



TSKRP00B2QK2

SMLOUVA o dosadbě a následném provedení povýsadbové péče

„Opatření pro SOKP 511 a I/12, 3. etapa, Praha 21, č. akce 1000097/3“.

uzavřená podle § 1746 odst. 2 zákona č. 89/2012 Sb., občanského zákoníku, ve znění pozdějších předpisů (dále jen „občanský zákoník“)

číslo smlouvy Objednatele: 3/21/6100/005

číslo smlouva Dodavatele: 1/2021

I.

Smluvní strany

1/ Technická správa komunikací hl. m. Prahy, a.s.

IČO: 034 47 286, DIČ: CZ03447286

se sídlem Řásnovka 770/8, 110 00 Praha 1 – Staré Město

bankovní spojení: účet č. 2023100003/6000 vedený u PPF banka a.s.

zapsaná v obchodním rejstříku vedeném Městským soudem v Praze, sp. zn. B 20059

Při podpisu tohoto typu Smlouvy s hodnotou plnění do 2 mil. Kč je oprávněn zastupovat Objednatele na základě pověření uděleného představenstvem Ing. Jiří Mayer, ředitel investičního úseku.

Osoby oprávněné k jednání ve věcech technických:

Ing. Jiří Mayer, ředitel investičního úseku

Ing. Michal Švadlenka, vedoucí odd. přípravy a realizace bezmotorové dopravy + BESIP

(dále jen jako „Objednatel“)
na straně jedné

a

2/ R-Kubín s.r.o.

IČO: 05640237, DIČ: CZ05640237

se sídlem Šachovská 244/4, Praha 9, Koloděje, 190 16

bankovní spojení: 9761862001/5500

zapsaná v obchodním rejstříku vedeném Městským soudem v Praze pod sp. zn.: C 268117

zastoupena Ing. Robertem Kubínem, jednatelem

e-mail pro účely fakturace: robert@rkubin.cz

(dále jen jako „Dodavatel“)
na straně druhé

Dodavatel a Objednatel dále společně označeni také jen jako „Smluvní strany“ či „Strany“, není-li třeba užít konkrétního označení každého z nich, uzavírají níže uvedeného dne, měsíce a roku, podle § 1746 odst. 2 občanského zákoníku, tuto

smlouvu o dosadbě a následném provedení povýsadbové péče



II. Předmět plnění

1) Předmětem plnění je: „Opatření pro SOKP 511 a I/12, 3. etapa, Praha 21, č. akce 1000097/3“.

Předmětem plnění je výsadba stromů a následná péče v následujícím rozsahu:

- Podél nové zpevněné komunikace v prostoru mezi ulicí Na prostřední cestě a komunikací 1162 v Praze Kolodějích, v délce cca 1,03 km a šířce 3 - 3,5 m, s povrchem z litého asfaltu se nachází volný pás pro výsadby v šířce cca 1 m. Vysázeno zde bude 45 ks stromů *Quercus robur* – dub letní. K výsadbám budou instalovány zavlažovací vaky, všechny ve velikosti, která zaručuje naplnění vodou o objemu min. 57 l. Zavlažovací vaky budou na zimu odstraněny a uskladněny v suchém, bezmrazém prostředí. Budou použity po dobu dvou let od předání objednateli.
- Pás zeleně podél cyklotrasy s výsadbami dubů bude zatravněn.
- V rámci náhradní výsadby bude mimo pás podél komunikace na pozemcích p.č. 615 a 617/1 v k.ú. Koloděje vysázeno 15 ks stromů *Fagus sylvatica* 'Davyc Purple' - buk lesní, červenolistý.
- Vysazovány budou stromy se zemním balem o vel. 14-16, české výpěstky, ukotvené pomocí 3 kůlů, příčníků a úvazku a chráněné bambusovými rohožemi.
- Následná udržovací péče o solitérní stromy podél komunikace po dobu 5-ti let:
 - Zálivka pomocí zavlažovacích vaků v prvních 2 letech údržby,
 - Odstranění zavlažovacích vaků na zimu. Po dvou letech budou vaky odstraněny a nahrazeny klasickou zálivkou.
 - Kontrola stavu úvazků a jejich případná oprava
 - Průběžná oprava dřevěného kotvicího systému a jeho příček
 - Výchovné řezy
 - Odstraňování výmladků na kmen
 - Přihnojování
 - 2x ročně provedení seče zatravněných pásů.

Situační zákres míst výsadby a zatravnění je specifikován výkresem D.1. Navrhované řešení- osazovací plán-úprava, zpracovaném Ing. Monikou Součkovou, DiS v říjnu 2020, který tvoří Přílohu č. 1 této smlouvy.

2) Dodavatel se zavazuje pro Objednatele provést činnosti uvedené v odst. 1 a při své činnosti dodržovat tyto normy:

ČSN 83 9021: Rostliny a jejich výsadba

ČSN 83 9051: Rozvojová a udržovací péče o vegetační plochy.

ČSN 83 9061: Ochrana stromů, porostů a vegetačních ploch při stavebních činnostech

III. Cena

- 1) Objednatel se zavazuje uhradit Objednateli za provedené činnosti uvedené v čl. II. odst. 1 této smlouvy cenu:

Cena celkem bez DPH: 1.370.865,- Kč

Podrobnou specifikaci ceny tvoří příloha č. 1 a její členění v jednotlivých rocích tvoří příloha č. 2.

- 2) Celková cena za činnost Dodavatele v rozsahu dle čl. I. smlouvy je stanovena jako cena nejvýše přípustná, zahrnující veškeré náklady včetně kooperací a poddodávek souvisejících s kompletním provedením uvedených činností.
- 3) Celková cena nemůže být navýšena jinak, než formou změny této smlouvy při dodržení pravidel zákona č. 134/2016 Sb., o zadávání veřejných zakázek.
- 4) Fakturace bude prováděna dle skutečného plnění a počtu skutečně provedených hodin.

IV. Doba a místo plnění

- 1) Dodavatel je povinen zahájit činnosti dle této smlouvy a řádně v nich pokračovat nejpozději do 7 dnů ode dne protokolárního předání území realizace předmětu této smlouvy.
- 2) Smluvní strany si sjednávají následující závazné etapy plnění předmětu této smlouvy v souladu s podrobným časovým harmonogramem, který tvoří přílohu č. 3 této smlouvy:

1. Etapa - Ukončení výsadby - do 30. 4. 2021
2. Etapa – Následná péče

Zahájení 2. etapy začíná dnem předání dokončených výsadeb Dodavateli k následné péči a běží po dobu 60 měsíců ode dne předání.

- 3) Místo plnění: Praha Koloděje, Na Prostřední cestě

V. Součinnost Objednatele

- 1) Objednatel předá území realizace předmětu této smlouvy Dodavateli před sjednaným zahájením prací bez práv třetích osob, která by bránila provedení předmětu plnění.
- 2) O tomto předání se pořídí písemný záznam do předávacího protokolu.
- 3) Objednatel předá Dodavateli dopravně inženýrské rozhodnutí (dále jen „DIR“).

VI. Povinnosti Dodavatele

- 1) Dodavatel převezme území realizace předmětu této smlouvy a zahájí své činnosti ve sjednaném termínu.
- 2) Dodavatel je povinen dodržet veškeré právní předpisy, které souvisí s výkonem jeho činnosti, a to zejména zákon č. 13/1997 Sb., o pozemních komunikacích, v platném znění, a vyhl. MDS č. 104/1997 Sb., v platném znění.



- 3) Dodavatel je povinen dodržovat ustanovení DIR.
- 4) Dodavatel je v případě porušení jakéhokoli ustanovení DIR povinen uhradit sankce uložené ze strany silničního správního úřadu Objednateli, a to do 10 dnů poté, co k tomu bude Objednatelem vyzván.

VII. Fakturace

- 1) Provedené práce budou fakturovány dle skutečně provedených prací potvrzených ze strany Objednatele podpisem soupisu provedených prací, vč. odpracovaných hodin, a to dle jednotkových cen, které jsou uvedeny v příloze této smlouvy a jsou obsaženy v nabídce Dodavatele, tvořící přílohu č. 2 této smlouvy. Celková cena, však nepřesáhne cenu uvedenou v čl. III smlouvy.
- 2) Smluvní strany souhlasí s použitím faktur vystavených na základě Smlouvy výhradně v elektronické podobě (faktura má elektronickou podobu tehdy, pokud je vystavena a obdržena elektronicky) - dále jen „Elektronická faktura“. Smluvní strany sjednávají, že věrohodnost původu faktury v elektronické podobě a neporušenost jejího obsahu bude zajištěna v souladu s platnou právní úpravou. Dodavatel je povinen doručit Objednateli fakturu elektronicky, a to výlučně e-mailem na e-mailovou adresu: fakturace@tsk-praha.cz. Zaslání Elektronické faktury Dodavatelem na jinou e-mailovou adresu než uvedenou v předchozí větě je neúčinné. K odeslání Elektronické faktury je Dodavatel povinen využít pouze e-mailovou adresu Dodavatele uvedenou pro tento účel ve Smlouvě, jinak je zaslání Elektronické faktury neúčinné s výjimkou, budou-li průvodní e-mail k Elektronické faktuře či Elektronická faktura opatřeny zaručeným elektronickým podpisem, případně zaručenou elektronickou pečetí Dodavatele. Elektronická faktura musí být Objednateli zaslána vždy ve formátu PDF a zároveň i ISDOC (ISDOCX), je-li to možné. Přílohy Elektronické faktury, které nejsou součástí daňového dokladu, budou zasílány Objednateli pouze ve formátech RTF, PDF, JPG, DOC, DOCx, XLS, XLSx. Elektronická faktura musí být opatřena zaručeným elektronickým podpisem, případně zaručenou elektronickou pečetí, obojí založené na kvalifikovaném certifikátu ve smyslu zákona č. 297/2016 Sb. o službách vytvářejících důvěru pro elektronické transakce podpisu, ve znění pozdějších předpisů, kvalifikovaný certifikát musí být vydán jedním z Ministerstvem vnitra ČR akreditovaných poskytovatelů certifikačních služeb. Není-li Elektronická faktura opatřena zaručeným elektronickým podpisem, případně zaručenou elektronickou pečetí ve smyslu předchozí věty nebo není-li takto opatřena alespoň průvodní e-mail k Elektronické faktuře, musí být Elektronická faktura odeslána e-mailem výhradně z e-mailové adresy Dodavatele uvedené pro tento účel ve Smlouvě, jehož přílohou je Elektronická faktura. Elektronická faktura bude vyhotovena v četnosti 1 e-mail - 1 Elektronická faktura v samostatném souboru a její přílohy v samostatném souboru (souborech). V případě, kdy bude zaslána Objednateli Elektronická faktura, zavazuje se Dodavatel nezasílat stejnou fakturu duplicitně v listinné podobě. Dodavatel je povinen odeslat Objednateli fakturu shora uvedeným postupem, nejpozději do pěti (5) pracovních dnů od vzniku jeho nároku na zaplacení Ceny.
- 3) Dodavatel je oprávněn předložit dílčí fakturu vystavenou na základě Objednatelem odsouhlaseného soupisu provedených prací, přičemž faktura bude mít náležitosti daňového dokladu dle zákona č. 235/2004 Sb., o dani z přidané hodnoty v platném znění a bude doplněna přehledem provedených prací v dané dílčí etapě.
- 4) Dodavatel je oprávněn vystavit fakturu za provedené činnosti v rámci každé ukončené etapy či její podetapy. Fakturace prací za provedení dosadby proběhne po převzetí dosadeb, za následnou údržbu bude fakturace prováděna pololetně (2x za kalendářní rok, vždy k 30.6. a 10.12. příslušného roku, po dobu 5 let).

- 5) Dodavatel je povinen vystavit fakturu za provedené činnosti v rámci etapy do 5 dnů po jejich dokončení a odsouhlasení Objednatelem.
- 6) Konečná faktura bude obsahovat veškeré náležitosti podle příslušných právních předpisů a součástí faktury bude předávací protokol a soupis provedených prací podepsaný zástupcem Objednatele. Splatnost faktury je 30 dní ode dne jejího doručení Objednateli. Objednatel je oprávněn vrátit fakturu Zhotoviteli, neobsahuje-li všechny náležitosti daňového dokladu ve smyslu Zákona o DPH, věcné správné údaje, podklady nebo ve Smlouvě uvedené dokumenty. Zhotovitel je v tomto případě povinen bezodkladně, nejpozději však do 17. dne měsíce následujícího po měsíci, v němž nastal den uskutečnění zdanitelného plnění doručit novou fakturu, která bude splňovat veškeré náležitosti, obsahovat věcně správné údaje a dohodnuté podklady a dokumenty. Mezi vrácením faktury a vystavením nové faktury neběží lhůta splatnosti. Doručením nové, správně vystavené faktury, začíná běžet nová lhůta splatnosti.

Faktura, předávací protokol a soupis provedených prací musí obsahovat zejména tyto údaje:

- obchodní jméno, sídlo, IČO, DIČ, bankovní spojení, údaje o zápisu v obchodním rejstříku (spis. značka)
- číslo smlouvy
- číslo a název akce
- předmět smlouvy
- číslo faktury
- datum uskutečnění zdanitelného plnění
- souhrnnou položku (dle druhu prací)
- cenu za jednotku
- provedené množství
- cenu celkem - fakturovanou částku

VIII.

Sankce, zápočet pohledávek

- 1) V případě prodlení Dodavatele s realizací předmětu plnění dle této smlouvy (nedodržení termínu výsadby, nedodržení termínů následné péče) má právo Objednatel požadovat po Dodavateli zaplacení smluvní pokuty ve výši 0,5 % z ceny příslušné etapy či její podetapy (příslušný rok následné péče) za každý započatý den prodlení. Ujednáním o smluvní pokutě není dotčena povinnost k náhradě škody v plné výši.
- 2) V případě nedodržení plánu následné péče a nedodržování postupů dle ČSN, Dodavatel zaplatí Objednateli smluvní pokutu ve výši 0,5 % z ceny příslušné etapy či její podetapy (příslušný rok následné péče) za každý jednotlivý případ. Neprovede-li Dodavatel nápravu, může být smluvní pokuta uložena opakovaně.
- 3) V případě prodlení s úhradou faktury má Dodavatel právo požadovat po Objednateli uhrazení úroku z prodlení ve výši 0,05 % z fakturované částky za každý započatý den prodlení.
- 4) Smluvní strany sjednávají právo Objednatele provést jednostranný zápočet vzájemných pohledávek, a to i v případě pohledávky nejisté nebo neurčité ve smyslu ust. § 1987 odst. 2 občanského zákoníku.

IX.

Deník provedených prací

- 1) Dodavatel je povinen ode dne předání a převzetí území o pracích, které provádí, vést deník provedených prací. Deník musí být v pracovní dny od 7:00 hodin do 17:00 hodin přístupný



oprávněným osobám Objednatele, případně jiným osobám oprávněným do deníku zapisovat.

- 2) V případě neočekávaných událostí nebo okolností majících zvláštní význam pro další postup prací pořizuje Dodavatel i příslušnou fotodokumentaci, která se stane součástí deníku.
- 3) Pro účely kontroly průběhu provádění předmětu smlouvy organizuje Objednatel kontrolní dny v termínech jím stanovených a oznámených Dodavateli nejméně 3 dny předem.

X.

Ostatní ustanovení

- 1) Rostlinný materiál bude v kvalitě uvedené v normě ČSN 46 49021 Výpěstky okrasných dřevin.
- 2) Dodavatel je povinen nahradit veškerou majetkovou i nemajetkovou újmu vzniklou při provádění jeho činností na právech a věcech Objednatele či třetích osob.
- 3) Dodavatel je povinen nahradit škody, které vzniknou nevhodným jednáním a chováním jeho zaměstnanců nebo zaměstnanců jeho poddodavatelů či za škody přímo způsobené jejich činnostmi.
- 4) Dodavatel se zavazuje respektovat pokyny Objednatele, týkající se realizace díla, a upozorňující na možné porušování smluvních povinností Dodavatele.
- 5) Pokud činnostmi Dodavatele dojde ke způsobení škody Objednateli nebo třetím osobám z titulu opomenutí, nedbalosti nebo neplněním podmínek vyplývajících ze zákona, technických nebo jiných norem nebo vyplývajících z této Smlouvy, je Dodavatel povinen bez zbytečného odkladu tuto škodu napravit - odstranit, a není-li to možné, tak finančně uhradit. Veškeré náklady s tím spojené nese Dodavatel.
- 6) Dodavatel je povinen nahradit i škodu způsobenou okolnostmi, které mají původ v povaze strojů, přístrojů nebo jiných věcí, které Dodavatel použil při provádění díla.
- 7) Dodavatel nese nebezpečí změny okolností ve smyslu ust. § 2620 odst. 2 občanského zákoníku.

XI.

Zvláštní ujednání

- 1) Dodavatel sdělí písemně Objednateli, že činnosti dle této smlouvy jsou dokončeny a území realizace této smlouvy je připraveno k předání Objednateli.
- 2) O předání a převzetí se pořídí písemný záznam do předávacího protokolu, ve kterém budou uvedeny případné drobné vady a nedodělky které nebrání převzetí území. Bude-li povýsadbová péče vykazovat takové vady, které další užívání podstatným způsobem omezují, není Objednatel povinen předávací protokol podepsat.
- 3) V záznamu o předání budou ujednány lhůty na odstranění vad a nedodělků. V případě, že Dodavatel v uvedené lhůtě vady či nedodělky neodstraní, Objednatel vyúčtuje smluvní pokutu Dodavateli ve výši 1000,- Kč za každou vadu či nedodělek a den prodlení. Ujednáním o smluvní pokutě není dotčen nárok na náhradu škody v plné výši.
- 4) Jedná-li se o výsadbu nových dřevin, Dodavatel poskytuje Objednateli záruku v délce 36 měsíců. V ostatních případech údržby zeleně se záruční doba nesjednává. Výše uvedená záruka se prodlužuje v případě, že Dodavatel na základě uplatněné reklamace ze strany Objednatele provede záruční práce, a to o dobu od uplatnění reklamace (nahlášení závady Dodavateli) do předání provedených záručních prací.

XII.

Vyšší moc, prodlení smluvních stran

1. Pokud některé ze smluvních stran brání ve splnění jakékoli její povinnosti z této smlouvy překážka v podobě vyšší moci, nebude tato smluvní strana v prodlení se splněním příslušné povinnosti, ani odpovědná za újmu plynoucí z jejího porušení. Pro vyloučení pochybností se předchozí věta uplatní pouze ve vztahu k povinnosti, jejíž splnění je přímo nebo bezprostředně vyloučeno vyšší mocí.
2. Vyšší mocí se pro účely této smlouvy rozumí mimořádná událost, okolnost nebo překážka, kterou příslušná smluvní strana při vynaložení náležité péče nemohla před uzavřením této smlouvy předvídat ani jí předejít a která je mimo jakoukoliv kontrolu takové smluvní strany a nebyla způsobena úmyslně ani z nedbalosti jednáním nebo opomenutím této smluvní strany. Takovými událostmi, okolnostmi nebo překážkami jsou zejména, nikoliv však výlučně:
 - (i.) živelné události – zemětřesení, záplavy, vichřice atd.;
 - (ii.) události související s činností člověka – např. války, občanské nepokoje, havárie letadel, radioaktivní zamoření štěpným materiálem nebo radioaktivním odpadem, nikoliv však stávky zaměstnanců, hospodářské poměry a podobné okolnosti související s činností Strany, která se Vyšší moci dovolává;
 - (iii.) epidemie, karanténa, či krizová a další opatření orgánů veřejné moci, a to zejména epidemie koronaviru označovaného jako SARS CoV-2 (způsobujícího nemoc COVID-19, jak může být virus někdy také v praxi označován), a s tím související existující či budoucí krizová opatření, jiná opatření, nové právní předpisy, správní akty či zásahy orgánů veřejné moci České republiky či jiných států,
 - (iv.) obecně závazné akty státních a místních orgánů – zákony, nařízení, vyhlášky atd., včetně pokynů Objednatele z nich nezbytně vycházejících, nikoliv však správní, soudní nebo jiná rozhodnutí v konkrétní věci vydaná k tíži smluvní strany dovolávající se zásahu vyšší moci, pokud je důvodem jejich vydání porušení právní povinnosti touto smluvní stranou nebo její nedbalost.
3. Pro vyloučení pochybností se uvádí, že za vyšší moc se nepovažuje jakékoliv prodlení s plněním závazků kteréhokoli z poddodavatelů Dodavatele, jakož ani finanční situace, insolvence, reorganizace, konkurs, vyrovnání, likvidace či jiná obdobná událost týkající se Dodavatele nebo jakéhokoliv jeho poddodavatele nebo exekuce na majetek Dodavatele nebo jakéhokoliv smluvního poddodavatele Dodavatele.
4. Smluvní strana dotčená vyšší mocí je povinna informovat druhou smluvní stranu o existenci překážky v podobě vyšší moci bez zbytečného odkladu a dále podniknout veškeré kroky, které lze po takové smluvní straně rozumně požadovat, aby se zmínil vliv vyšší moci na plnění povinností dle smlouvy.
5. Pokud bude zásah vyšší moci přetrvávat déle než šest měsíců, je kterákoliv ze smluvních stran oprávněna od této smlouvy odstoupit. Na základě odstoupení od této smlouvy z tohoto důvodu nevznikají druhé smluvní straně žádné nároky na náhradu škody nebo smluvní pokuty, jež jinak tato smlouva může s odstoupením spojovat, nejsou však dotčeny nároky smluvních stran řádně vzniklé do té doby.
6. Žádná smluvní strana není odpovědná za prodlení se splněním svého závazku v případě, že i druhá smluvní strana je v prodlení se splněním svého synallagmatického závazku.

XIII. Závěrečná ustanovení

- 1) Objednatel a Dodavatel shodně prohlašují, že veškeré právní vztahy, které plynou z této smlouvy, se řídí českým právním řádem, a to zejména občanským zákoníkem.
- 2) Dále prohlašují, že smlouva není uzavřena v rozporu s dobrými mravy, což stvrzují svými podpisy.
- 3) Smlouva je sepsána v pěti vyhotoveních, z nichž Objednatel obdrží po podpisu smlouvy tři vyhotovení a Dodavatel obdrží dvě. V případě, že je Smlouva uzavírána elektronicky za využití uznávaných elektronických podpisů, postačí jedno vyhotovení Smlouvy, na kterém jsou zaznamenány uznávané elektronické podpisy zástupců Smluvních stran.
- 4) Dodavatel prohlašuje, že souhlasí s tím, aby tato smlouva byla uvedena v Centrální evidenci smluv Objednatele (CES TSK) vedené Objednatelem, která je veřejně přístupná, a která obsahuje údaje o smluvních stranách, předmětu smlouvy, číselné označení této smlouvy a datum jejího podpisu. Smluvní strany prohlašují, že skutečnosti uvedené v této smlouvě nepovažují za obchodní tajemství ve smyslu § 504 občanského zákoníku a udělují svolení k jejich užití a zveřejnění bez stanovení jakýchkoli dalších podmínek.
- 5) Smlouva nabývá účinnosti dnem jejího uveřejnění v registru smluv.
- 6) Smluvní strany výslovně sjednávají, že uveřejnění této smlouvy v registru smluv dle zákona č. 340/2015 Sb., o zvláštních podmínkách účinnosti některých smluv, uveřejňování těchto smluv a o registru smluv (zákon o registru smluv), v platném znění, zajistí Objednatel.
- 7) Každá ze smluvních stran potvrzuje, že při sjednávání této Smlouvy postupovala čestně a transparentně a současně se zavazuje, že takto bude postupovat i při plnění této Smlouvy a veškerých činnostech s ní souvisejících. Smluvní strany potvrzují, že se seznámily se zásadami Criminal compliance programu Technické správy komunikací hl. m. Prahy, a.s. (dále jen „CCP“), zveřejněných na webových stránkách Objednatele, zejména s Kodexem CCP a zavazují se tyto zásady po dobu trvání smluvního vztahu dodržovat. Každá ze smluvních stran se zavazuje, že bude jednat a přijme opatření tak, aby nevzniklo důvodné podezření na spáchání trestného činu či k jeho spáchání, tj. tak, aby kterékoli ze smluvních stran nemohla být přičtena odpovědnost podle zák. č. 418/2011 Sb., o trestní odpovědnosti právnických osob a řízení proti nim nebo nevznikla trestní odpovědnost jednajících osob podle zák. č. 40/2009 Sb., trestní zákoník.

Přílohy:

- č. 1 Situační zákres míst výsadby a zatravnění
- č. 2 Oceněný soupis prací s položkovým rozpočtem za realizaci
- č. 3 Časový harmonogram prací

V Praze dne 11. 03. 2021

Za Objednatele

Technická správa komunikací
Prahy, a.s.

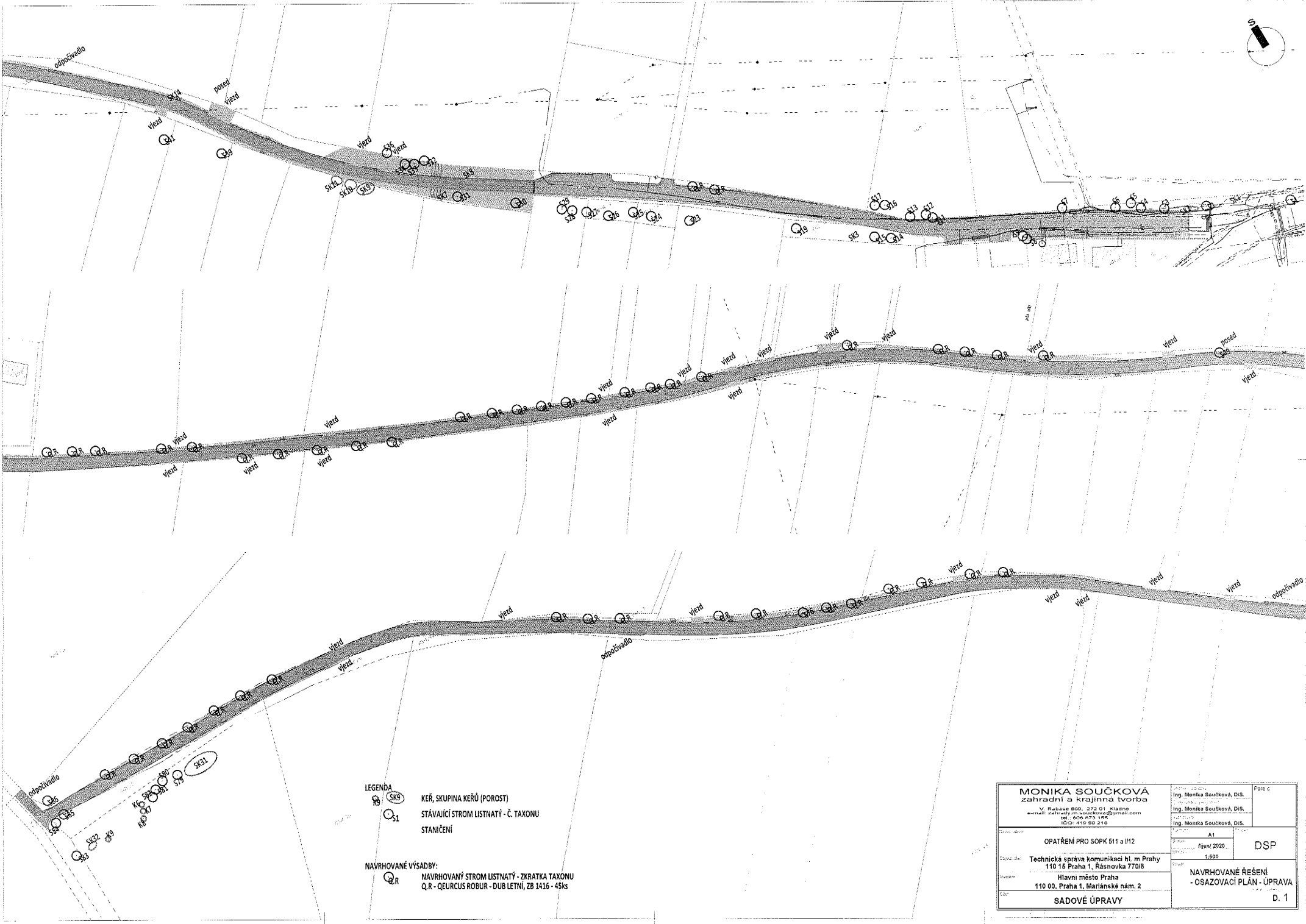
Ing. Jiří Mayer
ředitel investičního úseku
pověřený

TECH. SPRÁVA KOMUNIKACÍ
hl.m. PRAHY, a.s.
Řáسنovka 770/8, 110 00 PRAHA 1
102



V Praze dne 8. 3. 2021

Za Dodavatele

Ing. Robert Kubin, jednatel



LEGENDA

 **SK9** KEŘ, SKUPINA KEŘŮ (POROST)
 **S1** STÁVAJÍCÍ STROM LISTNATÝ - Č. TAXONU
 STANIČNÍ

NAVROVANÉ VÝSADBY:

 **Q,R** NAVROVANÝ STROM LISTNATÝ - ZKRATKA TAXONU
 Q,R - QEURCUS ROBUR - DUB LETNÍ, ZB 1416 - 45ks

MONIKA SOUČKOVÁ zahradní a krajinná tvorba V. Rašava 600, 272 01 Kladno e-mail: zahradny@monika-souckova.com tel: 604 873 186 IČO: 416 80 216		Ing. Monika Součková, DiS. Ing. Monika Součková, DiS. Ing. Monika Součková, DiS.	Pare c
Návrh úpravy:	Opatření pro SOKP 511 a II/2	Datum: říjen 2020 Měřítko: 1:500	A1 DSP
Správce:	Technická správa komunikací hl. m. Prahy 110 15 Praha 1, Rásovkova 770/8	Objednatel:	Hlavní město Praha 110 00, Praha 1, Maršanské nám. 2
Číslo:	SADOVÉ ÚPRAVY	Návrhové řešení - OSAZOVACÍ PLÁN - ÚPRAVA	D. 1

KRYCÍ LIST SOUPISU PRACÍ

Stavba:

Opatření pro SOKP 511 a I 12

Objekt:

A 02 - Sadovnické a krajinářské úpravy

KSO:

Místo:

Zadavatel:

Uchazeč:

R-Kubín s.r.o.

Projektant:

Ing. Monika Součková, DiS.

Zpracovatel:

Poznámka:

Cena bez DPH

DPH základní
snížená

Cena s DPH

CC-CZ:

Datum: 29.01.2021

IČ:

DIČ:

IČ:

05640237

DIČ:

CZ05640237

IČ:

DIČ:

IČ:

DIČ:

Projektant

Zpracovatel

Datum a podpis:

Razítko

Datum a podpis:

Razítko

Objednavatel

Uchazeč

Datum a podpis:

Razítko

Datum a podpis:

Razítko

REKAPITULACE ČLENĚNÍ SOUPISU PRACÍ

Stavba: Opatření pro SOKP 511 a I 12

Objekt: **A 02 - Sadovnické a krajinářské úpravy**

Místo:

Zadavatel:

Uchazeč: R-Kubín s.r.o.

Datum: 29.01.2021

Projektant: Ing. Monika
Součková, DiS.

Zpracovatel:

Kód dílu - Popis

Náklady ze soupisu prací

D1 - A02 – Sadovnické a krajinářské úpravy

1 - Zemní práce

D2 - dodávka - Stromy – vysokokmeny se zemním balem, velikost min. 14-16 – včetně dopravy

D3 - ostatní materiál

D4 - VÝSADBY NA POZEMKU p.č. 615 a 617/1 - K.Ú. Koloděje - náhradní výsadba

1 - Zemní práce

D2 - dodávka - Stromy – vysokokmeny se zemním balem, velikost min. 14-16 – včetně dopravy

D3 - ostatní materiál

D5 - Přesun hmot

D6 - Povýsadbová péče - mimo pozemky s náhradní výsadbou

D7 - Povýsadbová péče / 1. rok

D8 - Povýsadbová péče / 2. rok

D9 - Povýsadbová péče / 3. rok

D10 - Povýsadbová péče / 4. rok

D11 - Povýsadbová péče / 5. rok

D12 - DOPRAVA - realizace + povýsadbová péče

SOUPIS PRACÍ

Stavba:

Opatření pro SOKP 511 a I 12

Objekt:

A 02 - Sadovnické a krajinářské úpravy

Místo:

Zadavatel:

Uchazeč: R-Kubín s.r.o.

Datum: 29.01.2021

Projektant: Ing. Monika
Součková, DiS.

PČ	Typ	Kód	Popis	MJ
----	-----	-----	-------	----

Náklady soupisu celkem

D	D1	A02 – Sadovnické a krajinářské úpravy		
D	1	Zemní práce		
1	K	183101221	Jamky pro výsadbu s výměnou 50 % půdy zeminy tř 1 až 4 s výměnou půdy z 50% v rovině nebo na svahu do 1:5, objemu přes 0,40 do 1,00 m3	kus
PP	Hloubení jamek pro vysazování rostlin v zemině tř.1 až 4 s výměnou půdy z 50% v rovině nebo na svahu do 1:5, objemu přes 0,40 do 1,00 m3			
P	<i>Poznámka k položce:</i> Stromy podél komunikace			
2	K	184102116	Výsadba dřeviny s balem D do 0,8 m do jamky se zalitím v rovině a svahu do 1:5	kus
PP	Výsadba dřeviny s balem do předem vyhloubené jamky se zalitím v rovině nebo na svahu do 1:5, při průměru balu přes 600 do 800 mm			
P	<i>Poznámka k položce:</i> Výsadba dřeviny s balem do předem vyhloubené jamky se zalitím v rovině nebo na svahu do 1:5, při průměru balu přes 600 do 800 mm – stromy v terénu			
3	K	184215133	Ukotvení kmene dřevin třemi kůly D do 0,1 m délky do 3 m	kus
PP	Ukotvení dřeviny kůly třemi kůly, délky přes 2 do 3 m			
P	<i>Poznámka k položce:</i> kůl o D do 100 mm, stromy			
4	K	PoI9	instalace závlahového vaku ke stromu vč. Rozbalení, kompletace	ks
PP	instalace závlahového vaku ke stromu vč. Rozbalení, kompletace			
5	K	184215412	Zhotovení závlahové mísy dřevin D do 1,0 m v rovině nebo na svahu do 1:5	kus
PP	Zhotovení závlahové mísy u solitérních dřevin v rovině nebo na svahu do 1:5, o průměru mísy přes 0,5 do 1 m			
6	K	184501141	Zhotovení obalu z rákosové nebo kokosové rohože v rovině a svahu do 1:5	m2
PP	Zhotovení obalu kmene z rákosové nebo kokosové rohože v rovině nebo na svahu do 1:5			
P	<i>Poznámka k položce:</i> stromy			
7	K	185802114	Hnojení půdy umělým hnojivem k jednotlivým rostlinám v rovině a svahu do 1:5	t
PP	Hnojení půdy nebo trávníku v rovině nebo na svahu do 1:5 umělým hnojivem s rozdělením k jednotlivým rostlinám			
P	<i>Poznámka k položce:</i> přidání tabletového hnojiva - stromy			
8	K	111212311	Odstranění nevhodných dřevin do 100 m2 výšky nad 1 m bez odstranění pařezů v rovině nebo svahu 1:5	m2
PP	Odstranění nevhodných dřevin průměru kmene do 100 mm výšky přes 1 m bez odstranění pařezů do 100 m2 v rovině nebo na svahu do 1:5			
9	K	181411121	Založení lučního trávníku výsevem plochy do 1000 m2 v rovině a ve svahu do 1:5	m2
PP	Založení trávníku na půdě předem připravené plochy do 1000 m2 výsevem včetně utážení lučního v rovině nebo na svahu do 1:5			
P	<i>Poznámka k položce:</i> okraje trasy			
10	K	185851121	Dovoz vody pro závlivku rostlin za vzdálenost do 1000 m	m3
PP	Dovoz vody pro závlivku rostlin na vzdálenost do 1000 m			

PČ	Typ	Kód	Popis
11	K	185851129	Příplatek k dovozu vody pro závlivku rostlin do 1000 m ZKD 1000 m
	PP		Dovoz vody pro závlivku rostlin Příplatek k ceně za každých dalších i započatých 1000 m
	D	D2	dodávka - Stromy – vysokokmeny se zemním balem, velikost min. 14-16 – včetně dopravy
12	M	Q.R	Quercus robur – dub letní, křemelák
	PP		Quercus robur – dub letní, křemelák
	D	D3	ostatní materiál
13	M	10321100	zahradní substrát pro výsadbu VL
	PP		zahradní substrát pro výsadbu VL
14	M	Pol2	kůl nad 250 cm se špicí, D 8cm, impregnovaný + příčky (3 řady) + úvazky – komplet 3 ks kůlů strom
	PP		kůl nad 250 cm se špicí, D 8cm, impregnovaný + příčky (3 řady) + úvazky – komplet 3 ks kůlů strom
15	M	Pol3	chránička kmene – rákosová rohož do výšky 200 cm – strom
	PP		chránička kmene – rákosová rohož do výšky 200 cm – strom
16	M	10391100	kůra mulčovací VL
	PP		kůra mulčovací VL
17	M	Pol5	průmyslové tabletové hnojivo – 5ks strom
	PP		průmyslové tabletové hnojivo – 5ks strom
18	M	Pol6	zavlažovací vak - odolné PVC, UV stabilita, 57 - 80 l vody
	PP		zavlažovací vak - odolné PVC, UV stabilita, 57 - 80 l vody
19	M	Pol7	travní semeno 25-35 g/m2, směs pro extenzivní trávníky
	PP		travní semeno 25-35 g/m2, směs pro extenzivní trávníky
20	M	Pol8	voda na závlivku
	PP		voda na závlivku
	D	D4	VÝSADBY NA POZEMKU p.č. 615 a 617/1 - K.Ú. Koloděje - náhradní výsadba
	D	1	Zemní práce
21	K	183101221	Jamky pro výsadbu s výměnou 50 % půdy zeminy tř 1 až 4 objem do 1 m3 v rovině a svahu do 1:5
	PP		Hloubení jamek pro vysazování rostlin v zemině tř. 1 až 4 s výměnou půdy z 50% v rovině nebo na svahu do 1:5, objemu přes 0,40 do 1,00
	P		Poznámka k položce: Stromy podél komunikace
22	K	184102116	Výsadba dřeviny s balem D do 0,8 m do jamky se zalitím v rovině a svahu do 1:5
	PP		Výsadba dřeviny s balem do předem vyhloubené jamky se zalitím v rovině nebo na svahu do 1:5, při průměru balu přes 600 do 800 mm
	P		Poznámka k položce: Výsadba dřeviny s balem do předem vyhloubené jamky se zalitím v rovině nebo na svahu do 1:5, při průměru balu přes 600 do 800 mm – stromy
23	K	184215132	Ukotvení kmene dřevin třemi kůly D do 0,1 m délky do 2 m
	PP		Ukotvení dřeviny kůly třemi kůly, délky přes 1 do 2 m
	P		Poznámka k položce: kůl o D do 100 mm, stromy
24	K	184215412	Zhotovení závlahové mísy dřevin D do 1,0 m v rovině nebo na svahu do 1:5
	PP		Zhotovení závlahové mísy u solitérních dřevin v rovině nebo na svahu do 1:5, o průměru mísy přes 0,5 do 1 m
25	K	184501141	Zhotovení obalu z rákosové nebo kokosové rohože v rovině a svahu do 1:5
	PP		Zhotovení obalu kmene z rákosové nebo kokosové rohože v rovině nebo na svahu do 1:5
	P		Poznámka k položce: stromy (ochrana do výšky 1 m)
26	K	185802114	Hnojení půdy umělým hnojivem k jednotlivým rostlinám v rovině a svahu do 1:5
	PP		Hnojení půdy nebo trávníku v rovině nebo na svahu do 1:5 umělým hnojivem s rozdělením k jednotlivým rostlinám
	P		Poznámka k položce: přidání tabletového hnojiva - stromy
27	K	Pol9	instalace závlahového vaku ke stromu vč. Rozbalení, kompletace
	PP		instalace závlahového vaku ke stromu vč. Rozbalení, kompletace

PČ	Typ	Kód	Popis
28	K	185851121	Dovoz vody pro závlivku rostlin za vzdálenost do 1000 m
	PP		Dovoz vody pro závlivku rostlin na vzdálenost do 1000 m
29	K	185851129	Příplatek k dovozu vody pro závlivku rostlin do 1000 m ZKD 1000 m
	PP		Dovoz vody pro závlivku rostlin Příplatek k ceně za každých dalších i započatých 1000 m
	D	D2	dotávka - Stromy – vysokokmeny se zemním balem, velikost min. 14-16 – včetně dopravy
30	M	Pol10	<i>Fagus sylvatica 'Dawyck Purple' - buk lesní 'D.P'</i>
	PP		Fagus sylvatica 'Dawyck Purple' - buk lesní 'D.P'
	D	D3	ostatní materiál
31	M	10321100	zahradní substrát pro výsadbu VL
	PP		zahradní substrát pro výsadbu VL
32	M	Pol11	kůl nad 100 - cm se špicí, D 8cm, impregnovaný + příčky + úvazky – komplet 3 ks kůlů strom
	PP		kůl nad 100 - cm se špicí, D 8cm, impregnovaný + příčky + úvazky – komplet 3 ks kůlů strom
33	M	Pol12	chránička kmene – rákosová rohož do výšky 100 cm – strom
	PP		chránička kmene – rákosová rohož do výšky 100 cm – strom
34	M	10391100	kůra mulčovací VL
	PP		kůra mulčovací VL
35	M	Pol5	průmyslové tabletové hnojivo – 5ks strom
	PP		průmyslové tabletové hnojivo – 5ks strom
36	M	Pol6	zavlažovací vak - odolné PVC, UV stabilita, 57 - 80 l vody
	PP		zavlažovací vak - odolné PVC, UV stabilita, 57 - 80 l vody
37	M	Pol8	voda na závlivku
	PP		voda na závlivku
	D	D5	Přesun hmot
38	K	998231411	Ruční přesun hmot pro sadovnické a krajinářské úpravy do 100 m
	PP		Přesun hmot pro sadovnické a krajinářské úpravy - ručně bez užití mechanizace vodorovná dopravní vzdálenost do 100 m
	D	D6	Povýsadbová péče - mimo pozemky s náhradní výsadbou
	D	D7	Povýsadbová péče / 1. rok
39	K	185804513	Odplevelení dřevin soliterních v rovině a svahu do 1:5
	PP		Odplevelení výsadeb v rovině nebo na svahu do 1:5 dřevin soliterních
40	K	185804311	Zaliti rostlin vodou plocha do 20 m2
	PP		Zaliti rostlin vodou plochy záhonů jednotlivě do 20 m2
	P		Poznámka k položce: (stromy, 18x/rok) - do zavlažovacích vaků
41	K	184852322	Řez stromu výchovný alejových stromů výšky přes 4 do 6 m
	PP		Řez stromů prováděný lezeckou technikou výchovný (S-RV) alejové stromy, výšky přes 4 do 6 m
42	K	Pol13	instalace závlahového vaku ke stromu a odstranění před zimou
	PP		instalace závlahového vaku ke stromu a odstranění před zimou
43	K	185851121	Dovoz vody pro závlivku rostlin za vzdálenost do 1000 m
	PP		Dovoz vody pro závlivku rostlin na vzdálenost do 1000 m
44	K	185851129	Příplatek k dovozu vody pro závlivku rostlin do 1000 m ZKD 1000 m
	PP		Dovoz vody pro závlivku rostlin Příplatek k ceně za každých dalších i započatých 1000 m
45	K	185803111	Ošetření trávníku shrabáním v rovině a svahu do 1:5
	PP		Ošetření trávníku jednorázové v rovině nebo na svahu do 1:5
	VV		"Ošetření trávníku jednorázové - 2x ročně - SEČ" 5190
46	M	Pol8	voda na závlivku
	PP		voda na závlivku
47	K	Pol14	skládkovně

PČ	Typ	Kód	Popis
	PP		skládkovné
	D	D8	Povýsadbová péče / 2. rok
48	K	185804513	Odplevelení dřevin soliterních v rovině a svahu do 1:5
	PP		Odplevelení výsadeb v rovině nebo na svahu do 1:5 dřevin soliterních
49	K	185804311	Zalití rostlin vodou plocha do 20 m2
	PP		Zalití rostlin vodou plochy záhonů jednotlivě do 20 m2
	P		Poznámka k položce: (stromy, 18x/rok) - do zavlažovacích váků
50	K	Pol13	instalace závlahového vaku ke stromu a odstranění před zimou
	PP		instalace závlahového vaku ke stromu a odstranění před zimou
51	K	185851121	Dovoz vody pro zálivku rostlin za vzdálenost do 1000 m
	PP		Dovoz vody pro zálivku rostlin na vzdálenost do 1000 m
52	K	185851129	Příplatek k dovozu vody pro zálivku rostlin do 1000 m ZKD 1000 m
	PP		Dovoz vody pro zálivku rostlin Příplatek k ceně za každých dalších i započatých 1000 m
53	K	185803111	Ošetření trávníku shrabáním v rovině a svahu do 1:5
	PP		Ošetření trávníku jednorázové v rovině nebo na svahu do 1:5
	VV		"Ošetření trávníku jednorázové - 2x ročně - SEČ" 5190
54	M	Pol8	voda na zálivku
	PP		voda na zálivku
55	K	Pol14	skládkovné
	PP		skládkovné
	D	D9	Povýsadbová péče / 3. rok
56	K	185804513	Odplevelení dřevin soliterních v rovině a svahu do 1:5
	PP		Odplevelení výsadeb v rovině nebo na svahu do 1:5 dřevin soliterních
57	K	185804311	Zalití rostlin vodou plocha do 20 m2
	PP		Zalití rostlin vodou plochy záhonů jednotlivě do 20 m2
	P		Poznámka k položce: (stromy, 12x/rok - v případě suchých období)
58	K	184852322	Řez stromů výchovný alejových stromů výšky přes 4 do 6 m
	PP		Řez stromů prováděný lezeckou technikou výchovný (S-RV) alejové stromy, výšky přes 4 do 6 m
	P		Poznámka k položce: (u dubů vyvětvení na podjezdnou výšku)
59	K	Pol15	odstranění závlahového vaku
	PP		odstranění závlahového vaku
60	K	184215173	Odstranění ukotvení kmene dřevin třemi kůly D do 0,1 m délky do 3 m
	PP		Odstranění ukotvení dřeviny kůly třemi kůly, délky přes 2 do 3 m
61	K	184215412	Zhotovení závlahové mísy dřevin D do 1,0 m v rovině nebo na svahu do 1:5
	PP		Zhotovení závlahové mísy u soliterních dřevin v rovině nebo na svahu do 1:5, o průměru mísy přes 0,5 do 1 m
62	K	185851121	Dovoz vody pro zálivku rostlin za vzdálenost do 1000 m
	PP		Dovoz vody pro zálivku rostlin na vzdálenost do 1000 m
63	K	185851129	Příplatek k dovozu vody pro zálivku rostlin do 1000 m ZKD 1000 m
	PP		Dovoz vody pro zálivku rostlin Příplatek k ceně za každých dalších i započatých 1000 m
64	K	185803111	Ošetření trávníku shrabáním v rovině a svahu do 1:5
	PP		Ošetření trávníku jednorázové v rovině nebo na svahu do 1:5
	VV		"Ošetření trávníku jednorázové - 2x ročně - SEČ" 5190
65	M	10391100	kůra mulčovací VL
	PP		kůra mulčovací VL
66	M	Pol8	voda na zálivku
	PP		voda na zálivku
67	K	Pol14	skládkovné

PČ	Typ	Kód	Popis
	PP		skládkovně
	D	D10	Povýsadbová péče / 4. rok
68	K	185804513	Odplevelení dřevin soliterních v rovině a svahu do 1:5
	PP		Odplevelení výsadeb v rovině nebo na svahu do 1:5 dřevin soliterních
69	K	185804311	Zalítí rostlin vodou plocha do 20 m2
	PP		Zalítí rostlin vodou plochy záhonů jednotlivě do 20 m2
	P		<i>Poznámka k položce: (stromy, 12x/rok - v případě suchých období)</i>
70	K	184215412	Zhotovení závlahové mísy dřevin D do 1,0 m v rovině nebo na svahu do 1:5
	PP		Zhotovení závlahové mísy u soliterních dřevin v rovině nebo na svahu do 1:5, o průměru mísy přes 0,5 do 1 m
71	K	185851121	Dovoz vody pro závlivku rostlin za vzdálenost do 1000 m
	PP		Dovoz vody pro závlivku rostlin na vzdálenost do 1000 m
72	K	185851129	Příplatek k dovozu vody pro závlivku rostlin do 1000 m ZKD 1000 m
	PP		Dovoz vody pro závlivku rostlin Příplatek k ceně za každých dalších i započatých 1000 m
73	K	185803111	Ošetření trávníku shrabáním v rovině a svahu do 1:5
	PP		Ošetření trávníku jednorázové v rovině nebo na svahu do 1:5
	VV		"Ošetření trávníku jednorázové - 2x ročně - SEČ" 5190
74	M	10391100	kůra mulčovací VL
	PP		kůra mulčovací VL
75	M	Pol8	voda na závlivku
	PP		voda na závlivku
76	K	Pol14	skládkovně
	PP		skládkovně
	D	D11	Povýsadbová péče / 5. rok
77	K	185804513	Odplevelení dřevin soliterních v rovině a svahu do 1:5
	PP		Odplevelení výsadeb v rovině nebo na svahu do 1:5 dřevin soliterních
78	K	185804311	Zalítí rostlin vodou plocha do 20 m2
	PP		Zalítí rostlin vodou plochy záhonů jednotlivě do 20 m2
	P		<i>Poznámka k položce: (stromy, 12x/rok - v případě suchých období)</i>
79	K	184852322	Řez stromů výchovný alejových stromů výšky přes 4 do 6 m
	PP		Řez stromů prováděný lezeckou technikou výchovný (S-RV) alejové stromy, výšky přes 4 do 6 m
	P		<i>Poznámka k položce: (u dubů vyvětvení na podjezdovou výšku)</i>
80	K	184215412	Zhotovení závlahové mísy dřevin D do 1,0 m v rovině nebo na svahu do 1:5
	PP		Zhotovení závlahové mísy u soliterních dřevin v rovině nebo na svahu do 1:5, o průměru mísy přes 0,5 do 1 m
81	K	185851121	Dovoz vody pro závlivku rostlin za vzdálenost do 1000 m
	PP		Dovoz vody pro závlivku rostlin na vzdálenost do 1000 m
82	K	185851129	Příplatek k dovozu vody pro závlivku rostlin do 1000 m ZKD 1000 m
	PP		Dovoz vody pro závlivku rostlin Příplatek k ceně za každých dalších i započatých 1000 m
83	K	185803111	Ošetření trávníku shrabáním v rovině a svahu do 1:5
	PP		Ošetření trávníku jednorázové v rovině nebo na svahu do 1:5
	VV		"Ošetření trávníku jednorázové - 2x ročně - SEČ" 5190
84	M	10391100	kůra mulčovací VL
	PP		kůra mulčovací VL
85	M	Pol8	voda na závlivku
	PP		voda na závlivku
86	K	Pol14	skládkovně
	PP		skládkovně
	D	D12	DOPRAVA - realizace + povýsadbová péče

10 000,00

PČ	Typ	Kód	Popis
87	K	Pol16	DOPRAVA - realizace + povýsadbová péče
	PP		DOPRAVA - realizace + povýsadbová péče



Opatření pro SOKP 511 a I/12

SADOVÉ ÚPRAVY

DENDROLOGICKÝ PRŮZKUM

Investor záměru: TSK hl.m. Prahy, Řásnovka 8, 110 15 Praha 1 pro HMP

Autor dokumentace: DIPRO, spol. s.r.o.

Modřanská 1387/11

Praha 4 – Modřany, 143 00

Část – Sadové úpravy: Ing. Monika Součková, DiS.

Zahradní a krajinná tvorba Kladno

V. Rabase 860, Kladno 272 01

tf.: 606673155

Podklady: - Souhrnné řešení – koordinační výkres stavby,
zpracovaný DIPRO, spol. s.r.o.,

- Polohopisné a výškopisné zaměření lokality –
zpracované RSGeo-pro s.r.o v 11/2017
- terénní průzkum – duben – červenec 2018
- územní plán
- údaje z katastrální mapy

Obsah:

- 1) Průvodní zpráva
- 2) Inventarizace dřevin – tabulková část
- 3) Fotodokumentace
- 4) Výkresová část

1.Úvod

Plánovaná komunikace se nachází v úseku historické úvozové cesty mezi Kolodějemi a Běchovicemi. Navazuje na ulici Na Prostřední cestě, odbočující z hlavní pojezdové komunikace ul. K Dubči. V současnosti se jedná o vyšlapanou cestu z kraje vysypanou drceným kamenivem, lemovanou skupinami porostů, nebo obhospodařovanými plochami polí. Součástí obnovy je i příjezdová komunikace na Prostřední cestě s vjezdy do

jednotlivých objektů. Navrhovaná trasa je cca 1,03 km dlouhá, 3 - 3,5 m široká, povrch z litého asfaltu. V rámci trasy jsou vymezena odpočívadla s mobiliářem a vjezdy na jednotlivé pozemky.

1.1. Popis regionu:

Klimatický region 5 – MT2 = mírně teplý, mírně vlhký

Suma teplot nad 10 °C = 2600 – 2800

Průměrná roční teplota = 8 - 9°C

Průměrný úhrn srážek = 500 – 600 mm

Pravděpodobnost suchých vegetačních období = 20 – 30 %

Vláhová jistota ve vegetačním období = 2 – 4

Skupina půdních typů: fluvizemě

Nadmořská výška: 260 m.n.m.

Vegetační stupeň dubový (VSD)

Dle fytografického členění spadá oblast do Českomoravského mezofytika = Mezofytikum - tvoří přechod mezi teplomilnou a chladnomilnou květenou a zabírá největší část území. Zahrnuje stupeň suprakolinní (kopcovinný) a submontánní (podhorský, vrchovinový).

Dotčená cesta nespadá do žádného ze skladebných prvků ÚSES, území NATURA 2000, Evropsky významných lokalit. V místě se nenachází památné stromy, významné krajinné prvky. Přírodní park Říčanka je v nejbližším bodě vzdálen od plánované trasy 575 m.

2. Dendrologický průzkum

Dendrologický průzkum byl prováděn průběžně od dubna do července 2018, dle geodetického zaměření stávající cesty a ploch zeleně. Cílem průzkumu bylo zhodnotit množství a stav vzrostlé zeleně na zájmovém území, vyznačit dřeviny zasahující do navrhovaného řešení nové trasy dle Metodiky AOPK. V rámci průzkumu byla provedena rámcová inventarizace dřevin – v mnoha případech není možné se dostat mezi neprostupné skupiny porostů a změřit tak obvody kmenů stromů. Jednotlivé dřeviny a skupiny porostů či keřů byly popsány v Inventarizační tabulce a vyznačeny ve výkresové dokumentaci.

Liniová zeleň je typickým případem ozeleněných polních cest – se zbytky původních ovocných stromů a skupinami keřů nejnepříhodnější se rozšiřujících, tj. šípků, bezů, v tomto případě převládají vysemeněné švestky a jasany. Okolní pole jsou obhospodařována a v některých částech zasahují do pozemku cesty. V částí navazující na ulici Na Prostřední cestě jsou okraje i celé pozemky ozeleněné, většinou se jedná o neudržované původní jablonoňové a švestkové sady, které jsou nyní neprostupné.

Z hlediska druhové skladby mají nejčastější zastoupení v porostech zástupci rodu *Prunus* – slivoň švestka – zplanělé druhy z výmladků původních stromů. Dále jsou to spontánní výskyty myrobalánů, které byly sázeny jako podnože pro slívy a *Prunus mahaleb* – mahalebka obecná. Z neovocných jsou to jasany – *Fraxinus excelsior* a javor mléč – *Acer platanoides*. Dále je zde poměrně velké množství mladých rostlin dubu – *Quercus robur* (dub letní, křemelák). Habitus stávajících stromů odpovídá stanovištním podmínkám a výsadbám v krajině. Většina stromů je zavětvena již od spodních partií, u mladých stromů jsou patrné defekty ve větvení, protože nejsou prováděny výchovné řezy. Přesto jsou to porosty určené k ponechání, v některých částech budou nutné probírky a vyvětvení stromů. Hodnotný exemplář

dubu letního – invent.č. S31 - se nachází ve svahu z kraje trasy. Obvod kmene stromu má 276 cm. Drobné náletové a vysemeněné dřeviny v jeho okolí byly navrženy k odstranění, aby strom zůstal částečně solitérní.

Z keřů převládají druhy *Rosa canina* – růže šípková, *Sambucus nigra* – bez černý.

V hodnoceném souboru se nenachází chráněné exempláře.

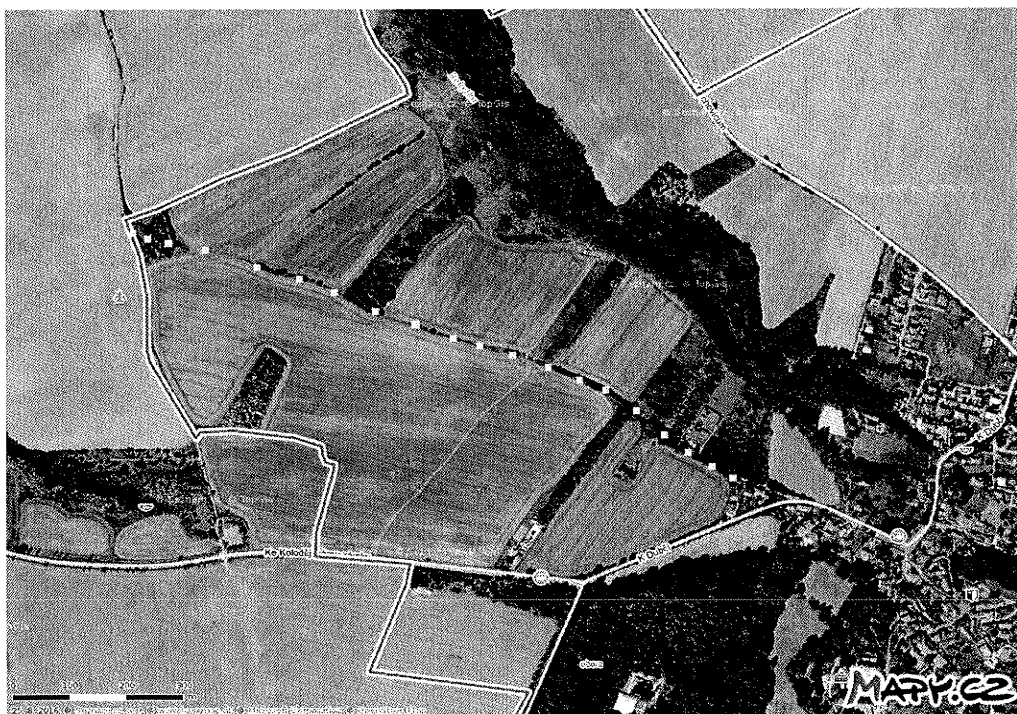
Na konci trasy směr západ je v trase cesty a na okolních pozemcích skládka zemin porostlá ruderálními rostlinami.

2.2. Kácení dřevin

Kácení bylo provedeno v roce 2019.

3. Navrhované řešení

Navrhované řešení zohledňuje šířku pozemků určených pro stavbu komunikace, kdy volný pás pro výsadby je většinou kolem šířky 1m. Odstraněny byly porosty zasahující do tělesa komunikace. V rámci stavby budou provedeny řezy na podchozí a podjezdnou výšku u porostů, které pokračují v sousedních pozemcích. Vzhledem k okolní krajině je k doplnění výsadeb navržena jednostranná liniová výsadba stromů – taxon *Quercus robur* – dub letní, alejové výpěstky s výškou kmene min. 2,2 m. Tím zůstane průhled do okolní krajiny, zejména na atraktivní zvlněnou ozeleněnou část podél koryta řeky Rokytky v severní části cyklostezky.



V rámci trasy zůstanou ozeleněné části porostů, které navazují na sousední pozemky. Keřové patro tak zůstane v ploše dostatečně zastoupeno. Navrhované řešení s další výsadbou keřů nepočítá. Pás zeleně podél cyklotrasy s výsadbami dubů bude zatravněn, osivo pro extenzivní trávníky. Ohumusování bude provedeno v rámci stavby.

V rámci odpočívadel jsou umístěny: stolní set + 2 lavice s opěradlem na okraj komunikace směr Dubeč, lavice bez opěradel, stojany na kola, odpadkový koš – podél trasy.

3. 1. Technologie výsadeb

3.1.1 Příprava stanoviště

Spočívá ve vytýčení ploch, u stávajících stromů podél komunikace bude provedena ochrana kmenů (stavba). Řezy na podchozí a podjezdnou výšku je třeba provést i u stromů, které nejsou v majetku městské části a zasahují do profilu cesty (stavba).

3.1.2. Výsadby stromů

Vysazovány budou stromy se zemním balem o vel. 14-16, české výpěstky. Rostlinný materiál musí splňovat parametry dané normou pro školkařské výpěstky. Strom musí být minimálně 2x ve školce přesazován. Bal musí být dostatečně prokořeněn, bez známek poškození. U stromů rovný kmen, bez poškození, koruna hustá, rovnoměrně zavětvená, tvar bude odpovídat habitu daného taxonu. Při výsadbě bude proveden řez nadzemní části stromu pro lepší ujmoutí na stanovišti. Výsadbová jáma musí být dostatečně velká, na bocích nesmí být nepropustné vrstvy. Stromy budou ukotveny pomocí 3 kůlů, příčniců a úvazku – kůly budou sahat min. do výšky 2 m nad zemí, vazba nebude bránit pohybu směrem nahoru a dolů. Kmeny stromů budou chráněny bambusovými rohožemi - chráničkami proti okusu zvěří a korní spále. K výsadbám bude přidáno hnojivo. Při výsadbě budou stromy zality – 80 l vody/ks.

K výsadbám budou instalovány zavlažovací vaky umožňující postupné vsakování vody ke stromu a tím zajištění uchycení kořenového systému na stanovišti. Vaky budou ve velikosti, která zaručuje naplnění vodou o objemu min. 57 l.

Termín výsadby: podzim po opadu listů, nebo předjaří do začátku rašení.

V rámci náhradní výsadby bude vysázeno 15 ks stromů – taxon: *Fagus sylvatica* 'Davyck Purple' - buk lesní, červenolistý, tvar vřetena na kmínku, velikost min. 250-300, se zemním balem. Kotveny budou pomocí kratších kůlů – 100 – 200 cm, bambusová rohož bude sloužit proti okusu a bude ve výšce odhaleného kmínku. Ostatní viz 3.2.1. výsadby stromů.

3.4. Následná udržovací péče

Po výsadbě je nutná následná víceletá péče vedoucí k rychlému dosažení funkce schopného porostu.

Následná péče o solitérní stromy: zálivka min. 1x za 14 dní v dávce 60 - 80l/strom, výchovné řezy 1x za dva roky, u dubů budou provedeny řezy na zvýšení podjezdného profilu. Kontrola úvazků a jejich včasné odstranění. Kontrola zdravotního stavu – průběžně, případné provedení nápravných opatření.

Březen – říjen: péče o sazenice, kontrola opor, chrániček, úvazků, výchovné řezy, řezy v profilu trasy

Duben – září: zálivka pomocí zavlažovacích vaků (60 -80 l strom), kontrola škůdců
Seč zatracněných pásů, 2x ročně.

Zavlažovací vaky budou na zimu odstraněny a uskladněny v suchém, bezmrazém prostředí.

Budou použity po dobu dvou let, aby následně bylo umožněno stromům odebírat vláhu z okolního prostředí samostatně. Při dlouhodobějším suchu budou prováděny zálivky ve třetím povýsadbovém roce klasickou zálivkou.

4. Závěr

4.1. Dotčené normy

ČSN 83 9061: Technologie vegetačních úprav v krajině - Ochrana stromů, porostů a vegetačních ploch při stavebních činnostech

ČSN 83 9021: Technologie vegetačních úprav v krajině – Rostliny a jejich výsadba

ČSN 83 9051: Technologie vegetačních úprav v krajině – Rozvojová a udržovací péče o vegetační plochy.