

Smlouva o poskytování servisních služeb

číslo smlouvy Poskytovatele: SS/008/2021/JG
Číslo smlouvy Objednatele: CES-28/2021

Poskytovatel:

NAM system, a.s.
U Pošty 1163/13
735 64 Havířov – Prostřední Suchá

IČ: 25862731

DIČ: CZ25862731

OR: KS v Ostravě, č. spisové značky B 2365

Zastoupený:  členem představenstva

Objednatel:

Česká republika – Hasičský záchranný sbor
Plzeňského kraje
Kaplířova 9, P. O. Box 18
320 00 Plzeň

IČ: 70883378

Zastoupený: brig. gen. Ing. Františkem
Pavlasem, ředitelem

I. Předmět smlouvy

- 1) Touto smlouvou se poskytovatel zavazuje objednateli poskytovat v průběhu sjednané doby a v následujícím rozsahu a způsobem tyto služby:
- a) poskytování nepřetržité služby technické podpory (hot-line) telefonickou či elektronickou formou - konzultace objednateli v případě technických nebo provozních problémů na PCO (dále jen "**Technická podpora**"),
 - b) provádění oprav Poruch na základě Požadavků v dohodnuté Době odezvy a s dodržením lhůty pro Nástup na servis a Dokončení (dále jen "**Oprava**"),
 - c) update software technologie PCO (dále jen "**Update**"),
 - d) upgrade software technologie PCO (dále jen "**Upgrade**"),
 - e) školení pro jednoho správce monitorovacího software jednou během 12 měsíců v sídle poskytovatele (dále jen "**Školení**"),
 - f) provádění pravidelných ročních revizí PCO v rozsahu stanoveném v Příloze č. 2 k této smlouvě (dále jen "**Revize**"),
- a objednatel se zavazuje platit poskytovateli ceny za tyto služby (shora v bodech a) až f) popsané služby, dále jen "**Servisní služby**").
- 2) V okamžiku uzavření této smlouvy je technologie PCO umístěna na adrese:
PCO 1: HZS Plzeňského kraje, Kaplířova 9, 320 68 Plzeň

II. Definice pojmů

Níže uvedené pojmy mají v této smlouvě následující význam:

„PCO“

znamená technologii pultu centrální ochrany používanou objednatel v okamžiku uzavření této smlouvy, jakož i ta, kterou objednatel koupí nebo si pronajme v budoucnu od poskytovatele, kdykoli po dobu účinnosti této smlouvy.

„Update“

znamená poskytnutí nevýhradní licence pro vylepšení stávající verze software v rámci Revize včetně práce technika.

„Upgrade“

znamená poskytnutí nevýhradní licence pro přechod na vyšší verzi software v rámci Revize včetně práce technika.

„Požadavek“

znamená žádost objednatel na provedení Opravy nebo poskytnutí Technické podpory na telefonické kontakty poskytovatele uvedené v příloze č.3, této smlouvy (dále jen "Požadavek").

„Porucha“

znamená závadu PCO nebo některého z jeho prvků dodaných poskytovatelem. Pro účely této smlouvy se za poruchu nepovažuje změna komunikačního formátu zařízení třetích stran.

Poruchy jsou kategorizovány takto:

Kritická Porucha (vyšší kategorie) – je Porucha znemožňující práci objednatele, kdy PCO nezpracovává doručené zprávy z hlídaných objektů.

Ostatní Porucha (nižší kategorie) – je Porucha komplikující práci objednatele.

„Doba odezvy“

je doba, která uplyne od podání Požadavku do okamžiku, kdy poskytovatel začne pracovat na jeho řešení.

„Nástup na Opravu“

znamená okamžik, kdy zaměstnanci poskytovatele (dále jen „Servisní technik“) započnou s odstraňováním Poruchy mimo sídlo poskytovatele.

„Dokončení“

je okamžik vyřešení Požadavku nebo převedení Poruchy do nižší kategorie Poruchy nebo nalezení náhradního řešení Poruchy. Pro Dokončení musí být k dispozici funkční databáze.

„Servisní zásah“

znamená výkon prací vedoucích k Dokončení. Za Servisní zásah jsou považovány i SW činnosti (reset, rekonfigurace).

III. Další ujednání a poskytování Servisních služeb

- 1) Pokud je při Opravě nutný přístup Servisních techniků k zařízení umístěnému v prostorách objednatele, je objednatel povinen tento přístup umožnit. Pokud objednatel přístup neumožní, je pozastaveno načítání času pro Dokončení (dále jen „Přerušeni“). Poskytovatel o Přerušeni a jeho důvodu uvědomí objednatele e-mailem nebo telefonicky a zároveň s objednatelem dohodne čas, kdy bude přístup servisních techniků poskytovatele umožněn. Od okamžiku umožnění přístupu Servisních techniků k zařízení je pak načítání času pro Dokončení obnoveno.
- 2) Hlášení Poruch a Požadavků na Opravy a Technickou podporu v mimopracovní době (tzn. jindy než v pracovní dny v době od 7,30 do 15,30 hodin) lze provést a bude poskytovatelem akceptováno pouze z telefonních kontaktů objednatele, které jsou specifikovány v Příloze č. 3 této smlouvy (dále jen „telefonní kontakty“). Objednatel je povinen nahlásit poskytovateli změny uvedených telefonních kontaktů bez zbytečného odkladu, nejpozději do 24 hodin od okamžiku, kdy ke změně dojde, a to písemnou formou e-mailem na kontaktní údaje poskytovatele uvedené v Příloze č. 3. Změny uvedených telefonních kontaktů nabývají účinnosti až první pracovní den následující po dni doručení ohlášení poskytovateli. Až od tohoto okamžiku budou poskytovatelem akceptovány hlášení Poruch a Požadavků v mimopracovní době ze změněných telefonních kontaktů.

IV. Programy Servisních služeb**PROGRAM EXTRA**

- Program Servisních služeb s absolutní prioritou Servisního zásahu.

PROGRAM STANDARD

- Základní program Servisních služeb.

V. Parametry programů Servisních služeb

Program	Kategorie Poruchy	Dostupnost služby	Nahlášení	Doba odezvy	Dokončení	Nástup na Opravu
EXTRA	Kritická	7 x 24	non stop	do 1 hodiny	do 24 hodin	do 6 hodin do 100 km od sídla poskytovatele (další 2 hodiny za každých dalších 100 km)
	Ostatní	7 x 24	non stop	do 4 hodin		do 6 hodin do 100 km od sídla poskytovatele (další 2 hodiny za každých dalších 100 km)
STANDARD	Kritická	7 x 24	non stop	do 1 hodiny	do 48 hodin	do 9 hodin do 100 km od sídla poskytovatele (další 2 hodiny za každých dalších 100 km)
	Ostatní	7 x 24	non stop	do 4 hodin		do 9 hodin do 100 km od sídla poskytovatele (další 2 hodiny za každých dalších 100 km)

VI. Povinnosti poskytovatele

- 1) Poskytovatel se zavazuje poskytovat Servisní služby ve sjednaném rozsahu, zejména:
 - poskytovat Technickou podporu v čase podle vybraného programu servisní podpory,
 - dodržovat Doby odezvy, Nástupu na Opravu a Dokončení podle vybraného programu servisní podpory,
 - držet skladem odpovídající počet náhradních dílů tak, aby byla zkrácena doba Opravy na nejnižší možnou míru,
 - o každé provedené opravě a případném náhradním řešení či zápůjčce dílů nebo celků, provést zápis do výkazu Servisního zásahu a tento si nechat potvrdit podpisem oprávněné osoby objednatele,
 - poskytovat Update a Upgrade,
 - umožnit objednateli přístup do chráněné části webových stránek poskytovatele k novým verzím softwaru a softwarovým doplňkům,
 - provádět Revize;
 - do 30 dnů od provedení Revize předložit objednateli revizní zprávu,
 - zajistit ekologickou likvidaci vadných dílů
- 2) Plánovat údržbu a servis v časech plánovaných odstávek PCO objednatele a to v těchto termínech:
 - 1. středa v lednu v 10:00 – trvání 30 minut (vzdáleným přístupem poskytovatele)
 - 1. středa v dubnu v 10:00 – trvání 30 minut (vzdáleným přístupem poskytovatele)
 - 1. středa v červenci v 10:00 – trvání 30 minut (vzdáleným přístupem poskytovatele)
 - 1. středa v říjnu v 10:00 – trvání 4 hodiny (revize PCO s fyzickou návštěvou technika poskytovatele)

VII. Povinnosti objednatele

- 1) Za účelem plnění této smlouvy se objednatel zavazuje zejména:

- hradit ceny Servisních služeb dle této smlouvy,
- zpřístupnit Servisním technikům všechny prostory, ve kterých bude potřebné práce ve smyslu této smlouvy provádět,
- zabránit podle svých možností poškození PCO a dalších souvisejících zařízení, neodborné manipulaci s nimi a zásahům do nich,
- vyžádat součinnost poskytovatele při zásahu do PCO a dalších souvisejících zařízení třetí stranou,
- umožnit poskytovateli přístup k PCO a přiměřený přístup k souvisejícím systémům nebo médiím, dočasně nezbytných pro výkon služeb dle této smlouvy.

VIII. Záruka

- 1) Poskytovatel poskytuje objednateli na provedené práce záruku po dobu šesti měsíců, která počíná běžet dnem následujícím po předání prací objednateli.
- 2) Podmínkou pro uplatnění práv ze záruky je objednatelem předložená kopie výkazu Servisního zásahu.
- 3) Záruka se nevztahuje na závady způsobené neodborným zásahem, neodborně prováděnou obsluhou zařízení, neoprávněným zásahem třetí osoby, působením vnějších vlivů včetně živelných událostí nebo nedodržením podmínek provozu PCO.

IX. Ceny Servisních služeb, platební podmínky, sankce

- 1) Servisní služby budou poskytovány objednateli podle program **EXTRA**.
- 2) Ceny Servisních služeb jsou hrazeny objednatelem platbou měsíčního poplatku (dále jen „**Poplatek**“). V Poplatku je zahrnuta veškerá činnost poskytovatele dle článku I. odst. 1). Výše Poplatku je závislá na konfiguraci PCO, počtu PCO a zvoleném programu servisní podpory. Výše Poplatku vypočtená k okamžiku uzavření této smlouvy je uvedena v příloze č. 1 této smlouvy. V průběhu každé Revize provede poskytovatel aktualizaci počtu a typu zařízení a na základě toho bude stanovena výše Poplatku. V případě změny ceny Poplatku zašle poskytovatel objednateli dodatek ke Smlouvě s novou výší Poplatku ke schválení. Poplatek bude fakturován vždy v měsíci následujícím po měsíci poskytnutí Servisních služeb.
- 3) Podkladem pro zaplacení cen je faktura, kterou poskytovatel vystaví a zašle objednateli pouze elektronicky (ve formátu pdf), s čímž tímto objednatel vyslovuje souhlas. Faktura je splatná do 21 kalendářních dnů ode dne jejího prokazatelného doručení objednateli. Faktura je považována za proplacenou okamžikem odepsání příslušné finanční částky z účtu objednatele ve prospěch účtu poskytovatele.
- 4) Objednatel je oprávněn před uplynutím lhůty splatnosti vrátit poskytovateli neuhrazenou fakturu, pokud neobsahuje náležitosti stanovené touto smlouvou nebo obecně závaznými právními předpisy, Obsahuje-li jiné cenové údaje nebo jiný druh plnění než je dohodnutý ve smlouvě nebo budou-li tyto údaje uvedeny chybně, a to s uvedením důvodu vrácení. Poskytovatel je povinen v případě vrácení faktury vyhotovit fakturu novou. Důvodným vrácením faktury přestává běžet původní lhůta splatnosti. Nová lhůta v původní délce splatnosti běží znovu ode dne doručení nově vystavené faktury poskytovatelem.
- 5) Poskytovatel je oprávněn odmítnout poskytnutí Servisní služby, aniž by se dopustil porušení této smlouvy, pokud je objednatel v prodlení s placením závazků vyplývajících z této smlouvy, rovněž tak i jiného závazku vyplývajících z jiné smlouvy uzavřené s poskytovatelem.
- 6) V případě prodlení objednatele s placením je tento povinen zaplatit poskytovateli úrok z prodlení ve výši 0,025 % za každý den prodlení následující po lhůtě splatnosti.
- 7) V případě prodlení poskytovatele se zahájením Opravy (čili v případě nedodržení Doby odezvy nebo doby pro Nástup na Opravu) je poskytovatel povinen uhradit objednateli smluvní pokutu ve výši 450,- Kč za každou započatou hodinu zpoždění. Maximální výše smluvních pokut během dvanácti měsíců po sobě jdoucích je limitována částkou rovnající se 12 (měsíčním) Poplatkům.
- 8) Poskytovatel není v prodlení, došlo-li k událostem vylučujícím odpovědnost (§2913 odst. 2 zákona č. 89/2012 Sb., občanského zákoníku, v platném znění).


X. Ostatní ujednání

- 1) Materiály poskytnuté poskytovatelem nebo používané poskytovatelem pro účely plnění této smlouvy jako např. dokumentace, schémata, zkušební zařízení, software a příslušná media zůstávají výhradním vlastnictvím poskytovatele a slouží k výhradnímu použití poskytovatele. Žádný materiál poskytovatele nesmí být v jakémkoliv podobě reprodukován bez předchozího písemného souhlasu poskytovatele.
- 2) Skutečnosti obchodní, ekonomické či technické povahy související s jednou ze smluvních stran, které nejsou běžně dostupné a se kterými při plnění této smlouvy přijde druhá smluvní strana do styku, jsou obchodním

tajemstvím. Každá ze smluvních stran se zavazuje druhé smluvní straně, že třetím osobám tyto skutečnosti nesdělí. Veškeré získané informace této povahy podrží v tajnosti způsobem, jakým sama chrání svoje informace. Poskytovatel je však oprávněn předávat v nezbytném rozsahu údaje osobám, které poskytovatele zastupují nebo jinak oprávněně chrání jeho zájmy nebo se podílejí na poskytování Servisních služeb. Každá ze smluvních stran se zavazuje dodržovat toto ustanovení po dobu účinnosti této smlouvy a i po ukončení smlouvy, pokud se tyto informace nestanou všeobecně známé, případně pokud je nezískají z jiného zdroje bez porušení povinnosti o utajení.

- 3) Objednatel souhlasí s tím, že komunikace s poskytovatelem (prostřednictvím telefonní linky nebo emailu), může být ze strany poskytovatele monitorována, a to výhradně za účelem zajištění důkazu o uskutečněné transakci a vnitřní kontroly poskytovaných služeb. Monitorováním se rozumí zejména záznam hovorové či datové korespondence.

XI. Zpracování osobních údajů

- 1) Informace o zpracování osobních údajů prováděném Poskytovatelem jako správcem ve smyslu Nařízení Evropského parlamentu a Rady (EU) 2016/679 o ochraně fyzických osob v souvislosti se zpracováním osobních údajů a o volném pohybu těchto údajů a o zrušení směrnice 95/46/ES (obecné nařízení o ochraně osobních údajů).
- 2) **Objednatel se zavazuje seznámit osoby, jejichž osobní údaje Poskytovateli předal s touto informací.**
- 3) Další informace o zpracování osobních údajů prováděném Poskytovatelem jakožto správcem jsou uvedeny na 

XII. Mlčenlivost

- 1) Za důvěrné informace se pro účely této smlouvy považují osobní údaje a jakékoli skutečnosti, které se smluvní strana v průběhu vzájemné spolupráce dozví, a/nebo které jí druhá smluvní strana v průběhu vzájemné spolupráce zpřístupní, jakož i sama existence těchto skutečností a vzájemné spolupráce smluvních stran (dále jen „Důvěrné informace“).
- 2) Obě smluvní strany se zavazují, že veškeré Důvěrné informace nezpřístupní třetí straně ani je nepoužijí v rozporu s účelem jejich poskytnutí pro své potřeby nebo ve prospěch třetích osob.
- 3) Poskytnutí Důvěrných informací jednou smluvní stranou druhé smluvní straně nezakládá žádné právo na licenci, ochrannou známku, patent, právo užití nebo šíření autorského díla, ani jakékoliv jiné právo duševního nebo průmyslového vlastnictví.
- 4) Obě smluvní strany omezí počet zaměstnanců pro styk s Důvěrnými informacemi na nezbytně nutnou míru a přijmou účinná opatření pro zamezení jejich úniku.
- 5) Smluvní strana může předat Důvěrné informace v nezbytně nutném rozsahu třetí osobě, pokud:
 - a. to vyžaduje plnění této smlouvy nebo ochrana oprávněných zájmů druhé strany, nebo
 - b. to bylo povoleno druhou smluvní stranou, nebo
 - c. určité Důvěrné informace jsou veřejně dostupné nebo byly zveřejněny jinak, než porušením povinnosti jedné ze smluvních stran nebo
 - d. jsou vyžádány soudem, státním zastupitelstvím nebo jiným orgánem veřejné moci na základě zákona.

XIII. Trvání smlouvy

- 1) Tato smlouva se uzavírá na dobu **neurčitou**. Smlouva nabývá platnosti a účinnosti dnem jejího podpisu oběma smluvními stranami.
- 2) Každá ze smluvních stran může smlouvu jednostranně písemně vypovědět bez udání důvodu. Výpovědní lhůta ze strany objednatel je **2 měsíce**. Výpovědní lhůta ze strany Poskytovatele je **6 měsíců**. Výpovědní lhůta počíná běžet od prvního dne následujícího měsíce po jejím doručení.

XIV. Závěrečná ustanovení

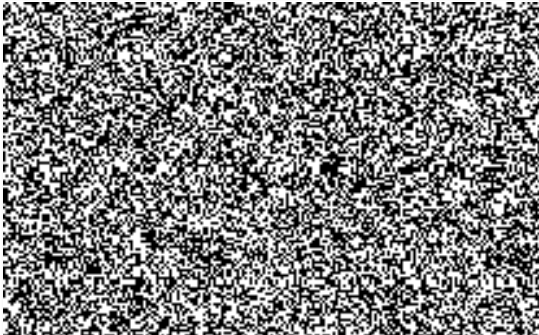
- 1) Přílohy tvoří nedílnou součást této smlouvy. Seznam příloh:
 - a) Příloha č. 1 – Výpočet Poplatku
 - b) Příloha č. 2 – Rozpis prací v rámci Revize
 - c) Příloha č. 3 – Kontaktní údaje Objednatel
- 2) Smlouva může být měněna výlučně písemnými dodatky akceptovanými oběma smluvními stranami.

- 3) Tato smlouva vstupuje v platnost dnem podpisu oprávněnými zástupci obou smluvních stran a v souladu s § 6 zákona č. 340/2015 Sb., o zvláštních podmínkách účinnosti některých smluv, uveřejňování těchto smluv a o registru smluv (zákon o registru smluv), ve znění pozdějších předpisů (dále jen „zákon č. 340/2015 Sb.“), nabývá účinnosti dnem uveřejnění v registru smluv zřízeného zákonem č. 340/2015 Sb. Poskytovatel bere na vědomí povinnost objednatele uveřejnit uzavřenou smlouvu v registru smluv dle zákona č. 340/2015 Sb.; tuto smlouvu uveřejní objednatel.
- 4) Smluvní strany se dohodly, že vztahy touto smlouvou neupravené se řídí platným právním řádem České republiky.
- 5) Tato smlouva je vyhotovena ve 2 stejnopisech rovné právní síly. Každá strana obdrží 1 vyhotovení. Smlouva nabývá účinnosti dnem uveřejnění v registru smluv.

V Havířově dne 15.2.2021

V Plzni dne 03 -03- 2021

Za Poskytovatele:



Za Objednatele:



brig. gen. Ing. František Pavlas
ředitel HZS Plzeňského kraje



Příloha č. 1 ke smlouvě o poskytování servisních služeb

číslo smlouvy Poskytovatele: SS/008/2021/JG

Výpočet Poplatku – verze EXTRA
DRUH A POČET INSTALOVANÉHO ZAŘÍZENÍ PCO OBJEDNATELE KE DNI: 01.02.2021

Položka hot-line	Popis	Sazba (Kč/rok)	Počet	Cena hot-line (Kč/rok)
Databáze	databáze NET-G	4 000 Kč	1	4 000 Kč
PC klient	klientské pracoviště + klientské PC	500 Kč	2	1 000 Kč
AppPCO	pracoviště připojená vzdáleně přes RDP	500 Kč	1	500 Kč
virtuální klient	RDP pro vzdálený přístup a SW přijímače	300 Kč	1	300 Kč
XPUlimited	multilicence RDP	300 Kč	0	0 Kč
Driver Servis	modul pro řízení driverů	100 Kč	1	100 Kč
Driver R460	ovladač rádiové sítě Global a Global 2	300 Kč	0	0 Kč
Driver TF98	ovladač telefonní karty	200 Kč	0	0 Kč
Driver NSG	ovladač NSG sítě	300 Kč	0	0 Kč
Driver Surgard	ovladač protokolu Surgard	300 Kč	0	0 Kč
Driver Eldes	ovladač zařízení Eldes	300 Kč	0	0 Kč
Driver GS51	ovladač telefonní karty GS51	200 Kč	0	0 Kč
Driver SVK	ovladač zařízení SVK	300 Kč	0	0 Kč
Driver RHMS8	ovladač rádiové sítě firmy Elektronreg	300 Kč	0	0 Kč
Driver SMS	ovladač pro příjem SMS	150 Kč	0	0 Kč
Servis SMS	odesílání SMS	150 Kč	1	150 Kč
Servis Mail	odesílání e-mailů	400 Kč	0	0 Kč
Servis SOUND	promluvy událostí	300 Kč	0	0 Kč
Servis SERIÁL	rozhraní pro externí zařízení	300 Kč	0	0 Kč
Modul AppMail	hromadnému odesílání výstupních sestav (Emailer)	300 Kč	0	0 Kč
1Box pbx	nahrávání hovorů	400 Kč	0	0 Kč
1Box video	videoverifikace	400 Kč	0	0 Kč
1Box guard	navigace vozidel na objekty	300 Kč	0	0 Kč
1Box interface	komunikační rozhraní	300 Kč	0	0 Kč
net-g4vyjezd	propojení se sw Výjezd	2 000 Kč	1	2 000 Kč
1Box videofied	podpora zařízení videofied	300 Kč	0	0 Kč
1Box sia	podpora zařízení sia	300 Kč	0	0 Kč
1Box PatrolControl	podpora obchůzkových systémů	300 Kč	0	0 Kč
1Box connect	datová komunikace PCO 1Box	300 Kč	0	0 Kč
1Box driver SOS	podpora GSP hodiněk	300 Kč	0	0 Kč
mojePCO	webová aplikace	200 Kč	0	0 Kč
TF98	telefonní karta (počet linek)	200 Kč	0	0 Kč
Sběrný modem SM	sběrný modem + anténní systém	500 Kč	0	0 Kč
Datový modem DM	datový modem + anténní systém	500 Kč	0	0 Kč
Základ pro hot-line				8 050 Kč
Základ pro revizi				8 050 Kč

PROGRAMY SERVISNÍ PODPORY

Položka	Program STANDARD (koeficient)	Program EXTRA (koeficient)
Hot-line	1	1,2
Revize (sw)	0,5	0,5

VÝŠE POPLATKU ZA SERVISNÍ SLUŽBY

Položka	Základ	Koeficient	Počet	Poplatek za položku
Hot-line	8050	1,2	1	9 660 Kč
Revize (sw)	8050	0,5	1	4 025 Kč
Cestovné	8	1	500	4 000 Kč
Ubytování	800	1	1	800 Kč
Celkem za servisní služby ročně (bez DPH)				18 485 Kč
Měsíční poplatek (bez DPH)				1 540 Kč

Název služby	popis	Počet připojených objektů				
		1-10	11-20	21-30	31-50	50+
Servisní smlouva Program EXTRA	Měsíční poplatek za servisní smlouvu, obsahuje Hot-line, 1x ročně revizi sw NET-G, upgrade, update, 1x ročně školení správce NET-G, odstranění kritické poruchy do 24 hodin	1 540 Kč	1 540 Kč	1 540 Kč	1 540 Kč	1 540 Kč
Individuální sleva		80%	70%	50%	25%	0%
	CELKEM služba měsíčně bez DPH	308 Kč	462 Kč	770 Kč	1 155 Kč	1 540 Kč

Cena služby za daný měsíc bude zjištěna z Počtu připojených objektů (objektů definovaných v databázi software NET-G).

Počet připojených objektů bude zjišťován Poskytovatelem formou dálkového přístupu k poslednímu dni daného měsíce.

Příloha č. 2 ke smlouvě o poskytování servisních služeb

číslo smlouvy Poskytovatele: SS/008/2021/JG

Rozpis prací v rámci pravidelné roční revize PCO 1Box

Server MASTER /SLAVE

- Kontrola a upgrade serveru
- Záloha virtuálních systémů datastore2
- Záloha virtuálních systémů NFS
- Kontrola spouštění virtuálních OS
- Kontrola přístupu na ESXi
- Vyčištění HW

Externí úložiště

- Vyčištění tlakovým vzduchem
- Kontrola ventilátoru
- Kontrola HDD

NSG receiver

- Vyčištění
- Kontrola konfigurace/upgrade FW
- Test záložní trasy

UPS

- Vyčištění
- Kontrola akumulátorů
- Vizuální kontrola akumulátorů
- Test funkčnosti

RACK, Ventilátory

- Vyčištění
- Kontrola nastavení termostatu

Monitorovací software NET-G:

- provedení zálohy databáze, upgrade sw PCO, kontrola/doplnění databáze
- stříh databáze
- údržba logovacích souborů
- restarty služeb po údržbě
- kontrola/upgrade klientů PCO

Revizní zpráva:

- aktualizace kontaktních údajů
- aktualizace technických údajů
 - 1Box (server MASTER, server SLAVE, konfigurace sítě
 - NSG
- aktualizace údajů o použitém software PCO
- konfigurace klientů PCO
- součástí revizní zprávy je CD, na kterém bude:
 - záloha aktuální databáze NET-G
 - revizní zpráva ve formátu pdf