

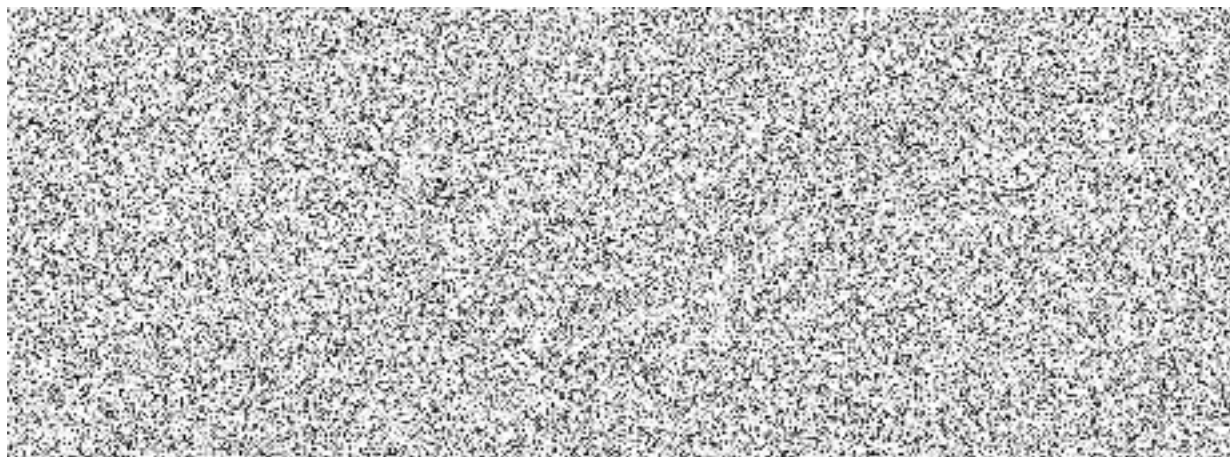
# Podrobná specifikace předmětu plnění TT Pankrác

## **1. Popis a odůvodnění předmětu akce**

Předmětem akce je projektová příprava a povolovací proces novostavby tramvajové trati v ulicích Na Pankráci a Budějovická Praze 4 o délce 0,7 km se dvěma páry nových zastávek. Předmětem plnění bude zpracování oznámení EIA, projektové dokumentace pro společné územní a stavební řízení, zajištění pravomocného společného povolení stavby, zpracování projektové dokumentace pro provedení stavby a zajištění autorského dozoru při realizaci stavby „Tramvajová trať Pankrác“. Projektová příprava stavby byla schválena usnesením Rady hl. m. Prahy č. 2312 ze dne 26.10.2020.

## **2. Technické řešení navrhované tramvajové trati**

Předmětem akce je výstavba nové tramvajové trati a s ní související potřebné úpravy pozemních komunikací a inženýrských sítí. Akce bude vycházet z řešení navrženého studií „TT Na Veselí – Pankrác - Budějovická“ zajištěné Dopravním podnikem hl. m. Prahy v roce 2020. Řešení dle studie bude v maximální možné míře dodrženo, případné potřebné odchylky budou v rámci přípravy projektové dokumentace projednány. Studie bude poskytnuta vybranému zpracovateli projektové dokumentace po podpisu prováděcí smlouvy.



Nová tramvajová trať bude napojena na stávající trať v ulici Na Pankráci, a to na úsek obnovený v rámci rekonstrukce v roce 2020. Předmětem záměru je prodloužení trati od křižovatky s Hvězdovou ulicí dále v ose ulic Na Pankráci a Budějovická ke křižovatce s Bystřickou ulicí, kde bude trať ukončena úvratí pro provoz obousměrných tramvají. Nová zastávka Pankrác je uvažována s napojením pro pěší přechodem pro chodce a ve výhledu také z podchodu pod ulicí Na Pankráci. V rámci stavby tramvajové trati se navrhuje zřízení stavební části podchodu související s tramvajovou tratí, rozsah bude určen dle koordinace se stavbou metra D. Konečná zastávka s pracovním názvem Bystřická je situována na počátku Budějovické ulice. Akce zahrnuje kompletní stavební aktivity související s realizací tramvajové trati včetně nezbytných zásahů do technického vybavení, komunikací a veřejného prostoru. Zásah do chodníků a zeleně v přidruženém dopravním prostoru však bude realizován pouze v odůvodněných případech.

Základním cílem stavby je zřízení dvoukolejné tramvajové trati v ose stávající komunikace v délce 0,7 kilometru. V trase se nachází 2 křižovatky řízené SSZ, které budou rekonstruovány. Bude zřízen jeden pár zastávek s bočními nástupišti a jedna konečná zastávka

s ostrovním nástupištěm. Zastávky budou zřízeny s nástupištěm o šířce optimálně 3,0 metru s možností úpravy dle místních poměrů a nástupní hranou ve výšce umožňující bezbariérová řešení dle platné legislativy. Zastávky budou vybaveny přístřešky a mobiliářem dle schválených vzorů hl. m. Prahy a elektrickým vybavením k napájení mobiliáře a označníku. Bude zřízen informační systém pro cestující dle aktuálních standardů hl. m. Prahy.

Konstrukce tramvajové trati bude tvořena převážně kolejnicí 49E1 na příčných pražcích ve štěrkovém loži. Kryt tramvajové trati bude určen v rámci přípravy dokumentace. V prostoru přejezdů budou kolejnice doplněny přídatným profilem KRUG, případně bude navržen jiný způsob konstrukce trati. V úsecích, kde to bude potřebné, budou navrženy „L“ profily s antivibrační a protihlukovou rohoží. Únosnost zemní pláň požadujeme min. 40 MPa. V přímé požadujeme použití kolejnic tvrdosti UIC 900. Odpovídající složení konstrukčních vrstev TT navrhne projektant. V prostoru kolejových konstrukcí bude užitá konstrukce s příčnými dřevěnými pražci ve štěrkovém loži a kolejnicí NT1. Pro všechny výměny budou navrženy systémy EOv a ohřev výměn, u sjezdových výměn ohřev výměn.

Trakční stožáry zřizované v rámci akce budou obsahovat prostupy pro kabely VO a typy stožárů a jejich polohy budou zvoleny v koordinaci s požadavky IPR jako sdružené stožáry trakce a VO. Nová soustava trolejového vedení bude řešena na převěsech nebo výložnicích dle místních podmínek. Veškerá technická řešení vyžadující odchylky od ČSN budou zpracovatelem řádně projednána. V rámci akce se nebude zřizovat nová měrnice pro napájení tramvajové trati, bude proveden energetický výpočet a navrženy případné potřebné úpravy technologie stávající měrnic a potřebné nové trasy dráhových kabelů. Stavba bude členěna do stavebních objektů dle platné legislativy s přihlédnutím ke zvyklostem v DP.

### **3. Požadovaný způsob zpracování a projednání projektu**

Předmětem akce je zejména:

- a) zpracování dokumentace pro oznámení EIA a získání závěru zjišťovacího řízení (Ize nahradit vyjádřením příslušného úřadu, že akce nepodléhá oznámení EIA),
- b) zpracování dokumentace pro společné povolení, její projednání včetně případné smluvní agendy potřebné pro získání povolení,
- c) zajištění pravomocného společného povolení stavby
- d) zajištění a projednání majetkoprávní a smluvní agendy potřebné k realizaci akce,
- e) zpracování dokumentace pro provedení stavby a výkazu výměr,
- f) výkon autorského dozoru během stavby.

### **4. Požadované termíny plnění**

Zahájení plnění začne na základě písemného pokynu objednatele k zahájení prací (předpoklad 1.2.2021). Pro zpracování díla je stanoven časový harmonogram:

- a) zpracování dokumentace pro zjišťovací řízení EIA – do 3 měsíců od zahájení prací (Ize nahradit vyjádřením příslušného úřadu, že akce nepodléhá oznámení EIA),
- b) návrh projektové dokumentace pro společné povolení – do 5 měsíců od písemného pokynu objednatele
- c) Zpracování připomínek objednatele a zahájení inženýrské činnosti ke společnému povolení – do 2 měsíců od obdržení připomínek objednatele
- d) Podání žádosti o společné povolení – ihned po ukončení projednání dokumentace
- e) Předání dokumentace pro provedení stavby – do 3 měsíců od písemného pokynu Objednatele ke zpracování dokumentace pro provedení stavby.
- f) Termín výkonu autorského dozoru – po dobu realizace stavby – předpoklad 9 měsíců.