

# Smlouva o výpůjčce

dočasně nepotřebných prostor

**parkovací stání pro služební motorová vozidla v podzemních garážích I. PP č.p. 484  
Legerova 52 v Praze (dále jen smlouva)**

Uzavřena podle zákona č.89/2012 Sb. Občanky zákoník, zákona č.219/2000 Sb. o majetku České republiky a jejím vystupování v právních vztazích, ve znění pozdějších předpisů a vyhlášky ministerstva financí č.62/2001 Sb. o hospodaření organizačních složek státu a státních organizací s majetkem státu ve znění pozdějších předpisů

mezi

**Česká republika – Krajské ředitelství policie hlavního města Prahy**

se sídlem: Kongresová 2, 140 00 Praha 4 – Nusle

IČ:75151472

DIČ:CZ 75151472

Zastoupené plk. Ing. Pavlem Dombrovským, náměstkem ředitele Krajského ředitelství policie hlavního města Prahy pro ekonomiku

Bankovní spojení: ČNB Praha

Číslo účtu: 3509881/0710

(dále jen „Půjčitel“)

a

**Česká republika - Vrchní státní zastupitelství v Praze**

Se sídlem: nám. Hrdinů 1300/11, 140 00Praha 4

IČ: 49625586

zastoupená JUDr. Lenkou Bradáčovou, vrchní státní zástupkyní

bankovní spojení: ČNB Praha

číslo účtu: 6123001/0710

(dále jen „Vypůjčitel“)

## Preambule

Půjčitel vykonává příslušnost hospodaření k nebytovým prostorům podzemních garáží pro motorová vozidla v č. p. 484 v Legerově ulici č. 52 v Praze 2 Vinohradech. Tato skutečnost je zapsána na listu vlastnictví č. 767 vedeném u Katastrálního úřadu pro hlavní město Prahu, Katastrální pracoviště Praha.

I.

1. Předmětem Smlouvy jsou dvě parkovací stání (č. 135, 136) pro motorová vozidla o výměře 60 m<sup>2</sup>, tj. 0,93% z celkové výměry podzemních garáží č. p. 484 v ul. Legerova 52, Praha 2 – Vinohrady.
2. Přesné umístění a poloha prostor, které se nachází v 1. podzemním podlaží budovy specifikované v čl. I. odst. 1 Smlouvy, je označeno v situačním plánu, který tvoří přílohu č.1 a je nedílnou součástí této Smlouvy.
3. V budově uvedené v odst. 1 tohoto článku se nacházejí prostory, které poskytovatel dočasně nepotřebuje k plnění svých úkolů, a proto se rozhodl přenechat tyto prostory touto Smlouvou k užívání Vypůjčiteli.

4. Účelem Smlouvy je poskytnutí dvou v odst. 1 uvedených parkovacích stání pro služební motorová vozidla Vypůjčitele.

## II.

1. Půjčitel přenechá Vypůjčiteli předmět výpůjčky definovaný v čl. 1 odst. 1 k dočasnému užívání, a to počínaje dnem 1.3.2021.
2. Vypůjčitel se zavazuje předmět Smlouvy užívat pouze pro účel uvedený v čl. 1. odst. 4 této Smlouvy, vyplývající z jeho činnosti.
3. Vypůjčitel prohlašuje, že je mu předmět Smlouvy znám a současně s ním spojený způsob používání,
4. Vypůjčitel bere na vědomí, že bez předchozího písemného souhlasu Půjčitele nesmí předmět Smlouvy přenechat do užívání třetí osobě, a to ani z části.
5. Vypůjčitel je povinen užívat předmět Smlouvy řádně a k dohodnutému účelu, chránit jej před poškozením nebo zničením a oznámit Půjčiteli případnou překážku bránící mu v řádném užívání předmětu Smlouvy.
6. Vypůjčitel se zavazuje, že v případě vzniku škod jím způsobených na předmětu Smlouvy tyto odstraní na vlastní náklady.
7. Vypůjčitel se zavazuje dodržovat právní předpisy z hlediska bezpečnosti práce a požární ochrany.
8. Vypůjčitel předá Půjčiteli seznam motorových vozidel – SPZ a jména osob, které budou využívat předmětné garáže (pro potřebu ostrahy Půjčitele). Tento seznam bude přílohou č. 2 této Smlouvy. V případě změny zašle Vypůjčitel Půjčiteli aktualizovaný seznam elektronicky.
9. Vypůjčitel se zavazuje prokazovat totožnost ostraze Půjčitele při výjezdu a odjezdu z garáží.
10. Vypůjčitel bere na vědomí, že Půjčitel může požadovat okamžité ukončení Smlouvy, jestliže bude předmět Smlouvy nutně potřebovat na výkon nebo bude Půjčitel užívat předmět Smlouvy v rozporu s čl. 2 této Smlouvy.
11. Vypůjčitel se zavazuje vrátit předmět Smlouvy ve stavu, v jakém ho převzal s přehlednutím k obvyklému opotřebení.
12. Půjčitel se zavazuje umožnit Vypůjčiteli nerušené užívání předmětu Smlouvy dle čl. 1. této Smlouvy.
13. Půjčitel se zavazuje poskytovat služby Vypůjčiteli v podzemních garážích, které jsou uvedeny v čl. 3 této Smlouvy.

## III.

1. Vypůjčitel bude hradit energie a ostatní služby spojené s užíváním předmětu Smlouvy v poměrné části k celkovým nákladům.
  - a) Celkový počet parkovacích stání motorových vozidel .....
  - b) Celková výměra parkovacích stání motorových vozidel .....
  - c) Poměrná část předmětu Smlouvy, tj. dvě parkovací stání o výměře 60 m<sup>2</sup> k celkovým nákladům činí.....0,93 %
2. Vypůjčitel bude hradit poměrnou část celoročních nákladů ve výši 0,93% za elektrickou energii, za vytápění, odvoz odpadků, za úklid a za nájem, týkající se průjezdu cizím domem v Praze 2, Lublaňská 55. V případě začátku nebo skončení výpůjčky v průběhu kalendářního roku bude hrazena poměrná část podílu odpovídající délce výpůjčky v daném roce.
3. Půjčitel předloží Vypůjčiteli formou daňového dokladu vyúčtování poměrné části ve výši 0,93% z celoročních nákladů a to do 30.6. roku následujícího po roce, za který je fakturováno. Rozpis nákladů za služby s užíváním předmětu Smlouvy bude nedílnou součástí vystavené faktury.
4. V případě, že Vypůjčitel nezaplatí předložené vyúčtování nákladů včas, má Půjčitel právo na úrok z prodlení, stanovený v souladu s nařízením vlády č. 351/2013 Sb., ve znění pozdějších zákonů.

#### IV.

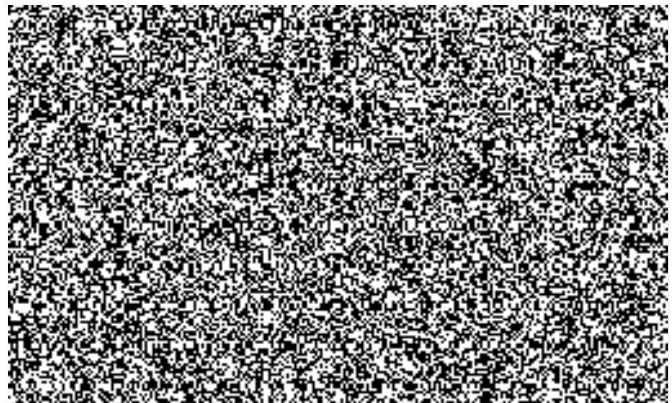
1. Smlouva se uzavírá na dobu neurčitou. Půjčitel i Vypůjčitel jsou oprávněni ji ukončit bez udání důvodů písemnou výpovědí. Výpovědní doba činí [1] měsíc a skončí posledním dnem [1.] měsíce následujícího po doručení výpovědi.
2. Vypůjčitel bere na vědomí, že Půjčitel může požádat o okamžité ukončení smlouvy, jestliže bude předmět Smlouvy nutně potřebovat pro svůj výkon nebo v případě, že bude Půjčitel užívat předmět Smlouvy v rozporu s čl. II této Smlouvy.
3. Tato smlouva může být ukončena vzájemnou dohodou smluvních stran, přičemž takováto dohoda musí mít písemnou formu a musí obsahovat datum ukončení Smlouvy.
4. Strany souhlasí se shromažďováním, uchováním a zpracováním svých osobních údajů obsažených v této smlouvě a to pouze pro účely vedení evidence a majetkové agendy stran. Tento souhlas je poskytován na dobu neurčitou, nejdéle však do okamžiku, kdy pomine účel, pro který budou ve Smlouvě uvedené osobní údaje zpracovány, s výjimkami stanovenými zvláštními zákony.
5. Smlouva nabývá platnosti a účinnosti dnem uveřejnění v registru smluv dle zákona č. 340/2015 Sb., o zvláštních podmínkách účinnosti některých smluv, uveřejňování těchto smluv a o registru smluv (zákon o registru smluv). Smluvní strany výslovně sjednávají, že uveřejněním této smlouvy v registru smluv dle zákona č. 340/2015 Sb., o zvláštních podmínkách účinnosti některých smluv, uveřejňování těchto smluv a o registru smluv (zákon o registru smluv) zajistí Půjčitel.
6. Smlouva je vyhotovena ve čtyřech stejnopisech s platností originálu, z nichž po dvou výtiscích obdrží každá smluvní strana.
7. Aktualizaci Smlouvy je možno provádět pouze formou číslovaných dodatků, podepsaných odpovědnými zástupci smluvních stran.
8. Smluvní strany prohlašují, že si text Smlouvy přečetly, je jim srozumitelný a na důkaz souhlasu s jejím obsahem Smlouvy podepisují.

V Praze dne: - 5 -03- 2021

Za Vypůjčitele:

V Praze dne: 18 -02- 2021

Za Půjčitele:



Přílohy:

1. Situační plánek – parkovací stání v podzemních garážích Půjčitele poskytovaná Vypůjčiteli k výhradnímu užívání.
2. Seznam motorových vozidel – SPZ a jména osob, které budou využívat předmětné garáže

