

**T-Mobile Czech Republic a. s.**

společnost zapsaná v obchodním rejstříku vedeném u Městského soudu v Praze v oddílu B, vložka 3787

sídlo: Tomíčková 2144/1, 148 00 Praha 4

IČ: 64949681

DIČ: CZ64949681

zastoupená:  - na základě pověření ze dne 23. 6. 2016

kontaktní adresa: Tomíčková 2144/1, 149 00 Praha 4

číslo účtu: 064450-6002770110/6300

(dále jen „provozovatel“)

a

**Česká republika- Krajské ředitelství policie hlavního města Prahy**

sídlo: Kongresová 2, 140 00 Praha 4

IČ: 75151472

DIČ: CZ75151472

zastoupená: plk. Ing. Pavlem Dombrovským, náměstkem ředitele krajského ředitelství policie hl. m. Prahy pro ekonomiku

kontaktní adresa: Krajské ředitelství policie hl. m. Prahy, 110 01 Praha 1

číslo účtu: 3509881/0710

(dále jen „uživatel“)

(společně dále jen „smluvní strany“)

uzavřely níže uvedeného dne, měsíce a roku podle zákona č. 89/2012 Sb., Občanský zákoník, v platném znění, tuto

**Smlouvu o instalaci, umístění a provozování telekomunikačního zařízení  
č. 11179/NS1/NES**

**Čl. I**

**Úvodní ustanovení**

- 1) Uživatel je vlastníkem budovy č. p. 306 na adrese Bartolomějská 7, nacházející se na parcele č. 304, v obci Praha, zapsané na LV č. 38, k. ú. Staré Město, vedené Katastrálním úřadem pro Hl. město Praha (dále jen „objekt“ či „nemovitost“).
- 2) Smluvní strany se dohodly, že uživatel umožní poskytovateli v předmětném objektu instalovat a provozovat telekomunikační zařízení.

**Čl. II**

**Předmět smlouvy**

Předmětem této smlouvy je umožnění umístění zařízení provozovatele na nemovitosti uživatele, a to na části střechy o výměře 10 m<sup>2</sup> umístění 1 ks anténního nosiče a technologického zařízení nájemce dle čl. 5/1 této smlouvy včetně kabelových tras a potřebnou část nemovitosti pro uložení přívodního elektronapájecího kabelu. Předmět nájmu je zakreslen v příloze č. 1 této smlouvy. Uživatel provozovateli dále umožní umístit v části nemovitosti 2 nezávislé optické kabelové trasy dle přílohy č. 1 k této smlouvy.



### Čl. III Účel nájmu

- 1) Provozovatel je oprávněn užívat vymezené prostory a plochy v objektu a na střeše objektu za účelem zřizování, provozování, údržby a úprav nebo výměn svého telekomunikačního zařízení a dále za účelem ochrany svého telekomunikačního zařízení před negativními zásahy třetích subjektů či negativními vlivy jiných telekomunikačních či radiových zařízení.
- 2) Rozsah touto smlouvou sjednaných úprav, tj. stavební úpravy na objektu, umístění a druh anténních nosičů, tahy kabelů mezi anténami a připojení ke stávajícímu rozvodu elektrické energie vyplývá z přílohy č. 1. Další stavební činnosti nad rámec této smlouvy a přílohy č. 1 jsou dovoleny pouze po předchozím písemném souhlasu uživatele.

### Čl. IV Výše a splatnost ceny za umístění zařízení a náklady za služby

- 1) Smluvní strany sjednaly za umístění a provozování zařízení částku k úhradě ve výši **141 597,24 Kč za rok** (slovy: jedno sto čtyřicet jedna tisíc pět set devadesát sedm celých dvacet čtyři Korun českých) bez DPH, tzn. pololetně ve výši 70 798,62 Kč bez DPH. V souladu s platnými právními předpisy se k této částce připočítává DPH dle aktuální sazby.
- 2) Vyjma elektrické energie neposkytuje uživatel provozovateli žádné další služby spojené s užíváním předmětu nájmu.
- 3) Úhrada elektrické energie za provoz zařízení bude řešena přefakturací provozovateli za množství elektrické energie, které provozovatel spotřeboval podle stavu na podružném elektroměru.. Přefaktura spotřebované elektrické energie provozovateli bude provedena vždy jedenkrát za tři měsíce na základě odečtených hodnot spotřeby elektrické energie. Pověřený zástupce provozovatele je oprávněn se na základě jeho požádání zúčastnit odečtu spotřeby. Provedení přefaktury za skutečně spotřebovanou elektrickou energii v jiných, než v uvedených lhůtách není důvodem neoprávněnosti vyžadované platby. V případě změny ceny dodavatelem elektrické energie bude odečet elektroměru proveden k datu změny ceny a tato změna bude promítnuta do přefaktury. Faktura za spotřebovanou elektrickou energii bude obsahovat náležitosti tohoto účetního dokladu, číslo smlouvy, dále počáteční a konečný stav elektroměru. Faktura bude splatná 15 dnů ode dne doručení provozovateli. Nebude-li faktura vystavena oprávněně, či nebude obsahovat požadované náležitosti, bude ve lhůtě splatnosti uživateli vrácena bez dalšího k opravě či k doplnění. Nová lhůta splatnosti začne běžet ode dne doručení bezvadného účetního dokladu.
- 4) Sjednaná úhrada za umístění a provozování zařízení bude hrazena provozovatelem převodem **pololetně**. Dnem uskutečnění zdanitelného plnění je 1. den prvního měsíce příslušného kalendářního pololetí příslušného roku. Provozovatel uhradí příslušnou částku na základě běžného daňového dokladu (dále jen „faktura“). Platby budou splatné 30. den ode dne doručení faktury provozovateli. Uživatel vystaví fakturu do 15 dnů ode dne uskutečnění zdanitelného plnění, nejdříve však kde dni uskutečnění zdanitelného plnění. Faktura musí obsahovat náležitosti daňového dokladu stanovené platnými právními předpisy a číslo této smlouvy. Nebude-li faktura vystavena oprávněně, či nebude-li obsahovat požadované náležitosti, zejména číslo smlouvy, nebude provozovatelem proplacena. Uživatel je v takovém případě povinen na základě žádosti provozovatele vystavit novou fakturu. Ode dne doručení řádně vystavené faktury běží nová lhůta splatnosti. Za den platby je považován vždy den odepsání příslušné platby z účtu provozovatele.

- 5) Pro případ prodlení provozovatele se zaplacením úhrady za umístění a provozování zařízení má uživatel právo na úrok z prodlení, stanovený v souladu s nařízením vlády č. 180/2013 Sb., ve znění zákonů pozdějších.
- 6) Bude-li nájem zahájen nebo ukončen v průběhu kalendářního roku, je uživatel oprávněn vystavit fakturu pouze na částku ve výši přiměřené délce trvání nájmu v daném kalendářním roce. Uhradil-li provozovatel před skončením nájmu v průběhu kalendářního roku platby za celý kalendářní rok v plné výši, má nárok na vrácení části uhrazené částky, která připadá na období, ve kterém nájem netrval.
- 7) Smluvní strany se dohodly, že uživatel je oprávněn zasílat faktury na základě této smlouvy v papírové formě nebo elektronicky. Provozovatel tímto vyslovuje svůj souhlas s tím, aby mu uživatel faktury v elektronické podobě zasílal.
- 8) Uživatel se zavazuje zajistit, že každý daňový doklad bude provozovateli doručen
  - a) buď elektronicky na emailovou adresu epodatelna@t-mobile.cz (každý e-mail může obsahovat jen jeden doklad) nebo do datové schránky nájemce s ID ygwch5i, přičemž v předmětu e-mailu (resp. v poli „Věc“ v záhlaví zprávy doručované do datové schránky) musí za účelem identifikace vždy uvést označení „ELPAFA“,
  - b) nebo v papírové formě na adresu provozovatele uvedenou v záhlaví této smlouvy.
- 9) V případě zaslání daňových dokladů elektronicky je třeba uživatelem zajistit, že každý doklad bude provozovateli zaslán v čitelné podobě ve formátu pdf.
- 10) Uživatel je oprávněn platby dle článku IV/1 každoročně zvýšit o výši inflace dle průměrného ročního indexu růstu spotřebitelských cen (ISC) Českého statistického úřadu za uplynulý kalendářní rok, **počínaje od 1. 7. 2021**. Toto zvýšení bude účinné prvním dnem kalendářního pololetí, na které uživatel vystaví fakturu, ve které bude uvedena takto zvýšená částka. Uživatel je oprávněn vystavit takovou fakturu nejdříve na pololetí následující po úředním oznámení indexu ISC, tj. 1.7.

## Čl. V

### Doba trvání smlouvy a výpověď

- 1) Tato smlouva se uzavírá na **dobu určitou v délce trvání 8 let**, počínaje dnem účinnosti této smlouvy. Platnost této smlouvy nastává dnem podpisu smlouvy oběma smluvními stranami.
- 2) Smlouva může předčasně zaniknout:
  - písemnou dohodou smluvních stran,
  - písemnou výpovědí ze strany provozovatele v tříměsíční výpovědní lhůtě: v případě zániku společnosti a jejího výmazu z obchodního rejstříku, nebo v případě že zařízení nebo část nebude schopna fungování, bude zničena či nebude možno zařízení instalovat, udržovat či provozovat z důvodů na straně provozovatele, nebo
  - v případě, že uživatel přes písemnou výzvu provozovatele k nápravě neplní jakoukoliv z podmínek této smlouvy a porušení smlouvy je delší než 1 měsíc od obdržení výzvy k nápravě, nebo
  - pokud příslušný stavební úřad neprodlouží možnost užívání stavby, pokud takové povolení bylo vydáno na dobu určitou; přičemž výpovědní lhůta dle tohoto ustanovení začíná běžet od prvního dne měsíce následujícího po doručení výpovědi,
  - písemnou výpovědí ze strany uživatele s tříměsíční výpovědní lhůtou v případě, že provozovatel přes písemnou výzvu uživatele k nápravě neplní podmínky smlouvy, a porušení smlouvy je delší než 1 měsíc od obdržení výzvy k nápravě; přičemž výpovědní lhůta začíná běžet od prvního dne měsíce následujícího po doručení výpovědi,
  - písemnou výpovědí, pokud uživatel nutně potřebuje pronajaté prostory pro vlastní potřebu v souladu s ustanovením - § 27, odst. 1) a 2) zák. č. 219/2000 Sb., výpovědní doba v takovémto případě činí šest měsíců.



## Čl. VI

## Práva a povinnosti provozovatele

- 1) Provozovatel je oprávněn užívat vymezené prostory v objektu a na střeše objektu v rozsahu a k účelu dle této smlouvy, a to po celou dobu trvání této smlouvy.
- 2) Provozovatel odpovídá za závady a poškození, které v souvislosti s instalací, provozem či údržbou telekomunikačního zařízení v objektu Bartolomějská 7 on sám nebo jím pověřené osoby způsobí, nebo které v souvislosti s užíváním vzniknou.
- 3) Provozovatel se zavazuje při činnostech souvisejících se zařízením a provozem zařízení dodržovat platné právní předpisy. Odpovídá za bezpečnost práce a požární ochranu při montáži, údržbě a provozu zařízení.
- 4) Provozovatel je povinen změny instalovaných telekomunikačních zařízení, které by byly nad rámec předmětu nájmu předem konzultovat s uživatelem. V případě, že takové změny budou rozšiřovat nároky na užívaný prostor, plochu či navyšovat spotřebu elektrické energie, budou takové změny oběma stranami písemně odsouhlaseny.
- 5) Provozovatel je povinen upozornit uživatele na všechna zjištěná nebezpečí a závady, které mohou vést ke vzniku škody uživateli.
- 6) Při skončení smlouvy vyklidí provozovatel objekt uvedený v čl. I této smlouvy resp. ty jeho části, kterou dotčeny instalací zařízení provozovatele. V případě ukončení této smlouvy z důvodu na straně uživatele tato poskytne provozovateli přiměřenou lhůtu na odstranění jím instalovaných technologií a uvedení vymezených prostor v objektu a na střeše objektu do stavu shodného se stavem ke dni účinnosti této smlouvy s přihlédnutím k běžnému opotřebení. Ukončení smluvního vztahu musí být podloženo vzájemně odsouhlaseným protokolem o předání a převzetí.
- 7) Provozovatel není oprávněn dát jím užívané prostory do užívání třetímu subjektu a dále je povinen uživateli sdělovat jména oprávněných osob pro vstup do objektu.
- 8) Provozovatel nebo jím pověřený subjekt je oprávněn k neomezenému přístupu do předmětu nájmu a k zařízení včetně kabeláže, a to denně od 6:00 do 18:00 hod. a v havarijních případech, tj. za účelem odstranění poruchy nebo přerušení provozu sítě bez časového omezení, tj. 24 hod. denně. **Provozovatel oznámí každý vstup (vyjma havarijních situací) minimálně 24 hodin předem na email [krpa.osnm.podatelna@pcr.cz](mailto:krpa.osnm.podatelna@pcr.cz) a [krpa.kr.ooo@pcr.cz](mailto:krpa.kr.ooo@pcr.cz).**
- 9) Provozovatel je touto smlouvou oprávněn a zmocněn uživatelem provést svým jménem a na vlastní náklad nad rámec sjednané ceny za umístění zařízení takové změny rozvodů stávajících inženýrských sítí či sítě nové tak, aby instalované telekomunikační zařízení mohlo být řádně užíváno k účelu stanovenému ve smlouvě a provozovatel měl trvale zajištěn přístup k zařízení. Jedná se zejména o úpravy a změny ve stávajícím způsobu užívání v rozsahu přílohy č. 1.
- 10) Takto provozovatelem uhrazené provedené úpravy, či jiné další úpravy provedené se souhlasem uživatele, které budou mít charakter technického zhodnocení ve smyslu § 33 zák. č. 586/1992 Sb. ve znění pozdějších předpisů /zákon o daních z příjmů – dále ZDP/, bude po dobu trvání této Smlouvy odepisovat provozovatel. V souladu s § 28 odst. 3 ZDP uživatel nezvýší vstupní cenu objektu Bartolomějská 7 o hodnotu těchto úprav.
- 11) Provozovatel se zavazuje, že poskytne MV recipročně (tj. jedno zařízení za jedno zařízení) vstup na zařízení T-Mobile Czech Republic a.s. v případě dalšího rozvoje sítě METRA-PEGAS na území ČR, vstup bude uživateli umožněn za splnění podmínky technické realizace vstupu a umístění zařízení uživateli na zařízení provozovatele a dohodě o výši ceny za umístění zařízení.
- 12) Provozovatel je povinen před zahájením provozu jím instalovaných technologií předložit uživateli všechny revizní zprávy dokládající bezvadnost těchto zařízení ve smyslu příslušných právních norem a předpisů. Po dobu trvání smluvního vztahu bude

zajišťovat potřebné revize jím instalovaných zařízení a tyto po jejich zpracování neprodleně předkládat uživateli.

#### Čl. VII

##### Práva a povinnosti uživatele

- 1) Uživatel zajistí provozovateli nebo jeho pověřeným subdodavatelům volný přístup k předmětu nájmu. Volným přístupem se rozumí přístup nejkratší možnou cestou a pouze pověřeným osobám provozovatele
- 2) Uživatel se zavazuje upozornit provozovatele o úmyslu provádět na objektu opravy, které by mohly omezit užívání objektu provozovatelem.
- 3) Uživatel zabezpečí předmět nájmu proti poškození třetími osobami běžným způsobem, prováděným v objektu.
- 4) Uživatel umožní provést kabelové propojení mezi technologií a anténami potřebné k plnění této smlouvy a dále umožní provozovateli na jeho náklady provést instalaci elektrického měřidla pro zajišťování nákladů na elektrickou energii spotřebovanou provozovatelem.
- 5) Uživatel se zavazuje, že na nemovitosti uvedené v čl. II této smlouvy neumožní žádnému třetímu subjektu instalaci či provoz takového zařízení, které by mohlo nepříznivě ovlivnit zařízení provozovatele, a to bez předchozího souhlasu provozovatele.
- 6) Uživatel se zavazuje, že umožní provozovateli provoz, údržbu, úpravy nebo modernizaci nadzemního telekomunikačního zařízení bez nutnosti změn podmínek smlouvy.

#### Čl. VIII

##### Závěrečné ustanovení

- 1) Jednotlivá ustanovení této smlouvy lze měnit pouze písemnými dodatky, které musí být odsouhlaseny oběma smluvními stranami.
- 2) Smluvní strany jsou srozuměny s tím, že tato smlouva ke dni její účinnosti ruší a nahrazuje již dříve, dne 15. 4. 2013 uzavřenou smlouvu č. 045903-000-00 na instalaci, umístění a provozování telekomunikačního zařízení, přičemž je však plně zachována kontinuita nájemního vztahu
- 3) Tato smlouva je vyhotovena ve třech výtiscích, z nichž uživatel obdrží po dvou výtiscích a provozovatel jeden.
- 4) Práva a povinnosti vyplývající z této smlouvy v plném rozsahu přecházejí na případné právní nástupce obou smluvních stran.
- 5) Smluvní strany se dohodly, že již na základě této smlouvy je provozovatel oprávněn žádat příslušné orgány státní správy a samosprávy o vydání rozhodnutí a opatření potřebných k instalaci telekomunikačního zařízení dle čl. III této smlouvy na objektu popsaném v čl. I této smlouvy a tuto instalaci po obdržení potřebných rozhodnutí a opatření realizovat.
- 6) Účastníci této smlouvy po jejím přečtení prohlašují, že souhlasí s jejím obsahem, že tato smlouva byla sepsána na základě pravdivých údajů, pravé a svobodné vůle, že nebyla ujednána v tísní ani jinak jednostranně nevýhodných podmínek. Na základě toho připojují vlastnoruční podpisy oprávněných osob.
- 7) Tato smlouva nabývá platnosti dnem jejího podpisu a účinnosti dnem 1. 7. 2021, nejdříve však dnem uveřejnění v registru smluv dle zákona č. 340/2015 Sb., o zvláštních podmínkách účinnosti některých smluv a o registru smluv (zákon o registru smluv), ve znění pozdějších předpisů. Uveřejnění této smlouvy v registru smluv zajistí uživatel.
- 8) Smluvní strany se dohodly, že pro kontakt ve věcech týkajících se této smlouvy budou využívat tyto kontaktní osoby:

*za uživatele:*

smluvní záležitosti: [krpa.osnm.podatelna@pcr.cz](mailto:krpa.osnm.podatelna@pcr.cz)

záležitosti ohledně elektrické energie: [krpa.osc.podatelna@pcr.cz](mailto:krpa.osc.podatelna@pcr.cz)



*za provozovatele:*

jednotný kontaktní e-mail týmu správy smluv: [property@t-mobile.cz](mailto:property@t-mobile.cz)

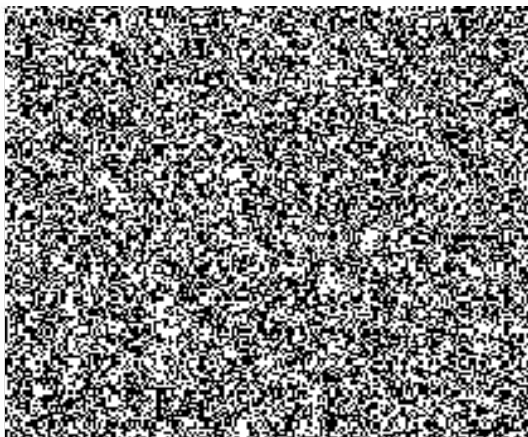
záležitosti ohledně elektrické energie: [elektrina@t-mobile.cz](mailto:elektrina@t-mobile.cz)

technické záležitosti: [SOSMU-Dispatching@t-mobile.cz](mailto:SOSMU-Dispatching@t-mobile.cz)

V případě bezpečnostního incidentu či jiné události v souvislosti s touto smlouvou je pronajímateli k dispozici 24 hodin denně dispečink nájemce na tel. +420 603 603 550.

9) Součástí smlouvy je příloha č. 1.

Za provozovatele :  
V Praze dne 25.2.2021



Za uživatele:  
V Praze dne  
- 5 -03- 2021

