

Dodatek č. IV. Smlouvy o dílo

smluvní strany uzavřely tuto smlouvu

Číslo smlouvy Objednatele: 089-2009-026-D4
Číslo smlouvy Zhotovitele: 20090071-CDCARGO-001

SMLUVNÍ STRANY

Objednatel:

ČD CARGO, a.s.

Adresa Praha 7 - Holešovice, Jankovcova 1569/2c, PSČ 170 00
IČ: 28196678
DIČ: CZ 28196678
Zastoupena: [redacted]
Bankovní spojení Komerční banka, a.s. Praha 1
Číslo účtu [redacted]

Zapsaná v obchodním rejstříku u Městského soudu v Praze, oddíl B, vložka 12844

Dále jen Objednatel

Zhotovitel:

TECHNISERV IT, spol. s r.o.



Adresa Traťová 1, Brno, 619 00 Brno
IČ: 26298953
DIČ: CZ26298953
Zastoupena: [redacted]
Kontaktní adresa Traťová 1, Brno, 619 00
Telefon: [redacted]
E-mail: [redacted]
Zodpovědná osoba ve věcech smluvních: [redacted]

Bankovní spojení Komerční banka, a.s.
Číslo účtu [redacted]

Zapsán v obchodním rejstříku Krajského soudu v Brně. Odd C, vložka 4277

Dále jen Zhotovitel

Výše uvedení zástupci obou stran prohlašují, že podle stanov nebo jiného obdobného organizačního předpisu jsou oprávněni tuto smlouvu podepsat a k platnosti smlouvy není třeba podpisu jiné osoby.

ČL. 1 ÚVOD

1.1. Smluvní strany uzavřely dne 29.7.2009 Smlouvu o dílo **089-2009-026** (dále jen Smlouva).

ČL. 2 PŘEDMĚT DODATKU

2.1. Tento dodatek rozšiřuje předmět činností předmětné Smlouvy, a to o Smart trust Electronic Archive. Rozsah předmětných činností, o něž se rozšiřuje předmět činnosti Smlouvy, je vymezen v Příloze 1 tohoto Dodatku.

2.2. Smart trust Electronic Archive Smluvní strany pro vyloučení pochybností uvádí, že čl. 3.2 Přílohy 1 se na smluvní vztah neaplikuje.

2.3. Částka bez DPH bude rozdělena do 12 měsíčních plateb ve výši bez DPH každá, které budou fakturovány vždy k poslednímu dni měsíce v souladu s dalšími ustanoveními Smlouvy.

ČL. 3 PROHLÁŠENÍ STRAN A DOLOŽKA ÚČINNOSTI

3.1 Tento Dodatek nabývá platnosti podpisem poslední stranou a účinnosti dnem uveřejnění v registru smluv, které v souladu se zák. č. 340/2015 Sb., o registru smluv, zajistí Objednatel, přičemž v podání uvede také identifikaci datové schránky Zhotovitele, a to

3.2 Strany jsou si vědomy skutečnosti, že Objednatel je povinnou osobou podle zákona č. 340/2015 Sb., zákon o registru smluv, a důsledků, které jsou s touto skutečností spojeny. Strany prohlašují, že dospěly ke společnému závěru, že tento Dodatek podléhá povinnosti uveřejnění v registru smluv. Strany potvrzují, že si za tímto účelem navzájem poskytly informace, které považují za dostatečné. Obě strany souhlasí s takovým zveřejněním Dodatku a případnými výjimkami, na které se vztahuje oprávnění znečitelnit jejich obsah.

ČL. 4 NEZVEŘEJŇOVANÉ INFORMACE

4.1 Strany se shodly na tom, že některá ustanovení tohoto Dodatku obsahují informace, jež nelze poskytnout při postupu podle předpisů upravujících svobodný přístup k informacím, nebo které jsou obchodním tajemstvím, a na které se vztahuje oprávnění znečitelnit jejich obsah před případným zveřejněním v registru smluv podle zákona č. 340/2015 Sb., zákon o registru smluv. Strany se shodly na tom, že ustanovení tohoto Dodatku, která jsou zvýrazněna vyžlucením, tvoří informace, které nelze poskytnout při postupu podle předpisů upravujících svobodný přístup k informacím, nebo které jsou

obchodním tajemstvím. V registru smluv bude Dodatek uveřejněn ve znění, ve kterém budou takto zvýrazněné informace znečitelněny.

4.2 Strany se dohodly, že jako příloha Dodatku bude v registru smluv uveřejněna rovněž Smlouva s barevně zvýrazněnými informacemi, které nelze poskytnout při postupu podle předpisů upravujících svobodný přístup k informacím, nebo které jsou obchodním tajemstvím. Smlouva bude uveřejněna ve znění, ve kterém budou zvýrazněné informace znečitelněny. Pro vyloučení pochybností Strany uvádějí, že Smlouva je uveřejňována ve znění, jak byla mezi Stranami uzavřena dne 29. 7. 2009 a uveřejňuje se pouze za účelem naplnění podmínky stanovené v § 8 odst. 3 zákona č. 340/2015 Sb., zákona o registru smluv.

ČL. 5 ZÁVĚREČNÁ USTANOVENÍ

5.1. Ostatní ustanovení Smlouvy v tomto Dodatku neuvedená zůstávají beze změny.

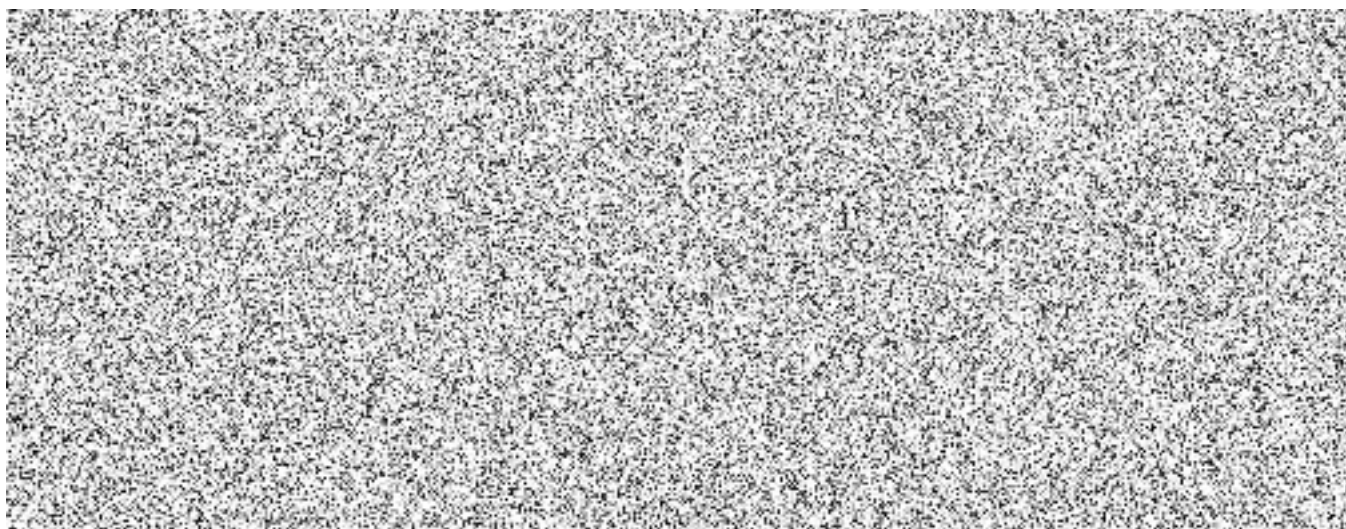
5.2. Pro vyloučení pochybností Smluvní strany shodně uvádí, že zveřejnění tohoto Dodatku, Dodatků č.

1 - 3 a Smlouvy v registru smluv dle článku 3 a 4 výše, není porušením obchodního tajemství.

5.3. Tento Dodatek je zpracován ve 2 stejnopisech, z nichž každá Smluvní strana obdrží 1 vyhotovení.

Seznam příloh:

Příloha č. 1 – Rozsah činností





eIDAS SMART TRUST eLECTRONIC PLATFORM

PODMÍNKY MAINTENACE





1 ÚVOD

- 1.1. Tento dokument obsahuje obecné podmínky maintenance softwarového produktu ELDAS SMART TRUST eLECTRONIC PLATFORM, dále také "Platforma".
- 1.2. Aktuální definice produktu TS-ELDAX vč. jeho komponent a modulu je dostupná na www.eldax.cz.
- 1.3. Podmínky užívání jednotlivých komponent upravují s vazbou na vymezení produktu "LICENČNÍ PODMÍNKY ELDAS SMART TRUST eLECTRONIC PLATFORM".

2. MAINTENANCE OBSAHUJE

- 2.1. Maintenance lze pořídit a její služby se vztahují výhradně ke komponentám a modulům nabytých v rámci Licence, resp. pouze na komponenty a moduly obsažené v konfiguraci Licence.
- 2.2. Přístup k nejnovější verzi produktu.
- 2.3. Přístup k doplňkovým službám pokud jsou součástí Maintenance.
- 2.4. Bezpečnostní a opravné patche pro komponenty a moduly, které jsou součástí Licence.
- 2.5. Kompatibilitu produktu s normami ETSI ve vztahu k funkcionalitě.
- 2.6. Přístup na systém TS-HELPDESK s možností zadávání incidentů nebo požadavků spojených s provozem řešení s reakční dobou 2NBD¹.
- 2.7. Licence obsahuje automaticky prvních 12 měsíců maintenance.

3. DOBA A ZPŮSOB POŘÍZENÍ MAINTENANCE

- 3.1. Doba maintenance se počítá od data pořízení softwarového produktu, jak jej upravují Licenční podmínky.
- 3.2. Maintenance je standardně počítána jako měsíční cena produktu, která je platná po dobu 12 měsíců. Pro výpočet je vždy použita cena platná k datu pořízení maintenance

Standard Maintenance Price: $SMP=0,2*G$

¹ Next Business Day

Podmínky maintenance



eIDAS SMART TRUST eELECTRONIC PLATFORM

3.3. Nová maintenance musí vždy časově navazovat na předchozí maintenance. Maintenance je vhodné pořídit vždy před datem expirace předchozí maintenance. V případě pořízení:


3.3.1. před expirací platné maintenance je období platnosti nově pořízené maintenance (12 měsíců) počítáno vždy ode dne následujícího po posledním dni platnosti předchozí maintenance.

po expiraci předchozí maintenance je ke standardní SMP připočten doplatek vypočtený jako: $\text{Maintenance Price MP} = \text{SMP} + (\text{SMP}/365 * 1,25 * \text{POČET_DNŮ_PO_EXPIRACI})$

V takovém případě je období platnosti nově pořízené maintenance (12 měsíců) počítáno vždy ode dne následujícího po pořízení maintenance dle tohoto ustanovení.

4. OSTATNÍ

4.1. Přesné informace o platnosti, expiraci a ceně maintenance je možné získat prostřednictvím systému TS-HELPDESK System.

4.2. Informace o nových verzích softwarového produktu  dostupné na webu www.eldax.cz.

4.3. Tyto Obecné podmínky maintenance jsou platné a účinné od data 1.1.2019 a nahrazují předchozí Obecné podmínky maintenance.