

Rámcová smlouva na stavební práce

uzavřená podle ustanovení § 1746 odst. 2 zákona č. 89/2012 Sb., občanského zákoníku (dále jen občanský zákoník)

I. Smluvní strany

1. Statutární město Pardubice – městský obvod Pardubice I

sídlo: Pardubice, ul. U Divadla 828, PSČ 530 02
IČ: 00274046
DIČ: CZ00274046
Zastoupený: Bc. Alenou Stehnovou, starostkou
Kontaktní osoba: Petr Janata, technický pracovník odboru majetku a správních činností
Tel.: 466 046 051, 602 117 025
e-mail: petr.janata@umo1.mmp.cz
(dále jen „objednatel“)

2. Chládek a Tintěra, Pardubice a.s.

sídlo: K Vápence 2677, Zelené Předměstí, 530 02 Pardubice
IČ: 25253361
DIČ: 
Zastoupený: Richardem Capkem, prokuristou, ředitelem divize silničních staveb
Tel.: +420 466 791 111
e-mail: richard.capek@cht-pce.cz
(dále jen „zhotovitel“)

dle vlastního prohlášení k právním úkonům způsobilí,
uzavírají dále uvedeného dne, měsíce a roku tuto rámcovou smlouvu:

II. Účel a předmět smlouvy

- Účelem této rámcové smlouvy je zabezpečit v období od **1. 3. 2021 do 15. 12. 2021** provádění stavebních prací spočívajících zejména v opravách asfaltových povrchů na místních a veřejných účelových komunikacích na území Městského obvodu Pardubice I.
- Předmětem smlouvy je úprava vztahů mezi objednatelem a zhotovitelem při naplňování účelu této smlouvy, které jsou iniciovány objednávkou a ukončeny výkazem provedených prací společně s předávacím protokolem.
- Součástí předmětu smlouvy jsou:
 - vyspravení jednotlivých výtluků ve vozovkách **ruční pokládkou ABS**, a to včetně vyčištění, penetrace podkladu, zaválcování a zatření spáry, které bude provedeno v souběhu s jinými pracemi v rámci strojní pokládky asfaltového betonu.
 - frézování** – veškeré práce související s frézováním živičného krytu do hloubky 5 cm, očištění podkladu povrchu, zaříznutím a vybouráním spár, odvoz recyklátu na určené místo objednatelem do 6 km (recyklát zůstává v majetku městského obvodu), čištění komunikace po frézování,
 - strojní pokládka asfaltového betonu** (opravy jednotlivé plochy do 200 m², opravy plochy 200 m² až 1000 m² a opravy ploch větších jak 1000 m²) - penetrace podkladu spojovacím postřikem ze silniční emulze v množství do 0,7 kg/m², pokládka asfaltového betonu vrstvy obrusné ACO 11 S tl. 50 mm z nemodifikovaného asfaltu nebo pokládka asfaltového betonu vrstvy obrusné SMA 11 S tl. 50 ml vč. zaválcování. V případě realizace, jednotlivých pracovních míst menších jak 200 m², budou práce zadávány tak, aby bylo možno na jeden nástup stavební techniky realizovat více objednávek (alespoň v minimálním celkovém rozsahu 300 m²).

- **řezání spár** – proříznutí spáry pro vytvoření komůrky pro těsnící závlivku v živičném krytu
 - **těsnění spár** – zalití spár asfaltovou modifikovanou závlivkou
 - **výšková úprava vstupu nebo vpustí do 200 mm zvýšením krycího hrnce, šoupěte nebo hydrantu**
 - **výšková úprava uličního vstupu nebo vpustí do 200 mm zvýšení poklopu**
 - **osazení vodícího proužku z betonových desek do betonového lože tl. do 100 mm š. proužku 250 mm včetně materiálu** (krajník silniční beton. ABK 50/25/8 50x25x8)
 - **osazení vodícího proužku z betonových desek do betonového lože tl. do 100 mm š. proužku 500 mm včetně materiálu** (krajník silniční ABK 50/25/10 50x25x10)
 - **odstranění porušeného vodícího proužku z betonových desek včetně likvidace odpadu odvozem na skládku**
 - **odstranění žulové dvojlinky včetně likvidace odpadu odvozem na skládku** (žulová kostka 8/10 zůstává v majetku městského obvodu)
 - **vyrovnání povrchu dosavadních krytů asfaltovým betonem do 5 cm,**
 - **odstranění porušeného krytu chodníků z litého asfaltu tl. 3 cm včetně likvidace nebezpečného odpadu odvozem na skládku**
 - zajištění stanovení přechodné úpravy dopravního značení včetně zajištění dopravního značení, regulace dopravy a jejího projednání s Dopravním podnikem města Pardubic a.s. a odborem dopravy Magistrátu města Pardubic, popř. projednání částečné nebo úplné uzavírky místní komunikace s příslušnými orgány státní správy, Dopravním podnikem města Pardubic a.s., složkami integrovaného záchranného systému,
 - používané stavební mechanismy, podmínky pokládky, příprava podkladu, vlastní provádění prací a pravidla pro omezení silničního provozu a provádění zkoušek budou v souladu a v rozsahu dle ČSN 736129, TKP kap. 26.
4. Opravy bude zhotovitel provádět na základě objednávek objednatele. Jak objednávka, tak akceptace budou min. obsahovat předpokládanou cenu a současně termín dokončení předmětu objednávky.
 5. Za řádně provedená plnění se objednatel zavazuje zaplatit zhotoviteli řádně a včas sjednanou cenu.

III.

Doba, místo, způsob a lhůty plnění

1. Zahájení realizace plnění podle této rámcové smlouvy bude ihned po nabytí účinnosti této smlouvy.
2. Ukončení plnění podle této smlouvy bude nejpozději do 31. 12. 2021 nebo do vyčerpání objemu finančních prostředků ve výši 1,5 mil. Kč bez DPH.
3. Plnění podle dílčích objednávek je zhotovitel zahájit nejpozději do 30 kalendářních dnů po oznámení závady.
4. Každá závada bude před zahájením jejího odstranění zdokumentována a její odstranění taktéž.

IV.

Cena díla a platební podmínky

1. Smluvní strany sjednávají za plnění jednotlivých objednávek realizovaných v rámci této rámcové smlouvy smluvní cenu, která bude vycházet z podrobného cenového rozpočtu, který tvoří přílohu č. 1 této smlouvy, cenové podmínky pro dílčí zakázku nesmí být horší, než byly stanovené v podané cenové nabídce pro uzavření této rámcové smlouvy.
2. Cena se vypočte ze skutečně realizovaného plnění v rámci dané zakázky podle jednotkových smluvních cen zhotovitele podle předložené nabídky. Dohodnutým způsobem vypočtená cena je cenou konečnou, zahrnuje veškeré související náklady zhotovitele, včetně nákladů na třídění, balení, nakládání, dopravu do místa plnění, vykládání apod.

3. Cena zakázky bude uhrazena bankovním převodem na bankovní účet zhotovitele specifikovaný v záhlaví této smlouvy po řádném splnění zakázky na základě daňového dokladu (faktury) vystaveného zhotovitelem. Faktura musí mít náležitosti daňového dokladu, její přílohou musí být stejnopis předávací protokol potvrzený zástupcem objednatele bez jakýchkoli vad a nedodělků. V záhlaví faktury je nutno taktéž uvést číslo smlouvy a objednávky.
4. Splatnost faktury se sjednává na 30 kalendářních dnů od jejího doručení objednateli. V případě, že faktura nebude mít odpovídající náležitosti, je objednatel oprávněn ve lhůtě splatnosti ji vrátit zhotoviteli s vytknutím nedostatků, aniž by se dostal do prodlení se splatností. Lhůta splatnosti počíná běžet znovu od okamžiku doručení opravené či doplněné faktury objednateli.
5. Povinnou přílohou každé faktury je předávací protokol, soupis provedených prací.
6. Faktury musí obsahovat veškeré náležitosti dle zákona č. 563/1991 Sb., o účetnictví, ve znění pozdějších předpisů, a dle zákona č. 235/2004 Sb., o dani z přidané hodnoty, ve znění pozdějších předpisů. Faktura bude členěna dle struktury specifikované v zadávací dokumentaci a krycím listu nabídky.
7. Daň z přidané hodnoty bude při fakturaci účtována ve výši dle zákona o DPH v platném znění. Opravované objekty nejsou používány k ekonomické činnosti a ve smyslu informace GFR a MFČR ze dne 9. 11. 2011 nebude pro výše uvedenou dodávku aplikován režim přenesené daňové povinnosti podle § 92a zákona č. 235/2004 Sb., o dani z přidané hodnoty. Dodavatel je povinen vystavit za podmínek uvedených v zákoně doklad s náležitostmi dle § 92a odst. 2 zákona o dani z přidané hodnoty.
8. Pokud objednatel zjistí, že zhotovitel je ke dni uskutečnění zdanitelného plnění nespolehlivým plátcem nebo nemá účet, na který požaduje úhradu, uvedený registru plátců, zaplatí objednatel zhotoviteli pouze základ daně a DPH odvede místně příslušnému správci daně zhotovitele.
9. Zálohy objednatel neposkytuje.
10. Za práce prováděné v sobotu nebo v neděli bude zhotoviteli hrazen jednorázový příplatek za každý jednotlivý den práce (dle položky č. 2.5.12 Přílohy č. 1). Práce ve dnech pracovního volna a klidu budou objednatelem požadovány pouze v případech, kdy tuto podmínku provádění prací nařídí Dopravní inspektorát Policie ČR ke stanovení přechodné úpravy dopravního značení.

V.

Předání díla

1. Zhotovitel dílo odevzdá v rozsahu dle objednávky a objednatel jej převezme formou zápisu o předání a převzetí zhotoveného díla dle objednávky. Zhotovitel nejpozději 3 dny předem oznámí písemně objednateli, že dílo je připraveno k převzetí. Zhotovitel s objednatelem dohodnou harmonogram přejímky. Na tomto základě zhotovitel svolá předávací a přejímací řízení.
2. Zhotovitel je povinen doložit u přejímacího řízení veškeré nezbytné doklady, zejména:
 - doklady o likvidovaných odpadech,
 - pracovní deník.
3. Nedoložení kteréhokoliv nezbytného dokladu je důvodem pro nepřevzetí díla.
4. Objednatel není povinen převzít dílčí část díla dle objednávky, byť by nevykazovala žádné vady a nedodělky. Objednatel dále není povinen převzít dílo, které nebude řádně provedeno, tj. bude vykazovat takové vady a nedodělky, které by samy o sobě či ve svém souboru bránily jeho řádnému užívání. Takovéto rozhodnutí je objednatel povinen uvést do zápisu o předání a převzetí zhotoveného díla včetně jeho zdůvodnění. Může však převzít dílo, které má ojedinělé drobné vady či nedodělky nebránící řádnému užívání. V zápise o předání a převzetí zhotoveného díla budou uvedeny veškeré drobné vady a nedodělky a dohodnuty termíny jejich odstranění.

VI.

Odovědnost za vady, záruka, odpovědnost za škodu

1. Zhotovitel je povinen realizovat veškerá plnění objednávek sjednaných touto rámcovou smlouvou a v rámci ní uzavíraných smluv na jednotlivé veřejné zakázky na svůj náklad a na své nebezpečí.
2. Zhotovitel se zavazuje provést dílo ve standardní kvalitě podle platných legislativních předpisů a norem, v dohodnutém objemu a lhůtách. Případné vady díla je objednatel povinen reklamovat bez prodlení po jejich zjištění.
3. Objednatel bude reklamovat zjištěné vady jednak telefonicky a jednak písemně, přičemž za písemnou formu se považuje i výzva učiněná e-mailovou zprávou.
4. Zhotovitel je povinen písemně potvrdit přijetí oznámené reklamace bez zbytečného odkladu a uvést způsob odstranění závady.
5. Odpovědnost za vady a nároky z ní vyplývající, stejně jako náhrada škody se řídí příslušnými ustanoveními občanského zákoníku. Škoda se hradí na základě žádosti poškozeného v penězích, jinak uvedením v předešlý stav.

VII.

Sankční ujednání

1. Pro případ prodlení zhotovitele s uskutečněním zakázky řádně a včas se sjednává smluvní pokuta ve výši 0,5 % z ceny dané objednávkou včetně DPH za každý i započatý den prodlení, nejméně 1000,- Kč nejvýše však do výše ceny dané objednávkou.
2. Pro případ prodlení zhotovitele s odstraněním řádně reklamované vady díla se sjednává smluvní pokuta ve výši 2 % z ceny díla vč. DPH za každý i započatý den prodlení, nejvýše však do výše ceny díla.
3. Pro případ prodlení objednatele se zaplacením řádně vypočtené a oprávněně účtované ceny se sjednává úrok z prodlení ve výši 0,5 % z dlužné částky vč. DPH za každý i započatý den prodlení.
4. Zaplacením smluvní pokuty nejsou dotčena práva smluvních stran na náhradu škody.

VIII.

Ostatní ujednání

1. Zhotovitel si zajistí v případě potřeby vytyčení podzemních vedení po převzetí pracoviště. Zhotovitel je povinen dbát na to, aby v průběhu provádění díla nedošlo k poškození těchto sítí. Pokud na nich přesto dojde zaviněním zhotovitele ke způsobení škody, je zhotovitel povinen na vlastní náklady zabezpečit opravu a nese veškeré náklady spojené s náhradou případných škod. V případě poškození sítí, které zhotovitel nevytyčil při předání pracoviště, nebo sítí, které se nacházejí na jiném místě, než byly vytyčeny, nese veškeré náklady spojené s náhradou případných škod zhotovitel.
2. Zhotovitel se zavazuje, že po dobu trvání této rámcové smlouvy bude mít sjednáno a platně uzavřeno pojištění odpovědnosti za škodu způsobenou třetí osobě při výkonu podnikatelské činnosti s limitem pojistného plnění ve výši nejméně 1 mil. Kč. Splnění tohoto ujednání se zavazuje prokázat objednateli při uzavření této smlouvy a na jeho žádost vždy nejpozději do 15 dnů od uplynutí každého pojistného období, je-li pojistná smlouva uzavřena na dobu určitou nebo jedná-li se o smlouvu s automatickou prolongací. Porušení tohoto závazku bude považováno za podstatné porušení smluvní povinnosti s právem objednatele odstoupit od smlouvy.
3. Smluvní strany se dohodly, že tuto smlouvu lze ukončit písemnou výpovědí, nebo v těchto případech: Důvodem k výpovědi ze strany objednatele bude jeden z následujících důvodů: (1) nejméně trojí opakované vadné provedení sjednaného plnění a (2) nejméně trojí opakovaná oprávněná reklamace poskytnutých plnění, vše posuzováno v rámci 6 po sobě jdoucích kalendářních měsíců. Důvodem k výpovědi smlouvy ze strany zhotovitele bude opakovaná (nejméně trojí) pozdní úhrada (tj. překročení splatnosti faktury o více jak 30 kalendářních dní) oprávněně účtované ceny poskytnutých dodávek v rámci 6 po sobě

- jdoucích kalendářních měsíců. Výpovědní lhůta je tříměsíční a počíná běžet prvním dnem kalendářního měsíce následujícího po doručení písemné výpovědi druhé smluvní straně.
4. V případě zániku smluvního vztahu se smluvní strany zavazují uhradit si navzájem veškeré závazky, které si k datu zániku smluvního vztahu prokazatelně dluží.
 5. Zjistí-li zhotovitel při provádění prací skryté překážky, které neumožní provedení plnění podle objednávky, je povinen je oznámit neprodleně objednateli.

IX.

Závěrečná ujednání

1. Zhotovitel bude při vlastní realizaci díla dbát na to, aby stavba neměla negativní dopad na životní prostředí a okolí místa realizace. Zhotovitel učiní veškerá potřebná opatření pro splnění předpisů a pravidel pro ochranu životního prostředí.
2. Zhotovitel se zavazuje, že odpady vzniklé v souvislosti s realizací díla odstraní ihned po provedení příslušných prací v souladu s platnými vyhláškami a zákony (zejména zákon č. 185/2001 Sb., o odpadech, ve znění pozdějších předpisů) a zajistí každodenní úklid pracoviště přiléhajícího k místu výkonu prací. Poruší-li tuto povinnost a přes upozornění objednatele nebo technické kontroly objednatele, provedené formou zápisu do pracovního deníku, nepořádek do 2 pracovních dnů neodstraní, je objednatel oprávněn po předchozím upozornění zjednat nápravu na náklady zhotovitele (např. pomocí třetí osoby).
3. Zhotovitel v plné míře zodpovídá za bezpečnost a ochranu zdraví při práci zaměstnanců, kteří provádějí práci ve smyslu předmětu smlouvy, a zabezpečuje jejich vybavení ochrannými pomůckami. Zhotovitel se zavazuje dodržovat předpisy bezpečnosti a ochrany zdraví při práci a požární ochrany.
4. Technická kontrola objednatele je oprávněna kontrolovat dodržování projektové dokumentace, kvalitu prováděných prací a činnost zhotovitele při provádění díla. O výsledku šetření provádí zápis. Technická kontrola je oprávněna dát zaměstnancům zhotovitele příkaz přerušit práce, pokud odpovědný zaměstnanec zhotovitele není dosažitelný a je-li ohrožena bezpečnost nebo provádění prací, život nebo zdraví zaměstnanců zhotovitele, nebo hrozí jiné vážné škody. Technická kontrola objednatele není oprávněna zasahovat do hospodářské činnosti zhotovitele. Kvalitu prováděných prací je objednatel oprávněn kontrolovat i prostřednictvím další fyzické či právnické osoby, s níž má uzavřenou příslušnou smlouvu.
5. Zhotovitel se zavazuje informovat objednatele a technickou kontrolu objednatele v předstihu (nejméně 7 dní) o zásadních krocích při realizaci, zejména o činnostech, které nelze kontrolovat zpětně (např. o provádění přístrojové metody).
6. Pokud bude zhotovitel plnit zakázku s pomocí jiných osob – subdodavatelů, má stejnou odpovědnost, jako by práce uskutečňoval sám.
7. Smluvní strany shodně prohlašují, že došlo k dohodě o celém obsahu smlouvy.
8. Zhotovitel není oprávněn převést bez písemného souhlasu objednatele svá práva a závazky, vyplývající z této smlouvy na třetí osobu.
9. Zhotovitel je dle ust. § 2 písm. e) zákona č. 320/2001 Sb., o finanční kontrole, povinen spolupůsobit při výkonu finanční kontroly.
10. Objednatel souhlasí, aby zhotovitel použil údaje vyplývající z této smlouvy při prokazování kvalifikačních předpokladů v zadávacích řízeních dle zákona o veřejných zakázkách či v jiných výběrových řízeních, zejména uvedením zakázky dle této smlouvy v seznamu poskytnutých významných zakázek s uvedením rozsahu, doby a místa plnění, názvu a telefonního kontaktu objednatele a realizační ceny. Souhlas s použitím údajů dle této smlouvy uděluje objednatel i pro období po ukončení vzájemné spolupráce se zhotovitelem, tj. bez časového omezení.
11. Zhotovitel souhlasí se zveřejněním této smlouvy a její obsah nepovažuje za obchodní tajemství ve smyslu ust. § 504 občanského zákoníku. Zhotovitel akceptuje, že objednatel (zadavatel) je povinen uveřejnit na profilu zadavatele část zadávací dokumentace, seznam subdodavatelů a tuto smlouvu uzavřenou na plnění veřejné zakázky včetně všech jejích změn a dodatků.

12. Tuto smlouvu lze měnit pouze písemnými dodatky, označenými jako dodatek s pořadovým číslem ke smlouvě o dílo a potvrzenými oprávněnými zástupci obou smluvních stran.
13. Smlouva je vyhotovena ve čtyřech stejnopisech, z nichž dva obdrží objednatel a dva zhotovitel.
14. Tato smlouva nabývá platnosti a účinnosti dnem podpisu oprávněných zástupců smluvních stran.
15. Smluvní vztahy výslovně neupravené touto smlouvou se řídí ustanoveními občanského zákoníku a předpisů souvisejících.
16. Obě smluvní strany prohlašují, že si před podpisem tuto smlouvu přečetly, že byla uzavřena po vzájemném projednání podle jejich pravé a svobodné vůle, určitě, vážně a srozumitelně, nikoliv v tísní nebo za nápadně nevýhodných podmínek pro některou z nich.
17. Smluvní strany prohlašují, že žádná část smlouvy nenaplnuje znaky obchodního tajemství (§504 z. č. 89/2012 Sb., občanský zákoník).
18. Zhotovitel souhlasí se zpracováním svých ve smlouvě uvedených osobních údajů, konkrétně s jejich zveřejněním v registru smluv ve smyslu z. č. 340/2015 Sb., o zvláštních podmínkách účinnosti některých smluv, uveřejňování těchto smluv a o registru smluv (zákon o registru smluv Statutárním městem Pardubice – městským obvodem Pardubice I, se sídlem Pardubice, U Divadla 828, PSČ 530 02, IČ: 00274046. Souhlas uděluje zhotovitel na dobu neurčitou. Osobní údaje poskytuje dobrovolně.

Přílohy a nedílné součásti smlouvy

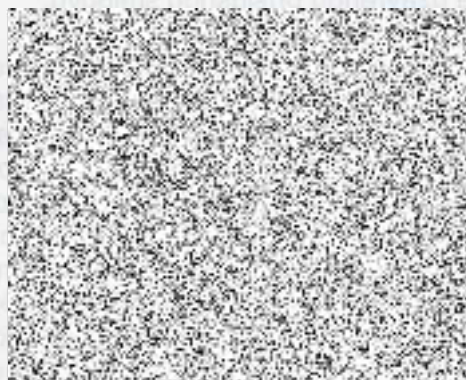
Příloha č. 1 Podrobný položkový rozpočet (oceněný výkaz výměr)

V Pardubicích dne 22-02-2021

V Pardubicích dne 22-02-2021



B  **ová**
starostka městského obvodu



eb

Předmět této smlouvy byl schválen usnesením
 Rady – Zastupitelstva městského obvodu Pardubice I
 Č. 455 (50/02/21) ze dne 22. 2. 2021

V Pardubicích dne 22. 2. 2021

Vyhotovil: *Ing. Gabriela Křížková*

Úřad městského obvodu Pardubice



Příloha č. 1

Podrobný položkový rozpočet (oceněný výkaz výměr)

	Název	Mj	Jednotková cena bez DPH (Kč)	DPH (21 %) (Kč)	Jednotková cena vč. DPH (Kč)
2.1	Ruční pokládka ABS	t	4500	945	5445
2.2	Strojní vyspravení výtluků do 200 m²				
	2.2.1 frézování (5 cm)	m ²	125	26,25	151,25
	2.2.2 strojní pokládka asfalt. betonu 5 cm (ACO 11 S)	m ²	388	81,48	469,48
	2.2.3 řezání spár	bm	60	12,6	72,6
	2.2.4 těsnění spár	bm	80	16,8	96,8
2.3	Strojní vyspravení výtluků 200 - 1000 m²				
	2.3.1 frézování (5 cm)	m ²	92	19,32	111,32
	2.3.2 strojní pokládka asfalt. betonu 5 cm (ACO 11 S tl 50 mm)	m ²	334	70,14	404,14
	2.3.3 strojní pokládka asfalt. betonu 5 cm (SMA 11 S tl 50 mm)	m ²	350	73,5	423,5
	2.3.4 řezání spár	bm	60	12,6	72,6
	2.3.5 těsnění spár	bm	80	16,8	96,8
2.4	Strojní vyspravení výtluků nad 1000 m²				
	2.4.1 frézování (5 cm)	m ²	47	9,87	56,87
	2.4.2 strojní pokládka asfalt. betonu 5 cm (ACO 11 S tl 50 mm)	m ²	279	58,59	337,59
	2.4.3 strojní pokládka asfalt. betonu 5 cm (SMA 11 S tl 50 mm)	m ²	305	64,05	369,05
	2.4.4 řezání spár	bm	60	12,6	72,6
	2.4.5 těsnění spár	bm	80	16,8	96,8
2.5	Ostatní práce				
	2.5.1 výšková úprava vstupu nebo vpusti do 200 mm zvýšením krycího hrnce, šoupěte nebo hydrantu	ks	800	168	968
	2.5.2 výšková úprava uličního vstupu nebo vpusti do 200 mm zvýšení poklopu	ks	1000	210	1210
	2.5.3 osazení vodícího proužku z betonových desek do betonového lože tl. do 100 mm š proužku 250 mm včetně materiálu (krajník silniční betonový ABK 50x25x8)	bm	340	71,4	411,4
	2.5.4 osazení vodícího proužku z betonových desek do betonového lože tl. do 100 mm š proužku 500 mm včetně	bm	550	115,5	665,5

Cenové porovnání

Podrobný položkový rozpočet (oceněný výkaz výměr)

	Název	Mj	Hold Jednotková cena bez DPH (Kč)	Chládek a Tintěra Jednotková cena bez DPH (Kč)
2.1	Ruční pokládka ABS	t	3200	4500
2.2	Strojní vyspravení výtluků do 200 m²			
	2.2.1 frézování (5 cm)	m ²	80	125
	2.2.2 strojní pokládka asfalt. betonu 5 cm (ACO 11 S)	m ²	300	388
	2.2.3 řezání spár	bm	70	60
	2.2.4 těsnění spár	bm	130	80
2.3	Strojní vyspravení výtluků 200 - 1000 m²			
	2.3.1 frézování (5 cm)	m ²		92
	2.3.2 strojní pokládka asfalt. betonu 5 cm (ACO 11 S tl 50 mm)	m ²		334
	2.3.3 strojní pokládka asfalt. betonu 5 cm (SMA 11 S tl 50 mm)	m ²		350
	2.3.4 řezání spár	bm		60
	2.3.5 těsnění spár	bm		80
2.4	Strojní vyspravení výtluků nad 1000 m²			
	2.4.1 frézování (5 cm)	m ²	43	47
	2.4.2 strojní pokládka asfalt. betonu 5 cm (ACO 11 S tl 50 mm)	m ²	300	279
	2.4.3 strojní pokládka asfalt. betonu 5 cm (SMA 11 S tl 50 mm)	m ²	340	305
	2.4.4 řezání spár	bm	70	60
	2.4.5 těsnění spár	bm	80	80
2.5	Ostatní práce			
	2.5.1 výšková úprava vstupu nebo vpusti do 200 mm zvýšením krycího hrnce, šoupěte nebo hydrantu	ks	950	800
	2.5.2 výšková úprava uličního vstupu nebo vpusti do 200 mm zvýšení poklopu	ks	1250	1000
	2.5.3 osazení vodícího proužku z betonových desek do betonového lože tl. do 100 mm š proužku 250 mm včetně materiálu (krajník silniční betonový ABK 50x25x8)	bm	350	340

2.5.4 osazení vodícího proužku z betonových desek do betonového lože tl. do 100 mm š proužku 500 mm včetně materiálu (krajník silniční betonový ABK 50x25x10)	bm	590	550
2.5.5 osazení vodícího proužku ze žulových kostek drobných 8/10 vč. ložné betonové vrstvy-2—linka	bm		360
2.5.6 odstranění porušeného vodícího proužku z betonových desek tl. do 100 mm š proužku 250 mm včetně betonového lože a likvidace materiálu odvozem na skládku	bm	150	125
2.5.7 odstranění porušeného vodícího proužku z betonových desek tl. do 100 mm š proužku 500 mm včetně betonového lože a likvidace materiálu odvozem na skládku	bm		230
2.5.8 odstranění porušeného vodícího proužku ze žulových kostek drobných 8/10 včetně betonového lože a likvidace materiálu odvozem na skládku	bm		130
2.5.9 vyrovnání povrchu dosavadních krytů asfaltovým betonem do 4 cm(ACO 11 S)	m ²	240	195
2.5.10 vyrovnání povrchu dosavadních krytů asfaltovým betonem do 4 cm(SMA 11 S)	m ²	350	215
2.5.11 odstranění vrstvy litého asfaltu tl. 3 cm vč. likvidace nebezpečného odpadu	m ²	200	175
2.5.12 příplatek za práci ve dnech pracovního volna a pracovního klidu (na základě požadavku DI PČR)	den	8000	7500
2.5.13 poplatek za vyřízení DIO a instalaci a demontáž dočasného SDZ	kpl		7000