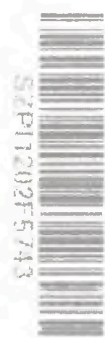


SMLOUVA

číslo: SML/194/21/001

o komplexní podpoře provozu a užití informačního systému,

uzavřená podle ustanovení § 1746 odst. 2 zákona č. 89/2012 Sb., občanský zákoník, ve znění pozdějších předpisů (dále jen „Smlouva“)



ČI. I SMLUVNÍ STRANY

1. Česká republika – Státní zemědělská a potravinářská inspekce

Sídlo: Květná 15, 603 00 Brno

IČ: 75014149

DIČ: CZ75014149

Bankovní spojení: [REDACTED]

Číslo účtu: [REDACTED]

Zástupce: Ing. Martin Klanica, ústřední ředitel

-dále označovaný též jako „Objednatel“-

a

2. GORDIC spol. s r.o.

Sídlo: Erbenova 2108/4, 586 01 Jihlava, zapsaná ve vložce č. 9313 oddílu C obchodního rejstříku vedeného Krajským soudem v Brně

IČ: 47903783

DIČ: CZ47903783

Bankovní spojení: [REDACTED]

Číslo účtu: [REDACTED]

Zástupce: [REDACTED]

Telefon: [REDACTED]

Email: [REDACTED]

-dále označovaný též jako „Poskytovatel“-

(Objednatel a Poskytovatel označování společně dále též jako „Smluvní strany“)

ČI. II ÚVODNÍ USTANOVENÍ

1. Smluvní strany prohlašují, že identifikační údaje uvedené v ČI. I Smlouvy odpovídají aktuálnímu stavu a v případě změny se zavazují neprodleně informovat druhou smluvní stranu, přičemž při změně bankovního konta musí být takovéto oznámení písemné.
2. Poskytovatel prohlašuje, že je způsobilý k řádnému a včasnému poskytování servisních služeb dle této smlouvy a že disponuje takovými kapacitami a odbornými znalostmi, které jsou třeba k řádnému a včasnému poskytování servisních služeb.



Čl. III PŘEDMĚT PLNĚNÍ SMLOUVY

1. Poskytovatel se zavazuje poskytovat Objednateli soubor služeb potřebných pro řádné provozování a užití softwarových produktů GINIS PER, PAM uvedených v příloze č. 1 Smlouvy (dále jen Produktů) včetně technické podpory propojení PER – ERMS, PAM – ANET a IS GINIS – ISSOS a updatů na poslední verze produktů. Objednatel se zavazuje zaplatit za řádně a včas poskytnuté služby cenu podle Čl. V Smlouvy.

Čl. IV SPECIFIKACE SERVISNÍCH SLUŽEB

1. Poskytovatel se zavazuje po dobu účinnosti Smlouvy za součinnosti Objednatele:
 - a) řešit nahlášené závady v dohodnutých termínech pro jejich odstranění,
 - b) provádět legislativní úpravy a dodávat Objednateli aktualizované verze Produktů specifikovaných v Příloze č. 1 této Smlouvy včetně uživatelské dokumentace,
 - c) poskytovat odbornou pomoc a technickou podporu pro řádné fungování Produktů v maximálním rozsahu 60 hodin/rok s využitím následujících komunikačních prostředků:
 - telefonicky (hotline): [REDACTED] v pracovních dnech od 8:00 hod. do 16:00 hod.
 - emailem: [REDACTED]
2. Servisní služby poskytované dle odst. 1 písm. a) - c) tohoto článku se vztahují pouze na poslední vydané verze produktů. Poskytování služeb dle odst. 1 písm. a) tohoto článku se netýká závad způsobených Objednatelem.
3. V souvislosti s řešením nahlášených závad se smluvní strany dohodly na následující kategorizaci závad a reakčních dobách - termínech pro jejich odstranění:

Kategorie závady:	Popis kategorie závady	Zahájení řešení závady reakce vč. informace, jakým způsobem bude závada řešena.	Dočasné odstranění (snížení závažnosti na B)	Úplné odstranění
Kategorie A (kritická závada)	Stav, kdy jsou více než jednomu uživateli nedostupné funkce Produktu nebo jeho částí, nebo hrozí poškození dat, nebo je znemožněno provádění hromadných operací nebo nebude možné z důvodu vady zpracovat v požadované lhůtě výstup stanovený zákonem.	Do 4 pracovních hodin (*) od okamžiku nahlášení závady.	Do 16 pracovních hodin od okamžiku nahlášení závady	Do 24 pracovních hodin od okamžiku nahlášení závady (**) nebo do 10 pracovních dnů od okamžiku nahlášení závady (***)
Kategorie B (nekritická závada)	Produkt vykazuje drobnější vady nebo je podezření na vadu, ale základní funkčnost	Do 48 pracovních hodin od okamžiku nahlášení závady.	-	Do 96 pracovních hodin od okamžiku nahlášení závady



	Produktu nebo jeho dílčí části je zachována.			(**) nebo do 20 pracovních dnů od okamžiku nahlášení závady ***
--	--	--	--	--

* Pracovní hodinou se rozumí 60minutový interval v pracovní dny od 8:00 do 16:00 hod.

** je-li možné závadu odstranit úpravou nastavení Produktu

*** je-li nutné pro odstranění závady provést programovou úpravu s vydáním nové verze Produktu

4. Z důvodu prokazatelnosti termínu je Objednatel povinen v případě nahlášení závady použít jako komunikační prostředek vždy primárně email uvedený v Čl. IV odst. 1 písm. c).

5. Objednatel se zavazuje:

- poskytnout Poskytovateli veškerou součinnost, kterou po něm lze spravedlivě požadovat a která je potřebná ke splnění závazků Poskytovatele vyplývajících pro něj z ustanovení Smlouvy, tj. zejména, nikoliv však výlučně, od Poskytovatele postupně převzít všechny výsledky poskytnutých služeb a dodané Produkty,
- zaplatit za poskytnuté plnění v souladu s platebními a fakturačními podmínkami stanovenými v Čl. VI Smlouvy,
- předat včas Poskytovateli všechny věci a informace požadované Poskytovatelem ke splnění jeho závazků vyplývajících ze Smlouvy.

Čl. V CENA

1. Cena za servisní služby dle Čl. IV odst. 1 písm. a), b), c) této Smlouvy (dále jen „Udržovací poplatek“) je stanovena dohodou Smluvních stran v souladu s ustanoveními zákona č. 526/1990 Sb., o cenách, ve znění pozdějších předpisů, a činí ročně: **444 840,- Kč bez DPH (slovy čtyřistačtyřicetčtyřítisícosmsetčtyřicet korun českých), tj. 538 256,40 Kč včetně DPH** a je v souladu s kalkulací uvedenou v příloze č. 2 Smlouvy. V případě jiné sazby DPH bude Poskyvatel Objednateli účtovat sazbu DPH ve výši odpovídající platným a účinným právním předpisům ke dni zdanitelného plnění. Cena zhotovitele za plnění bez DPH tímto není nikterak dotčena.
2. Za rok 2021 bude zaplacen pouze cena servisních služeb dle odst. 1. a) a c) Čl. IV. Smlouvy (řešení závad a technická podpora včetně technické podpory propojení ve výši 60 hodin ročně) ve výši 108 000,- Kč bez DPH (slovy jednoosmtisíc korun českých), tj. 130 680,- Kč včetně DPH v souladu s kalkulací uvedenou v příloze č. 2 Smlouvy.
3. Zaplacením Udržovacího poplatku vzniká Objednateli právo na čerpání výkonů a služeb specifikovaných v odst. 1 Čl. IV Smlouvy v příslušném období.

Čl. VI PLATEBNÍ A FAKTURAČNÍ PODMÍNKY

1. Objednatel uhradí Udržovací poplatek na základě daňového dokladu do 21 dnů ode dne jeho doručení do datové schránky Objednatele: avriaiqg nebo v elektronické podobě na adresu epodatelna@szpi.gov.cz. Daňový doklad bude vystaven a doručen Objednateli v březnu daného roku. Platba bude provedena bezhotovostním převodem na účet



poskytovatele uvedený v záhlaví této smlouvy.

2. Dojde-li k rozšíření počtu licencí v průběhu roku, má Poskytovatel právo vyfakturovat Objednateli poměrnou část udržovacího poplatku za toto rozšíření. Jakékoliv rozšíření, které bude mít vliv na cenu dle čl. V, bude sjednáno formou dodatku k této smlouvě.
3. Na daňovém dokladu musí být uvedena cena bez DPH a cena vč. DPH a číslo smlouvy uvedené v záhlaví této smlouvy. Daňový doklad musí obsahovat náležitosti vyžadované příslušnými právními předpisy v platném znění.

ČI. VII SMLUVNÍ POKUTY

1. Jestliže Poskytovatel nedodrží termíny pro splnění svých závazků, zejména dostane-li se do prodlení s reakční dobou na odstranění závad dle odst. 1 Čl. IV Smlouvy, je Objednatel oprávněn účtovat Poskytovateli smluvní pokutu ve výši 500,- Kč za každý celý pracovní den prodlení, maximálně však do výše ceny plnění dle Čl. V odst. 1 za příslušné období; to neplatí, pokud k prodlení Poskytovatele došlo z důvodů na straně Objednatele či z důvodu vyšší moci (zejména pak výpadky elektrického vedení apod.).
2. V případě prodlení Objednatele s úhradou Udržovacího poplatku se Objednatel zavazuje uhradit Poskytovateli úroky z prodlení v zákonné výši.
3. Smluvní pokuty jsou splatné do 30 dnů od jejich vyúčtování na základě faktury. Výši smluvních pokut považují Smluvní strany shodně za přiměřenou.

ČI. VIII OCHRANA INFORMACÍ A OSOBNÍCH ÚDAJŮ

1. Smluvní strany se zavazují zajistit utajení důvěrných informací získaných při plnění předmětu Smlouvy obvyklým způsobem pro utajování takových informací. Důvěrnými informace jsou také know-how a informace, o nichž oprávněná strana prohlásí, že je považuje za důvěrné.
2. Smluvní strany se rovněž zavazují k ochraně informací, s nimiž přijdou do styku při plnění předmětu smlouvy a které mají charakter obchodního tajemství nebo o nichž lze důvodně předpokládat, že oprávněná strana má na jejich utajení zájem. Tento závazek se nevztahuje na informace, u nichž platí informační povinnost v souladu se zák. č. 106/1999 Sb. o svobodném přístupu k informacím, ve znění pozdějších předpisů.
3. Při plnění této smlouvy nedochází ke zpracování osobních údajů ve smyslu čl. 28 nařízení (EU) 2016/679. Nahodilý přístup poskytovatele do databáze objednatele (s vědomím objednatele) není klasifikován jako zpracování osobních údajů, pokud nedochází k žádnému dalšímu nakládání s osobními údaji; poskytovatel v takovém případě není považován za zpracovatele.
4. Pokud při poskytování služeb dle této smlouvy bude poskytovatel nakládat s osobními údaji nad rámec pouhého nahodilého přístupu k nim, stává se pro tento účel správcem těchto osobních údajů ve smyslu čl. 4 bod 7 nařízení (EU) 2016/679.
5. Poskytovatel se zavazuje bezodkladně (do 24 hodin od přijetí) písemně vyrozumět objednatel o obdržení pokynu pracovníků objednatele, jehož plnění poskytovatelem by naplnilo znaky zpracování osobních údajů dle čl. 4 bod 2 nařízení (EU) 2016/679, a nezapočít jednostranně s jeho plněním. Za porušení této povinnosti je poskytovatel povinen zaplatit objednateli smluvní pokutu ve výši 10.000,- Kč. Smluvní pokutou není dotčeno právo objednatele na náhradu vzniklé škody. Smluvní pokuta je splatná ve lhůtě

sedmi (7) dnů ode dne doručení písemné výzvy poskytovateli na účet uvedený v této písemné výzvě k jejímu zaplacení.

6. Poskytovatel se zavazuje zachovávat mlčenlivost o všech osobních údajích, se kterými přijde do styku v souvislosti s plněním dle této smlouvy a také o způsobu zabezpečení osobních údajů. Poskytovatel se zejména zavazuje:
 - a) nezhotovovat kopie osobních údajů,
 - b) osobní údaje využívat pouze pro účely plnění této smlouvy,
 - c) nesdělovat nebo nezpřístupňovat osobní údaje třetím stranám bez předchozího souhlasu objednatele,
 - d) zajistit, aby jeho zaměstnanci a další osoby, které přijdou do styku s osobními údaji v souvislosti s plněním dle této smlouvy, byli zavázáni povinností mlčenlivosti ve stejném rozsahu, v jakém je mlčenlivostí vázán on sám, a aby tato povinnost mlčenlivosti trvala i po skončení jejich zaměstnání nebo provádění prací,
 - e) zajistit, aby osoby, které se budou podílet na plnění dle této smlouvy, při styku nebo nakládání s osobními údaji nepořizovaly kopie osobních údajů a aby jejich činností nebo opomenutím nedošlo k náhodnému nebo protiprávnímu zničení, ztrátě či pozměnění osobních údajů, nebo k jejich neoprávněnému zpřístupnění třetím osobám a dále aby nedošlo ze strany těchto osob ke zneužití těchto údajů ve prospěch svůj či ve prospěch třetích osob.
7. Popis prostředí Objednatele pro přístup Poskytovatele do interní LAN sítě Objednatele je uveden v příloze č. 4 Smlouvy.

ČI. IX BEZPEČNOST INFORMACÍ

8. Poskytovatel je při plnění předmětu Smlouvy pro potřeby zajištění kybernetické bezpečnosti zejména povinen dodržovat níže uvedené požadavky:
 - a) nepoužívat zpřístupněné informační systémy jiným způsobem než pro potřeby plnění předmětu Smlouvy,
 - b) realizovat plnění předmětu Smlouvy pouze prostřednictvím pracovníků uvedených v příloze č. 3,
 - c) zabránit přístupu k informačním systémům zpřístupněným Objednatelem pro potřeby plnění předmětu Smlouvy a k informacím v nich obsaženým neoprávněným osobám,
 - d) řešit požadavky a problémy bezpečnostního charakteru, vzniklé v souvislosti s plněním předmětu Smlouvy, s kontaktními osobami Objednatele uvedenými v Příloze č. 3 Smlouvy,
 - e) v případě vzniku bezpečnostní události nebo bezpečnostního incidentu v průběhu plnění předmětu Smlouvy, postupovat při jejich zvládnutí podle pokynů Objednatele a spolupracovat při nápravě,
 - f) po dobu plnění předmětu Smlouvy realizovat potřebná bezpečnostní opatření, zejména dle výše uvedených bodů b) až e).
9. Služby specifikované ve Smlouvě mohou poskytovat pouze autorizované osoby Poskytovatele. Tyto osoby se zúčastní bezpečnostního školení Objednatele, které se uskuteční do tří týdnů od podepsání této Smlouvy.
10. Smluvní strany se dohodly, že kontaktními osobami pro otázky bezpečnosti informací pro potřeby plnění předmětu Smlouvy jsou osoby uvedené v příloze č. 3 Smlouvy.



11. Pokud Poskytovatel pro plnění předmětu Smlouvy bude potřebovat vzdálený přístup k dotčeným systémům Objednatele, pak, bude-li mu tento přístup umožněn, budou smluvní strany povinny postupovat podle přílohy č. 4 Smlouvy a s tím, že:
- a) přístup bude umožněn pouze osobám dle přílohy č. 3, Objednatel má právo tento přístup kdykoliv odepřít,
 - b) vzdálený přístup může být ze strany Objednatele dozorován.

ČI. X ZÁVĚREČNÁ USTANOVENÍ

1. Práva a povinnosti Smlouvou výslovně neupravené a z ní vyplývající nebo s ní související se řídí příslušnými právními předpisy ČR, zejména pak zákonem č. 89/2012 Sb., občanský zákoník.
2. Smlouva se uzavírá na dobu neurčitou. Smlouvu je možné vypovědět kteroukoliv ze smluvních stran, a to i bez udání důvodu. Smlouva tak zaniká uplynutím výpovědní lhůty, která je dvanáctiměsíční a začíná běžet prvního dne roku následujícího po doručení výpovědi druhé straně.
3. Poskytovatel se zavazuje zdržet se po dobu jednoho roku od podpisu Smlouvy podání výpovědi ze Smlouvy.
4. V případě nezaplacení Udržovacího poplatku pro příslušné období není Poskytovatel povinen poskytnout Objednateli v tomto období žádné z plnění specifikovaných v bodě 4 Smlouvy. O dobu prodloužení Objednatele s poskytnutím součinnosti se prodlužují termíny plnění Poskytovatele.
5. V případě zániku závazku Smlouvy výpovědi ze strany Objednatele nevzniká Objednateli nárok na vrácení poměrné části Udržovacího poplatku.
6. Pro případ, že kterékoliv ustanovení Smlouvy se stane neúčinným nebo neplatným, zavazují se Smluvní strany bez zbytečného odkladu formou dodatku ke Smlouvě upravit nově příslušná ustanovení tak, aby byl podle možností maximálně zachován původní úmysl a cíl nahrazovaných ustanovení Smlouvy.
7. Změny smlouvy budou platné pouze na základě písemných číslovaných dodatků, po jejich odsouhlasení a podpisu oběma smluvními stranami.
8. Písemnost se považuje za doručenu dnem, v němž kterákoliv ze Smluvních stran její doručení odmítne či jinak znemožní její převzetí.
9. Smlouva je vyhotovena ve čtyřech stejnopisech identifikovaných výtiskem číslo 1 až 4, z nichž každá ze Smluvních stran obdrží dvě vyhotovení.
10. Smluvní strany berou na vědomí, že nedílnou součástí Smlouvy jsou všechny její postupně číslované přílohy:

Příloha č.1	Specifikace produktů
Příloha č.2	Kalkulace Udržovacího poplatku
Příloha č.3	Specifikace oprávněných osob ze strany Objednatele a Poskytovatele
Příloha č.4	Popis prostředí Objednatele pro přístup Poskytovatele do interní LAN sítě

11. Smlouva nabývá platnosti dnem podpisu statutárními zástupci obou Smluvních stran a účinnosti dnem zveřejnění v registru smluv. Smluvní strany dále potvrzují, že tato smlouva byla uzavřena svobodně a vážně, že nebyla ujednána v tísní ani za jinak jednostranně nevýhodných podmínek.



V BRNO dne 2.3.21

V Jihlavě dne 24. 02. 2021

Za Objednatele:



Za Poskytovatele:



Česká republika - Státní zemědělská
a potravinářská inspekce
se sídlem Květná 15, 603 00 Brno
za kterou jedná Ing. Martin Klanica,
ústřední ředitel
IČ: 75014149 DIČ: CZ75014149





Příloha č. 1 Specifikace produktů

Specifikace počtu jednotlivých typů nevýhradních licencí k užití dodaných programových produktů

<i>Pol</i>	<i>Ppol</i>	<i>Modul</i>	<i>Popis licence</i>
1051	111	jádro	ISoSS - Státní služba - rozšíření
1420	005	PAM	server - do 1000 pracovních poměrů
1420	101	PAM	klient T - PAM
1420	301	PAM	rozšíření PAM - elektronické výplatky
1420	302	PAM	rozšíření PAM - dokladové rozhraní
1420	300	PAM	rozšíření PAM - napojení na docházkový systém
1460	005	PER	server - do 1000 pracovních poměrů
1460	101	PER	klient T - PER
1461	005	PES	server - do 1000 systemizovaných míst
1461	101	PES	klient T - PES
1462	005	PEH	server - do 1000 pracovních poměrů
1462	101	PEH	klient T - PEH
1463	005	PEV	server - do 1000 pracovních poměrů
1463	101	PEV	klient T - PEV
1421	005	PDM	server - do 1000 pracovních poměrů
1421	101	PDM	klient T - PDM
1031	002	DMS	WS DMS do 10 000 dokumentů
1838	003	XRG-RSS	rozhraní na obecnou ESS - ERMS FUTURA do 18 000 dok/rok
1840	006	ZUD	server - neomezená
1840	101	ZUD	klient T - ADU
1890	001	XRG - PER	rozhraní Personalistika - INTRANET
1420	101	PAM	klient T - PAM
1461	101	PES	klient T - PES
1462	101	PEH	klient T - PEH
1421	101	PDM	klient T - PDM



Příloha č. 2 Kalkulace Udržovacího poplatku

Cena za servisní služby dle odst. 1. písm. b) Čl. IV. Smlouvy (update programových produktů) činí celkem: 336 840,- Kč bez DPH ročně

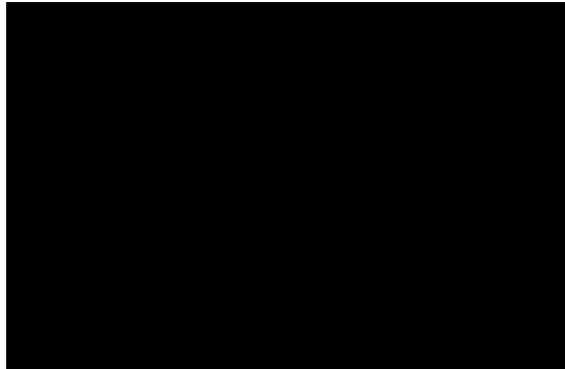
Cena za servisní služby dle odst. 1. písm. a) a c) Čl. IV. Smlouvy (řešení závad a technická podpora včetně technické podpory propojení PER – ERMS a PAM – ANET a podpory dalších propojení IS GINIS – ISSOS ve výši 60 hodin ročně) činí celkem: 108 000,- Kč bez DPH ročně

Cena celkem bez DPH ročně:	444 840,00,- Kč
DPH 21 %:	93 416,40,- Kč
Cena celkem včetně DPH ročně:	538 256,40,- Kč

Příloha č. 3 Specifikace oprávněných osob ze strany Objednatele a Poskytovatele

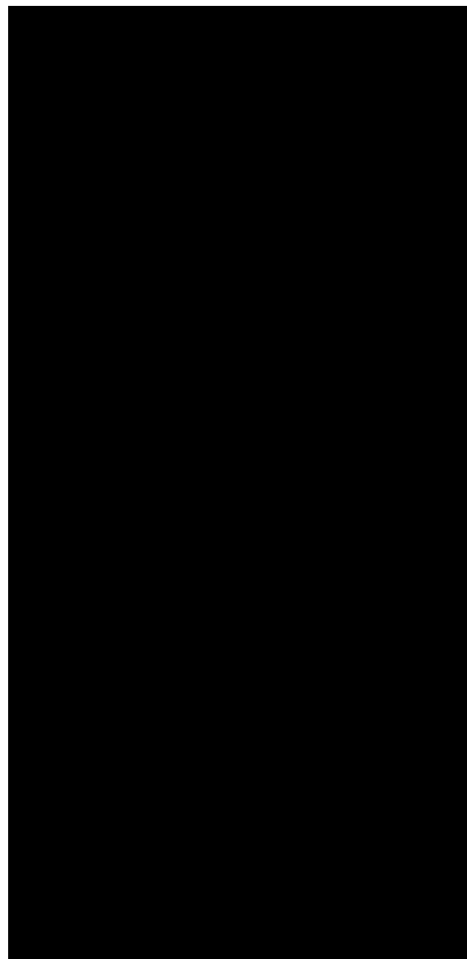
Osoby oprávněné jednat za Poskytovatele (GORDIC spol. s r.o.):

- ve věcech smluvních:
- ve věcech řízení projektu:
- ve věcech technických:
- ve věcech kybernetické bezpečnosti



Osoby oprávněné jednat za Objednatele (Státní zemědělská a potravinářská inspekce):

- ve věcech smluvních:
- ve věcech technických:
 - zákaznická podpora:
- databáze, nahrávání upgrade, apod.:
- ve věcech kybernetické bezpečnosti:





Příloha č. 4 Popis prostředí Objednatele pro přístup Poskytovatele do interní LAN sítě

1. Přístup je obecně zajištěn VPN tunelem přes zabezpečený protokol.
2. Pracovníkům Zhotovitele byly poskytnuty 2 ks přístupových tokenů.
3. Pracovníkům Zhotovitele může být na základě evidovaného požadavku na nezbytně nutnou dobu poskytnuto uživatelské jméno a heslo pro přístup na servery prostřednictvím Remote Desktop Services (RDS) k monitorovanému přístupu do systému GINIS PER,PAM.
4. Vyžaduje-li činnost přenos souborů, je využito FTP/FTPS uložště na serveru Poskytovatele, nebo služeb RDS.
5. Přístup může Zhotovitel použít pouze na základě požadavku zadaného emailem nebo po domluvě mezi Objednatelem a Zhotovitelem.
6. Přístup může Objednatel i Zhotovitel monitorovat.