

SMLOUVA O DÍLO NA POSKYTOVÁNÍ SLUŽEB

Název zakázky: „Obsluha vybraných sociálních zařízení v rámci OŘ OVA“

Smluvní strany:

Správa železnic, státní organizace

se sídlem: Dlážděná 1003/7, 110 00 Praha 1 - Nové Město

IČO: 70994234 DIČ: CZ70994234

zapsaná v obchodním rejstříku vedeném Městským soudem v Praze,

spisová značka A 48384

zastoupena: Ing. Jiří Macho, ředitel Oblastního ředitelství Ostrava na základě pověření č. 1906 ze dne 7. května 2015

Bankovní spojení:

č. účtu:

Korespondenční adresa:

Správa železnic, státní organizace, Oblastní ředitelství Ostrava, Muglinovská 1038/5, 702 00 Ostrava

Korespondenční e-mail (vyjma faktur):

Korespondenční e-mail pro doručování faktur v elektronické podobě:

(dále jen „**Objednatel**“)

číslo smlouvy: **E635-S-959/2021**

a

Společnost „SPRÁVA ŽELEZNIC – obsluha WC“

na základě Společenské smlouvy ze dne 19. 02. 2021 se sídlem Společnosti: Keramická 602/19, 711 00 Ostrava-Hrušov, uzavřené mezi

Vedoucím společníkem:

HPF CleanCat s.r.o.

se sídlem: Keramická 602/19, Hrušov, 711 00 Ostrava

IČO: 29453810, DIČ: CZ29453810

zapsaná v obchodním rejstříku vedeném Krajským soudem v Ostravě, spisová značka C 54594

zastoupena: Roman Gebauer, jednatel společnosti

Bankovní spojení: č. účtu:

a Dalším společníkem:

SEŽEV chráněná dílna s.r.o.

se sídlem: Jarní 1116/50, Maloměřice, 614 00 Brno

IČO: 050 98 882, DIČ: CZ05098882

Zapsán: obchodní rejstřík vedený Krajským soudem v Brně, spisová značka C 93586

Zastoupen: Jan Rezek, jednatel společnosti

Bankovní spojení: č. účtu:

Korespondenční adresa za Společnost:

HPF CleanCat s.r.o., Keramická 602/19, 711 00 Ostrava-Hrušov

Korespondenční e-mail za Společnost:

(dále jen „Poskytovatel“)

číslo smlouvy:

dnešního dne uzavřely tuto smlouvu (dále jen „Smlouva“) v souladu s ust. § 2586 a násl. zákona č. 89/2012 Sb., občanský zákoník, ve znění pozdějších předpisů (dále jen „občanský zákoník“).

Tato smlouva je uzavřena na základě výsledků zadávacího řízení veřejné zakázky s názvem „**Obsluha vybraných sociálních zařízení v rámci OŘ OVA**“ ev. č. veřejné zakázky zadavatele: 63521003 / č.j. výzvy k podání nabídky 1808/2021-SŽ-OŘ OVA-NPI (dále jen „veřejná zakázka“). Jednotlivá ustanovení této Smlouvy tak budou vykládána v souladu se zadávacími podmínkami veřejné zakázky.

1 Dílo

1.1 Poskytovatel se zavazuje provést na svůj náklad a nebezpečí pro Objednatele Dílo, jež zahrnuje zhotovení Předmětu díla, poskytnutí všech Souvisejících plnění a předání Dokladů.

2 Předmět díla

2.1 Předmětem díla je zajištění obsluhy sociálních zařízení pro cestující veřejnost v žst. Ostrava hl.n., Havířov, Bohumín, Opava východ, Ostrava-Svinov a Český Těšín, obsahující dozorovou činnost na provozem a stavem sociálních zařízení, zajištění čistoty sociálních zařízení a poskytování hygienických prostředků k tomu potřebných, vše v souladu se zadávací dokumentací, v rozsahu nabídky Poskytovatele a v souladu s touto Smlouvou (dále také jen „Dílo“ nebo „Služby“).

2.2 Předmět díla je blíže specifikován v Příloze č. 1a této Smlouvy.

2.3 Předmět díla musí být proveden v souladu s právními předpisy a interními předpisy Objednatele uvedenými v této Smlouvě a zadávací dokumentací k veřejné zakázce.

2.4 Objednatel umožňuje Poskytovateli přístup ke všem svým interním předpisům následujícím způsobem: <https://typdok.tudc.cz/> nebo <https://www.spravazeleznic.cz/> (v sekci „O nás“ -> „Vnitřní předpisy SŽ“ odkaz „Dokumenty a předpisy“).

3 Cena díla a platební podmínky

3.1 **Cena bez DPH celkem 6 588 881,97 Kč/rok.**

3.2 Výše DPH 21% celkem 1 383 665,21 Kč/rok.

3.3 Cena včetně DPH celkem **7 972 547,18 Kč/rok.**

3.4 Poskytovatelem oceněný rozpis ceny dle jednotlivých položek je uveden v Příloze č. 2 této Smlouvy.

3.5 Fakturace bude prováděna měsíčně na základě Poskytovatelem vystavených daňových dokladů (faktura s náležitostmi daňového dokladu). Daňové doklady budou Poskytovatelem vystaveny na základě provedených prací dle této Smlouvy v daném měsíci. V případě, že Služby budou provedeny pouze za příslušnou část měsíce, bude vyúčtování Služby provedeno poměrně k počtu dní, za které byla Služba provedena.

3.6 Za den uskutečnění zdanitelného plnění se v tomto případě považuje poslední den předmětného měsíce, za který je provedeno vyúčtování Díla.

3.7 Splatnost daňových dokladů je 30 dní ode dne doručení příslušného daňového dokladu.

- 3.8 Poskytovatel je povinen v každém vystaveném daňovém dokladu rozepsat jednotlivá místa plnění a tomu odpovídající ceny plnění za rozhodné období korespondující s Přílohou č. 2 této Smlouvy.
- 3.9 Faktury (daňové doklady), budou zasílány pouze elektronicky na e-mailovou adresu pro doručování faktur. V případě technických problémů s vyhotovením elektronické podoby daňového dokladu či jeho příloh (např. nečitelnost skenu) bude Objednatel akceptovat daňový doklad doručený v listinné podobě.

4 **Místo a doba plnění**

- 4.1 Místem plnění jsou:
- 4.1.1 veřejné sociální zařízení v žst. Ostrava hl. n, adresa objektu: Nádražní, č.p. 164, Ostrava, katastrální území: Přívoz, přesné vymezení sociálního zařízení: dle přílohy č. 1b této Smlouvy;
- 4.1.2 veřejné sociální zařízení v žst. Havířov, adresa objektu: Železničářů, č.p. 1300, katastrální území: Havířov - Město, přesné vymezení sociálního zařízení: dle přílohy č. 1b této Smlouvy;
- 4.1.3 veřejné sociální zařízení v žst. Bohumín, adresa objektu: AD. Mickiewiczze, č.p. 67, Bohumín, katastrální území: Nový Bohumín, přesné vymezení sociálního zařízení: dle přílohy č. 1b této Smlouvy;
- 4.1.4 veřejné sociální zařízení v žst. Opava východ, adresa objektu: Janská, č.p. 691, Opava, katastrální území: Opava - Předměstí přesné vymezení sociálního zařízení: dle přílohy č. 1b této Smlouvy;
- 4.1.5 veřejné sociální zařízení v žst. Ostrava-Svinov, adresa objektu: Peterkova, č.p. 79, Ostrava, katastrální území: Svinov, přesné vymezení sociálního zařízení: dle přílohy č. 1b této Smlouvy;
- 4.1.6 veřejné sociální zařízení v žst. Český Těšín, adresa objektu: Nádražní, č.p. 1133, Český Těšín, katastrální území: Český Těšín, přesné vymezení sociálního zařízení: dle přílohy č. 1b této Smlouvy.
- 4.2 Smlouva se uzavírá na **dobu určitou do 31. 3. 2022.**
- 4.3 Poskytovatel je povinen poskytovat Služby dle této Smlouvy průběžně po celou dobu účinnosti této Smlouvy, tj. od 1. 4. 2021 s tím, že zahájení poskytování plnění dle této Smlouvy je pro jednotlivá místa plnění následující:

Místo plnění	Termín zahájení plnění
ŽST Ostrava hl.n. (čl. 4.1.1)	1. 4. 2021
ŽST Havířov (čl. 4.1.2)	1. 4. 2021
ŽST Bohumín (čl. 4.1.3)	1. 4. 2021 – termín předpokládaný (viz čl. 4.5)
ŽST Opava východ (čl. 4.1.4)	1. 4. 2021
ŽST Ostrava-Svinov (čl. 4.1.5)	1. 5. 2021 – termín předpokládaný (viz čl. 4.5)

ŽST Český Těšín (čl. 4.1.6)	1. 5. 2021 – termín předpokládaný (viz čl. 4.5)
-----------------------------	---

- 4.4 Časový rozsah poskytování Služby je uveden v Příloze č. 1a) této Smlouvy.
- 4.5 V případě míst plnění, u kterých je v souladu s čl. 4.3 této Smlouvy termín zahájení plnění označen jako termín předpokládaný, dohodly se Smluvní strany tak, že zahájení plnění dle této Smlouvy nastane po uplynutí 10 kalendářních dnů ode dne doručení e-mailového oznámení učiněného Objednatelem na kontaktní e-mailovou adresu Poskytovatele uvedenou v záhlaví této Smlouvy. Poskytovatel je povinen oznámit Objednateli do 2 pracovních dnů od doručení e-mailového oznámení dle předchozí věty, že vzal termín zahájení plnění na vědomí.
- 4.6 Poskytovatel je povinen plnit na základě e-mailového oznámení dle čl. 4.5 této Smlouvy, jakmile uplyne stanovená lhůta. Na výše uvedené nemá vliv, zda Poskytovatel učinil vůči Zadavateli oznámení, že vzal termín zahájení plnění na vědomí dle čl. 4.5 této Smlouvy.
- 4.7 Tuto Smlouvu lze písemně vypovědět před uplynutím doby jejího trvání bez uvedení důvodu. Výpovědní lhůta je dvouměsíční a začíná plynout prvním dnem měsíce následujícího po doručení výpovědi druhé Smluvní straně.

5 Poddodavatelé

- 5.1 Na provedení Díla se nebudou podílet poddodavatelé.

6 Licenční podmínky

- 6.1 Neobsazeno.

7 Práva a povinnosti smluvních stran

- 7.1 Poskytovatel se zavazuje provést Dílo v souladu s podmínkami stanovenými touto Smlouvou, vč. jejích součástí a příloh. Poskytovatel prohlašuje, že se seznámil s rozsahem a povahou předmětu díla, že jsou mu známy veškeré kvalitativní a jiné podmínky nutné k realizaci Díla.
- 7.2 Objednatel se zavazuje:
- 7.2.1 umožnit vstup zaměstnancům zhotovitele (případně zaměstnancům jeho poddodavatelů) na místo plnění Díla;
- 7.2.2 k předání místa plnění formou předávacího protokolu oprávněné osobě Poskytovatele (předávací protokol bude potvrzen oprávněnými osobami obou Smluvních stran);
- 7.2.3 k předání seznamu bezpečnostních rizik před zahájením provádění Díla;
- 7.2.4 zajistit na své náklady dodávku služeb spojených s poskytováním Služby, tj. dodávky a úhrady elektrické energie, vodného, stočného, tepla a odvozu odpadů s výjimkou odvozu odpadu vyprodukovaného Poskytovatelem (viz čl. 7.9 této Smlouvy).
- 7.3 Poskytovatel je povinen umožnit Objednateli, jakož i jim k tomu pověřeným osobám, po celou dobu realizace Díla nepřetržitý přístup na pracoviště a umožnit jim nepřetržitou účinnou kontrolu provádění veškerých činností.
- 7.4 Poskytovatel je povinen vybavit své zaměstnance, příp. poddodavatele nebo jejich zaměstnance, kteří budou vykonávat smluvené Dílo bezprostředně v místě plnění, jednotným pracovním oděvem a viditelným označením obchodní firmy Poskytovatele (logo).
- 7.5 Současně se Poskytovatel zavazuje vybavit své zaměstnance i spolupracující osoby osobními ochrannými pracovními prostředky v souladu s identifikovanými riziky.
- 7.6 Poskytovatel je povinen zajistit, aby jeho zaměstnanci, příp. poddodavatelé nebo jejich zaměstnanci, kteří budou vykonávat smluvené Dílo bezprostředně v místě plnění,

ovládali základní znalost českého jazyka. Základní znalostí se pro účely této Smlouvy rozumí znalost na úrovni A1 dle Společného evropského referenčního rámce.

- 7.7 Poskytovatel je povinen být pojištěn pro případ odpovědnosti za škodu způsobenou při výkonu činnosti.
- 7.8 V případě změny v označení Smluvních stran, změn kontaktních osob, statutárních orgánů a dalších údajů uvedených v části „Smluvní strany“, a dále v článku 9.2 se nepoužije ustanovení článku 11.7 této Smlouvy. Ke změně těchto údajů postačuje oznámení druhé Smluvní straně ve formě doporučeného dopisu s doručenkou nebo prokazatelnou e-mailovou zprávou doručenou na kontaktní e-mail uvedený v této Smlouvě. K tomuto dopisu musí být přiložena listina, dokládající oznamovanou změnu údajů. Ustanovení tohoto článku se použije i v případě změny právní formy některé ze Smluvních stran, zániku Smluvní strany s likvidací nebo bez likvidace, kdy práva a povinnosti podle obecně závazných právních předpisů přechází na právního nástupce Smluvní strany. Ustanovení tohoto článku neplatí pro změny bankovního spojení Poskytovatele, které může být měněno pouze formou dodatku. Změna bankovního spojení musí být Poskytovatelem oznámena vždy s předstihem tak, aby mezi Smluvními stranami mohl být včas uzavřen příslušný dodatek k této Smlouvě. Oznámení o změně bankovního spojení je třeba zaslat ve formě žádosti na provedení změny nebo doplnění bankovního spojení prostřednictvím datové schránky Poskytovatele do datové schránky Objednatele.
- 7.9 Poskytovatel odpovídá za čistotu a pořádek na pracovišti, na vlastní náklady odstraní odpady, které jsou výsledkem jeho činnosti. Poskytovatel je původcem odpadu ve smyslu zákona č. 185/2001 Sb., o odpadech a o změně některých dalších zákonů, ve znění pozdějších předpisů, to znamená, že nese plnou odpovědnost za nakládání s odpady, které vzniknou při provádění Díla, a to po celou dobu provádění Díla, a je povinen dodržovat platné předpisy v oblasti nakládání s odpady a dále v oblasti ochrany životního prostředí a ochrany veřejného zdraví.
- 7.10 Poskytovatel se bude při realizaci Díla řídit aktuálně platnými právními a ostatními předpisy k zajištění BOZP, požární ochrany (PO) a ochrany životního prostředí (ŽP). Za bezpečnost práce vlastních zaměstnanců, stejně jako dalších osob podílejících se na provádění díla, odpovídá Poskytovatel. Zhotovitel se zavazuje zajistit, aby všechny fyzické a právnické osoby, které se budou podílet na provádění Díla, dodržovaly znění předpisu SŽ Bp1 a předpisu SŽ Zam1. Poskytovatel se zavazuje před započítáním s prováděním díla prokazatelně seznámit s aktuálním zněním tohoto předpisu své zaměstnance a zaměstnance svých poddodavatelů, kteří se budou podílet na provádění Díla.
- 7.11 Poskytovatel zajistí řádné proškolení BOZP, PO a ochrany ŽP všech svých zaměstnanců a spolupracujících osob na pracovišti a bude toto školení schopen na vyžádání Objednatele doložit.
- 7.12 Poskytovatel se zavazuje dodržovat Zásady přístupu obsluhy veřejných WC k slabozrakým spoluobčanům v rozsahu, který je dán přílohou č. 4 této Smlouvy.
- 7.13 Ke dni ukončení této Smlouvy se Poskytovatel zavazuje předat Poskytovateli místo plnění nazpět, což bude stvrzeno předávacím protokolem potvrzeným oprávněnými osobami obou Smluvních stran.

8 Další ujednání

- 8.1 Poskytovatel prohlašuje, že je způsobilý k řádnému a včasnému provedení Díla a že disponuje takovými kapacitami a odbornými znalostmi, které jsou třeba k řádnému provedení Díla.
- 8.2 Kontaktními (oprávněnými) osobami Smluvních stran jsou
- 8.2.1 za Objednatele:

, tel.:

, email:

8.2.2 za Poskytovatele:

Vedoucí prací:

, tel. , email:

- 8.3 Smluvní strany berou na vědomí, že tato Smlouva podléhá uveřejnění v registru smluv podle zákona č. 340/2015 Sb., o zvláštních podmínkách účinnosti některých smluv, uveřejňování těchto smluv a o registru smluv, ve znění pozdějších předpisů (dále jen „ZRS“), a současně souhlasí se zveřejněním údajů o identifikaci Smluvních stran, předmětu Smlouvy, jeho ceně či hodnotě a datu uzavření této Smlouvy.
- 8.4 Zaslání Smlouvy správci registru smluv k uveřejnění v registru smluv zajišťuje obvykle Objednatel. Nebude-li tato Smlouva zaslána k uveřejnění a/nebo uveřejněna prostřednictvím registru smluv, není žádná ze Smluvních stran oprávněna požadovat po druhé Smluvní straně náhradu škody ani jiné újmy, která by jí v této souvislosti vznikla nebo vzniknout mohla.
- 8.5 Smluvní strany výslovně prohlašují, že údaje a další skutečnosti uvedené v této Smlouvě, vyjma částí označených ve smyslu následujícího odstavce této Smlouvy, nepovažují za obchodní tajemství ve smyslu ustanovení § 504 Občanského zákoníku (dále jen „obchodní tajemství“), a že se nejedná ani o informace, které nemohou být v registru smluv uveřejněny na základě ustanovení § 3 odst. 1 ZRS.
- 8.6 Jestliže Smluvní strana označí za své obchodní tajemství část obsahu Smlouvy, která v důsledku toho bude pro účely uveřejnění Smlouvy v registru smluv znečitelněna, nese tato Smluvní strana odpovědnost, pokud by Smlouva v důsledku takového označení byla uveřejněna způsobem odporujícím ZRS, a to bez ohledu na to, která ze stran Smlouvy v registru smluv uveřejnila. S částmi Smlouvy, které druhá Smluvní strana neoznačí za své obchodní tajemství před uzavřením této Smlouvy, nebude Objednatel jako s obchodním tajemstvím nakládat a ani odpovídat za případnou škodu či jinou újmu takovým postupem vzniklou. Označením obchodního tajemství ve smyslu předchozí věty se rozumí doručení písemného oznámení druhé Smluvní strany Objednateli obsahujícího přesnou identifikaci dotčených částí Smlouvy včetně odůvodnění, proč jsou za obchodní tajemství považovány. Druhá Smluvní strana je povinna výslovně uvést, že informace, které označila jako své obchodní tajemství, naplňují současně všechny definiční znaky obchodního tajemství, tak jak je vymezeno v ustanovení § 504 občanského zákoníku, a zavazuje se neprodleně písemně sdělit Objednateli skutečnost, že takto označené informace přestaly naplňovat znaky obchodního tajemství.
- 8.7 Osoby uzavírající tuto Smlouvu za Smluvní strany souhlasí s uveřejněním svých osobních údajů, které jsou uvedeny v této Smlouvě, spolu se Smlouvou v registru smluv. Tento souhlas je udělen na dobu neurčitou.
- 8.8 V případě poskytnutí osobních údajů v rámci plnění Smluvního vztahu se Poskytovatel zavazuje přijmout vhodná technická a organizační opatření podle Nařízení Evropského parlamentu a Rady (EU) 2016/679 ze dne 27. dubna 2016 o ochraně fyzických osob v souvislosti se zpracováním osobních údajů, které se na něj jako na Poskytovatele vztahují a plnění těchto povinností na vyžádání doložit Objednateli.
- 8.9 Smluvní strany stvrzují, že při uzavírání této Smlouvy jednaly a postupovaly čestně a transparentně a zavazují se tak jednat i při plnění této Smlouvy a veškerých činnostech s ní souvisejících. Každá ze Smluvních stran se zavazuje jednat v souladu se zásadami, hodnotami a cíli compliance programů a etických hodnot druhé Smluvní strany, pakliže těmito dokumenty dotčené Smluvní strany disponují, a jsou uveřejněny na webových stránkách Smluvních stran (společností). Správa železnic, státní organizace, má výše uvedené dokumenty k dispozici na webových stránkách: <https://www.spravazeleznic.cz/o-nas/nazadouci-jednani-a-boj-s-korupci>

9 Sankce

- 9.1 Poruší-li Poskytovatel níže uvedené povinnosti tím, že:
- 9.1.1 nezajistí včasné doplnění hygienických a dezinfekčních prostředků;
- 9.1.2 nedodrží povinnosti zajistit stálý dohled veřejného sociálního zařízení v souladu s podmínkami danými přílohou č. 1a) této Smlouvy, a to zejména, nikoliv však výlučně, tím že Poskytovatel (resp. jeho zaměstnanec, příp. poddodavatel nebo zaměstnanec tohoto poddodavatele) provádějící stálý dohled veřejného

sociálního zařízení nebude ve stanovené době přítomen, nebo nezajistí kontinuální čistotu a pořádek, nebo neposkytne potřebnou asistenci zákazníkovi nebo se bude chovat nezdvořile či urážlivě k zákazníkovi;

- 9.1.3 nedodrží povinnost stanovenou v čl. 7.12 této Smlouvy týkající se dodržování zásady přístupu obsluhy veřejných WC k slabozrakým spoluobčanům, a to zejména, nikoliv však výlučně, tím že Poskytovatel (resp. jeho zaměstnanec, příp. poddodavatel nebo zaměstnanec tohoto poddodavatele) provádějící stálý dohled veřejného sociálního zařízení nebude komunikovat jako první, nebo neposkytne handicapovanému požadovanou nebo zřejmě potřebnou pomoc, nebo nesdělí handicapovanému požadované informace minimálně v rozsahu dle přílohy č. 4 této Smlouvy, nebo dotkne se nevidomého bez předchozího svolení nebo použije pro nevidomého neurčité výrazy ve smyslu přílohy č. 4 této Smlouvy;

je Objednatel oprávněn požadovat smluvní pokutu ve výši 5.000,- Kč za každý takový jednotlivý případ porušení, není-li dále nebo v Obchodních podmínkách stanoveno jinak.

- 9.2 Poruší-li Poskytovatel níže uvedené povinnosti tím, že:

- 9.2.1 nezajistí u svých zaměstnanců, příp. poddodavatelů nebo zaměstnanců tohoto poddodavatele, pracovní oděv v jednotném designu a označený logem Poskytovatele v souladu s čl. 7.4 této Smlouvy (týká se osob, kteří bezprostředně vykonávají plnění dle této Smlouvy v místě plnění);
- 9.2.2 nezajistí, aby jeho zaměstnanci, příp. poddodavatelé nebo zaměstnanci tohoto poddodavatele neměli alespoň základní znalost českého jazyka ve smyslu čl. 7.6 této Smlouvy;
- 9.2.3 jeho zaměstnanci, příp. poddodavatelé nebo zaměstnanci tohoto poddodavatele umožní nepovoleným způsobem vstup zákazníka na sociální zařízení;
- 9.2.4 jeho zaměstnanci, příp. poddodavatelé nebo zaměstnanci tohoto poddodavatele umožní platbu zákazníkovi mimo platební terminál;

je Objednatel oprávněn požadovat smluvní pokutu ve výši 2.000,- Kč za každý jednotlivý případ, není-li dále stanoveno jinak.

- 9.3 Sankce výše neuvedené jsou upraveny v Obchodních podmínkách.

10 Odpovědné zadávání

- 10.1 Objednatel je povinen při vytváření zadávacích podmínek, včetně pravidel pro hodnocení nabídek, a výběru dodavatele, veřejné zakázky, na základě které byla uzavřena tato smlouva dodržovat zásady sociálně odpovědného zadávání, environmentálně odpovědného zadávání a inovací jak jsou definovány v § 28 odst. 1 písm. p) až r) ZZVZ (dále jen „odpovědné zadávání“). Poskytovatel bere podpisem této Smlouvy výslovně na vědomí tuto povinnost Objednatele, jakož i veškeré s tím související požadavky na Poskytovatele v daném ohledu kladené, které jsou jako jednotlivé prvky odpovědného zadávání uvedeny v následujících ustanovení tohoto článku Smlouvy.

- 10.2 Objednatel požaduje, aby Poskytovatel při realizaci Díla zajistil:

Povinnost třídít odpad v prostorách Objednatele

- 10.2.1 Objednatel má zpravidla ve svých prostorách zaveden systém nakládání s odpadem a provádí jeho třídění. Pracovníci podílející se na straně Poskytovatele na plnění této Smlouvy, jsou povinni v prostorách Objednatele, kde je zaveden systém nakládání s odpadem a provádí se jeho třídění, třídít odpad v rozsahu stanoveném pro daný prostor. Pracovníci jsou povinni třídít papír, plasty, sklo, směsný odpad za předpokladu, že v místě plnění, v němž je Služba poskytována, jsou umístěny odpadové nádoby pro třídění těchto komodit.

- 10.2.2 Objednatel je oprávněn provádět kontrolu dodržování povinnosti třídění odpadu na straně Poskytovatele na plnění této Smlouvy.

- 10.2.3 Poskytovatel se zavazuje uhradit smluvní pokutu ve výši 10.000 Kč za každý prokázaný případ nesplnění povinnosti třídít v jeho prostorách ze strany osob podílejících se na straně Poskytovatele na plnění této Smlouvy. Jednotlivým případem se rozumí každé jednání uskutečněné v jednom objektu ve stejný den bez ohledu na množství roztříděného odpadu.
- 10.2.4 V případě dlouhodobého a závažného porušování povinností Poskytovatele v oblasti OVZ je Objednatel oprávněn od této Smlouvy odstoupit. Dlouhodobým a závažným porušováním této Smlouvy se rozumí porušení povinností Poskytovatele třídít odpad v požadovaném rozsahu v alespoň pěti prokázaných případech. Odstoupení od Smlouvy z jiných důvodů a nárok na zaplacení smluvní pokuty tím nejsou nijak dotčeny.
- 10.2.5 Náklady na odstranění a odvoz odpadů vzniklých v souvislosti s Poskytováním Služeb v prostorách Objednatele zahrnující shromažďovací prostředky na tříděný, případně směsný odpad nese Objednatel. Poskytovatel je oprávněn tyto prostředky pro svou činnost použít, a to po dohodě s kontaktní osobou Objednatele pro plnění služeb.
- 10.3 Objednatel požaduje, aby Poskytovatel při realizaci Díla zajistil:
- Povinnosti používat certifikované čisticí prostředky
- 10.3.1 Poskytovatel je povinen při poskytování služeb dle této Smlouvy používat čisticí prostředky na mytí podlah, oken/skel, na utírání prachu a na dezinfekci sociálních zařízení spotřební materiál (WC papír a papírové ručníky) a mýdla splňující kritéria pro získání „Ekoznačky EU“ (dále jen „certifikace čisticích prostředků“). Splnění certifikace čisticích prostředků lze prokázat i certifikací „Ekologicky šetrný výrobek“, „Modrý anděl“, „Severská labuť“ nebo jiným způsobem, ze kterého bude splnění kritérií pro získání „Ekoznačka EU“ vyplývat.
- 10.3.2 Poskytovatel se zavazuje v rámci poskytování Služeb dle této Smlouvy umožnit Objednateli provedení kontroly označení čisticích prostředků, které používají jeho zaměstnanci nebo osoby v obdobném postavení k úklidu v prostorách Objednatele, a to v původním obalu tohoto zboží. Objednatel se při kontrole zaměří především na soulad označení používaného čisticího prostředku s požadovanou certifikací čisticích prostředků. Nebude-li toto vizuálně zřejmé přímo z obalu čisticích prostředků, je Poskytovatel povinen prokázat certifikaci čisticích prostředků jinak, např. předložením kopie příslušného certifikátu.
- 10.3.3 Nebudou-li používané čisticí prostředky splňovat požadovanou certifikaci čisticích prostředků, Objednatel nebude považovat Služby úklidu za řádně provedené. Bez zbytečného odkladu po zjištění této skutečnosti vyzve Objednatel Poskytovatele, aby na vlastní náklady čisticí prostředky nespĺňující certifikaci čisticích prostředků z prostor Objednatele okamžitě odstranil a dodal svým zaměstnancům nebo osobám v obdobném postavení čisticí prostředky splňující certifikaci čisticích prostředků. V případě, že tak Poskytovatel neučiní, může Objednatel rovněž dodat tyto prostředky na náklady Poskytovatele.
- 10.3.4 Vzbudí-li kontrola Poskytovatelem používaných čisticích prostředků oprávněně pochybnosti Objednatele o tom, že čisticí prostředky nespĺňují certifikaci čisticích prostředků, je Objednatel oprávněn nechat provést posouzení splnění certifikace čisticích prostředků na základě jejich chemického rozboru. Za tím účelem se může obrátit zejména na soudního znalce z oboru chemie zapsaného v seznamu Ministerstva spravedlnosti, výzkumný ústav či veřejnou vysokou školu provádějící výuku v chemických oborech. V případech, kdy certifikace čisticích prostředků není deklarovaná „Ekoznačkou EU“ či certifikací „Ekologicky šetrný výrobek“, „Modrý anděl“, „Severská labuť“ přímo na obale či certifikátu, hradí náklady takového posouzení Poskytovatel.
- 10.3.5 Prokáže-li se na základě provedeného posouzení dle předchozího odstavce, že čisticí prostředek používaný k úklidu požadovanou certifikaci čisticích prostředků nespĺňuje, uhradí náklady na provedení chemického rozboru vždy Poskytovatel. Smluvní strany se dohodly, že Objednatel má právo započíst pohledávku na úhradu nákladů dle předchozí věty proti pohledávkám

Poskytovatele vzniklých na základě této Smlouvy, i v případě, že tyto pohledávky nejsou ještě splatné.

- 10.3.6 Prokáže-li se na základě provedeného posouzení, že Poskytovatelem používané čisticí prostředky požadovanou certifikaci čisticích prostředků splňují, nese náklady Objednatel (s výjimkou posouzení, kdy certifikace čisticích prostředků není deklarovaná „Ekoznačkou EU“ či certifikací „Ekologicky šetrný výrobek“, „Modrý anděl“, „Severská labuť“ přímo na obale či certifikátu) a současně platí, že Poskytovatel se nedostal do prodlení s plněním.
- 10.3.7 Prokáže-li se zpětně, že Poskytovatel používal k úklidu v prostorách Objednatele čisticí prostředky, které neodpovídaly certifikaci čisticích prostředků, zavazuje se Poskytovatel uhradit smluvní pokutu ve výši 10.000 Kč za každý i započatý den, kdy byly takové čisticí prostředky při úklidu prokazatelně používány. Smluvní strany se dohodly, že Objednatel má právo započíst pohledávku na úhradu smluvní pokuty dle předchozí věty proti pohledávkám Poskytovatele vzniklých na základě této Smlouvy, i v případě, že tyto pohledávky nejsou ještě splatné.
- 10.3.8 V případě dlouhodobého a závažného porušování povinností Poskytovatele v oblasti OVZ je Objednatel oprávněn od této Smlouvy odstoupit. Dlouhodobým a závažným porušováním této Smlouvy se rozumí poskytování úklidových služeb za pomoci čisticích prostředků, které neodpovídají požadované technické specifikaci, alespoň ve třech případech po dobu jejího trvání. Odstoupení od smlouvy z jiných důvodů a nárok na zaplacení smluvní pokuty tím nejsou nijak dotčeny.

10.4 Objednatel požaduje, aby Poskytovatel při realizaci Díla zajistil:

Povinnost minimalizace používaných obalů a používání koncentrovaných výrobků

- 10.4.1 Poskytovatel se v rámci poskytování plnění zavazuje za účelem snížení množství obalů používat pouze koncentrované výrobky, a to minimálně v rozsahu uvedeném tomto odstavci. Pokud jde o čisticí prostředky, vztahuje se tato povinnost na saponáty či obdobné emulze k mytí podlah, oken/skel, utírání prachu a desinfekci sociálního zařízení. Pokud jde o spotřební materiály, vztahuje se tato povinnost na toaletní papír a skládané papírové ručníky. Koncentrovaným výrobkem se rozumí čisticí prostředek, který splňuje prodávajícím stanovený minimální objem či množství dodaného výrobku v jednom balení.
- 10.4.2 Poskytovatel se zavazuje, bez ohledu na skutečnost, bude-li jich jedna nebo více, umožnit Objednateli provedení kontroly, zda používání čisticí prostředky splňují požadavky na koncentrované výrobky. Objednatel se při kontrole zaměří především na soulad označení objemu či množství dodaného zboží v jednom balení s požadavky Objednatele.
- 10.4.3 Poskytovatel je povinen uhradit Objednateli smluvní pokutu ve výši 10.000 Kč za každý prokázaný případ nesplnění povinnosti Poskytovatele používat koncentrovaný prostředek, tj. použití výrobku s menším objemem či množstvím v jednom balení, než stanovil zadavatel. Smluvní strany se dohodly, že Objednatel má právo započíst pohledávku na úhradu smluvní pokuty dle předchozí věty proti pohledávkám Poskytovatele vzniklých na základě této Smlouvy, i v případě, že tyto pohledávky nejsou ještě splatné.
- 10.4.4 V případě dlouhodobého a závažného porušování povinností Poskytovatele v oblasti OVZ je Objednatel oprávněn od této Smlouvy odstoupit. Dlouhodobým a závažným porušováním této Smlouvy se rozumí používání čisticích prostředků, které neodpovídá požadavkům na koncentrovaný výrobek, alespoň v pěti případech po dobu jejího trvání. Odstoupení od smlouvy z jiných důvodů a nárok na zaplacení smluvní pokuty tím nejsou nijak dotčeny.

10.5 Objednatel požaduje, aby Poskytovatel při realizaci Díla zajistil:

Důstojné pracovní podmínky

- 10.5.1 Poskytovatel se v rámci poskytování plnění zavazuje za účelem zaručení zákonných standardů pro pracovní podmínky zaměstnanců dodržovat legislativní minima pracovních podmínek svých zaměstnanců či zaměstnanců jeho poddodavatelů podílejících se na plnění veřejné zakázky, spočívajících v:
- dodržování pracovněprávních předpisů (odměňování vč. minimální mzdy či nejnižší úrovně zaručené mzdy dle nařízení vlády č. 567/2006 Sb., pracovní doba, doba odpočinku mezi směnami, placené přesčasy),
 - dodržování předpisů týkající se oblasti zaměstnanosti a bezpečnosti a ochrany zdraví při práci, tj. zejména zákona č. 435/2004 Sb., o zaměstnanosti, ve znění pozdějších předpisů, a zákona č. 262/2006 Sb., zákoník práce, ve znění pozdějších předpisů a to vůči všem osobám, které se na plnění zakázky podílejí
 - zajištění, že všechny osoby, které se na plnění veřejné zakázky budou podílet, jsou vedeny v příslušných registrech, jako například v registru pojištěnců ČSSZ, a mají příslušná povolení k pobytu v ČR.
- 10.5.2 Poskytovatel se zavazuje umožnit Objednateli provedení kontroly dodržování legislativního minima pracovních podmínek zaměstnanců ze strany Poskytovatele, a v případě porušení tohoto závazku zajistit nápravu neplnění této povinnosti bez zbytečného odkladu.
- 10.5.3 Za účelem dodržování závazku Poskytovatele spočívajícího v dodržování minimální mzdy či nejnižší úrovně zaručené mzdy dle nařízení vlády č. 567/2006 Sb., se Poskytovatel zavazuje předložit na písemnou žádost Objednatele písemný doklad o měsíčním vyúčtování mzdy za poslední 3 měsíce u konkrétně vybraných zaměstnanců Objednatelem.
- 10.5.4 Poskytovatel je povinen uhradit Objednateli smluvní pokutu ve výši 10.000 Kč za každý prokázaný případ porušení povinnosti Poskytovatele dodržovat výše uvedená legislativní minima pracovních podmínek zaměstnanců. Smluvní strany se dohodly, že Objednatel má právo započíst pohledávku na úhradu smluvní pokuty dle předchozí věty proti pohledávkám Poskytovatele vzniklých na základě této Smlouvy, i v případě, že tyto pohledávky nejsou ještě splatné.
- 10.5.5 V případě dlouhodobého a závažného porušování povinností Poskytovatele v oblasti OVZ je Objednatel oprávněn od této Smlouvy odstoupit. Dlouhodobým a závažným porušováním této Smlouvy se rozumí porušování závazku Poskytovatele dodržovat výše uvedená legislativní minima pracovních podmínek zaměstnanců, alespoň ve třech případech po dobu jejího trvání. Odstoupení od smlouvy z jiných důvodů a nárok na zaplacení smluvní pokuty tím nejsou nijak dotčeny.

11 Závěrečná ujednání

- 11.1 Tato Smlouva se řídí Obchodními podmínkami (dále jen „Obchodní podmínky“). Odchylná ujednání ve Smlouvě o dílo mají před zněním Obchodních podmínek přednost.
- 11.2 Poskytovatel prohlašuje, že:
- se zněním Obchodních podmínek se před podpisem této Smlouvy seznámil;
 - v dostatečném rozsahu se seznámil s veškerými požadavky Objednatele dle této Smlouvy, přičemž si není vědom žádných překážek, které by mu bránily v poskytnutí sjednaného plnění v souladu s touto Smlouvou.
- 11.3 Tato Smlouva je sepsána ve třech vyhotoveních, přičemž jedno vyhotovení obdrží Poskytovatel a dvě vyhotovení Objednatel.
- 11.4 Veškerá práva a povinnosti Smluvních stran vyplývající ze Smlouvy o dílo a Obchodních podmínek se řídí českým právním řádem.
- 11.5 Smluvní vztahy neupravené Smlouvou o dílo a Obchodními podmínkami se řídí Občanským zákoníkem a dalšími právními předpisy.
- 11.6 Všechny spory vznikající ze Smlouvy o dílo a v souvislosti s ní budou dle vůle Smluvních stran rozhodovány soudy České republiky, jakožto soudy výlučně příslušnými.

- 11.7 Smlouvu o dílo lze měnit pouze písemnými dodatky.
- 11.8 Poté, co Poskytovatel poprvé obdrží spolu se Smlouvou o dílo i Obchodní podmínky v písemné formě, postačí pro veškeré další případy Smluv o dílo mezi Smluvními stranami pro to, aby se Smlouva o dílo řídila Obchodními podmínkami, pokud Smlouva o dílo na Obchodní podmínky pouze odkáže, aniž by bylo třeba Obchodní podmínky činit fyzickou součástí vyhotovení Smlouvy o dílo, neboť Poskytovateli již bude obsah Obchodních podmínek známý.
- 11.9 Pokud některá ustanovení Obchodních podmínek nebo jejich část nelze vzhledem k povaze Díla objektivně a zcela zřejmě použít, pak z takových ustanovení nebo jejich částí práva ani povinnosti Smluvním stranám nevznikají.
- 11.10 Zvláštní podmínky, na které odkazuje Smlouva o dílo, mají přednost před zněním Obchodních podmínek, Obchodní podmínky se užití v rozsahu, v jakém nejsou v rozporu s takovými zvláštními podmínkami.
- 11.11 Tato Smlouva nabývá platnosti okamžikem podpisu poslední ze Smluvních stran. Je-li Smlouva uveřejňována v registru smluv, nabývá účinnosti dnem uveřejnění v registru smluv, pokud není v této Smlouvě uveden termín pozdější (viz čl. 4 této Smlouvy).

Přílohy

1. 1a. Bližší specifikace díla
1b. Půdorysy místa plnění
2. Rozpis ceny díla
3. Seznam poddodavatelů - neobsazeno
4. Zásady přístupu obsluhy veřejných WC k slabozrakým spoluobčanům
5. Plná moc

Smluvní strany prohlašují, že si tuto Smlouvu přečetly, že s jejím obsahem souhlasí a na důkaz toho k ní připojují svoje podpisy.

V Ostravě dne 1. března 2021

V Ostravě dne 2. března 2021

Objednatel:
Správa železnic, státní organizace

Zhotovitel:
**„SPRÁVA ŽELEZNIC – obsluha WC“
Vedoucí společník
HPF CleanCat s.r.o.**

.....
Ing. Jiří MACHO
ředitel Oblastního ředitelství Ostrava

.....
Roman GEBAUER
jednatel Vedoucího společníka
s oprávněním k podpisu za všechny
společníky dle plné moci z 19. 2. 2021

Tato Smlouva byla uveřejněna prostřednictvím registru smluv dne

PŘÍLOHA Č. 1

1A BLIŽŠÍ SPECIFIKACE DÍLA



Příloha 1b - Specifikace požadavků

Specifikace požadavků na obsluhu

1. Požadavek na obsluhu sociálních zařízení

Obsluha sociálních zařízení zahrnuje dozorovou a úklidovou činnost.

Dozorová činnost znamená:

- provádění stálého dozoru v místech plnění,
- provádění dohledu na dodržování provádění úhrady poplatku za použití sociálních zařízení,
- ústní komunikaci se zákazníky v českém jazyce,
- poskytnutí asistence zákazníkům při používání platebního terminálu a vstupního zařízení,
- pomoc hendikepovaným občanům, a to především zrakově postiženým,
- dodržování zásad přístupu obsluhy k slabozrakým občanům dle přílohy smlouvy,
- průběžnou kontrolu funkčnosti platebního terminálu, snímače a vstupního zařízení,
- ústní a následně písemné hlášení poruch platebního terminálu, snímače a vstupního zařízení – turniketu,
- ústní a následně písemné hlášení závad a poškození ostatních zařízení v místech plnění,
- umožnění používání sociálního zařízení v případě poruchy platebního terminálu nebo vstupního zařízení,
- ústní a následně písemné hlášení překážek bránících řádnému plnění předmětu smlouvy.

Kontakt pro ústní hlášení výše uvedených poruch, závad a poškození: +420 702 283 367.
Kontakt pro písemné hlášení: OROVAspravaPS@spravazeleznici.cz

Úklidová činnost znamená:

- zajišťování pořádku a čistoty v místech plnění,
- zajišťování pravidelného úklidu dle níže uvedených četností a standardů,
- zajištění pohotovosti úklidu,
- soustředování odpadů z odpadových nádob,
- dodávku hygienického materiálu,
- průběžné doplňování hygienického materiálu.

2. Otevírací doby na pracovištích

Název stanice	otevírací doba	hodin/den
Ostrava hl.n.	pondělí - neděle 00:00-24:00	24
Ostrava Svinov	pondělí - neděle 00:00-24:00	24
Havířov	pondělí - neděle 00:00-24:00	24
Bohumín	pondělí - neděle 00:00-24:00	24
Český Těšín	pondělí - neděle 00:00-24:00	24
Opava - východ	pondělí - neděle 03:00-23:00	20

Správa železnic, státní organizace
zapsána v obchodním rejstříku vedeném Městským
soudem v Praze, spisová značka A 48384

Sídlo: Dílčedělná 1003/7, 110 00 Praha 1
IČO: 709 94 234 DIČ: CZ 709 94 234
spravazeleznici.cz

Oblastní ředitelství Ostrava
Muglinovská 1038/5
702 00 Ostrava

3. Definice úklidových prací a požadovaná četnost úklidu

Úklidové práce	Definice
mokrý stírání/vytírání	Rozumí se setření/vytření veškerých ploch a povrchů mokrou utěrkou nebo mopem tak, aby povrch byl zbaven i ulpělých nečistot. Povrch musí být zbaven veškerých hrubých nečistot, nálepek, žvýkaček, šmouh a povrch je po provedení vlhký.
kvalita čištění povrchů – vnitřní prostory	Omyvatelné plochy (stěny, výplně, nábytek, zařízení atd. s výjimkou podlahových ploch a komunikací) skleněné předměty a zařízení, zrcadla a hygienická zařízení nesmí zanechat po setření na bílém papírovém ubrousku žádné nečistoty (hodnota šedosti je povolena až do 2. stupně Bacharachovy stupnice).
lokální provedení úklidové práce	Rozumí se provedení úklidové práce pouze na těch plochách, které jsou znečištěny nebo které jsou každodenně frekventované.
desinfekce ploch a povrchů	Rozumí se setření/vytření veškerých ploch a povrchů desinfekčním roztokem tak, aby povrch byl zbaven i ulpělých nečistot. Povrch musí být zbaven veškerých hrubých nečistot, nálepek, žvýkaček, šmouh a povrch zůstává vlhký.
odstranění prachu/stírání prachu	Rozumí se setření celkových ploch a povrchů suchou prachovkou v určitém místě či výšce tak, aby povrch byl zbaven prachových částic.
umytí a vyleštění skleněných ploch	Rozumí se vlhké setření otisků prstů (vlhké, či pomocí chemických prostředků) a odstranění šmouh či přebytku konzervační látky, a to suchým způsobem za účelem dosažení lesku.
umytí madel a zábradlí	Je umytí celé plochy madel, zábradlí z obou stran včetně hran a zárubní.
vynášení odpadkových nádob	Rozumí se vyprázdnění veškerých nádob na odpady, včetně výměny odpadkového pytle. Vyprázdněním odpadkových nádob se rozumí jejich zbavení veškerých odpadků, včetně přilepených.
mytí odpadkových nádob	Rozumí se vymývání odpadkových nádob desinfekčním roztokem
soustředování odpadů z odpadových nádob	Rozumí se ukládání veškerého odpadu, vzniklého a sesbíraného při provádění služeb včetně jeho třídění (pokud je již tříděn v odpadových nádobách) do nejbližších shromažďovacích prostředků, jejichž vývoz má smluvně zajištěn objednavatel. Manipulace s odpady bude prováděna v souladu se zákonem o odpadech č. 185/2001 Sb. včetně souvisejících předpisů.
mytí osvětlovacích těles	Omytí krytů a vlastního osvětlovacího tělesa bez demontáže a montáže krytů.

Úklidové práce	Definice
odstraňování biologického znečištění	Rozumí se odstraňování pavučin a dalších projevů hmyzu a dalších zvířat včetně takového znečištění stěn, stropů a místností, odstraňování zvratků, exkrementů, krve a odstraňování uhybnulých zvířat, odstraňování použitých injekčních stříkaček.
odstraňování nápisů a znečištění na stěnách (šlápoty, plakáty, „tagy“)	Rozumí se ruční či chemické odstranění veškerého znečištění stěn a zrcadel způsobeného vandalismem (plocha „nečistot“ nepřesahující plochu 50cm ²).
doplňování prostředků personální hygieny	Rozumí se pouze vlastní činnost při průběžném doplňování náplní do zásobníků a dávkovačů toaletních papírů, papírových ručníků, toaletních mýdel, osvěžovačů, sáčků na dámské vložky apod. Veškeré náplně zajišťuje dodavatel. Na WC s funkčním elektrickým sušičem rukou nemusí být k dispozici žádné papírové ručníky.
dodávky hygienického materiálu	Odpovědností poskytovatele je zajistit přítomnost materiálu v místě plnění a to včetně zásob. Hygienickým spotřebním materiálem zadavatel rozumí: toaletní papír trhací dvouvrstvý, tekuté mýdlo, papírové ručníky trhací, dámské hygienické sáčky, osvěžovače vzduchu, závěsy do WC s náplní, tablety do pisoárů a igelitové pytle do odpadkových košů a jiných odpadních nádob. Veškerý spotřební materiál musí svými parametry (velikost, pevnost apod.) odpovídat dávkovačům, zásobníkům, odpadkovým košům apod., které jsou v uklízených prostorách umístěny.
čištění rohoží	Zvednutí rohože (všechny typy, které lze bez speciálního náčiní zvednout, včetně zapuštěných do podlahy), vymetení nečistot, odstranění nečistot v rohoži.
pohotovost úklidu	Rozumí se práce vykonávané v případech nadměrného znečištění očekávaného i neočekávaného charakteru. Jedná se o práce vykonávané nad rámec pravidelného úklidu, kdy pracovník úklidu potřebuje ke splnění zadaného úkolu pouze běžné chemické prostředky, pracovní pomůcky či náčiní. Cena je součástí nacenění pravidelných úklidů.

- mokré stírání/vytírání - 2 x denně,
- desinfekce ploch a povrchů - 2 x denně,
- odstranění prachu/stírání prachu - měsíčně,
- umytí a vyleštění skleněných ploch - 2 x denně,
- umytí dveří, madel a zábradlí - týdně,
- vynášení odpadových nádob - 2 x denně,
- mytí odpadových nádob - týdně,
- mytí osvětlovacích těles a oken - 1 x za 6 měsíců,
- odstraňování biologického znečištění - 2 x denně,
- odstraňování nápisů a znečištění na stěnách - 1 x měsíčně.

4. Specifikace požadavků na dodávku čisticích prostředků a desinfekce, a dalšího spotřebního materiálu

1. Dodávka čisticích prostředků, desinfekce, spotřebního materiálu a mýdla se týká sociálních zařízení v místech plnění.
2. V prostorách sociálních zařízení musí být naplněný dávkovač tekutého mýdla, zásobníky papírových ručníků, toaletního papíru a dámských hygienických sáčků. Na WC s funkčním elektrickým sušičem rukou nemusí být k dispozici žádné papírové ručníky.
3. Požadována je dodávka pytlů na odpady ve velikosti odpovídající odpadkovým košům. Požadavky jsou splněny, když jsou pytle na odpady upevněny ve všech koších.
4. Ve všech prostorách, které jsou vybaveny mobiliářem pro udržení čistoty (odpadkové koše, držáky toaletního papíru, mýdelníky apod.) je požadováno bezodkladné a prokazatelné informování pověřeného zástupce objednatele o zcizení nebo poškození mobiliáře.
5. Čisticí prostředky na mytí nádobí, podlah, oken/ skel, na utírání prachu a na desinfekci sociálních zařízení, spotřební materiál (WC papír a papírové ručníky) a mýdla používané poskytovatelem při veškerých úklidech musí splňovat kritéria pro získání „Ekoznačky EU“ (Ize nahradit jinou rovnocennou ekoznačkou (např. „Ekologicky šetrný výrobek“, „Modrý anděl“, „Severská labuť“) nebo jiný způsob, ze kterého bude splnění kritérií pro Ekoznačka EU“ vyplývat.
6. Poskytovatel se v rámci poskytování služeb zavazuje za účelem snížení množství obalů používat pouze koncentrované výrobky, a to minimálně v rozsahu uvedeném v tomto odstavci. Pokud jde o čisticí prostředky, vztahuje se tato povinnost na saponáty či obdobné emulze k mytí podlah, oken/skel, utírání prachu a dezinfekci sociálního zařízení. Pokud jde o spotřební materiály, vztahuje se tato povinnost na toaletní papír a skládané papírové ručníky. Koncentrovaným výrobkem se rozumí čisticí prostředek, který splňuje prodávajícím stanovený minimální objem či množství dodaného výrobku v jednom balení.

1B PŮDORYSY MÍSTA PLNĚNÍ

Bohumín

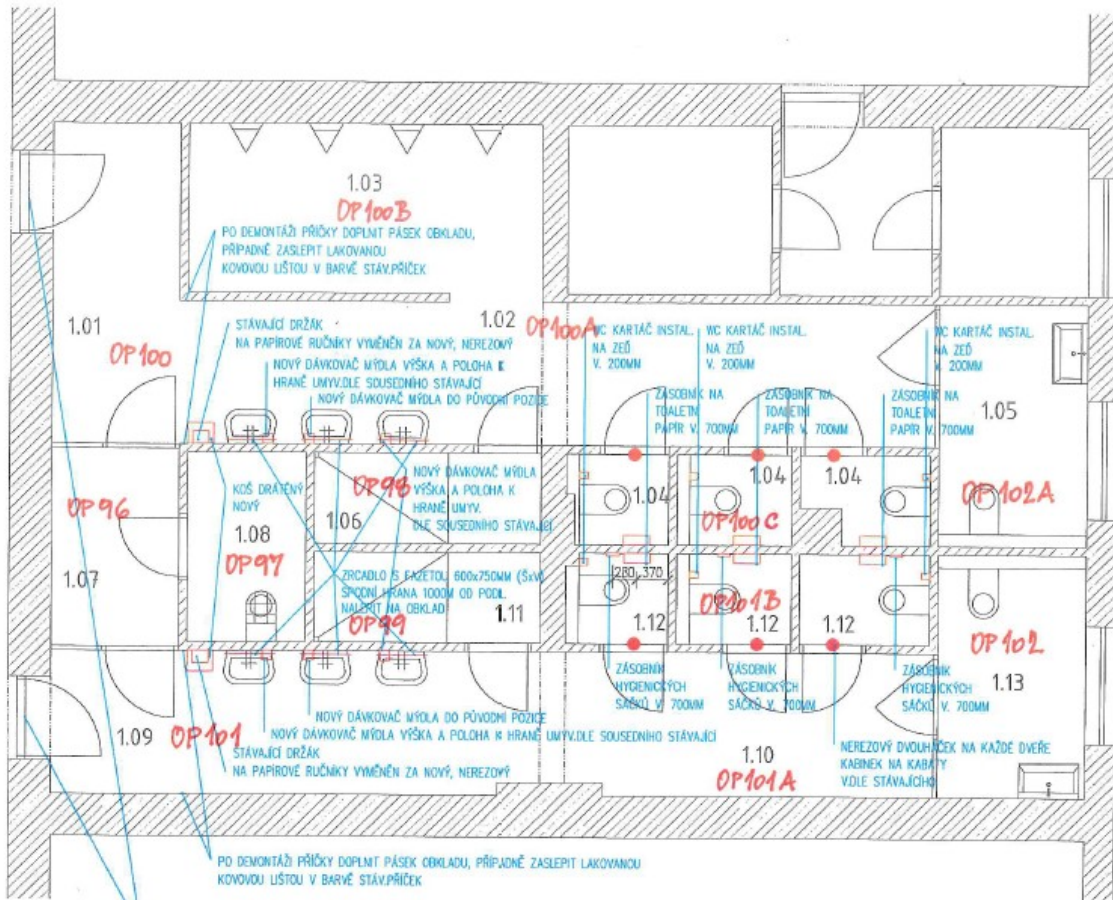
Předpokládané zahájení provozu od 1. 4. 2021

okres	Karviná
obec	Bohumín [599051]
ulice, číslo popisné	AD. Mickiewicze, č.p. 67
číslo orientační	-
parcelní číslo	2581
katastrální území číslo	Nový Bohumín [707031]

celkový výměr
prostor:

76,78 m²

číslo místnosti	název	výměr
0P100	WC muži - předsíň	5,7
0P100A	WC muži - mytí	15,1
0P100B	WC muži - pisoáry	8,35
0P100C	WC muži - kabinky, 3x	4,2
0P102A	WC muži - bezbariérové	4,77
0P98	WC muži - sprcha	2,88
0P96	sklad	3,53
0P101	úklidová místnost	3,15
0P101A	WC ženy - předsíň	2,55
0P101A	WC ženy - mytí	14,9
0P99	WC ženy - Sprcha	2,88
0P101B	WC ženy - kabinky, 4x	4
0P102	WC ženy - bezbariérové	4,77

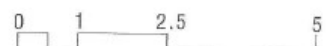


PO DEMONTÁŽI PŘÍČKY DOPLNIT PÁSEK OBLADU, PŘÍPADNĚ ZASLEPIT LAKOVANOU KOVOVOU LIŠTOU V BARVĚ STAV.PŘÍČEK

2KS VSTUPNÍ DVEŘE ZÓSTANOU STÁVAJÍCÍ, BUDDO OPAŘÍTENÝ ELEKTROKŮM OTEVÍRACÍ SYSTEEM PUSH AND GO.

KE DVEŘEM NUTNO PŘIVÉST NAPÁJECÍ KABEL (POD OBLADU, PO ZASEKÁNÍ VYMĚNIT PRUH OBLADU ZA STÁVAJÍCÍ).

DVEŘE BUDDO VYSRAVENÝ, VYMĚNĚNÝ ZÁVĚSY KŘÍDEL.

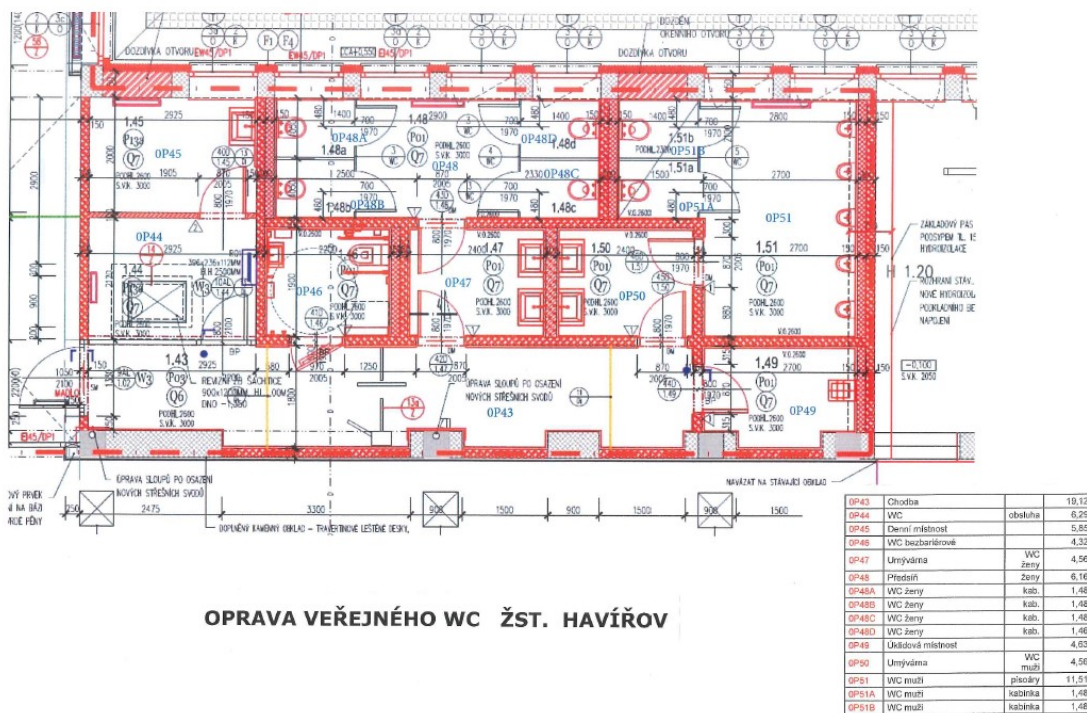


Haviřov
Zahájení provozu od 1. 4. 2021

okres	Karviná
obec	Haviřov [555088]
ulice, číslo popisné	Železničářů, č.p. 1300
číslo orientační	2
parcelní číslo	3745
katastrální území číslo	Haviřov - Město [637556]

celkový výměr prostor: 75,89 m²

číslo místnosti	název	výměr
OP43	chodba	19,12
OP44	WC obsluha	6,29
OP45	denní místnost	5,85
OP46	WC bezbariérové	4,32
OP47	WC ženy - umývárna	4,56
OP48	WC ženy - předsíň	6,16
OP48A	WC ženy - kabinka	1,48
OP48B	WC ženy - kabinka	1,48
OP48C	WC ženy - kabinka	1,48
OP48D	WC ženy - kabinka	1,46
OP49	úklidová místnost	4,63
OP50	WC muži - umývárna	4,59
OP51	WC muži - pisoáry	11,51
OP51A	WC muži - kabinka	1,48
OP51B	WC muži - kabinka	1,48



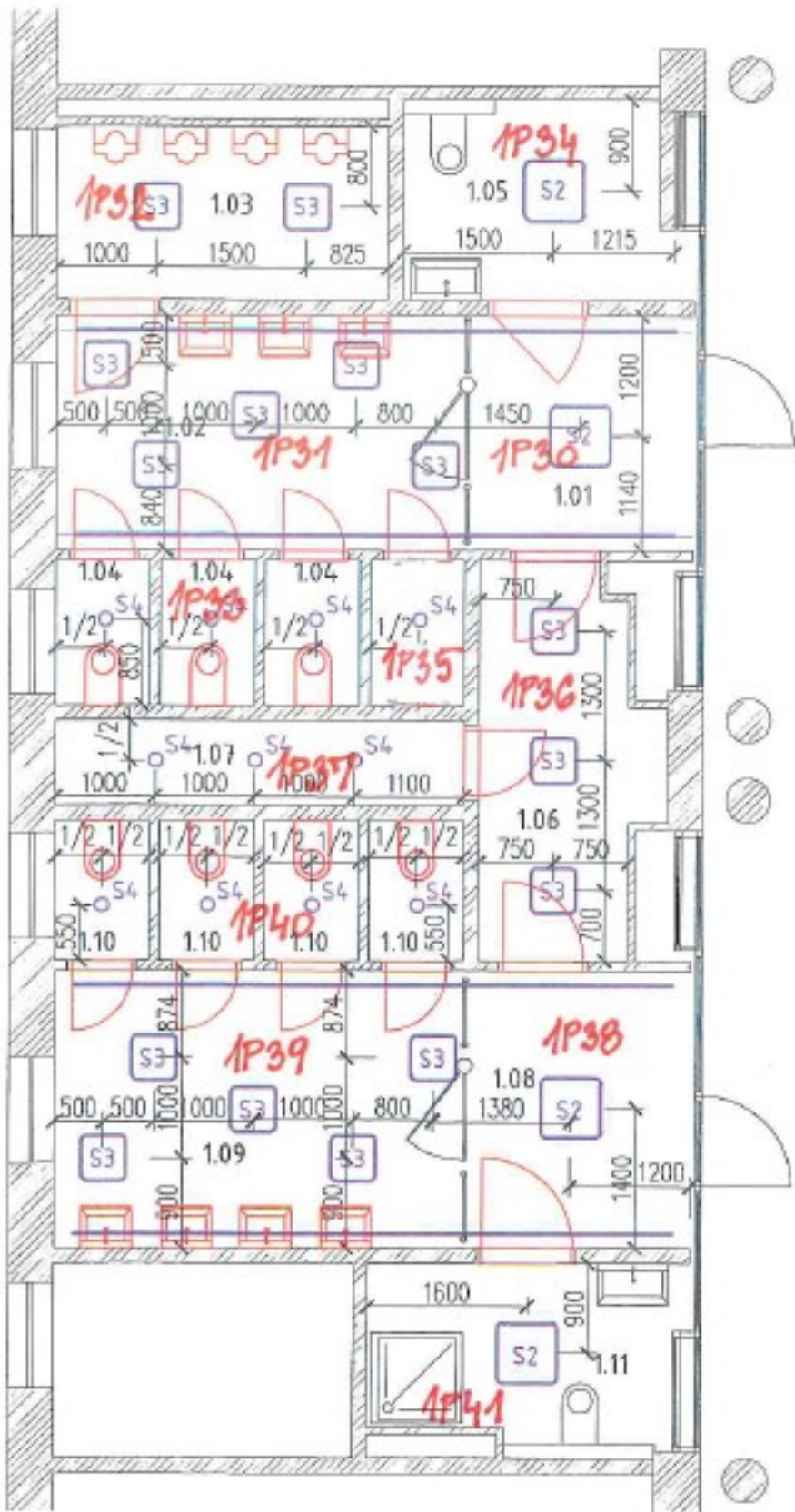
OPRAVA VEŘEJNÉHO WC ŽST. HAVIŘOV

Ostrava hlavní nádraží
Zahájení provozu od 1. 4. 2021

okres	Ostrava - Město
obec	Ostrava [554821]
ulice, číslo popisné	Nádražní, č.p. 164
číslo orientační	215
parcelní číslo	181
katastrální území číslo	Přívoz [713767]

celkový výměr prostor: 71,80 m²

číslo místnosti	název	výměr
1P30	WC muži - předsíň	5,53
1P31	WC muži - mytí	9,8
1P32	WC muži - pisoáry	5,77
1P33	WC muži - kabinky, 3x	4,44
1P34	WC muži - invalidé	5,41
1P36	sklad	6,64
1P37	úklidová místnost	3,48
1P38	úklidová místnost	1,48
1P39	WC ženy - předsíň	6,37
1P40	WC ženy - mytí	11,45
1P41	WC ženy - kabinky, 4x	5,6
1P35	WC ženy - invalidé	5,83



Opava východ
Zahájení provozu od 1. 4. 2021

okres	Opava
obec	Opava [505927]
ulice, číslo popisné	Janská, č.p. 691
číslo orientační	1
parcelní číslo	769
katastrální území číslo	Opava - Předměstí [711578]

celkový výměr
prostor: 50,45 m²

číslo místnosti	název	výměr
OP64	chodba	7,43
OP61	zázemí	2,76
OP65	WC bezbariérové	3,48
OP62	WC muži - mytí	9,27
OP63	WC muži - pisoáry	8,97
OP63A	WC muži - kabinky	2,31
OP63B	WC muži - kabinky	2,31
OP66	WC ženy - mytí	7,79
OP66B	WC ženy - kabinky	2,44
OP66A	WC ženy - kabinky	2,44
OP67	úklidová místnost	1,25

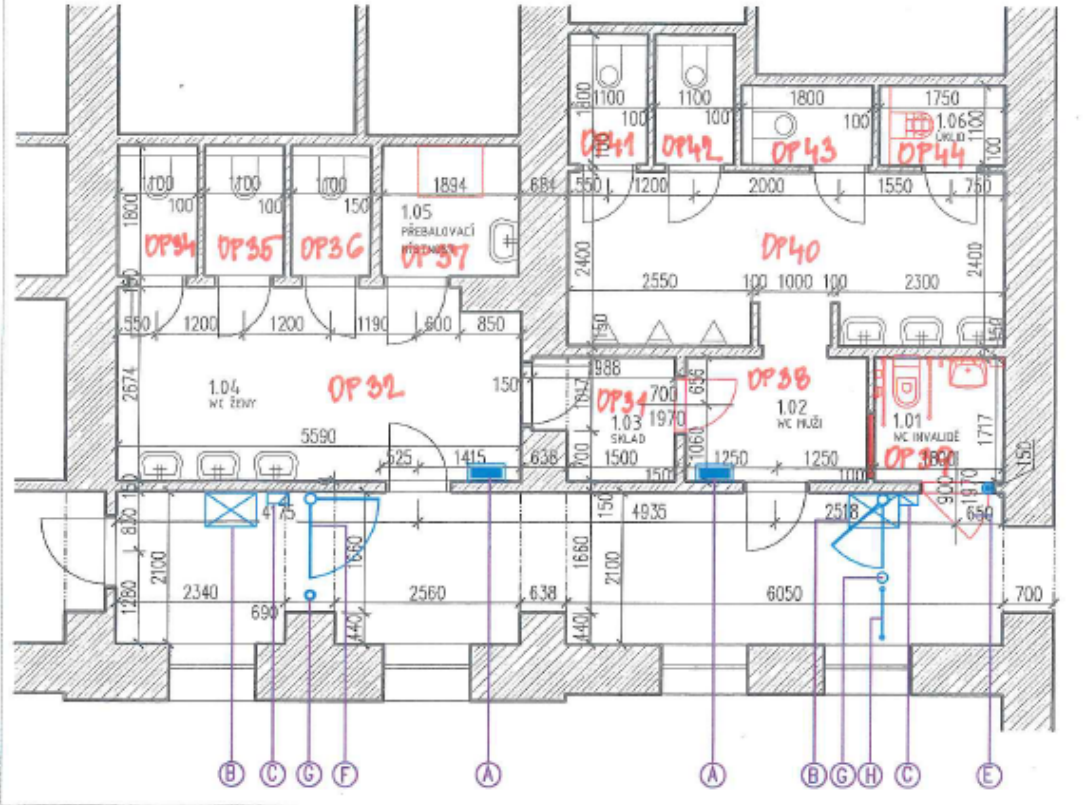
Ostrava Svinov**Předpokládané zahájení provozu od 1. 5. 2021**

okres	Ostrava - Město
obec	Ostrava [554821]
ulice, číslo popisné	Peterkova, č.p. 79
číslo orientační	5
parcelní číslo	3114
katastrální území číslo	Svinov [715506]

celkový výměr
prostor: 56,21 m²

číslo místnosti	název	výměr
0P31	sklad	3,13
0P32	umývárna ženy	14,16
0P34	WC ženy	1,98
0P35	WC ženy	1,95
0P36	WC ženy	1,98
0P37	přebalovací místnost	3,43
0P38	WC muži - předsíň	4,23
0P39	WC bezbariérové	3,04
0P40	umývárna muži	14,46
0P41	WC muži	1,97
0P42	WC muži	1,98
0P43	WC muži	1,92
0P44	úklidová místnost	1,98

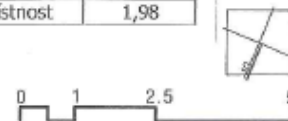
NÁVRH



LEGENDA

- NOVÉ KONSTRUKCE
- DEMOLICE

OP31	Sklad	3,13
OP32	Umývárna ženy	14,16
OP34	WC ženy	1,98
OP35	WC ženy	1,95
OP36	WC ženy	1,98
OP37	přebalovací místnost	3,43
OP38	Předstíň WC muži	4,23
OP39	WC bezbariérové	3,04
OP40	Umývárna muži	14,46
OP41	WC muži	1,97
OP42	WC muži	1,98
OP43	WC muži	1,92
OP44	Uklidová místnost	1,98



PŘÍLOHA Č. 2

ROZPIS CENY

Název stanice - místo plnění	Provedené služby/měsíc	Provedené služby/rok
Ostrava hlavní nádraží		
Ostrava Svinov		
Havířov		
Bohumín		
Český Těšín		
Opava - východ		
Celkem měsíčně		
Celkem za veřejnou zakázku		6 588 881,97 Kč

PŘÍLOHA Č. 4

ZÁSADY PŘÍSTUPU OBSLUHY VEŘEJNÝCH WC K SLABOZRAKÝM SPOLUOBČANŮM

Postup přístupu obsluhy veřejných toalet k nevidomému občanu:

Obsluha WC komunikuje jako první a nevidomého člověka:

- osloví - „Dobrý den pane/paní.“
- dotáže se, zda mu může pomoci - „Jsem obsluha WC, jak vám mohu pomoci?“

Nevidomý sdělí obsluze, že:

- WC zná a pomoc obsluhy tedy nepotřebuje nebo
- pomoc potřebuje

Pokud nevidomý o pomoc žádá, následuje další postup obsluhy:

- sdělí způsob a cenu úhrady za použití WC
 - a) automat - turnikety
 - např.: „Cena za použití WC je 10 Kč. “ Prokáže-li se nevidomý průkazem ZTP, umožní mu obsluha vstup zdarma použitím VIP karty. Použití VIP karty bude automaticky zaevidováno v nadřazeném systému.
 - b) Eurozámek
 - např. "Je zde WC s Eurozámkem, pro Vás je použití zdarma, máte klíč nebo Vám mám umožnit vstup?"
- pomůže s vložením mincí do automatu a slovně uvede výši poplatku, dále jakou minci přebírá a jaký obnos vrací
 - např.: „Cena za použití WC je 10 Kč, přebírám od Vás 20 Kč, vracím Vám 10 Kč.“
- nasměruje slovně nebo současně i nabídne nevidomému ruku/rámě, aby jej mohl odvést k turniketům/do kabiny správného WC se slovním popisem cesty/překážek
 - např.: „Před Vámi asi dva metry vpravo od Vás jsou turnikety, pokud chcete, odvedu Vás k nim, nabízím Vám ruku – chytete se mne sám?“
- při pohybu nevidomého s vodícím psem/s velkým zavazadlem, pokud nevidomý neprojde se psem/zavazadlem přes turnikety až ke kabině (pro velikost psa/zavazadla nebo pro rychlost otevírání), pak obsluha dohodne s nevidomým další postup:
 - nasměruje/odvede nevidomého na bezbariérové WC (nachází-li se před turnikety)
 - nasměruje/odvede nevidomého k brance vedle turniketů a sdělí, že ji právě otevírá

Hlavní zásady pro postup obsluhy:

- bez předchozího oslovení se nevidomého nikdy nedotýkat
- komunikovat jako první – oslovení a dotaz na potřebu pomoci
- po té následuje slovní dohoda – např. ohledně trasy (stručně a výstižně ji popsat), popř. nabídnout doprovod

- nikdy se nevidomého nedotýkat bez jeho svolení, nijak do něj nestrkat ani jej nijak nechytat bez dohody s ním, ale nabídnout mu ruku (sdělit mu to) a umožnit mu, aby se jí sám chytil
- jakékoliv informace sdělit přesně, pro nevidomého pochopitelně a výstižně
- vyvarovat se použití pro nevidomého neurčitým výrazům (nevidí gesta obsluhy), např.:
 - jděte tudy
 - dejte peníze sem
 - tam jsou kabinky (tady páni/dámy)
 - tady je papír
 - položte si ten kufr sem, atd.

Nevidomý nevidí, proto neví, co se myslí tím, když se řekne: tudy, tady, tam, sem.

- vždy by mělo být slovně vyjádřeno konkrétní určení směru pohybu, polohy vybavení. Tedy cestu nebo místo je třeba přesně popsat.

PŘÍLOHA Č. 5

PLNÁ MOC

P L N Á M O C

Společnost **SEŽEV chráněná dílna s.r.o.**
se sídlem Brno Maloměřice, Jarní 11 16/50, PSČ 614 00,
IČ: 050 98 882, DIČ: CZ05098882, zapsanou v Obchodním rejstříku vedeném Krajským
soudem v Brně, v oddílu C, vložka 93586
Zastoupena Janem Rezkem, jednatelem

jakožto účastník „**SPRÁVA ŽELEZNIC – obsluha WC**“
a **zmocnitel** na jedné straně

z m o c ň u j e t í m t o :

Společnost **HPF CleanCat s.r.o.**
se sídlem Keramická 602/19, Hrušov, 711 00 Ostrava Hrušov
IČ: 294 53 810, DIČ: CZ29453810, zapsanou v Obchodním rejstříku vedeném Krajským
soudem v Ostravě, v oddílu C, vložka 94594
jakožto vedoucího účastníka „**SPRÁVA ŽELEZNIC – obsluha WC**“
a **zmocněnce** na druhé straně

ke všem jednáním a právním úkonům, kterými bude zavazovat zmocnitele v souvislosti se zakázkou s názvem „ **SPRÁVA ŽELEZNIC – obsluha WC**“, kterou zadavatel Správa železnic, státní organizace, Muglinovská 1038/5, Ostrava, zadává ve výběrovém řízení vyhlášeném na základě výzvy k podání nabídky ze dne 9.2.2021. Toto zmocnění se mimo jiné vztahuje též na podpis nabídky a jakékoliv dokumentace nabídku tvořící, na podání nabídky zadavateli, na podpis smlouvy o dílo se zadavatelem na provedení zakázky a jejích případných dodatků, na zastupování zmocnitele vůči zadavateli a jednání se zadavatelem v ústním i písemném styku, na přijímání jakýchkoliv závazků a pokynů pro a za zmocnitele, na přijímání plateb od zadavatele a na podávání námitek, návrhu na přezkoumání úkonů zadavatele a dalších opravných prostředků.

V souladu s ustanovením § 438 Občanského zákoníku zák. č. 89/2012 Sbírky zákonů České republiky, v platném znění je zmocněnec oprávněn udělit plnou moc v rozsahu shora uvedeném jiné osobě, aby jednala za zmocnitele.

Plná moc se poskytuje do odvolání.

Za **SEŽEV chráněná dílna s.r.o.**

V Brně dne

19-02-2021



.....
Jan Rezek
jednatel společnosti

SEŽEV chráněná dílna s.r.o.
Jarní 1116/50, 614 00 Brno
IČ: 05098882, DIČ: CZ05098882

-3-

Zmocnění v celém rozsahu za **HPF CleanCat s.r.o.** jakožto zmocněnec přijímám:

V Brně, dne


.....
Roman Gebauer
jednatel společnosti

 HPF CleanCat s.r.o.
Keramická 602/19
711 00 Ostrava
IČ: 29453810, DIČ: CZ29453810