

- Požadavky objednatele na zpracování srovnávací studie (příloha č. 1, která je nedílnou součástí této smlouvy);
 - nabídka zhotovitele v zadávacím řízení podaná dne 1.12.2020 č.j. MUCL/121606/2020 dle výzvy č.j. MUCL/ 117451 /2020 ze dne 23. 11. 2020.
- 3.3. Zhotovitel se tímto zavazuje, že pro objednatele na své náklady a na své nebezpečí provede výše popsané dílo způsobem a v rozsahu stanoveným v této smlouvě a objednatel se tímto zavazuje řádně dokončené dílo převzít a zaplatit zhotoviteli za jeho zhotovení cenu ve výši a způsobem stanoveným v této smlouvě.
- 3.4. Zhotovitel prohlašuje, že je oprávněn (způsobilý) provádět činnost, která je předmětem díla a je pro tuto činnost v plném rozsahu náležitě kvalifikován. Zhotovitel se zavazuje provést dílo svým jménem a na vlastní zodpovědnost, je však oprávněn plnit svůj závazek s pomocí jiných osob. Za činnost těchto osob odpovídá v plném rozsahu zhotovitel.

4. Doba a místo plnění

- 4.1. Termín zahájení plnění díla začíná dnem nabytí účinnosti smlouvy o dílo.
- 4.2. Lhůta pro dokončení díla je stanovena na maximálně **8 týdnů** od účinnosti smlouvy.
- 4.3. Předání a převzetí dokončeného díla se rozumí den, kdy proběhne úspěšné předání a převzetí dokončeného díla mezi objednatelem a zhotovitelem a oběma smluvními stranami bude podepsán zápis o předání a převzetí díla.
- 4.4. Místo předání zhotoveného díla je Městský úřad Česká Lípa – ORMI, Moskevská 8, Česká Lípa.

5. Cena díla

- 5.1. Smluvní strany se dohodly na výši ceny za provedení díla dle této smlouvy takto:

| | |
|----------------------------|----------------------|
| Cena celkem bez DPH | 111 000,00 Kč |
| DPH 21 % | 23 310,00 Kč |
| Cena celkem vč. DPH | 134 310,00 Kč |

- 5.2. Smluvní cena je nejvýše přípustná po celou dobu realizace díla a zahrnuje veškeré náklady nutné ke kompletnímu zajištění předmětu plnění v rozsahu dle čl. 3 této smlouvy.
- 5.3. Smluvní cenu je možné změnit pouze v souvislosti se změnou DPH.
- 5.4. Smluvní cena nesmí být měněna v souvislosti s inflací české měny, hodnotou kursu české měny vůči zahraničním měnám či jinými faktory s vlivem na měnový kurs, stabilitou měny nebo cla.
- 5.5. Zhotovitel prohlašuje, že se v plném rozsahu seznámil s rozsahem a povahou díla a okolnostmi souvisejícími s jeho provedením a všechny nejasné podmínky provedení díla si vyjasnil s oprávněným zástupcem objednatele. V souvislosti s tím zhotovitel dále prohlašuje, že souhlasí s požadavky objednatele na provedení díla vyplývajícími z této smlouvy a že tyto požadavky zohlednil při kalkulaci ceny.

6. Platební a fakturační podmínky

- 6.1. Objednatel neposkytne zhotoviteli zálohu na cenu díla.
- 6.2. Fakturace ceny díla bude probíhat dle skutečně provedených prací po ukončení plnění díla a po podepsání zápisu o předání a převzetí díla oběma smluvními stranami.
- 6.3. Zhotovitel doručí objednateli fakturu včetně příloh v elektronické podobě ve formátu *pdf/A prostřednictvím e-mailu na adresy [XXXXXXXXXXXXXX](#) a [XXXXXXXXXXXXXXXXXX](#)
- 6.4. Splatnost jednotlivých faktur zhotovitele bude 30 dní po doručení originálu faktury se všemi náležitostmi objednateli.
- 6.5. Objednatel má právo podmínit úhradu kterékoliv dílčí faktury odstraněním vad a nedodělků dosavadního plnění. Podmínky úhrady může objednatel uplatnit jak před vystavením faktury, tak poté.
- 6.6. Náležitosti daňových dokladů
 - 6.6.1. Faktura musí obsahovat náležitosti daňového dokladu podle zákona o DPH a obsahem odpovídat zákonu o účetnictví.
 - 6.6.2. Jsou-li předmětem plnění práce spadající do režimu přenesené daňové povinnosti, musí být faktura vystavena v souladu s ustanoveními § 92a - § 92e zákona o DPH. Faktura musí zároveň obsahovat sdělení, že výši daně je povinen doplnit a přiznat objednatel, tedy že je faktura vystavena v režimu přenesené daňové povinnosti.
 - 6.6.3. Jsou-li předmětem plnění práce, na které se nevztahuje přenesená daňová povinnost dle zákona o DPH, zhotovitel prohlašuje, že:
 - a) má v úmyslu zaplatit daň z přidané hodnoty u zdanitelného plnění podle smlouvy,
 - b) mu nejsou známy skutečnosti, nasvědčující tomu, že se dostane do postavení, kdy nemůže daň zaplatit, a že se ke dni podpisu této smlouvy v takovém postavení nenachází,
 - c) nezkrátí daň nebo nevytláká daňovou výhodu.
 - 6.6.4. Sazba DPH bude účtována podle předpisů platných v době vzniku zdanitelného plnění.
 - 6.6.5. Daňový doklad musí obsahovat alespoň tyto náležitosti a ostatní náležitosti požadované zákonem č. 235/2004 Sb., o dani z přidané hodnoty, ve znění pozdějších předpisů (dále jen „zákon o DPH“), a zákonem č. 563/1991 Sb., o účetnictví, ve znění pozdějších předpisů a to zejména:
 - a) označení příslušného odboru objednatele, číslo smlouvy, celý název akce: **Srovnávací studie parkovacích domů na sídlišti Špičák v České Lípě**.
 - b) obchodní firmu nebo jméno a příjmení, případně název, dodatek ke jménu a příjmení nebo názvu, sídlo nebo místo podnikání plátce, který uskutečňuje plnění;
 - c) identifikační číslo VZ: IVZ P20V00000097
 - d) údaj o zápisu zhotovitele v obchodním nebo jiném rejstříku, včetně spisové značky;
 - e) IČ a DIČ objednatele a zhotovitele;
 - f) označení peněžního ústavu a číslo účtu, na který má být úhrada provedena;
 - g) označení dílčího a konečného daňového dokladu a jeho pořadové číslo;
 - h) datum vystavení daňového dokladu;
 - i) datum uskutečnění zdanitelného plnění;

- j) rozsah a předmět plnění;
- k) konstantní a variabilní symbol;
- l) účtovanou částku rozdělenou na vlastní cenu prací a příslušnou DPH v sazbách dle zákona o DPH (tj. výši ceny bez daně celkem, výše daně celkem zaokrouhlenou dle příslušných předpisů);
- m) splatnost v souladu s touto smlouvou;
- n) razítko, podpis a identifikace osoby oprávněné k vystavení dílčího a konečného dokladu (jméno, příjmení, email, telefon);
- o) soupis příloh;
- p) popřípadě další požadavky na obsah a podobu faktur, které objednatel předem sdělí zhotoviteli.

- 6.6.6. Neobsahuje-li konečný daňový doklad, faktura (případně dílčí daňový doklad), některý z údajů dle tohoto odstavce nebo obsahuje-li nesprávné údaje, je objednatel oprávněn konečný daňový doklad (případně dílčí daňový doklad) vrátit zhotoviteli k opravě.
- 6.6.7. V případě popsaném v bodu 6.6.6. je objednatel povinen na konečný daňový doklad (případně dílčí daňový doklad) nebo v průvodním dopise, důvod vrácení označit. Po dobu vrácení vadného dokladu se zastaví běh doby splatnosti a nová doba splatnosti počne běžet doručením nového nebo opraveného dokladu.
- 6.6.8. Termín splnění povinnosti zaplatit peněžitý závazek (dluh) objednatele se považuje za splněný v den, kdy je dlužná částka připsána na účet zhotovitele.
- 6.6.9. Zhotovitel si je vědom, že je ve smyslu ust. § 2 písm. e) zákona č. 320/2001 Sb., o finanční kontrole ve veřejné správě a o změně některých zákonů (zákon o finanční kontrole), ve znění pozdějších předpisů, povinen spolupůsobit při výkonu finanční kontroly.
- 6.6.10. Smluvní strany se dohodly, že zhotovitel není oprávněn postoupit jakoukoliv pohledávku, která mu vznikne dle této smlouvy, za objednatelem.

7. Práva a povinnosti zhotovitele a objednatele

- 7.1. Objednatel předá neprodleně zhotoviteli po podpisu této smlouvy veškeré známé podklady a informace potřebné k započetí prací.
- 7.2. Zhotovitel bude veškeré projektové práce na studii, tj. rozpracovanost, průběžně projednávat a konzultovat s objednatelem na pracovních schůzkách (výrobních výborech), které bude zhotovitel organizovat min. dvakrát měsíčně, pokud se obě strany nedohodnou jinak.
- 7.3. Zhotovitel bude o průběhu a stavu projektových prací stejně tak o nových skutečnostech v rámci plnění předmětu díla objednatele průběžně informovat. Zhotovitel se zavazuje při provádění díla postupovat s veškerou odbornou péčí, v souladu s obecně závaznými právními předpisy, technickými normami, pokyny a technologickými postupy, vydanými jednotlivými výrobci materiálů a výrobků užitých k provedení projektovaného díla a v souladu s podmínkami této smlouvy a řídit se výchozími podklady objednatele, pokyny objednatele, zápisy a dohodami oprávněných pracovníků smluvních stran, rozhodnutími a stanovisky dotčených orgánů státní správy a vyjádřeními správců inženýrských sítí.

- 7.4. Zhotovitel je povinen při provádění díla dodržovat platné obecně závazné předpisy, které se týkají jeho činností. Pokud porušením těchto předpisů ze strany zhotovitele vznikne jakákoliv škoda, nese veškeré vzniklé náklady zhotovitel.
- 7.5. Zhotovitel je povinen oznámit objednateli zjištění skrytých překážek, které by znemožňovaly provedení díla a dále navrhnout objednateli případnou změnu díla.
- 7.6. Zhotovitel před odevzdáním zhotoveného díla objednateli zašle elektronickou formu zpracované dokumentace objednateli k její kontrole a následnému odsouhlasení. Po dobu kontroly objednatelem neběží doba zhotovování díla.
- 7.7. Zhotovitel zajišťuje provedení díla sám, svými pracovníky nebo pracovníky třetích osob, Zhotovitel se zavazuje veškeré práce případných poddodavatelů řádně koordinovat.

8. Záruční doba a odpovědnost za vady díla

- 8.1. Zhotovitel poskytuje na zhotovené dílo záruku po dobu 24 měsíců.
- 8.2. Záruční doba začíná plynout prvním dnem po podepsání zápisu o předání a převzetí díla oběma smluvními stranami.
- 8.3. Zhotovitel odpovídá za úplné a kvalitní provedení díla v rozsahu a parametrech stanovených v zadávacích podkladech, obecně závaznými právními předpisy či technickými normami a touto smlouvou.
- 8.4. Zhotovitel je povinen provést dílo na svůj náklad a na své nebezpečí.
- 8.5. Při provádění díla jinou osobou má zhotovitel zodpovědnost, jako by dílo prováděl sám.
- 8.6. Objednatel je povinen vady díla písemně reklamovat u zhotovitele bez zbytečného odkladu po jejich zjištění. V reklamaci musí být vady popsány a uvedeno, jak se projevují.
- 8.7. Zhotovitel je povinen odstranit vadu díla reklamovanou objednatelem nejpozději do 15 pracovních dnů od obdržení reklamace.
- 8.8. V případě, že odstranění vad nebude vzhledem k charakteru vad v požadovaném termínu možné, požádá zhotovitel objednatele o prodloužení termínu k odstranění vad. V tomto případě sjednají smluvní strany lhůtu pro odstranění vad samostatnou písemnou dohodou. V případě, že smluvní strany dohodu o prodloužení lhůty pro odstranění vad neuzavřou, je povinen zhotovitel dodržet termín sjednaný v odst. 8.7.

9. Smluvní pokuty

- 9.1. V případě, že zhotovitel nedodrží lhůtu pro dokončení díla dle této smlouvy, má objednatel právo účtovat zhotoviteli smluvní pokutu ve výši 1 000 Kč za každý byt i jen započatý den prodlení.
- 9.2. V případě, že zhotovitel nedodrží povinnost nebo lhůtu pro odstranění vad díla v souladu s podmínkami této smlouvy, je povinen zaplatit objednateli na jeho výzvu smluvní pokutu ve výši 200 Kč za každý, byt i jen započatý den prodlení.
- 9.3. V případě, že objednatel bude v prodlení s úhradou faktury, má zhotovitel právo účtovat objednateli smluvní úrok z prodlení ve výši 0,05 % z dlužné částky za každý byt i jen započatý den prodlení.

- 9.4. Sjednané smluvní pokuty smluvní strany shodně považují za přiměřené a dohodnuté ve vztahu ke komplikacím objednatele, které může způsobit pozdní splnění či neprovedení povinností zhotovitele, ke kterým se smluvní pokuty vztahují.
- 9.5. Objednatel má právo smluvní pokuty uplatněné dle této smlouvy započíst na jakoukoliv úhradu, již by měl poskytnout zhotoviteli.
- 9.6. Uplatněním jakékoliv smluvní pokuty dle této smlouvy nezaniká povinnost (dluh), kterou smluvní pokuta utvrzuje.
- 9.7. Uplatněním ani zaplacením smluvní pokuty nezaniká povinnost smluvní strany, která je v prodlení, uhradit druhé smluvní straně na její výzvu náhradu škody, která sjednanou výši smluvní pokuty přesahuje.

10. Vlastnictví k podkladům a k zhotovovanému dílu, licenční ujednání

- 10.1. Všechny podklady, které objednatel předá zhotoviteli pro provedení díla, zůstávají ve vlastnictví objednatele a zhotovitel je musí vrátit objednateli včetně všech zhotovených kopií.
- 10.2. Zhotovitel se zavazuje, že neposkytne informace ani podklady týkající se předmětu plnění třetím osobám bez písemného souhlasu objednatele a za podmínek objednatelem stanovených.
- 10.3. Podklady předané objednatelem nesmí zhotovitel použít k jiným účelům než k provedení díla podle této smlouvy.
- 10.4. Zhotovitel uděluje v souladu s ustanovením § 2358 a násl. Občanského zákoníku objednateli výhradní oprávnění k výkonu práva dílo užit v rozsahu stanoveném touto smlouvou („Licence“). Jedná se o nevypověditelné, výhradní, převoditelné a neomezené právo k vytváření kopií, užívání a zpřístupnění dalším osobám Srovnávací studie nebo jakékoliv její části a také jakýchkoliv dokumentů, listin, náčrtů, návrhů, změn Srovnávací studie, programů a dat vytvořených nebo poskytnutých zhotovitelem na základě smlouvy, jež požívá nebo může požívat ochrany podle právních předpisů v oblasti ochrany duševního vlastnictví, včetně práva upravovat a měnit takováto díla, a to zejména za účelem realizace, provozování, užívání, údržby, změn, úprav a oprav stavby nebo jejích jednotlivých částí. Zhotovitel tak nesmí poskytnout Licenci obsahem či rozsahem zahrnující práva poskytnutá objednateli dle této smlouvy třetí osobě a je povinen se zdržet výkonu práva užívat výsledky své tvůrčí činnosti dle této smlouvy včetně hmotného zachycení výsledků činnosti zhotovitele ke splnění předmětu této smlouvy ve výše uvedené formě způsobem, ke kterému poskytl Licenci objednateli. Objednatel Licenci udělenou na základě této smlouvy přijímá vždy převzetím příslušné části plnění dle této smlouvy.
- 10.5. Licence dle této smlouvy se poskytuje Objednateli celosvětově na celou dobu trvání majetkových práv k výsledkům tvůrčí činnosti zhotovitele dle této smlouvy včetně hmotného zachycení výsledků činnosti zhotovitele ke splnění předmětu této smlouvy ve výše uvedené formě.
- 10.6. Objednatel není povinen poskytnutou výhradní licenci využít. Výhradní licence je udělena i pro účely vypracování dalších fází srovnávací studie a pro její provedení.
- 10.7. V rámci poskytnuté licence je objednatel zejména oprávněn užit shora popsanou srovnávací studií ke zpracování Projektové dokumentace a provedení díla, a to k

územnímu řízení a pro vydání územního rozhodnutí, ke stavebnímu řízení a pro vydání stavebního povolení, pro vypracování dokumentace pro provedení stavby, pro výběr dodavatele stavby, pro účely provedení stavby samé, a to v celku nebo v části, a pro výkon souvisejícího autorského dozoru, popřípadě též jiné dokumentace nezbytné pro provedení stavby jakožto rozmnoženiny autorského díla, pro uvedení stavby do provozu a užívání, vypracování dokumentace skutečného provedení stavby a pro kolaudaci stavby, dle uvážení objednatele, pokud tím nebude porušen smysl a účel této smlouvy, užití autorské dílo pro potřeby marketingu, pro potřeby prezentace díla na veřejnosti, výstavách či jednotlivě u třetích osob v jakékoliv formě zachycené na jakémkoliv nosiči, k pořízení jiných rozmnoženin a napodobenin díla nežli stavby samé, a to trvale nebo dočasně jakýmkoliv prostředky a v jakékoliv formě s tím, že originál grafického zobrazení autorského díla je vlastnictvím zhotovitele, a za podmínky, že nebude takové užití v rozporu se smyslem a účelem této smlouvy a v rozporu s dobrými mravy.

- 10.8. Objednatel je oprávněn práva tvořící součást Licence dle této smlouvy poskytnout třetí osobě, a to ve stejném či menším rozsahu, v jakém je objednatel oprávněn užívat práv z Licence.
- 10.9. Práva z Licence poskytnuté touto smlouvou, přecházejí při zániku objednatele na jeho právního nástupce.
- 10.10. Zhotovitel odpovídá objednateli za právní bezvadnost díla. Pokud by objednateli vznikla jakákoliv újma z důvodu právních vad díla, je zhotovitel povinen tuto újmu nahradit objednateli v plné výši.
- 10.11. Dojde-li k ohrožení nebo porušení objednatelovy licence, zpraví zhotovitel o této skutečnosti objednatele bez zbytečného prodlení. Zhotovitel je následně povinen poskytnout objednateli součinnost potřebnou k právní ochraně jeho licence.
- 10.12. Dnem zaplacení díla objednatelem zhotoviteli se dílo stává výhradně vlastnictvím objednatele.
- 10.13. Smluvní strany se výslovně dohodly, že cena za poskytnutí licence zhotovitelem objednateli je již zahrnuta v ceně díla.

11. Podmínky odstoupení od smlouvy

- 11.1. Smluvní strany jsou oprávněny odstoupit od této smlouvy ohledně celého plnění nebo jeho nesplněného zbytku v případech výslovně stanovených zákonem nebo touto smlouvou, zejména při podstatném porušení této smlouvy.
- 11.2. Za podstatné porušení této smlouvy zhotovitelem se považuje zejména prodlení zhotovitele s plněním kteréhokoliv závazku dle této smlouvy delší než třicet (30) dnů. Za podstatné porušení této smlouvy se dále považuje:
 - zjištění závad při opakovaném předání plnění;
 - opakované porušení povinností zhotovitele uvedených v článku 7 této smlouvy.
- 11.3. Za podstatné porušení této smlouvy ze strany objednatele se považuje jeho prodlení s úhradou kteréhokoliv finančního plnění po dobu delší než třicet (30) dnů ode dne splatnosti uvedeného na příslušné faktuře vystavené zhotovitelem.

11.4. Náležitosti odstoupení od smlouvy:

Pokud v této smlouvě není dohodnuté jinak, je každá ze smluvních stran oprávněna odstoupit od této smlouvy vždy jen po předchozí písemné výstraze. Odstoupení od smlouvy i jemu předcházející písemná výstraha musí být učiněno písemným oznámením druhému účastníkovi. Obě strany této smlouvy berou na vědomí, že odstoupení od smlouvy je jednostranné právní jednání, jehož účinky nastávají doručením projevu vůle oprávněné strany odstoupit druhé straně. Odstoupením není dotčena platnost ani účinnost ujednání této smlouvy, která se týkají záruk a zaplacení smluvní pokuty nebo úroku z prodlení, pokud již dospěl, práva na náhradu škody vzniklé z porušení smluvních povinností ani ujednání, které má vzhledem ke své povaze zavazovat strany i po odstoupení od smlouvy.

11.5. Důsledky odstoupení od smlouvy:

11.5.1. Odstoupením se smlouva ruší s účinky ke dni odstoupení (ex nunc).

11.5.2. Zhotovitel má v případě jakéhokoliv předčasného ukončení této Smlouvy nárok na úhradu pouze těch prací, které do okamžiku předčasného ukončení smlouvy objednateli poskytl.

11.5.3. Objednateli v případě jakéhokoliv předčasného ukončení smlouvy z důvodu na straně zhotovitele vzniká nárok na úhradu vícenákladů vynaložených na dokončení díla podle této smlouvy a na náhradu škod vzniklých prodloužením termínů a lhůt na dokončení předmětu díla.

11.5.4. Odstoupením od této smlouvy zůstávají nedotčena ustanovení této smlouvy o náhradě škody, smluvních pokutách, o ochraně informací, pojištění, dále ustanovení o odpovědnosti zhotovitele za vady, o záruce a záruční lhůtě, o řešení sporů či jiná ustanovení, která podle projevené vůle smluvních stran nebo vzhledem ke své povaze mají trvat i po ukončení této smlouvy.

11.5.5. Odstoupí-li některá ze smluvních stran od této smlouvy, pak povinnosti obou smluvních stran jsou následující:

- zhotovitel do sedmi dnů od data odstoupení od této smlouvy provede soupis všech provedených prací oceněný dle způsobu, kterým byla stanovena cena za dílo,
- zhotovitel vyzve objednatele k převzetí díla,
- objednatel je povinen do třech dnů od obdržení vyzvání zahájit předávací a přijímací řízení a sepsat protokol o předání a převzetí díla podepsaný oprávněnými zástupci obou smluvních stran,
- zhotovitel provede finanční vyčíslení všech provedených prací, všech dosud vyúčtovaných prací a zpracuje konečnou fakturu,

11.6. Zvláštní ustanovení o odstoupení objednatele:

Objednatel je oprávněn odstoupit od smlouvy také v případě bude-li zahájeno insolvenční řízení dle zák. č. 182/2006 Sb., o úpadku a způsobech jeho řešení v platném znění, jehož předmětem bude úpadek nebo hrozící úpadek zhotovitele; zhotovitel je povinen oznámit tuto skutečnost neprodleně objednateli.

11.7. Zvláštní ustanovení o odstoupení zhotovitele:

Zhotovitel je oprávněn odstoupit od smlouvy také v případě, bude-li zahájeno insolvenční řízení dle zák. č. 182/2006 Sb., o úpadku a způsobech jeho řešení v platném

znění, jehož předmětem bude úpadek nebo hrozící úpadek objednatele; objednatel je povinen oznámit tuto skutečnost neprodleně zhotoviteli.

12. Závěrečná ustanovení

- 12.1. Ve věcech touto smlouvou neupravených se vzájemné vztahy smluvních stran řídí ustanoveními občanského zákoníku a souvisejícími právními předpisy.
- 12.2. Informační povinnosti objednatele vyplývající ze zákona č. 106/1999 Sb., o svobodném přístupu k informacím, ve znění pozdějších předpisů, a ze zákona č. 128/2000 Sb., o obcích, ve znění pozdějších předpisů, nejsou touto smlouvou nijak omezeny a zhotovitel nesmí za výkon těchto povinností objednatele jakkoliv postihovat.
- 12.3. Jakékoliv změny smlouvy mohou být provedeny pouze písemnou formou dodatku potvrzeného oběma stranami.
- 12.4. Veškerá textová dokumentace, kterou při plnění smlouvy předává či předkládá zhotovitel objednateli, musí být předána či předložena v českém jazyce.
- 12.5. Pro výpočet smluvní pokuty určené procentem a úroku z prodlení je rozhodná cena díla bez DPH.
- 12.6. V případě soudního sporu se místní příslušnost věcně příslušného soudu I. stupně řídí obecným soudem objednatele.
- 12.7. Tato smlouva o dílo je vyhotovena ve čtyřech stejnopisech, z nichž dva obdrží objednatel a dva zhotovitel.
- 12.8. Smluvní strany prohlašují, že obsah této smlouvy obsahuje ujednání o všech náležitostech, které strany měly a chtěly ve smlouvě ujednat a strany dospěly ke shodě ohledně všech náležitostí, které si stanovily jako předpoklady uzavření této smlouvy.
- 12.9. Smluvní strany prohlašují, že si vzájemně sdělily všechny skutkové a právní okolnosti, o nichž k datu podpisu této smlouvy věděly nebo vědět musely, a které jsou relevantní ve vztahu k uzavření této smlouvy.
- 12.10. Uzavření této smlouvy schválila Rada města Česká Lípa dne 19. ledna usnesením č. 947/2021.
- 12.11. Tato smlouva o dílo nabývá platnosti dnem jejího podpisu oběma smluvními stranami a účinnosti dnem jejího uveřejnění v registru smluv.
- 12.12. Smluvní strany se dohodly, že obsah této smlouvy bude v plném znění včetně příloh uveřejněn v registru smluv podle z. č. 340/2015 Sb., o zvláštních podmínkách účinnosti některých smluv, uveřejňování těchto smluv a o registru smluv (zákon o registru smluv). Zveřejnění obsahu smlouvy v registru smluv zajistí objednatel.
- 12.13. V návaznosti na výše ujednané konečně smluvní strany prohlašují, že skutečnosti uvedené v této smlouvě nepovažují za obchodní tajemství a udělují svolení k jejich užití a zveřejnění bez stanovení jakýchkoliv omezení či podmínek.

Příloha č. 1 – Požadavky objednatele na zpracování srovnávací studie

V České Lípě, dne: 3.2.2021

V Praze, dne: 24.2.2021

Ing. Jitka Volfová, v.r.

objednatel
Ing. Jitka Volfová

Ing. Arch. Jan Jarolímek, v.r.

zhotovitel
Ing. arch. Jan Jarolímek

Příloha č. 1

Požadavky na zpracování srovnávací studie – parkovací domy na sídlišti Špičák, Česká Lípa

Město Česká Lípa řeší v současné době regeneraci panelového sídliště Špičák. Jedná se o sídliště se značně zahuštěnou zástavbou, ve kterém je velký nedostatek parkovacích ploch. Po vybudování parkovišť s větší kapacitou v okrajových částech sídliště řeší nyní město centrální část. Plochy, které byly vytipovány pro výstavbu parkovacích stání zároveň počítají i s odstraněním vzrostlé zeleně. Z těchto důvodů se město Česká Lípa zabývá možností vybudování parkovacího domu (parkovací etáže).

Z tohoto důvodu byly vytipovány dvě lokality pro vybudování parkovacího domu, které jsou v přijatelné dochozí vzdálenosti od obytných domů centrální části sídliště. První lokalitou je dle schváleného Plánu regenerace navržená rezerva plochy pro parkovací dům nad otočkou v ulici Dlouhá. Druhou navrženou lokalitou je bývalý objekt ZŠ v ul. Dlouhá čp. 2598.

Obsah studie:

V rámci studie je v každé lokalitě nutné provést návrh vhodného typu parkování s co největší možnou kapacitou (požadované minimum 60 parkovacích míst), který však nebude mít zásadní negativní vliv na okolní zástavbu. V rámci srovnávací studie je také nutné navrhnout co nejvhodnější komunikační napojení na stávající komunikace v obou lokalitách tak, aby nebyl narušen plynulý průjezd lokalitou.

Minimální požadavky na studii

Textová část:

Studie bude obsahovat pro každou lokalitu stručný popis navrhovaného objektu včetně popisu nezbytných úprav území (přeložky, opěrné zdi) a komunikačního napojení. Dále bude textová část obsahovat výpočet předpokládaných nákladů na realizaci stavby.

Výkresová část:

- situační zákres
- jednoduché řezy objektů
- jednoduché pohledy objektů
- půdorysy s vyznačením počtu parkovacích míst

Srovnání lokalit:

- posouzení bude obsahovat tabulku silných a slabých stránek jednotlivých lokalit
- srovnání z ekonomického hlediska tj. posouzení ceny na jedno parkovací místo
- srovnání z hlediska kapacity parkovacího domu
- srovnání z hlediska technické náročnosti stavby
- srovnání z hlediska komunikačního napojení
- srovnání z hlediska vlivu na okolní zástavbu (např. zastínění) a stávající zeleň
- shrnutí závěrů do tabulky silných a slabých stránek jednotlivých lokalit

Podklady ke zpracování studie:

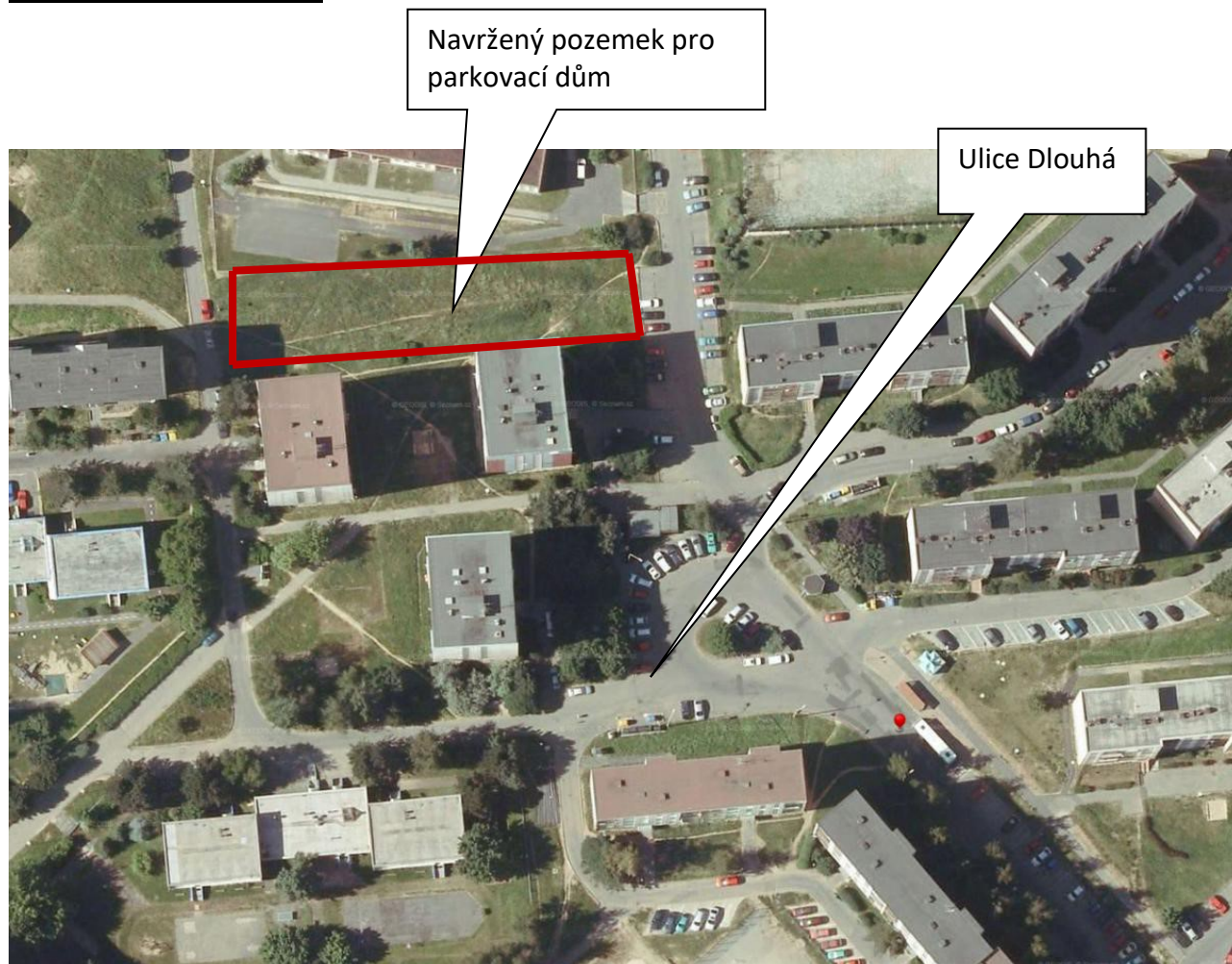
- Výškopis a polohopis včetně zákresů inženýrských sítí obou lokalit v elektronické podobě
- Zákres průběhu komunikačních tras
- Projektovou dokumentaci objektu č.p. 2598 v tištěné podobě

Popis navrženého území pro parkovací dům č. 1

Popis řešeného území:

Jedná se o pozemek parc. č 5825/569 v k.ú. Česká Lípa. Pozemek je svažitý s možností napojení na dvě komunikační trasy (stávající komunikace p.p.č. 5825/566 a 5825/568 v k.ú. česká Lípa).

Zákres dotčeného území:



Návrh řešení:

Návrh umístí do svažitého terénu parkovací dům. Objekt bude min. dvoupodlažní, s využitím parkování na střeše. Výjez nebo vjezd je možný z ulic Dlouhá a Hradecká. Vjezd a výjezd je možné řešit nejen centrálně, ale i jako samostatný vjezd a výjezd z každého podlaží do různých ulic. Minimální kapacita 60 míst. V trase pozemku se nachází topný kanál. Je tedy nutné v rámci zpracování studie posoudit, zda může kanál být ponechán, či je nutné počítat s jeho případným přeložením mimo základy stavby. Tuto skutečnost je nutné následně odhadnout do nákladů stavby parkovacího domu.

Popis navrženého území pro parkovací dům č. 2

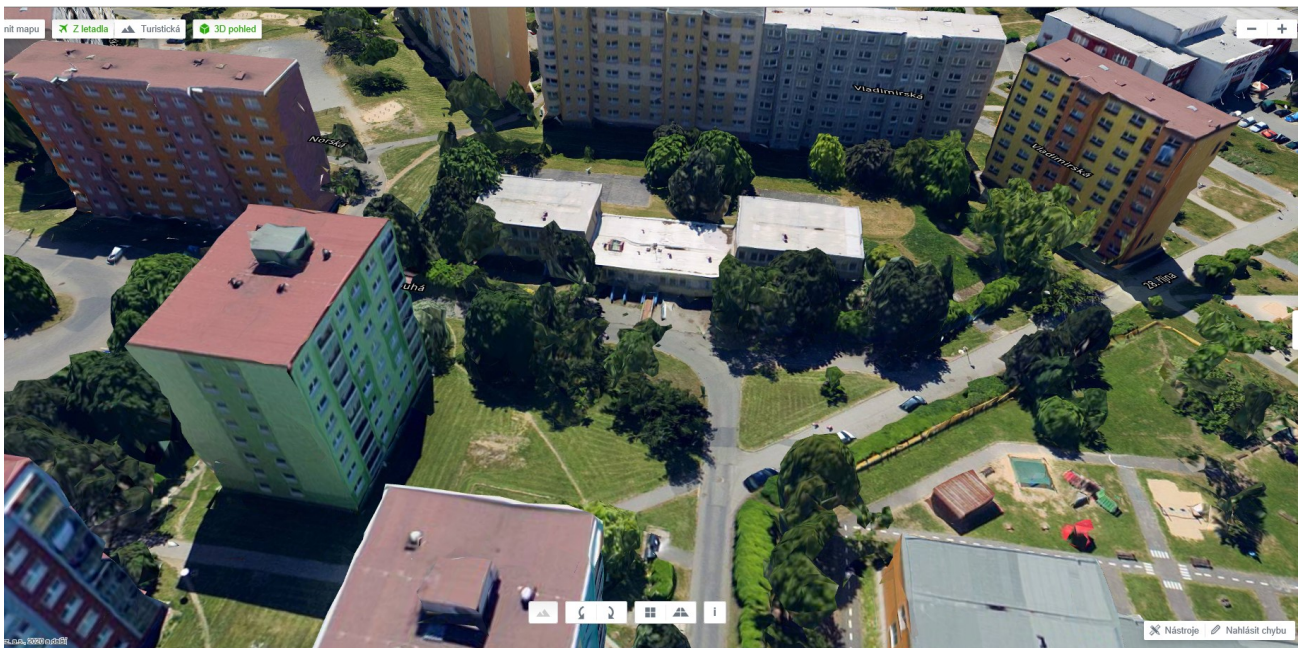
Popis řešeného území:

Jedná se o stávající objekt č.p. 2598 (p.p.č. 5825/108) a pozemek parc. č. 5825/222 v k.ú. Česká Lípa, bývalé ZŠ. Jedná se o typovou stavbu sestavenou ze sekcí. Jedná se o levý a pravý pavilon, který je dvoupodlažní. Pavilon spojuje středový pavilon, který je přízemní. Pozemek je rovinatý se zvrstlou zelení. Z konstrukčního hlediska se jedná o montovaný skelet MS – 71. Stávající přístup k objektu je z ul. Dlouhá (komunikace p.p.č. 5825/213 v k.ú. Česká Lípa).

Zákres dotčeného území:



Č.p. 2598 a pozemek pro
parkovací dům





Návrh řešení:

V rámci studie je nutné posoudit zda je možné částečné využití objektu a jeho konstrukcí nebo zda je z hlediska stavebnětechnického a ekonomického řešení lepší přistoupit k demolici objektu. Požadujeme návrh parkovacího domu s využitím střechy s minimální kapacitou 60 míst a více. V rámci návrhu parkovacích míst lze dále využít i přilehlý pozemek (bývalé hřiště), pokud možno se zachováním vzrostlé zeleně. Vjezd a výjezd do navrženého objektu je možné řešit nejen z ulice Dlouhá, ale i částečně z ulice Norská.