

smlouva



**o umístění zařízení
č. 315039234
č. provozovatele 4102318262**

uzavřená podle § 1746 odst. 2 a násl. zákona č. 89/2012 Sb., občanský zákoník, ve znění pozdějších předpisů, zákona č. 235/2004 Sb., o dani z přidané hodnoty, ve znění pozdějších předpisů a zákona č. 219/2000 Sb., o majetku České republiky a jejím vystupování v právních vztazích, ve znění pozdějších předpisů a zákona č. 127/2005 Sb., o elektronických komunikacích a o změně některých souvisejících zákonů, ve znění pozdějších předpisů.

Zařízení služeb pro Ministerstvo vnitra,

se sídlem: Přípotoční 300/12, 101 00 Praha 10
zastoupené: Mgr. Romanem Švejdou, DiS., MPA, ředitelem ZSMV
IČO: 67779999
DIČ: CZ67779999
bankovní spojení: ČNB Praha 1
číslo účtu: 30320881/0710
(dále jen „**poskytovatel**“)

a

Provozovatel: **Telco Pro Services, a. s.**
zastoupená: Miroslavem Barákem, MÚ nákup implementace, licence, ČEZ, a. s.,
na základě plné moci ze dne 23. 9. 2020 a
Zdeňkou Hurtovou, S nákupu-junior, ČEZ, a.s.
na základě plné moci ze dne 23. 9. 2020
se sídlem: Duhová 1531/3, 140 00 Praha 4 - Michle
IČO: 29148278
DIČ: CZ29148278
zapsaný v OR: vedeném Městským soudem v Praze oddíl B, vložka 18830
bank. spojení: Komerční banka, a. s., pobočka Praha 1
č.ú.: 107-139340237/0100
adresa pro doručování: Praha 4, Duhová 2/1444, PSČ 140 53
(dále jen „**provozovatel**“)

(dále také jen „**smluvní strany**“)

uzavírají níže uvedeného dne, měsíce a roku následující smlouvu (dále jen „**smlouva**“):



Čl. 1 Předmět a účel smlouvy

- 1) Poskytovatel hospodaří, na základě smlouvy o změně příslušnosti hospodařit s majetkem státu ze dne 24. 4. 2007, ve znění Dodatku č. 1 a č. 2 s majetkem České republiky, tj. s ocelovým příhradovým stožárem a oplocením na pozemku p. č. 1167/21, dále se zděným technologickým domkem na pozemku st.p.č. 338 v katastrálním území a obci Světlá pod Ještědem [564 427] a s oběma výše uvedenými pozemky (dále jen „Předmět užití“), které jsou zapsané na listu vlastnictví č. 518 u Katastrálního úřadu pro Liberecký kraj, Katastrální pracoviště Liberec.
- 2) Předmětem smlouvy je závazek poskytovatele umožnit na majetku dle předchozího odstavce umístění komunikačního zařízení provozovatele (poskytnutí služby přenechání zboží k užití dle ust. § 14 odst. 1 písm. b) zákona č. 235/2004 Sb., o dani z přidané hodnoty - dále jen „poskytnutá služba“) a závazek provozovatele platit poskytovateli dohodnutou úhradu.
- 3) Předmětem poskytnuté služby je využití části stávajícího ocelového příhradového stožáru na pozemku p. č. 1167/21 v katastrálním území a obci Světlá pod Ještědem [564 427] o výměře 1,5 m² pro umístění radiokomunikační technologie provozovatele a části technologické místnosti provozovatelů o výměře 1 m² v technologickém zděném domku pro umístění radiokomunikační technologie. Odběr elektrické energie není předmětem této smlouvy, provozovatel má vlastní odběrné místo a platí za odběr elektrické energie přímo dodavateli.
- 4) Účelem poskytnuté služby je umístění, užívání a provozování zařízení a technologie pro výkon komunikačních činností uživatelem (Telco pro Services, a.s., Duhová 1531/3, 140 00 Praha 4 - Michle) jako podnikatelem ve smyslu § 7 zákona č. 127/2005 Sb., o elektronických komunikacích, ve znění pozdějších předpisů (dále jen „ZEK“).
- 5) Hodnota poskytnutého majetku pro umístění technologie provozovatele činí 68.904,15 - Kč.

Čl. 2 Prohlášení smluvních stran

- 1) Provozovatel prohlašuje, že je mu znám stav Předmětu užití (ocelový příhradový stožár na pozemku p. č. 1167/21 a část technologické místnosti v technologickém domku o výměře 1 m² na pozemku st.p.č. 338 v katastrálním území a obci Světlá pod Ještědem [564 427], které jsou zapsané na listu vlastnictví č. 518 u Katastrálního úřadu pro Liberecký kraj, Katastrální pracoviště Liberec a souhlasí s tím, že je způsobilý k užívání ve smyslu účelu poskytnuté služby.
- 2) Provozovatel prohlašuje, že provedení umístěné radiokomunikační technologie společnosti Telco pro Services, a.s., Duhová 1531/3, 140 00 Praha 4 - Michle respektuje platné právní předpisy včetně platných technických norem a hygienických předpisů.
- 3) V souladu s ust. § 14 odst. 7 a § 27 odst. 1 zákona č. 219/2000 Sb., o majetku České republiky a jejím vystupování v právních vztazích, ve znění pozdějších předpisů (dále jen „ZMS“), poskytovatel rozhodl a zároveň prohlašuje, že část stávajícího ocelového příhradového stožáru o výměře 1,5 m² na pozemku p.č. 1167/21 a část technologické místnosti o výměře 1 m² technologického zděného domku umístěného na pozemku st.p.č. 338 obojí v katastrálním území a obci Světlá pod Ještědem [564 427] dočasně



nepotřebuje k plnění funkcí státu nebo jiných úkolů v rámci své působnosti nebo stanoveného předmětu činnosti.

- 4) Poskytovatel prohlašuje, že spadá pod účinnost zákona č. 340/2015 Sb., o registru smluv (dále jen „**Zákon o registru smluv**“) a v souladu s tímto zákonem zajistí zaregistrování této smlouvy. Prostřednictvím registru smluv se neuveřejňují informace, které nelze poskytnout při postupu podle předpisů upravujících svobodný přístup k informacím a to zejména zákona č. 106/1999 Sb., o svobodném přístupu k informacím. Především se jedná o osobní údaje týkající se soukromého a osobního života smluvní strany a třetích osob, kromě základních osobních údajů jako jméno, příjmení, rok narození, obec trvalého pobytu a údaje uvedené v živnostenském nebo obchodním rejstříku; utajované informace a obchodní tajemství, kterým nemůže být smlouva jako celek, ale pouze skutečnosti splňující pojmové znaky uvedené v § 504 občanského zákoníku. Tyto informace je poskytovatel na základě upozornění provozovatele, které je v souladu s uvedeným zákonem, před registrací povinen znečitelnit.
- 5) Provozovatel prohlašuje, že je osobou oprávněnou mimo jiné k výkonu komunikačních činností podle ZEK.

Čl. 3

Doba trvání a ukončení smluvního vztahu

- 1) Tato smlouva se sjednává na dobu určitou osmi let, a to ode dne platnosti této smlouvy.
- 2) Platnost smlouvy končí uplynutím doby.
- 3) Pokud budou v době ukončení smluvního vztahu uplynutím doby i nadále platit podmínky § 27 odst. 1 a 2 ZMS, lze s provozovatelem uzavřít nový smluvní vztah.
- 4) Smlouvu lze ukončit dohodou smluvních stran, výpovědí a odstoupením od smlouvy pokud přestanou být plněny podmínky podle § 27 odst. 1 ZMS a dále výpovědí bez výpovědní doby. Pro všechny tyto způsoby ukončení smlouvy je vyžadována písemná forma.
- 5) V dohodě smluvních stran musí být uvedeno datum, ke kterému pozbývá tato smlouva platnost.
- 6) Výpovědí dále může smlouvu ukončit
 - a) poskytovatel, pokud
 - provozovatel užívá Předmět užití v rozporu se smlouvou a nezjedná nápravu ani v dodatečně lhůtě ne kratší než 10 pracovních dnů po obdržení písemné výzvy poskytovatele k nápravě s určením, v čem poskytovatel shledává rozpor se smlouvou,
 - provozovatel neplní povinnosti stanovené touto smlouvou (především prodlení s placením úhrady za umístění apod.) a nezjedná nápravu ani v dodatečně lhůtě ne kratší než 10 pracovních dnů po obdržení písemné výzvy poskytovatele k nápravě se specifikací porušené povinnosti.
 - b) provozovatel, pokud
 - ztratí způsobilost k provozování činnosti dle zákona o elektronických komunikacích,
 - poskytovatel neplní povinnosti stanovené touto smlouvou,
 - dojde k poškození nebo zničení zařízení poskytovatele v takovém rozsahu, že jej nebude možné provozovat,
 - přestane majetek uvedený v čl. 1 odst. 1 využívat.



- 7) Výpovědní doba je tříměsíční a začíná běžet prvním dnem měsíce následujícího po měsíci, v němž bylo písemné oznámení výpovědi doručeno druhé smluvní straně.
- 8) Odstoupením od smlouvy nastávají jeho účinky následující den po dni doručení písemného oznámení o odstoupení provozovateli.
- 9) Výpovědí bez výpovědní doby může smlouvu ukončit
 - a) poskytovatel, pokud
 - provozovatel Předmět užití užívá takovým způsobem, že se opotřebovává nad míru přiměřenou okolnostem nebo hrozí jeho zničení, na tuto skutečnost ho poskytovatel upozorní a vyzve písemně k nápravě a provozovatel výzvy neuposlechne,
 - provozovatel nezaplatí úhradu za umístění ani do splatnosti příští úhrady za umístění, a to i přes písemnou výzvu poskytovatele doručenou provozovateli.
 - b) provozovatel, pokud
 - dojde k rekonfiguraci sítě,
 - se změní vlastník Předmětu užití a poskytovatel poruší povinnost prokazatelně seznámit nového vlastníka s obsahem této smlouvy a provozovateli neoznámí, že uzavřel smlouvu o převodu vlastnického práva k Předmětu užití nebo jeho části. V tomto případě se neuplatní § 2223 občanského zákoníku.
 - se Předmět užití stane nepoužitelný ke sjednanému účelu.
- 10) Účinky výpovědi bez výpovědní doby nastávají následující den po dni doručení písemné výpovědi bez výpovědní doby druhé smluvní straně.
- 11) Poskytovatel se zavazuje provozovatele bez zbytečného odkladu informovat o tom, že o Předmět užití zažádala jiná organizační složka státu ve smyslu ust. § 19a – 19c zákona č. 219/2000 Sb., o majetku České republiky a jejím vystupování v právních vztazích, jakož i o tom, že s tímto majetkem hodlá sám nadále nakládat jako s majetkem potřebným pro plnění funkcí státu či jiných úkolů vyplývajících z platných právních předpisů.

Čl. 4

Výše a splatnost úhrad

- 1) Provozovatel se zavazuje dnem 1.5.2021 platit poskytovateli úhradu za umístění níže uvedené radiokomunikační technologie společnosti Telco pro Services, a.s., Duhová 1531/3, 140 00 Praha 4 - Michle.
 - a) Technologie v ocelové skříni umístěná do technologické místnosti v technologickém zděném domku. Potřebná plocha pro umístění 1 m².
 - b) Vnější telekomunikační zařízení-antény provozovatele jsou umístěny na stávajícím ocelovém příhradovém stožáru, potřebná plocha pro umístění 1,5 m²: 4 ks x anténa parabola 0,6 m, RR spoje
- 2) Smluvní strany se dohodly, že úhrada za výše uvedenou umístěnou radiokomunikační technologii činí **57.216,81** - Kč/rok bez DPH. Dohodnutá úhrada za umístěnou radiokomunikační technologii bude v roce 2022 valorizována stanovenou mírou inflace za rok 2021.
- 3) Poskytovatel je oprávněn vždy od 1. ledna příslušného kalendářního roku zvýšit úhradu za poskytnutou službu o stanovenou míru inflace za uplynulý kalendářní rok.
- 4) Úhrady za poskytnutou službu budou prováděny na základě vystaveného daňového dokladu – faktury, který bude vystaven poskytovatelem čtvrtletně a to vždy nejdříve 1. den druhého měsíce příslušného kalendářního čtvrtletí, příslušného kalendářního roku. Doba splatnosti je 14 kalendářních dnů od vystavení daňového dokladu.



- 5) K úhradám bude účtována aktuální sazba DPH.
- 6) V daňovém dokladu – faktuře je poskytovatel oprávněn uplatnit aktuálně změnu dle stanovené míry inflace v souladu s Čl. 4 odst. 3) smlouvy.
- 7) V případě prodlení úhrady je poskytovatel oprávněn účtovat úroky z prodlení dle ust. § 1970 občanského zákoníku a ust. § 2 a § 3 Nařízením vlády č. 351/2013 Sb.,. Smluvní strany sjednávají, že provozovatel se nedostane do prodlení s úhradou za umístění zařízení v případě, že neobdrží řádný daňový doklad vystavený poskytovatelem.

Čl. 5

Práva a povinnosti smluvních stran

- 1) Provozovatel je oprávněn řádně užívat Předmět užití a dbát, aby při jeho činnosti nedocházelo ke škodám na majetku poskytovatele, případně nedošlo k rušení provozu technických zařízení jiných provozovatelů.
- 2) V případě narušení provozu technických zařízení poskytovatele, případně třetích osob, prokazatelně způsobeného zařízením provozovatele umístěným na Předmětu užití, je provozovatel povinen učinit vhodná ochranná opatření podle §100 ZEK.
- 3) Provozovatel odpovídá za bezpečnost práce a požární ochranu při vlastní činnosti zejména při montáži, údržbě a provozu svého zařízení. Po celou dobu platnosti této smlouvy bude provozovatel dodržovat platné protipožární, bezpečnostní, hygienické a ekologické normy.
- 4) Provozovatel je povinen provádět údržbu, revize a opravy svého komunikačního zařízení na své náklady.
- 5) Provozovatel je povinen označit svá zařízení na viditelném místě názvem společnosti a dále uvede kontaktní telefonické spojení.
- 6) Provozovatel odpovídá za úklid a odvoz odpadu, který vznikl jeho činností.
- 7) Provozovatel, resp. jím určený zaměstnanec, má právo přístupu ke svému technickému zařízení bez časového omezení, tj. 24 hodin denně, 7 dní v týdnu.
- 8) Provozovatel je oprávněn přizpůsobovat instalované komunikační zařízení technickému vývoji a měnit ho částečně, případně zcela, pokud se tím nerozšiřuje rozsah umístění komunikačního zařízení. O prováděných změnách, případně změně příkonu komunikačního zařízení, je povinen informovat poskytovatele.
- 9) Poskytovatel je povinen udržovat Předmět užití ve stavu způsobilém ke smluvené činnosti provozovatele.
- 10) Poskytovatel je povinen se zdržet takových činností, které by bránily řádnému provozu komunikačního zařízení provozovatele.
- 11) V případě způsobené škody na majetku druhé smluvní strany, jsou smluvní strany povinny si tuto škodu nahradit, a to především uvedením do původního stavu, nedohodnou-li se jinak.
- 12) Všechny změny na majetku poskytovatele mohou být prováděny pouze s jeho souhlasem.
- 13) Smluvní strany jsou povinny se navzájem informovat o všech zjištěných nebezpečích nebo závadách, které mohou vést ke vzniku škod na majetku jiných osob.
- 14) Poskytovatel nemá právo na úhradu pohledávky vůči provozovateli zadržet movité věci, které jsou ve vlastnictví provozovatele.
- 15) V případě převodu vlastnického práva k ocelovému příhradovému stožáru na pozemku p. č. 1167/21 a technologického zděného domku na pozemku st.p.č. 338 v katastrálním území a obci Světlá pod Ještědem [564 427] je poskytovatel povinen nejpozději ke dni převodu vlastnického práva prokazatelně seznámit nového vlastníka



s obsahem této smlouvy. Poskytovatel je povinen oznámit provozovateli, že uzavřel smlouvu o převodu vlastnického práva k výše uvedenému ocelovému příhradovému stožáru, technologickému kontejneru a k výše uvedenému pozemku a že dle předchozí věty seznámil nového vlastníka s touto smlouvou. V případě převodu příslušnosti hospodařit bude postup obdobný.

- 16) Při ukončení užívání Předmětu užití je provozovatel povinen vrátit poskytovateli Předmět užití ve stavu, v jakém jej převzal, s přihlédnutím k jeho běžnému opotřebení a poskytovatelem schváleným stavebním úpravám pokud nebude pro stavební úpravy ujednáno jinak. Finanční vypořádání vzájemných závazků (popřípadě vrácení alikvotní části předplacené úhrady za umístění zařízení) bude provedeno do 60 kalendářních dnů ode dne ukončení užívání Předmětu užití.

Čl. 6

Ostatní a závěrečná ustanovení

- 1) Kontaktní osobou poskytovatele pro operativní řešení veškerých záležitostí je [REDACTED]
- 2) Kontaktní osobou provozovatele pro operativní řešení ve věcech smluvních je [REDACTED] ve věcech technických [REDACTED]
Kontaktní místo TPS / zákaznická linka linka TPS:, tel.: 910 707 070, E- mail.: servicedesk@cez.cz. Seznam kontaktních zaměstnanců pro zajišťování provozu komunikačního zařízení je uveden v příloze č. 1 této smlouvy
- 3) Smluvní strany ujednaly, že jakákoli písemná komunikace podle této smlouvy je platně vykonána
 - a) v případě osobního doručování v okamžiku odevzdání písemnosti;
 - b) při doručování poštou v okamžiku předání písemnosti na poštu. V případě, že adresát odmítne převzetí písemnosti, je den, kdy adresát odmítnul písemnost převzít dnem doručení. Pro případ nemožnosti doručení pošty na adresy shora uvedené, je dnem doručení patnáctý den ode dne jeho odevzdání za účelem poštovní přepravy;
 - c) v případě doručování e-mailem jeho doručením v čitelné podobě.
- 4) Vztahy mezi smluvními stranami v této smlouvě neupravené se řídí obecně závaznými právními předpisy, zejména zákonem č. 219/2000 Sb., o majetku České republiky a jejím vystupování v právních vztazích, ve znění pozdějších předpisů, zákonem č. 235/2004, o dani z přidané hodnoty, ve znění pozdějších předpisů zákonem. č. 89/2012 Sb., občanský zákoník, ve znění pozdějších předpisů.
- 5) Práva a povinnosti vyplývající z této smlouvy v plném rozsahu přecházejí na případné právní nástupce obou smluvních stran.
- 6) Veškeré změny nebo doplňky této smlouvy je třeba činit formou písemných, postupně číslovaných a oběma smluvními stranami podepsaných dodatků.
- 7) Tato smlouva je vyhotovena ve čtyřech stejnopisech s platností originálu, z nichž každá smluvní strana obdrží dvě vyhotovení.
- 8) Tato smlouva nabývá platnosti dnem podpisu oběma smluvními stranami a účinnosti dnem jejího uveřejnění v registru smluv.
- 9) Smluvní strany berou na vědomí, že tato smlouva bude uveřejněna v registru smluv podle zákona č. 340/2015 Sb., o zvláštních podmínkách účinnosti některých smluv, uveřejňování těchto smluv a o registru smluv (zákon o registru smluv), ve znění pozdějších předpisů. Pro účely uveřejnění v registru smluv smluvní strany navzájem prohlašují, že smlouva neobsahuje žádné obchodní tajemství. O uveřejnění v registru

smluv bude poskytovatel informovat provozovatele bezodkladně zasláním potvrzení, které obdržel z registru smluv prostřednictvím datové schránky nebo na emailovou adresu.

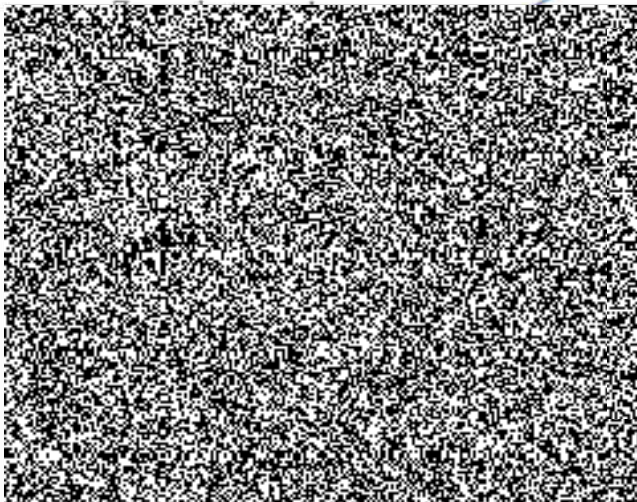
10) Smlouva obsahuje následující přílohy:

Příloha č. 1 - Seznam kontaktních zaměstnanců pro zajišťování provozu komunikačního zařízení.

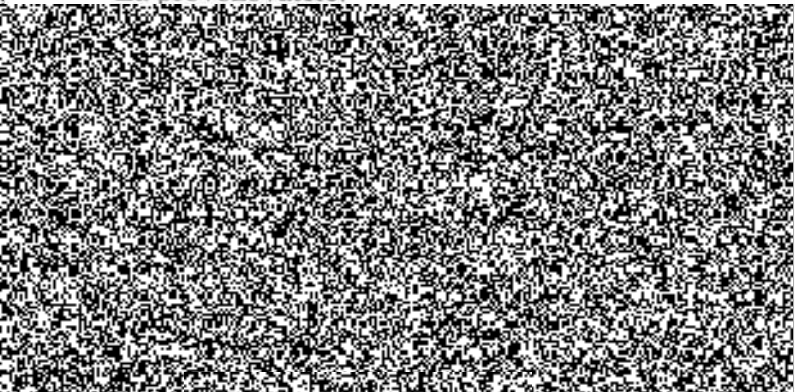
11) Smluvní strany prohlašují, že před podpisem smlouvu řádně projednaly a přečetly, že je sepsána podle jejich pravé a svobodné vůle, vážně a srozumitelně, nikoli v tísní a za nápadně nevýhodných podmínek, a na důkaz toho připojují své vlastnoruční podpisy.

Praha 09 -02- 2021

Praha 23 -02- 2021



Za provozovatele:



107 00 Praha 10 Příbramská 300
IČO: 67779999 DIČ: CZ67779999
- 155 -

S nakupu-junior, CEZ, a.s.
na základě plné moci ze dne 23.09.2020

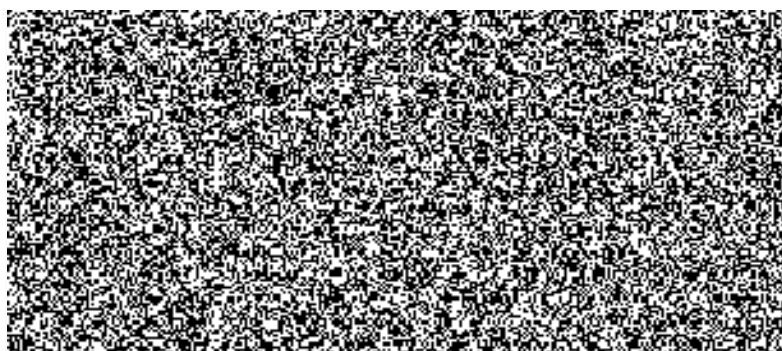
ROZDĚLOVNIK

Výtisk č. 1	ZJMV	dělal dne
Výtisk č. 2	ZJMV	dělal dne
Výtisk č. 3	Jelco Pro Services a.s.	dělal dne 18 -02- 2021
Výtisk č. 4	Jelco Pro Services a.s.	dělal dne 18 -02- 2021

Příloha č. 1
ke smlouvě o umístění zařízení č. 315039234
č. provozovatele 4102318262

Seznam kontaktních zaměstnanců pro zajišťování provozu komunikačního zařízení

Provozovatel:



Poskytovatel:

Národní dohled PEGAS:

Vedoucí směny dispečinku

