

Č. j. KRPS-32038-5/ČJ-2021-0100MT-VZ
Identifikátor VZ:

Počet listů: 7
Přílohy: 1/1

KUPNÍ SMLOUVA

uzavřená v souladu s § 2079 a násl. zákona č. 89/2012 Sb., občanský zákoník,
v platném znění (dále jen „**občanský zákoník**“ a „**smlouva**“)

Níže uvedeného dne, měsíce a roku byla na základě rámcové dohody na „Dodávky kancelářského, sedacího a lehacího nábytku pro roky 2021 – 2022“, evidované pod č.j. MV-48222-20/VZ-2020 (dále jen „rámcová dohoda“), uzavřena mezi smluvními stranami smlouva tohoto znění:

ČI. I

Smluvní strany

INTERIER TECH s.r.o.

Zastoupená:

Sídlo:

IČO:

DIČ:

Bankovní spojení:

Číslo účtu:

Telefon:

e-mail:

Zapsána v obchodním rejstříku vedeném u Městského soudu v Praze, oddíl C, vložka 163550

ID DS:

(dále jen „**prodávající**“)

a

Česká republika – Krajské ředitelství policie Středočeského kraje

Zastoupená:

Sídlo:

IČO:

DIČ:

Bankovní spojení:

Číslo účtu:

Telefon:

e-mail:

ID DS:

(dále jen „**kupující**“)

a dále také jen „**smluvní strany**“

Čl. II

Předmět smlouvy

1. Prodávající se zavazuje dodat kupujícímu **smontovaný kancelářský, sedací a lehací nábytek (dále jen „zboží“), níže podrobně specifikované**. Předmětem smlouvy je rovněž dodání nezbytné dokumentace (návod k použití) popř. certifikátů ke zboží v českém jazyce (dále jen „dokumentace“).
2. Kupující se zavazuje, v případě naplnění podmínek smlouvy, zboží a dokumentaci převzít a uhradit kupní cenu prodávajícímu.
3. Specifikace předmětu:
 - a) Kvalitativní určení:

Kancelářský, sedací a lehací nábytek podrobně specifikovaný v příloze kupní smlouvy. Zboží musí být nepoužívané, funkční, nerenovované, kompletní (smontované) a homologované pro Českou republiku.
 - b) Kvantitativní určení:

Počet kusů zboží uvedený v příloze č. 1 kupní smlouvy, která je nedílnou součástí této smlouvy, představuje maximální množství, jež je kupující oprávněn odebrat na základě této smlouvy.

Čl. III

Kupní cena

1. Cena stanovena bez DPH ve výši	93 450, - Kč
DPH 21% ve výši	19 624,50 Kč
CELKEM	113 074,50 Kč


Slovy: jednototřináctisícšedesátčtyři koruny české padesát haléřů.

2. Cena zahrnuje veškeré náklady spojené s koupí zboží, jeho skladováním, dopravou, pojištěním, clem, předáním a převzetím zboží. Stanovená cena je cenou nejvýše přípustnou.

Čl. IV

Doba a místo plnění

1. Prodávající je povinen dodat smlouvené zboží na své náklady **do 21 kalendářních dnů** ode dne nabytí účinnosti kupní smlouvy, včetně faktury.

2. Místem plnění je:
 - a) pro zboží specifikované v příloze kupní smlouvy - **Krajské ředitelství policie Středočeského kraje, Na Baních 1535, 156 00 Praha 5 - Zbraslav**
3. Dodávka zboží je splněna jeho převzetím oprávněným zaměstnancem kupujícího, kterým je kpt. Bc. Jaroslav Rendl, pověřený pracovník, kontaktní spojení: tel. č.:  u zboží uvedeného v příloze kupní smlouvy.
4. Za datum dodání smlouveného zboží se považuje den, ve kterém převezme kupující zboží od prodávajícího. Převzetí bude prokázáno datovaným podpisem na dodacím listu.
5. Kupující se stává vlastníkem zboží v okamžiku jeho předání prodávajícím po potvrzení dodacího listu.

ČI. V

Platební podmínky

1. Prodávající je oprávněn fakturovat kupní cenu až po dodání a potvrzení převzetí zboží kupujícími a fakturu vystaví do 14 kalendářních dnů po dodání zboží.
2. Faktura je splatná do 30 dnů od jejího doručení kupujícímu.
3. Faktura musí obsahovat číslo jednacích kupní smlouvy, číslo jednacích rámcové smlouvy ke které se dodávka vztahuje, náležitosti podle § 435 zákona č. 89/2012 Sb., občanský zákoník a náležitosti podle § 28 a § 29 zákona č. 235/2004 Sb., o dani z přidané hodnoty, ve znění pozdějších předpisů.
4. Faktura se považuje za proplacenou okamžikem odepsání fakturované částky z účtu kupujícího ve prospěch účtu prodávajícího.
5. Kupující není v prodlení s placením fakturované částky, jestliže vrátí fakturu prodávajícímu do 5 dnů od jejího doručení proto, že faktura obsahuje nesprávné údaje, není doložena kopií potvrzeného dodacího listu, nebo je vystavena v rozporu s touto smlouvou. Konkrétní důvody je kupující povinen uvést zároveň s vrácením faktury. Faktura bude zaslána na adresu kupujícího ve dvou vyhotoveních. Nebude-li faktura označena tak, jak je uvedeno v odstavci 3 a nebude-li ve dvou vyhotoveních, je kupující oprávněn ji vrátit prodávajícímu, aniž by se tímto dostal do prodlení s její splatností. U nové nebo opravené faktury běží nová lhůta splatnosti.
6. Zálohu kupující neposkytuje.
7. V případě, že bude prodávající ke dni zdanitelného plnění zveřejněn podle § 106a zákona č. 235/2004 Sb., o dani z přidané hodnoty jako nespolehlivý plátcce, nebo uvede jiný účet, než je uveden v „Registru plátců DPH“ podle § 109a zákona č. 235/2004 Sb., o dani

z přidané hodnoty, kupující uhradí prodávajícímu, který je plátcem DPH, pouze základ daně a úhradu daně provede dle § 109a zákona č. 235/2004 Sb., o dani z přidané hodnoty.

8. Zhotovitel prohlašuje, že je pojištěn proti škodám, které mohou vzniknout jeho činností na majetku objednatele, a to minimálně v rozsahu, který odpovídá předmětu plnění a článku 10.9 rámcové dohody.

Čl. VI

Podstatné porušení smlouvy

Smluvní strany pokládají za podstatné porušení smlouvy:

1. Dodání takového zboží, které neodpovídá požadované specifikaci podle Čl. II. této smlouvy, popř. dodání zboží, které nevykazuje potřebnou kompatibilitu se zařízením kupujícího, se kterým mělo být užíváno.
2. Nedodání zboží ani do 14 dnů po uplynutí dodací lhůty.
3. Nedodání náhradního zboží podle záručních podmínek do 15 dnů po vrácení vadného zboží.

Čl. VII

Záruka

1. Ve smyslu Článku 8, odst. 8.7 rámcové dohody bude prodávajícím poskytnuta na dodávky předmětu plnění záruka za jakost, která zaručuje, že předmět plnění bude odpovídat technické specifikaci stanovené rámcovou dohodou, touto smlouvou a bude prosté právních vad. Proávajícím bude poskytnuta záruční doba v délce minimálně 60 měsíců pro kancelářský nábytek. U sedacího a ležacího nábytku bude poskytnuta záruční doba v délce minimálně 60 měsíců u položek 66, 67, 70, 71, 72, 73, 77, 78, 83 podle rámcové dohody. U položek 74, 75, 76, 79, 80, 81, 82, 84, 85, 86, 87 podle rámcové dohody bude poskytnuta záruční doba v délce minimálně 36 měsíců. U položek podle rámcové dohody 68 a 69 bude poskytnuta záruční doba v délce minimálně 24 měsíců.
2. Zjistí-li kupující vady týkající se jakosti dodaného předmětu plnění již při dodání, je oprávněn odmítnout jejich převzetí a od kupní smlouvy odstoupit. To platí i při dodání jiného druhu předmětu plnění, než určuje kupní smlouva. Odstoupení od kupní smlouvy oznámí bezodkladně kupující prodávajícímu.
3. Vady, které se týkají jakosti dodaného zboží, které kupující zjistí až po převzetí zboží, je prodávající povinen odstranit nejpozději do 7 dnů od oznámení reklamace. Proávajícím

odstraní vady bezúplatně dodáním náhradního plnění v množství a jakosti dle kupní smlouvy.

4. Reklamace v záruční době bude zajištěna prodávajícím na organizačním článku kupujícího. Prodávající je povinen započít reklamační úkony do 2 dnů od výzvy kupujícího.
5. Nebude-li započata reklamace podle odstavce 4 nebo nedojde-li k odstranění požadované záruční vady v dohodnuté době, má kupující právo na dodání nového materiálu za materiál reklamovaný, stejné kvality a stejného výrobce.
6. Další zde nevyjmenované okolnosti řešení vad plnění se řídí Článkem 8 rámcové dohody.

Čl. VIII

Smluvní pokuta a úroky z prodlení

1. Nezaplatí-li kupující kupní cenu včas, je povinen zaplatit prodávajícímu úrok z prodlení ve výši 0,05 % z dlužné částky bez DPH za každý, byť i započatý, den prodlení.
2. Nedodá-li prodávající zboží do uplynutí dodací lhůty, zaplatí kupujícímu smluvní pokutu ve výši 0,05 % z ceny nedodaného zboží bez DPH za každý, byť i započatý, den prodlení. Minimální výše smluvní pokuty je 1 000,- Kč za den. Výše sankce není omezena. Zaplacením smluvní pokuty není dotčen nárok kupujícího na náhradu škody v částce převyšující zaplacenou smluvní pokutu.
3. Nedodrží-li prodávající lhůtu pro odstranění zjištěných vad na základě reklamace, je povinen zaplatit kupujícímu smluvní pokutu ve výši 0,05 % z ceny reklamovaného zboží bez DPH, a to za každý i započatý den prodlení. Minimální výše sankce je 1000,-Kč za den. Výše sankce není omezena.
4. Úrok z prodlení a smluvní pokuta jsou splatné do 30 kalendářních dnů do data, kdy byla povinné straně doručena písemná výzva k jejich zaplacení oprávněnou stranou, a to na účet oprávněné strany uvedený v písemné výzvě. Ustanovením o smluvní pokutě není dotčeno právo oprávněné strany na náhradu škody.

Čl. IX

Odstoupení od smlouvy

1. Odstoupení od smlouvy se řídí ustanovením § 2001 a násl. občanského zákoníku.
2. Kupující je též oprávněn odstoupit od smlouvy z důvodu probíhajícího insolvenčního řízení vůči prodávajícímu a po naplnění okolností, vyjmenovaných v Článku 15 rámcové dohody.

3. Účinky odstoupení od smlouvy nastávají okamžikem doručení písemného projevu vůle odstoupit od této smlouvy druhé smluvní straně. Odstoupení od smlouvy se nedotýká zejména nároku na náhradu škody a smluvní pokuty.
4. Odběratel je oprávněn od kupní smlouvy odstoupit, pokud dodavatel nedodá předmět plnění ani po uplynutí 14 kalendářních dnů po řádném termínu dodání.

Čl. X

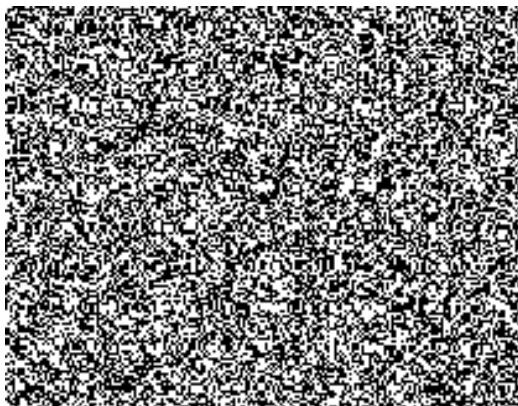
Závěrečná ustanovení

1. Smlouva nabývá platnosti dnem jejího uzavření, tj. dnem jejího podpisu zástupci smluvních stran a účinnosti dnem jejího zveřejnění v registru smluv dle zákona č. 340/2015 Sb., o registru smluv.
2. Obě smluvní strany prohlašují, že smlouva nebyla uzavřena v tísní, ani za jednostranně nevýhodných podmínek a na důkaz toho připojují své vlastnoruční podpisy.
3. Tato smlouva může být měněna nebo doplňována jen písemnými, očíslovanými dodatky odsouhlasenými zástupci obou smluvních stran, které se stanou nedílnou součástí této smlouvy.
4. Smluvní strany se dohodly, že případné postoupení práv a povinností ze smlouvy nebo její části ve smyslu § 1895 občanského zákoníku třetí osobě, je možné jen na základě dodatku ke smlouvě, uzavřeném ve smyslu odst. 3 Čl. X. smlouvy.
5. Postoupení pohledávky vzniklé z této smlouvy je možné pouze na základě písemného souhlasu kupujícího.
6. Z důvodů právní jistoty smluvní strany prohlašují, že jejich závazkový vztah založený touto smlouvou se řídí českým právním řádem, zejména občanským zákoníkem a rámcovou dohodou.
7. Smluvní strany se zavazují, že veškeré spory vzniklé v souvislosti s realizací této smlouvy budou řešeny smírnou cestou, případně náhledem a rozhodnutím podle rámcové dohody. Nedojde-li k dohodě, budou spory řešeny před příslušnými obecnými soudy.
8. Smluvní strany souhlasí s tím, aby tato smlouva byla zveřejněna na veřejně přístupném elektronickém portálu.
9. Tato smlouva je vyhotovena pouze v elektronické podobě.
10. Nedílnou součástí této smlouvy je níže uvedená příloha:

Příloha č. 1 - „Specifikace nábytku“, která se sestává z jedné strany textu.

Za prodávajícího:

V Praze dne dle elektronického podpisu



Za kupujícího:

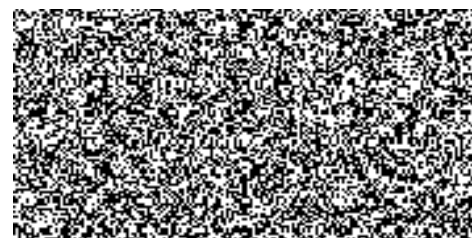
V Praze dne dle elektronického podpisu

.....

Milada Benešová

vedoucí odboru správy majetku

podepsáno elektronicky



příloha č.1 ke KS Č. j. KRPS-32038-5/ČJ-2021-0100MT-VZ

Pořadové číslo	Název zboží	Počet kusů/balení	cena za jednotku v Kč bez DPH	cena za jednotku v Kč včetně DPH 21 %	cena celkem v Kč bez DPH	cena celkem v Kč včetně DPH
3	Stůl kancelářský psací rozměr 1600x800x730, tloušťka desky LTD 25 mm	3	2 180,00	2 637,80	6 540,00	7 913,40
7	Kontejner mobilní-centrální zámek, 430x600x610, LTD 18 mm	4	3 258,00	3 942,18	13 032,00	15 768,72
18	Stůl konferenční obdélníkový 1000x600x650, kovové nohy	2	2 158,00	2 611,18	4 316,00	5 222,36
22	Stůl pracovní univerzální 1200x800x730, kovová konstrukce, LTD25mm (využití jako pracovní, jednací i jídelní)	1	2 438,00	2 949,98	2 438,00	2 949,98
28	Skříň 1-dveřová šatní 600x440x1780, s výsuv.věšákem, mezistěna, LTD 18mm	10	2 351,00	2 844,71	23 510,00	28 447,10
31	Skříň 2-dveřová policová 800x440x1780, 3/5 police, 2/5 plné dveře, LTD 18mm	2	2 895,00	3 502,95	5 790,00	7 005,90
41	Nástavec na 1-dveř.šatní skříň 600x440x720, dveře 1 křídle, LTD 18mm, 1 police	10	1 663,00	2 012,23	16 630,00	20 122,30
66	Dispečerské křeslo pro nepřetržitý provoz - 160 kg (výběr ze dvou velikostí A,B)	2	8 586,00	10 389,06	17 172,00	20 778,12
80	Židle kovová čalouněná konferenční - bez područek - 130 kg	2	2 011,00	2 433,31	4 022,00	4 866,62
	CELKEM				93 450,00	113 074,50

moření sněžná bříza
čalounění židle černá

