

SMLOUVA O DÍLO č. 6440-OŘS1-2016-015
 na zhotovení inženýrsko – projektových prací a zhotovení díla - stavby
 „Praha – vstup do prostor ST v MO (budova MO/A) - rekonstrukce“
 (SMVS: 107V702001615)

Česká republika – Ministerstvo obrany

Sídlo: Tychonova 1, 160 01 Praha 6 - Hradčany

IČO: 60162694

DIČ: CZ60162694

Bankovní spojení: [REDACTED]

Číslo účtu: [REDACTED]

Zaměstnanec pověřený jednáním:

**Ing. Jiří Březina, ředitel odboru řízení staveb Agentury hospodaření
 s nemovitým majetkem (AHNM)**

Kontaktní osoby (zaměstnanci oprávnění k jednání):

- ve věcech smluvních: Ing. Jiří Březina, tel. [REDACTED]

Ing. Roman Mistoler, MBA, [REDACTED]

Fax: [REDACTED]

E-mail: [REDACTED]

Datová schránka: hjyaavk

- ve věcech technických [REDACTED]

- koordinátor BOZP: [REDACTED]

Adresa pro doručování: Agentura hospodaření s nemovitým majetkem
 Hradební 772/12, P.O. BOX č. 45, 110 05 Praha 1
 (dále jen „objednatel“) na straně jedné

a

Draco Praha s.r.o.

zapsaná v obchodním rejstříku vedeném Městským soudem v Praze, oddíl C, vložka 31704

Sídlo: Odlehlá 790/31, 190 00 Praha 9

IČO: 618 56 789

DIČ: CZ 61856789

Zastoupená: **Ing. Jolana Neradová Bydžovská, jednatelkou**

Bankovní spojení: [REDACTED]

Číslo účtu: [REDACTED]

Kontaktní osoba:

- ve věcech smluvních: [REDACTED]

- ve věcech technických [REDACTED]

Fax: [REDACTED]

E-mail: [REDACTED]

Datová schránka: v9bzrrt

Adresa pro doručování: Odlehlá 59a, 190 00 Praha 9
 (dále jen „zhotovitel“) na straně druhé

podle § 2586 a násl. zákona č. 89/2012 Sb., občanský zákoník (dále také jen „OZ“), uzavírají na veřejnou zakázku zadanou v řízení podle § 31 zákona č. 134/2016 Sb., o zadávání veřejných zakázek, ve znění pozdějších předpisů, tuto smlouvu o dílo (dále také jen „smlouva“):

Článek 1 Účel smlouvy

Účelem této smlouvy je získání odborného technického podkladu – **projektové dokumentace pro stavbu „Praha – vstup do prostor ST v MO (budova MO/A) - rekonstrukce“ a její následná realizace**, s cílem zabezpečit odpovídající podmínky pro bezpečný a kontrolovaný vstup osob do prostoru pracoviště ST v MO a jeho sekretariátu v 2.NP.

Článek 2 Předmět smlouvy

2.1. Předmětem smlouvy je závazek zhotovitele provést pro objednatele dílo, kterým se rozumí souhrn následujících plnění:

2.1.1. 1. etapa díla:

- 1) **Zpracování jednostupňové projektové dokumentace pro stavbu „Praha – vstup do prostor ST v MO (budova MO/A) - rekonstrukce“** (dále jen „projektová dokumentace“) v areálu budovy MO/A v posádce Praha na pozemku č. 1062 v k.ú. Bubeneč (dále jen „stavba“), a to v souladu se zákonem č. 183/2006 Sb., o územním plánování a stavebním řádu (stavební zákon), ve znění pozdějších předpisů (dále jen „stavební zákon“) a prováděcími a souvisejícími předpisy a zadávacími podmínkami veřejné zakázky na základě níž je tato smlouva uzavřena a její **kompletní projednání** (kladná stanoviska a souhlasy příslušných orgánů a organizací budou obsažena v dokladové části) s orgány a organizacemi pověřenými výkonem státní (vojenské) správy a s ostatními účastníky výstavby (Agentura personálního rozvoje a podpory aktivit MO, Agentura hospodaření s nemovitým majetkem, Odbor bezpečnosti MO, Provozní středisko 0014 Praha, Vojenský požární dozor, vojenský útvar 3255, ...) **za účelem schválení projektové dokumentace a zabezpečení ohlášení stavby dle stavebního zákona u Sekce dozoru a kontroly MO, Odboru státního dozoru Litoměřice.**

Projektová dokumentace bude splňovat následující požadavky:

- a) projektová dokumentace bude obsahovat zejména:
 1. Náležitosti podle příloh č. 5 a 6 vyhlášky č. 499/2006 Sb., o dokumentaci staveb, ve znění pozdějších předpisů.
 2. Prováděcí výkresy v příslušném měřítku tak, aby bylo technické a konstrukční řešení zřejmé a přehledné; součástí prováděcích výkresů budou příslušné specifikace materiálů a výrobků.
 3. Nezbytně nutné konstrukční detaily.
 4. Seznam nově pořizovaného movitého majetku, včetně jednotlivých bezpečnostních prvků.
 5. Výkresovou část Zásad organizace výstavby v rozsahu: situace stavby se zakreslením hranice staveniště - pracoviště, přístupů na staveniště - pracoviště, polohy vnitro staveništních komunikací, skladů, stavebních strojů a zařízení, zakreslení technického a sociálního zázemí pro vedení stavby a stavební dělníky, vedení sítí technické infrastruktury, napojení staveniště na zdroje vody, včetně splnění podmínek pro ochranu životního prostředí apod.
- b) výkresová část musí být na nosiči (CD apod.) uložena ve formátu *.dwg a zároveň ve formátu *.pdf;
- c) každý výtisk zpracované projektové dokumentace musí obsahovat soupis všech výkresů, popřípadě listů, včetně označení formátů a uvedení jejich počtu. Členění

bude po profesích s označením jednotlivých výkresů;

- d) každá složka (dokladová část, souhrnná technická zpráva, výkresy aj.) jednotlivých výtisků projektové dokumentace musí být opatřena štítkem s uvedením seznamu příloh, jejich počtu a formátů.

- 2) Zpracování soupisu všech prací, dodávek a služeb včetně výkazu výměr (dále jen „výkaz výměr“) a stanovení celkových nákladů stavby (dále jen „položkový rozpočet“) – pro výkaz výměr bude použita „Cenová soustava ÚRS“ vydávaná URS Praha, a.s., Praha 10.

Rozsah stavby je podrobně specifikován výchozími podklady uvedenými v zadání výběrového řízení „AHNM – OŘS, Praha-vstup do prostor ST v MO (budova MO-A) – rekonstrukce – PD + REAL“, ID: T004/17V/00000352 v souboru „Zadání – specifikace rozsahu stavby – díla“, ve znění Doplnění informací k zakázce, ID 59487449 ze dne 7.2.2017, a Doplnující informace k nabídce, ID 59570502 ze dne 9. 2. 2017 (viz příloha č. 2 smlouvy).

Zhotoviteli bude poskytnuta veškerá dostupná dokumentace týkající se stávajícího objektu. Veškeré ostatní podklady, průzkumy a sondy, zejména:

- nedestruktivní, příp. destruktivní zkoušky za účelem zjištění stavu materiálů a skutečné skladby konstrukcí,

potřebné pro řádné zpracování díla, si zhotovitel zajistí sám a na své náklady. Zajištění těchto podkladů je součástí ceny 1. etapy díla.

(dále jen „1. etapa díla“)

2.1.2. 2. etapa díla:

- 1) **Provedení stavby** podle projektové dokumentace specifikované v odst. 2.1.1. čl. 2 smlouvy odsouhlasené dotčenými orgány státní (vojenské) správy a ostatními subjekty výstavby a dále za podmínek podrobněji upravených v této smlouvě.
- 2) **Další práce a činnosti spojené se stavbou:**
 - a) zpracování podrobného harmonogramu prací – zhotovitel jej předá objednateli před vlastním zahájením prací, nejpozději do 5 kalendářních dnů po převzetí staveniště - pracoviště, předáním se harmonogram stává přílohou a nedílnou součástí této smlouvy.;
 - b) splnění podmínek ohlášení stavby a dokladové části projektové dokumentace;
 - c) provedení všech příslušných revizí, zkoušek a měření ověřujících řádné provedení díla dle platných právních předpisů a ČSN a prokazujících bezpečný provoz a funkčnost zařízení k dosažení účelu této smlouvy;
 - d) zaškolení určených osob provozovatele (přímého vojenského uživatele) v rozsahu nezbytném pro zajištění řádné obsluhy instalovaných zařízení;
 - e) likvidace odpadů, vzniklých při provádění díla, v souladu s platnými právními předpisy a za podmínek čl. 6 smlouvy;
 - f) zpracování dokumentace skutečného provedení stavby v rozsahu stanoveném přílohou č. 7 vyhlášky č. 499/2006 Sb., v platném znění;
 - g) poskytnutí nezbytné součinnosti objednateli při získání dokladu o povoleném účelu užívání stavby ve smyslu § 119 stavebního zákona, zejména poskytnout nezbytné doklady a vysvětlení. Samotné zajištění dokladu o povoleném účelu užívání stavby není předmětem díla;
 - h) zajištění závazných stanovisek dotčených orgánů státní správy i resortu Ministerstva obrany nutných k zajištění dokladu o povoleném účelu užívání stavby ve smyslu § 119 stavebního zákona, včetně dokladu o vypořádání případných připomínek těchto orgánů;
 - i) výkon funkce autorského dozoru (dále jen „AD“) v rozsahu příslušné přílohy aktuálního znění Sazebníku pro navrhování nabídkových cen projektových prací a

inženýrských činností (UNIKA) kvalifikovanými osobami s příslušnou odbornou způsobilostí po celou dobu realizace stavby, tj. od jejího zahájení až do vydání dokladu o povoleném účelu užívání stavby ve smyslu § 119 stavebního zákona.

(dále jen „2. etapa díla“)

- 2.2.** Požadovaná kvalita provedených prací je vymezena platnými technickými normami, obecně závaznými právními předpisy a rozhodnutími veřejnoprávních orgánů vztahujících se k realizaci díla. Pokud porušením právních předpisů nebo ČSN vznikne škoda, nese ji pouze zhotovitel a je povinen tuto škodu uhradit.
- 2.3.** V rámci plnění této smlouvy zhotovitel zabezpečí všechny další související práce, nezbytné k řádnému dokončení díla. Především se jedná o provedení veškerých prací, které jsou vyvolány výstavbou, které vyplývají z ohlášení stavby a jsou nutné pro převzetí a užívání díla.. Všechny práce související s prováděním díla (včetně všech poplatků a kaucí), které podle tohoto odstavce je zhotovitel povinen zabezpečit, jsou kryty cenou díla.
- 2.4.** Zhotovitel prohlašuje, že má odbornost odpovídající plnění předmětu díla podle smlouvy a že se za využití svých odborných znalostí a zkušeností pečlivě a podrobně seznámil s místem plnění, smluvní dokumentací, věcmi a podklady, které předal objednatel, a pokyny, které sdělil objednatel, zkontroloval je a prohlašuje, že:
- a) si vyjasnil případné nejasnosti, zjištěné vady, rozpory, opomenutí, neúplné popisy, připomínky a jiné jejich nedostatky;
 - b) neshledal ke dni uzavření smlouvy jejich nevhodnost, která by překážela řádnému zahájení, provádění a dokončení plnění smlouvy;
 - c) neshledal žádné závady v rozsahu svého plnění, které by bránily splnění smlouvy, dokončení díla, jeho bezvadnému provozu nebo by byly v rozporu s platnými obecně závaznými právními předpisy, technickými předpisy, technickými pravidly nebo požadovanou úrovní výsledné kvality či parametry díla;
 - d) má k dispozici všechny podklady a informace potřebné k provedení a dokončení díla.
 - e) zhotovitel objednateli odpovídá za veškeré po podpisu smlouvy zjištěné vady, rozpory či nedostatky, které měl a mohl s vynaložením odborné péče zjistit podle tohoto ustanovení smlouvy před jejím podpisem.
- 2.5.** Zhotovitel se zavazuje provést na své náklady a nebezpečí dílo popsané článku 2. smlouvy a řádně a včas je předat objednateli ve lhůtě podle čl. 4 smlouvy. Objednatel se zavazuje řádně provedené dílo převzít a zaplatit za něj cenu podle čl. 3 smlouvy.
- 2.6.** Zhotovitel se dále zavazuje provést na požádání objednatele **případné další dodatečné práce**, nutné k řádnému zpracování nebo dokončení předmětu smlouvy, jejichž potřebnost ke splnění účelu této smlouvy je objektivně doložena a vyvstala až v průběhu plnění díla a jejichž potřebnost nebylo možné při vynaložení náležité péče předvídat před uzavřením smlouvy (dále jen „vícepráce“).
- 2.7.** Smluvní strany se dále dohodly, že pokud v průběhu provádění díla bude zjištěno, že některé práce, činnosti a dodávky obsažené v položkovém rozpočtu nejsou nutné k řádnému provedení díla (dále jen „méněpráce“), nebudou zhotovitelem provedeny a fakturovány. Rozhodnutí o neprovedení méněprací může být učiněno po dohodě kontaktních osob objednatele a zhotovitele pro věci technické, dotčené práce musí být přesně specifikovány zápisem ve stavebním deníku, popř. v zápise z kontrolního dne s podpisem zástupců obou stran.

Článek 3 Cena za dílo

- 3.1.** Smluvní strany se ve smyslu zákona č. 526/1990 Sb., o cenách, ve znění pozdějších předpisů, dohodly na celkové, nejvýše přípustné ceně za dílo, specifikované v čl. 2 smlouvy, a to ve výši:

418 441,00 Kč bez DPH

(slovy: čtyři sta osmnáct tisíc čtyři sta čtyřicet jedna korun českých).

- 3.2.** K celkové ceně díla bez DPH bude účtována daň z přidané hodnoty ve výši platné v době poskytnutí zdanitelného plnění. V době uzavření této smlouvy je zákonem stanovena sazba DPH ve výši 21 %, což činí 87 872,61 Kč a celková cena za dílo včetně DPH tedy činí 506 313,61 Kč.
- 3.3.** Celková cena za dílo podle odst. 3.1. a 3.2. čl. 3 smlouvy se skládá z ceny:
- a) za 1. etapu díla
38 000,00 Kč bez DPH
7 980,00 Kč DPH 21%
45 980,00 Kč včetně DPH
(slovy: čtyřicet pět tisíc devět set osmdesát korun českých včetně DPH)
- b) za 2. etapu díla
380 441,00 Kč bez DPH
79 892,61 Kč DPH 21%
460 333,61 Kč včetně DPH
(slovy: čtyři sta šedesát tisíc tři sta třicet tři korun českých 61 haléřů včetně DPH)
- Z toho cena za AD: 10 000,00 Kč bez DPH (12 100,00 Kč včetně DPH, 2 100,00 Kč 21% DPH)
- 3.4.** Podrobná skladba ceny za dílo podle této smlouvy, jednotkové ceny a celková cena jsou uvedeny v nabídce zhotovitele na plnění veřejné zakázky specifikované v bodu 2.1.1. odst. 2.1. čl. 2 smlouvy (dále jen „cenová kalkulace“). V těchto cenách jsou již zahrnuty veškeré náklady zhotovitele spojené s plněním této smlouvy (všechny práce, činnosti a dodání věcí nezbytných pro řádné provedení a dokončení díla a odstranění všech jeho vad a splnění ostatních povinností zhotovitele plynoucích z této smlouvy).
- 3.5.** Cena 2. etapy díla bude po vypracování 1. etapy díla doložena položkovým rozpočtem. Položkový rozpočet nesmí překročit nejvýše přípustnou cenu 2. etapy díla, specifikovanou v písm. b) odst. 3.3. čl. 3 smlouvy. Položkový rozpočet bude členěn ve smyslu pokynu MF č. D-22 k §26 zákona č.586/1992 Sb., ve znění pozdějších předpisů.
- 3.6.** Zhotovitel má podle této smlouvy právo na zaplacení ceny pouze skutečně provedených prací a poskytnutých dodávek.
- 3.7.** Cena díla může být zvýšena dohodou smluvních stran pouze v případě víceprací podle odst. 2.6. čl. 2 smlouvy. Povinnost realizovat vícepráce a právo na jejich úhradu má zhotovitel až po uzavření dodatku k této smlouvě.
- 3.8.** Potřebu provedení víceprací a jejich vymezení (formou výkazu výměr, popř. s výkresovou dokumentací) je zhotovitel povinen písemně oznámit objednateli bez zbytečného odkladu. Požadavek na změny ze strany objednatele (vícepráce a záměny materiálů, prvků a hmot) není zhotovitel oprávněn odmítnout v případě, že nebude v rozporu s účelem a předmětem této smlouvy.
- 3.9.** Případné vícepráce budou oceňovány takto:
- a) v případě položky obsažené v cenové kalkulaci a u 2. etapy díla následně v položkovém rozpočtu bude použita jednotková cena z rozpočtu (cenové kalkulace), maximálně však do výše směrných cen stavebně montážních prací ÚRS Praha, a.s., platných v době realizace těchto prací,
- b) v ostatních případech budou vícepráce oceňovány podle katalogů popisů a směrných cen stavebně montážních prací ÚRS Praha, a.s., platných v době realizace těchto prací, případně individuální kalkulací nákladů prací neobsažených v těchto cenících. Agregované položky nejsou přípustné.

Článek 4 **Čas a místo plnění**

- 4.1. Termín dokončení 1. etapy díla: **nejpozději do 75 kalendářních dnů od účinnosti smlouvy.**
- 4.2. Termín předání a převzetí staveniště-pracoviště: **nejpozději do 5 pracovních dnů od předání řádně dokončené 1. etapy díla objednateli.** Zhotovitel je povinen v souladu s odst. 14.1. čl. 14 smlouvy vyřídít si v dostatečném předstihu potřebná povolení ke vstupu a vjezdu osob a vozidel do vojenského objektu.

Termín předání zhotovitel dohodne s kontaktní osobou objednatele pro věci technické uvedené v záhlaví smlouvy. Objednatel předá zhotoviteli staveniště - pracoviště zápisem o předání staveniště - pracoviště.
- 4.3. Termín zahájení 2. etapy díla: **do 5 pracovních dnů od předání staveniště - pracoviště.**
- 4.4. Termín dokončení 2. etapy díla (včetně doby pro odstranění případných vad z přejímacího řízení a doby pro vyklizení staveniště): **nejpozději do 150 kalendářních dnů od účinnosti smlouvy.**
- 4.5. Termín dokončení jednotlivých etap díla lze prodloužit pouze na základě dodatku ke smlouvě po dohodě smluvních stran, a to v případě nutnosti provést vícepráce nebo v případě výskytu skutečností, které nebylo objektivně možné v době uzavření smlouvy předvídat, které po přechodnou dobu bránily v provádění díla a které vznikly bez zavinění na straně zhotovitele.
- 4.6. Místem plnění je budova MO/A, posádka Praha, náměstí Svobody 471, 160 00, Praha 6.

Článek 5 **Podmínky provádění díla**

- 5.1. Zhotovitel bude informovat objednatele o stavu rozpracované 1. etapy díla na technických radách (TER), které bude zhotovitel organizovat podle potřeby, nejméně však 1x v průběhu zpracování PD, nebo na TER organizovaných objednatelem. Vstupní TER se zhotovitel zavazuje zorganizovat nejpozději do 5 pracovních dnů od účinnosti smlouvy. Objednatel se zavazuje poskytnout zhotoviteli součinnost při zajištění, resp. zprostředkování účasti zástupců Ministerstva obrany na TER. Zápisy z TER budou součástí dokladové části PD.
- 5.2. Vzhledem k tomu, že objednatel není dle platné legislativy oprávněn vydat zhotoviteli plnou moc k projednání projektové dokumentace, připraví zhotovitel v dostatečném časovém předstihu žádosti o posouzení projektové dokumentace, které prostřednictvím technického dozoru objednatele předloží objednateli k podpisu. Objednatel podepíše předložené žádosti bezodkladně a nejpozději do 5 pracovních dnů je předá cestou technického dozoru objednatele zhotoviteli. Předání žádostí a potřebných příloh příslušným orgánům a organizacím zajistí zhotovitel.
- 5.3. Zpracování případných připomínek dotčených orgánů a ostatních dotčených subjektů výstavby do projektové dokumentace nesmí být řešeno formou očíslovaných doplňků nebo změn k této projektové dokumentaci.
- 5.4. Objednatel pověřil jako svého zástupce k předání staveniště - pracoviště a potřebných podkladů zhotoviteli technický dozor objednatele uvedený v záhlaví smlouvy.
- 5.5. O předání věci k provedení díla bude sepsán protokol, který bude obsahovat informace o tom, co a v jakém stavu a rozsahu bylo předáno, kdo předal a převzal, kdy a kde k převzetí došlo.
- 5.6. Zhotovitel je povinen zabezpečit skladování a zajištění převzatých věcí k provedení díla a již zhotovených částí díla proti ztrátám, odcizení a poškození, a to až do doby jejich předání objednateli. Tato činnost je zahrnuta v celkové ceně za dílo.
- 5.7. Při předání staveniště - pracoviště bude zhotovitel seznámen s podmínkami provádění stavebních prací v objektech (na pozemcích) objednatele, s hranicí staveniště, připojovacími

body elektrické energie, vody, kanalizace atd., se zákresy známých tras podzemních vedení inženýrských sítí a nadzemních rozvodů a zařízení.

- 5.8. Zhotovitel je povinen seznámit se při protokolárním převzetí staveniště – pracoviště s rozmístěním a trasou podzemních a nadzemních vedení na staveništi – pracovišti, která nejsou předmětem díla, a tato vhodným způsobem ochránit, aby prováděním díla nedošlo k jejich poškození. Zhotovitel je povinen dodržovat všechny podmínky správců inženýrských sítí a nese veškeré důsledky a škody vzniklé jejich nedodržením. Zhotovitel provede před zahájením stavebních prací vytyčení všech stávajících podzemních inženýrských sítí. V případě odkrytí stávajících inženýrských sítí je před jejich opětovným zakrytím předá příslušným správcům sítí a provede zápis do stavebního (montážního) deníku s prohlášením o jejich neporušenosti.
- 5.9. Zhotovitel je povinen po celou dobu výstavby dodržovat na převzatém staveništi – pracovišti a na přístupových komunikacích (budou specifikovány při předání staveniště – pracoviště) čistotu a pořádek. Přístupové komunikace musí zůstat trvale průjezdné (popř. průchodné), v případě jejich poškození uvede zhotovitel tyto komunikace do původního stavu před poškozením. Pokud zhotovitel tyto komunikace znečistí, je povinen provést neprodleně jejich úklid.
- 5.10. Převzetím staveniště – pracoviště zhotovitel přebírá v plném rozsahu odpovědnost za dodržování příslušných právních předpisů v oblasti bezpečnosti a ochrany zdraví při práci, požární ochrany, ochrany životního prostředí, hygieny a ekologie ve stavbu dotčených prostorech včetně přístupových komunikací do těchto prostor.
- 5.11. Podrobnosti provádění kontroly zakrývaných prací a konstrukcí podle § 2626 OZ upravuje odst.7.5. čl. 7 smlouvy.
- 5.12. Požádá-li o to zhotovitel, umožní mu objednatel **odběr elektrické energie a vody**. Podmínky odběru, včetně způsobu úhrady nákladů, budou dojednány samostatným smluvním vztahem mezi zhotovitelem a objednatelem sjednaným cestou Správy PS 0014 Praha. Tento závazkový vztah je zhotovitel povinen uzavřít nejpozději do 21 kalendářní dnů od účinnosti smlouvy.
- 5.13. Zhotovitel zodpovídá za zabezpečení staveniště – pracoviště (zajištění proti krádeži, za jeho sřežení). Zhotovitel je povinen chránit stavbu před veškerými případnými škodami, způsobenými povětrnostními vlivy, jako je zatečení apod. Všechna opatření s tímto související jsou zahrnuta v ceně díla.
- 5.14. Při provádění díla zhotovitel dále:
- provede zakrytí stávajících stavebních prvků stavby tak, aby nedošlo k jejich poškození,
 - zajistí, aby nedocházelo k šíření prachu z patra, ve kterém budou probíhat stavební práce, do ostatních pater (plachty apod.),
 - provede po dokončení stavebních prací konečný úklid tak, aby byl prostor připraven k užívání.
- 5.15. Objednatel je oprávněn organizovat v průběhu realizace 2. etapy díla kontrolní dny a zhotovitel se zavazuje těchto kontrolních dnů účastnit. Z každého kontrolního dne bude pořízen zápis, který bude obsahovat zejména den a místo konání, seznam účastníků, projednávané záležitosti a přijaté závěry a podpisy účastníků. Zápis z kontrolního dne bude rozeslán všem zúčastněným. Kontrolní dny budou probíhat minimálně 1x za měsíc, v případě potřeby častěji. O skutečnosti, že proběhl kontrolní den, bude proveden zápis do stavebního deníku.

Článek 6

Nakládání s odpady

- 6.1. **Původcem odpadu**, který při provádění díla vznikne (s výjimkou odpadu podle odst. 6.2. čl. 6 smlouvy), je **zhotovitel**. Zhotovitel zajistí na vlastní náklady odstranění tohoto odpadu v souladu se zákonem č. 185/2001 Sb., o odpadech a o změně některých dalších zákonů, ve znění pozdějších předpisů. U odpadů materiálů, pro které je to z důvodů jejich legislativního odstranění nutné, zajistí zhotovitel příslušné laboratorní rozbory v souladu s platnou právní

úpravou (např. vyhláška č. 294/2005 Sb., o podmínkách ukládání odpadů na skládky a jejich využívání na povrchu terénu a změně vyhlášky č. 383/2001 Sb., o podrobnostech nakládání s odpady, ve znění pozdějších předpisů).

- 6.2.** Odpad charakteru **druhotné suroviny** (např. měď, bronz, mosaz, hliník, olovo, zinek, železo, ocel, cín, směsné kovy – litina, pozinkovaný plech apod. a kabely), které se vyskytnou v průběhu realizace předmětu této smlouvy, **zůstává majetkem objednatele**. Jeho likvidace (odprodej) bude řešena objednatelem samostatně. Zhotovitel v rámci realizace předmětu této smlouvy zabezpečí jeho uložení na určeném místě, příp. naložení do přistaveného kontejneru. Místo uložení, příp. místo přistavení kontejneru a kontaktní osoba objednatele pro nakládání s demontovanými druhotnými surovinami budou mezi smluvními stranami upřesněny při zahájení plnění předmětu této smlouvy a zapsány v zápise o předání a převzetí stavenišť-pracoviště, případně ve stavebním (montážním) deníku. Místo uložení, příp. místo přistavení kontejneru, bude ve vzdálenosti max. 3 km od místa vzniku tohoto odpadu.

Článek 7

Technický dozor objednatele

- 7.1.** Objednatel je oprávněn kontrolovat postup realizace a kvalitu prováděného díla (jeho jednotlivých etap), a to prostřednictvím technického dozoru objednatele uvedeného v záhlaví smlouvy (dále jen „TDO“). TDO sleduje zejména, zda je dílo prováděno v souladu s touto smlouvou, PD, příslušnými platnými předpisy a ČSN, časovým harmonogramem provádění díla a správními akty orgánů veřejné moci a správy. Zhotovitel je povinen v případě kontroly 1. etapy díla předložit TDO rozpracované dílo k nahlédnutí, a to nejpozději do 3 pracovních dnů od vyžádání. Na zjištěné nedostatky (vady) upozorňuje TDO zhotovitele zápisem do stavebního (montážního) deníku. Zhotovitel je povinen tyto zjištěné nedostatky (vady) v přiměřené lhůtě odstranit. TDO je oprávněn si přizvat k provedení kontroly třetí odborně způsobilé osoby. Zhotovitel je povinen zabezpečit účast svých pracovníků při provádění kontroly TDO.
- 7.2.** TDO je oprávněn přerušit provádění díla v případě, že zhotovitel závažným způsobem porušuje své povinnosti plynoucí mu z této smlouvy. O dobu, po kterou bylo nutno provádění díla přerušit, se neprodlužuje doba plnění díla. Zhotovitel nemá nárok na úhradu nákladů spojených s přerušením provádění díla.
- 7.3.** TDO je oprávněn sledovat obsah stavebního (montážního) deníku a k zápisům zhotovitele připojovat své stanovisko. Nesouhlasí-li zástupce zhotovitele pro věci technické (dále jen „zástupce zhotovitele“) se zápisem TDO nebo zástupce zpracovatele PD do stavebního (montážního) deníku, musí k tomuto zápisu připojit své stanovisko nejpozději do 3 pracovních dnů, jinak se má za to, že se zněním zápisu souhlasí. TDO je povinen vyjadřovat se k zápisům ve stavebním deníku učiněným zástupcem zhotovitele nejpozději do 5 pracovních dnů. Dojde-li k rozporu, budou tyto řešeny v přiměřené lhůtě dohodou smluvních stran.
- 7.4.** Zápisy ve stavebním (montážním) deníku se nepovažují za změnu této smlouvy, ale slouží jako podklad pro případné vypracování dodatků této smlouvy.
- 7.5.** Před zakrytím prací a konstrukcí, kde nebude možno dodatečně zjistit jejich rozsah a kvalitu, je zástupce zhotovitele povinen 5 pracovních dnů předem **prokazatelně** vyzvat (např. písemně e-mailem na adresu: [redacted] příp. záznamem do stavebního deníku) TDO k provedení kontroly. Jestliže se TDO nedostaví a neprovede kontrolu těchto prací, bude zhotovitel pokračovat v pracích. Jestliže objednatel bude dodatečně požadovat odkrytí těchto prací, je zhotovitel povinen toto odkrytí provést na náklady objednatele. V případě, že se při dodatečné kontrole zjistí, že práce nebyly řádně provedeny, hradí náklady zhotovitel. Zhotovitel hradí vynaložené náklady i v případě, kdy nevyzve objednatele k převzetí zakrývaných prací v uvedené lhůtě a objednatel si vyžádá jejich odkrytí a zjistí, že byly provedeny řádně. Specifikace zakrývaných prací bude zhotovitelem zapsána do stavebního deníku ihned po jeho založení. Zhotovitel se rovněž zavazuje informovat TDO o

veškerých prováděných zkouškách a měřeních ověřujících řádné provedení díla dle platných předpisů a ČSN a přizvat k nim TDO minimálně 3 pracovní dny předem. Zhotovitel seznámí TDO písemně s jejich výsledky. Objednatel si vyhrazuje právo k výsledkům zkoušek se vyjádřit a v případě pochybností o jejich průkaznosti může nařídít jejich opakování. TDO má právo požadovat kdykoliv během provádění díla předložení písemné dokumentace tak, aby mohly být kvalitativní požadavky jednoznačně prověřeny. Skryje-li nebo zatají zhotovitel sám nebo prostřednictvím někoho část díla, která je určena zkouškám, kontrolám nebo schválením před jejich zadáním nebo dokončením, provedením, je zhotovitel na pokyn TDO povinen tuto část díla odkrýt nebo jinak zpřístupnit a umožnit ji podrobit určeným zkouškám, kontrolám a schvalovacím procedurám, nechat je uspokojivě provést a ukončit a na vlastní náklady uvést dílo do řádného stavu.

- 7.6. Zhotovitel je povinen dodržovat předaný podrobný harmonogram prací. Případné změny harmonogramu musí být řádně zdůvodněny a odsouhlaseny TDO a zástupcem uživatele na kontrolních dnech. Zhotovitel bude sledovat průběh plnění harmonogramu, o zpoždění včetně důvodů bude cestou kontrolních dní informovat TDO, současně předloží návrh na úpravu harmonogramu. Zjistí-li TDO nedodržování časového harmonogramu, zhotovitel provede neodkladně na výzvu do 5 dnů aktualizaci časového harmonogramu. Změnou harmonogramu prací nesmí být z důvodů na straně zhotovitele dotčen sjednaný termín dokončení a předání díla.

Článek 8 Podmínky předání díla

- 8.1. Objednatel pověřil jako své zástupce k převzetí díla (jeho etap) zaměstnance oprávněně k jednání ve věcech technických uvedené v úvodu smlouvy (dále jen „přijímající“).
- 8.2. Zhotovitel doručí řádně dokončenou 1. etapu díla objednateli osobně nebo poštou na adresu Agentura hospodaření s nemovitým majetkem, Hradební 772/12, P.O.BOX č. 45, 110 05 Praha 1 v den stanovený zhotovitelem se zohledněním lhůty potřebné pro zajištění kontroly dle odst. 8.4 čl. 8 smlouvy tak, aby byl dodržen termín předání dokončené 1. etapy díla dle odst. 4.1. čl. 4 smlouvy.
- 8.3. Zhotovitel předá projektovou dokumentaci ve 2 vyhotoveních v tištěné a v 1 vyhotovení v elektronické podobě, Dokladová část bude předána v originále a ve 2 kopiích ve formátu * dwg a zároveň ve formátu *pdf.
- 8.4. Po doručení projektové dokumentace provede technický dozor do 3 pracovních dnů kontrolu předaných výstupů 1. etapy díla z hlediska správnosti, úplnosti a kvality jejího obsahu ve smyslu uzavřené smlouvy (včetně případných dodatků) a závěrů z technických rad (dále také jen „TER“) a potvrdí zápis o předání a převzetí 1. etapy díla (dále jen „zápis“). Bude-li 1. etapa díla bez vad s doložkou bez výhrad. Jeden výtisk potvrzeného zápisu předá objednatel zhotoviteli nejpozději do 7 kalendářních dnů od doručení dokončeného 1. etapy díla. V případě vad díla, které brání převzetí, technický dozor objednatele do 3 pracovních dnů od doručení oznámí telefonicky a současně i e-mailem zhotoviteli, že 1. etapu díla nepřevzme a nepotvrdí zápis. Vady díla technický dozor objednatele oznámí písemně dopisem zhotoviteli do 7 kalendářních dnů od doručení a 1. etapu díla mu vrátí k odstranění zjištěných vad.
- 8.5. Zhotovitel je povinen minimálně 10 kalendářních dnů předem písemně oznámit objednateli na adresu pro doručování uvedenou v záhlaví smlouvy termín, kdy bude 2. etapa díla dokončena a připravena k předání. Objednatel nejpozději do 5 kalendářních dnů ode dne doručení tohoto oznámení sdělí zhotoviteli dopisem datum a hodinu zahájení předání díla.
- 8.6. Zhotovitel nejpozději 2 pracovní dny před datem zahájení předání díla předloží TDO v jednom vyhotovení doklady požadované v tomto odstavci.

Zhotovitel při předání předloží:

- a) očíslovaný seznam předávané dokumentace;
- b) dokumentaci skutečného provedení díla potvrzenou zhotovitelem ve 3 vyhotoveních

- v listinné podobě a v 1 vyhotovení v digitální podobě na datových nosičích (textová část ve formátu kompatibilním s MS WORD, výkresová část ve formátu kompatibilním se softwarem Autocad a dále ve formátu *.pdf);
- c) originál stavebního deníku;
 - d) zápisy a osvědčení o provedených zkouškách a měřeních ověřujících řádné provedení stavby dle platných předpisů a ČSN (revizní zprávy prosté vad, doklady o tlakových zkouškách,.....);
 - e) prohlášení zhotovitele, že stavba dosahuje předepsaných projektovaných parametrů;
 - f) souhlasná stanoviska všech dotčených orgánů státní správy i resortu Ministerstva obrany nutných k zajištění dokladu o povoleném účelu užívání stavby ve smyslu § 119 stavebního zákona, včetně dokladu o vypořádání případných připomínek těchto orgánů dle bodu 2.1.2.odst. 2.1. čl. 2 smlouvy;
 - g) konečný seznam poddodavatelů s údaji dle odst. 13.10. čl. 13 smlouvy;
 - h) certifikáty a prohlášení o shodě podle zákona č. 22/1997 Sb., o technických požadavcích na výrobky a o změně a doplnění některých zákonů, ve znění pozdějších předpisů, na použité výrobky a zařízení (platnost certifikátu NBÚ – viz odst.13.5. čl. 13 smlouvy), u zařízení EPS dodat certifikát vystavený akreditovaným certifikačním orgánem;
 - i) protokoly o shodě (certifikáty, atesty) pro ostatní výše neuvedené použité materiály a výrobky;
 - j) časově neomezené licence a instalační média na veškerý instalovaný software;
 - k) dokumentaci nově nainstalovaných věcných prostředků požární ochrany a požárně bezpečnostních zařízení, včetně dokladů o jejich montáži;
 - l) doklad o uložení odpadu vzniklého ze stavební činnosti této smlouvy na oficiálně povolenou skládku a evidenci odpadů podle § 16 odst. 1 písm. g) zákona č. 185/2001 Sb., o odpadech a o změně některých dalších zákonů, ve znění pozdějších předpisů a vyhlášky č. 383/2001 Sb., o podrobnostech nakládání s odpady, ve znění pozdějších předpisů;
 - m) v případě, že součástí díla je zařízení vyžadující pravidelný servis, předá zhotovitel objednateli jejich seznam podle druhu, s uvedením názvu, identifikace (výr. číslo, ..), výrobce, umístění s uvedením četnosti a obsahu pravidelného servisu (v členění po jednotlivých úkonech) – tento seznam předá zhotovitel objednateli minimálně pracovních dní před datem zahájení předání díla;
 - n) technickou dokumentaci jednotlivých zařízení uvedených v seznamu dle písm. m): záruční listy, atesty, návody k použití, pasporty, atp. a dokumentaci pro řádnou obsluhu, provozování a údržbu (návrh provozního řádu, provozní, resp. servisní knížku, ...) a doklad o zaškolení obsluhy;
 - o) pokyny, pravidla a doporučení zhotovitele pro používání, údržbu a provoz technických prostředků zabezpečení, zápisy o zaškolení obsluhy,
 - p) popřípadě další doklady, které vyžádal objednatel, formou zápisu do stavebního (montážního) deníku v minimálním předstihu 20 kalendářních dnů;

Doklady budou předloženy ve 3 výtiscích v očíslovaných složkách opatřených seznamem (pokud výše není uvedeno jinak). Veškerá provozní dokumentace (návody k použití, návody k obsluze,) bude dodána v českém jazyce.

Pokud dokumentace a doklady podle tohoto odstavce nebudou předloženy, bude objednatel považovat dílo za nezpůsobilé předání.

- 8.7. Zhotovitel se zavazuje, že při předání 2. etapy díla bude přítomna osoba pověřená statutárním orgánem zhotovitele se znalostí českého jazyka, která bude schopna řešit případné nedostatky zjištěné při převímce díla. V opačném případě převímající dílo nepřevzme.
- 8.8. O předání díla bude sepsán protokol, který bude obsahovat informace o tom, co a v jakém stavu a rozsahu bylo předáno, kdo předal a převzal, kdy a kde k převzetí došlo.
- 8.9. Převímající převezme po provedení fyzické kontroly dokončenou 2. etapu díla bez zjevných vad s doložkou „bez výhrad“. V případě zjištění ojedinělých drobných vad, nebránících užívání, převezme objednatel 2. etapu díla „s výhradami“. V takovémto případě převímající veškeré

zjevné vady výslovně uvede do zápisu. V případě zjištění, že 2. etapa díla nebyla řádně dokončena nebo že vykazuje vady, které brání jejímu řádnému užívání, objednatel převzetí této etapy díla odmítne. O důvodech odmítnutí převzetí bude sepsán protokol, ve kterém obě strany uvedou své vyjádření k vadám díla bránícím předání a navrhovanému způsobu jejich řešení.

- 8.10. Lhůta pro předání a převzetí dokončené 2. etapy díla činí maximálně 2 pracovní dny od zahájení předání díla.

Článek 9

Platební a fakturační podmínky

- 9.1. Právo fakturovat 1. etapu díla vznikne zhotoviteli dnem podpisu zápisu o předání a převzetí této části díla objednatelem.
- 9.2. Právo fakturovat 2. etapu díla vznikne zhotoviteli dnem podpisu zápisu o předání a převzetí této části díla objednatelem. Datem zdanitelného plnění je den podpisu tohoto zápisu.
- 9.3. Faktura musí obsahovat všechny náležitosti řádného daňového dokladu podle platné právní úpravy, zejména podle zákona č. 235/2004 Sb., o dani z přidané hodnoty, ve znění pozdějších předpisů (dále jen „zákon o DPH“), a podle § 435 OZ. Dále musí faktura obsahovat tyto údaje:
- označení „faktura – daňový doklad“;
 - evidenční číslo daňového dokladu;
 - označení objednatele na faktuře: **Česká republika – Ministerstvo obrany, Tychonova 1, PRAHA 6, 160 00 PRAHA 6;**
 - číslo smlouvy a datum jejího uzavření;
 - název a sídlo smluvních stran, obchodní název, adresa;
 - IČO, DIČ smluvních stran;
 - předmět dodávky a název díla;
 - den vystavení faktury a datum splatnosti (30 kalendářních dnů od doručení objednateli);
 - označení banky a čísla účtu zhotovitele, na který má být faktura uhrazena;
 - cenu bez DPH, v případě poskytnutí stavebních a montážních prací, na které se podle § 92e zákona o DPH vztahuje režim přenesení daňové povinnosti, zhotovitel na vystaveném daňovém dokladu uvede sdělení, že výši DPH je povinen doplnit a přiznat objednatel, v ostatních případech základ, sazbu a výši DPH a cenu celkem včetně DPH;
 - poslední faktura bude obsahovat výslovné označení „konečná faktura“.
- 9.4. K faktuře musí být připojen:
- technickým dozorem objednatele odsouhlasený soupis provedených prací dle položkového rozpočtu (cenové kalkulace)
 - zápis o předání a převzetí dokončeného díla (ke konečné faktuře).
- 9.5. Faktura bude objednateli doručena ve 2 vyhotoveních (originál a 1 kopie) na adresu pro doručování uvedenou v záhlaví smlouvy.
- 9.6. Splatnost faktur je 30 dnů ode dne jejich doručení objednateli, u faktur doručených objednateli v kalendářním měsíci prosinec a leden se smluvní strany dohodly na prodloužené lhůtě splatnosti 60 dnů ode dne doručení faktury objednateli.
- 9.7. Faktura se považuje za uhrazenou okamžikem odepsání fakturované částky z účtu objednatele a jejím směřováním na účet zhotovitele.
- 9.8. Objednatel je oprávněn fakturu vrátit zhotoviteli ve sjednané lhůtě splatnosti, neobsahuje-li některý údaj nebo přílohu uvedenou ve smlouvě nebo má jiné závady v obsahu nebo nedostatečný počet výtisků. Při vrácení faktury objednatel uvede důvod jejího vrácení a v případě oprávněného vrácení zhotovitel vystaví fakturu novou. Oprávněným vrácením faktury přestává běžet původní lhůta splatnosti a běží znovu ode dne doručení nové faktury objednateli. Zhotovitel je povinen novou fakturu doručit objednateli do 10 kalendářních dnů ode dne, kdy mu byla doručena oprávněně vrácená faktura.

- 9.9. Budou-li u zhotovitele shledány důvody k naplnění institutu ručení příjemce zdanitelného plnění podle § 109 zákona o DPH bude objednatel při zaslání úplaty vždy postupovat zvláštním způsobem zajištění daně podle § 109a tohoto zákona.
- 9.10. Zálohové platby nebudou poskytovány.

Článek 10

Vlastnictví a odpovědnost za škodu

- 10.1. Vlastníkem zhotovované 1. etapy díla je až do jejího předání objednateli zhotovitel. Vlastníkem věci, která byla zhotoviteli předána k provedení díla a vlastníkem zhotovované 2. etapy díla je po celou dobu plnění objednatel.
- 10.2. Nebezpečí škody na věcech předaných k provedení díla a na prováděném díle až do předání objednateli nese zhotovitel.
- 10.3. Zhotovitel odpovídá za všechny škody, které vzniknou jeho činností v důsledku provádění díla objednateli, případně třetím osobám, a je povinen vzniklé škody nahradit nebo odstranit na své náklady.
- 10.4. Smluvní strany se dohodly, že v případě náhrady škody se bude hradit pouze skutečná, prokazatelně vzniklá škoda.
- 10.5. Zhotovitel se zavazuje mít po dobu plnění předmětu smlouvy uzavřeno **pojištění odpovědnosti** za škodu způsobenou jeho činností v důsledku provádění díla objednateli, případně třetím osobám, a to ve výši pojistného plnění min. 1 mil. Kč. Smlouvu týkající se předmětného pojištění (úředně ověřenou kopií) je zhotovitel povinen předložit objednateli nejpozději do 14 kalendářních dnů od účinnosti smlouvy.

Článek 11

Záruka za jakost, vady díla a reklamace

- 11.1. Zhotovitel přejímá záruku za jakost díla ve smyslu ustanovení § 2619 OZ po dobu **60 měsíců** od předání a převzetí dokončené 2. etapy díla, případně ode dne, kdy zhotovitel odstraní vady zjištěné při předání této etapy díla a specifikované v předávacím protokolu. Záruční doba neběží po dobu, po kterou objednatel nemůže užívat dílo pro jeho u zhotovitele uplatněné vady. Smluvní strany se výslovně dohodly, že vyskytne-li se v průběhu záruční doby skrytá vada díla, má se za to, že touto vadou dílo trpělo již v době předání. Záruku za 1. etapu díla nese zhotovitel po celou dobu životnosti 2. etapy díla.
- 11.2. Práva z vadného plnění (dále jen „reklamace“) se řídí ustanoveními § 2615 a násl. a 2629 a násl. OZ.
- 11.3. Reklamace se uplatňují písemně.
- 11.4. Zhotovitel je povinen se k reklamaci písemně vyjádřit do 3 pracovních dnů ode dne jejího obdržení. Ve svém vyjádření zhotovitel uvede, zda vady uznává (včetně návrhu způsobu a termínu jejich odstranění), nebo důvody, proč vady neuznává. Pokud tak neučiní, má se za to, že je reklamace oprávněná.
- 11.5. Zhotovitel je povinen zahájit práce na odstranění vady do 24 hodin od jejího nahlášení objednatelům a nejpozději do 3 pracovních dnů od obdržení reklamace, nedohodnou-li se smluvní strany s ohledem na charakter vady jinak, tyto vady odstranit. Po uplynutí této lhůty je objednatel oprávněn pověřit odstraněním vad díla jinou odbornou firmu s tím, že zhotoviteli přeúčtuje veškeré takto vzniklé náklady.

- 11.6. V případě výskytu reklamované vady u 2. etapy díla týkající se bezpečnostních, komunikačních a informačních systémů nebo jejich prvků je zhotovitel povinen zajistit odstranění reklamované vady alespoň provizorním způsobem nejpozději do 24 hodin od uplatnění reklamace.
- 11.7. O způsobu vyřízení reklamované vady bude sepsán protokol.
- 11.8. Zhotovitel je povinen nahradit všechny škody, které vzniknou objednateli či třetí osobě v důsledku vady díla.

Článek 12

Smluvní pokuty a úrok z prodlení

- 12.1. V případě, že zhotovitel nedodrží termín dokončení 1. etapy díla sjednaný v této smlouvě, uhradí objednateli smluvní pokutu ve výši 500 Kč, a to za každý i započatý den prodlení.
- 12.2. V případě, že zhotovitel nedodrží termín zahájení 2. etapy díla sjednaný v této smlouvě, uhradí objednateli smluvní pokutu ve výši 1 000 Kč, a to za každý i započatý den prodlení.
- 12.3. V případě, že zhotovitel nedodrží termín dokončení 2. etapy díla sjednaný v této smlouvě, uhradí objednateli smluvní pokutu ve výši 2 000 Kč, a to za každý i započatý den prodlení.
- 12.4. V případě, že zhotovitel nebude plnit povinnosti specifikované v odst. 5.9. čl. 5 smlouvy a objednatelem bude písemně vyzván (postačuje zápis ve stavebním deníku) ke zjednání nápravy s uvedením termínu, a tento termín zjednání nápravy nebude ze strany zhotovitele dodržen, uhradí zhotovitel objednateli smluvní pokutu ve výši 1 000 Kč, a to za každý i započatý den prodlení.
- 12.5. V případě, že zhotovitel poruší povinnosti specifikované v odst. 5.10. čl. 5 smlouvy, uhradí zhotovitel objednateli smluvní pokutu ve výši 1 000 Kč, a to za každé jednotlivé porušení těchto povinností.
- 12.6. V případě prodlení s předložením pojistné smlouvy specifikované v odst. 10.5. čl. 10 smlouvy, uhradí zhotovitel objednateli smluvní pokutu ve výši 1 000 Kč, a to za každý i započatý den prodlení.
- 12.7. V případě, že zhotovitel bude v prodlení s odstraňováním vad podle čl. 11 smlouvy, uhradí zhotovitel objednateli smluvní pokutu ve výši 1 000 Kč, a to za každý i započatý den prodlení a za každou vadu zvlášť.
- 12.8. V případě, že zhotovitel poruší některou z povinností specifikovaných v odst. 13.1. čl. 13 smlouvy, uhradí zhotovitel objednateli smluvní pokutu ve výši 500 Kč, a to za každé jednotlivé porušení těchto povinností.
- 12.9. V případě, že zhotovitel nedodrží termín, který bude sjednán na základě odst. 13.9. čl. 13 smlouvy, uhradí zhotovitel objednateli smluvní pokutu ve výši 500 Kč, a to za každý i započatý den prodlení. Toto ujednání neplatí, pokud nedodržení termínu neleží prokazatelně na straně zhotovitele.
- 12.10. V případě prodlení se splněním kteréhokoliv z termínů uvedených v odst. 13.10. čl. 13 smlouvy (seznam poddodavatelů s požadovanými údaji), uhradí zhotovitel objednateli smluvní pokutu ve výši 500 Kč, a to za každý i započatý den prodlení.
- 12.11. V případě, že zhotovitel oznámí objednateli, že je 2. etapa díla dokončena a připravena k odevzdání a při převjímacím řízení objednatel zjistí, že tomu tak není, uhradí zhotovitel objednateli smluvní pokutu ve výši 1 000 Kč.
- 12.12. V případě prodlení objednatele s úhradou faktury uhradí objednatel zhotoviteli úrok z prodlení za každý započatý den prodlení ve výši stanovené nařízením vlády č. 351/2013 Sb., kterým se určuje výše úroků z prodlení a nákladů spojených s uplatněním pohledávky, určuje odměna likvidátora, likvidačního správce a člena orgánu právnické osoby jmenovaného soudem

a upravují některé otázky Obchodního věstníku a veřejných rejstříků právnických osob a fyzických osob.

- 12.13.** Smluvní pokuty (respektive úrok z prodlení) sjednané touto smlouvou a náklady na vymáhání pohledávek uhradí povinná strana straně oprávněné na základě faktury vystavené oprávněnou stranou. Splatnost si smluvní strany sjednávají do 30 dnů po jejího doručení povinné straně. Právo uplatňovat a vymáhat smluvní pokuty (respektive úrok z prodlení) vzniká prvním dnem následujícím po marném uplynutí lhůty.
- 12.14.** Smluvní pokuty a úrok z prodlení hradí povinná strana bez ohledu na to, zda a v jaké výši vznikla druhé smluvní straně škoda. Škoda a její náhrada je vymahatelná samostatně vedle smluvní pokuty. Smluvní strany výslovně vylučují použití § 2050 OZ.
- 12.15.** Smluvní pokuty podle této smlouvy si smluvní strany sjednávají jako ujednání na samotné smlouvě nezávislá pro případ, že jejich smluvní vztah z nějakého důvodu zanikne před řádným dokončením a předáním díla (např. dohodou nebo odstoupením). To znamená, že zůstane zachováno právo objednatele uplatňovat po zhotoviteli smluvní pokuty, na něž mu vznikl nárok po dobu platnosti smlouvy.

Článek 13 **Zvláštní ujednání**

- 13.1.** Zhotovitel bere na vědomí, že místem plnění jsou objekty důležité pro obranu státu ve smyslu § 29 zákona č. 222/1999 Sb., o zajišťování obrany ČR, ve znění pozdějších předpisů. V této souvislosti se zavazuje dodržovat následující požadavky objednatele:
- a) Na provádění díla se nebudou podílet občané cizí státní příslušnosti, bez státní příslušnosti nebo s několika státními příslušnostmi (s výjimkou občanů členských států NATO a EU).
 - b) Zhotovitel bude dodržovat veškerá interní nařízení upravující vstup do těchto objektů, případně další omezení stanovená přímým uživatelem, která byla v této souvislosti vydána příslušným orgánem, do jehož působnosti tyto objekty důležité pro obranu státu náleží a se kterými byl seznámen. Nedodržení tohoto ujednání, může být důvodem k vystavení zákazu vstupu pro zaměstnance nebo vydání zákazu vjezdu pro dopravní prostředky.
 - c) K udělení povolení vstupu a vjezdu do vojenského objektu předloží zhotovitel min. 7 dnů před zahájením prací seznam všech zaměstnanců, kteří budou vstupovat do vojenského objektu (zejména jméno, příjmení, datum a místo narození, číslo občanského průkazu a adresa trvalého bydliště) a seznam registračních značek dopravních prostředků.
 - d) Vystavená povolení opravňující ke vstupu a vjezdu do vojenského objektu vydaná uživatelem se zhotovitel zavazuje vrátit nejpozději v termínu ukončení díla. Nedodržení tohoto ujednání ze strany zhotovitele, opravňuje objednatele k pozastavení platby daňového dokladu (faktury) do doby odstranění uvedeného nedostatku zhotovitelem.
 - e) Práce nemohou být ve vojenském objektu, pokud se smluvní strany nedohodnou jinak, prováděny ve dnech pracovního klidu a dále mimo běžnou pracovní dobu, tj. mimo dobu 8,00 - 18,00 hod.
- 13.2.** Při provádění díla se zhotovitel zavazuje dodržovat platné právní předpisy (včetně standardů NBÚ). Smluvní strany se dohodly, že platné ČSN jsou pro účely této smlouvy považovány za závazné.
- 13.3.** Zhotovitel se zavazuje používat při provádění díla pouze výrobky, které splňují technické požadavky stanovené zákonem č. 22/1997 Sb., o technických požadavcích na výrobky, ve znění pozdějších předpisů, a předpisy souvisejícími. Veškeré materiály, zařízení apod. použité při zhotovování díla budou nové (tzn. vyrobené ne dříve než v roce 2016), nepoužité, nerepasované a budou odpovídat veškerým platným technickým normám a předpisům. Tuto skutečnost doloží zhotovitel příslušnými doklady.
- 13.4.** Zhotovitel je povinen vrátit objednateli veškerou zapůjčenou dokumentaci, a to nejpozději do 14 kalendářních dnů po předání 1. etapy díla objednateli.

- 13.5. Zhotovitel se zavazuje použít při realizaci díla u bezpečnostních systémů pouze technické prostředky certifikované NBÚ (mechanické zábranné prostředky musí mít rovněž atest státem akreditované zkušebny). Platnost certifikátů použitých technických prostředků musí být minimálně 1 rok ode dne protokolárního převzetí dokončeného díla objednatelem.
- 13.6. Zhotovitel je povinen vést po dobu plnění 2. etapy díla stavební (montážní) deník. Náležitosti, obsah a režim zápisů do stavebního (montážního) deníku jsou dány platnými právními předpisy (Stavební zákon a příslušné prováděcí vyhlášky). Během pracovní doby musí být stavební (montážní) deník na staveništi-pracovišti trvale přístupný oprávněným osobám.
- 13.7. Zhotovitel je povinen plnit požadavky stanovené RMO č. 28/2002 Věstníku MO – čl. 9 a 10 (příloha č. 4 smlouvy), dané § 7 vyhl. MO č. 273/1999 Sb. na základě § 36 zákona č. 219/1999 Sb.
- 13.8. Zhotovitel je povinen písemně sdělit objednateli veškeré změny týkající se jeho právní subjektivity nejpozději do 5 dnů od okamžiku, kdy k nim došlo, zejména vstup do likvidace a prohlášení úpadku, v dané lhůtě je zhotovitel rovněž povinen sdělit objednateli zahájení insolvenčního řízení.
- 13.9. Zhotovitel se zavazuje realizovat práce, které vyplynou v průběhu zajišťování dokladu o povoleném účelu užívání stavby ve smyslu § 119 stavebního zákona, v rámci ceny díla sjednané touto smlouvou. Zhotovitel na základě písemné výzvy (e-mailem, faxem) provede v termínu dle dohody s objednatelem doplnění dokladové části zhotoveného a provede nutné stavební práce.
- 13.10. Zhotovitel je oprávněn realizovat dílo ve spolupráci s jinými subjekty – poddodavateli. Zhotovitel je přitom plně odpovědný za provádění prací svých poddodavatelů. Zhotovitel je povinen předložit objednateli seznam všech svých poddodavatelů (včetně uvedení předpokládané procentní výše finančního podílu poddodavatele na celkové ceně díla) nejpozději při protokolárním předání staveniště a je povinen jej průběžně aktualizovat. Konečný seznam poddodavatelů s uvedením konečné procentní výše finančního podílu poddodavatelů na celkové ceně díla je zhotovitel povinen předložit objednateli nejpozději při předání díla. Zhotovitel předloží objednateli rovněž seznam poddodavatelů s uvedením procentní výše finančního podílu poddodavatelů na celkové ceně díla za příslušný kalendářní rok, a to nejpozději do 28. února následujícího kalendářního roku. Změnu poddodavatele, jehož prostřednictvím zhotovitel prokázal v rámci výběrového řízení na realizaci díla kvalifikační předpoklady, není zhotovitel oprávněn provést bez předchozího písemného souhlasu objednatele. Veškeré odborné práce musí vykonávat pracovníci zhotovitele nebo poddodavatelů mající příslušnou kvalifikaci. Doklad o jejich kvalifikaci je zhotovitel na požádání objednatele povinen předložit.
- 13.11. V případě požadavku objednatele se zhotovitel zavazuje uzavřít servisní smlouvu na dodané dílo nebo jeho části po celou dobu záruční lhůty.
- 13.12. Každá smluvní strana je povinna druhou smluvní stranu neprodleně písemně vyrozumět alespoň záznamem ve stavebním deníku o okolnostech, které by mohly vést k omezení při provádění díla, nebo k omezení jiných účastníků výstavby na staveništi - pracovišti.
- 13.13. Zhotovitel je povinen zajistit svým pracovníkům a pracovníkům svých poddodavatelů viditelné firemní označení. Zhotovitel v plné míře odpovídá za bezpečnost a ochranu zdraví všech osob v prostoru staveniště-pracoviště a zabezpečí jejich vybavení ochrannými pracovními pomůckami.
- 13.14. Zhotovitel je povinen kontaktovat cestou VÚ 7830 (konkrétní kontakt sdělí objednatel zhotoviteli po podpisu smlouvy) zástupce firmy ARANEA SYSTEMS, a.s., která stanoví podmínky pro připojení projektované stěny do stávajících zabezpečovacích systémů EKV a EPS.

Článek 14 **Zánik závazků**

- 14.1.** Smluvní strany se dohodly, že závazek ze smluvního vztahu zaniká v těchto případech:
- a) splněním všech závazků řádně a včas;
 - b) dohodou smluvních stran při vzájemném vyrovnání účelně vynaložených a prokazatelně doložených nákladů ke dni zániku smlouvy;
 - c) jednostranným odstoupením od smlouvy pro její podstatné porušení;
 - d) jednostranným odstoupením objednatele od smlouvy v případě, že zhotovitel předal objednateli před uzavřením této smlouvy nepravdivé nebo neúplné informace a doklady, jejichž obsah nebo samotný fakt (ne)doložení mohly ovlivnit zadávací řízení a rozhodnutí objednatele o sjednání této smlouvy;
 - e) jednostranným odstoupením objednatele od smlouvy v případě, že bude vůči majetku zhotovitele vyhlášeno insolvenční řízení, v němž bude vydáno rozhodnutí o úpadku nebo byl-li vůči zhotoviteli insolvenční návrh zamítnut pro nedostatek majetku k úhradě nákladů insolvenčního řízení.
- 14.2.** Nastanou-li u některé ze smluvních stran skutečnosti bránící řádnému plnění této smlouvy, je tato smluvní strana povinna to ihned bez zbytečného odkladu oznámit druhé straně a vyvolat jednání zástupců oprávněných k podpisu smlouvy.
- 14.3.** Chce-li některá ze stran od této smlouvy odstoupit na základě ujednání této smlouvy, je povinna svoje odstoupení písemně oznámit druhé straně. V odstoupení musí být uveden důvod, pro který strana od smlouvy odstupuje a přesná citace ustanovení smlouvy, které jí k takovému kroku opravňuje. Bez těchto náležitostí je odstoupení neplatné.
- 14.4.** Za podstatné porušení smlouvy ze strany zhotovitele se považuje:
- a) prodlení se zahájením 2. etapy díla déle než 30 kalendářních dnů z důvodu ležícího na straně zhotovitele;
 - b) prodlení s plněním (dokončením) jednotlivých etap díla déle než 30 kalendářních dní;
 - c) pozastavení prací na provádění díla (bez dohody s objednatelem) na dobu delší než 30 kalendářních dnů;
 - d) nemožnosti objednateli provádět kontrolu provádění díla;
 - e) provádění díla 2. etapy díla v rozporu s projektovou dokumentací;
 - f) nedodržování příslušných platných předpisů a ČSN při provádění díla;
 - g) neodstranění objednatelem zjištěných a do stavebního (montážního) deníku zapsaných vad v termínu do 30 kalendářních dnů od termínu stanoveného ve stavebním (montážním) deníku;
 - h) změna poddodavatele, jehož prostřednictvím zhotovitel prokázal v rámci výběrového řízení na realizaci díla specifikovaného v čl. 2 smlouvy kvalifikační předpoklady, bez předchozího písemného souhlasu objednatele.
- 14.5.** Odstoupení od smlouvy pro podstatné či nepodstatné porušení smlouvy se dále řídí ustanovením § 2001 a násl. OZ.
- 14.6.** Dojde-li k odstoupení od smlouvy před protokolárním ukončením díla, bude vzájemné finanční vyrovnání provedeno oceněním soupisu provedených prací, přičemž všechny náklady spojené s odstoupením od smlouvy jdou k tíži strany, která porušila smluvní povinnost.
- 14.7.** Odstoupí-li některá ze stran od této smlouvy na základě ujednání z této smlouvy vyplývajících, pak povinnosti obou stran jsou následující:
- a) zhotovitel provede soupis všech provedených prací oceněný dle způsobu, kterým je stanovena cena díla;
 - b) zhotovitel provede finanční vyčíslení provedených prací a zpracuje „dílčí konečnou fakturu“;
 - c) zhotovitel odveze veškerý svůj nezabudovaný materiál, pokud se strany nedohodnou jinak;
 - d) zhotovitel je povinen písemně vyzvat objednatele na adresu pro doručování korespondence uvedenou v záhlaví smlouvy k „dílčímu předání díla“, a objednatel je

- povinen do 30 dnů od obdržení vyzvání zahájit „dílčí přejímací řízení“ (přiměřeně dle čl. 8 smlouvy);
- e) smluvní strana, která důvodně odstoupí od smlouvy zapříčinila, je povinna uhradit druhé straně veškeré náklady jí vzniklé z důvodů odstoupení od smlouvy.
 - f) nemá-li však částečné plnění pro objednatel vyznam, může v souladu s § 2004 odst. 2 OZ od smlouvy odstoupit ohledně celého plnění.

Článek 15

Závěrečná ujednání

- 15.1.** Nedílnou součástí této smlouvy jsou Všeobecné obchodní podmínky pro zhotovitele ze dne 2. 1. 2014 (viz příloha č. 4 této smlouvy) a Podmínky bezpečnosti a ochrany zdraví při práci, požární ochrany a ochrany životního prostředí na staveništi (pracovišti) ze dne 2. 1. 2014 (viz příloha č. 5 této smlouvy), se kterými se zhotovitel seznámil, a podpisem této smlouvy s nimi vyslovuje svůj souhlas v rozsahu, který se vztahuje k předmětu smlouvy specifikovanému v čl. 2 smlouvy. Odchylná ujednání v této smlouvě mají přednost před zněním v tomto článku citovaných dokumentů.
- 15.2.** Není-li ve smlouvě uvedeno jinak, je za den považován den kalendářní.
- 15.3.** Smluvní strany se dohodly, že vztahy v této smlouvě neupravené se řídí OZ. Smluvní strany se dále dohodly, že případné spory, které nebudou vyřešeny dohodou, budou řešeny před soudem obecně příslušným dle sídla objednatele.
- 15.4.** Je-li nebo stane-li se některé ustanovení smlouvy neplatné či neúčinné, nedotýká se to ostatních ustanovení, která zůstávají platná a účinná. Smluvní strany se v tomto případě zavazují dohodou nahradit ustanovení neplatné či neúčinné novým ustanovením platným či účinným, které nejlépe odpovídá původně zamýšlenému účelu ustanovení neplatného či neúčinného.
- 15.5.** Veškerá komunikace mezi smluvními stranami týkající se této smlouvy musí být učiněna v písemné formě, není-li v textu smlouvy uvedeno výslovně jinak, a musí být doručena osobně nebo prostřednictvím doporučené poštovní zásilky nebo datové schránky na adresy uvedené v záhlaví této smlouvy. V případě doručení jakékoli písemnosti faxem nebo e-mailem musí být následně originál tohoto dokumentu v listinné podobě doručen adresátovi osobně nebo prostřednictvím doporučené poštovní zásilky na adresu uvedenou v záhlaví této smlouvy.
- 15.6.** Smluvní strany sjednávají pravidla pro doručování vzájemných písemností tak, že písemnost se v případě pochybností nebo nedoručitelnosti považuje za doručenu nejpozději třetím pracovním dnem po jejím odeslání na adresu uvedenou v záhlaví této smlouvy, nedoručí-li druhá strana písemné oznámení o změně adresy, a to bez ohledu na to, zda se adresát na této adrese zdržuje a zásilku vyzvedne.
- 15.7.** Zhotovitel bere na vědomí, že objednatel je ve smyslu § 2 odst. 1 zákona č. 106/1999 Sb., o svobodném přístupu k informacím, ve znění pozdějších předpisů, a § 2 odst. 1 zákona č. 340/2015 Sb., o zvláštních podmínkách účinnosti některých smluv, uveřejňování těchto smluv a o registru smluv (zákon o registru smluv), povinným subjektem a souhlasí se zveřejněním této smlouvy. Tento souhlas je poskytován do budoucna na dobu neurčitou pro účely informování veřejnosti o činnosti smluvních stran. Výslovně je pro strany této smlouvy sjednána možnost zpřístupnění či zveřejnění celé této smlouvy v jejím plném znění, jakož i všech úkonů a okolností s touto smlouvou přímo souvisejících, pokud tím nedojde k porušení zákonem stanovené povinnosti mlčenlivosti.
- 15.8.** Tuto smlouvu lze měnit pouze formou písemných, vzestupně číslovaných dodatků, potvrzených a podepsaných oběma smluvními stranami. Dodatky se číslují vzestupně a podpisem poslední strany se stávají nedílnou součástí smlouvy.
- 15.9.** Zhotovitel bere na vědomí a souhlasí s právem objednatele zveřejnit za podmínek stanovených obecně závaznými právními předpisy obsah smlouvy.

15.10. Tato smlouva nabývá platnosti a účinnosti dnem připojení zaručeného elektronického podpisu poslední smluvní stranou.

15.11. Tato smlouva o 18 očíslovaných stránkách je vyhotovena pouze v elektronické podobě. Nedílnou součástí smlouvy jsou přílohy:

Příloha č. 1: Cenová kalkulace – počet stran : 2

Příloha č. 2: Zadání - specifikace rozsahu stavby – díla, vč. doplnění informací k zakázce a doplňující informace k nabídce – počet stran: 7

Příloha č. 3: RMO č. 28/2002 – počet stran: 6

Příloha č. 4: Všeobecné obchodní podmínky pro zhotovitele ze dne 2. 1. 2014 – počet stran: 10

Příloha č. 5: Podmínky bezpečnosti a ochrany zdraví při práci, požární ochrany a ochrany životního prostředí na staveništi (pracovišti) ze dne 2. 1. 2014 – počet stran: 4 , které jsou vloženy jako soubory výběrového řízení specifikovaného v bodě 2.1.1. odst. 2.1. čl. 2 smlouvy.

**Za zhotovitele:
Ing. Jolana Neradová Bydžovská
jednatel
Draco Praha s.r.o.**

**Za objednatele:
Ing. Jiří Březina
ředitel odboru řízení staveb
AHNM**

22-02-2017

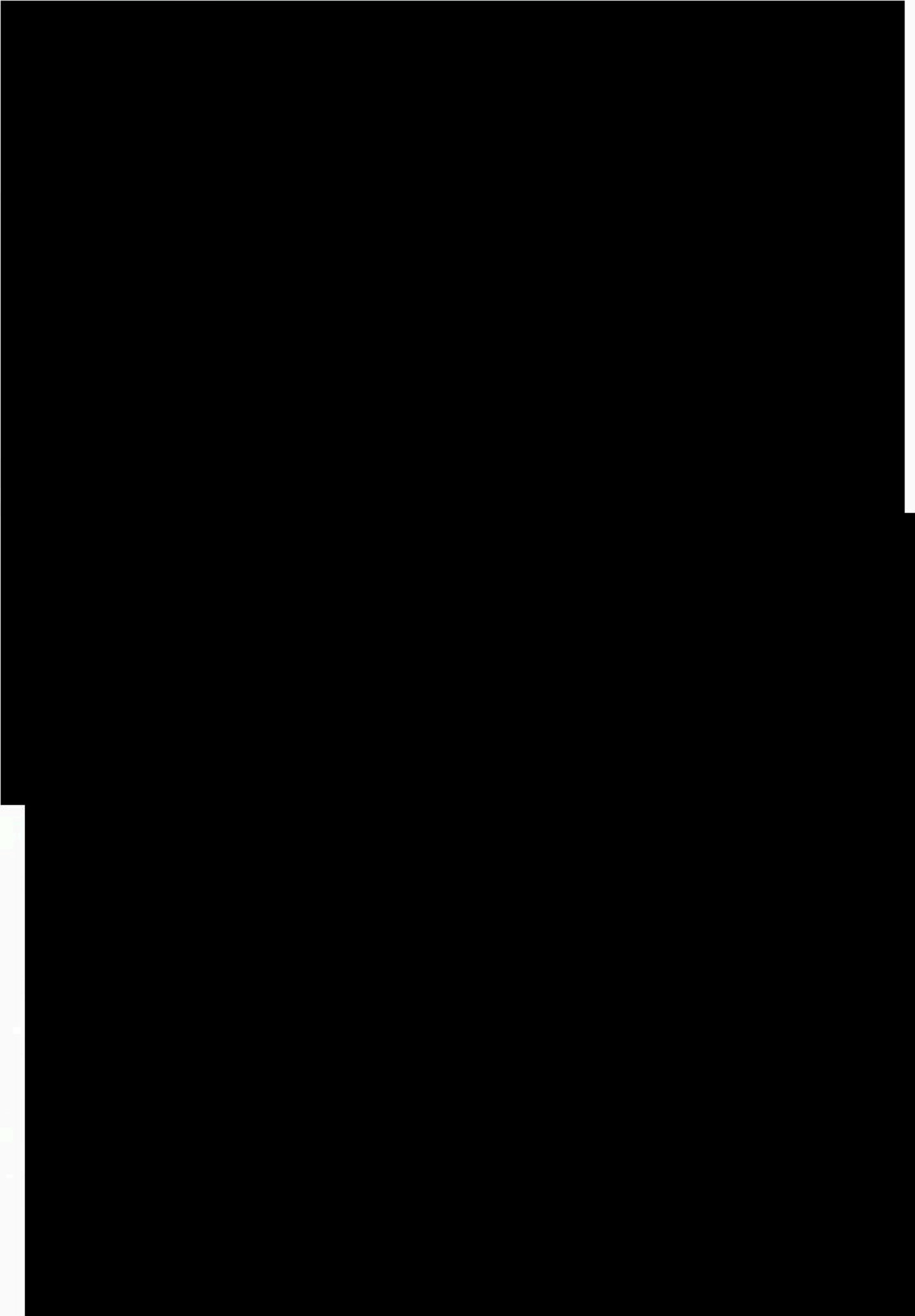
Dne:

Platný podpis

Digitally signed by Jolana Neradová
Date: 2017.02.22 14:58
Reason: vatel=Jolana Neradová
aN

Platný podpis

Digitally signed by Jiří Březina
Date: 2017.02.22 15:22
Reason: vatel=64000.2.brezina



PŘÍLOHA č. 2

Zadání - specifikace rozsahu stavby – díla

SoD 6440-OŘS1-2016-015

„Praha - vstup do prostor ST v MO (budova MO-A) - rekonstrukce“
(SMVS: 107V702001615)

Účelem a důvodem je zpracování projektové dokumentace ke stavebním úpravám (dále jen PD) a následná realizace stavby v budově MO-A v Praze.

Cílem je zabezpečení části objektu v 2.NP (prostory Státního tajemníka MO), oddělení prostoru centrálního schodiště (CHÚC typu A) od navazující chodby hliníkovou prosklenou požární stěnou s otevíravými dvoukřídlými dveřmi (oddělení místnosti č. 208 od místnosti č. 218), integrovanými do systému EKV se zavedením video domácího vrátného do kanceláří č. 209 a č. 226 (viz. obr. č. 1, vzdálenost kanceláře č. 226 od prosklené stěny je cca 22 m). Nejbližší ústředna s volnou kapacitou je od prosklené stěny vzdálena cca 20 m.

V současnosti stávající stěna nesplňuje požadavky na bezpečnost (požární a fyzickou), respektive slouží pouze jako dělicí průhledná příčka od prostoru schodiště a umožňuje nekontrolovaný vstup osob do chodby k sekretariátu Státního tajemníka MO.

Požadavky na prosklenou požární stěnu:

- stěna musí plnit požární funkci – bude se skládat z části pod podhledem s PO min. 30 minut a části nad podhledem (funkce požární příčky) s PO 45 minut;
- dveře musí být opatřeny samozavírači, které zavřou dveře za procházející osobou;
- tvar prosklené stěny s dvoukřídlými otevíravými dveřmi, panikovým kováním s elektromotorem ze strany prostoru Státního tajemníka MO, se samozavírači dle přiloženého návrhu na obr. č. 2a a 2b; dveře se budou otevírat ve směru do schodišťového prostoru;
- otevírání dveří pro vstup do prostor Státního tajemníka MO bude fungovat na kódované karty pro zaměstnance rezortu ze strany schodiště (karty COTAG);
- pro návštěvy bude zřízen domácí video vrátný (např. videotelefon PERLA se stojánkem), umístěný také ze strany schodiště s vyvedením ovládání do místností č. 209 a 226 (obr. č. 1);
- kabelové vedení pro ovládání dveří – na chodbě pod stropem nad rozebiratelným podhledem, v kancelářích vedeno v lištách;
- spojení s ostatními kanceláři v prostorách ST bude zabezpečeno telefonem (není součástí předmětu dodání);
- barva RAL (bude upřesněna po dohodě objednatele se zhotovitelem), sklo čiré protipožární, kování např. ASSA ABLOY (elektromechanický zámek), samozavírač např. GEZE.

Nedílnou součástí díla bude dále:

- demontáž stávající stěny, stavební připravenost a začištění otvoru pro instalaci nové stěny,
- demontáž kazetového podhledu v nezbytně nutném rozsahu a jeho zpětná montáž po instalaci nové stěny,
- propojení s bezpečnostními systémy (EKV atd.) včetně dodávky a montáže prvků

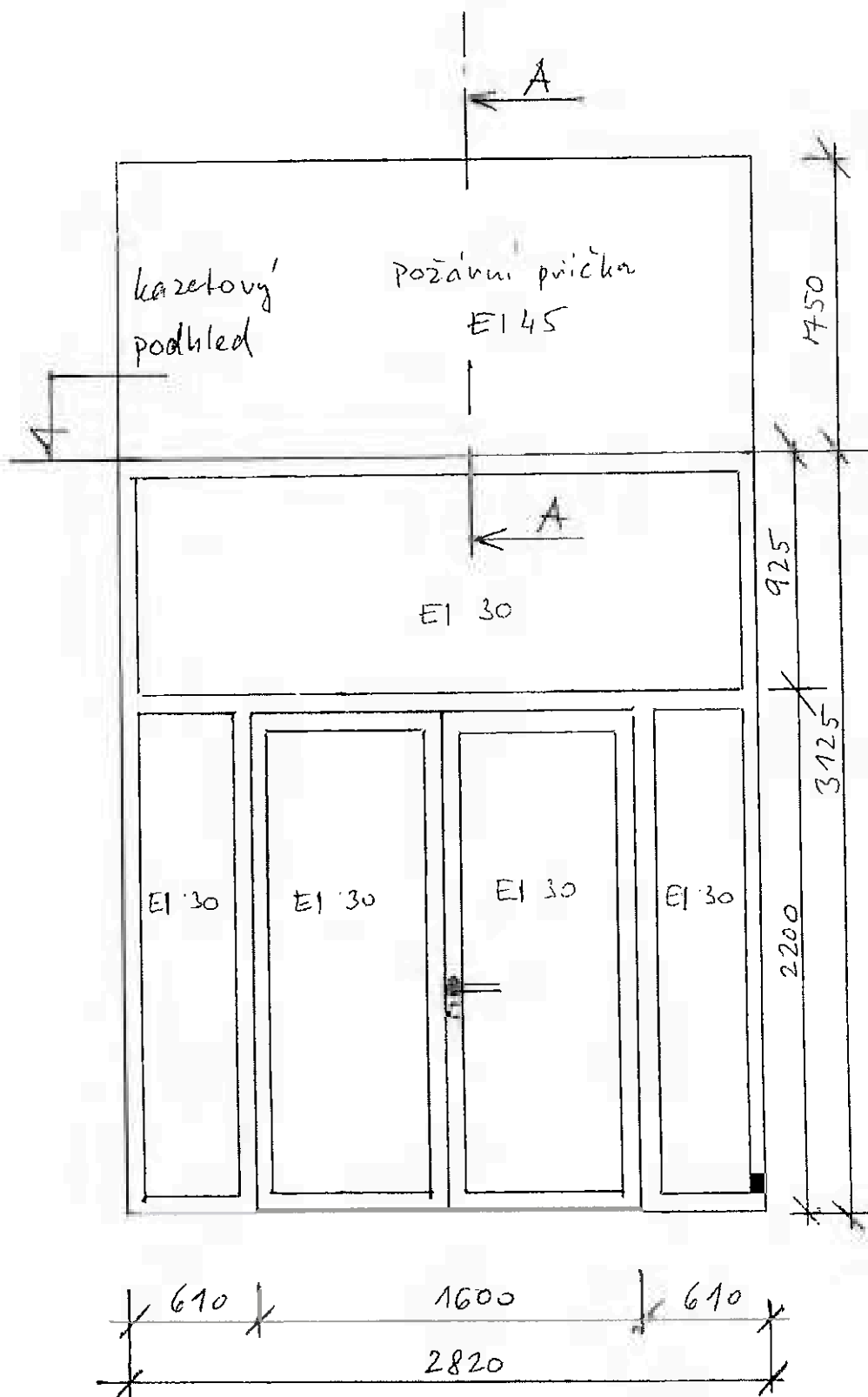
těchto systémů, domovního vrátného z kanceláře Státního tajemníka MO a stavební začištění.

Vlastní napojení požární prosklené stěny do stávajícího systému EKV a EPS provede firma spravující bezpečnostní systémy v objektu. Způsob napojení do stávajícího systému bude nutné s firmou předem konzultovat. Kontaktní osoba pro konzultaci – [REDACTED]

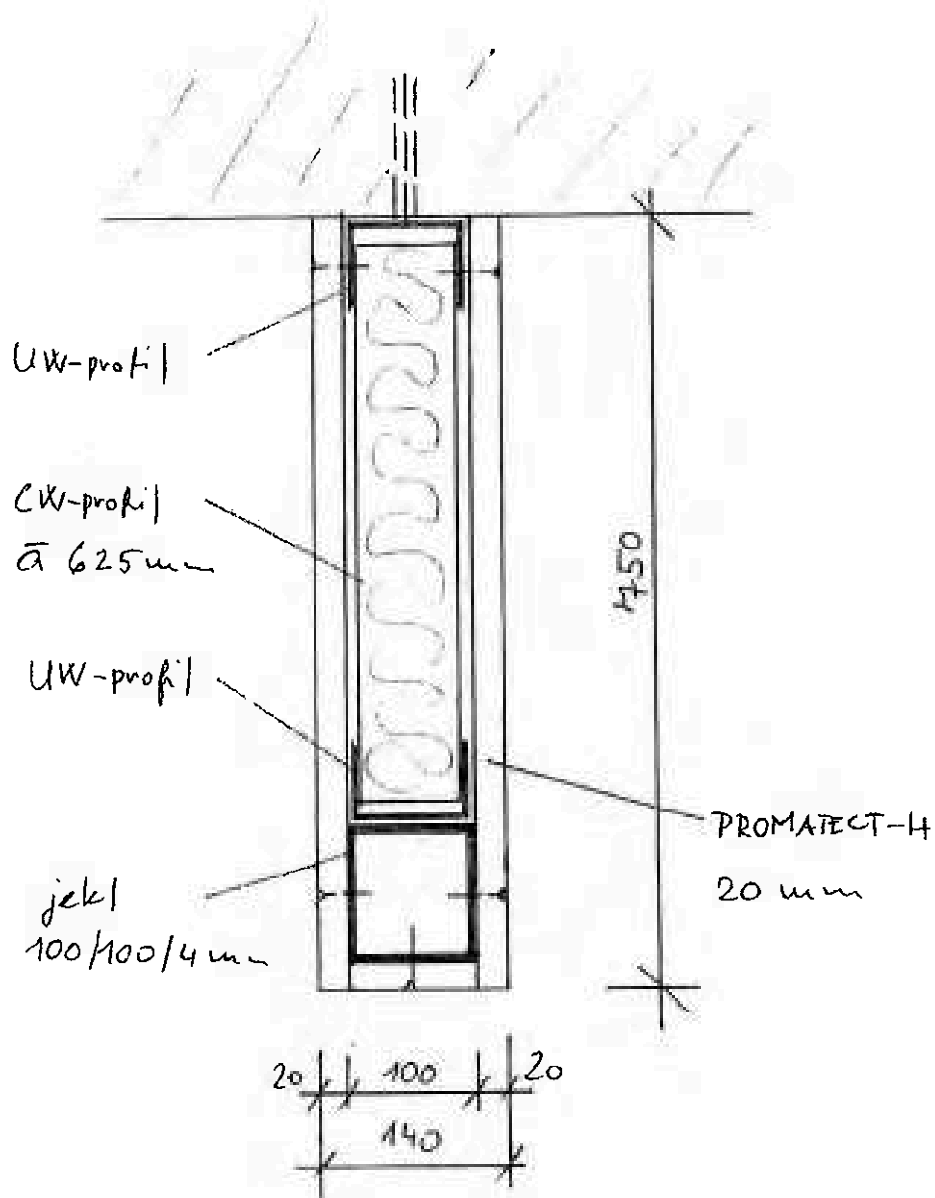
Před započtím projektových prací je nutné na místě předem zaměřit stávající stav stěny, míry na obr. č. 2 jsou pouze orientační.

[REDACTED]

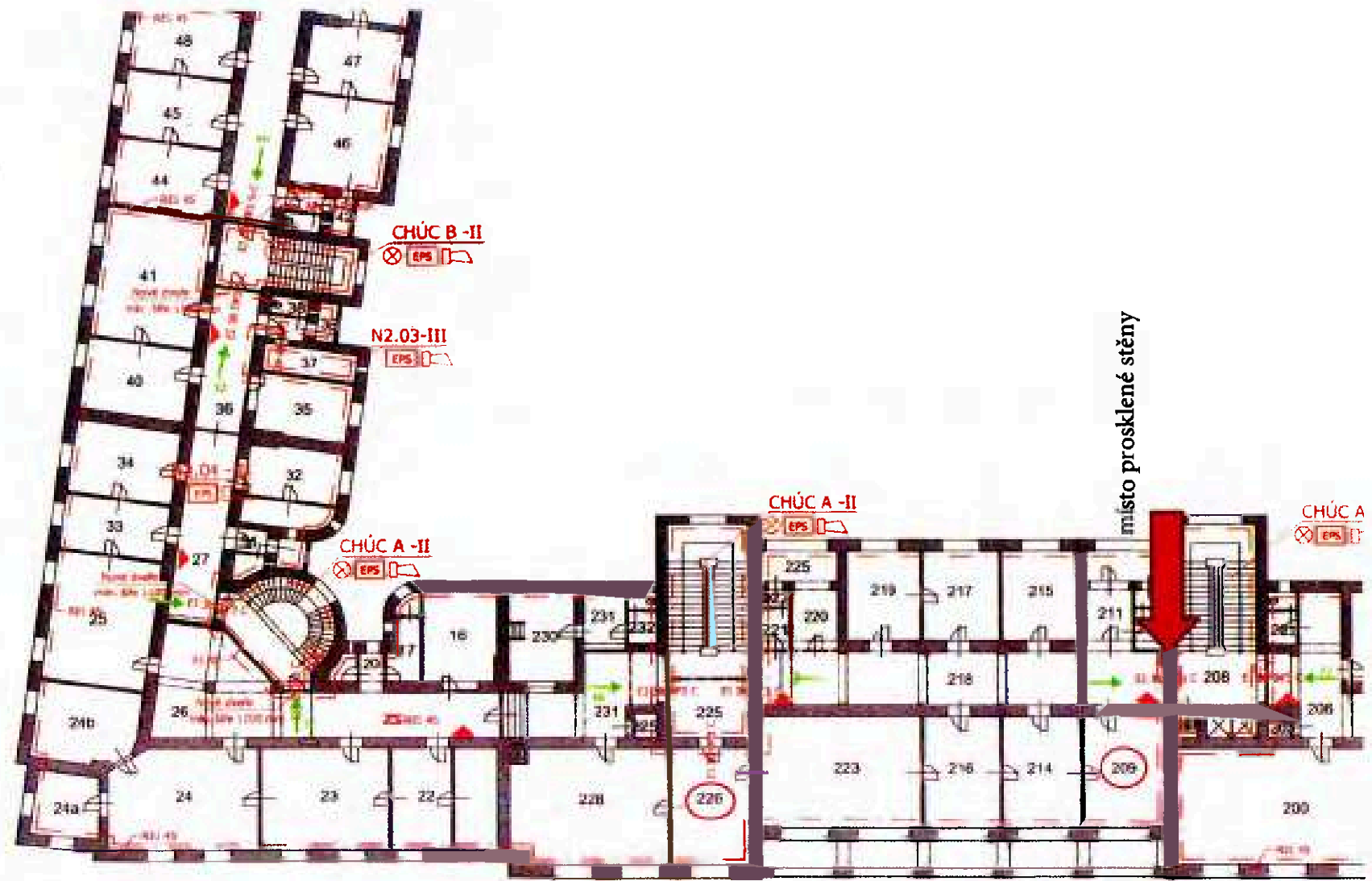
Pohled na stěnu ze strany chodby
směrem ke schodišti



Řez A-A



Obr. č.1



ID 59487449
24 7.2.2017

Předmět zprávy: Doplnění informací k zakázce

Kategorie zprávy: Obecná zpráva

Související zakázka: T004/17V/00000352 - AHNM - OŘS, Praha - vstup do prostor ST v MO (budova MO-A) - rekonstrukce - PD + REAL

Datum a čas odeslání: 07.02.2017 11:54:02

Dne: 10.02.2017 07:35:30

Zpráva

Dobrý den,

doplňujeme následující informace k požární prosklené stěně:

Stěna bude dodána jako certifikovaný systém SAPA SFB 2074/3074, který má dané svoje profily, kování, těsnění. Možnost volby je pouze u doplňků této stěny, jako jsou samozavírače, použili bychom samozavírače GEZE TS 4000. Jako výplně budou použita certifikovaná požární skla ANTIFIRE vyvinutá firmou RETRE. K této zprávě připojujeme Certifikát požárního uzávěru SAPA s protokolem o certifikaci včetně technického popisu výrobku a certifikát požárních skel ANTIFIRE. Certifikáty jsou vystaveny Technickým a zkušebním ústavem stavebním v Praze. Toto jsou dokumenty v obecné rovině, pro výrobek, který bychom dodávali do budovy na Náměstí Svobody, by byla jako pro každou jednotlivou zakázku vystavena dokumentace skutečného provedení včetně evidenčního výrobního čísla, které je jedinečné a neopakovatelné, něco jako registrační značka motorového vozidla. Její součástí bude i prohlášení o shodě a prohlášení o odborné montáži výrobku.

Videotelefon navrhuje typ FERMAX Kit WAY 7, obrázek s popisem je také v příloze této zprávy.

S pozdravem

Ing. Jolana Neradová Bydžovská

Příjemce	Datum přečtení	Obchodní firma/název/ jméno a příjmení dodavatele	Datum přečtení	Obchodní firma/název/ jméno a příjmení dodavatele	Datum přečtení
Ministerstvo obrany	07.02.2017 12:15:13				

Autor dokumentu: Ing. Jiří Březina v. r.

15 595 405 02
b 9.2.2017

Předmět zprávy: doplňující informace k nabídce

Kategorie zprávy: Obecná zpráva

Související zakázka: T004/I7V/00000352 - AHNM - OŘS, Praha - vstup do prostor ST v MO (budova MO-A) - rekonstrukce - PD + REAL

Datum a čas odeslání: 09.02.2017 11:44:14

Dne: 10.02.2017 07:35:11

Zpráva

Dobrý den,

navrhovaný systém SAPA SFB 2074/3074 umožňuje osazení elektricky ovládaného zámku – el. vratného a vyvedení kabeláže. Použit bude systémový zámek SAPA, bude součástí certifikované dodávky na míru.

s pozdravem

Ing. Jolana Neradová Bydžovská

Příjemce	Datum přečtení	Obchodní firma/název/ jméno a příjmení dodavatele	Datum přečtení	Obchodní firma/název/ jméno a příjmení dodavatele	Datum přečtení
Ministerstvo obrany	09.02.2017 11:50:24				

Autor dokumentu: Ing. Jiří Březina v. r.