



Magistrát města Jihlavy
smlouva zaevidována

pod č.: 1253/08P/12

Dodatek č. 11 ke Smlouvě

na komplexní zajištění veřejně prospěšných služeb pro statutární město Jihlava
ze dne 25. 5. 2005
(evidované pod č. 715/OD/05)

1. Objednatel: Statutární město Jihlava
Masarykovo nám. 1
586 01 Jihlava
IČ: 00286010
DIČ: CZ 00286010
Bankovní spojení: Česká spořitelna a.s., Jihlava
Číslo účtu: [REDACTED]
Zastoupené: náměstkem primátora PaedDr. Ing. Rudolfem
Chloupkem
2. Dodavatel: SLUŽBY MĚSTA JIHLAVY s.r.o.
Havlíčková 64
586 01 Jihlava
IČ: 60727772
DIČ: CZ60727772
Bankovní spojení: Komerční banka a.s., Jihlava
Číslo účtu: [REDACTED]
Zastoupené: jednatelem Ing. Jindřichem Klegou

I.

Smluvní strany uzavřely dne 25. 5. 2005 Smlouvu na komplexní zajištění veřejně prospěšných služeb pro statutární město Jihlava (dále jen „Smlouva“).

II.

Smluvní strany se dohodly, že se Smlouva ve znění dodatků 1 až 9 mění takto:

v části B. Zvláštní část

v článku 1.2b Smlouvy (Provoz dalšího sběrného dvora velkoobjemových a nebezpečných odpadů), se odstavec 1.2b.1 (Povinnosti a oprávnění dodavatele) doplňuje takto:

1.2b.1 Povinnosti a oprávnění dodavatele

- (1) Dodavatel zajistí prostory pro provoz dalšího sběrného dvora na území statutárního města Jihlavy. Sběrný dvůr bude provozován v části města Jihlava – Bedřichov.
- (2) Dodavatel se zavazuje ve sběrném dvoře:
 - a) zajišťovat sběr objemného a nebezpečného komunálního odpadu,
 - b) zajišťovat odvoz, třídění a odstraňování odpadu ze sběrného dvora,
 - c) zajišťovat zpětný odběr elektrozařízení.
- (3) Dodavatel je povinen:
 - a) při nakládání s veškerými odpady postupovat dle příslušných ustanovení zákona č. 185/2001 Sb., o odpadech a o změně některých dalších zákonů v platném znění,
 - b) vést pro objednatele právními předpisy předepsanou evidenci odpadů sebraných na sběrném dvoře a tuto evidenci předávat objednateli.
- (4) Dodavatel se zavazuje zajistit označení sběrného dvora v souladu s právními předpisy, včetně provozní doby sběrného dvora.
- (5) Dodavatel je oprávněn zajistit provozování sběrného dvora prostřednictvím třetí osoby.

III.

- (1) Ostatní ustanovení Smlouvy ve znění Dodatku č. 1 ke Smlouvě ze dne 15. 5. 2006 a Dodatku č. 2 ke Smlouvě ze dne 22. 12. 2006 a Dodatku č. 3 ke Smlouvě ze dne 12. 12. 2007 a Dodatku č. 4 ke Smlouvě ze dne 12. 12. 2007 a Dodatku č. 5 ke Smlouvě ze dne 13. 3. 2009 a Dodatku č. 6 ke Smlouvě ze dne 31. 8. 2009 a Dodatku č. 7 ke Smlouvě ze dne 26. 11. 2009 a Dodatku č. 8 ke Smlouvě ze dne 24. 1. 2011 a Dodatku č. 9 ke Smlouvě ze dne 15. 9. 2011 a Dodatku č. 10 ke Smlouvě ze dne 31. 1. 2012 zůstávají nedotčena.
- (2) Tento dodatek je sepsán ve čtyřech vyhotoveních, přičemž každé z nich má platnost originálu. Každá smluvní strana obdrží dvě vyhotovení.

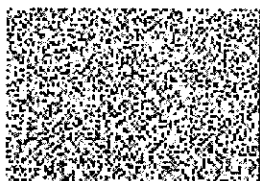
IV.

Dodatek byl schválen dne 28. 6. 2012 na schůzi Rady města Jihlavy usnesením č. 748/12-RM.

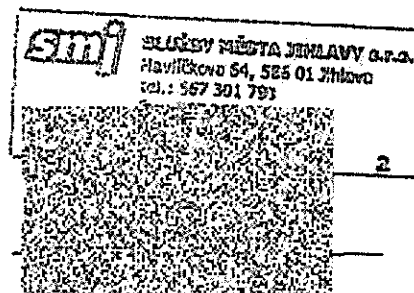
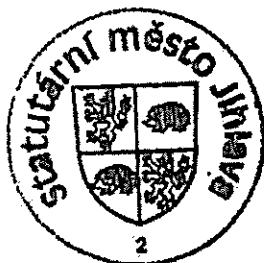
V.

Tento Dodatek č. 11 ke Smlouvě nabývá účinnosti dnem 1. 8. 2012.

V Jihlavě dne 11. 7. 2012



Objednatel
Statutární město Jihlava
PaedDr. Ing. Rudolf Chloupek
Náměstek primátora



SLUŽBY MĚSTA JIHLAVY s.r.o.
Ing. Jindřich Klega
jednatel společnosti

Souhlasí:

OŽP:



PO:

