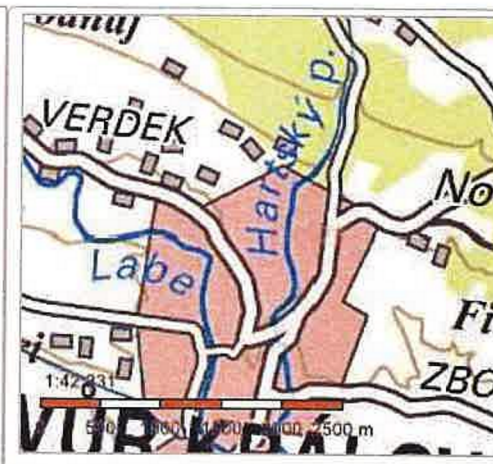


Informace o pozemku

Parcelní číslo:	3802/1
Obec:	Dvůr Králové nad Labem [579203]
Katastrální území:	Dvůr Králové nad Labem [633968]
Číslo LV:	2424
Výměra [m ²]:	37372
Typ parcely:	Parcela katastru nemovitostí
Mapový list:	
Určení výměry:	Graficky nebo v digitalizované mapě
Způsob využití:	koryto vodního toku přirozené nebo upravené
Druh pozemku:	vodní plocha



Vlastníci, jiní oprávnění

Vlastnické právo	Podíl
Česká republika,	
Právo hospodařit s majetkem státu	Podíl
Povodí Labe, státní podnik, Víta Nejedlého 951/8, Slezské Předměstí, 50003 Hradec Králové	

Způsob ochrany nemovitosti

Název
rozsáhlé chráněné území

Seznam BPEJ

Parcela nemá evidované BPEJ.

Omezení vlastnického práva

Typ
Věcné břemeno (podle listiny)

Jiné zápisy

Nejsou evidovány žádné jiné zápisy.

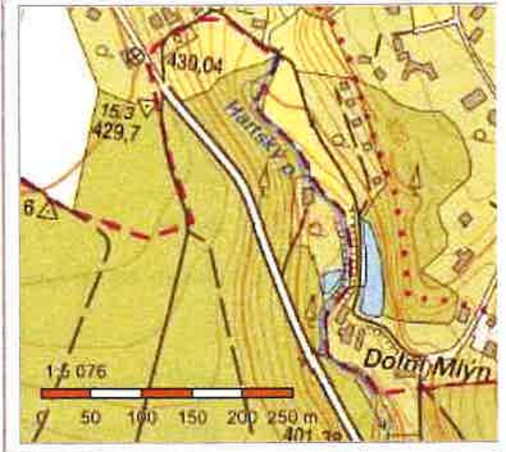
Řízení, v rámci kterých byl k nemovitosti zapsán cenový údaj
--

Nemovitost je v územním obvodu, kde státní správu katastru nemovitostí ČR vykonává [Katastrální úřad pro Královéhradecký kraj, Katastrální pracoviště Trutnov](#)

Zobrazené údaje mají informativní charakter. Platnost k 02.10.2020 13:00:00.

Informace o pozemku

Parcelní číslo:	3813
Obec:	Dvůr Králové nad Labem [579203]
Katastrální území:	Dvůr Králové nad Labem [633968]
Číslo LV:	2424
Výměra [m ²]:	1173
Typ parcely:	Parcela katastru nemovitostí
Mapový list:	
Určení výměry:	Graficky nebo v digitalizované mapě
Způsob využití:	koryto vodního toku přirozené nebo upravené
Druh pozemku:	vodní plocha



Vlastníci, jiní oprávnění

Vlastnické právo	Podíl
Česká republika,	
Právo hospodařit s majetkem státu	Podíl
Povodí Labe, státní podnik, Víta Nejedlého 951/8, Slezské Předměstí, 50003 Hradec Králové	

Způsob ochrany nemovitosti

Název	
rozsáhlé chráněné území	

Seznam BPEJ

Parcela nemá evidované BPEJ.

Omezení vlastnického práva

Typ	
Věcné břemeno (podle listiny)	

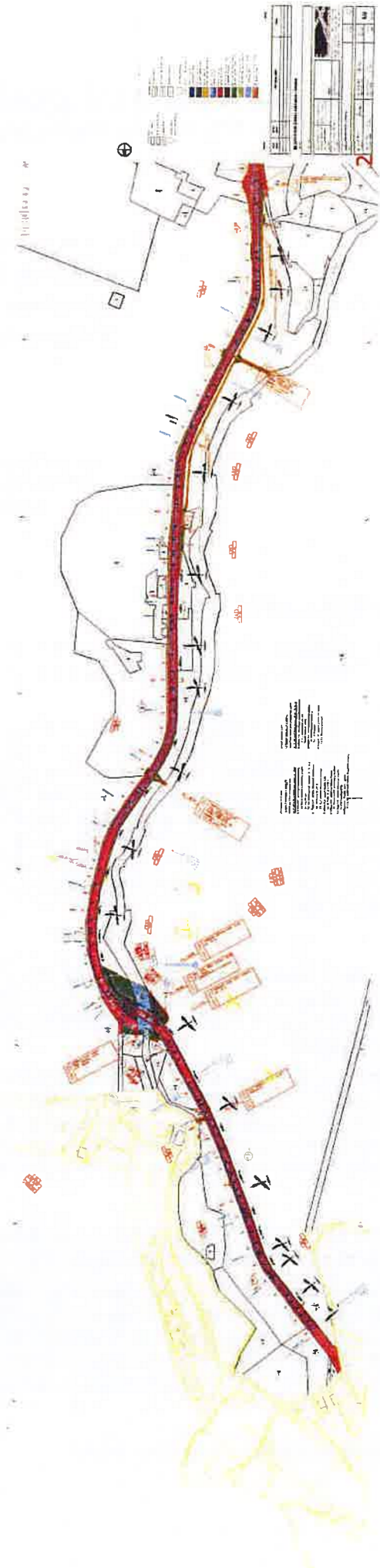
Jiné zápisy

Typ	
Změna výměr obnovou operátu	

Řízení, v rámci kterých byl k nemovitosti zapsán cenový údaj

Nemovitost je v územním obvodu, kde státní správu katastru nemovitostí ČR vykonává [Katastrální úřad pro Královéhradecký kraj, Katastrální pracoviště Trutnov](#)

Zobrazené údaje mají informativní charakter. Platnost k 02.10.2020 13:00:00.





09. 12. 2019

Povodí Labe, státní podnik

Víta Nejedlého 951/8, Slezské Předměstí, 500 03 Hradec Králové

TELEFON 495 088 111
E-MAIL labe@pla.cz
IČO 70890005
DIČ CZ70890005
IDDS dbyt8g2
Obchodní rejstřík vedený u KS v Hradci Králové,
oddíl A, vložka 9473

Dopravně inženýrská kancelář, s.r.o.

Bozděchova 1668
500 02 Hradec Králové

VÁŠ DOPIS ZNAČKY / ZE DNE

ČÍSLO JEDNACÍ
PLa/2019/050396

VYŘIZUJE/LINKA

HRADEC KRÁLOVÉ
4.12.2019

III/29928 Dvůr Králové nad Labem - Vítězná

Dne 12.11.2019 jsme obdrželi Vaši žádost o stanovisko k dokumentaci pro sloučené územní a stavební řízení na výše uvedenou akci. Předloženou dokumentaci vypracovala společnost Dopravně inženýrská kancelář, s.r.o., 06/2019.

Podle předložené dokumentace se jedná o stavbu rekonstrukce silnice III/29928 Dvůr Králové nad Labem – Vítězná v intravilánu v ulici Nová Tyršova ve městě Dvůr Králové nad Labem i v extravilánu zahrnuje rekonstrukci přilehlého úseku pozemní komunikace, nový silniční most ev. č. 29928-1 přes Hartský potok v nové poloze a přeložení stávajících inženýrských sítí (dešťová kanalizace a sdělovací kabel CETIN), případně další vyvolané související stavební úpravy (chráničky). Součástí je vybudování odvodnění komunikace (vpusti a dešťové kanalizace v intravilánu, resp. propustky, žlabovky, rigoly v extravilánu). Stavba dále zahrnuje v intravilánu v ulici Nová Tyršova ve městě Dvůr Králové nad Labem chodník, parkovací pruh (km 0,0 - 0,045 pracovní staničení), veřejné osvětlení, splaškovou kanalizaci a vodovod pro Město Dvůr Králové nad Labem.

Odvodnění komunikace:

Dešťová stoka bude v intravilánu města tvořena potrubím DN 250 – DN 1000 délky 424 m. Pro zpomalení odtoku vody z území budou na trase dešťové kanalizace umístěny retenční potrubí DN 1000 délky 50 a DN 1500 délky 80 m. Stoka bude napojena do nově vybudované retenční nádrže. Na vtoku do nádrže je umístěna usazovací nádrž.

Retenční nádrž bude opatřena vegetačními tvárniciemi. Prostor stálého nadržení je hloubky 0,5 m. Hloubka vody při plné nádrži je 1 m. Nádrž je opatřena bezpečnostním přepadem. Maximální odtok vody z nádrže je 15 l/s. Potrubí bude zaústěno do dešťové kanalizace, která je nově v komunikaci provedena se zaústěním do Hartského potoka IDVT 10101096. V komunikaci před Hartským potokem je umístěn odlučovač ropných látek, který byl v minulosti osazen s výhledem pro napojení celé lokality.

Nové propustky:

KM 0,600 – ŽB propustek DN 800 – 20 m (před betonárkou). Odvedení vody potrubím DN 800 do Hartského potoka přes lesní úsek. Pozn.: Podél vodního toku jde náhon do bývalé prádelny.

KM 1,120 – ŽB propustek DN 800 – 12 m (za betonárkou). Odvedení vody potrubím DN 800 do Hartského potoka. Výtok vody z propustky DN 800 je veden do otevřeného lichoběžníkového koryta s kamennou dlažbou (pískovec). Do Hartského potoka bude kaskádovitý skluz obdélníkového varu, který bude proveden kamene položeného do betonu (pískovec). Kaskáda bude ukončena na p.p.č. 3802/1 v k.ú. Dvůr Králové nad Labem. K pozemku má právo hospodařit Povodí Labe, státní podnik.

Stávající propustky:

KM 00390 – stávající propustek se nachází v intravilánu města.



PL0070102

KM 1,598 – stávající propustek obdélníkového profilu (u mlýna) svádí vodu do Hartského potoka. V PD je řešeno pročištění propustky. Stávající kamenná kaskáda odvádějící vodu do vodoteče je již rozpadlá. V rámci stavby dojde k její předláždění a doplnění chybějících kamenů (pískovec). Hartský potok se v tomto úseku nachází na p.p.č. 3813 v k.ú. Dvůr Králové nad Labem a p.p.č. 1635 v k.ú. Huntířov. K pozemkům má právo hospodařit Povodí Labe, státní podnik. Jedná se zde o přirozený vodní tok bez úpravy.

Stávající podélné propustky budou v KM 0,390 – 16 a KM 0,470. Jedná se o intavilán města.

Monolitické betonové žlaby šíře 0,5 m jsou navrženy v extravilánu KM 0,4-1,25 a KM 1,55 – 1,883.

SO 201 Most ev. č. 29928-1

Jedná se o most přes Hartský potok. Most je navržen v těsné blízkosti stávajícího klenutého mostu. Most je navržen na p.p.č. 3802/1 v k.ú. Dvůr Králové nad Labem, kde právo hospodařit vykonává Povodí Labe, státní podnik. Stávající most SO 003 je navržen k demolici. Pod stávajícím mostem je úprava – dlážděné dno, které je nedílnou součástí mostního objektu. V místě demolice stávajícího mostu bude terén vhodně vysvahován. Dlážděné dno bude ponecháno, případně opraveno. Na svahy bude použita kamenná rovnanina. Hmotnost jednotlivých kamenů bude 200 – 500 kg.

Nový most bude mít rozpětí 28 m, délku 40,4 m, šíři 12,06 m. Navržena je předpjatá monolitická železobetonová KCE s hlubinným založením na velkopřůměrových pilotách. Dno ani svahy pod mostem nebudou s ohledem na jeho umístění opevněny dlažbou. Most se nachází nad Hartským potokem p.p.č. 3802/1 v k.ú. Dvůr Králové nad Labem, kde právo hospodařit vykonává Povodí Labe, státní podnik. Povodí Labe, státní podnik.

Investorem akce bude: Králohradecký kraj, Pivovarské náměstí 1245, 500 03 Hradec Králové a Město Dvůr Králové nad Labem, nám. T. G. Masaryka 38, 544 17 Dvůr Králové nad Labem.

Stavba se nachází ve vodním útvaru číslo HSL_0310 - Labe od hráze nádrže Les Království po tok Metuje, na souřadnicích (S-JTSK) Y: 639022, X: 1016281.

K navrhovanému záměru vydáváme následující **stanovisko správce povodí**:

- a) **Z hlediska zájmů daných platným Národním plánem povodí Labe a Plánem dílčího povodí Horního a středního Labe (§ 24 až 26 vodního zákona)** je předmětný záměr možný, protože lze předpokládat, že záměrem nedojde ke zhoršení chemického stavu a ekologického stavu/potenciálu dotčených útvarů povrchových vod a chemického stavu kvantitativního stavu útvarů podzemních vod, a že nebude znemožněno dosažení jejich dobrého stavu/potenciálu.

Toto hodnocení vychází z posouzení souladu daného záměru s výše uvedenými platnými dokumenty.

- b) **Z hlediska dalších zájmů sledovaných vodním zákonem a správou vodního toku** souhlasíme s navrhovaným záměrem za předpokladu splnění následujících podmínek:

- Navržený most musí být v souladu s ČSN 73 6201 Projektování mostních objektů.
- Stavbou mostu nesmí dojít ke snížení průtočné kapacity koryta.
- Křížení komunikace a inženýrských sítí s vodním tokem bude realizováno dle normy ČSN 75 21 30 „Křížení a souběhy vodních toků s dráhami, pozemními komunikacemi a vedeními“.
- Likvidace srážkových vod z navržené stavby bude v souladu s normami TNV 75 9011 „Hospodaření se srážkovými vodami“ a ČSN 75 9010 „Vsakovací zařízení srážkových vod“.
- Po dobu stavby bude nutné vypracovat povodňový plán. Povodňový plán bude předložen vodohospodářskému dispečinku k vydání odborného stanoviska. Kontaktní osobou pro vydání odborného stanoviska je za náš podnik
- Bude-li v rámci předmětného záměru zacházeno se závadnými látkami ve větším rozsahu nebo bude-li zacházení s nimi spojeno se zvýšeným nebezpečím pro povrchové nebo podzemní vody (limitní množství závadných látek stanoveno v §2 písm. b) nebo c) vyhlášky č. 450/2005 Sb.), požadujeme předložit havarijní plán k vyjádření před jeho schválením vodoprávním úřadem.

Kontaktní osobou pro vydání odborného stanoviska pro havarijní plán

- Vedení požadujeme do vzdálenosti 8 m od břehových hran toku opatřit chráničkou, aby byla zabezpečena a ochráněna na možnost přejezdu těžkou technikou správce vodního toku.
- Dodavatel oznámí v dostatečném časovém předstihu (min 5 dní) započítí práci Povodí Labe, státní podnik, provozní středisko Dvůr Králové nad Labem -
- V průběhu akce nesmí dojít k ukládání vykopaného materiálu do koryta ani na břehovou hranu toku. Po dokončení prací musí být koryto vyčištěno od stavebních a zemních prací.
- Po dobu realizace díla bude na stavbě k dispozici sorpční látka na záchyt ropných látek (např. Vapex).
- Stavbou nesmí dojít ke zmenšení stávajícího průtočného profilu koryta vodního toku .
- Na objekt skluzu KM 1,120 bude použit místní pískovec – lom Vyhnánov, lom Kokam. Skluz bude opřen o betonovou patku, která bude založena pod dno Hartského potoka.
- V místě založení mostu nesmí dojít k porušení stability svahů. V případě porušení stability svahů Hartského potoka během stavby bude věc řešena dle § č. 52 zákona č. 254/2001 Sb., zákon o vodách. Úsek bude opevněn kamennou rovnaninou hmotnosti 200 – 500 kg z místního pískovce – lom Kocbeře, lom Vyhnánov. Tuto rovnaninu zajistí a uhradí investor akce. Rovnanina nesmí zmenšovat stávající průtočný profil vodního toku.
- V případě rušeného stávajícího mostu bude kamenné dno v případě potřeby doplněno. Na svahy bude použita kamenná rovnanina hmotnosti 200 – 500kg. Rovnanina bude provedena z místního pískovce a bude provedena po břehovou hranu toku, nebo po novou konstrukci mostu.
- Nově vybudované zařízení zůstane v majetku a péči investora akce.
- Požadujeme být přizváni ke kontrole dokončené stavby. Souhlas s provedenou stavbou bude potvrzen zápisem do stavebního deníku. Zhotovitel vyzve min. 5 pracovních dní předem Povodí Labe, státní podnik, provozní středisko Dvůr Králové nad Labem -
ke kontrole provedené stavby.

Upozorňujeme Vás na skutečnost, že Povodí Labe, státní podnik neponese odpovědnost za případné škody vzniklé průchodem velkých vod.

- c) **Z hlediska majetkoprávních vztahů** sdělujeme, že se navržený záměr dotýká majetku státu (p.p.č. 3802/1, 3813 v k.ú. Dvůr Králové nad Labem a p.p.č. 1635 v k.ú. Huntířov), k němuž vykonává právo vlastníka Povodí Labe, státní podnik, a z tohoto důvodu bude účastníkem případných správních řízení, vedených k tomuto záměru podle vodního nebo stavebního zákona. Podmínkou pro udělení souhlasu vlastníka pozemku se stavebním záměrem, v souladu s ustanovením §184a zákona č. 183/2006 Sb., o územním plánování a stavebním řádu, ve znění pozdějších předpisů, je majetkoprávní vypořádání záměrem (stavbou, činností) dotčeného majetku státu.

Ve věci uzavření příslušných smluvních vztahů se formou žádosti (s uvedením čísla jednacího tohoto stanoviska) obraťte na Povodí Labe, státní podnik, Závod Jablonec nad Nisou, kontaktní osoba
přičemž Vaše žádost musí být
doplněna o následující doklady:

- identifikační údaje smluvní strany, případně zplnomocnění pro zastupující osobu,
- kontaktní údaje žadatele,
- katastrální situační výkres z projektové dokumentace se zákresem trvalého a dočasného záboru pozemku, včetně vyčíslení těchto záborů,
- geometrický plán pro vymezení rozsahu věcného břemene k části pozemku (min. 2x originál), včetně vyčíslení plochy věcného břemene.

Podmínky udělení souhlasu vlastníka pozemků se stavebními záměry cizích stavebníků realizovaných na určeném majetku (pozemcích nebo stavbách) Povodí Labe, státní podnik (dle §184a stavebního zákona) v návaznosti na nezbytné majetkoprávní vypořádání jsou popsány na stránkách www.pla.cz (informace pro žadatele).

Toto stanovisko, které je podkladem pro vydání rozhodnutí nebo jiného opatření vodoprávního nebo jiného správního úřadu, nebo samosprávného orgánu, platí **2 roky** od data jeho vydání, pokud v této době nebylo využito pro vydání platného rozhodnutí nebo jiného opatření správními nebo samosprávnými orgány.

Povodí Labe, státní podnik
Víta Nejedlého 951/8
Slezské Předměstí
500 03 Hradec Králové

vedoucí odboru
péče o vodní zdroje

Na vědomí
PL – Z1 Jablonec nad Nisou



Královéhradecký kraj
PhDr. Jiří Štěpán, Ph.D.
hejtman

Váš dopis ze dne | Vaše značka (č. j.)

Naše značka (č. j.)
22139/2017/KHK
KUKHK-6665/MJ/2017

Hradec Králové
17. 2. 2017

Počet listů: 1

Vyřizuje | linka | e-mail

Počet příloh: / listů:

Počet svazků:

Spis. znak, skart. režim: 53.3, A/10

POVĚŘENÍ

Na základě usnesení Rady Královéhradeckého kraje RK/2/128/2017 ze dne 23. ledna 2017,
pověřuji **vedoucího odboru investic**, Krajského úřadu Královéhradeckého kraje,

podepisováním právních jednání Královéhradeckého kraje směřujících k uzavření, změnám a rušení nájemních smluv a smluv o výpůjčce k pozemkům třetích osob v souvislosti s realizací stavebních akcí Královéhradeckého kraje, kdy má kraj v daném smluvním vztahu vystupovat jako nájemce, resp. vypůjčitel.

Toto pověření nabývá účinnosti dne 1. 3. 2017.

PhDr. Jiří Štěpán, Ph.D.
hejtman kraje