

Bod	Text	KDP	Odpovídá	Termín
	SO 201 MOST PŘES VODÁRENSKÉ ZAŘÍZENÍ	1.KDP		
	SO 202 INUNDAČNÍ MOST – ROZŠÍŘENÍ			
	SO 301 DEŠŤOVÁ KANALIZACE			
	SO 302 ZÁCHYTNÁ NÁDRŽ			
	SO 303 PŘELOŽKY ZÁVLAHOVÝCH ŘADŮ	3.KDP		
	SO 304 MONITOROVACÍ VRT			
	SO 401 OSVĚTLENÍ OKRUŽNÍ KŘÍŽOVATKY	1. KDP		
	SO 402 PŘELOŽKY VEDENÍ NN			
	SO 403 PŘELOŽKY VEDENÍ VN	2.KDP		
	SO 404 PŘEČERPÁVACÍ STANICE			
	SO 801 VEGETAČNÍ ÚPRAVY	1. KDP		
	SO 802 REKULTIVACE			
<b>2.0</b>	<b>2.1 návrhová funkční třída a kategorie komunikace</b>			
	Dle SoD je požadována kategorie komunikace S7,5/90, jejíž kapacita koresponduje s výhledovou intenzitou dopravy (cca 3500 voz./24 hod). Vedlejší připojované komunikace křižovatek budou v kategorii S6,5/90.	1.KDP		
	beze změny	2.KDP		
	beze změny	3.KDP		
	<b>2.2 šířkové poměry</b>			
	Šířka odpovídá kategorii S7,5/90 (tj. 3,0 m jízdní pruh; 0,25 m zpevněná krajnice; 0,5 m nezpevněná krajnice).	1.KDP		
	beze změny	2.KDP		
	beze změny	3.KDP		
	<b>2.3 rozšíření v oblouku</b>			
	Nejsou součástí návrhu	1.KDP		
	Rozšíření v oblouku je navrženo na připojovaných komunikacích dle normových požadavků. Na obchvatu jsou navrženy poloměry oblouků nevyžadující rozšíření.	2.KDP		
	beze změny	3.KDP		
	<b>2.4 regulace rychlosti dopravy (zklidňování dopravy)</b>			
	Nejsou součástí návrhu	1.KDP		
	PVK požaduje snížení rychlosti v úseku křížení s ochranným pásmem vodního zdroje 1.st. Dále PVK požaduje zákaz vjezdu vozidel přepravujících náklad, který může způsobit znečištění vody (značka B19). Uvedené bude projednáno na příštím KD s Policií a odborem dopravy.	2.KDP		
	Odbor dopravy ponechává rozhodnutí o výše uvedených omezeních na Policii ČR-DI. Policie ČR-DI nesouhlasí s omezením nejvyšší dovolené rychlosti na obchvatu.	3.KDP		
	<b>2.5 směrové řešení</b>			
	Projektant připravil 3 varianty směrového řešení stavby:			
	Varianta 1 (žlutá) začíná před řekou Jizerou, kterou překonává novým mostem a pokračuje v přibližně přímém směru podél zastavěného území na východ s napojením za obci Sojovice před hranicí katastrálního území. Celková délka 1,75 km.	1.KDP		
	Varianta 2 (modrá) začíná za mostem přes Jizeru (okružní křižovatkou) a pokračuje jižně k lesu kde se podél lesa stáčí na východ s napojením za obci Sojovice před hranicí katastrálního území. Celková délka 1,67 m.			
	Varianta 3 (červená) začíná za mostem přes Jizeru (okružní křižovatkou) a pokračuje jižně kde vede přibližně středem zemědělsky využívaném území a stáčí se na východ s napojením za obci Sojovice před hranicí katastrálního území. Celková délka 1,54 m.			
	Obec nesouhlasí s variantou č.1 z důvodu její blízkosti k zastavěné části obce (cca 180 m) a především její blízkosti k navržené zastavitelné části obce. Přítomní vyjádřili nesouhlas s novým mostním objektem přes řeku Jizeru.			
	PVK a.s. a Vodárna Káraný a.s. nesouhlasí s variantou č.2 z důvodu její blízkosti k ochrannému pásmu vodního zdroje Káraný.			
	Varianta 3 by byla přítomnými akceptovatelná.			
	PVK a obec souhlasí se směrovým řešením varianty 3 prezentované na 1.KDP.	2.KDP		
	beze změny	3.KDP		
	<b>2.6 výškové řešení</b>			
	Niveleta vozovky je navržena v záplavovém území v násypu výšky cca 3m a mimo záplavové území v zářezu do cca 2,5 m hloubky. Sklony se pohybují od 0,5% do 1% což je dáno rovinatostí území.	1.KDP		
	PVK a obec souhlasí s výškovým řešením varianty 3. Sklonové poměry se pohybují v rozmezí 1 -2 %. Násyp v místě křížení s vodárenským zařízením dosahuje max výšky 5 m a zářez max hloubky do 3,0 m.	2.KDP		
	beze změny	3.KDP		
	<b>2.7 konstrukce komunikace</b>			
	Dopravní zatížení odpovídá IV. Třídě dopravního zatížení. Konstrukce vozovky bude vybrána dle katalogových listů.	1.KDP		
	beze změny	2.KDP		

Bod	Text	KDP	Odpovídá	Termín
	beze změny	3.KDP		
	2.8 přechody pro chodce, chodníky, cyklistické komunikace			
	Nejsou součástí návrhu	1.KDP		
	beze změny	2.KDP		
	beze změny	3.KDP		
	2.9 parkovací stání			
	Nejsou součástí návrhu	1.KDP		
	beze změny	2.KDP		
	beze změny	3.KDP		
	2.10 zastávky BUS			
	Nejsou součástí návrhu	1.KDP		
	beze změny	2.KDP		
	beze změny	3.KDP		
	2.11 křižovatky			
	V trase jsou navrženy dvě křižovatky, které napojí obec Sojovice na obchvat.			
	Ve východní části je to styková křižovatka s levým odbočovacím pruhem. Přítomní souhlasí s typem a umístěním křižovatky.			
	V západní části je ve variantě 1 křižovatka rovněž styková s levým odbočovacím pruhem.			
	Ve variantě 2 a 3 se obchvat napojuje na stávající silnici okružní křižovatkou. Tento typ křižovatky je jediný možný vzhledem k orientaci mostu přes Jizeru a vzhledem k blízkosti okolní zástavby.	1.KDP		
	Okružní křižovatka je navržena o poloměru 40 m a vyžádá si demolici jednoho ze dvou inundačních mostů a jeho náhradu za nový.			
	S demolicí mostu přítomní nesouhlasí a požadují prověřit jejich zachování. To by bylo možné pouze s malou okružní křižovatkou (průměr cca 25 m) se kterou nesouhlasí Policie.			
	Projektant nabízí variantu zachování inundačního mostu a pouze jeho rozšíření. Uvedenou variantu prověří a projedná na příštím KD.			
	Detailní řešení obou křižovatek bude projednáno na příštím KD.	2.KDP		
	Křižovatky ve výše uvedených provedeních byly odsouhlaseny.	3.KDP		
	2.12 sjezdy			
	Sjezdy budou napojeny křižovaně účelové komunikace. Jedná se o jednu lesní cestu, jednu polní cestu a jednu místní komunikaci.	1.KDP		
	K záchytné nádrži bude vedena účelová komunikace napojená ze stávající polní cesty, křižující vodárenský pruh a zakončené obratištěm u nádrže. Délka komunikace bude cca 350 m. PVK požaduje u této cesty umístění závory aby nebyla využívána k jiným účelům než k přístupu k nádrži.	2.KDP		
	Policie ČR-DI požaduje napojení účelových komunikací provést plynuleji. Napojení polní cesty posunout mimo dopravní stín stykové křižovatky. Projektant upraví.	3.KDP		
	2.13 odvodnění			
	Projektant navrhuje odvodnění komunikace příkopem s betonovou žlabovkou do retenční nádrže umístěné poblíž mostu přes Jizeru a odtud s regulovaným odtokem do řeky Jizery.			
	PVK a.s. a Vodárna Káraný a.s. požaduje navíc odvodnění zpevněné plochy silnice prostřednictvím dešťové kanalizace do retenční nádrže. Dále požaduje odlučovač ropných látek na odtoku z retenční nádrže do řeky Jizery a další opatření, které by omezili riziko kontaminace podzemních vod vlivem dopravního provozu.	1.KDP		
	systemu včetně správně dimenzovaných odlučovačů ropných látek (ORL)	1. KDP	A.S.	
	Odvodnění zpevněné části vozovky bude řešeno v celé délce trasy obchvatu příčným sklonem do betonového rigolu v němž budou umístěny uliční vpusti zaústěné do dešťové kanalizace. Dešťová kanalizace bude vedena při pravé straně komunikace za nezpevněnou krajnicí. Zemní těleso silnice bude odvodněno příkopem zpevněným betonovou žlabovkou. Okraj komunikace bude lemován vegetací (stromořadí v kombinaci s keřovým patrem). Usazovací nádrž bude umístěna při pravé straně komunikace ve vzdálenosti cca 100 m od vodárenského pásma. Nádrž bude betonová podzemní s odlučovačem lehkých kapalin a s přečerpávací stanicí. Odtok z nádrže bude zatrubněný v délce cca 160 m do řeky Jizery.	2.KDP		
	PVK požaduje upřesnit velikost nádrže a dimenze dešťové kanalizace na základě hydrotechnického výpočtu. Projektant upřesní a projedná na příštím KD.			
	PVK požaduje nádrž se sorpční vložkou.			
	Veškeré zpevněné plochy (i sjezdy a navrhované účelové komunikace) budou odvodněny zpevněnými příkopem do této nádrže.			
	Policie ČR - DI upozorňuje na provedení žlabovky v nezpevněné krajnici. Ta bude provedena tak, aby se nestala při njetí vozidla nebezpečnou.	3.KDP		

Bod	Text	KDP	Odpovídá	Termín
	Odtok z nádrže bude uzavíratelný a v případě havárie bude uzavřen. Po uzavření dojde k vyčerpání a vyčištění nádrže mobilní technikou. Uvedené bude součástí provozního řádu nádrže.	3.KDP		
	PVK navrhuje zřízení kontrolního vrtu pro monitoring kvality podzemní vody a její ovlivnění vlivem stavby a provozu na ni. Uvedené bude součástí projektu.	3.KDP		
	2.14 opěrné zdi			
	Opěrné zdi nejsou navrženy.	1.KDP		
	beze změny	2.KDP		
	beze změny	3.KDP		
	2.15 dopravní značení			
	Nebude součástí technické studie.	1.KDP		
	beze změny	2.KDP		
	beze změny	3.KDP		
	2.16 mostní objekty a propustky			
	V trase stavby bude nutné přemostit vodárenské zařízení vedené v koridoru ochranného pásma 1. stupně. Přemostěno bude celé pásmo šíře 15 m s podjezdnou výškou umožňující průjezd těžké nákladní techniky. Konkrétní řešení objektu bude prezentováno na dalším KD.	1.KDP		
	Varianta 1 s novým mostním objektem přes řeku Jizery byla přítomnými zamítnuta.			
	Varianty 2 a 3 si vyžádají demolici a náhradu nebo rozšíření jednoho inundačního objektu. Možná řešení budou projednána na příštím KD.			
	Propustky budou navrženy podélné a příčné se šikmými čely.			
	V místě křížení s vodárenským zařízením bude umístěn most, který přemostí celé ochranné pásmo, tj. šířku 15 m. Podjezdná výška je navržena na 4,5 m. Křížení mostu s vodárenským pásmem bude pod úhlem 45°. Před tímto pásmem budou ukončeny silniční příkopy horskou vpustí a se zaústěním do dešťové kanalizace. Ta projde pod vodárenským zařízením a bude vyústěna do zachytné usazovací nádrže.	2.KDP		
	PVK požaduje prověřit ovlivnění záplavového území umístěním zemního tělesa komunikace a umístěním mostního objektu. Projektant prověří a projedná na příštím KD.			
	PVK požaduje řez v místě křížení s vodárenským pruhem (křížení s trasou kanalizace).			
	Dle posudku odtokových poměrů v záplavovém území Jizery je navržena stavba obchvatu realizovatelná vč. navrženého mostního objektu. Detailním výpočtem v dalším stupni PD bude nutné ověřit potřebu vložení dalšího propustu / mostu či jiných opatření v trase koridoru.	3.KDP		
	2.17 ostatní objekty			
	Nejsou navrženy	1.KDP		
	beze změny	2.KDP		
	beze změny	3.KDP		
	2.18 bezpečnostní zařízení			
	Podél komunikace bude navrženo svodidlo v souladu s ČSN 73 6101. Na mostech bude osazeno zábradelní svodidlo.	1.KDP		
	V celém úseku komunikace budou osazeny po obou stranách svodidla. Důvodem je eliminace vyjetí vozidel mimo zpevněnou plochu při havárii a tím snížení rizika kontaminace spodní vody.	2.KDP		
	beze změny	3.KDP		
	2.19 inženýrské sítě			
	Stavba si vyžádá následujících inženýrských sítí	1.KDP		
	- přeložky stávajících nadzemních vedení NN a VN			
	- novou dešťovou kanalizaci			
	- nové nasvícení okružní křižovatky			
	- přečerpávací stanice s přípojkou NN		2.KDP	
	beze změny	3.KDP		
	2.20 sadové úpravy			
	Je uvažováno s doprovodnou zelení podél silnice II/331 (stromořadí po obou stranách silnice).	1.KDP		
	beze změny	2.KDP		
	beze změny	3.KDP		
	2.21 veřejné osvětlení			
	Je uvažováno s nasvícením okružní křižovatky.	1.KDP		
	beze změny	2.KDP		
	Policie ČR-DI upozorňuje na nutnost posouzení adaptační zony při nasvětlení okružní křižovatky v extravilánu. Bude součástí dalšího stupně PD.	3.KDP		
3.0	<b>Ochranná pásma</b>			
	V zájmovém území jsou evidována tato ochranná pásma:.			

Bod	Text	KDP	Odpovídá	Termín
	- ochranné pásmo vodního zdroje Káraný (I.a II. st)	1.KDP		
	- ochranné pásmo lesa			
	- záplavové území řeky Jizery			
	- nadregionální biokoridor			
	- lokální biokoridor LBK 1-3			
	- ochranná pásma inženýrských sítí (VN, NN, vodovod)			
	- ochranná pásma pozemních komunikací			
	- ložisko nevyhrazeného nerostu Sojovice	2.KDP		
	beze změny	3.KDP		
<b>4.0</b>	<b>Majetkoprávní vztahy</b>			
	Finální varianta bude obsahovat záborový elaborát stavby.	1.KDP		
	Starosta obce navrhuje prezentaci finálního návrhu stavby s občany obce Sojovice.			
	beze změny	2.KDP		
	Veřejná prezentace projektu naplánována předběžně v průběhu měsíce března 2020.	3.KDP		
<b>5.0</b>	<b>Vyvolané investice</b>			
	Stavba obchvatu vyžaduje následující vyvolané investice:	1.KDP		
	- přeložky nadzemního vedení NN a VN			
	- přeložky křížovaných účelových komunikací			
	- odvodňovací zařízení nutná s ohledem na průchod stavby v ochranném pásmu vodního zdroje			
	beze změny	2.KDP		
	beze změny	3.KDP		
<b>6.0</b>	<b>Organizace výstavby , DIO</b>			
	V rámci studie bude prověřena možnost realizace stavby a to zejména nutnost úplné uzavírky silnice II/331 v obci Sojovice.	1.KDP		
	PVK požaduje návrh zařízení staveniště mimo trasu obchvatu a mimo ochranné pásmo vodních zdrojů. Staveništní doprava nebude přejíždět vodárenské pruh s ochranným pásmem 1. st. Uvedené bude zpracováno a projednáno na příštím KD.	2.KDP		
	Byla prezentována etapizace stavby s vyznačením přístupů na staveniště a ověřena možnost realizace bez nutnosti úplné uzavírky silnice II/331 přes obec Sojovice.	3.KDP		
<b>7.0</b>	<b>Koordinace</b>			
	Projektant nebyl obeznámen o jiných připravovaných stavbách vyžadujících koordinaci.	1.KDP		
	Udržitelnost projektu stavby mostu přes Jizeru dokončené v roce 2018 je do května roku 2024.			
	beze změny		2.KDP	
	beze změny	3.KDP		
<b>8.0</b>	<b>Investorství</b>			
	V rámci studie neřešeno.	1.KDP		
	beze změny	2.KDP		
	beze změny	3.KDP		
<b>9.0</b>	<b>Správní procesy</b>			
	V rámci studie neřešeno. Pouze bude ověřena nutnost hodnocení vlivu stavby na ŽP.	1.KDP		
	beze změny	2.KDP		
	O stanovisko OŽP bylo požádáno 24.1. 2020, výsledek bude součástí dokladové části studie.	3.KDP		
<b>10.0</b>	<b>Různé, závěr z KDP</b>			
	Projektant připraví návrh vybrané trasy se zpracováním výše zmíněných požadavků (zejména požadavky na odvodnění) a zajistí osobní projednání návrhu na PVK. PVK budou podklady zaslány ve formátu pdf v předstihu před termínem projednání.	1.KDP		Do 29.11.2019
	PVK a.s. a Vodárna Káraný a.s. se vyjádří k technickému řešení stavby a upřesní technické požadavky na stavbu.			
	Na základě vyjádření PVK a Vodárny Káraný bude svoláno 2.KDP.			
	Obec poskytne povodňový plán.	2.KDP		
	PVK upřesní uložení vodárenského zařízení v místě křížení s trasou obchvatu.			
	Projektant zajistí vyjádření Báňského úřadu k zásahu do ložiska nevyhrazeného nerostu Sojovice.			
	Projektant zapracuje výše zmíněné do projektu a sjedná termín 3.KD za účasti všech zainteresovaných osob.			DO 20.12.2019

Bod	Text	KDP	Odpovídá	Termín
	Projektant zašle PD k vyjádření objednateli a rozešle na DOSS k písemnému vyjádření. Zážádáno bude vyjádření od Policie ČR-DI, Odbor dopravy, obec Sojovice, PVK, Vodárna Káraný a Povodí Labe.	3.KDP		do 7.2.2020
©DIK_IP	DFPD_P2_0304			
pozn. : Tento zápis je záznamem z jednání a má se za to, že je akceptován pokud není autor zápisu bezodkladně informován o opaku. Případné připomínky k zápisu zašlete, prosím, na adresu : lukasb@dik-hk.cz				

AUTORDSPACE

ČÍSLO PARE

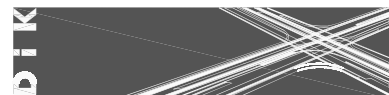
ČÍSLO ZMĚNY	DATUM ZMĚNY	POPIS/OBSAH ZMĚNY	PODPIS

**SOJOVICE, OBCHVAT - TES**

název akce

stavební objekt
-----------------

KSÚS SK p.o. Zborovská 81/11 150 21 Praha 5 - Smíchov objednatel	. . . spolupráce
K.Ú. SOJOVICE místo stavby	Středočeský kraj



DOPRAVNÉ INŽENÝRSKÁ KANCELÁŘ, s.r.o.  
 Bozděchova 1668, 500 02 Hradec Králové  
 tel : 495 219 036, 495 212 647, fax : 495 221 677  
 e-mail : dik@dik - hk.cz, http : www.dik-hk.cz

výkres	měřítko	TST stupeň
--------	---------	---------------

ING. M. BURIANEC kontroloval		ING. R. FIŠER hlavní inženýr projektu	A103/19 číslo zakázky	číslo přílohy
ING. M. BURIANEC zodpovědný projektant		ING. R. FIŠER pracoval	01/2020 datum	

AUTORDSPACE

ČÍSLO PARE

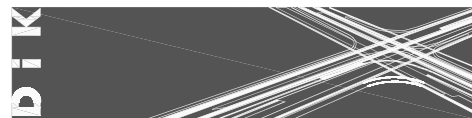
ČÍSLO ZMĚNY	DATUM ZMĚNY	POPIS/OBSAH ZMĚNY	PODPIS

## SOJOVICE, OBCHVAT - TES

název akce


stavební objekt
-----------------

KSÚS SK p.o. Zborovská 81/11 150 21 Praha 5 - Smíchov objednatel	. . . spolupráce
K.Ú. SOJOVICE místo stavby	Středočeský kraj



DOPRAVNĚ INŽENÝRSKÁ KANCELÁŘ, s.r.o.  
 Bozděchova 1668, 500 02 Hradec Králové  
 tel : 495 219 036, 495 212 647, fax : 495 221 677  
 e-mail : dik@dik - hk.cz, http : www.dik-hk.cz

<b>VYJÁDRĚNÍ O EXISTENCI SÍTÍ</b>		
výkres	měřítko	TST stupeň

ING. M. BURIANEC kontroloval		ING. R. FIŠER hlavní inženýr projektu		A103/19 číslo zakázky	<b>D3</b> číslo přílohy
ING. M. BURIANEC zodpovědný projektant		ING. R. FIŠER vypracoval		01/2020 datum	

# Sojovice, obchvat - TES

projektant Ing. Lukáš Burianec

## EXISTENCE SÍTÍ

č.	organizace	přijato	platnost	sítě ANO/NE
1	ABAK	08.11.2019	-	NE
2	ALFA TELECOM	13.11.2019	2 R	NE
3	BDW LINE	04.11.2019	-	NE
4	ČEPRO	30.10.2019	1 R	NE
5	CETIN	30.10.2019	2 R	ANO
6	České Radiokomunikace	30.10.2019	1 R	NE
7	GasNet	30.10.2019	2 R	NE
8	LysaFree	30.10.2019	5 R	NE
9	Město Lysá nad Labem	06.11.2019	-	NE
10	Netcore services	06.11.2019	01.11.2020	NE
11	STAVOKOMPLET	22.11.2019	1 R	NE
12	THERMOSERVIS	29.11.2019	-	NE
13	T-Mobile	30.10.2019	1 R	NE
14	Vodafone	30.10.2019	1 R	NE
15	Závlahy Přerov nad Labem	01.11.2019	-	NE
16	ČD - Telematika	31.10.2019	2 R	NE
17	ČESKÝ BÁŇSKÝ ÚŘAD	20.11.2019	-	ANO
18	ČEZ Distribuce	13.11.2019	13.05.2020	ANO
19	Ing. Vladimír Hořák Hořák - TRADING	04.11.2019	-	NE
20	MO - OOÚZ	20.12.2019	13.12.2020	NE
21	Obec Skorkov	06.12.2019	-	NE
22	Obec Sojovice	16.12.2019	-	ANO
23	UPC Česká republika	04.11.2019	31.10.2020	NE
24	Václav Bílek-stroje-elektro	12.12.2019	-	NE
25	VaK Nymburk	13.11.2019	11.11.2020	NE
26	Zdroj pitné vody Káraný	13.11.2019	-	NE
27	Pražské vodovody a kanalizace	01.11.2019	1 R	ANO
28	Bramko Semice s.r.o.	16.12.2019	-	ANO



Pro účely územního a stavebního povolení/existence sítí

V Praze 08.11.2019

3170/19

**Název akce:** Sojovice, obchvat - TES


### **Vyjádření správce sítě**

Potvrzujeme, že akcí „Sojovice, obchvat - TES“ ve Vámi zakresleném území (viz. doručená příloha) v lokalitě Lysá nad Labem, Skorkov a Sojovice nebudou dotčeny naše sítě ani technická zařízení.

S pozdravem,

Petra Králíková



Dopravně inženýrská kancelář, s.r.o. Nastoupilová Bohdana Bozděchova 1668/13a 50002 Hradec Králové IČO: 27466868		
Dopis ze dne:	Vyřizuje	V Praze dne
30.10.2019		13.11.2019
Věc	Existence sítí	

Dobrý den,  
jako telekomunikační operátor veřejné pevné sítě elektronických komunikací v souladu se zákonem č. 183/2006 Sb. o územním plánování a stavebním řádu (stavební zákon) vydáváme pro : Dopravně inženýrská kancelář, s.r.o.  
K danému dni **souhlasné** stanovisko s Vaším projektem. Naše sítě nezasahují do Vámi vyznačeného území.

na akci : Sojovice, obchvat – TES

k.ú. Lysá nad Labem (Nymburk) 689505; Skorkov (Mladá Boleslav) 748382; Sojovice (Mladá Boleslav) 752169

S pozdravem



Platnost vyjádření je stanovena na dobu 2 let ode dne vystavení  
ALFA TELECOM s.r.o., Kloknerova 9, 148 00 Praha 4  
IČ:27228878 DIČ:CZ27228878  
[http.: www.alfatelecom.cz](http://www.alfatelecom.cz)

Spalovna nebezpečných odpadů.

**BDW LINE, spol. s.r.o.**  
se sídlem Revoluční 3, 110 00 Praha 1

Dopravně inženýrská kancelář s.r.o.  
Bohdana Nastoupilová  
Bozděchova 1668/13a  
500 02 Hradec Králové

V Praze dne 4.11.2019

**Věc: Žádost o vyjádření k technické infrastruktuře pro akci: Sojovice obchvat - TES -  
Vaše žádost ev. č. 2019290197, evid. č. subjektu: 0010121245 ze dne 30.10.2019**

Výše uvedeným e-mailem jste nás požádali o vyjádření k existenci sítí v naší správě či majetku pro výše uvedenou akci. Vaší žádosti sdělujeme, že v zájmovém území neprovozujeme ani nevlastníme žádní inženýrské sítě.

S pozdravem

Martin Hořál  
jedenatel spol.

**BDW LINE spol. s.r.o.**  
Špitálská 885/2a 190 00 Praha 9  
IČ: 40766411, tel.: 420266799280  
Spalovna odpadů Lysá nad Labem  
Na Šibáku, 289 22 Lysá nad Labem  
tel. +420 325 553 630 e-mail: info@spalovnalysa.cz

Vyřizuje: Ing. Welter tel.

---

**BDW LINE, spol. s.r.o.**, kancelář: Špitálská 885/2a, 190 02 Praha 9,  
tel: +420 2 6679 9115, fax: +420 2 66799113

IČO:40 76 64 11, DIČ: 001-40 76 64 11, Registrováno: Městský soud v Praze, oddíl C, vložka 3370

Bohdana Nastoupilová  
Dopravně inženýrská kancelář, s.r.o.  
Bozděchova 1668/13a  
50002 Hradec Králové

Dne: 30.10.2019  
Vaše č.j.: 2019290197  
Sp.zn: 11587/19  
Vyřizuje: Bednářová Zuzana

**Věc: Sojovice, obchvat - TES Výška stavby (m): 5 - Existence sítí**

K Vaší výše uvedené žádosti sdělujeme, že v k.ú. Skorkov, Sojovice, Lysá nad Labem se v místě, které bylo vymezeno ve Vaší žádosti, nenachází podzemní dálkové zařízení ani nadzemní objekty, jejichž vlastníkem či provozovatelem je společnost ČEPRO, a.s., a místo není dotčeno ani jinými našimi zájmy.

Současně Vám sdělujeme, že kompletní informace o územích dotčených inženýrskými sítěmi lze získat na místně a věcně příslušných úřadech územního plánování, kterým společnost ČEPRO, a.s., jako vlastník a provozovatel sítí technické infrastruktury, předává a pravidelně aktualizuje v souladu s ustanoveními § 27 a 28 zákona číslo 183/2006 Sb., o územním plánování a stavebním řádu, v aktuálním znění, veškeré informace o poloze svých zařízení.

Platnost tohoto vyjádření je 12 měsíců ode dne jeho vyhotovení. Vyjádření se vztahuje pouze pro účel, pro který bylo vydáno.

S pozdravem

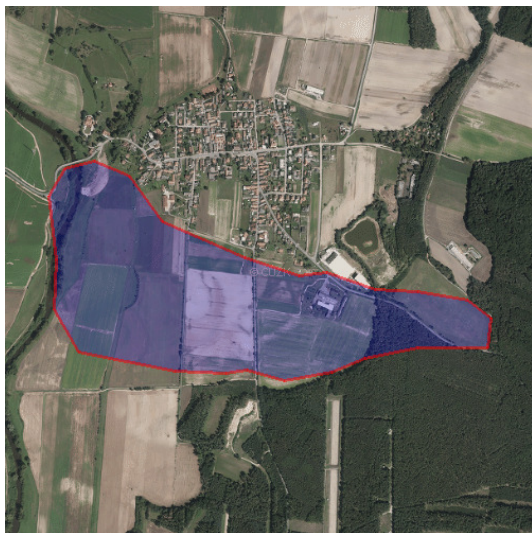
ČEPRO, a.s.



Zuzana Bednářová  
oddělení evidence a správy nemovitostí

Zájmové území:

POLYGON((-715713.46 -1032037.34,-715723.38 -1032146.48,-715983.34 -1032148.47,-716177.8  
-1032188.15,-716296.54 -1032237.23,-716473.81 -1032266.33,-716607.42 -1032229.29,-716686.8  
-1032239.87,-716872.01 -1032234.58,-717227.87 -1032164.47,-717319.15 -1032008.36,-717309.89  
-1031823.15,-717336.35 -1031590.32,-717278.14 -1031491.1,-717169.99 -1031463.86,-717041.01  
-1031517.44,-716921.95 -1031682.14,-716618.34 -1031815.09,-716415.93 -1031882.56,-716316.71  
-1031872.64,-716136.13 -1031932.17,-715983.34 -1031940.11,-715798.79 -1031973.84,-715713.46  
-1032037.34))



**VYJÁDŘENÍ O EXISTENCI SÍTĚ ELEKTRONICKÝCH KOMUNIKACÍ  
společnosti Česká telekomunikační infrastruktura a.s.  
(„Vyjádření“)**

**A VŠEOBECNÉ PODMÍNKY OCHRANY SÍTĚ ELEKTRONICKÝCH KOMUNIKACÍ  
společnosti Česká telekomunikační infrastruktura a.s.  
(„Všeobecné podmínky ochrany SEK“)**

toto Vyjádření a Všeobecné podmínky ochrany SEK je vydané dle ustanovení § 101 zákona č. 127/2005 Sb., o elektronických komunikacích a o změně některých souvisejících zákonů, v účinném znění („**Zákon o elektronických komunikacích**“), a dle ustanovení § 161 zákona č. 183/2006 Sb., o územním plánování a stavebním řádu, v účinném znění („**Stavební zákon**“), a dle příslušných ustanovení zákona č. 89/2012 Sb., občanský zákoník, v účinném znění („**Občanský zákoník**“)

**Číslo jednací: 794810/19**

**Číslo žádosti: 0119 612 711 („Žádost“)**

Název akce („Stavba“)	Sojovice, obchvat - TES	
Důvod vydání Vyjádření („Důvod vyjádření“)	Informace o poloze sítě	
<b>Žadatel</b>	Dopravně inženýrská kancelář, s.r.o., kontaktní osoba: Dopravně inženýrská kancelář, s.r.o. , Bozděchova 1668/13a, Hradec Králové, 50002	
<b>Stavebník</b>	-- neuvedeno --, , -- neuvedeno --, 0	
<b>Zájmové území</b>	Okres	Mladá Boleslav, Nymburk
	Obec	Skorkov, Sojovice, Lysá nad Labem
	Kat. území / č. parcely	Lysá nad Labem; Sojovice; Skorkov
<b>Platnost Vyjádření</b>	<b>30. 10. 2021 („Den konce platnosti Vyjádření“)</b>	

Žadatel Žadostí určil a vyznačil Zájmové území, jakož i určil Důvod Vyjádření.

Na základě určení a vyznačení Zájmového území Žadatelem a na základě určení Důvodu Vyjádření vydává společnost Česká telekomunikační infrastruktura a.s. následující Vyjádření:

**Dojde ke střetu** se sítí elektronických komunikací (dále jen „SEK“) společnosti **Česká telekomunikační infrastruktura a.s.**

- (I) Na Žadatelem určeném a vyznačeném Zájmovém území se vyskytuje SEK společnosti Česká telekomunikační infrastruktura a.s.; a
- (II) Stavebník nebo jím pověřená třetí osoba je povinen řídit se Všeobecnými podmínkami ochrany SEK, které jsou nedílnou součástí Vyjádření; a
- (III) pro případ, že bude nezbytné přeložení SEK, zajistí vždy takové přeložení SEK její vlastník, společnost Česká telekomunikační infrastruktura a.s. Stavebník, který vyvolal překládku SEK je dle ustanovení § 104 odst. 17 Zákona o elektronických komunikacích povinen uhradit společnosti Česká telekomunikační infrastruktura a.s. veškeré náklady na nezbytné úpravy dotčeného úseku SEK, a to na úrovni stávajícího technického řešení; a
- (IV) pro účely přeložení SEK dle bodu (III) tohoto Vyjádření je Stavebník povinen uzavřít se společností Česká telekomunikační infrastruktura a.s. Smlouvu o realizaci překládky SEK; a
- (V) Stavebník a/nebo Žadatel není oprávněn užít toto Vyjádření k podání jakékoliv žádosti o vydání jakéhokoliv správního rozhodnutí či jiného rozhodnutí majícího obdobný charakter.

Číslo jednací: 794810/19

Číslo žádosti: 0119 612 711

Vyjádření je platné pouze pro Zájmové území určené a vyznačené Žadatelem, jakož i pro Důvod Vyjádření stanovený a určený Žadatelem v Žádosti.

Vyjádření pozbývá platnosti i) dnem, kdy je Žadatelem a/nebo Stavebníkem použito k podání žádosti o vydání jakéhokoliv správního rozhodnutí či jiného rozhodnutí majícího obdobný charakter a/nebo dnem zahájení jakéhokoliv správního rozhodnutí či jiného rozhodnutí majícího obdobný charakter, ve kterém bylo Vyjádření použito, ii) uplynutím doby platnosti v tomto Vyjádření uvedené, iii) změnou rozsahu Zájmového území či změnou Důvodu Vyjádření uvedeného v Žádosti a/nebo iv) porušením Všeobecných podmínek ochrany SEK, to vše v závislosti na tom, která ze skutečností rozhodná pro pozbytí platnosti Vyjádření nastane nejdříve.

Společnost Česká telekomunikační infrastruktura a.s. vydáním tohoto Vyjádření poskytla Žadateli pro Žadatelem určené a vyznačené Zájmové území veškeré informace o SEK dostupné společnosti Česká telekomunikační infrastruktura a.s. ke dni podání Žádosti.

Ze strany společnosti Česká telekomunikační infrastruktura a.s. může v některých případech docházet ke zpracování Vašich osobních údajů. Ke zpracování Vašich osobních údajů dochází vždy v souladu s platnými právními předpisy. Konkrétní zásady a podmínky zpracování osobních údajů společnosti Česká telekomunikační infrastruktura a.s. jsou dostupné na <https://www.cetin.cz/zasady-ochrany-osobnich-udaju>.

V případě dotazů k Vyjádření kontaktujte prosím asistenční linku 238 461 111.

**Přílohami Vyjádření jsou:**

- *Všeobecné podmínky ochrany SEK*
- *Informace k vytýčení SEK ve vlastnictví společnosti Česká telekomunikační infrastruktura a.s.*
- *Situační výkres (obsahuje Zájmové území určené a vyznačené Žadatelem a výřezy účelové mapy SEK)*

Vyjádření vydala společnost **Česká telekomunikační infrastruktura a.s.** dne: 30. 10. 2019.



Česká telekomunikační infrastruktura a.s.  
Olšanská 2681/6  
130 00 Praha 3  
DIČ: CZ04084063

96

**VŠEOBECNÉ PODMÍNKY OCHRANY SÍTĚ ELEKTRONICKÝCH KOMUNIKACÍ společnosti Česká telekomunikační infrastruktura a.s.**

**1. PLATNOST VŠEOBECNÝCH PODMÍNEK**

- i) Tyto Všeobecné i podmínky ochrany sítě elektronických komunikací (dále jen „VPOSEK“) tvoří součást Vyjádření (jak je tento pojem definován níže v článku 2 VPOSEK).
- ii) V případě rozporu mezi Vyjádřením a těmito VPOSEK mají přednost ustanovení Vyjádření, pokud není těmito VPOSEK stanoveno jinak.

**2. DEFINICE**

Níže uvedené termíny, jsou-li použity v těchto VPOSEK a uvozeny velkým písmenem, mají následující význam, není-li těmito VPOSEK a/nebo Příslušnými požadavky stanoveno výslovně jinak:

„**CETIN**“ znamená Česká telekomunikační infrastruktura a.s. se sídlem Olšanská 2681/6, Praha 3 PSČ 130 00, IČO: 04084063, zapsaná v obchodním rejstříku vedeném Městským soudem v Praze pod spz. B 20623;

„**Den**“ je kalendářní den;

„**Kabelovod**“ podzemní zařízení sestávající se z tělesa Kabelovodu a kabelových komor, sloužící k zatahování kabelů a ochranných trubek;

„**Občanský zákoník**“ znamená zákon č. 89/2012 Sb., občanský zákoník, v účinném znění;

„**POS**“ je zaměstnanec společnosti CETIN, pověřený ochranou sítě, Tomáš Kavka, tel.: 602 230 592, e-mail: tomas.kavka@cetin.cz nebo Milan Bryscejn, tel.: 602 120 593, e-mail: milan.bryscejn@cetin.cz;

„**Pracovní den**“ znamená Den, kromě soboty, neděle, a státních svátků a ostatních svátků ve smyslu zákona č. 245/2000 Sb., o státních svátcích, o významných dnech a o dnech pracovního klidu, v účinném znění;

„**Příslušné požadavky**“ znamená jakýkoli a každý příslušný právní předpis, vč. technických norem, nebo normativní právní akt veřejné správy či samosprávy, nebo jakékoli rozhodnutí, povolení, souhlas nebo licencí, včetně podmínek, které s ním souvisí;

„**Překládka**“ je stavba spočívající ve změně trasy vedení SEK ve vlastnictví CETIN nebo přemístění zařízení SEK ve vlastnictví CETIN; Stavebník, který Překládku vyvolal, je dle ustanovení § 104 odst. 17 Zákona o elektronických komunikacích povinen uhradit společnosti CETIN veškeré náklady na nezbytné úpravy dotčeného úseku SEK, a to na úrovni stávajícího technického řešení;

„**SEK**“ je síť elektronických komunikací ve vlastnictví CETIN;

„**Stavba**“ je stavba a/nebo činnost ve vztahu, k níž bylo vydáno Vyjádření, a je prováděna Stavebníkem a/nebo Žadatelem v souladu s Příslušnými požadavky, povolená příslušným správním rozhodnutím vydaným dle Stavebního zákona;

„**Stavebník**“ je osoba takto označená ve Vyjádření;

„**Stavební zákon**“ je zákon č. 183/2006 Sb., o územním plánování a stavebním řádu, v účinném znění;

„**Vyjádření**“ je vyjádření o existenci sítě elektronických komunikací vydané společností CETIN dne 30. 10. 2019 pod č.j. 794810/19;

„**Zájemové území**“ je území označené Žadatelem a/nebo Stavebníkem v Žádosti;

„**Situační výkres**“ je výkres, který je přílohou Vyjádření a obsahuje Zájemové území určené a vyznačené Žadatelem v Žádosti a výřezy účelové mapy SEK;

„**Zákon o elektronických komunikacích**“ je zákon č. 127/2005 Sb., o elektronických komunikacích a o změně některých souvisejících zákonů, v účinném znění;

„**Žadatel**“ je osoba takto označená ve Vyjádření.

„**Žádost**“ je žádost, kterou Žadatel a/nebo Stavebník požádal CETIN o vydání Vyjádření.

**3. PLATNOST A ÚČINNOST VPOSEK**

Tyto VPOSEK jsou platné a účinné Dnem odeslání Vyjádření na i) adresu elektronické pošty Stavebníka a/nebo Žadatele uvedenou v Žádosti nebo ii) adresu pro doručení prostřednictvím poštovní přepravy uvedenou Stavebníkem a/nebo Žadatelem v Žádosti.

**4. OBECNÁ PRÁVA A POVINNOSTI STAVEBNÍKA A/NEBO ŽADATELE**

(i) Stavebník, Žadatel je výslovně srozuměn s tím, že SEK je veřejně prospěšným zařízením, byla zřízena ve veřejném zájmu a je chráněna Příslušnými požadavky.

(ii) SEK je chráněna ochranným pásmem, jehož rozsah je stanoven (a) ustanovením § 102 Zákona o elektronických komunikacích a/nebo (b) právními předpisy účinnými před Zákonom o elektronických komunikacích, není-li Příslušnými požadavky stanoveno jinak.

(iii) Stavebník, Žadatel nebo jím pověřená třetí osoba, je povinen při provádění Stavby nebo jiných prací, při odstraňování havárií a projektování staveb, řídit se Příslušnými požadavky, správnou praxí v oboru stavebnictví a technologickými postupy a je povinen učinit veškerá nezbytná opatření vyžadovaná Příslušnými požadavky k ochraně SEK před poškozením. Povinnosti dle tohoto odstavce má Stavebník rovněž ve vztahu k SEK, které se nachází mimo Zájemové území.

(iv) Při zjištění jakéhokoliv rozporu mezi údaji v Situačním výkresu, který je přílohou Vyjádření a skutečným stavem, je Stavebník a/nebo Žadatel povinen bez zbytečného odkladu, nejpozději Den následující po zjištění takové skutečnosti, zjištěný rozpor oznámit POS.

(v) Stavebník, Žadatel nebo jím pověřená třetí osoba, je povinen každé poškození či krádež SEK bezodkladně, nejpozději Den následující po zjištění takové skutečnosti, oznámit takovou skutečnost dohledovému centru společnosti CETIN na telefonní číslo +420 238 464 190.

(vi) Bude-li Stavebník, Žadatel nebo jím pověřená třetí osoba na společnosti CETIN požadovat, aby se jako účastník správního řízení, pro jehož účely bylo toto Vyjádření vydáno, vzdala práva na odvolání proti rozhodnutí vydanému ve správním řízení, je oprávněn kontaktovat POS.

**5. POVINNOSTI STAVEBNÍKA PŘI PŘÍPRAVĚ STAVBY**

(i) Při projektování Stavby je Stavebník povinen zajistit, aby projektová dokumentace Stavby (i) zohledňovala veškeré požadavky na ochranu SEK vyplývající z Příslušných požadavků, zejména ze Zákona o elektronických komunikacích a Stavebního zákona, (ii) respektovala správnou praxi v oboru stavebnictví a technologické postupy a (iii) umožňovala, aby i po provedení a umístění Stavby dle takové projektové dokumentace byla společnost CETIN, jako vlastník SEK schopna bez jakýkoliv omezení a překážek provozovat SEK, provádět údržbu a opravy SEK.

(ii) Nebude-li možné projektovou dokumentací zajistit některý, byť i jeden z požadavků dle předchozího odstavce (i) a/nebo umístění Stavby by mohlo způsobit, že nebude naplněn některý, byť i jeden z požadavků dle předchozího odstavce (i), vyvolá Stavebník Překládku.

(iii) Při projektování Stavby, která se nachází nebo je u ní zamýšleno, že se bude nacházet v ochranném pásmu radiových tras společnosti CETIN a překračuje výšku 15 m nad zemským povrchem, a to včetně dočasných objektů zařízení staveniště (jeřáby, konstrukce, atd.) je Stavebník povinen písemně kontaktovat POS za účelem získání konkrétního stanoviska a podmínek, k ochraně radiových tras společnosti CETIN a pro určení, zda Stavba vyvolá Překládku. Ochranné pásmo radiových tras v šíři 50m je zakresleno do situačního výkresu, který je součástí tohoto Vyjádření.



**VŠEOBECNÉ PODMÍNKY OCHRANY SÍTĚ ELEKTRONICKÝCH KOMUNIKACÍ společnosti Česká telekomunikační infrastruktura a.s.**

- (iv) Pokud se v Zájmovém území nachází podzemní silové vedení (NN) ve vlastnictví společnosti CETIN, je Stavebník povinen ve vztahu k projektové dokumentaci zajistit totéž, co je uvedeno pod písm (i) tohoto článku 5, přičemž platí, že Stavebník vyvolá Překládku v případech uvedených pod písm (ii) tohoto článku 5.
- (v) Stavebník je povinen při projektování Stavby, která je stavbou (a) zařízením silových elektrických sítí (VN, VVN a ZVVN) a/nebo (b) trakčních vedení, provést výpočet či posouzení rušivých vlivů na SEK, zpracovat ochranná opatření, to vše dle a v souladu s Příslušnými požadavky. Stavebník je povinen nejpozději třicet (30) Dnů před podáním žádosti o vydání příslušného správního rozhodnutí k umístění Stavby dle Stavebního zákona předat POS výpočet či posouzení rušivých vlivů na SEK a zpracovaná ochranná opatření.
- (vi) Je-li Stavba v souběhu s Kabelovodem, nebo Kabelovod kříží, je Stavebník povinen nejpozději ke Dni, ke kterému započne se zpracováním projektové dokumentace ke Stavbě, oznámit POS a projednat s POS (a) veškeré případy, kdy trajektorie podvrtná a protlaků budou vedeny ve vzdálenosti menší, než je 1,5 m od Kabelovodu a (b) jakékoliv výkopové práce, které budou nebo by mohly být vedeny v úrovni či pod úrovní Kabelovodu nebo kabelové komory.
- (vii) Je-li Stavba umístěna nebo má být umístěna v blízkosti Kabelovodu, ve vzdálenosti menší, než jsou 2 m nebo kříží-li Stavba Kabelovod ve vzdálenosti menší, než je 0,5 m nad nebo kdekoliv pod Kabelovodem, je Stavebník povinen předložit POS k posouzení zakreslení Stavby v příčných řezech, přičemž do příčného řezu je Stavebník rovněž povinen zakreslit profil kabelové komory.
- 6. POVINNOSTI STAVEBNÍKA PŘI PROVÁDĚNÍ STAVBY**
- (i) Stavebník je před započítím jakýchkoliv zemních prací ve vztahu ke Stavbě povinen vytyčit trasu SEK na terénu dle Příslušných požadavků a dle Stavebního zákona. S vytyčenou trasou SEK je Stavebník povinen seznámit všechny osoby, které budou anebo by mohly zemní práce ve vztahu ke Stavbě provádět. V případě porušení této povinnosti bude Stavebník odpovědný společnosti CETIN za náklady a škody, které porušením této povinnosti společnosti CETIN vzniknou a je povinen je společností CETIN uhradit.
- (ii) Pět (5) Pracovních dní před započítím jakýchkoliv prací ve vztahu ke Stavbě je Stavebník povinen oznámit společnosti CETIN, že zahájí práce či činnosti ve vztahu ke Stavbě. Písemné oznámení dle předchozí věty zašle Stavebník na adresu elektronické pošty POS a bude obsahovat minimálně číslo jednací Vyjádření a kontaktní údaje Stavebníka.
- (iii) Stavebník je povinen zabezpečit a zajistit SEK proti mechanickému poškození, a to zpravidla dočasným umístěním silničních betonových panelů nad kabelovou trasou SEK. Do doby, než je zajištěna a zabezpečena ochrana SEK proti mechanickému poškození, není Stavebník oprávněn přejíždět vozidly nebo stavební mechanizací kabelovou trasu SEK. Při přepravě vysokých nákladů nebo při projíždění stroji, vozidly či mechanizací pod nadzemním vedením SEK je Stavebník povinen prověřit, zda výška nadzemního vedení SEK je dostatečná a umožňuje spolehlivý a bezpečný způsob přepravy nákladu či průjezdu strojů, vozidel či mechanizace.
- (iv) Při provádění zemních prací v blízkosti SEK je Stavebník povinen postupovat tak, aby nedošlo ke změně hloubky uložení nebo prostorového uspořádání SEK. V místech, kde SEK vystupuje ze země do budovy, rozváděče, na sloup apod. je Stavebník povinen vykonávat zemní práce se zvýšenou mírou opatrnosti, výkopové práce v blízkosti sloupů nadzemního vedení SEK je Stavebník povinen provádět v takové vzdálenosti od sloupu nadzemního vedení SEK, která je dostatečná k tomu, aby nedošlo nebo nemohlo dojít k narušení stability sloupu nadzemního vedení SEK. Stavebník je povinen zajistit, aby jakoukoliv jeho činností nedošlo bez souhlasu a vědomí společnosti CETIN (a) ke změně nivelety terénu, a/nebo (b) k výsadbě trvalých porostů, a/nebo (c) ke změně rozsahu a změně konstrukce zpevněných ploch. Pokud došlo k odkrytí SEK, je Stavebník povinen SEK po celou dobu odkrytí náležitě zabezpečit proti prověšení, poškození a odcizení.
- (v) Zjistí-li Stavebník kdykoliv během provádění prací ve vztahu ke Stavbě jakýkoliv rozpor mezi údaji v projektové dokumentaci a skutečností, je povinen bezodkladně přerušit práce a oznámit zjištěný rozpor na adresu elektronické pošty POS. Stavebník není oprávněn pokračovat v pracích ve vztahu ke Stavbě do doby, než získá písemný souhlas POS s pokračováním prací.
- (vi) Stavebník není bez předchozího písemného souhlasu společnosti CETIN oprávněn manipulovat s kryty kabelových komor, jakkoliv zakrývat vstupy do kabelových komor, a to ani dočasně, vstupovat do kabelových komor, jakkoliv manipulovat s případně odkrytými prvky SEK či s jakýmkoliv jiným zařízením se SEK souvisejícím. Rovněž bez předchozího písemného souhlasu společnosti CETIN není Stavebník oprávněn umístit nad trasou Kabelovodu jakoukoliv jinou síť technické infrastruktury v podélném směru.
- (vii) Byla-li v souladu s Vyjádřením a těmito VPOSEK odkryta SEK je Stavebník povinen tři (3) Pracovní dny před zakrytím SEK písemně oznámit POS zakrytí SEK a vyzvat ho ke kontrole před zakrytím. Oznámení Stavebníka dle předchozí věty musí obsahovat minimálně předpokládaný Den zakrytí, číslo jednací Vyjádření a kontaktní údaje Stavebníka. Stavebník není oprávněn provést zakrytí do doby, než získá písemný souhlas POS se zakrytím.
- 7. ROZHODNÉ PRÁVO**
- Vyjádření a VPOSEK se řídí českým právem, zejména Občanským zákoníkem, Zákonem o elektronických komunikacích a Stavebním zákonem. Veškeré spory z Vyjádření či VPOSEK vyplývající budou s konečnou platností řešeny u příslušného soudu České republiky.
- 8. PÍSEMNÝ STYK**
- Písemným stykem či pojmem „písemně“ se pro účely Vyjádření a VPOSEK rozumí předání zpráv jedním z těchto způsobů:
- v listinné podobě;
  - e-mailovou zprávou s uznávaným elektronickým podpisem dle zák. č. 297/2016 Sb., o službách vytvářejících důvěru pro elektronické transakce, v účinném znění; a/nebo e-mailovou zprávou zaslou na adresu POS.
- 9. ZÁVĚREČNÁ USTANOVENÍ**
- (i) Stavebník, Žadatel nebo jím pověřená třetí osoba je počínaje Dnem převzetí Vyjádření povinen užít informace a data uvedená ve Vyjádření pouze a výhradně k účelu, pro který mu byla tato poskytnuta. Stavebník, Žadatel nebo jím pověřená třetí osoba není oprávněn informace a data rozmnožovat, rozšiřovat, pronajímat, půjčovat či jinak umožnit jejich užívání třetí osobou bez předchozího písemného souhlasu společnosti CETIN.
- (ii) Pro případ porušení kterékoliv z povinností Stavebníka, Žadatele nebo jím pověřené třetí osoby, založené Vyjádřením /nebo těmito VPOSEK je Stavebník, Žadatel či jím pověřená třetí osoba odpovědný za veškeré náklady a škody, které společnosti CETIN vzniknou porušením povinnosti Stavebníka, Žadatele nebo jím pověřené třetí osoby.

Číslo jednací: 794810/19

Číslo žádosti: 0119 612 711

## Informace k vytyčení SEK

V případě požadavku na vytyčení SEK ve vlastnictví společnosti CETIN se, prosím, obraťte na společnosti uvedené níže:

**Česká telekomunikační infrastruktura a.s. - středisko Praha a Stř.Čechy**

se sídlem: Olšanská 2681/6, Praha 3, PSČ 13000

IČ: 04084063

DIČ: CZ04084063

kontakt: tel: [redacted] - obslužná doba po-pa 7 - 15 hod

**TEMO-TELEKOMUNIKACE, a.s. - výhradní dodavatel společnosti Česká telekomunikační infrastruktura**

se sídlem: U Záběhlického zámku 233/15, 106 00 Praha 10

IČ: 25740253

DIČ: CZ25740253

kontakt: Michal Nun, mobil: [redacted]

**ARITMET**

se sídlem: Praha 10, Vršovice, Užocká 962/6, PSČ: 100 00

IČ: 27951529

DIČ: CZ27951529

kontakt: Mikuláš Závorka, mobil: [redacted]

e-mail: [redacted]

Ing. David Kolář, mobil: [redacted]

-mail: [redacted]

**AZ GEONET - Pavel Kazda**

se sídlem: Sedláčkova 1436/14, 500 02 Hradec Králové

IČ: 72885777

DIČ: CZ7308093045

kontakt: Pavel Kazda, mobil: [redacted]

**FEM - Miloš Fejfar**

se sídlem: Lužany 209, 507 06 Lužany

IČ: 01735977

DIČ: [redacted]

kontakt: Miloš Fejfar, mobil: [redacted]

**FORTEL s.r.o.**

se sídlem: Nušlova 2286, 158 00 Praha 5

IČ: 62909380

DIČ: CZ62909380

kontakt: Petr Lásk, mobil: [redacted]

**Chadima Zdeněk**

se sídlem: Máchova 257, 539 73 Skuteč

IČ: 01222163

DIČ: [redacted]

kontakt: Zdeněk Chadima, tel: [redacted]

**Ing. Václav Hlavatý**

se sídlem: V Lukách 2162, 269 01 Rakovník

IČ: 44255501

DIČ: [redacted]

kontakt: Ing. Václav Hlavatý, mobil: [redacted]

**Milouš Koloušek**

se sídlem: Novovysočanská 827/36, 190 00 Praha - Vysočany

IČ: 76397238

DIČ: [redacted]

kontakt: Milouš Koloušek, mobil: [redacted]

Číslo jednací: 794810/19

Číslo žádosti: 0119 612 711

**Miroslav Forchtner**

se sídlem: Vinice ev.č.4, 294 41, Dobruška

IČ: 74794850

DIČ: CZ560110/0307

kontakt: Miroslav Forchtner, mobil: [REDACTED]

**Miroslav Kraušner**

se sídlem: Jaselská 1159, 295 01 Mnichovo Hradiště

IČ: 64721051

DIČ: CZ64721051

kontakt: Miroslav Kraušner, mobil: [REDACTED]

**NEWTELELINE spol. s r.o.**

se sídlem: Praha 6, Bělohorská 185/163 169 00

IČ: 48108421

DIČ: CZ48108421

kontakt: Michal Schonauer, [REDACTED]

**SITEL, spol. s r.o.**

se sídlem: Baarova 957/15, 140 00 Praha 4

IČ: 44797320

DIČ: CZ 44797320

kontakt: Stanislav Rada, mobil: [REDACTED]

**SPOJMONT s.r.o.**

se sídlem: Žitavského 556, 156 00 Praha 5

IČ: 61501387

DIČ: CZ61501387

kontakt: Miloslav Možný, mobil: [REDACTED]  
Jan Adámek, mobil: [REDACTED]**SUPTel a.s.**

se sídlem: Hřbitovní 1322/15, 312 16 Plzeň

IČ: 25229397

DIČ: CZ25229397

kontakt: Bohumír Fulín, [REDACTED]  
Jiří Kalfíř, mobil: [REDACTED]  
Vlastimil Koudeřka, mobil: [REDACTED]**Vegacom, a.s.**

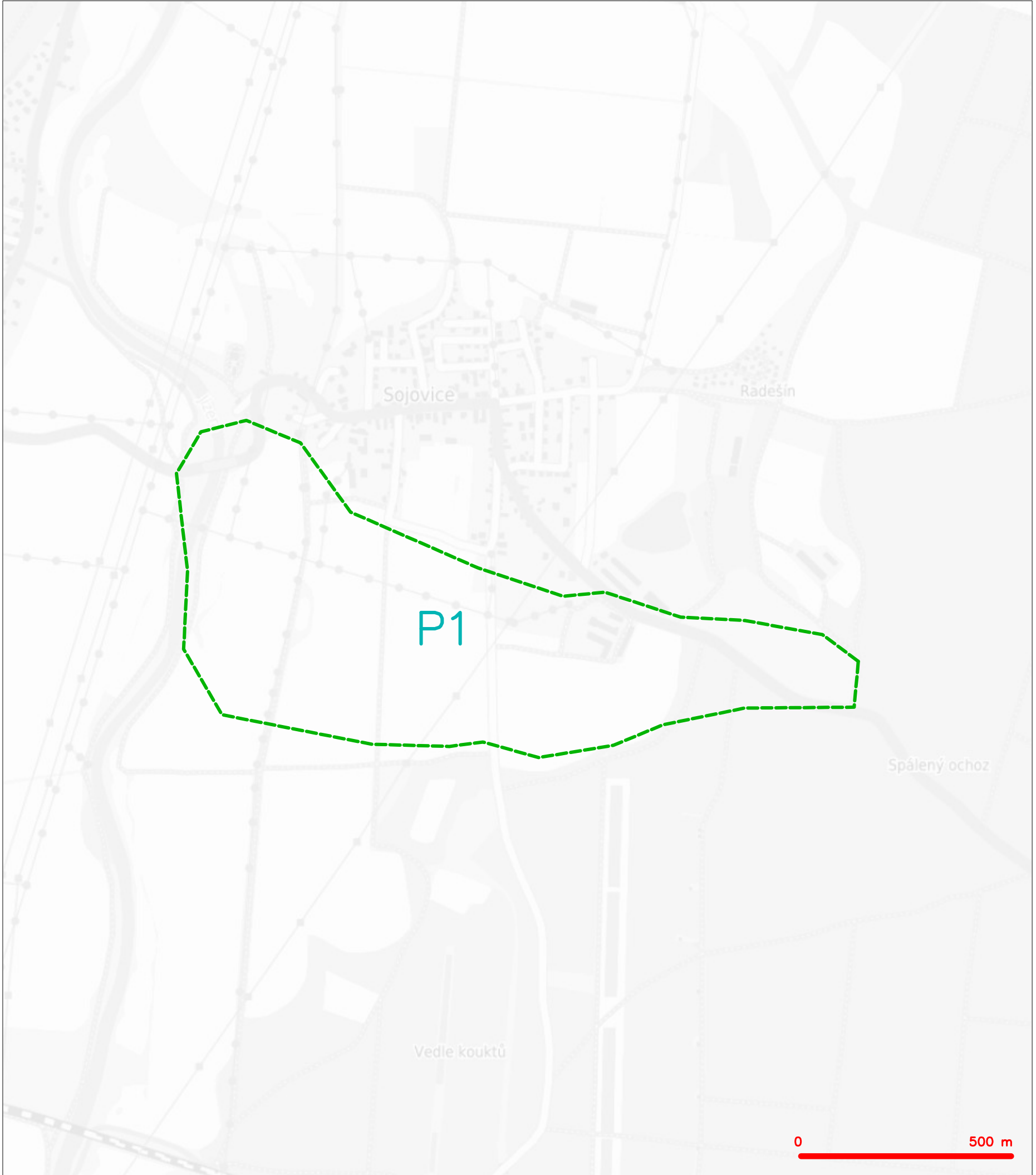
se sídlem: Novodvorská 1010/14, 142 01 Praha 4

IČ: 25788680

DIČ: CZ25788680

kontakt: Vratislav Bína, mobil: [REDACTED]  
Milan Novotný, mobil: [REDACTED]

SITUAČNÍ VÝKRES - ZÁJMOVÉ ÚZEMÍ



LEGENDA  
- - - - - hranice zájmového území k vyjádření

  
Česká telekomunikační infrastruktura a.s.  
Olšanská 2681/6  
130 00 Praha 3  
DIČ: CZ04084063  
96