

1) Michelangelo Property a.s.,

se sídlem: Na příkopě 859/22, Nové Město, 110 00 Praha 1

IČ 28906144, DIČ: CZ28906144

zapsaná v obch. rejstříku vedeném Městským soudem v Praze oddíl B vložka 15306

zastoupená

(dále jen „**Dodavatel**“)

a

2) Institut pro veřejnou správu Praha, státní příspěvková organizace

se sídlem: Baarova 1026/2, 140 00 Praha 4 - Michle

IČ: 70890293 DIČ: CZ70890293



(dále jen „**Odběratel**“)

(společně též jako „**Smluvní strany**“)

spolu níže uvedeného dne, měsíce a roku uzavřely dle § 1746 odst. 2 a násl. občanského zákoníku č. 89/2012 Sb., v platném znění tuto

Smlouvu o přeúčtování nákladů za dodávku vody a odvádění odpadních vod

I.

Předmět smlouvy

1. Dodavatel Odběrateli pronajímá objekt na adrese pozemek parc. č. 502 – zastavěná plocha a nádvoří, jehož součástí je budova č. p. 1026 – stavba pro administrativu, pozemek parc. č. 503 – ostatní plocha, pozemek parc. č. 516/2 – ostatní plocha, pozemek parc. č. 517/2 – ostatní plocha a pozemek parc. č. 3262/3 – ostatní plocha, vše zapsáno na LV č. 1342 pro k. ú. Michle, obec Praha, u Katastrálního úřadu pro Hlavní město Prahu, Katastrální pracoviště Praha (dále společně jen „**Nemovitosti**“), na základě Nájemní smlouvy ze dne 19. 5. 2020 (dále jen „**Nájemní smlouva**“).
2. Předmětem této Smlouvy je úprava vztahů, práv a povinností Smluvních stran při dodávce vody a při odvádění odpadních vod v souvislosti s pronájmem výše uvedeného objektu.
3. Na základě Smlouvy o dodávce vody a odvádění odpadních vod uzavřené dne 02. 12. 2020 mezi Dodavatelem a společností Pražské vodovody a kanalizace a.s. (dále jen „**PVK**“), se sídlem Ke Kablu 971/1, Hostivař, 102 00 Praha 10, IČ: 25656635, jejíž kopie tvoří Přílohu této Smlouvy, odebírá Dodavatel od spol. Pražské vodovody a kanalizace a.s. vodu v odběrném místě Praha 4 - Michle, Baarova 1026/2, Evidenční číslo odběrného místa 300030552 (dále jen „**Odběrné místo**“).
4. Dodavatel se zavazuje umožnit Odběrateli odebírat v období účinnosti této Smlouvy vodu z Odběrného místa, a to za podmínek dle této Smlouvy a Smlouvy o dodávce vody a odvádění odpadních vod, a Odběratel se zavazuje za takto odebranou vodu a odvod odpadních vod Dodavateli řádně a včas uhradit cenu dle článku III. této Smlouvy.

II.

Měření

1. Množství Odběratelem odebrané vody a odvedení odpadních vod bude stanovováno na základě odečtů měřiče spotřeby vody instalovaného v Odběrném místě, a to vždy ve vztahu k příslušnému období, za které bude spotřeba vody účtována.
2. Smluvní strany se domluvily, že množství odváděných odpadních vod je stanoveno ve výši dodané vody naměřené měřidlem.

III.

Cena plnění a způsob její úhrady

1. Cena dodané vody a cena za odvádění odpadních vod je stanovena dohodou Smluvních stran ve výši skutečných nákladů za dodávku vody pro Odběrné místo, tj. náklady, které budou účtovány Dodavateli spol. Pražské vodovody a kanalizace a.s.
2. Odběratel se zavazuje platit měsíční zálohy na dodávku vody a odvádění odpadních vod dle plánu záloh, které Dodavatel předloží Odběrateli na každý kalendářní rok nejpozději do 31. 12. předchozího kalendářního roku. Výše záloh je totožná s výší záloh předepsaných PVK Dodavateli.
3. Smluvní strany se dohodly, že případné přeplatky či nedoplatky ve vyúčtování záloh na spotřebovanou vodu a odvádění odpadních vod budou Odběrateli fakturovány 1x ročně vždy po vystavení faktury za vyúčtování záloh spol. Pražské vodovody a kanalizace, a. s. Dodavateli. Splatnost faktury bude 21 dní ode dne jejího vystavení.

IV.

Ostatní ujednání

1. Smluvní strany se dohodly, že s ohledem na to, že Dodavatel není licencovaným dodavatelem vody a Dodavatel je ve vztahu ke spol. Pražské vodovody a kanalizace a.s. pouze odběratelem a Dodavatel tedy není technicky ani organizačně schopen zajistit dodávky vody nezávisle na dodávkách od spol. Pražské vodovody a kanalizace a.s., neodpovídá Dodavatel Odběrateli, a Odběrateli nevznikají vůči Dodavateli žádné nároky, v případě výpadku, přerušení či odstavení dodávek vody do/z Odběrného místa, k nimž případně dojde v důsledku okolností, za něž Dodavatel nenese odpovědnost.
2. Odběratel má právo vypovědět tuto Smlouvu písemnou výpovědí po uplynutí 10 let trvání nájmu dle Nájemní smlouvy, a to bez udání důvodu. Výpovědní lhůta činí 12 měsíců a počíná posledním dnem měsíce, ve kterém byla výpověď doručena Dodavateli.
3. V případě, že Odběratel vypoví tuto Smlouvu dle čl. IV odst. 2, ale nájemní vztah založený Nájemní smlouvou a předmět této Smlouvy je zachován, nemění to nic na povinnosti Odběratele nadále hradit cenu za dodané vody a cenu za odvádění odpadních vod, nedohodnou-li se Smluvní strany jinak.
4. Každá ze Smluvních stran může od této Smlouvy odstoupit pouze za podmínek stanovených zákonem č. 89/2012 Sb., občanským zákoníkem v platném znění.
5. Odběr vody umožněný Odběrateli na základě této smlouvy může být Odběratelem použit pouze k provozní potřebě Odběratele. Bez souhlasu Dodavatele nesmí být takto odebraná voda přenechána třetím osobám jako dalším podružně připojeným odběratelům vody z Odběrného místa. Vzniknou-li chyby nebo omyly při fakturaci, má Odběratel i Dodavatel nárok na vyrovnání nesprávně fakturovaných částek.
6. Odběratel nesmí provádět jakékoliv zásahy do vodovodní přípojky, a/nebo Odběrného místa.

V.

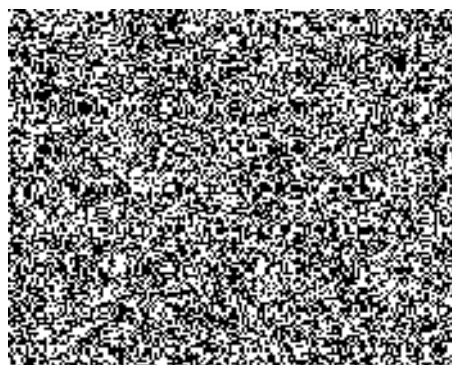
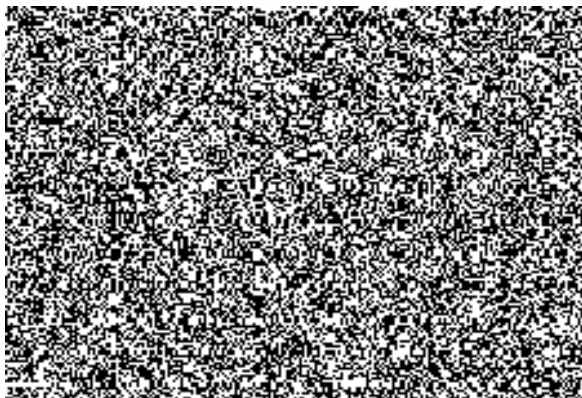
Závěrečná ustanovení

1. Tato Smlouva se uzavírá na dobu neurčitou a nabývá platnosti a účinnosti dnem podpisu oprávněnými zástupci obou Smluvních stran.
2. Smluvní strany se dohodly na vzájemné informovanosti o všem, co souvisí s odběrem vody a odvodem odpadních vod dle podmínek této Smlouvy.
3. Smlouva může být měněna nebo doplňována pouze formou písemných, vzestupně číslovaných dodatků potvrzených oprávněnými zástupci obou smluvních stran.
4. Tato Smlouva je vyhotovena ve třech vyhotoveních, z nichž dvě vyhotovení obdrží Dodavatel a jedno vyhotovení obdrží Odběratel.
5. Smluvní strany prohlašují, že si tuto smlouvu před podpisem přečetly, že je uzavřena po vzájemném projednání, podle jejich pravé a svobodné vůle, vážně a srozumitelně, nikoli v tísní za nápadně nevýhodných podmínek, což potvrzují svým podpisem.

Přílohy:

Smlouva o dodávce vody a odvádění odpadních vod ze dne 02.12.2020

V Praze dne 24-02-2021

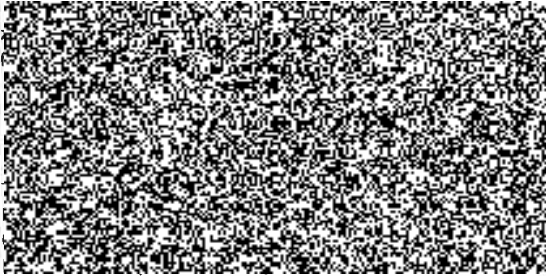


SMLOUVA O DODÁVCE VODY A ODVÁDĚNÍ ODPADNÍCH VOD Č. 34084160/1

uzavřená v souladu s příslušnými ustanoveními zákona č. 274/2001 Sb., o vodovodech a kanalizacích pro veřejnou potřebu, (dále jen „zákon o vodovodech a kanalizacích“ nebo jen „zákon“), (dále jen „Smlouva“) mezi níže uvedenými smluvními stranami:

HLAVNÍ MĚSTO PRAHA, Mariánské náměstí 2/2, Praha 1 - Staré Město, 110 00 Praha, IČ: 00064581, vlastník kanalizace
HLAVNÍ MĚSTO PRAHA, Mariánské náměstí 2/2, Praha 1 - Staré Město, 110 00 Praha, IČ: 00064581, vlastník vodovodu

dále společně jen Vlastník, za něhož jedná PROVOZOVATEL oprávněný na základě smlouvy uzavřené s vlastníkem v souladu s ust. § 8, odst. 2 zákona o vodovodech a kanalizacích, k uzavření této Smlouvy dle § 8, odst. 6 téhož zákona a k výkonu všech práv a povinností vlastníka ve vztahu k odběrateli:

PROVOZOVATEL: Pražské vodovody a kanalizace, a.s. se sídlem: Ke Kablu 971/1, Hostivař, 102 00 Praha 10 IČ: 25656635 Plátce DPH - DIČ: CZ25656635 zapsaný v obchodním rejstříku vedeném: Městským soudem v Praze oddíl B, vložka 6297  Adresa pro doručování: Ke Kablu 971, Praha 10 - Hostivař, 102 00 Praha 10	ODBĚRATEL: Michelangelo Property a.s. Adresa: Ulice: Na příkopě Č. p.: 859 Část obce: Praha 1 - Nové Město Č. o.: 22 Obec: Praha PSČ: 110 00 Stát: Česká republika IČ: 28906144 Plátce DPH - DIČ: CZ28906144 zapsaný v obchodním rejstříku vedeném: Městský soud v Praze, B 15306 <p style="text-align: right;">(dále jen „Odběratel“)</p>
--	--

Kontaktní údaje a adresa Odběratele pro doručování:

Michelangelo Property a.s.

Ulice: Na příkopě

Č. p.: 859

Č. o.: 22

Část obce: Praha 1 - Nové Město

Obec: Praha

Stát: Česká republika

Dodací pošta: 110 00 Praha 1

Tel.:

Mobil:

E-mail: 

ID datové schránky:

Provozovatel a Odběratel budou dále společně označováni jako „Smluvní strany“, samostatně pak každý jen jako „Smluvní strana“. Pro účely fakturace vodného a stočného za dodávku vody a/nebo odvádění odpadních vod poskytnutých Odběrateli přede dnem účinnosti této Smlouvy na níže uvedeném Odběrném místě prohlašuje Odběratel, že předmět této Smlouvy byl plněn již přede dnem účinnosti této Smlouvy, a to ode dne: 03.11.2020. Smluvní strany dále prohlašují, že toto plnění nebylo v rozporu s oprávněnými zájmy žádné ze Smluvních stran a považují je za plnění podle této Smlouvy.

Informace o tom, jak Provozovatel zpracovává osobní údaje fyzických osob podílejících se na plnění Smlouvy (tj. Odběratele, zástupců Odběratele aj.) se nachází v dokumentu „Zásady zpracování osobních údajů zákazníků“, který je umístěn na webových stránkách Provozovatele [www.pvk.cz/o-spolecnosti] a zákaznickém centru Provozovatele (dále jen „Zásady zpracování osobních údajů“).

Odběratel se zavazuje informovat všechny své zástupce a jiné fyzické osoby (dále jen „Subjekty údajů“), jejichž osobní údaje předává Provozovateli, o zpracování jejich osobních údajů Provozovatelem, a to v rozsahu vyžadovaném čl. 13 (příp. čl. 14) obecného nařízení o ochraně osobních údajů (EU) č. 2016/679. Odběratel se zavazuje Subjekty údajů informovat zejména o tom, že jejich osobní údaje předává Provozovateli a seznámí je se „Zásadami zpracování osobních údajů zákazníků“, včetně účelu předání a rozsahu předávaných osobních údajů.

Osobní údaje Odběratele a jeho kontaktních osob může Provozovatel rovněž využívat pro zaslání noviněk a marketingových sdělení (dále jen „zprávy“), jak je popsáno v „Zásadách zpracování osobních údajů zákazníků“. Odběratel se může ze zaslání těchto zpráv kdykoliv odhlásit prostřednictvím [www.pvk.cz/o-spolecnosti] nebo pomocí odkazu umístěném v každé takové zprávě.

Smluvní strany se dohodly, že komunikace související s touto Smlouvou bude adresována kontaktní osobě uvedené v této Smlouvě, a to včetně poskytnutí přístupových údajů Odběratele k zákaznickému účtu provozovanému na webových stránkách Provozovatele a zpřístupnění dalších osobních údajů Odběratele souvisejících se správou jeho zákaznického účtu. Pokud Odběratel zpřístupní své přístupové údaje třetí osobě, činí tak na vlastní odpovědnost, včetně případných dopadů na ochranu svých osobních údajů.

I. Předmět smlouvy, Dodávka vody a odvádění odpadních vod, Odběrné místo evidenční číslo: 300030552

(1) Předmětem této smlouvy je úprava vztahů, práv a povinností Smluvních stran při:

dodávce vody z vodovodu

odvádění odpadních vod kanalizací

Účel dodávky vody a odvádění odpadních vod: Ostatní podnikání – Nevýrobní

Vlastník připojené stavby/pozemku:

Odběratel

Vlastník přípojky: Není-li uvedeno jinak, má se za to, že vlastníkem přípojky je vlastník pozemku nebo stavby připojené na vodovod nebo kanalizaci.

Vlastník připojeného pozemku nebo stavby (vodovodní přípojka)

Vlastník připojeného pozemku nebo stavby (kanalizační přípojka)

(2) Smluvní strany se dohodly, že místem stavby nebo pozemku připojeným přípojkou na vodovod a kanalizaci (dále jen „Odběrné místo“) je:

Adresa Odběrného místa:

Baarova 1026/2, Praha 4 - Michle, k. ú. Michle, č. parc. 502

Evidenční číslo OM: **300030552**

(3) Smluvní strany se dohodly, že množství dodané vody bude zjišťováno:

vodoměrem

Umístění vodoměru: kotelna

(4) Smluvní strany se dohodly, že množství odváděných odpadních vod, příp. i odváděných srážkových vod, bude stanoveno takto:

a) množství odváděných odpadních vod bude stanoveno:

ve výši dodané vody

b) množství srážkových vod bude stanoveno:

výpočtem

Dlouhodobý srážkový normál: 540,0 mm/rok, tj. 0,5400 m/rok. Oblast: Praha

Klasifikace ploch podle § 20 odst. 8 zákona		Zpoplatněné		Osvobozené od platby za srážkové vody	
Druh plochy:	Odtokový součinitel	Plocha (m ²)	Redukovaná plocha (m ²)	Plocha (m ²)	Redukovaná plocha (m ²)
A	zastavěné plochy	0,90	371	0	0
	těžce propustné zpevněné plochy	0,90	0	0	0
B	propustné zpevněné plochy	0,40	0	0	0
C	plochy kryté vegetací zatravněné plochy	0,05	0	0	0
Součet ploch		371	334	0	0
Roční množství odváděných srážkových vod Q v m ³			180		0

= součet Redukovaných ploch (= Plocha krát Odtokový součinitel) v m² krát Dlouhodobý srážkový normál v m/rok.

V případě, že dojde ke změně podmínek stanovených zákonem pro osvobození ploch od platby za srážkové vody, je Odběratel povinen do 15 dnů předat Provozovateli podklady pro příslušnou změnu Smlouvy.

Smluvní strany se dohodly, že Provozovatel je oprávněn údaj o hodnotě dlouhodobého srážkového normálu, použitý pro výpočet množství srážkových vod odváděných do kanalizace, pravidelně aktualizovat na základě údajů poskytnutých Českým hydrometeorologickým ústavem nebo jakoukoliv jinou organizací jej nahrazující tak, aby údaje obsažené v této tabulce byly v souladu s platnými právními předpisy. Změna údaje o hodnotě dlouhodobého srážkového normálu uvedeného v čl. I. odst. 4 písm. b) této Smlouvy není považována za změnu této Smlouvy. Platné hodnoty dlouhodobých srážkových normálů jsou uveřejněny prostřednictvím vlastních webových stránek Provozovatele, nebo jiným v místě obvyklým způsobem, a jsou k dispozici na pracovištích Provozovatele (zákaznická centra).

(5) Smluvní strany se dohodly, že limit množství dodávané vody a limit množství a přípustné limity ukazatelů znečištění odváděných odpadních vod budou:

Limit množství dodávané vody je dán profilem přípojky a kapacitou vodoměru,

Množství určující kapacitu vodoměru: 5 m³ za hodinu.

Limit množství vypouštěné odpadní vody je dán profilem přípojky,

Přípustné limity ukazatelů znečištění vypouštěné odpadní vody jsou stanoveny v příslušném Kanalizačním řádu, není-li v této Smlouvě stanoveno jinak. Kanalizační řád je uveřejněn na webových stránkách Provozovatele nebo jiným v místě obvyklým způsobem a je k dispozici na pracovištích Provozovatele (zákaznická centra).

Pro Odběrné místo platí Kanalizační řád ÚČOV.

(6) Počet trvale připojených osob pro dodávku pitné vody činí 35 os. a počet trvale připojených osob pro odvádění odpadních vod činí 35 os. (dle vyjádření Odběratele).

(7) Tlakové poměry v místě napojení vodovodní přípojky: Minimální tlak: 0,15 MPa. Maximální tlak: 0,80 MPa.

(8) Ukazatele jakosti dodávané pitné vody jsou: Minimální hodnota vápníku: 30 mg/l. Maximální hodnota vápníku: 110 mg/l. Minimální hodnota hořčíku: 5 mg/l. Maximální hodnota hořčíku: 10 mg/l. Maximální hodnota dusičnanů: 50 mg/l. Aktuální hodnoty ukazatelů jakosti dodávané pitné vody jsou k dispozici na webových stránkách Provozovatele.

II. Platební podmínky

Smluvní strany se dohodly, že vodné a stočné hradí Odběratel Provozovateli formou pravidelných zálohových plateb dle rozpisu záloh a na základě konečného vyúčtování vodného a stočného a/nebo formou pravidelných plateb dle skutečné spotřeby na základě vystavené faktury, následovně:

Sjednaná výše zálohových plateb do prvního vyúčtování: 1 360 Kč

Četnost záloh: měsíčně

Splatnost zálohových plateb je stanovena v rozpisu záloh.

Způsob platby zálohových plateb vodného a stočného: Bezhotovostně

Četnost odečtů a konečného vyúčtování: rok

Splatnost faktury vodného a stočného je 17 dní od data vystavení faktury.

Provozovatel odešle fakturu odběrateli neprodleně, nejpozději však do tří pracovních dnů od vystavení.

Způsob platby faktur vodného a stočného: Bezhotovostně

Smluvní strany sjednávají vystavování a doručování daňových dokladů (faktur) v el. podobě na adresu:

Přeplatek konečného vyúčtování vodného a stočného bude vrácen na účet Odběratele

Přeplatek konečného vyúčtování vodného a stočného za předcházející zúčtovací období bude pro platební styk přes SIPO v max. výši 1. zálohové platby použit na úhradu záloh vodného a stočného v dalším zúčtovacím období.

III. Podmínky dodávky vody z vodovodu a odvádění odpadních vod kanalizací

- (1) Provozovatel se zavazuje za podmíněk stanovených obecně závaznými právními předpisy a touto Smlouvou dodávat Odběrateli ve sjednaném Odběrném místě z vodovodu pitnou vodu v jakosti předepsané platnými právními předpisy a odvádět kanalizací odpadní vody vzniklé nakládáním s takto dodanou vodou, srážkové vody a odpadní vody získané z jiných zdrojů.
- (2) Odběratel se zavazuje platit Provozovateli vodné a stočné v souladu a za podmínek stanovených touto Smlouvou. K vodnému a stočnému je Provozovatel oprávněn připočítat DPH v souladu s platnými právními předpisy.
- (3) Nedohodnou-li se Smluvní strany jinak, jsou povinny si poskytovat vzájemná plnění za podmínek stanovených touto Smlouvou ode dne její účinnosti.

IV. Prohlášení smluvních stran

- (1) Provozovatel prohlašuje, že je provozovatelem vodovodů a kanalizací pro veřejnou potřebu a osobou oprávněnou k provozování vodovodů a kanalizací ve smyslu příslušných ustanovení platných právních předpisů. Provozovatel dále prohlašuje, že je oprávněn uzavřít tuto Smlouvu na základě smlouvy o provozování uzavřené s vlastníkem vodovodů a kanalizací pro veřejnou potřebu dle § 8 odst. 2 zákona o vodovodech a kanalizacích a že je ve vztahu k Odběrateli osobou odpovědnou za dodávky vody z vodovodu a odvádění odpadních vod kanalizací. Další informace o vlastníkovi vodovodů a kanalizací pro veřejnou potřebu, termínech pravidelných odečtů vodoměrů a jakosti pitné vody jsou uvedeny na webových stránkách Provozovatele a v zákaznických centrech Provozovatele.
- (2) Smluvní strany prohlašují, že veškeré údaje uvedené v této Smlouvě jsou pravdivé a správné. Odběratel dále prohlašuje, že splňuje všechny podmínky stanovené zákonem o vodovodech a kanalizacích pro připojení na vodovod a kanalizaci.

V. Způsob zjišťování množství dodané vody a odváděných odpadních vod

- (1) Smluvní strany se dohodly, že množství dodané vody, množství vypouštěných odpadních vod a odváděných srážkových vod bude zjišťováno Provozovatelem způsobem stanoveným v článku I. této Smlouvy. Množství dodané vody, vypouštěných odpadních vod a odváděných srážkových vod zjištěné způsobem stanoveným v článku I. této Smlouvy je podkladem pro vyúčtování dodávky vody a vyúčtování odvádění odpadních vod (fakturaci vodného a stočného).
- (2) Není-li množství vypouštěných odpadních vod měřeno, předpokládá se, že Odběratel, který odebrá vodu z vodovodu, vypouští do kanalizace takové množství vody, které podle odečtu na vodoměru nebo podle výpočtu v souladu s platnými právními předpisy z vodovodu odebral, s připočtením odvedených srážkových vod a množství odvedené vody získané z jiných zdrojů. Z ploch osvozených ze zákona od povinnosti platit za odvádění srážkových vod Odběratel hradí pouze množství odváděných odpadních vod zjištěné dle věty první bez srážkových vod. Takto zjištěné množství vypouštěných odpadních vod je podkladem pro vyúčtování stočného (fakturaci stočného).
- (3) Jestliže Odběratel vodu dodanou vodovodem zčásti spotřebuje bez vypouštění do kanalizace a toto množství je prokazatelně větší než 30 m³ za rok, zjistí se množství odpadních a srážkových vod odváděných do kanalizace buď měřením, nebo odborným výpočtem podle technických údajů předložených Odběratelem a ověřených Provozovatelem, pokud se předem Provozovatel s Odběratelem nedohodli jinak. Nebude-li množství spotřebované dodané vody nevypouštěné do kanalizace měřeno vodoměrem Odběratele umístěným na samostatné odbočce, je Odběratel povinen prokázat Provozovateli množství spotřebované dodané vody nevypouštěné do kanalizace jiným vhodným způsobem tak, aby bylo možné provést odborný výpočet.
- (4) Odběratel je povinen umožnit Provozovateli přístup k vodoměru, zejména za účelem provedení odečtu z vodoměru a kontroly, údržby nebo výměny vodoměru, chránit vodoměr před poškozením, ztrátou nebo odcizením, včetně zařízení pro dálkový odečet a dalšího příslušenství vodoměru, montážní plomby a plomby prokazující úřední ověření vodoměru podle obecně závazných právních předpisů (zejm. před zásahem jiné osoby, působením mechanické síly, ohněm, mrazem apod.), a bez zbytečného odkladu prokazatelně oznámit Provozovateli jejich poškození či závady v měření. Byla-li nefunkčnost vodoměru nebo poškození vodoměru, poškození či ztráta zařízení pro dálkový odečet či dalšího příslušenství vodoměru nebo montážní plomby a plomby prokazující úřední ověření vodoměru podle obecně závazných právních předpisů způsobena nedostatečnou ochranou Odběratelem nebo přímým zásahem Odběratele, hradí újmu a náklady s tímto spojené Odběratel. Jakýkoliv zásah do vodoměru, zařízení pro dálkový odečet či dalšího příslušenství vodoměru nebo montážní plomby a plomby prokazující úřední ověření vodoměru bez souhlasu Provozovatele je nepřípustný. Provozovatel má právo zajištit jednotlivé části vodoměru nebo jeho příslušenství proti neoprávněné manipulaci. Odběratel je povinen dodržet podmínky umístění vodoměru

stanovené Provozovatelem. Pokud je vodoměr umístěn v šachtě, je Odběratel povinen zajistit, aby tato šachta byla Provozovateli přístupná a odvodněná. Je-li šachta umístěna na místě veřejnosti přístupném, má Odběratel právo po dohodě s Provozovatelem šachtu zajistit proti neoprávněnému vniknutí; tím není dotčena povinnost jejího zpřístupňování Provozovateli. Pokud přípojka nebo vnitřní vodovod nevyhovuje požadavkům pro montáž vodoměru, je Odběratel povinen na vyzvání Provozovatele provést v přiměřené lhůtě potřebné úpravy. Je-li množství vypouštěných odpadních a odváděných srážkových vod měřeno měřicím zařízením Odběratele, je Provozovatel oprávněn průběžně kontrolovat funkčnost a správnost měřicího zařízení a Odběratel je povinen umožnit Provozovateli přístup k tomuto měřicímu zařízení. Přístup k vodoměru nebo měřicímu zařízení Odběratele je Odběratel povinen umožnit Provozovateli v nezbytném rozsahu a tak, aby byly dodrženy požadavky bezpečnosti a ochrany zdraví při práci stanovené obecně závaznými právními předpisy.

- (5) Smluvní strany se dohodly, že v důvodných případech je Odběratel povinen umožnit Provozovateli na základě jeho výzvy v nezbytném rozsahu přístup k vodovodní a kanalizační přípojce nebo k vnitřnímu vodovodu a vnitřní kanalizaci, zejména za účelem kontrol užívání vnitřního vodovodu a vnitřní kanalizace a plnění podmínek stanovených touto Smlouvou nebo obecně závaznými právními předpisy.
- (6) Provozovatel je oprávněn přerušit nebo omezit dodávku vody nebo odvádění odpadních vod:
 - a) při provádění plánovaných oprav, údržbových a revizních pracích,
 - b) nevyhovuje-li zařízení Odběratele technickým požadavkům tak, že jakost nebo tlak vody ve vodovodu může ohrozit zdraví a bezpečnost osob a způsobit škodu na majetku,
 - c) neumožní-li Odběratel Provozovateli po jeho opakované písemné výzvě přístup k přípojce, vodoměru nebo zařízení vnitřního vodovodu nebo kanalizace,
 - d) bylo-li zjištěno neoprávněné připojení vodovodní přípojky nebo kanalizační přípojky,
 - e) neodstraní-li Odběratel závady na vodovodní přípojce nebo kanalizační přípojce nebo na vnitřním vodovodu nebo vnitřní kanalizaci zjištěné Provozovatelem,
 - f) při prokázání neoprávněného odběru vody nebo neoprávněného vypouštění odpadních vod, nebo
 - g) v případě prodlení Odběratele s placením podle sjednaného způsobu úhrady vodného nebo stočného či jejich záloh po dobu delší než 30 dnů.
- (7) Vlastníkem vodoměru je vlastník vodovodu, s výjimkou případů, kdy přede dnem nabytí účinnosti zákona o vodovodech a kanalizacích se prokazatelně stal vlastníkem vodoměru Provozovatel. Další podmínky měření a způsobu zjišťování dodávané vody a odváděných odpadních vod jsou upraveny zákonem o vodovodech a kanalizacích a prováděcími předpisy k tomuto zákonu.
- (8) Pokud je zřízen na vodovodní přípojce požární obtok, lze ho využívat výhradně pro přímé hašení požáru nebo při požárních revizích, a to výlučně osobou k tomu oprávněnou. Pokud dojde k tomuto využití a v souvislosti s tím k porušení plomby, je Odběratel povinen tuto skutečnost neprodleně oznámit písemně Provozovateli. Bylo-li poškozená plomba na požárním obtoku způsobeno nedostatečnou ochranou Odběratelem nebo přímým zásahem Odběratele, hradí újmu a náklady s tímto spojené Odběratel.

VI. Způsob stanovení vodného a stočného, fakturace

- (1) Cena vodného a stočného je stanovována podle cenových předpisů na příslušné cenové období, kterým je zpravidla období 12 měsíců, a forma vodného a stočného je stanovována rozhodnutím vlastníka vodovodu a kanalizace. Cena a forma vodného a stočného jsou uveřejněny prostřednictvím obecních úřadů, regionálních informačních médií, pracovišť Provozovatele (zákaznická centra), vlastních webových stránek Provozovatele nebo jiným v místě obvyklým způsobem.
- (2) Změna cen a formy vodného a stočného není považována za změnu této Smlouvy. Pokud dojde ke změně ceny nebo formy vodného a stočného v průběhu účtovacího období, rozdělí Provozovatel spotřebu vody v poměru doby platnosti původní a nové výše ceny nebo formy vodného a stočného.
- (3) Vodné a stočné má jednosložkovou nebo dvousložkovou formu. Jednosložková forma vodného a stočného je součinem ceny a množství odebrané nebo vypouštěné odpadní vody a srážkových vod stanoveným v souladu s touto Smlouvou. Dvousložková forma vodného a stočného obsahuje složku, která je součinem ceny podle cenových předpisů a množství odebrané nebo vypouštěné odpadní vody a srážkových vod, a pevnou složku stanovenou v souladu s platnými právními předpisy. Stanoví-li tak platné právní předpisy, je Provozovatel v případě dvousložkové formy vodného a stočného povinen poskytnout na základě žádosti Odběratele přiměřenou slevu z pevné složky, pokud bude vodovodní nebo kanalizační systém nefunkční po dobu delší než 24 hodin. Je-li stanovena dvousložková forma vodného a stočného, a Odběratel neodbere v příslušném účtovacím období dodávanou vodu nebo nevypustí žádné odpadní vody, je povinen zaplatit Provozovateli pevnou složku vodného a stočného.
- (4) Provozovatel je oprávněn započítat případný přeplatek Odběratele na uhrazení veškerých splatných pohledávek na jiných odběrných místech této Odběratele. O takto provedených zápočtech bude Provozovatel Odběratele informovat.

(5) Povinnost Odběratele zaplatit Provozovateli peněžitě plnění podle této Smlouvy je splněna okamžikem připsání příslušné částky ve prospěch bankovního účtu Provozovatele uvedeného na faktuře nebo rozpisu záloh, a to tehdy, je-li platba označena správným variabilním symbolem. Neidentifikovatelné platby je Provozovatel oprávněn vrátit zpět na účet, z něhož byly zaslány, čímž není dotčena povinnost Odběratele splnit závazky dle této Smlouvy.

(6) Provozovatel je oprávněn jednostranně změnit výši a četnost zálohových nebo pravidelných plateb, četnost odečtů a četnost konečného vyúčtování podle článku II. této Smlouvy tak, aby jejich výše a četnost odpovídala předpokládané výši vodného a stočného placeného Odběratelem v následujícím účtovacím období. Předpokládanou výši vodného a stočného placeného Odběratelem v následujícím účtovacím období stanoví Provozovatel na základě množství vody dodané Odběrateli a množství odpadních vod odvedených pro Odběratele v předcházejícím účtovacím období a na základě platné ceny a formy vodného a stočného.

VII. Odpovědnost za vady, reklamace

(1) Odběratel je oprávněn uplatnit vůči Provozovateli práva z odpovědnosti za vady v souladu s obecně závaznými právními předpisy a Reklamačním řádem Provozovatele. Platné znění Reklamačního řádu je zveřejněno na webových stránkách Provozovatele a je k dispozici v jeho zákaznickém centru. Odběratel tímto prohlašuje, že byl s Reklamačním řádem Provozovatele seznámen, a že mu porozuměl v plném rozsahu.

(2) Jakost pitné vody je určena platnými právními předpisy, kterými se stanoví požadavky na zdravotní nezávadnost pitné vody a rozsah a četnost její kontroly.

(3) Orgán ochrany veřejného zdraví může povolit na časově omezenou dobu užití vody v souladu s platnými právními předpisy, která nespĺňuje mezní hodnoty ukazatelů vody pitné, s výjimkou mikrobiologických ukazatelů za podmínky, že nebude ohroženo veřejné zdraví. Podle místních podmínek mohou být stanoveny odchýlné provozní závazné parametry jakosti a tlaku s přihlednutím k technologickým podmínkám vodárenských zařízení, a to na časově vymezenou dobu. V takovém případě budou dotčené ukazatele jakosti vody posuzovány ve vztahu k maximálním hodnotám dotčených ukazatelů stanovených v rozhodnutí orgánu ochrany veřejného zdraví.

(4) Vzniknou-li chyby nebo omyly při účtování vodného nebo stočného nesprávným odečtem, použitím nesprávné ceny vodného a stočného, početní chybou apod., mají Odběratel a Provozovatel právo na vyrovnání neoprávně účtovaných částek. Odběratel je povinen uplatnit reklamaci nesprávně účtovaných částek bez zbytečného odkladu poté, co měl možnost takovou vadu zjistit, a to písemně nebo osobně v zákaznickém centru Provozovatele.

(5) Provozovatel reklamaci přezkoumá a výsledek písemně oznámí Odběrateli ve lhůtě 30 dnů ode dne, kdy reklamaci obdržel. Je-li na základě reklamace vystavena opravná faktura, považuje se současně za písemné oznámení o výsledku reklamace.

VIII. Další práva a povinnosti Smluvních stran

(1) Odběratel se zavazuje bez zbytečného odkladu, nejpozději však ve lhůtě 15 dnů ode dne, kdy se o změně dozvěděl, oznámit Provozovateli písemně každou změnu skutečností v této Smlouvě uvedených rozhodných pro plnění, jež je předmětem této Smlouvy. Za rozhodné skutečnosti se považují zejména identifikační údaje o Odběrateli a/nebo Odběrném místě a/nebo údaje pro fakturaci vodného a stočného.

(2) Provozovatel je oprávněn provádět kontrolu limitů znečištění odpadních vod podle podmínek platného Kanalizačního řádu, případně povolení vodoprávního úřadu. K výzvě Odběratele je Provozovatel povinen poskytnout Odběrateli informace o jakosti pitné vody, povolené míře znečištění odpadní vody a povinnostech Smluvních stran vyplývajících z Kanalizačního řádu, včetně závazných hodnot ukazatelů limitů znečištění odpadní vody.

(3) Odběratel je povinen užívat vnitřní vodovod a vnitřní kanalizaci takovým způsobem, aby nedošlo k ohrožení jakosti vody ve vodovodu. Odběratel je povinen užívat vnitřní vodovod a vnitřní kanalizaci v souladu s technickými požadavky na vnitřní vodovod a vnitřní kanalizaci, zejména ve vztahu k používání materiálů pro vnitřní vodovod. Potrubí vodovodu pro veřejnou potřebu včetně jeho přípojek a na ně napojených vnitřních rozvodů nesmí být propojeno s vodovodním potrubím z jiného zdroje vody, než je vodovod pro veřejnou potřebu. Odběratel je dále povinen řídit se při vypouštění odpadních vod platným Kanalizačním řádem a dodržovat závazné hodnoty limitů ukazatelů znečištění odpadní vody v tomto Kanalizačním řádu uvedené. Odběratel je dále povinen v místě a rozsahu stanoveném Kanalizačním řádem kontrolovat limity znečištění vypouštěných odpadních vod do kanalizace. Odběratel, kterému je kanalizačním řádem stanovena a/nebo ve smlouvě sjednána povinnost předkládat Provozovateli protokoly o výsledcích kontroly limitů znečištění vypouštěných odpadních vod, je povinen doručit Provozovateli v originále nebo ověřené kopii protokol o výsledcích takové kontroly provedené k tomu oprávněnou osobou do 30 dnů ode dne doručení takového protokolu Odběrateli. Neprovede-li Odběratel tuto kontrolu v souladu s Kanalizačním řádem, je Provozovatel oprávněn provést takovou kontrolu sám nebo prostřednictvím třetí osoby a výsledek takové kontroly použít jako podklad pro případně stanovení smluvní pokuty dle čl. IX. této Smlouvy. Odběratel je v takovém případě povinen uhradit Provozovateli náklady takové kontroly.

(4) Vodoměr ke zjišťování množství odebrané vody a měřicí zařízení Odběratele ke zjišťování množství vypouštěných odpadních a odváděných srážkových vod podléhá úřednímu ověření podle platných právních předpisů. Ověřování je povinen zajistit v případě vodoměru na své náklady Provozovatel a v případě měřicího zařízení Odběratele ke zjišťování množství vypouštěných odpadních a odváděných srážkových vod Odběratel. Dodávky a služby související se zřízením, provozem a zrušením měřicího zařízení ve vlastnictví Odběratele provede Provozovatel za úplatu a v rozsahu a za podmínek stanovených dohodou Smluvních stran.

(5) Osazení, údržbu a výměnu vodoměru provádí Provozovatel. Jeho povinností je oznámit Odběrateli výměnu vodoměru alespoň 15 dní předem, současně s vymezením času v rozsahu maximálně 3 hodin, a to i v případě, že vodoměr je pro Provozovatele přístupný bez účasti Odběratele, pokud se s Odběratelem nedohodne jinak.

Odběratel je povinen tyto činnosti umožnit a v případech potřeby poskytnout potřebnou součinnost. Odběratel nebo jím pověřená osoba má právo být při výměně vodoměru přítomen a ověřit si stav vodoměru a neporušenost plomb. Pokud tohoto svého práva Odběratel nevyužije, nemůže později provedení těchto úkonů zpochybňovat.

(6) Provozovatel je oprávněn účtovat paušální náklady v souvislosti s uplatněním pohledávky z této Smlouvy, které jsou stanoveny v ceníku Provozovatele a Odběratel je povinen je Provozovateli uhradit. Ceník, ve kterém jsou uvedeny úhrady i za další výkony a činnosti Provozovatele v souvislosti s touto Smlouvou, je k dispozici na webových stránkách Provozovatele a v zákaznických centrech Provozovatele. Odběratel tímto prohlašuje, že byl s ceníkem Provozovatele před podpisem této Smlouvy seznámen a že mu porozuměl v plném rozsahu.

IX. Zajištění závazků Smluvních stran

(1) Pro případ prodloužení kterékoli Smluvní strany s plněním peněžitého závazku podle této Smlouvy, se povinná Smluvní strana zavazuje zaplatit oprávněné Smluvní straně za každý den prodloužení úrok z prodloužení ve výši stanovené v souladu s platnými právními předpisy.

(2) Pro případ prodloužení Provozovatele s plněním peněžitého závazku si Smluvní strany sjednávají, vedle povinnosti zaplatit Odběrateli úrok z prodloužení podle odstavce 1 výše, povinnost zaplatit Odběrateli smluvní pokutu ve výši 0,05 % z dušné částky za každý den prodloužení.

(3) Odběratel se zavazuje zaplatit Provozovateli smluvní pokutu ve výši 5.000,- Kč za každý zjištěný případ neoprávněného odběru vody nebo neoprávněného vypouštění odpadních vod.

(4) Odběratel se zavazuje zaplatit Provozovateli smluvní pokutu ve výši 5.000,- Kč za každý případ porušení povinností uvedených v čl. V. odst. (4) této Smlouvy, jakož i za každý případ porušení své povinnosti podle čl. VIII. odst. (1) této Smlouvy nebo čl. VIII. odst. (3) této Smlouvy.

(5) Smluvní pokuty podle tohoto článku jsou splatné bez zbytečného odkladu poté, co povinná Smluvní strana obdrží písemnou výzvu oprávněné Smluvní strany k jejich zaplacení.

(6) Zaplacením smluvní pokuty podle tohoto článku není dotčeno právo oprávněné Smluvní strany na náhradu škody, včetně náhrady škody přesahující smluvní pokutu. Odběratel odpovídá za škodu, kterou způsobil Provozovateli porušením právní povinnosti; touto škodou jsou i náklady, které vznikly Provozovateli v souvislosti se zjišťováním neoprávněného odběru vody nebo neoprávněného vypouštění odpadních vod.

X. Doba platnosti a ukončení Smlouvy

(1) Tato Smlouva se uzavírá na dobu neurčitou.

(2) Tuto Smlouvu jsou obě Smluvní strany oprávněny jednostranně písemně vypovědět s výpovědní dobou tři měsíce. Výpovědní doba začíná běžet první den kalendářního měsíce následujícího po doručení výpovědi druhé Smluvní straně.

(3) Kterákoliv ze Smluvních stran je oprávněna od této Smlouvy odstoupit v případěch stanovených zákonem a touto Smlouvou. Kterákoliv ze Smluvních stran je oprávněna odstoupit od Smlouvy v případě, že soud na majetek druhé Smluvní strany prohlásí konkurz. Tato Smlouva zaniká odpojením vodovodní i kanalizační přípojky od vodovodu nebo kanalizace nebo odpojením jen jedné z nich, je-li předmětem Smlouvy jen dodávka vody/odvádění odpadních vod.

(4) Uzavřením nové smlouvy o dodávce vody a odvádění odpadních vod mezi Smluvními stranami pro Odběrné místo uvedené v článku I. této Smlouvy se tato Smlouva považuje za ukončenou. Uzavřením této Smlouvy se ruší všechny, mezi Smluvními stranami dříve uzavřené, smlouvy o dodávce vody a odvádění odpadních vod pro stejné Odběrné místo.

(5) Smluvní strany se dohodly, že pro případ, že Odběratel tuto Smlouvu řádně neukončí v souvislosti se změnou vlastnictví připojené nemovitosti (Odběrného místa), zaniká tato Smlouva dnem, kdy nový vlastník připojené nemovitosti prokáže Provozovateli nabytí vlastnického práva k ní a uzavře novou smlouvu o dodávce vody a odvádění odpadních vod k témuž Odběrnému místu.

(6) Smluvní strany se dohodly, že při jakémkoliv ukončení této Smlouvy, je Odběratel povinen na své náklady umožnit Provozovateli provést konečný odečet vodoměru a kontrolu měřicího zařízení Odběratele, je-li množství vypouštěných odpadních vod a odváděných srážkových vod měřeno. Pokud

bezprostředně po skončení této Smlouvy nenabude účinnosti obdobná smlouva o dodávce vody a odvádění odpadních vod vztahující se k témuž Odběrnému místu, je Odběratel povinen na své náklady umožnit Provozovateli také případnou demontáž vodoměru a další činnosti nezbytné k ukončení dodávky vody a odvádění odpadních vod. Dojde-li k ukončení této Smlouvy, je Provozovatel současně oprávněn provést odpojení vodovodní nebo kanalizační přípojky.

(7) V případě, že Provozovatel za dobu trvání této Smlouvy pozbude právo uzavírat s odběrateli smluvní vztahy, jejichž předmětem je dodávka vody a/nebo odvádění odpadních vod, přecházejí práva a povinnosti z této Smlouvy na vlastníka vodovodu a kanalizace a Odběratel s tímto přechodem práv a převzetím povinností uzavřením této Smlouvy výslovně souhlasí.

XI. Ostatní a závěrečná ujednání

(1) Smluvní strana zasílá písemnosti druhé Smluvní straně na adresu pro doručování uvedenou v záhlaví této Smlouvy nebo na poslední adresu písemně oznámenou druhou Smluvní stranou. Zřídí-li si Odběratel elektronický zákaznický účet provozovaný na webových stránkách Provozovatele, souhlasí s doručováním písemností i jeho prostřednictvím. Uvedl-li Odběratel výše ID své datové schránky, souhlasí s doručováním písemností i prostřednictvím datových zpráv do datových schránek. Písemnosti doručované dle této Smlouvy prostřednictvím provozovatele poštovních služeb jako doporučené zásilky, do vlastních rukou nebo s dodejkou (dále jen „doporučená zásilka“) jsou považovány za doručené okamžikem jejich převzetí. Doporučená zásilka se považuje za doručenou i v případě, že adresát její přijetí odmítne nebo si ji adresát nevyzvedne v úložní lhůtě a současně neprokáže, že si zásilku nemohl z objektivních důvodů vyzvednout. Taková zásilka se považuje za doručenou poslední den úložní lhůty. Ostatní (nedoporučené) zásilky odeslané s využitím provozovatele poštovních služeb se považují za doručené okamžikem, kdy se zásilka dostane do sféry dispozice adresáta; má se za to, že došla zásilka došla třetí pracovní den po odeslání na území České republiky či patnáctý pracovní den po odeslání do zahraničí. Povinnost odesílatele doručit písemnost adresátovi je splněna také okamžikem vrácení zásilky jako nedoručitelné provozovatelem poštovních služeb nebo v případě, že adresát svým jednáním nebo opomenutím doručení zmařil (např. neoznámením změny doručovací adresy druhé smluvní straně).

(2) Záhlaví článků a částí v této Smlouvě se uvádějí pouze pro přehlednost a v žádném ohledu neomezují nebo neslouží k výkladu pojmů a ustanovení této Smlouvy.

(3) Pokud je v článku I. této Smlouvy uvedeno, že předmětem této Smlouvy je pouze dodávka vody nebo pouze odvádění odpadních vod kanalizací, jsou ustanovení o odvádění odpadních vod kanalizací v prvním případě, respektive ustanovení o dodávce vody v druhém případě neúčinná.

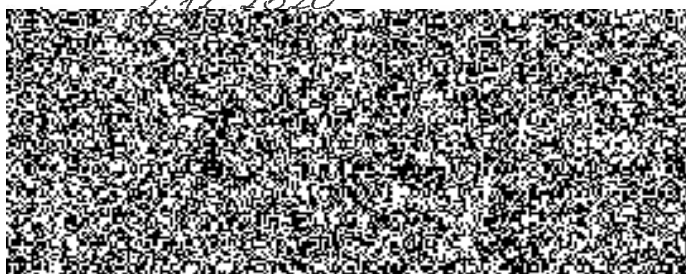
(4) Ve všech ostatních otázkách, výslovně neupravených touto Smlouvou, se postupuje podle právních předpisů platných na území České republiky, zejména podle zákona o vodovodech a kanalizacích a občanského zákoníku. Případné spory ze Smlouvy se Smluvní strany zavazují řešit především smírnou cestou. Nebude-li smírného řešení dosaženo, jsou k řešení sporů ze Smlouvy příslušné české soudy.

(5) Tato Smlouva je vyhotovena ve dvou vyhotoveních, z nichž každá Smluvní strana obdrží jedno.

(6) Změnu Smlouvy lze provést pouze písemnou formou. Adresu sídla (bydliště), adresu pro doručování, jména osob jednajících za Smluvní strany, telefonní čísla a e-mailové adresy, vlastníka vodovodní/kanalizační přípojky, počty trvale připojených osob pro dodávku pitné vody / odvádění odpadních vod lze měnit i jednostranným písemným oznámením; Smluvní strany se zavazují neprodleně oznamovat změny uvedených údajů druhé Smluvní straně.

(7) Pokud jakýkoliv závazek vyplývající z této Smlouvy, avšak netvořící její podstatnou náležitost je, nebo se stane neplatným nebo nevymahatelným jako celek nebo jeho část, je plně oddělitelným od ostatních ustanovení této Smlouvy a taková neplatnost nebo nevymahatelnost nebude mít žádný vliv na platnost a vymahatelnost jakýchkoliv ostatních závazků z této Smlouvy. Smluvní strany se zavazují v rámci této Smlouvy nahradit formou dodatku k této Smlouvě tento neplatný nebo nevymahatelný oddělený závazek takovým novým platným a vymahatelným závazkem, jehož předmět bude v nejvyšší možné míře odpovídat předmětu původního odděleného závazku. Pokud však jakýkoliv závazek vyplývající z této Smlouvy a tvořící její podstatnou náležitost je, nebo kdykoliv se stane neplatným nebo nevymahatelným jako celek nebo jeho část, Smluvní strany nahradí neplatný nebo nevymahatelný závazek v rámci nové smlouvy takovým novým platným a vymahatelným závazkem, jehož předmět bude v nejvyšší možné míře odpovídat předmětu původního závazku obsaženému v této Smlouvě.

v PRAZE



Michelangelo Property, a.s.

Na příkopě 859/22, Nové Město, 110 00 Praha 1
IČ: 28906144, DIČ: CZ28906144

Společnost je zapsána v Obchodním rejstříku oddíl
B, vložka 15306, vedeného u Městského soudu v
Praze.

Odběratel
Institut pro veřejnou správu Praha
Baarova 1026/2
140 00 Praha 4

IČ: 70890293 DIČ: CZ70890293

Adresa OM Praha 4 - Míchle, Baarova 1026/2

Institut pro veřejnou správu Praha
Baarova 1026/2
140 00 Praha 4

PLÁN ZÁLOH

Datum vystavení 15.02.2021
Četnost zálohování měsíčně
Četnost fakturace 1x ročně
Způsob úhrady záloh Převodní příkaz

Přehled plánovaných zálohových plateb

VS	Období	Splatnost	Základ daně (Kč)	Sazba DPH (%)	Výše DPH (Kč)	Záloha celkem
4000948622	01.02.2021 - 28.02.2021	28.02.2021	4 090,91	10	409,09	4 500,00
4000948622	01.03.2021 - 31.03.2021	31.03.2021	4 090,91	10	409,09	4 500,00
4000948622	01.04.2021 - 30.04.2021	30.04.2021	4 090,91	10	409,09	4 500,00
4000948622	01.05.2021 - 31.05.2021	31.05.2021	4 090,91	10	409,09	4 500,00
4000948622	01.06.2021 - 30.06.2021	30.06.2021	4 090,91	10	409,09	4 500,00
4000948622	01.07.2021 - 31.07.2021	31.07.2021	4 090,91	10	409,09	4 500,00
4000948622	01.08.2021 - 31.08.2021	31.08.2021	4 090,91	10	409,09	4 500,00
4000948622	01.09.2021 - 30.09.2021	30.09.2021	4 090,91	10	409,09	4 500,00
4000948622	01.10.2021 - 31.10.2021	31.10.2021	4 090,91	10	409,09	4 500,00
4000948622	01.11.2021 - 30.11.2021	30.11.2021	4 090,91	10	409,09	4 500,00
4000948622	01.12.2021 - 31.12.2021	31.12.2021	4 090,91	10	409,09	4 500,00