

# POJIŠTNÁ SMLOUVA

## Pojištění podnikatele a právnických osob

### číslo 4284958770

TC99110004016

#### SMLUVNÍ STRANY

##### Pojišťovna

Číslo účtu: 452 72 956, DIČ: CZ699001273, je zapsaná v obchodním rejstříku vedeném Městským soudem v Praze, spis. zn. B 1464, člen skupiny Generali, zapsané v italském registru pojišťovacích skupin, vedeném IVASS, pod číslem 026 (dále jen pojišťovna)

##### Pojistník

**Název** Základní škola a Mateřská škola Děčín VIII., Vojanova 178/12, příspěvková organizace, dále jen ZŠ a MŠ Vojanova, Děčín, zapsaná v Obchodním rejstříku Krajského soudu v Ústí nad Labem  
**IČO** 72743972  
**Adresa** Vojanova 178/12, 405 02 Děčín 2, ČESKÁ REPUBLIKA  
**Plátce DPH** NE  
**Telefon / E-mail** +420 472 528 863 / skola@zsvojanova.cz

Korespondenční adresa je shodná s adresou pojistníka.

##### Pojištěný

Pojištěný je shodný s pojistníkem, pokud není dále u jednotlivých pojištění uvedeno jinak.

##### Správce pojistné smlouvy

Tuto pojistnou smlouvu má ve správě

e-mail:

#### I. POJIŠTNÁ DOBA

Pojištění se sjednává na dobu určitou od **00:00 hod. dne 1. 1. 2021** do **24:00 hod. dne 31. 12. 2021**

Dohodou obou smluvních stran byla v této pojistné smlouvě provedena s účinností ode dne 1. 1. 2021 změna a od tohoto data je platná tato verze pojistné smlouvy.

#### II. PŘEHLED POJIŠTĚNÍ

Poř. č.	Název pojištění	Datum účinnosti	Pojistné*
1	Pojištění obecné odpovědnosti	1. 1. 2021	37 328 Kč
	Celkové pojistné za dobu trvání pojištění		<b>37 328 Kč</b>

\* Pojistné po zaokrouhlení, slevách / přirážkách dle Vyúčtování pojistného.

#### III. ROZSAH POJIŠTĚNÍ

##### A. POJIŠTĚNÍ ODPOVĚDNOSTI

Toto pojištění se řídí zejména zákonem č. 89/2012 Sb., občanský zákoník, v účinném znění, Sazebníkem administrativních poplatků, Všeobecnými pojistnými podmínkami pro pojištění majetku a odpovědnosti VPPMO-P-01/2020 (dále jen „VPPMO-P“) a ujednáními této pojistné smlouvy.

Kód produktu: DPO02 / 1

#### 1. POJIŠTĚNÍ ODPOVĚDNOSTI

##### 1.1. Odpovědi pojistníka na dotazy pojišťovny

Výše příjmů z podnikatelské činnosti, na kterou se vztahuje pojištění a které jsou předmětem daně z příjmů,

popř. předpokládané příjmy v Kč

0

Kolik má pojištěný žáků/klientů?

300

Kolik má pojištěný zaměstnanců?

66

02209001443271

## 1.2. Rozsah pojištění

**1.2.1.** Pojištění se sjednává pro případ právním předpisem stanovené povinnosti pojištěného nahradit škodu či újmu při ublížení na zdraví nebo usmrcení vzniklou jinému v souvislosti s:

- činnostmi vykonávanými na základě:  
zřizovací listina č. 09090604 ze dne 22.10.2009 vydané/ho, v, č., ze dne

## 1.3. Sjednaná připojištění

### 1.3.1. Doložka V112 Pojištění náhrady za nemajetkovou újmu

Odhýlně od článku 22 bodu 1 a článku 24 bodu 7 písm. b) VPPMO-P se ujednává, že pojištění se nad rámec základního rozsahu vztahuje i na povinnost pojištěného nahradit nemajetkovou újmu způsobenou zásahem do práv na ochranu osobnosti, která vznikla jinak, než při ublížení na zdraví nebo usmrcení.

Pojištění v rozsahu tohoto ujednání se sjednává i pro povinnost pojištěného nahradit nemajetkovou újmu způsobenou v souvislosti se zpracováním osobních údajů.

Vedle výluk uvedených ve VPPMO-P se pojištění dále nevztahuje na povinnost pojištěného nahradit nemajetkovou újmu:

- a) způsobenou urážkou, pomluvou, sexuálním obtěžováním nebo zneužíváním;
- b) vzniklou zaměstnanci pojištěného.

Výluky z pojištění uvedené v článku 3 a 24 VPPMO-P platí přiměřeně i pro toto pojištění.

Pojištění v rozsahu této doložky se sjednává se sublimitem plnění 500 000 Kč, není-li dále uvedeno jinak.

Pojištění v rozsahu této doložky se sjednává s územním rozsahem Česká republika.

## 1.4. Zvláštní ujednání

### 1.4.1. Doložka V111 Regresní náhrady

Ujednává se, že pojištění se vztahuje i na náhradu nákladů léčeni vynaložených zdravotní pojišťovnou na zdravotní péči ve prospěch zaměstnance pojištěného v důsledku zaviněného protiprávního jednání pojištěného.

Pojištění se dále vztahuje i na regresní náhradu dávek nemocenského pojištění vyplacených zaměstnanci pojištěného orgánem nemocenského pojištění v důsledku zaviněného protiprávního jednání pojištěného zjištěného soudem nebo správním orgánem.

Toto pojištění se však vztahuje jen na případy, kdy zaměstnanci pojištěného vzniklo právo na pojistné plnění z pojištění odpovědnosti při pracovním úrazu nebo nemocí z povolání, za předpokladu, že v době trvání pojištění došlo k pracovnímu úrazu nebo byla zjištěna nemoc z povolání.

Pojištění v rozsahu této doložky se sjednává se sublimitem pojistného plnění ve výši 1.000.000 Kč.

Pojištění v rozsahu této doložky se sjednává s územním rozsahem Česká republika.

Pojištění v rozsahu této doložky se sjednává se spoluúčastí ve výši 2500 Kč.

## 1.5. Přehled sjednaných pojistných nebezpečí

Pojistné nebezpečí	Limit/sublimit pojistného plnění v Kč	Spoluúčast v Kč	Územní rozsah
Základní rozsah	15 000 000	0	Česká republika
Doložka V112 Nemajetková újma	500 000	0	Česká republika

## 1.6. Pojistné

Roční pojistné celkem

37 328 Kč

## IV. INFORMACE K POJISTNÉMU

Ujednává se, že jednorázové pojistné bude hrazeno v 1 splátce. Pojistné je splatné k 1. 1. 2021.

Číslo účtu 246246/5500  
Variabilní symbol 4284958770

## V. SPOLEČNÁ A ZÁVĚREČNÁ UJEDNÁNÍ

- Pojistník prohlašuje, že je seznámen a souhlasí se zmocněním a zproštěním mlčenlivosti dle příslušných všeobecných pojistných podmínek. Na základě zmocnění uděluje pojištník souhlasy uvedené v tomto odstavci rovněž jménem všech pojištěných.
- Pojistník prohlašuje, že byl informován o zpracování jím sdělených osobních údajů a že podrobnosti týkající se osobních údajů jsou dostupné na [www.generaliaceska.cz/ochrana-osobnich-udaju](http://www.generaliaceska.cz/ochrana-osobnich-udaju) a dále v obchodních místech pojišťovny. Pojistník se zavazuje, že v tomto rozsahu informuje i pojištěné. Dále se zavazuje, že pojišťovně bezodkladně oznámí případné změny osobních údajů.
- Odpovědi pojištníka na dotazy pojišťovny / pojišťovacího zprostředkovatele a údaje jím uvedené u tohoto pojištění se považují za odpovědi na otázky týkající se podstatných skutečností rozhodných pro ohodnocení rizika. Pojistník uzavřením pojistné smlouvy potvrzuje jejich úplnost a pravdivost.
- Pojistník uzavřením této pojistné smlouvy dále potvrzuje, že:

- pojišťovně / pojišťovacímu zprostředkovateli před uzavřením této pojištné smlouvy sdělil všechny své pojištné cíle, potřeby a požadavky, tyto byly řádně a úplně zaznamenány a žádné další nemá,
  - pojištění odpovídá jeho pojištným požadavkům a jeho pojištnému zájmu a zároveň prohlašuje, že mu byly pojistitelem/pojišťovacím zprostředkovatelem úplně, jasně, srozumitelně a výstižně zodpovězeny všechny jeho dotazy ke sjednávanému pojištění,
  - jsou všechny jím uvedené odpovědi na písemné dotazy pravdivé a úplné, současně potvrzuje, že v případě, kdy odpovědi nenapsal vlastnoručně, ověřil jejich správnost a tyto odpovědi jsou pravdivé a úplné,
  - bude plnit povinnosti uvedené v pojištné smlouvě a v pojištných podmínkách a je si vědom, že v případě porušení ho mohou postihnout nepříznivé následky (např. zánik pojištění, snížení nebo odmítnutí pojištného plnění).
5. Pojistník bere na vědomí, že odstoupí-li od pojištné smlouvy, nahradí mu pojišťovna do jednoho měsíce ode dne, kdy se odstoupení stane účinným, zaplacené pojištné snížené o to, co již případně z pojištění plnila; odstoupila-li od pojištné smlouvy pojišťovna, má právo započíst si i náklady spojené se vznikem a správou pojištění. Odstoupí-li pojišťovna od pojištné smlouvy a získala-li již pojistník, pojištěný nebo oprávněná osoba pojištné plnění, nahradí v téže lhůtě pojišťovně to, co ze zaplaceného pojištného plnění přesahuje zaplacené pojištné.
6. Pojistník bere na vědomí, že byla-li pojištná smlouva uzavřena formou obchodu na dálku, má právo bez udání důvodu odstoupit od pojištné smlouvy ve lhůtě čtrnácti dnů ode dne jejího uzavření nebo ode dne, kdy mu byly sděleny pojištné podmínky, pokud k tomuto sdělení dojde na jeho žádost po uzavření smlouvy, nebo také v případě, že je pojistník v pozici spotřebitelem, ode dne, kdy mu byly sděleny údaje podle § 1843 až § 1845 zák. č. 89/2012 Sb., občanského zákoníku, pokud k tomuto sdělení dojde po uzavření pojištné smlouvy. Poskytla-li pojišťovna pojistníkovi, který je spotřebitelem, klamavý údaj, má pojistník právo odstoupit od pojištné smlouvy do 3 měsíců ode dne, kdy se o tom dozvěděl nebo dozvědět měl a mohl. V těchto případech vrátí pojišťovna pojistníkovi bez zbytečného odkladu, nejpozději však do třiceti dnů ode dne, kdy se odstoupení stane účinným, zaplacené pojištné; přitom má právo odečíst si, co již z pojištění plnila. Bylo-li však pojištné plnění vyplaceno ve výši přesahující výši zaplaceného pojištného, vrátí pojistník, popřípadě pojištěný, pojišťovně částku zaplaceného pojištného plnění, která přesahuje zaplacené pojištné.
7. Pojistník bere na vědomí, že se může s případnou stížností obrátit přímo na pojišťovnu, může využít adresu pro doručování Generali Česká pojišťovna a.s., P. O. BOX 305, 659 05 Brno nebo elektronickou schránku stiznosti@generaliceska.cz. Nedohodne-li se pojistník s pojišťovnou jinak, stížnosti se vyřizují písemnou formou. V případě, že není pojistník spokojen s vyřízením stížnosti, s vyřízením nesouhlasí nebo neobdržel reakci na svoji stížnost, může se obrátit na kancelář ombudsmana Generali České pojišťovny a.s. Se stížností se lze také obrátit na Českou národní banku, Na Příkopě 28, 115 03 Praha 1 ([www.cnb.cz](http://www.cnb.cz)).
8. Smluvní strany se dohodly, že pokud tato smlouva podléhá povinnosti uveřejnění podle zákona č. 340/2015 Sb., o zvláštních podmínkách účinnosti některých smluv, uveřejňování těchto smluv a o registru smluv (zákon o registru smluv), je tuto smlouvu (vč. všech jejích dodatků) povinen uveřejnit pojistník, a to ve lhůtě a způsobem stanoveným tímto zákonem. Pojistník je povinen bezodkladně informovat pojišťovnu o zaslání smlouvy správci registru smluv zprávou do datové schránky. Pojistník je povinen zajistit, aby byly ve zveřejňovaném znění smlouvy skryty veškeré informace, které se dle zákona č. 106/1999 Sb., o svobodném přístupu k informacím nezveřejňují (především se jedná o osobní údaje a obchodní tajemství pojišťovny, přičemž za obchodní tajemství pojišťovna považuje zejména údaje o pojištných částkách; o zabezpečení majetku; o bonifikaci za škodní průběh; o obratu klienta, ze kterého je stanovena výše pojištného; o sjednaných limitech/sublimitech plnění a výši spoluúčasti; o sazbách pojištného; o malusu/bonusu. Nezajistí-li pojistník uveřejnění této smlouvy (vč. všech jejích dodatků) podle předchozího odstavce ani ve lhůtě 30 dní ode dne jejího uzavření, je oprávněna tato smlouva (vč. všech jejích dodatků) uveřejnit pojišťovna. V takovém případě pojistník výslovně souhlasí s uveřejněním této smlouvy (vč. všech jejích dodatků) v registru smluv. Je-li pojistník osobou odlišnou od pojištěného, pojistník potvrzuje, že pojištěný dal výslovný souhlas s uveřejněním této smlouvy (vč. všech jejích dodatků) v registru smluv. Uveřejnění nepředstavuje porušení povinnosti mlčenlivosti pojišťovny.
9. Pojistník, nebo některý z pojištěných nespňuje v souvislosti s pojištným odvětvím uvedeným v části B bodu 3, 8, 9, 10, 13 nebo 16 přílohy č. 1 k zákonu č. 277/2009 Sb., o pojištnictví, ve znění pozdějších předpisů, minimálně 2 ze 3 níže uvedených limitů:
- čistý obrát min. 12 800 000 EUR (cca 320 000 000 Kč),
  - úhrn rozvahy min. 6 200 000 EUR (cca 155 000 000 Kč),
  - průměrný roční stav zaměstnanců min. 250.

#### 10. Dokumenty k pojištné smlouvě:

##### **Předsmuvní dokumenty:**

- Informace o pojišťovacím zprostředkovateli
- Informační dokument o pojištném produktu
- Předsmuvní informace
- Záznam z jednání

Pojistník prohlašuje, že se s obsahem všech těchto dokumentů řádně seznámil a je srozuměn s tím, že poskytl důležitě informace o povaze uzavíraného pojištění a řadu upozornění na významná ustanovení pojištných podmínek.

##### **Nedílnou součástí pojištné smlouvy jsou následující dokumenty:**

- pojištné podmínky dle části III.
- sazebník administrativních poplatků

Pojistník prohlašuje, že se s obsahem uvedených dokumentů, tvořících nedílnou součást pojištné smlouvy, řádně seznámil a je srozuměn s tím, že se smluvní vztah řídí rovněž těmito dokumenty, z nichž pro strany vyplývají práva a povinnosti (dokumenty mají stejnou právní

závaznost, jako je závaznost pojistné smlouvy). Jako pojistník dále seznámí pojištěné s obsahem této pojistné smlouvy včetně uvedených pojistných podmínek.

Pojistník potvrzuje, že mu výše uvedené dokumenty, tj. předmluvní dokumenty a dokumenty, které jsou nedílnou součástí pojistné smlouvy, byly poskytnuty v dostatečném předstihu před uzavřením pojistné smlouvy způsobem, který jsem si zvolil.

11. Tato pojistná smlouva může být měněna, doplňována nebo upřesňována pouze oboustranně odsouhlasenými písemnými dodatky. Tato pojistná smlouva je vyhotovena ve dvou stejnopísech, z nichž každá ze stran obdrží po jednom vyhotovení.

12. Smluvní strany prohlašují, že si pojistnou smlouvu před jejich uzavřením přečetly, že byla uzavřena podle jejich vůle, určitě, srozumitelně, že nebyla uzavřena v tísní ani za jinak jednostranně nevýhodných podmínek.

#### VI. PŘÍLOHA

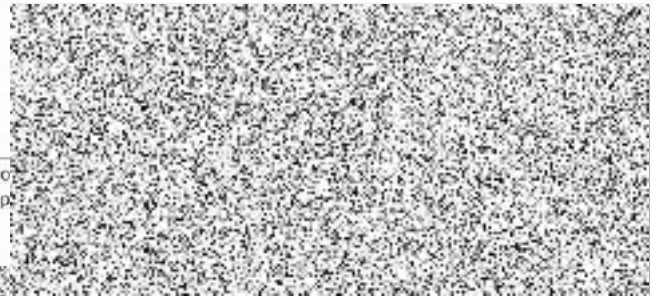
Součástí pojistné smlouvy jsou přílohy:

- zřizovací listina č. 09090604 ze dne 22.10.2009

Pojistná smlouva uzavřena v DĚČÍNĚ dne 23. 12. 2020 v 8 hodin 00 minut

ZŠ a MŠ Voianova, Děčín

Miroslava SALABOVÁ  
432563905, IČO: 87946441



Jméno, příjmení a funkce osoby oprávněné k podpisu  
pojistné smlouvy (hůlkovým písmem)