

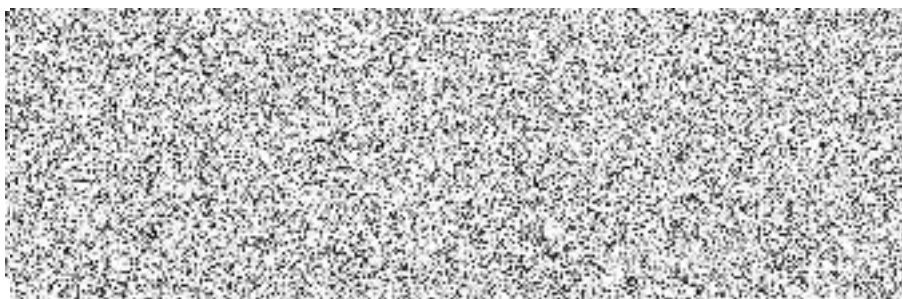
## Dohoda o poskytování náhradního plnění v roce 2021

Číslo dohody:.....

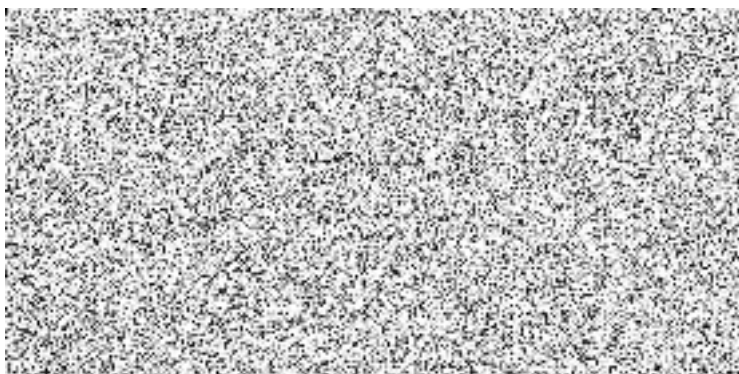
Jsme společnost, která zaměstnává více jak 50 % osob se zdravotním znevýhodněním. Většinu našich pracovních pozic vykonávají lidé, kteří mají nějakou aktuální zdravotní komplikaci nebo snášejí následky dlouhodobých vážnějších zdravotních problémů. Díky tomuto můžete spoluprací s námi vyřešit svůj problém s náhradním plněním a ušetřit na odvodech státu.

Účelem tohoto dokumentu je dohodnout se na spolupráci v roce 2021 formou závazné rezervace objemu náhradního plnění. Součástí této dohody je i oficiální oznámení e-mailové adresy pro účely elektronické evidence náhradního plnění pro rok 2021.

**Dodavatel**      **TREBI, s.r.o.**



**Odběratel**



### 1. Dohoda o spolupráci

Dodavatel a odběratel se společně dohodli na spolupráci v roce 2021. Obchodní a jiné podmínky této spolupráce se řídí Všeobecnými obchodními podmínkami uveřejněnými na [www.trebi.cz](http://www.trebi.cz) nebo jsou sjednány v samostatné rámcové smlouvě.

Odběratel tímto výslovně potvrzuje, že se před podpisem této dohody řádně seznámil se Zásadami ochrany osobních údajů společnosti TREBI, s.r.o., které jsou uveřejněny na stránkách [www.trebi.cz](http://www.trebi.cz). Poskytnutí osobních údajů odběratele je požadováno z důvodu, že jsou tyto nezbytné pro plnění závazků společnosti TREBI, s.r.o. z této dohody, případně jejich poskytnutí vyžaduje zákon.

## **2. Rezervace náhradního plnění**

Odběratel si závazně rezervuje u dodavatele objem náhradního plnění pro rok 2021 v hodnotě ..... Kč bez DPH. Současně se odběratel zavazuje nakoupit u dodavatele v roce 2021 zboží či služby v hodnotě minimálně ..... Kč bez DPH.

## **3. Centrální evidence daňových dokladů na náhradní plnění + e-mail**

Vzhledem k tomu, že po změně zákona o zaměstnanosti se do náhradního plnění počítají pouze takové nákupy, které jsou registrované v centrální evidenci provozované Ministerstvem práce a sociálních věcí, dodavatel se zavazuje průběžně vkládat do centrálního registru daňové doklady těchto nákupů, a to nejpozději do 30 dnů od data úhrady.

Odběratel tímto oficiálně uvádí e-mailovou adresu, kterou má dodavatel vkládat společně s jednotlivými daňovými doklady do centrálního registru.

Jedná se o tento e-mail: .....@.....cz

## **4. Podmínky rezervace**

V případě, že odběratel nakoupí méně než 85 % celkového slíbeného objemu nákupu, zavazuje se uhradit dodavateli penále ze zbývajících nerealizovaného objemu nákupu ve výši 10 %.

Odběratel může požádat o změnu výše rezervace bez penalizace do 31.8.2021.

## **5. Podmínky poskytnutí náhradního plnění**

Náhradní plnění bude poskytnuto pouze na faktury, které budou uhrazeny do 10 dní po splatnosti. Do centrální evidence na portálu MPSV budou tedy vloženy pouze takové faktury, které tuto podmínku splní. Faktury uhrazené nad 10 dní po splatnosti nebudou vloženy na portál a nebudou tak započítány do celkového objemu poskytovaného náhradního plnění.

## **6. Dohoda na dlouhodobé spolupráci**

Naším zákazníkům pomáháme vyřešit problém s náhradním plněním. Chápeme, že ne vždy je možné zaměstnat osoby se zdravotním znevýhodněním (např. těžká výroba, práce venku apod.), případně ne v dostatečném počtu. Velmi málo ostatních dodavatelů poskytuje náhradní plnění, navíc ze strany státu jsou poslední roky přidávány další a další omezení náhradního plnění.

Proto děláme maximum, abychom uspokojili všechny požadavky našich současných zákazníků a také všech nových. Abychom tu mohli pro Vás být i v budoucnu a byli schopni pokrýt neustále rostoucí poptávku po náhradním plnění, je pro nás velmi důležitá dlouhodobá kompletní spolupráce.

Odběratel se s dodavatelem tedy dohodl, že bude u dodavatele nakupovat veškerý možný sortiment, který má dodavatel v nabídce, a to po celý rok 2021.

## **7. Garance poskytnutí náhradního plnění ze strany dodavatele**

Tím, že náhradní plnění je od roku 2017 řešeno pomocí centrální evidence, ve které jsou zveřejněni pouze ti dodavatelé, kteří splňují podmínky zaměstnávání osob se zdravotním znevýhodněním (chráněná pracovní místa apod.) a kteroužto skutečnost zkontroloval a schválil úřad práce, má odběratel jistotu, že náhradní plnění skutečně dostane.

Pro případ, že by odběratel i přes dlouhodobou spolupráci, zarezervování objemu náhradního plnění, poskytnutí správného e-mailu do registru a splnění ostatních podmínek neobdržel od dodavatele náhradní plnění ve stanoveném objemu, zavazuje se dodavatel odběrateli uhradit částku ve výši 35,7 % z objemu neposkytnutého náhradního plnění.

