

SMLOUVA O DODÁVCE A ODBĚRU TEPLA

Dodavatel: Františkolázeňská výttopna, s.r.o.

Konečná 219/10, 351 01 Františkovy Lázně

IČ: 25217968

DIČ: CZ25217968

Bankovní spojení: 2107778524/ 2700

statutární orgán: JUDr. Josef Heyduk, jednatel

zapsaná v obchodním rejstříku, vedeného Krajským soudem v Plzni, oddíl C, vložka 9630

a

Odběratel: Zařízení služeb pro Ministerstvo vnitra

Přípotoční 300/12, 101 00 Praha - Vršovice

IČ: 67779999

DIČ: CZ67779999

Zástupce oprávněný k podpisu smlouvy:

Mgr. Roman Švejda, DiS., MBA

uzavírají po vzájemné dohodě smlouvu o zásobování teplem v tomto znění:

Část I. Předmět zásobování

1. Dodavatel dodává odběrateli teplo z parovodní sítě pro odběrné místo (*adresa odb.místa*) Lázeňský dům Luna, Národní 14/13a, 351 01 Františkovy Lázně
2. Dodávka je splněna přechodem tepla ze zařízení dodavatele do zařízení odběratele. Přechodové místo je uvedeno v Přihlášce k odběru.
3. Teplonosné medium je majetkem dodavatele a odběratel je povinen jej vracet (páru ve formě kondenzátu). Přípustné jsou pouze ztráty do 5 % u páry. Teplota vratných kondenzátů musí být do 40 °C. Odběr kondenzátu se sjednává samostatně.
4. Odběratel odebírá teplo pro vytápění, technologii a ohřev teplé vody takto:
 - a. vytápění 350 kW
 - b. technologii 50 kW
 - c. ohřev teplé vody 100 kW
5. Z výše uvedeného vyplývá jako dohodnutý a ze strany dodavatele k dispozici daný výkon při venkovní teplotě – 12 °C: 500 kW.

Část II. Měření a vyhodnocování odběru

1. Dodavatel měří dodávku tepla měřícím zařízením dodavatele.
2. Měřící zařízení je vlastnictvím dodavatele tepla a odběratel není oprávněn zasahovat bez souhlasu dodavatele do měřícího zařízení. Montážní a servisní zásahy je oprávněn provádět pouze dodavatele tepla.
3. Měřící místo a umístění měřícího zařízení musí být v souladu s požadavky dodavatele tepla. Měřící místo v místě odběru připraví odběratel pro osazení měřícího zařízení dle návodu výrobce měřidla.
4. Odběratel je povinen na svůj náklad zajistit měřícímu zařízení potřebný elektrický přívod se samostatným okruhem a hradit spotřebu elektrického proudu pro měřící, pomocná a ovládací zařízení dodavatele umístěná v objektu odběratele.
5. Množství odebraného tepla z primární – parní sítě je měřeno na straně kondenzátu ultrazvukovým měřičem kondenzátu.
6. Spotřeba se stanoví ve výši 100 % naměřeného množství protečeného kondenzátu násobené entalpií (využitelným obsahem tepla v páře) pro entalpické pásmo, ve kterém se nachází výměníková stanice tepla pro odběrné místo.
7. Místo odběru se nachází v 3. entalpickém pásmu a hodnota entalpie je stanovena koeficientem 2,65.
8. Množství nevráceného kondenzátu je stanoveno ve výši 0 m³ za měsíc.
9. Není-li dočasně z provozních nebo technických překážek na straně odběratele možné vracet kondenzát, stanoví se množství nevráceného kondenzátu v takovémto období odečtem na počátku a konci období z množství protečeného kondenzátu v m³ přes měřící zařízení.
10. Odběratel je povinen zajistit a trvale pečovat o bezpečný přístup k měřidlům tepla.
11. Má-li odběratel pochybnosti o správnosti údajů měřiče tepla nebo zjistí-li závadu na měřícím zařízení, má právo požadovat jeho přezkoušení nebo po dohodě instalovat vlastní měření. Dodavatel je povinen zajistit přezkoušení měřidla tepla v autorizovaném metrologickém středisku do 30 dnů od doručení žádosti odběratele.
12. Je-li na měřícím zařízení zjištěna závada nezpůsobená odběratelem, hradí náklady spojené s jeho přezkoušením a výměnou dodavatel. Není-li závada zjištěna, hradí tyto náklady odběratel. Je-li zjištěna závada nad rámec třídy přesnosti měřícího zařízení, uhradí zvýhodněná smluvní strana druhé smluvní straně částku odpovídající chybě v údaji měřiče a to od doby, kdy prokazatelně závada vznikla. V případě, že nelze přesně zjistit, kdy k závadě došlo, ode dne posledního odečtu.
13. Odběr tepla nesmí být prováděn jiným způsobem než přes instalovaná měřící místa s měřícím zařízením, jestliže je tato skutečnost zjištěna, má dodavatel kromě úhrady dodávek právo na smluvní pokutu ve výši 200,- Kč bez DPH za každý den zjištěného neoprávněného odběru.
14. V případě poruchy měřícího zařízení, kdy nelze přesně zjistit spotřebu tepla za dobu poruchy, bude spotřeba stanovena podle průměrných spotřeb v předcházejícím srovnatelném období.

Část III. Regulace, omezení a přerušení dodávek tepla

1. Teplo a teplá voda budou dodávány v době, v rozsahu, v množství a v jakosti tak, jak jsou uvedeny v Příhlášce k odběru tepla, jež jsou nedílnou přílohou této smlouvy a v souladu s ustanoveními ohledně minimálních dodávkových norem uvedených ve vyhlášce č. 237/2014 Sb., kterou se stanoví pravidla pro vytápění a dodávku teplé vody.
2. Tepelná energie bude dodávána po celý rok (mimo plánované odpolední střeďeční odstávky a letní dvoudenní odstávku).
3. Dodavatel je oprávněn omezit nebo přerušit dodávku tepla:
 - a) při bezprostředním ohrožení zdraví nebo majetku osob a při likvidaci těchto stavů
 - b) při stavech nouze nebo činnostech bezprostředně zamezujících jejich vzniku
 - c) při provádění provozních manipulací na dobu 4 hodin
 - d) při provádění plánovaných oprav, údržbových a revizních prací a při připojování nového odběrného místa
 - e) při odstraňování provozních nehod (havárií) a při havarijním přerušení či omezení nezbytných provozních dodávek teplotnosné látky nebo paliv a energií poskytovaných jinými dodavateli
 - f) při závažném porušení povinností odběratele plynoucích z této smlouvy (např. při změně přípojné hodnoty bez souhlasu dodavatele)
 - g) při neoprávněném odběru, který spočívá především v odběru bez souhlasu dodavatele nebo v rozporu se zákonem, v opakovaném nezaplacení vyúčtování za odebranou tepelnou energii, v odběru bez měřicího zařízení či zařízení změněného neoprávněnými zásahy odběratele, v odběru měřicím zařízením přemístěným bez souhlasu dodavatele, v odběru měřicím zařízením, na němž bylo porušeno zajištění proti neoprávněné manipulaci, v odběru bez umožnění přístupu k měřicímu zařízením, přestože byl odběratel 15 dnů předem vyzván
4. v souladu s plánem oprav rozvodného zařízení na příslušný kalendářní rok.
5. Dodavatel je povinen písemně oznámit odběrateli 30 dnů předem, hodlá-li provádět plánované opravy, údržbové práce a revizní práce.
6. Dodavatel je povinen oznámit písemně odběrateli přerušení dodávky tepla 10 dnů předem v případech uvedených v části III, odstavci 3, písmena c, f.
7. Odběratel je povinen bez zbytečného odkladu písemně hlásit dodavateli závady v dodávce tepla. Stejně tak je povinen hlásit závady v rozvodné síti, poruše měřicího zařízení a v regulačním opatření ve svých domech, pokud mají vliv na hospodárnost, spotřebu nebo kvalitu odběru a neprodleně zahájit na své náklady jejich odstranění.

Část IV. Právo přístupu

1. Odběratel kdykoliv umožní dodavateli přístup na svůj pozemek a ke svým prostorám pro uplatnění práv a povinností, vyplývajících z této smlouvy a zákona č. 211/2011 Sb., kterým se mění zákon č. 458/2000 Sb. v platném znění, § 76, odst. 5 (zejména při pravidelných měsíčních odečtech spotřeby tepla). Toto právo se tímto výslovně sjednává.
2. Jestliže odběratel dodané teplo dále vede třetí straně a je-li z uvedených důvodů nutno vstoupit do prostorů třetí strany, je odběratel povinen zajistit právo přístupu.

3. Nebude-li právo přístupu umožněno, je dodavatel oprávněn požadovat na odběrateli náhradu za škody a náklady vzniklé překonáním překážek v přístupu ke svému zařízení.
4. Dodavatel je povinen při výkonu předcházejících oprávnění co nejvíce šetřit práva vlastníků dotčených nemovitostí a vstup na jejich pozemky a nemovitosti jim oznámit.

Část V. Fakturace dodávky tepla a platební podmínky

1. Úplata za zásobování teplem vyplývá z cenových pravidel, které jsou nedílnou součástí této smlouvy jako příloha č. 1. Dodavatel je oprávněn v případě, že dojde ke změnám cen vstupů pro výrobu tepla (paliva, materiálu, oprav apod.), provést odpovídající úpravu smluvní ceny, kterou odběrateli oznámí do 15. prosince každého roku, po který trvá smluvní vztah, formou zaslání nových cenových pravidel účinných vždy k 1. dni následujícího kalendářního roku. Odběratel má v tomto případě právo smlouvu ve lhůtě do 15-ti dnů ode dne oznámení změny ceny dodávek vypovědět s jednoměsíční výpovědní lhůtou.
2. Dodavatel fakturuje dodávky tepla měsíčně, do 10 dnů po ukončení měsíce a odběratel je povinen je do 14 dnů zaplatit. Jestliže je odběratel v prodlení s úhradou faktury, je povinen zaplatit dodavateli smluvní pokutu 0,05 % z dlužné částky za každý 1. – 30. den prodlení. Vznikne-li prodlení delší jak 30 dní, dodavatel má právo zvýšit pokutu na 0,1 % za každý den tohoto prodlení a odběratel podpisem této smlouvy s touto skutečností výslovně souhlasí.

Část VI. Kalkulace ceny tepla

Cena tepla a teplé užitkové vody dodané odběrateli v jednom topném období se určuje podle kalkulačních zásad určených cenovými rozhodnutími Energetického regulačního úřadu.

Část VII. Závěrečná ustanovení

1. Tato smlouva je účinná od 1. 2. 2021 a byla sjednána na dobu neurčitou.
2. Závazky z této smlouvy lze vypovědět s účinností ke konci topného období výpovědí podanou alespoň 30 dnů předem.
3. Bude-li výroba, rozvod nebo prodej dálkového tepla zatížen přímo nebo nepřímo daněmi, dávkami, poplatky a náhradami jakéhokoliv druhu, které při uzavírání smlouvy nebyly ještě zavedeny nebo budou zavedeny a případně zvyšovány, je dodavatel oprávněn odpovídajícím způsobem zvýšit cenu tepla. V případě omezení nebo odpadnutí takových zatížení má odběratel nárok na odpovídající slevu.
4. Pokud tato smlouva nestanoví jinak, platí pro právní vztahy jí založené ustanovení zákona č. 211/2011 Sb., Energetického zákona v platném znění a obecná ustanovení zákona č. 89/2012 Sb., občanského zákoníku.

5. Změní-li se po uzavření smlouvy skutečnosti, pro které nelze spravedlivě požadovat splnění příslušných závazků, změny nebo zrušení závazků, jsou obě smluvní strany povinny uzavřít novou smlouvu o dodávce tepla dle nových dispozic.
6. Tato smlouva nahrazuje veškerá smluvní ujednání platná k 31. 12. 2020, o dodávkách a odběru tepla z parovodní sítě.
7. Změna a doplňky smlouvy o zásobování teplem vyžadují písemnou formu, jinak jsou neplatné.
8. Smlouva nabývá platnosti dnem uzavření, ale účinnosti až nejdříve dnem jejího zveřejnění v registru smluv v souladu se zákonem č. 340/2015 Sb.
9. Smlouva je vyhotovena ve 2 provedeních, z nichž 1 ks obdrží odběratel a 1 ks dodavatel. Každé provedení má platnost originálu.

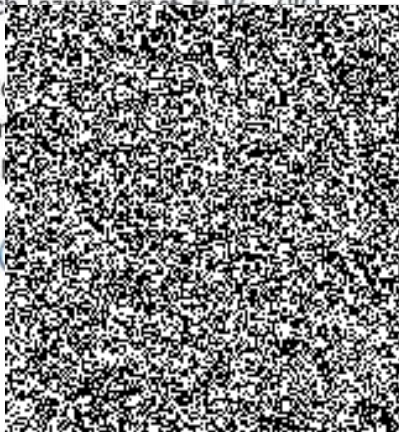
Seznam příloh ke smlouvě:

Příloha č. 1 – Cenová pravidla

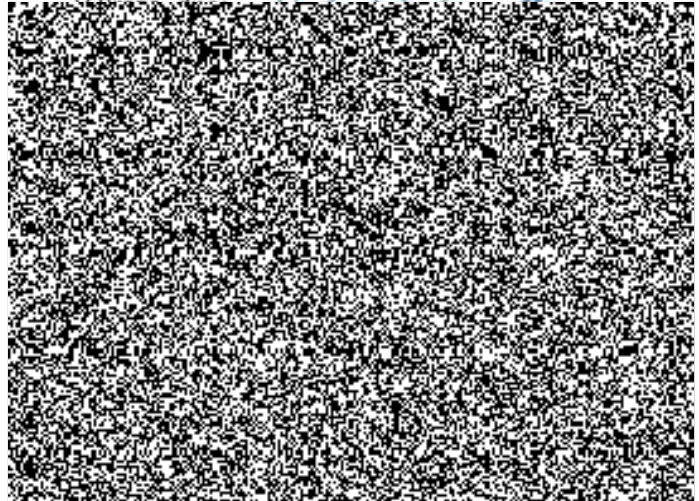
Za dodavatele:

Ve Františkověch Lázních - dle 22. 02. 2021

JUDr. Josef Hey
jednatel společnosti
Františkolázeňská



Za odběratele:



Cenová pravidla

platná pro období roku 2021

1) Smluvní základní cena sjednaného tepelného výkonu:

483,50 Kč / GJ	z parní sítě
637,00 Kč / GJ	ze sekunderní sítě

2) Poplatky za měřicí přístroje:

Druh měřicího přístroje	Poplatek za přezkoušení
- paroměr	980,00 Kč
- měřič kondenzátu	920,00 Kč
- kalorimetrické počítadlo	2 650,00 Kč

3) Cena za nevrácený kondenzát:

156,50 Kč / m³

4) Ceny pro zvláštní případy:

- Za každý pokus nebo uskutečnění zastavení dodávky tepla (uvedení mimo provoz) a za každé opětovné uvedení do provozu mohou být účtovány paušální poplatky ve výši 500,- Kč, jestliže došlo k porušení ustanovení smlouvy odběratelem.
- Vyžádá-li se v případě poruchy v zařízení odběratele pohotovostní a poruchová služba, mohou být vzniklé náklady odběrateli vyúčtovány.

5) Cenové změny:

Jestliže odběratel odebírá teplo tak, že obchází nebo ovlivňuje měřicí zařízení, je dodavatel oprávněn vyžadovat smluvní penále dle platné smlouvy o odběru a dodávce tepla uvedené v části II., které je tato příloha nedílnou součástí.

6) K cenám se připočítává DPH v zákonné výši.

Františkovy Lázně, 10.12.2020

Františkolázeňská výtopena, s.r.o.