

Číslo jednací:	ZSM-16/OVZ-2021
Profil zadavatele:	NEN
Systémové číslo na profilu zadavatele:	N006/21/V00002028
Evidenční číslo ve Věstníku VZ:	--
Evidenční číslo v Úředním věstníku EU:	--

Smlouva o dílo

„Podrobný stavebně technický průzkum budovy Centrotex“



ZAŘÍZENÍ SLUŽEB PRO MINISTERSTVO VNITRA
STÁTNÍ PŘÍSPĚVKOVÁ ORGANIZACE

Zařízení služeb pro Ministerstvo vnitra

se sídlem: Přípotoční 300, 101 00 Praha 10
IČO: 67779999
DIČ: CZ67779999
Datová schránka: iazgiwe
Bankovní spojení: ČNB Praha
Číslo účtu: 30320881/0710
Zastoupené: Mgr. Romanem Švejdou, DiS., MPA, ředitelem
(dále též jen „**Objednatel**“)
číslo smlouvy: ZSM- 16-16/OVZ-2021

a

VŠB TU Ostrava, Výzkumné energetické centrum (VEC)

se sídlem: 17. listopadu 2172/15, 708 00 Ostrava - Poruba
IČO: 61989100
DIČ: CZ61989100
společnost zapsaná v seznamu vysokých škol vedeného MŠMT,
Datová schránka: d3kj88v
Bankovní spojení: ČSOB, a.s. číslo účtu: 127089559/0300,
zastoupená doc. Dr. Ing. Tadeášem Ochodkem, ředitelem VEC
na straně druhé (dále též jen „**Zhotovitel**“)
číslo smlouvy:
(obě výše uvedené smluvní strany dále společně též jen „**Smluvní strany**“ či jednotlivě jako „**Smluvní strana**“)
uzavřely níže uvedeného dne, měsíce a roku tuto

Smlouvu o dílo

dle § 2586 a násl. zákona č. 89/2012 Sb., občanský zákoník, ve znění pozdějších předpisů (dále jen „**Smlouva**“) následujícího znění:

1. PROHLÁŠENÍ SMLUVNÍCH STRAN

- 1.1. Objednatel prohlašuje, že je státní příspěvkovou organizací zřízenou Zřizovací listinou vydanou Ministerstvem vnitra ČR, č.j. N-1337/97 dne 8. 12. 1997 a že splňuje veškeré podmínky a požadavky v této Smlouvě stanovené a je oprávněn tuto Smlouvu uzavřít a řádně plnit závazky v ní obsažené.
- 1.2. Objednatel zadal jakožto veřejný zadavatel ve smyslu ustanovení § 4 odst. 1 písm. c) zákona č. 134/2016 Sb., o zadávání veřejných zakázek, ve znění pozdějších předpisů, veřejnou zakázku malého rozsahu č.j.: ZSM-16/OVZ-2021 s názvem „**Podrobný stavebně technický průzkum budovy Centrotex**“ (dále jen „Veřejná zakázka“). Nabídka Zhotovitele splnila veškeré požadavky Objednatele uvedené v zadávací dokumentaci a podmínky zákona o zadávání veřejných zakázek.
- 1.3. Zhotovitel prohlašuje, že je odborně způsobilým subjektem v oblasti provádění stavebních prací a vlastní sám nebo spolu se svými případnými poddodavateli veškerá oprávnění, jež jsou dle právních předpisů platných v České republice nutná k provedení předmětu této Smlouvy specifikovaného zejména v čl. 2 Smlouvy a jejich přílohách.
- 1.4. Zhotovitel prohlašuje, že splňuje veškeré podmínky a požadavky v této Smlouvě stanovené a je oprávněn tuto Smlouvu uzavřít a řádně a včas plnit závazky v ní obsažené.

2. PŘEDMĚT SMLOUVY

- 2.1. Zhotovitel se touto Smlouvou zavazuje provést pro Objednatele dílo, kterým je stavebně technický průzkum, kterým se stanoví technický stav budovy a náklady na její komplexní opravu a uvedení do souladu s legislativními nároky na její provoz. Dále práce, dodávky a činnosti realizované při plnění předmětu veřejné zakázky. Stavebně technický průzkum bude realizován v areálu Centrotex (Budova A, Budova B a Objekt C) na adrese náměstí Hrdinů, 1643/3 a 1635/4, 140 00 Praha 4 (dále jen „Dílo“ či „Stavba“). Dílo Zhotovitel provede dle „ZADÁNÍ STAVEBNĚ TECHNICKÉHO PRŮZKUM, BUDOVA CENTROTEX, náměstí Hrdinů 1634 A 1635, PRAHA 4“ vypracovaného proj. atelierem ai5 s.r.o., Sokolovská 428/130, Praha 8 Karlín a dle příloh této smlouvy. Objednatel se zavazuje za řádně provedené Dílo dle podmínek této Smlouvy zaplatit cenu podle článku 4. této Smlouvy.
- 2.2. Dílo bude rozděleno v harmonogramu postupu Zhotovitele následovně:

- přípravné práce, harmonogram, stanovení rozsahu průzkumu a sond, koordinace a komunikace se zadavatelem i uživatelem objektu, fotodokumentace, KD, projednání záboru veřejného prostranství, provedení samotných sond a fyzických průzkumů dle jednotlivých celků uvedených v příloze č. 1 této SoD – Zadání stavebně technického průzkumu (dále jen „Zadání“) a v příloze č. 2 této SoD – Specifikace (dále jen „Specifikace“).
- rozборы získaných vzorků, jejich hodnocení a analýzy, sestavení porízených dat do uceleného souboru a popis zjištěných skutečností včetně textové zprávy a výkresové části dokumentace.
- analýza zjištěných skutečností, doporučení náprav a zlepšení stavebně technického stavu objektu, časová náročnost oprav, propočty nákladů, sepsání Závěrečné zprávy.

2.3. Dílo, dle této Smlouvy a dle jejích příloh, bude zahrnovat především posouzení:

- Výplně otvorů - Okna, dveře,
- LOP (lehký obvodový plášť),
- Fasády,
- Střechy,
- Nosných konstrukcí,
- PBŘ (požárně bezpečnostní řešení),
- Tepelně energetické náročnosti budovy,
- TZB (technická zařízení budov).

Výsledkem provedení stavebně technického průzkumu bude:

- fotodokumentace Díla, zmapování a prohlédnutí, ověření stavů konstrukcí;
- grafické znázornění lokalizace provedených sond a odvrtů;
- laboratorní vyhodnocení vzorků, včetně zaznamenání výsledků v písemné zprávě;
- vyhodnocení stavu konstrukcí;
- zprávy o prohlídkách a jejich vyhodnocení;
- protokoly o prohlídce kamerou a jejich vyhodnocení (kanalizace);
- záznamy a vyhodnocení termovizní prohlídky;
- vyhodnocení stavebně technického průzkumu životnosti objektu popř. jednotlivých konstrukcí a návrh opatření k zabezpečení stability a funkčnosti objektu;
- zhodnocení technických kvalit a životnosti TZB, míry opotřebení, navržení opatření a stanovení nákladů;
- zhodnocení požárně bezpečnostního řešení a energetické náročnosti budovy;
- stanovení míry poškození objektu, rozbor příčin vzniku vad a poruch, identifikace havarijních stavů některých konstrukcí a lokalizace přítomnosti azbestu, náklady na likvidaci prvků obsahující azbestová vlákna a další náklady na uvedení budovy do bezpečného a provozuschopného stavu;
- vyhodnocení stavebně technického průzkumu vč. určení nákladů nutných k uvedení objektu do stavu odpovídajícímu současným nárokům na spotřebu energií a požární bezpečnost;

- zjištění míry rizika spojenou s dalším užíváním objektu, navržení opatření ke snížení energetické náročnosti, zvýšení provozní a požární bezpečnosti a technické kvality;
- Závěrečná zpráva;

Další činnosti zabezpečované dle této Smlouvy budou zahrnovat především:

- provedení kompletních činností, které jsou k řádnému dokončení celého Díla nezbytné či vhodné;
- povinnost v rámci stavebně technického průzkumu provést sondy v jednotlivých částech konstrukcí, které budou laboratorně prověřeny;
- zhotovitel je povinen všechna dotčená místa po provedení sond a odvrtech uvést do původního stavu;
- povinnost dodržovat opatření v oblasti BOZP (Bezpečnost a ochrana zdraví při práci) a PO (Požární ochrana) v průběhu realizace díla;
- zajistit odpovědné nakládání s nebezpečným odpadem a jeho likvidaci, zajistit odvoz a třídění odpadů;
- průběžný hrubý a závěrečný čistý úklid;
- dodržení v souladu s příslušnými normami a předpisy platnými v době provádění díla;
- předání Díla Objednateli;

2.4. Zhotovitel Dílo provede:

- a) podle Zadání,
- b) podle Specifikace,
- c) za podmínek uvedených v této Smlouvě,
- d) v souladu se Standardy Objednatele,
- e) podle stanovisek, vyjádření či rozhodnutí dotčených orgánů státní správy,

2.5. Související práce, dodávky a činností zahrnuté do rozsahu Díla:

Dílem je, jak kompletní realizace výše specifikovaných stavebních prací, tak:

- a) účast, organizace a administrace na pravidelných a mimořádných kontrolních dnech v rozsahu určeném Objednatelem a plnění úkolů plynoucích z těchto kontrolních dnů,
- b) zpracování a průběžná pravidelná aktualizace harmonogramu,
- c) zpracování, vedení, průběžná aktualizace a archivace dokumentace k provedení Díla,
- d) provedení veškerých prací v požadované kvalitě Díla, s ohledem na bezpečnost provádění prací, a výkonů,
- e) manipulace a odvoz odpadů, a jejich případná ekologická likvidace,
- f) zřízení, provoz, údržba a likvidace zařízení staveniště, případně dopravních opatření, ochrana staveniště a jeho zařízení,
- g) pravidelný každodenní průběžný a čistý závěrečný úklid, jakož i veškeré další práce, které jsou k dokončení celého Díla nezbytné, přičemž závěrečný úklid zahrnuje před předáním a převzetím Díla kompletní a úplné vyčištění Stavby, staveniště a okolí, které umožní okamžité užívání bez provádění jakéhokoliv dalšího úklidu ze strany Objednatele,

2.6. Další skutečnosti týkající se Díla:

- a) Objednatel zdůrazňuje, že veškeré práce budou prováděny za provozu stavby. Stavební práce budou vyžadovat značné nároky na organizaci jejich provádění a koordinaci jednotlivých činností s pracovníky Objednatele. Objednatel při realizaci Díla omezí provoz na nejnižší nutnou míru s tím, že dle jeho potřeby může nastat nutnost krátkodobého přerušení prací. Tato prodleva se považuje za přerušení harmonogramu. Při zhotovování harmonogramu prací je nutná spolupráce s Objednatelem a Uživatelem. Součástí předmětu Díla bude i realizace veškerých dostupných opatření k minimalizaci omezení provozu stavby po dobu prací v souladu se Zásadami organizace výstavby. Hlučné práce je nutné provádět v pozdějších odpoledních hodinách, případně ve dnech pracovního volna.
- b) Zhotovitel je povinen zahájit přípravu provedení díla ihned po podpisu této smlouvy, v den zahájení činnosti a před jejich začátkem na místě plnění bude mezi Zhotovitelem a Objednatelem učiněn zápis o předání a převzetí staveniště.

3. MÍSTO A DOBA PLNĚNÍ

- 3.1. Místem plnění jsou budovy CENTROTEX, nám. Hrdinů 1634/3 a 1635/4, 140 00 Praha 4, sídlo Objednatele, Přípotoční 300/12, 101 00 Praha 10 – Vršovice a pracoviště dotčených orgánů státní správy a dalších dotčených subjektů.
- 3.2. Zhotovitel se zavazuje řádně provést dílo do **70 dnů** od nabytí účinnosti smlouvy.
- 3.3. Dojde-li k prodlení s termínem dokončení Díla z důvodů prokazatelného nedodržení zákonem stanoveného termínu pro vyjádření, rozhodnutí, stanovisko, či jiné právní jednání na straně třetích osob (zejména dotčených orgánů, úřadů, organizací a jiných takových subjektů, nikdy však poddodavatelů Zhotovitele) či Objednatele a bez zavinění (byť i jen částečného) Zhotovitele, prodlužuje se termín dokončení o počet dní takového, Zhotovitelem nezaviněného, prodlení. Totéž platí i pro situaci, kdy Objednatel přeruší z jakéhokoliv důvodu provádění prací na Díle dle čl. 3.4. O výše uvedených důvodech na straně třetích osob a Objednatele, které mají vliv na termíny plnění Díla, bude učiněn Oprávněnými osobami obou Smluvních stran odsouhlasený písemný zápis s uvedením změn termínů plnění Díla nebo jeho částí.
- 3.4. Objednatel a Oprávněné osoby Objednatele jsou oprávněni v průběhu trvání této Smlouvy přerušit provádění prací na Díle po nezbytně nutnou dobu na základě jednostranného písemného oznámení doručeného Zhotoviteli s tím, že přerušení nastává ke dni doručení takového oznámení.

4. CENA A PLATEBNÍ PODMÍNKY

- 4.1. Cena Díla je stanovena dohodou Smluvních stran a vychází z nabídky Zhotovitele učiněné v rámci Veřejné zakázky, tj. vyplněný výpočet jednotkových cen, který tvoří Přílohu č. 3 této Smlouvy a činí:

a) celkem bez DPH 1.959.400,- Kč

(slovy: jeden milion devět set padesát devět tisíc čtyři sta korun českých),

b) DPH 21 % ve výši 411.474,- Kč

(slovy: čtyři sta jedenáct tisíc čtyři sta sedmdesát čtyři korun českých),

c) celkem včetně DPH 2.370.874,- Kč

(slovy: dva miliony tři sta sedmdesát tisíc osm set sedmdesát čtyři korun českých).

DPH bude k ceně Díla Zhotovitelem účtována ve výši odpovídající zákonné sazbě této daně platné ke dni uskutečnění zdanitelného plnění.

- 4.2. Cena Díla je splatná na základě daňového dokladu (dále též jen „Faktura“). Zhotovitel bude jím provedené Dílo fakturovat po jeho dokončení, předání a převzetí bez vad a nedodělků Objednateli, dle čl. 6.2.
- 4.3. Nedílnou součástí Faktury musí být Protokol o předání a převzetí díla bez vad a nedodělků. Dnem uskutečnění zdanitelného plnění je den podpisu protokolu o předání a převzetí Díla.
- 4.4. Pokud se při plnění Díla vyskytnou práce, dodávky či služby, které mají být provedeny nad rámec původně sjednaného rozsahu Díla (dále jen „Vícepráce“) nebo práce, dodávky či služby, které oproti původně sjednanému rozsahu Díla provedeny být nemají (dále jen „Méněpráce“), s jejichž rozsahem Objednatel souhlasí, bude jejich přesný rozsah a cena sjednány jako změna Smlouvy formou dodatku ke Smlouvě dle čl. 15.1. Smlouvy. Nedílnou součástí tohoto dodatku budou jako jeho přílohy Změnový list a Zjišťovací protokol, které budou odsouhlaseny oběma Smluvními stranami. Faktura za Vícepráce a Méněpráce musí kromě jiných, v této Smlouvě uvedených náležitostí Faktury, obsahovat Změnový list a Zjišťovací protokol, které budou odsouhlaseny oběma Smluvními stranami. V případě Víceprací a Méněprací bude před jejich sjednáním formou dodatku ke Smlouvě postupováno podle zákona č. 134/2016 Sb., o zadávání veřejných zakázek, ve znění pozdějších předpisů.
- 4.5. Originál Faktury bude doručen na adresu doručování, dle následujícího článku, Zhotovitelem řádně a do 5 dní od předání a převzetí Díla bez vad a nedodělků, v souladu se zákonem č. 235/2004 Sb., o DPH, ve znění pozdějších předpisů.
- 4.6. Faktura musí mít zákonné náležitosti daňového a účetního dokladu a bude doručena vždy ve dvojitě (2) vyhotovení v listinné podobě na adresu sídla Objednatele nebo v jednom vyhotovení prostřednictvím elektronické pošty na adresu faktury_dms@zsmv.cz, pokud Faktura splňuje ustanovení zákona č. 297/2016 Sb., o službách vytvářejících důvěru pro elektronické transakce, ve

znění pozdějších předpisů.

- 4.7. Cena Díla bude Objednatelem uhrazena Zhotoviteli bezhotovostním převodem na bankovní účet Zhotovitele uvedený v záhlaví této Smlouvy.
- 4.8. Smluvní strany se dohodly, že cena Díla je splatná do 30 dnů ode dne doručení řádně a oprávněně vystavené Faktury Zhotovitelem Objednateli. V případě, že Faktura neobsahuje všechny náležitosti daňového a účetního dokladu a přiložený Zjišťovací protokol a Protokol o předání a převzetí díla bez vad a nedodělků, její splatnost neběží. Objednatel je oprávněn Fakturu vrátit s tím, že lhůta splatnosti počíná běžet znovu v celé délce od doručení bezvadné Faktury Objednateli.
- 4.9. Smluvní strany se dohodly, že na cenu Díla nebudou poskytovány zálohy.
- 4.10. Smluvní strany se dohodly, že cena Díla je stanovena jako cena konečná. Objednatel nebude Zhotoviteli hradit nad rámec ceny smluvené žádné další náklady ani jiné nároky peněžní povahy uplatněné Zhotovitelem.
- 4.11. Za změnu nabídkové ceny se nepovažuje změna v sazbách DPH, která se účtuje podle sazby platné v den uskutečnění zdanitelného plnění.
- 4.12. Související činnosti dle čl. 2.5. jsou předmětem Smlouvy a jako takové jsou zahrnuty do Ceny Díla, a to i tehdy, když nejsou uvedeny ve výkazu výměr samostatnými položkami. Zhotovitel zahrnul ocenění těchto souvisejících položek do jednotkových cen výkazu výměr. Objednatel požaduje, že provedení souvisejících činností nebude fakturováno samostatnými položkami (pokud je výkaz výměr jako samostatné položky nezahrnuje), ale jako součást jednotlivých položek výkazu výměr.
- 4.13. V případě prací vyvolaných prováděním Díla v rozporu s touto Smlouvou nebo v případě prací uložených Objednatelem jako důsledek nekvalitního plnění Zhotovitele nese náklady na tyto práce v plné výši Zhotovitel a nemá právo na jejich úhradu.
- 4.14. Smluvní strany se dohodly, že pokud vznikne Objednateli vůči Zhotoviteli nárok na jakékoliv peněžité plnění, je Objednatel oprávněn svůj nárok (splatný i nesplatný) bez dalšího započíst proti nároku Zhotovitele na úhradu ceny Díla.

5. KVALITA DÍLA

- 5.1. Zhotovitel je povinen při provádění Díla postupovat v souladu s touto Smlouvou, pokyny Objednatele a platnými právními předpisy České republiky. Kvalita prací, zařízení a materiálů musí odpovídat ustanovením této Smlouvy (včetně příloh). Zhotovitel je také povinen provádět Dílo v souladu s obecně přijímanými kvalitativními a estetickými požadavky s tím, že v případě pochybností o těchto požadavcích je Zhotovitel povinen si v předstihu vyžádat stanovisko Objednatele, případně předložit ke schválení vzorky v úvahu přicházejících materiálů, komponentů, výrobků či zařízení a vytvořit referenční část Díla nebo jiným vhodným postupem postavit na jisto kvalitativní požadavky Objednatele.
- 5.2. K provedení Díla budou použity pouze bezvadné materiály, které musí odpovídat kvalitativně požadavkům Objednatele a jeho podmínkám, obsaženým v této Smlouvě (včetně jejich příloh), upřesněních, změnách Díla a pokynech

Objednatele, a všechny práce budou prováděny s náležitou odbornou péčí v souladu s platnými právními předpisy, technickými a odbornými normami (včetně doporučených), propozicemi a instrukcemi výrobců a distributorů jednotlivých materiálů, hmot a zařízení, se správnou praxí v oboru stavebnictví a technologickými postupy a v odpovídající kvalitě.

- 5.3. Dílo bude provedeno v parametrech a zásadách předepsaných v této Smlouvě, projektové dokumentaci a ve Specifikaci včetně provedení všech předepsaných zkoušek. Veškeré výrobky a materiály, které jsou předmětem Díla, musí splňovat požadavky stanovené právními a technickými předpisy.
- 5.4. Zhotovitel nesmí použít žádné jiné materiály, látky a zařízení než ty, které jsou specifikovány v této Smlouvě a jejích přílohách nebo byly písemně schváleny Objednatelem, zejména pokud se jedná o jejich typ, technické parametry a specifikace, jakost, povrchovou úpravu, barvu apod. Pokud je Objednatel dle této Smlouvy povinen uhradit Zhotoviteli jakékoli materiály, látky a zařízení, pak pouze takové materiály, látky a zařízení, které odpovídají předepsaným specifikacím. Objednatel je oprávněn požadovat nahrazení materiálů, látek a zařízení, které předepsaným specifikacím neodpovídají, a to na náklady Zhotovitele.
- 5.5. K zabudování do Díla budou používány pouze materiály, látky a zařízení nová, dosud nepoužitá, k zamýšlenému účelu určená (schválená) a před použitím k provádění Díla vhodně skladovaná.
- 5.6. Zhotovitel je povinen použít veškeré materiály, látky a zařízení s maximální možnou pečlivostí a v souladu s veškerými pokyny výrobců, zejména při manipulaci, skladování, ochraně, instalaci a používání tak, aby bylo dosaženo zhotovení nezávadného Díla. V průběhu provádění Díla musí být na staveništi uchovány pokyny výrobců a ostatní informace týkající se materiálů, látek a zařízení a na požádání musí být předloženy Objednateli.
- 5.7. Zhotovitel je povinen realizovat Dílo s maximální možnou pečlivostí, přičemž bude usilovat o to, aby Dílo bylo prováděno bez závad a nedostatků, a bez vyzvání okamžitě zajistí nápravu jakéhokoliv pochybení, které sám při provádění Díla zjistí.

6. DALŠÍ PRÁVA A POVINNOSTI STRAN

- 6.1. Zhotovitel je povinen provést Dílo na svůj náklad a na své nebezpečí, a to nejpozději v termínu uvedeném v čl. 3 Smlouvy.
- 6.2. Závazek Zhotovitele provést Dílo je splněn jeho řádným dokončením a jeho předáním a převzetím Objednatelem. O záměru Zhotovitele předat Dílo Objednateli vyrozumí Zhotovitel Objednatele alespoň 5 dnů před zamýšleným termínem. O předání a převzetí Díla bude pořízen písemný předávací protokol podepsaný oběma Smluvními stranami, v němž bude uvedeno, že Dílo bylo předáno bez vad a nedodělků. Objednatel je oprávněn odmítnout převzít Dílo v případě, že Dílo vykazuje vady nebo nedodělky. Objednatel může Dílo převzít i v případě, že Dílo vykazuje vady nebo nedodělky. V takovém případě bude v písemném protokolu výslovně uvedeno, že je Dílo předáno i s vadami nebo

nedodělky a tyto vady nebo nedodělky budou v protokolu charakterizovány. Dále bude v protokolu obsažen závazek Zhotovitele odstranit tyto vady nebo nedodělky v přiměřené lhůtě, kterou stanoví Objednatel s přihlédnutím k povaze vad nebo nedodělků. Lhůta nesmí být delší než patnáct (15) dní. Po odstranění vad nebo nedodělků bude opět sepsán mezi stranami písemný protokol. Objednatel však v žádném případě nemá povinnost převzít Dílo, pokud vykazuje vady nebo nedodělky.

- 6.3. Nebezpečí škody na zhotovovaném Díle nese Zhotovitel až do okamžiku jeho předání Objednateli.
- 6.4. Zhotovitel přejímá záruku za jakost Díla. Zhotovitel odpovídá za to, že Dílo bude po dobu šedesáti (60) měsíců od předání Díla nebo odstranění vad Díla způsobilé pro použití ke smluvenému, jinak obvyklému účelu, resp. že si zachová smluvené, jinak obvyklé vlastnosti. V případě, že na některou část Díla stanoví výrobce dodaného zboží záruční dobu delší, platí tato delší záruční doba. Počátek běhu záruční doby je dán dnem převzetí Díla bez vad a nedodělků Objednatel. V případě Díla vykazujícího vady a nedodělky zapsané v protokolu o předání a převzetí Díla je počátek běhu záruční doby dán dnem podepsání protokolu o odstranění všech vad a nedodělků Objednatel. V případě vyskytnutí se vady bránící řádnému užívání Díla uplatněné v záruční lhůtě nastoupí Zhotovitel k odstranění vady nejdéle do pěti (5) pracovních dní od nahlášení. O odstraňování ostatních vad zjištěných v záruční lhůtě platí obdobně ujednání čl. 6.2. této Smlouvy.
- 6.5. Zhotovitel je po celou dobu platnosti Smlouvy povinen být pojištěn pro případ odpovědnosti za škodu způsobenou jinému provozní činností s tím, že limit pojistného plnění musí činit minimálně 50 000 000,- Kč (slovy: padesát milionů korun českých). Kopii dokladu o tomto pojištění předal Zhotovitel Objednateli před podpisem této Smlouvy.
- 6.6. Zhotovitel se zavazuje, že Objednateli předá do jeho sídla na vyžádání veškeré atesty, certifikáty, revize a další obdobné listiny, které se vztahují k Dílu, a které jsou oprávněny vyžadovat kontrolní orgány státní správy.
- 6.7. Zhotovitel odpovídá za soulad mezi dokumentací skutečného provedení stavby a reálně zhotoveným a případně i zkolaudovaným Dílem. Dojde-li po dokončení Díla k jeho dodatečným změnám Zhotovitelem (například v souvislosti s odstraňováním závad apod.), je Zhotovitel povinen předat Objednateli novou doplněnou dokumentaci skutečného provedení stavby v souladu se Standardy Objednatele.
- 6.8. Zhotovitel prohlašuje, že se před podpisem Smlouvy seznámil se Standardy Objednatele, porozuměl jim a že je schopen Dílo realizovat v souladu s jejich obsahem.
- 6.9. Dnem protokolárního předání a převzetí staveniště odpovídá Zhotovitel za veškeré prostory staveniště a to až do okamžiku podpisu závěrečného protokolu o předání a převzetí Díla bez vad a nedodělků. Všechny použité plochy budou navraceny v závěru Stavby do původního stavu.
- 6.10. Zhotovitel se zavazuje využívat zařízení a stroje v dobrém technickém stavu, jejichž hlučnost, prašnost, vibrace apod. nepřekračuje stanovené hodnoty.

6.11. Poskytovatel musí v průběhu plnění Díla:

a) sjednat a dodržovat srovnatelné smluvní podmínky v oblasti rozdělení rizika a smluvních pokut se svými poddodavateli, jako jsou podmínky sjednané ve Smlouvě a to zejména splatnost faktur a sankce za nesplnění podmínek Smlouvy a sankce za nedodržení termínu plnění,

b) včas plnit finanční závazky svým poddodavatelům, kdy za řádné a včasné plnění se považuje plné uhrazení poddodavatelem vystavených faktur za plnění poskytnutá podle Smlouvy, a to nejpozději do 10 pracovních dnů od obdržení platby ze strany Objednatele za konkrétní plnění.

7. OPRAVNĚNÉ OSOBY

7.1. Každá ze Smluvních stran písemně jmenuje oprávněnou osobu či oprávněné osoby pro účely zastupování Smluvních stran v technických a běžných provozních věcech při provádění Díla (dále jen „Oprávněné osoby“), a toto jmenování doručí protistraně nejpozději do pěti (5) pracovních dnů od nabytí účinnosti Smlouvy. V průběhu provádění Díla může každá ze Smluvních stran písemně jmenovat i další Oprávněné osoby a tyto Oprávněné osoby může rovněž písemně odvolat. Písemné jmenování a odvolání Oprávněných osob je účinné dnem doručení druhé Smluvní straně. Jména Oprávněných osob a případně jejich aktualizace budou na základě jmenování zapsány v zápisu z nejbližšího kontrolního dne Díla.

7.2. Oprávněné osoby budou zastupovat Smluvní stranu v obchodních a technických záležitostech souvisejících s plněním této Smlouvy. Oprávněné osoby nemají právo tuto Smlouvu měnit ani ji doplňovat, nejsou-li zároveň statutárním zástupcem kterékoli ze Smluvních stran.

8. NÁHRADA ŠKODY

8.1. Každá ze Smluvních stran nese odpovědnost za způsobenou škodu v rámci platných právních předpisů a této Smlouvy. Obě Smluvní strany se zavazují k vyvinutí maximálního úsilí k předcházení škodám a k minimalizaci případně vzniklých škod.

8.2. Žádná ze stran neodpovídá za škodu, která vznikla v důsledku věcně nesprávného nebo jinak chybného zadání, které obdržela od druhé strany.

8.3. Smluvní strany se zavazují upozornit druhou Smluvní stranu bez zbytečného odkladu na vzniklé okolnosti vylučující odpovědnost bránící řádnému plnění této Smlouvy. Smluvní strany se zavazují k vyvinutí maximálního úsilí k odvrácení a překonání okolností vylučujících odpovědnost.

9. SANKCE

9.1. V případě, že Zhotovitel i přes předchozí upozornění Objednatele nesplní některou povinnost plynoucí mu ze smlouvy, ze zásad organizace stavby nebo pravidel BOZP a PO, je Objednatel oprávněn mu účtovat smluvní pokutu ve výši 1.000,- Kč (slovy: jeden tisíc korun českých) pro každý jednotlivý případ.

- 9.2. V případě, že Zhotovitel neprovede celé Dílo ve lhůtě sjednané Smluvními stranami v čl. 3 Smlouvy, je Objednatel oprávněn mu účtovat smluvní pokutu ve výši 5.000,- Kč (slovy: pět tisíc korun českých) za každý započatý den prodlení.
- 9.3. V případě, že Zhotovitel neodstraní vady Díla ve lhůtě stanovené podle čl. 6.2. Smlouvy a/nebo v případě, že Zhotovitel neodstraní vady Díla zjištěné v záruční době ve lhůtě dle čl. 6.4. této Smlouvy, je Objednatel oprávněn mu účtovat smluvní pokutu ve výši 2.000,- Kč (slovy: dva tisíce korun českých) za každý započatý den prodlení u každé jednotlivé vady.
- 9.4. V případě, že Zhotovitel nenastoupí k odstranění vady Díla bránící řádnému užívání v termínu uvedeném v čl. 6.4., je Objednatel oprávněn mu účtovat smluvní pokutu ve výši 2.000,- Kč (slovy: dva tisíce korun českých) za každý započatý den prodlení u každé jednotlivé vady.
- 9.5. V případě, že Prodávající nesplní podmínky dle odst. 6.11. této Smlouvy, Prodávající se zavazuje zaplatit Kupujícímu smluvní pokutu ve výši 300,- Kč (slovy: tři sta korun českých) za každý zjištěný případ.
- 9.6. Zhotovitel je povinen zaplatit druhé Smluvní straně smluvní pokutu ve výši 50.000,- Kč (slovy: padesát tisíc korun českých) za každé porušení povinnosti mlčenlivosti, a to do patnácti (15) dnů ode dne doručení výzvy k jejímu uhrazení. Tím není dotčen ani omezen nárok na náhradu vzniklé škody ve výši přesahující dohodnutou smluvní pokutu.
- 9.7. Mlčenlivostí se přitom rozumí nezveřejňování jakýchkoliv informací (či jakékoliv nevhodné nakládání s nimi), vyjma údajů v režimu čl. 10 této Smlouvy, o Smlouvě a Smluvních stranách, na jejichž utajení má Objednatel oprávněný zájem.
- 9.8. V případě, že Objednatel bude v prodlení se zaplacením faktury Zhotovitele, zaplatí Zhotoviteli spolu s dlužnou částkou též zákonný úrok z prodlení.
- 9.9. Uhrazením kterékoliv smluvní pokuty dle této Smlouvy není dotčen nárok na náhradu škody (včetně ušlého zisku) způsobené porušením povinnosti, za které je smluvní pokuta hrazena a příslušný závazek trvá i po zaplacení smluvní pokuty, pokud se Smluvní strany nedohodnou jinak.

10. OCHRANA INFORMACÍ

- 10.1. Zhotovitel podpisem této Smlouvy vyslovuje svůj souhlas v souladu se zákonem č. 106/1999 Sb., o svobodném přístupu k informacím, ve znění pozdějších předpisů, s možným zpřístupněním či zveřejněním celého obsahu této Smlouvy, jakož i obsahu všech jednání a okolností s touto Smlouvou souvisejících, ke kterému může kdykoliv v budoucnu dojít.
- 10.2. Zhotovitel uděluje Objednateli souhlas se zveřejněním celého obsahu této Smlouvy včetně jejích dodatků na profilu zadavatele s tím, že Objednatel učiní nezbytná opatření ke znečitelnění těch identifikačních údajů Zhotovitele, o kterých to stanoví příslušné platné právní předpisy České republiky, případně ke znečitelnění dalších údajů, jejichž znečitelnění výslovně Smlouva vyžaduje.
- 10.3. Zhotovitel bez jakýchkoliv výhrad souhlasí se zveřejněním své identifikace a

všech dalších údajů uvedených v této Smlouvě včetně ceny Díla.

- 10.4. Objednatel se zavazuje zajistit zveřejnění této smlouvy dle zákona č. 340/2015 Sb., Zákon o registru smluv, ve znění pozdějších předpisů.

11. SOUČINNOST A VZÁJEMNÁ KOMUNIKACE

- 11.1. Smluvní strany se zavazují vzájemně spolupracovat a poskytovat si veškeré informace potřebné pro řádné plnění svých závazků. Smluvní strany jsou povinny informovat druhou Smluvní stranu o veškerých skutečnostech, které jsou nebo mohou být důležité pro řádné plnění této Smlouvy.
- 11.2. Smluvní strany jsou povinny plnit své závazky vyplývající z této Smlouvy tak, aby nedocházelo k prodlení s plněním Díla. Veškerá komunikace mezi Smluvními stranami bude probíhat prostřednictvím Oprávněných osob, statutárních zástupců Smluvních stran, popř. jimi pověřených pracovníků.
- 11.3. Smluvní strany se dohodly, že veškerou komunikaci týkající přípravy a realizace Díla budou uskutečňovat především formou řádných a mimořádných kontrolních dnů. Organizaci a administraci kontrolních dnů zajistí Zhotovitel na základě instrukcí Objednatele. Účast Oprávněných osob na kontrolních dnech je povinná, Oprávněné osoby mohou být nahrazeny pouze statutárními zástupci Smluvních stran.
- 11.4. Objednatel má právo organizaci a administraci kontrolních dnů zajistit sám nebo tím pověřit třetí stranu, např. technický dozor Objednatele. Z průběhu kontrolních dnů budou činěny zápisy, které budou distribuovány prostřednictvím e-mailu, na následujícím kontrolním dni budou zápisy schvalovány a stanou se součástí zápisů ve stavebním deníku. Stavební deník bude veden v souladu se zákonem č. 183/2006 Sb. o územním plánování a stavebním řádu (stavební zákon), ve znění pozdějších předpisů, vyhláškou č. 499/2006 Sb., o dokumentaci staveb a bude předán Objednateli spolu s ostatní dokumentací stavby v rámci předání a převzetí Díla.
- 11.5. Všechna oznámení mezi Smluvními stranami mimo výše uvedené zápisy z kontrolních dnů, která se vztahují k této Smlouvě, nebo která mají být učiněna na základě Smlouvy, musí být učiněna v písemné formě a druhé straně doručena prostřednictvím zpráv Informačního systému datových schránek. V mimořádných případech, kdy Informační systém datových schránek nebude funkční, je možné doručit oznámení osobně nebo doporučeným dopisem či jinou formou registrovaného poštovního styku na adresu uvedenou na titulní stránce této Smlouvy. Smluvní strany se zavazují, že v případě změny své adresy budou o této změně druhou Smluvní stranu písemně informovat nejpozději do tří (3) pracovních dnů ode dne této změny.
- 11.6. Smluvní strany se dohodly, že pokud se písemnost ve lhůtě deseti (10) dnů ode dne, kdy byla připravena k vyzvednutí, nevyzvedne, písemnost se považuje za doručenu posledním dnem této lhůty.
- 11.7. V této souvislosti Smluvní strany prohlašují, že jejich nastavení Informačního systému datových schránek výše specifikovaný přenos umožňuje, a že tuto skutečnost společně ověřily před podpisem Smlouvy.

12. UCHOVÁVÁNÍ DOKUMENTŮ

- 12.1. Zhotovitel je povinen uchovávat dokumenty související s plněním dle této Smlouvy nejméně po dobu deseti (10) let od konce účetního období, ve kterém došlo k zaplacení ceny Díla, a to zejména pro účely kontroly oprávněnými kontrolními orgány.
- 12.2. Zhotovitel je povinen umožnit kontrolu dokumentů souvisejících s plněním dle této Smlouvy ze strany Objednatele a orgánů oprávněných k provádění kontroly, a to zejména ze strany Ministerstva vnitra ČR, Ministerstva financí ČR, územních finančních orgánů, Nejvyššího kontrolního úřadu, případně dalších orgánů oprávněných k výkonu kontroly a ze strany třetích osob, které tyto orgány ke kontrole pověří nebo zmocní.
- 12.3. Zhotovitel je podle ustanovení § 2 písm. e) zákona č. 320/2001 Sb., o finanční kontrole ve veřejné správě a o změně některých zákonů (zákon o finanční kontrole), ve znění pozdějších předpisů, povinen spolupůsobit při výkonu finanční kontroly.

13. ŘEŠENÍ SPORŮ

- 13.1. Podle § 89a zákona č. 99/1963 Sb., občanský soudní řád, ve znění pozdějších předpisů, se strany této Smlouvy dohodly, že místně příslušným soudem prvního stupně ve sporech z této Smlouvy bude v případech, kdy není stanovena výlučná příslušnost soudu a kdy je v prvním stupni příslušný krajský soud, Městský soud v Praze a v případech, kdy je v prvním stupni příslušný okresní soud, Obvodní soud pro Prahu 10.

14. PLATNOST A ÚČINNOST SMLOUVY

- 14.1. Tato Smlouva nabývá platnosti dnem jejího uzavření a účinnosti okamžikem jejího zveřejnění v registru smluv.
- 14.2. Smluvní strany se dohodly, že Zhotovitel započne s plněním této Smlouvy neprodleně po nabytí účinnosti Smlouvy.
- 14.3. V případě, že je Zhotovitel v prodlení s provedením Díla více jak čtrnáct (14) dnů, Objednatel může od Smlouvy odstoupit a vzniká mu nárok na paušalizovanou náhradu nákladů s tím spojených ve výši 60.000,- Kč (slovy: šedesát tisíc korun českých). Tato částka je splatná do deseti (10) dnů ode dne doručení výzvy k jejímu uhrazení. V případě prodlení s jejím zaplacením je Objednatel oprávněn požadovat smluvní úrok z prodlení ve výši 0,05% z nezaplacené částky za každý započatý den prodlení. Zhotovitel prohlašuje, že tuto částku pokládá za přiměřenou vzhledem ke skutečnosti, že je Objednatel povinen vždy nést náklady na provedení výběrového řízení na nového Zhotovitele. Tento nárok na náhradu nákladů není dotčen odstoupením od Smlouvy ze strany Objednatele.
- 14.4. Objednatel má právo kdykoliv v průběhu realizace Díla Smlouvu ukončit výpovědí, v tomto případě má Objednatel povinnost Zhotoviteli uhradit náklady spojené s aktuální rozpracovaností Díla včetně nákladů vynaložených v souvislosti s přípravou realizace další části Díla. Zhotovitel má v takovém

případě povinnost nejpozději do pěti (5) pracovních dnů vyklidit a zpět předat Objednateli staveniště a vyčíslit náklady spojené s aktuální rozpracovaností Díla včetně nákladů vynaložených v souvislosti s přípravou realizace další části Díla. Výpovědní lhůta činí 14 kalendářních dní a počíná běžet prvním dnem kalendářního měsíce bezprostředně následujícího po kalendářním měsíci, ve kterém byla výpověď doručena protistraně. V průběhu výpovědní doby nebude Zhotovitel realizovat činnosti a vynakládat tím další náklady související s realizací další části Díla.

- 14.5. Odstoupit od této Smlouvy lze pouze z důvodů stanovených zákonem a touto Smlouvou. Od Smlouvy může Objednatel i Zhotovitel odstoupit okamžitě v případě, že druhá Smluvní strana poruší podstatným způsobem své smluvní povinnosti uvedené v čl. 14.6. či 14.7. této Smlouvy. Každá ze smluvních stran je dále oprávněna odstoupit od této Smlouvy za předpokladu, že jedna ze Smluvních stran porušila své povinnosti z této Smlouvy, byla na toto porušení písemně upozorněna druhou (oprávněnou) Smluvní stranou a nezjedнала nápravu ani v přiměřené náhradní dodatečné lhůtě, která byla uvedena v písemné výzvě ke zjednání nápravy. Pokud v písemné výzvě ke zjednání nápravy nebude konkrétní lhůta stanovena, má se za to, že oprávněná Smluvní strana požaduje zjednání nápravy maximálně do pěti (5) dnů ode dne doručení této výzvy. Pokud druhá Smluvní strana v průběhu lhůty ke zjednání nápravy písemně prohlásí, že svůj závazek nesplní, může oprávněná Smluvní strana odstoupit od této smlouvy ihned po obdržení takového prohlášení, tedy i před uplynutím poskytnuté lhůty. Účinky odstoupení nastávají prvním dnem bezprostředně následujícím po dni doručení odstoupení druhé Smluvní straně.
- 14.6. Smluvní strany považují za podstatné porušení smluvních povinností ze strany Zhotovitele:
- a) Zhotovitel do čtrnácti (14) dnů po písemné výzvě nesplnil pokyny Objednatele k odstranění vadných prací a jejich novému provedení;
 - b) Pokud činností nebo nečinností Zhotovitele může vzniknout Objednateli škoda vyšší než 100.000,- Kč (slovy: jedno sto tisíc korun českých) a Zhotovitel nezjedná nápravu ani v náhradní lhůtě pěti (5) dnů;
 - c) Ohledně majetku Zhotovitele bude zahájeno insolvenční řízení;
 - d) Zhotovitel se ocitne v likvidaci;
 - e) Zhotovitel pozbude oprávnění k činnostem, ke kterým se zavázal dle této Smlouvy anebo jejichž provedení je podmínkou řádného provedení Díla;
 - f) Stane-li se Zhotovitel „nespolehlivým plátcem“ dle zákona č. 235/2004 Sb., o dani z přidané hodnoty, v platném znění.
- 14.7. Smluvní strany považují za podstatné porušení smluvních povinností ze strany Objednatele prodlení Objednatele se zaplacením faktury Zhotovitele o více než 90 dní.
- 14.8. Kterákoliv Smluvní strana může navrhnout ukončení Smlouvy dohodou smluvních stran. Dohoda o ukončení Smlouvy musí obsahovat konkrétní datum, ke kterému Smlouva pozbyde platnosti a účinnosti.

15. ZÁVĚREČNÁ USTANOVENÍ

- 15.1. Smluvní strany se dohodly, že jakákoliv změna Smlouvy, vyjma případů v této smlouvě uvedených, musí být provedena písemnou formou a musí být podepsána osobami oprávněnými jednat jménem či za Smluvní stranu. Změny Smlouvy se sjednávají jako dodatek ke Smlouvě s číselným označením podle pořadového čísla příslušné změny Smlouvy.
- 15.2. Pokud jakýkoli závazek dle Smlouvy nebo kterékoli ustanovení Smlouvy je nebo se stane neplatným či nevymahatelným, nebude to mít vliv na platnost a vymahatelnost ostatních závazků a ustanovení této Smlouvy a Smluvní strany se zavazují takovýto neplatný nebo nevymahatelný závazek či ustanovení nahradit novým, platným a vymahatelným závazkem, nebo ustanovením, jehož předmět bude nejlépe odpovídat předmětu a ekonomickému účelu původního závazku či ustanovení.
- 15.3. Práva a závazky vyplývající z této Smlouvy nemůže Zhotovitel postoupit bez předchozího písemného souhlasu Objednatele. Zhotovitel je oprávněn započíst své splatné i nesplatné pohledávky za Objednatelem jen dohodou obou Smluvních stran.
- 15.4. Tato Smlouva je závazná rovněž pro právní nástupce Smluvních stran. Oznámení o změně Smluvní strany oznámí právní nástupce této strany písemně každé ze Smluvních stran do patnácti (15) dnů od rozhodné události.
- 15.5. Uplynutím sjednané doby účinnosti této Smlouvy nejsou dotčeny závazky Smluvních stran, které svým charakterem účinnost této Smlouvy přesahují (např. závazky Smluvních stran vyplývající z dospělých smluvních sankcí, z nároků na náhradu škod apod.).
- 15.6. Veškeré spory, vzniklé z této Smlouvy nebo z jejího rozvázání, zrušení nebo prohlášení neplatnosti se řídí českým právem.
- 15.7. Zhotovitel souhlasí se zasíláním obchodních sdělení elektronickou poštou a jinými elektronickými prostředky podobného charakteru v souladu se zákonem č. 480/2004 Sb., o některých službách informační společnosti a změně některých zákonů, ve znění pozdějších předpisů.
- 15.8. Práva povinnosti v této Smlouvě neupravené se řídí příslušným ustanovením zákona č. 89/2012 Sb., občanský zákoník, ve znění pozdějších předpisů.
- 15.9. Smluvní strany se dohodly, že závaznou součástí jejich smluvních ujednání tvoří i zadávací podmínky předmětné Veřejné zakázky, obsažené v zadávací dokumentaci na tuto Veřejnou zakázku a jejich změnách a doplňcích.
- 15.10. Tato Smlouva je v případě vlastnoručního podepisování osob k tomu oprávněných vyhotovena ve 4 (čtyřech) stejnopisech s platností originálu, z nichž Objednatel obdrží tři (3) a Zhotovitel jedno (1) listinné vyhotovení, nebo může být v souladu s § 211 odst. 3 zákona č. 134/2016 Sb., o zadávání veřejných zakázek, ve znění pozdějších předpisů, uzavřena elektronicky, tj. bude vyhotovena jako elektronický soubor ve formátu .pdf s připojenými elektronickými podpisy osob k tomu oprávněných.
- 15.11. Smluvní strany prohlašují, že je jim znám celý obsah Smlouvy a jejích příloh,

Smlouvě i jejím přílohám beze zbytku porozuměly, a že tuto Smlouvu uzavřely na základě svobodné a vážné vůle. Na důkaz této skutečnosti k ní níže připojují v případě listinného vyhotovení své vlastnoruční podpisy osob k tomu oprávněných a v případě elektronického uzavření smlouvy elektronické podpisy osob k tomu oprávněných.

15.12. Nedílnou součástí Smlouvy tvoří její přílohy:

Příloha č. 1 – Zadání stavebně technického průzkumu

Příloha č. 2 – Specifikace

Příloha č. 3 - Výpočet jednotkových cen

PODPISY SMLUVNÍCH STRAN	
V.....dne.....	V Praze dne
Zhotovitel Doc. Dr. Ing. Tadeáš Ochodek ředitel VEC	Objednatel Mgr. Roman Švejda, DiS., MPA ředitel Zařízení služeb pro Ministerstvo vnitra

ZADÁNÍ STAVEBNĚ TECHNICKÉHO PRŮZKUMU

BUDOVA CENTROTEX

Náměstí Hrdinů 1634 A 1635, PRAHA 4

Tento dokument komplexně a přehledně sumarizuje a specifikuje všechny požadavky na provedení stavebně technických průzkumů, které jsou nezbytné pro stanovení technického stavu budovy a nákladů na její komplexní opravu a uvedení do souladu se současnými legislativními nároky na její provozování..

Zadavatel:

Zadavatel byl zřízen dnem 1. ledna 1998 pro poskytování a zabezpečení komplexních služeb Ministerstvu vnitra jako ústřednímu orgánu státní správy. Rozsah působnosti organizace je dán platnou legislativou (např. zákon č. 218/2000 Sb., o rozpočtových pravidlech, ve znění pozdějších předpisů) a vymezen Zřizovací listinou č.j. N-1337/97 ze dne 8. prosince 1997, ve znění pozdějších dodatků.

Název zadavatele: Zařízení služeb pro Ministerstvo vnitra
Sídlo: Přípotoční 300, 101 00 Praha 10
IČO: 67779999
DIČ: CZ67779999
Statutární orgán: Mgr. Roman Švejda, DiS. - ředitel

Kontaktní osoba zadavatele:

Tel.:

E-mail:

Webové stránky: www.zsmv.cz

Datová schránka: iazgiwe

Profil zadavatele NEN: <https://nen.nipez.cz/profil/ZSMV>

Zhotovitel:

Architektonická a projekční kancelář založena současným vlastníkem a jednatelem archi-tektem xxxxxxxxxxxxxxxx 7. 3. 2000.

Název zhotovitele: ai5 s.r.o.
Sídlo: Sokolovská 428/130, 186 00 Praha 8 Karlín
IČO: 25854372
DIČ: CZ25854372
Statutární orgán: xxxxxxxxxxxxxxxxxxxxxxxxxxxxxxxx

Kontaktní osoba zhotovitele: xxxxxxxxxxxxxxxxxxxxxxxx

Tel.: xxxxxxxxxxxxxxxxxxxx

E-mail: www.ai5.cz

Webové stránky:

Parcely náležející k areálu budov ve vlastnictví ZSMV

1750

1751/5; součástí pozemku je stavba

1754/1

1819/2

1819/3

1820/4

1820/5

1823; součástí pozemku je stavba

1832/2; součástí pozemku je stavba

1832/8

1832/15; součástí pozemku je stavba

1832/17

3122/2

Stavby na pozemcích

č.p. 1635 na pozemku 1751/5

č.p.1634 na pozemku 1823

stavba bez č.p. na pozemku 1832/2

stavba bez č.p. na pozemku 1832/15

Pozemky součástí areálu ve vlastnictví třetích osob.

1832/3 Dopravní podnik

1832/4 Dopravní podnik

1832/9 Pražského povstání office building s.r.o.

1832/7 Dopravní podnik

3103/8 Pražského povstání office building s.r.o.

1. ÚVOD

1.1.

Jedná se o soubor budov Centrotex, projektovaných mezi léty 1972 až 1975 a postavených mezi léty 1975 a 1978 podle projektu architektů Václava Hliského a Otakara Jurenka. Na výše uvedených pozemcích a s výše uvedenými čísly popisnými.

1.2

Cílem tohoto dokumentu je stanovit rozsah pro zadání a následný výběr zhotovitele podrobného stavebně technického průzkumu, který bude sloužit jako podklad pro kvalifikovaný odhad nákladů spojených s komplexní rekonstrukcí objektu do stavu odpovídajícímu současným nárokům na spotřebu energií a požární bezpečnost. Vzhledem k havarijnímu stavu některých konstrukcí a přítomnosti azbestu je cílem zjistit náklady na uvedení budovy do bezpečného a provozuschopného stavu.

1.3.

Požadavkem zadavatele je zjistit míru rizika spojenou s dalším užíváním objektu, dále zjistit, zda je výhodná rekonstrukce budovy, která je po 43 letech existence degradovaná jak působením povětrnostních vlivů, tak samotným užíváním. Klíčovým cílem není jen údržba, ale také snížení energetické náročnosti objektu a zvýšení jeho provozní a požární bezpečnosti i technické kvality.

2. POPIS OBJEKTU

2.1.

Urbanisticky je možné objekt chápat jako závalu v území. Nenavazuje na původní urbanistickou blokovou strukturu a zcela ji degraduje. Vyjadřuje typický nerespekt ke kontextu místa tak typický pro sedmdesáté roky 20. stol. Potřeba exhibice, kompozice nízké horizontály doplněné výrazně převýšenou vertikální hmotou a snaha o "mrakodrap" přeznačila hodnoty místa více, než průtah v podobě magistrály. Přitom využití daných pozemků ve standardní blokové zástavbě by v případě budovy B vedlo k zisku trojnásobné plochy na podlaží, kde by bez potíží mohl být zachován počet 6-ti podlaží a místo 6 x 800 m² unese daný pozemek 7 x 2400 m² tedy 16.800 m² s možností vytvořit i podzemní parkování oproti 4.800 m² bez parkování dnes. Jedná se o možný zisk 14.000 m² plocha a cca 320 parkovacích míst ve 4 podzemních podlažích. Budova A by v případě komplementárního urbanistického doplnění mohla představovat nikoliv 13 x 1.100 m² ale 7 x 3.300 m², tedy nikoliv 14.300 m², ale 23.100 m² s tím, že v parteru a nástavbou v průčelí je možné získat dalších 5.000 m² a plochu budovy je tak možné jejím odstraněním téměř zdvojnásobit s možností realizace 800 parkovacích míst ve 4 podzemních podlažích na ploše 6000 m². Limitem je zde tubus metra, který ale dává místu jedinečný potenciál a nesprávná urbanistická volba vedla ke ztrátě 28.000 m² užitných ploch

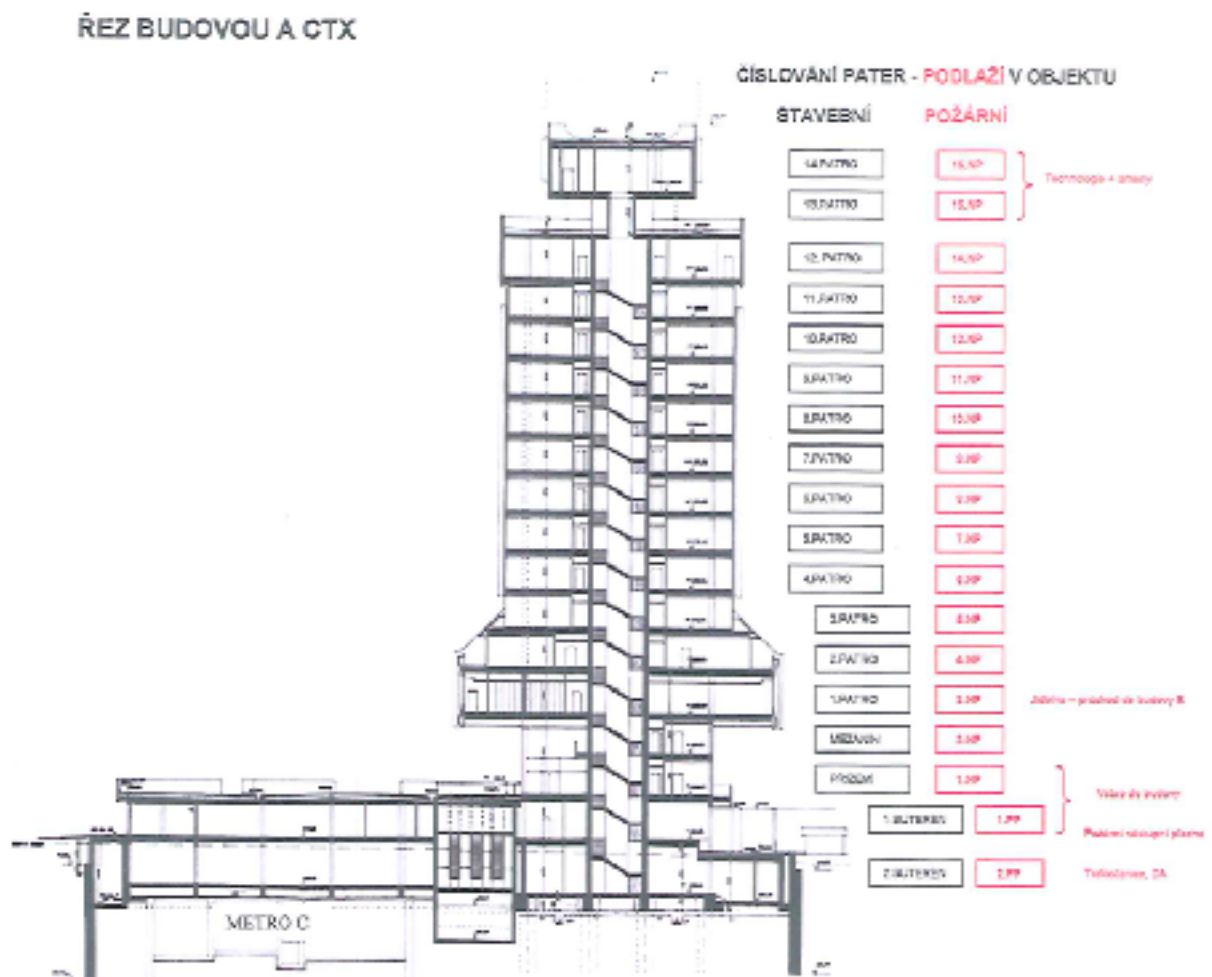


2.2.

Budova byla vybudována k administrativním účelům v letech 1972 - 1978 pro podnik zahraničního obchodu Centrotex. Půdorysný tvar souboru budov je složen ze tří základních těles; hlavní budovy A o půdorysném rozměru 18 x 60,5 m a výšce 62 m, budovy B o půdorysném rozměru 18 x 40 m a výšce 4 nadzemních a 3 podzemních podlaží s nástavbou pro techniku budovy, které jsou spojeny krčkem v úrovni 3.NP. Objekt má na střeše umístěnou technickou nástavbu o výšce 2 podlaží. A objektu C o půdorysu 37 x 83 m, kterou tvoří pouze 2 podzemní podlaží.

Budova A má 14 nadzemních a 2 podzemní podlaží, poslední podlaží je řešeno jako převýšené. Nad posledním podlažím jsou umístěny ještě dvě podlaží nástavby s technickým vybavením. Objekt C je nízký o 2 nadzemních podlažích, představuje nástupní plochu do budovy A a slouží jako plocha pro parkování a ukrývá výstupy z metra. Hlavní, severovýchodní průčelí je orientováno do náměstí Hrdinů. Pro budovy je charakteristický prstenec, tedy z hlavního tělesa vykonzolované 3. NP, které navíc na hlavním objektu A vytváří šikminu v úrovni 4. NP a 5. NP. Na tento prstenec navazuje již značně degradovaný krček.

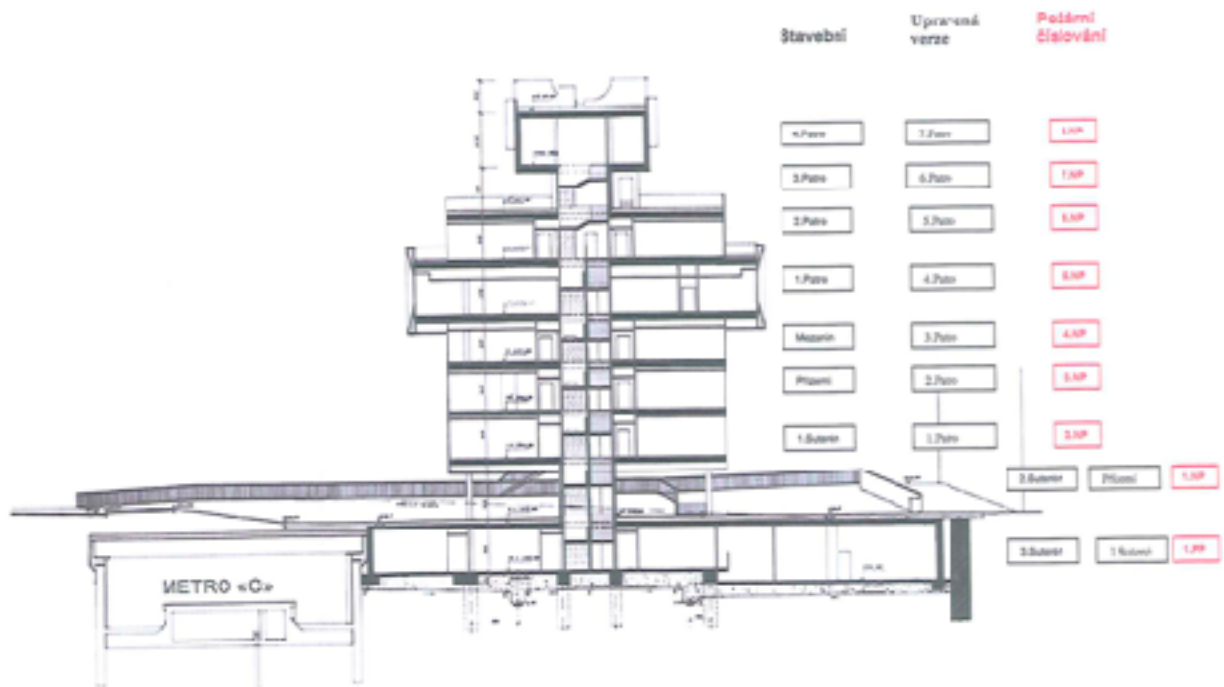
Řez objektem A a C



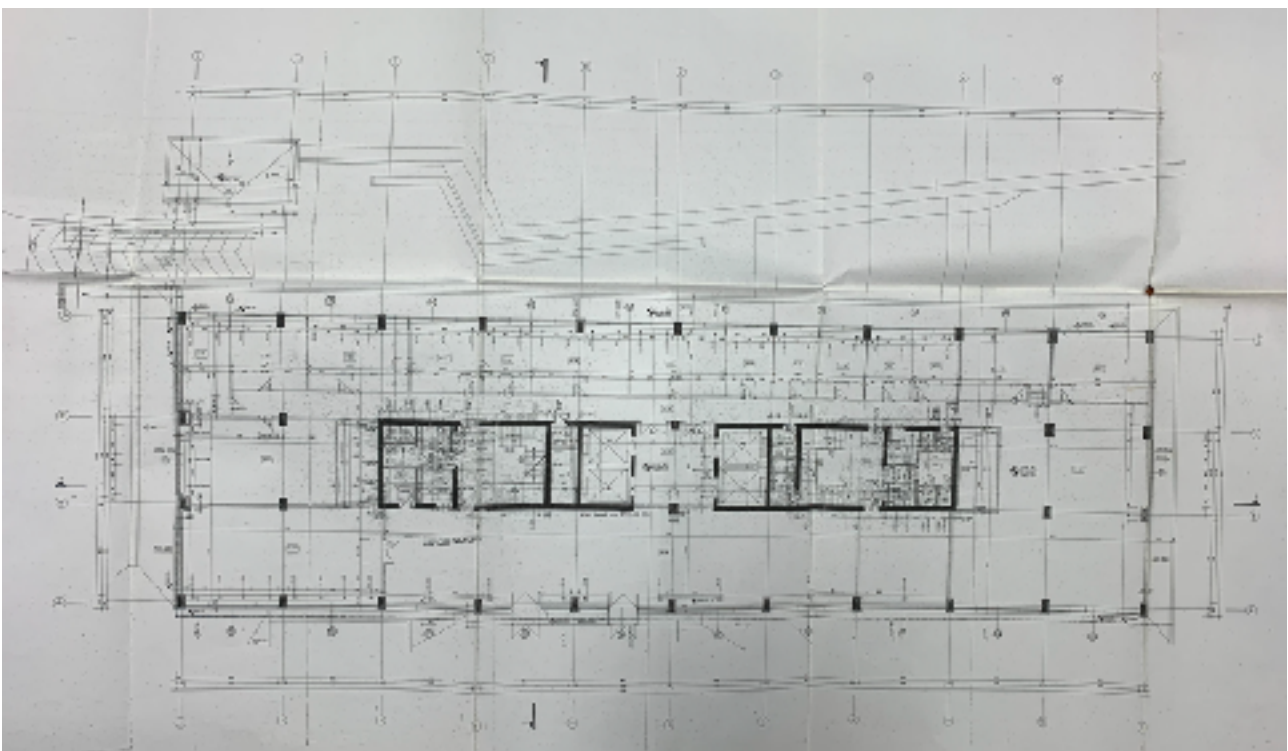
Řez objektem B

ŘEZ BUDOVOU B CTX

OZNAČENÍ PATER V OBJEKTU



2.3. Nosný konstrukční systém



Budovy jsou postaveny jako sloupové skelety s deskami a ztužujícími jádry. Stavba je provedena z převážné části jako monolitická železobetonová konstrukce. Lokálně je nosný systém nahrazen ocelovou konstrukcí především nad tubusem metra a na spojovacím krčku a ochozu.

V rámci stavebně technického průzkumu budou analyzovány všechny tři objekty z hlediska posouzení stavu nosných konstrukcí. Všechny dostupné prvky nosných konstrukcí jako jsou sloupy, průvlaky nebo desky budou zmapovány, prohlédnuty a jejich stav bude zanesen do výkresů. Všechny nepřístupné části nosných konstrukcí zakryté obklady nebo podhledy budou lokálně odkryty a bude prozkoumán jejich stav a zjištěné hodnoty budou zaneseny do výkresů a závěrečné zprávy. V místech destruktivních sond budou provedeny odvrtvy a bude zjištěn stav výztuže a míry karbonatace betonu. U ocelových prvků bude zhodnocena míra koroze a stanovena míra schopnosti sanovat tyto prvky.



2.4. Exteriér objektu A, B a C

Severovýchodní průčelí je členěno pásovými okny instalovanými do lehkého obvodového pláště s předsazenou hliníkovou strukturou a neprůhledné části LOP jsou provedeny z desek, které obsahují azbestová vlákna. Stejně jsou provedena také průčelí na jihozápadě budovy A a obě hlavní průčelí na budově B. Severozápadní a jihovýchodní průčelí jsou provedena z pohledového betonu a doplněna hliníkovými okny. Objekt C je doplněn mimo technické zázemí o prostory, které jsou v současnosti využívány Městskou částí Praha 4 jako Informační centrum. Ze severu objektu B je zřízena vjezdová rampa pro zásobování areálu.

Předmětem stavebně technického průzkumu budou analyzovány na vnějším plášti pouze fasády, střechy a železobetonové nástavby objektu A a B.

3. ROZSAH PRŮZKUMŮ

Z výše uvedeného vyplývá, že pro správné posouzení celkového rozsahu oprav, rekonstrukce i stavebních úprav musí být provedeny průzkumy a jejich závěry pečlivě vyhodnoceny i s doporučeními na proces nápravy zjištěného stavu.

3.1. Okna a ostatní výplně otvorů

Na všech průčelí budou provedeny sondy, kde na každém podlaží bude provedeny alespoň 4 takové sondy, které zjistí stav kotvení obvodového pláště, míru jeho degradace a u všech vzorků bude proveden test na přítomnost azbestu. Všechna okna v budovách budou prohlédnuta a ve výkresech pohledů budou označena podle míry jejich technické degradace. Objekty budou snímkovány termovizní kamerou, tyto záznamy budou publikovány v samostatné části analýzy a budou vyhodnoceny a závěry budou interpretovány ve spojitosti se stavem okenních výplní a kotevních prvků. Závěrem bude stanovení způsobu opravy oken a LOP tak, aby byly odstraněny nežádoucí tepelné mosty, aby bylo sanováno nevyhovující topení a aby bylo dosaženo současných normových nároků na tepelně izolační vlastnosti budovy. Zpracovatel průzkumu navrhne způsob sanace potenciálních problémů a kvalifikovaně odhadne náklady spojené se sanací oken a ostatních výplní otvorů.

3.2. Fasáda

Ty části fasád, které nejsou součástí LOP, budou podrobeny destruktivním sondám v podobě odvrtů na každém podlaží bude provedena 1 taková sonda a stav konstrukce i nosných částí bude zdokumentován fotograficky. V případě kotevních prvků budou provedeny zkoušky na pevnost materiálu, v případě plošných prvků bude u betonu zjištěna míra karbonatace a u deskových materiálů bude zjištěna přítomnost azbestu. Tepelné izolace budou zkoušeny z hlediska přítomnosti vlhkosti nebo vody. Samostatně budou prohlédnuty v dostatečné míře hliníkové profily a jejich kotvení před LOP a zvláštní pozornost bude věnována podhledům na přečnávajících částech stavby a míře jejich soudržnosti se stavbou. Předpokládaný počet sond je 400 ks. Zpracovatel průzkumu navrhne způsob sanace potenciálních problémů a kvalifikovaně odhadne náklady spojené se sanací fasády.

3.3. Střecha

Na všech třech objektech bude proveden průzkum střešního pláště a to opět destruktivními sondami, které v podobě odvrtů osvědčí přítomnost vlhkosti nebo vody ve skladebních vrstvách a prokáží funkčnost tepelné izolace. Celkem na všech třech střechách je možné uvažovat s 50 sondami dohromady. Zpracovatel průzkumu navrhne způsob sanace potenciálních problémů a kvalifikovaně odhadne náklady spojené se sanací střechy.

3.4. Nosná konstrukce

Všechny dostupné prvky nosných konstrukcí jako jsou sloupy, průvlaky nebo desky budou zmapovány, prohlédnuty a jejich stav bude zanesen do výkresů. Všechny nepřístupné části nosných konstrukcí zakryté obklady nebo podhledy budou lokálně odkryty a bude prozkoumán jejich stav a zjištěné hodnoty budou zaneseny do výkresů a závěrečné zprávy. V místech destruktivních sond budou provedeny odvety a bude zjištěn stav výztuže a míry karbonatice betonu. U ocelových prvků bude zhodnocena míra koroze a stanovena míra schopnosti sanovat tyto prvky.

Všechny zjištěné hodnoty budou zaneseny jak do výkresů tak do technické zprávy. Zpracovatel průzkumu navrhne způsob sanace potenciálních problémů a kvalifikovaně odhadne náklady spojené se sanací nosných konstrukcí.

3.5. Tepelně energetická náročnost budovy

Na základě informací získaných z termovizní prohlídky obálky budovy bude proveden teoretický výpočet tepelné ztráty a posouzeny budou také plochy fasád a střech. Společně s daty získanými v průzkumu oken bude zjištěna míra efektivity zateplení fasád a střech. Na základě průzkumu TZB bude u částí VZT a vytápění posouzen technický stav těchto zařízení a míra jejich účinnosti v porovnání se současnými normovými nároky. Na základě zjištěných dat bude proveden odhad nákladů na uvedení objektů do souladu se současnými legislativními nároky na budovy státní správy. Model stávajícího stavu budov bude porovnán s teoretickým modelem zateplené budovy doplněné o technická zařízení požadované účinnosti a bude stanovena doba návratnosti investice do snížení energetické náročnosti budov. Do odhadu musí být zahrnut také náklad na likvidaci prvků stavby, které obsahují azbestová vlákna.

3.6. Technické zařízení budovy

3.6.1. Vodovodní instalace a kanalizace

Zpracovatel průzkumu prohlédne vodoměrnou sestavu v době odstávky tuto demontuje a zhodnotí míru zanesení přívodního potrubí. V místech, kde jsou přístupné stoupačky vodovodního potrubí, provede zhotovitel průzkum míry usazení vápencových usazenin a vypracuje samostatnou zprávu o stavu rozvodů vody v objektech. Prohlídka hlavních tras ležaté kanalizace kamerou a vyhodnocení stavu kanalizace.

3.6.2. Chlazení

Zhotovitel za pomoci specialisty v oboru chladících strojů zhodnotí technickou kvalitu mechanických prvků jednotek a posoudí jejich účinnost. V závěrečném posudku bude uvedena předpokládaná životnost systémů a kvalifikovaný odhad nákladů na jejich výměny.

3.6.3. Vytápění

Zhotovitel posoudí stav rozvodu TUV a topné vody, jakož i koncových prvků otopných těles a systémy regulace. Zdroj tepla bude posuzován samostatně v oddílu 3.5.

3.6.4. Vzduchotechnika

Vzduchotechnická zařízení, jejich vedení a distribuční prvky zhotovitel prohlédne a zhodnotí jejich stav. Míra opotřebení strojoven a účinnost ventilátorů, rekuperátorů a dalších zařízení bude samostatně zhodnocena v oddílu 3.5. a prohlídka potrubí odtahů z hlediska přítomnosti azbestu.

3.6.5. Elektroinstalace

Popisy současného stavu elektroinstalace, stanovit míru jejího opotřebení, tedy technického či morálního zastarání. Dle pravidelných revizí elektroinstalace, slaboproudu, datové, sdělovací sítě, EPS, EZS, EKV, CCTV, aj. technické zázemí navrhnout rekonstrukce celků, které by hrozily ztrátou funkčnosti jen nedlouho po ukončení rekonstrukce havarijních prvků stavby. Odhad nákladů bude zpracován v samostatném oddíle.

3.6.6. Výtahy

Zhotovitel posudku za pomoci specialisty prohlédne výtahové stroje a zhodnotí míru opotřebení a další životnost zdvihacích zařízení.

3.6.7. Požární bezpečnost

Zhotovitel zhodnotí původní projektovou dokumentaci a zapracované nároky na požární bezpečnost a fyzickou prohlídkou stavby zkontroluje skutečné provedení původního nebo později doplněných požárně bezpečnostních řešení stavby. Zhodnotí rozdělení stavby z hlediska současných nároků na dělení požárních úseků a zkontroluje zda budova obstojí, pokud by měla být uvedena do souladu se současnými normami a to jak ve formě ochrany nosných konstrukcí tak umístěním hydrantů a suchovodů. Dále zhotovitel zhodnotí správnost použití požárních uzávěrů a to jak otvorových prvků tak klapek nebo požárních ucpávek. Posouzena bude nutnost instalace EPS a nároků ochrany popřípadě větrání chráněné požární únikové cesty, popřípadě nutnost instalace evakuačního rozhlasu nebo větrání CHUC (chráněné únikové cesty). Zpracovatel průzkumu zpracuje kvalifikovaný odhad nákladů na uvedení budovy do souladu se současnými bezpečnostními normami.

3.6.8. Bezpečnost práce

Pohyb po objektu Ministerstva vnitra je možný pouze za přítomnosti doprovodu, protože se jedná o areál sloužící k zajišťování bezpečnosti státu. Průzkumní pracovníci tak musí být podrobena prohlídce a to společně s vybavením a zařízeními, která budou k těmto průzkumům sloužit. Destruktivní sondy, které mohou způsobovat hluk budou pro-

váděny pouze ve dnech pracovního klidu. Zpracovatel bude při provádění sond, prohlídce i průzkumu objektu dbát na bezpečnost práce a to především práce ve výškách. Pověřené osoby budou zajištěny proti pádu a řádně proškoleny z hlediska BOZP.

3.6.9. Výkresová dokumentace

Zhotovitel průzkumu prohlédne a zdokumentuje archiv projektové dokumentace a vytvoří přehledný soupis jednotlivých relevantních částí PD a to v časové posloupnosti, jak byly na budovách postupně prováděny úpravy nebo změny. Klíčové části projektové dokumentace zhotovitel zdigitalizuje. Jde především o nosné části budovy. Seznam projektové dokumentace tvoří samostatnou přílohu tohoto zadání ve formátu xls.

3.6.10. Konečný propočet nákladů

Zhotovitel průzkumu sestaví kvalifikovaný propočet nákladů na budovu a to ve třech krocích.

První předpokládá jen odstranění havarijních stavů u konstrukcí, které budou takto vyhodnoceny včetně všech souvisejících nákladů na jejich zpřístupnění, nebo opravu jiných technologických celků.

Druhý bude zahrnovat také náklady na odstranění azbestu, dosažení nároků normových hodnot na energetické vlastnosti objektu a dosažení požární bezpečnosti odpovídající současné legislativě.

Třetí bude představovat také odhad nákladů na uvedení TZB do provozuschopného stavu a schopnosti následného provozu po dobu 10ti let od provedení rekonstrukce.

V závěrečné celkové sumě budou náklady na opravu ze tří rozpočtů sečteny a uvedeny jak v celkové výši, tak v přepočtu na 1 m² užitných ploch.

3.6.11 Závěrečná zprava

V závěrečné zprávě stanoví zpracovatel přehlednou tabulku stavebních objektů a jednotlivých posuzovaných prvků, ve které procentuálně stanoví jejich míru degradace, míru potenciálního ohrožení majetku zdraví nebo životů, míru nezbytnosti opravy nebo výměny a nejdelší možný stav předpokládaného udržení konstrukce.

V závěrečné zprávě budou vyhodnoceny jak náklady a jejich interpretace z hlediska dalšího vývoje užívání budovy investorem. Podstatným bodem závěrečné zprávy bude také časová náročnost opravy budovy a popis možnosti provádění takových oprav za provozu, případně odhad nákladů na vystěhování budovy do náhradních prostor, stanovení výše nákladů na úpravu takových kancelářských prostor, dále nákladů na jejich nájem a provoz a nákladů na přestěhování provozu zpět do objektu Centrotex. tyto náklady budou vyčísleny samostatně a následně budou připočteny k celkové ceně za rekonstrukci a přepočteny na 1 m².

4. ROZSAH A PODOBA VÝSTUPŮ Z PRŮZKUMŮ

7.1 Textové části

Popis provedených průzkumů, provedených analýz i závěrečného vyhodnocení a doporučení budou doplněny tabulkovou částí se seznamem a zařazením dochované projektové dokumentace, jejím vyhodnocením z hlediska relevance a dobou kdy vznikla. Rozbory a analýzy zekušebních laboratoří, jakož i atesty, výsledky měření a podobně budou umístěny v přílohách zařazených za textovou zprávou, která se bude na čísla příloh odvolávat a tyto budou přehledně uspořádány. Všechny formáty budou provedeny jak v tištěné podobě 5-ti paré formátu A4, tak na digitálním nosiči v uzavřených formátech PDF i otevřených formátech DOC a XLS.

7.2. Výkresové části

Textová část bude doplněna výkresovou částí na větších formátech odpovídajících svým rozměrem čitelnosti vepsaných hodnot v náležitém měřítku. Tyto výkresy budou připojeny ke zprávě v samostatných deskách A4 a vytištěny ve stejném množství paré jako textová část. Na digitálním nosiči budou uloženy výkresy jak ve formátu PDF, tak DWG, DXF, nebo DGN.

Digitalizované stávající výkresy budou přehledně popsány a doplněny seznamem s názvy souborů a budou uloženy pouze na digitálním nosiči ve formátu PDF.

7.3. Fotografická část

textová zpráva bude doplněna jen nezbytnými ilustračními fotografiemi, které přiblíží vizuální podobu popisovaných částí. K dokumentu bude ale přiložena podrobná fotografická část, kde budou jednotlivá vyobrazení rozřazena do složek podle systému zhotovitele se snadnou orientací vůči textu a vyobrazení budou popsána. Veškerý fotografický materiál bude odevzdán pouze na digitálním nosiči ve formátu JPG.

7.4 Video

Vyhodnotí li zhotovitel jako účelnější prezentovat jevy na budově videozáznamem, je možné tento uložit také na digitální nosič ve formátu AVI.

7.5. Rozsah

Dokument bude členěn po celcích tak, aby bylo možné zpracovat následnou projektovou dokumentaci také po menších částech. Bude se jednat o:

- a) Výplně otvorů - okna a dveře
- b) LOP
- c) Fasády
- d) Střecha
- e) Nosné konstrukce
- f) PBŘ
- g) Tepelně technické posouzení budovy PENB
- h) Technické zařízení budovy

Název veřejné zakázky akce: Podrobný stavebně technický průzkum budov „Centrotex“

Místo stavby: náměstí Hrdinů 1634/3 a 1635/4, 140 00 Praha 4

Zhotovitel se zavazuje provést pro Objednatele zejména níže uvedené činnosti za dále uvedených podmínek a parametrů.

1. Předmět veřejné zakázky

Předmětem veřejné zakázky je **vypracování podrobného stavebně technického průzkumu budov „Centrotex“: vyšší Budova A, nižší Budova B a Objekt C (jako nástupní plocha do Budovy A, parkování, výstupy z metra a další prostory) na náměstí Hrdinů 1634/3 a 1635/4, 140 00 Praha 4 (parc. č.1751/5, 1823, 1832/15, 1754/1 v katastrálním území 728161 Nusle)**. Důvodem vyhlášení veřejné zakázky je faktické zjištění technického stavu budov a objektu pro rozhodování o dalším postupu a naložení s objekty. Půjde o zaznamenání možných problémů případně doporučení sanací, vše pro snížení dopadů či eliminaci závad, dále také jako podklad pro následné rozhodování Zadavatele.

Podrobnosti pro vypracování podrobného Stavebně technického průzkumu (dále také posouzení, posudek) jsou uvedeny v příloze SoD, tj. „**ZADÁNÍ STAVEBNĚ TECHNICKÉHO PRŮZKUMU, BUDOVA CENTROTEX, Náměstí Hrdinů 1634 A 1635, PRAHA 4**“ vypracovaného proj. atelierem ai5 s.r.o., Sokolovská 428/130, Praha 8 Karlín.

Podrobný STP bude zahrnovat posouzení, provedení průzkumů a sond, rozborů, textových a výkresových dokumentací, fotodokumentace, vše vč. závěrů a vyhodnocení tj. návrhů sanací, náprav, s kvalifikovanými propočty nákladů.

Posouzení se týká a bude členěno po celcích:

- A) **Výplně otvorů - Okna, dveře:** prohlídka oken a označení míry jejich technické degradace, snímkování objektů termovizní kamerou. A další - vše viz. čl. 3.1. Zadání STP Budova Centrotex , dále také jako ZSTP, příloha SoD.
- B) **LOP:** průčelí budov, alespoň 4 sondy na podlaží, stav obvodového pláště - destruktivní sondy a testy na přítomnost azbestu, a další - vše viz. čl. 3.1. a 2.4. ZSTP
- C) **Fasády:** destruktivní sondy na podlažích v podobě odvrtů. Stanovení konstrukce a nosných částí, analýza železobetonových nástaveb objektu A a B. aj. a další - vše viz. čl. 3.2. a 2.4. ZSTP.
Předpokládaný počet sond je 400 ks.
- D) **Střechy:** Na všech třech objektech bude proveden průzkum střešního pláště a to opět destruktivními sondami.. Celkem na všech střeších objektů (pozn. ne jen hlavních, vč. spojovacího krčku, nástupní plochy a parkovací plochy před budovou, železobetonových nástaveb objektu A a B.), je možné uvažovat s 50 sondami. A další vše viz. čl. 3.3. ZSTP
- E) **Nosné konstrukce:** stavy nosných konstrukcí 3 budov, zmapování nosných konstrukcí, destruktivní sondy, odvrtý, stav výztuže a míra karbonatce betonu, míra koroze ocel. prvků, stanovení míry a schopnosti sanace. Vše viz. čl. 3.4. ZSTP
- F) **PBŘ:** Požární bezpečnost Vše viz. čl. 3.6.7. ZSTP
- G) **Tepelně technické posouzení budovy:** Vše viz. čl. 3.5. ZSTP
- H) **TZB:** Vše viz. čl. 3.6. ZSTP:
 - Vodovodní instalace a kanalizace. Vše viz. čl. 3.6.1. ZSTP
 - Chlazení. Vše viz. čl. 3.6.2. ZSTP
 - Vytápění. Vše viz. čl. 3.6.3. ZSTP
 - Vzduchotechnika (+Azbest). Vše viz. čl. 3.6.4 ZSTP
 - Elektroinstalace. Vše viz. čl. 3.6.5. ZSTP
 - Výtahy. Vše viz. čl. 3.6.6. ZSTP

Vše viz. čl. 7.5. ZSTP

Podrobný STP bude zahrnovat veškeré průzkumy, vyhodnocení a doporučení náprav (sanací problémů) a kvalifikovaný odhad nákladů (viz. čl. 3.6.10. ZSTP) a Závěrečná zpráva viz. ZSTP 3.6.11.

2. Místo plnění:

- CENTROTEX, nám. Hrdinů 1634/3 a 1635/4, 140 00 Praha 4 ;
- kanceláře Objednatele, Přípotoční 300/12, Praha 10 – Vršovice;

3. Činnosti a termíny plnění:

Zhotovitel zajistí vypracování stavebně technického posudku max. do 70 (sedmdesáti) dní od podpisu smlouvy. STP bude rozdělen v harmonogramu postupu Zhotovitele následovně:

- přípravné práce, harmonogram, stanovení rozsahu průzkumu a sond, koordinace a komunikace se zadavatelem i uživatelem objektu, fotodokumentace , KD, projednání záboru veřejného prostranství, provedení samotných sond a fyzických průzkumů dle jednotlivých celků uvedených v této Specifikaci v bodě č. 1 dle ZSTP.
- rozborů získaných vzorků, jejich hodnocení a analýzy, sestavení pořízených dat do uceleného souboru a popis zjištěných skutečností včetně textové zprávy a výkresové části dokumentace
- analýza zjištěných skutečností, doporučení náprav a zlepšení stavebně technického stavu objektu, časová náročnost oprav, propočty nákladů, sepsání Závěrečné zprávy

4. Harmonogram postupu:

Zpracovatel stavebně technického posouzení vypracuje harmonogram postupu prací, který při podpisu SoD předá Objednateli. Celková doba na zpracování stavebně technického průzkumu Zhotovitelem nepřesáhne 10 týdnů.

5. Kvalita:

Kvalita Díla bude odpovídat zejména:

- technologickým postupům při provádění zkoušek a měření
- Vyhlášce č. 499/2006 Sb. o dokumentaci staveb ve znění pozdějších předpisů;
- vyhlášce 169/2016 Sb. o stanovení rozsahu dokumentace veřejné zakázky na stavební práce a soupisu stavebních prací, dodávek a služeb s výkazem výměr, ve znění pozdějších předpisů;
- dodržování platné legislativy, platných vyhlášek a zákonů,
- technickým a odborným normám (včetně doporučených)
- správné praxi v příslušném oboru
- standardům Objednatele tak, jak jsou tyto definovány ve Smlouvě o dílo.

6. Výstupy:

- Rozsah a podoba výstupů z průzkumů jsou uvedeny v příloze SoD (tj. Zadání stavebně technického průzkumu, budova Centrotex, náměstí Hrdinů 1634 a 1635, Praha 4), viz. čl. 7.1. až 7.4. ZSTP
- Veškeré výstupy budou předány v tištěné podobě, v 5-ti vyhotoveních, vždy s připojenou elektronickou podobou ve formátech *.xls, *.doc, *.pdf
- Textové části popisu provedených průzkumů, provedených analýz i závěrečného vyhodnocení a doporučení budou doplněny výkresovou částí na větších formátech odpovídajících svým rozměrem čitelnosti vepsaných hodnot v náležitém měřítku a fotografickou částí, kde budou jednotlivá vyobrazení popsána.
- Ke každému paré bude přiložen digitální nosič, na kterém bude dokumentace uložena v elektronické podobě a to jak v needitovatelném formátu PDF, tak ve formátu editovatelném. Na tomto médiu bude uložen také větší rozsah fotografické dokumentace, která by měla být v tištěné podobě použita jen pro vysvětlení a představení klíčových jevů.

7. Projednání s dotčenými orgány státní správy

Součástí zpracování zakázky stavebně technického průzkumu nejsou projednání s dotčenými orgány státní správy. Pro práce s azbestem však musí zpracovatel respektovat legislativní požadavky a oznamovací povinnosti nebo povolení. Všechny tyto činnosti budou součástí cenové nabídky Zhotovitele, vč např. projednání záboru veřejného prostranství aj. směřující k řádnému provedení Díla dle předmětu plnění dle SoD. Zhotovitel tak nebude požadovat jejich úhradu nad rámec SoD. Zhotovitel se s předmětem VZ seznámil a bere toto na vědomí.

8. Ekonomická zdatnost Zhotovitele:

Vzhledem k tomu, že většinu nákladů spojených s realizací průzkumů je spojena se získáním informací o stavu konstrukcí pomocí destruktivních sond musí být zhotovitel průzkumu schopen tyto sondy provést a zajistit uvedení stavby do původního stavu (cena a provedení bude součástí nabídky Zhotovitele).

9. Součinnost objednatele:

Zhotovitel se zavazuje provádět Dílo tak, aby nutnost součinnosti Objednatele omezil na nejnižší možnou míru, tj. zejména na předání podkladů, dílčí konzultace a závěrečné hodnocení výstupů. Pokud si to však Objednatel v průběhu realizace vyžádá, bude Zhotovitel pravidelně koordinovat i dílčí plnění s Objednatelem a řídit se při tom jeho pokyny.

Tabulka k nacenění jednotlivých úkonů dle Zadání stavebně technického průzkumu - budova Centrotex

Popis činností		termíny plnění	Cena za soubor bez DPH v Kč	Sazba DPH v %	Cena za soubor vč. DPH v Kč	Celkem za Dílo bez DPH v Kč	Celkem za Dílo vč. DPH v Kč			
Přípravné práce, harmonogram, stanovení rozsahu průzkumu a sond, koordinace a komunikace se zadavatelem i uživatelem objektu, fotodokumentace, KD, projednání zázoru veřejného prostranství		do 70 (sedmdesáti) dnů po podpisu smlouvy	65 000,00 Kč	21%	78 650,00 Kč	1 959 400,00 Kč	2 370 874,00 Kč			
Části	provedení samotných sond a fyzických průzkumů, koordinace a komunikace se zadavatelem									
A) Výplně otvorů - okna, dveře	prohlídka oken a označení míry jejich technické degradace, snímkování objektů termovizní kamerou. A další - vše viz. čl. 3.1. Zadání STP Budova Centrotex, dále také jako ZSTP*, příloha SoD									
B) LOP: průčelí budov	alespoň 4 sondy na podlaží, stav obvodového pláště - destruktivní sondy a testy na přítomnost azbestu , a další - vše viz. čl. 3.1. a 2.4. ZSTP*		Předpokládaný počet sond je 400 ks							
C) Fasády	destruktivní sondy na podlažích v podobě odvrtní. Stanovení konstrukce a nosných částí, analýza železobetonových nástaveb objektu A a B. aj. a další - vše viz. čl. 3.2. a 2.4. ZSTP*									
D) Střechy	na všech třech objektech bude proveden průzkum střešního pláště a to opět destruktivními sondami. Celkem na všech střeších objektů (pozn. ne jen hlavních, vč. spojovacího krčku, nástupní plochy a parkovací plochy před budovou, železobetonových nástaveb objektu A a B., aj.), - vše viz. čl. 3.3. ZSTP*		je možné uvažovat s 50 sondami							
E) Nosné konstrukce	stavy nosných konstrukcí 3 budov, zmapování nosných konstrukcí, destruktivní sondy, odvrty, stav výztuže a míra karbonatace betonu, míra koroze ocel. prvků, stanovení míry a schopnosti sanace. A další vše viz. čl. 3.4. ZSTP*									
F) PBŘ	Vše viz. čl. 3.6.7. ZSTP*									
G) Tepelně technické posouzení budovy	Vše viz. čl. 3.5. ZSTP*									
H) TZB	Vše viz. čl. 3.6. ZSTP*									
	Vodovodní instalace a kanalizace		Vše viz. čl. 3.6.1. ZSTP*							
	Chlazení		Vše viz. čl. 3.6.2. ZSTP*							
	Vytápění		Vše viz. čl. 3.6.3. ZSTP*							
	Vzduchotechnika (+Azbest)		Vše viz. čl. 3.6.4. ZSTP*							
	Elektroinstalace		Vše viz. čl. 3.6.5. ZSTP*							
Výtahy			Vše viz. čl. 3.6.6. ZSTP*							
rozbory získaných vzorků, jejich hodnocení a analýzy, sestavení pořízených dat do uceleného souboru a popis zjištěných skutečností včetně textové zprávy a výkresové části dokumentace, vše dle ZSTP *				200 000,00 Kč	21%			242 000,00 Kč		
analýza zjištěných skutečností, doporučení oprav a zlepšení stavebně technického stavu objektu, časová náročnost oprav, propočty nákladů, sepsání Závěrečné zprávy, vše dle ZSTP *				100 000,00 Kč	21%			121 000,00 Kč		
Dílo bude Objednateli Zhotovitelem předáno kompletní, ne po částech.										

*	☒ Zadání stavebně technického průzkumu, budova Centrotex, náměstí Hrdinů 1634 a 1635, Praha 4 (vypracovaného proj. ateliérem ai5 s.r.o., Sokolovská 428/130, Praha 8 Karlín)
---	--

Účastník vyplní pouze žlutě označenou část