



Smlouva o dodávkách pitné vody a o odvádění a čištění nebo jiné likvidaci odpadních vod

č. 0101-1013

uzavřená v souladu s § 8 odst. 6, odst. 16 a odst. 17 zákona č. 274/2001 Sb., o vodovodech a kanalizacích pro veřejnou potřebu a o změně některých zákonů (zákon o vodovodech a kanalizacích), v platném znění (dále jen „Smlouva“)

I.

Smluvní strany

Jméno, příjmení / firma	Krajské ředitelství policie Královéhradeckého kraje		
Datum narození			
IČO:	75151545	DIČ:	CZ75151545
Adresa / sídlo	Ulrichovo náměstí 810 Hradec Králové 50002		
Zastoupený	plk. Mgr. Ing. Marek Baudyš		
Kontaktní údaje			
ID datové schránky	urnal6d		
číslo účtu	23235881/0710		

Adresa pro doručování:

Krajské ředitelství policie Královéhradeckého kraje Zborovská 1360, Rychnov nad Kněžnou 51601

(dále jen „odběratel“)

Vodovody a kanalizace Rychnov nad Kněžnou, s.r.o.

zapsaná v obchodním rejstříku vedeném Krajským soudem v Hradci Králové v odd. C, vl. 45498
se sídlem Havlíčkova 136, 516 01 Rychnov nad Kněžnou, zastoupená Jiřím Šimou, DiS., jednatelem

IČO: 09034773, DIČ: CZ09034773

ID datové schránky: jibuc3k



web: www.vakrk.cz

bankovní spojení: Uni Credit Bank Czech Republic and Slovakia, a.s., č. účtu: 1387886110/2700

jako provozovatel vodovodu a kanalizace pro veřejnou potřebu pověřený vlastníkem vodovodu / kanalizace k uzavření smlouvy.

(dále jen „dodavatel“)

II.

Předmět smlouvy

- (1) Dodavatel a odběratel se dohodli na této smlouvě o dodávkách pitné vody a o odvádění a čištění nebo jiné likvidaci odpadních vod, a to v rozsahu:
- dodavatel se zavazuje dodávat pitnou vodu vodovodem pro veřejnou potřebu (dále jen „vodovod“) do vodovodní přípojky a odběratel se za to a za službu s tím spojenou dodavateli zavazuje platit vodné,
 - dodavatel se zavazuje odvádět odpadní (příp. srážkové vody) vypouštěné z připojené nemovité věci kanalizační přípojkou do kanalizace pro veřejnou potřebu a dále tyto vody čistit nebo jinak zneškodňovat a odběratel se za to a za službu s tím spojenou dodavateli zavazuje platit stočné.

Připojená nemovitá věc					
číslo odběru	obec	ulice / část obce	č.p. / ev.	katastrální území	číslo parcely
0101-1013	Rychnov nad Kněžnou	Zborovská	1360	Rychnov nad Kněžnou	1016/1

(2) Údaje o připojení:

Vlastník vodovodu	Město Rychnov nad Kněžnou
Vlastník kanalizace	Město Rychnov nad Kněžnou
Vlastník připojené stavby	Odběratel prohlašuje, že je vlastníkem připojené stavby.
Vlastník vodovodní přípojky	Odběratel prohlašuje, že je vlastníkem přípojky.
Vlastník kanalizační přípojky	Odběratel prohlašuje, že je vlastníkem přípojky.

(3) Odběratel prohlašuje, že počet trvale připojených osob v připojené nemovitosti je 0.

(4) Dodavatel je provozovatelem vodovodu a kanalizace a byl k uzavření smlouvy smluvně pověřen vlastníkem vodovodu/kanalizace. Dodavatel je ve vztahu k odběrateli odpovědným za všechny závazky, které lze v souladu se smlouvou o provozování vodohospodářského majetku uzavřenou s vlastníkem vodovodu/kanalizace a dle zákona č. 274/2001 Sb., o vodovodech a kanalizacích přenést z vlastníka vodovodu/kanalizace na provozovatele.

III.

Dodávka vody

- (1) Dodavatel se zavazuje zajistit pro odběratele dodávku pitné vody z vodovodu a v jakosti odpovídajícím právním předpisům, odběratel má právo vodu z vodovodu odebírat a má povinnost hradit dodavateli úplatu za dodávku pitné vody podle této smlouvy.
- (2) Dodavatel odběrateli sděluje, že v místě napojení přípojky na vodovod hydrodynamický přetlak činí minimálně 0,15 MPa (při zástavbě nad dvě nadzemní podlaží nejméně 0,25 MPa) a maximálně 0,7 MPa.
- (3) Ukazatele jakosti pitné vody jsou: maximální hodnota dusičnanů: 50 mg/l; doporučená hodnota vápníku: 40 mg/l; doporučená hodnota hořčíku: 20 mg/l, dle vyhl. 252/2004 Sb. ve znění pozdějších předpisů.
- (4) Jakostní ukazatele dodávané vody odpovídají právním předpisům. Aktuální hodnoty jakostních ukazatelů dodávané vody, které mohou kolísat v rozmezí hodnot stanovených právními předpisy, které jsou k dispozici na www.vakrk.cz.

IV.

Objem pitné vody

- (1) Smluvní strany se dohodly, že množství dodané pitné vody bude zjišťováno:
 - měřením objemu vodoměrem vlastníka vodovodu
 - podle směrných čísel roční potřeby vody, Viz příloha č. 12 vyhlášky č. 428/2001 Sb. ve znění pozdějších změn
- (2) Odběratel je povinen dodržet umístění vodoměru kterým je šachta.
- (3) Odběratel informuje dodavatele, že součástí vodovodní přípojky a vodoměrné sestavy není požární obtok.
- (4) Odběratel bere na vědomí, že limit dodávané vody je dán průměrem vodoměru: 50 mm v max. množství: 25,0 m³/hod.

V.

Odvádění odpadních vod

- (1) Dodavatel se zavazuje zajistit pro odběratele odvádění odpadních (příp. srážkových) vod kanalizací, odběratel má právo vypouštět odpadní (příp. srážkové) vody do kanalizace a má povinnost hradit dodavateli úplatu za odvádění odpadních (příp. srážkových) vod podle této smlouvy.
- (2) Odběratel bere na vědomí, že míra a množství znečištění vypouštěných odpadních vod je určena kanalizačním řádem. Kanalizační řád pro příslušnou lokalitu je dostupný v sídle dodavatele nebo na www.vakrk.cz.
- (3) Na odběrném místě není odběratel oprávněn použít Zdroj jiných odpadních vod, z nějž se vypouští voda do kanalizace.
- (4) Odběratel je oprávněn vypouštět do kanalizace srážkové vody.

VI.

Objem odpadních vod

(1) Smluvní strany se dohodly, že množství odváděných odpadních vod bude stanoveno:

- objem vod dodaných vodovodem měřidlem vlastníka vodovodu,
 měřením objemu odváděných odpadních vod měřidlem odběratele,
 měřením množství vody odebrané z jiného zdroje měřidlem odběratele
 podle směrných čísel roční potřeby vody,
 technickým výpočtem, ověřeným dodavatelem.

VII.

Objem srážkových vod

Smluvní strany se dohodly na následujících podmínkách odvádění srážkových vod:

- (1) Číslo vypouštění odpadních vod: 13.
 (2) Množství srážkových vod odváděných do kanalizace (výpočet dle § 31 vyhlášky č. 428/2001 Sb.):

Druh plochy	Plocha (m ²)	Odtokový součinitel	Redukovaná plocha (m ²) (plocha krát odtokový součinitel)
A zastavěné a těžce propustné zpevněné plochy	3282	0,90	2 953.8
B lehce propustné zpevněné plochy	0	0,40	0.0
C plochy kryté vegetací	0	0,05	0.0
Součet redukovaných ploch			2 953.8
Dlouhodobý srážkový normál (m/rok) platný ke dni uzavření smlouvy*			0,715
Roční množství odváděných srážkových vod v m ³ = součet redukovaných ploch v m ² krát dlouhodobý srážkový normál v m/rok			2112
z toho zpoplatněný podíl v %:			100,0
Zpoplatněný podíl z ročního množství odváděných srážkových vod v m ³			2112

* Dlouhodobý srážkový normál je veličina, která podléhá změnám a je stanovována postupem dle platných právních předpisů. O jeho případné změně a způsobu výpočtu bude dodavatel písemně informovat odběratele.

- (3) Do výpočtu v odst. (2) se zahrnují pouze plochy, z nichž je možnost odvádění srážkových vod do kanalizace.
 (4) Výpočet dle odst. (2) se neuplatní, je-li objem srážkových vod měřen při odvádění do kanalizace podle čl. VI.
 (5) Zpoplatnění se neužije u ploch, které jsou ze zákona od plateb za odvádění srážkových vod osvobozeny, tj. u veřejně přístupných cest, celostátních a regionálních drah, zoologických zahrad, staveb určených k trvalému bydlení a pozemků užívaných domácnostmi.

VIII.

Ceny a jejich vyhlášení

Smluvní strany se dohodly na následujícím způsobu výpočtu ceny za poskytnuté služby dodavatelem odběrateli:

- (1) Cena pro vodné a cena pro stočné je jednosložková. Pokud tak stanoví vyhláška města (obce), cena je dvousložková.
 (2) Cena pro vodné a cena pro stočné je založena na výpočtu podle cenových a právních předpisů (výměr Ministerstva financí platný v příslušném roce a přílohy č. 19 a č. 19a vyhlášky č. 428/2001 Sb.).
 (3) Cena vodného a stočného se vyhláší prostřednictvím úřední desky příslušného městského (obecního) úřadu. Aktuální ceny pro vodné a stočné jsou uvedeny v platném ceníku, který je k dispozici u dodavatele a vlastníka vodovodu/kanalizace.
 (4) Změna ceny pro vodné resp. stočné nevyžaduje sjednání dohody o změně smlouvy (tj. dodatku).

IX.

Platební podmínky

- (1) Smluvní strany se dohodly, že vodné a stočné hradí odběratel dodavateli na základě daňového dokladu (dále jen faktura) vystaveného dodavatelem.
- (2) Smluvní strany se dohodly na:
Fakturačním období: Za 3 měsíce
Způsobu úhrady faktur: převodním příkazem
Způsobu zasilání faktur: poštou obvykle na doručovací adresu
- (3) Smluvní strany se dohodly, že dodavatel je oprávněn vodné a stočné vyúčtovat i mimo pravidelný cyklus.
- (4) Odběratel se zavazuje platit vodné a stočné na základě daňového dokladu - faktury vystavené dodavatelem. Splatnost faktury je 14 dnů ode dne odeslání.
- (5) Při změně ceny pro vodné (stočné), aniž by k předešlému dni byl učiněn odečet měřidla, jímž se zjišťuje objem dodané pitné vody (odpadních vod), dodavatel vyúčtuje vodné (stočné) podle tohoto propočtu: Za období přede dnem nabytí účinnosti změny dodavatel uplatní cenu platnou v tomto období a za období ode dne nabytí účinnosti změny cenu platnou od tohoto dne, propočtené denním průměrem objemu v období mezi posledním odečtem stavu měřidla před změnou této ceny a prvním odečtem stavu měřidla po změně této ceny.

X.

Důsledky porušení smlouvy

- (1) Za každý den prodlení s úhradou peněžitého dluhu je dlužník povinen věřiteli zaplatit též úrok z prodlení ve výši 0,05 % z dlužné částky.
- (2) Za každý jednotlivý neoprávněný odběr z vodovodu či neoprávněné vypouštění do kanalizace (tj. v rozporu se zákonem, smlouvou a kanalizačním řádem) se sjednává smluvní pokuta ve výši 5 000 Kč.
- (3) Za neoprávněný odběr či vypouštění trvajícím alespoň 3 měsíce nebo za neoprávněný odběr či vypouštění opakující se do 3 let od předešlého se sjednává smluvní pokuta ve výši 10 000 Kč.
- (4) Právo na smluvní pokutu nenahrazuje právo na náhradu ztráty tím vzniklé, na náhradu škody ani právo na náhradu osobních a věcných výdajů souvisejících s řešením neoprávněného odběru či vypouštění.

XI.

Zpracování osobních údajů

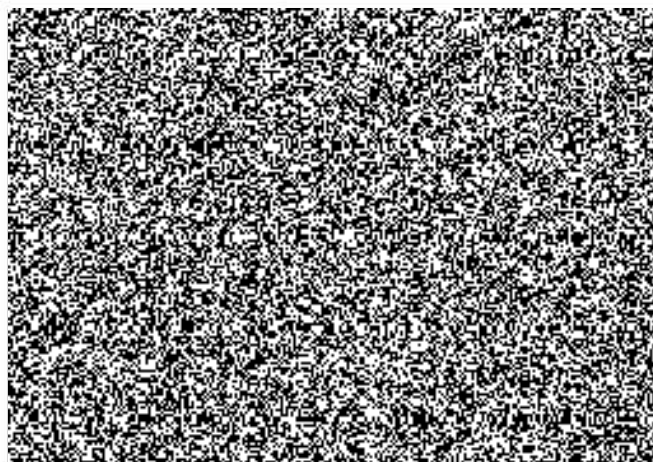
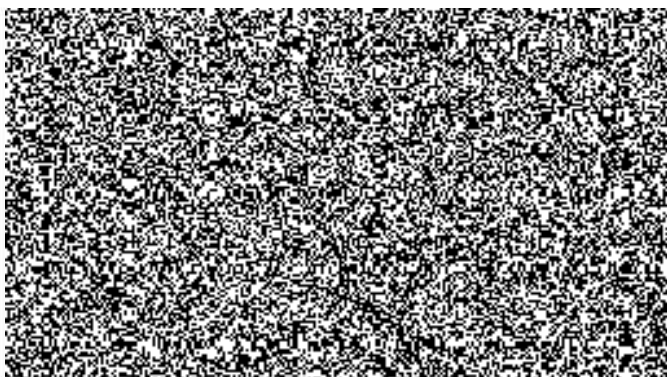
- (1) Dodavatel zpracovává odběratelovy osobní údaje uvedené v této smlouvě a dále údaje zjištěné při výkonu práv a při plnění povinností z této smlouvy (např. údaje z odečtů měřidel apod.), to vše za účelem výkonu práv a plnění povinností z této smlouvy a dále za účelem vedení agendy o dodávkách vody a odvádění odpadních vod v souladu se zákonem o vodovodech a kanalizacích (dále jen „účel zpracování“).
- (2) Odběratel bere tímto na vědomí, že pro takto stanovené účely nevyžaduje zpracování osobních údajů jeho souhlas. Odběratel souhlasí s tím, že osobní údaje mohou být zpřístupněny vlastníkovému vodovodu a kanalizaci, a to výlučně v souladu s výše uvedenými účely.

XII.

Závěrečná ustanovení

- (1) Účinnost smlouvy nastává připojením stavby nebo pozemku na vodovod / kanalizaci, nejdříve však dnem podpisu této smlouvy. Smlouva se sjednává na dobu neurčitou. Smlouva se užití i na období od 01.01.2021 do uzavření smlouvy, tj. od stavu vodoměru ve výši 6981 m³. Měnit smlouvu lze jen písemně.
- (2) Práva a povinnosti odběratele na místě samém (odečty, výměny vodoměru atp.) může za odběratele vykonávat zletilý člen jeho domácnosti, nájemce a jiný uživatel, správce budovy, vedoucí provozovny apod., třebaže k tomu nebyl výslovně zmocněn.
- (3) Spory se řeší přednostně dohodou a není-li jí dosaženo, smluvní strana může záležitost přednést soudu nebo správnímu úřadu. Odběratel, který má postavení spotřebitele, se může též obrátit na Českou obchodní inspekci (www.coi.cz) s návrhem na zahájení mimosoudního řešení spotřebitelského sporu.
- (4) Odběratel se zavazuje neprodleně písemně oznámit dodavateli změnu v osobě vlastníka připojené nemovité věci. Do doby splnění této povinnosti je odběratel dodavateli povinen hradit vodné a stočné.

- (5) Změnu skutečností majících vliv na práva a povinnosti plynoucí z této smlouvy je odběratel povinen dodavateli písemně oznámit bez zbytečného odkladu, nejpozději však do 14 dnů od jejich vzniku. Vznikne-li dodavateli nesplněním těchto povinností újma, je odběratel povinen ji nahradit v plném rozsahu.
- (6) Dodavatel i odběratel jsou oprávněni smlouvu písemně vypovědět, a to i bez udání důvodu. Výpovědní doba uplyne tři celé kalendářní měsíce od doručení výpovědi druhé straně.
- (7) Odstoupení od smlouvy je možné z důvodu podstatného porušení povinností vyplývajících ze smlouvy či ze zákona. Odstoupení je účinné doručením jeho písemného vyhotovení, popř. pozdějším dnem v něm uvedeným. Vzájemná práva a povinnosti řádně uspokojené, resp. splněné před odstoupením od smlouvy se nevypořádávají.
- (8) Ke dni uplynutí výpovědní doby a ke dni skončení smlouvy odstoupením je odběratel povinen u dodavatele písemně objednat odpojení vodovodní (kanalizační) přípojky od vodovodu (kanalizace) a zaslepení dotčeného odbočení z vodovodu (kanalizace). Pokud tak odběratel neučiní, smluvní vztah trvá až do dne odpojení, které uskuteční dodavatel. Odpojení dodavatel uskuteční na odběratelův náklad. Dodavatel vodovodní (kanalizační) přípojku od vodovodu (kanalizace) neodpojí, pokud s účinností bezprostředně navazující na uplynutí výpovědní doby resp. skončení smlouvy odstoupením dodavatel uzavře obdobný smluvní vztah s odběratelem či novým vlastníkem připojené nemovité věci.
- (9) Dodavatel doručuje odběrateli písemnosti zpravidla prostřednictvím držitele poštovní licence na adresu odběratele uvedenou v této smlouvě. V případě nedoručení zásilky na zasilací adresu může být zásilka doručena na adresu odběrného místa. Písemnost se považuje za doručenou i tím, že si odběratel písemnost nevyzvedne v úložní lhůtě 15 dnů nebo se vrátí zpět dodavateli jako nedoručitelná.
- (10) Tento smluvní vztah se řídí zákonem č. 89/2012 Sb., občanský zákoník, v platném znění, zákonem č. 274/2001 Sb. o vodovodech a kanalizacích a jeho prováděcími předpisy, v platném znění, podmínkami ke smlouvě o dodávce vody a odvádění odpadních vod (dále jen podmínky) a reklamačním řádem. Odběratel svým podpisem stvrzuje, že se se smlouvou a těmito podmínkami a reklamačním řádem seznámil a jejich obsahu porozuměl.
- (11) Smluvní strany se dohodly, že dodavatel má právo podmínky či reklamační řád jednostranně změnit z důvodu změn právních předpisů, inovace poskytovaných služeb nebo změn podmínek, které nejsou závislé na vůli dodavatele. Dodavatel změnu podmínek a reklamačního řádu odběrateli oznámí nejméně tři měsíce předem. Do doby účinnosti změny je odběratel oprávněn změnu písemně odmítnout, což se považuje za výpověď smlouvy účinnou v den předcházející dni účinnosti změny; smluvní strany následně postupují podle odst. 8.
- (12) Smlouva se vydává ve dvou stejnopisech, přičemž každá strana obdrží po jednom výtisku.



Přílohy:

- podmínky ke smlouvě o dodávce vody a odvádění odpadních vod
- reklamační řád

KRAJSKÉ ŘEDITELSTVÍ POLICIE
KRÁLOVÉHRADECKÉHO KRAJE
ULRICHOVO NÁM. 870
501 01 HRADEC KRÁLOVÉ

