

uzavřeli níže uvedeného dne, měsíce a roku
tuto
smlouvu o dílo veřejné zakázky malého rozsahu zadané prostřednictvím elektronického
nástroje NEN pod evidenčním číslem **N006/20/V00034108**.

I. Účel smlouvy

Účelem této smlouvy je odstranění účinků částečného opotřebení nebo poškození určeného dlouhodobého majetku, částí budov a zařízení nemovité infrastruktury, a jeho uvedení do provozuschopného stavu.

II. Předmět plnění

1. Zhotovitel se zavazuje provést pro objednatele na své nebezpečí a náklady v níže uvedeném termínu, rozsahu a kvalitě, a za sjednanou cenu, která odpovídá tomuto věcnému plnění, dílo „**Oprava kazetového stropního podhledu 44m²**“.
2. Předmět plnění díla je popsán soupisem dodávek, prací a služeb, s výkazem výměr, který je uveden v příloze č. 1 této smlouvy a který byl předán zhotoviteli.
3. Zhotovitel provede dílo v souladu s touto smlouvou, při respektování platných norem a předpisů vztahujících se na toto dílo.
4. Požadovaná kvalita provedených prací je vymezena platnými technickými normami a obecně závaznými právními předpisy.
5. Zhotovitel prohlašuje, že má odbornost odpovídající plnění předmětu díla dle této smlouvy a že se za využití svých odborných znalostí a zkušeností pečlivě a podrobně seznámil s místem plnění, si vyjasnil případné nejasnosti, zjištěné vady, rozpory, opomenutí, neúplné popisy, připomínky a jiné nedostatky a neshledal ke dni uzavření smlouvy její nevhodnost, která by překážela řádnému zahájení, provádění a dokončení plnění předmětu díla dle této smlouvy.

III. Místo a doba plnění

1. Místem plnění je Vojenská zotavovna Měřín (dále jen VZ Měřín), Jablonná nad Vltavou, 257 44
2. Termín zahájení prací: 1. 3. 2021. V tento den předá objednatel zhotoviteli pracoviště specifikované v čl. V. této smlouvy.
3. Termín dokončení díla: do 30. 4. 2021. Termínem dokončení díla se rozumí úplné dokončení díla, včetně odstranění vad a nedodělků, které by bránily užívání díla a předání díla objednateli dle čl. VIII., odst.1.

4. Termín vyklizení pracoviště po dokončení díla a jeho předání objednateli zhotovitelem se řídí čl. VIII., odst.3.

IV. Cena

1. Cena díla provedeného v rozsahu dle čl. II. této smlouvy je sjednána na základě zákona č. 526/1990 Sb., o cenách, ve znění pozdějších předpisů jako cena nejvýše přípustná po celou dobu provádění díla ve sjednaném termínu a rozsahu, a činí:

65.998,00 Kč bez DPH

Bližší specifikace ceny, která zahrnuje plný rozsah veškerých prací a dodávek při zadaném termínu plnění a její tvorby je uvedena v příloze č. 1 této smlouvy. V případě rozporu ceny uvedené v této smlouvě a příloze č. 1 této smlouvy má přednost cena uvedená v čl. IV. odst.1 této smlouvy.

2. Cena nebude měněna v souvislosti s inflací české koruny, hodnotou kurzu české koruny vůči zahraničním měnám či jinými faktory s vlivem na měnový kurz a stabilitu měny.
3. Cena je stanovena pro celý rozsah předmětu smlouvy. Zhotovitel před uzavřením této smlouvy přezkoumal a prověřil rozsah díla specifikovaný ve výkazu výměr s ohledem na jeho úplnost, správnost, přesnost a použitelnost a potvrzuje, že dílo lze podle něj a za cenu díla uvedenou v tomto článku provést tak, aby spolehlivě sloužilo svému účelu.
4. V ceně díla jsou zahrnuty veškeré náklady, které zhotoviteli vzniknou v souvislosti s plněním předmětu této smlouvy.

V. Pracoviště

1. Objednatel předá zhotoviteli pracoviště k bezplatnému užívání. Jeho součástí a nezbytnou náležitostí je i předání nápojných bodů a příjezdových tras.
2. Předáním pracoviště zhotovitel přebírá v plném rozsahu odpovědnost za dodržování příslušných předpisů v oblasti bezpečnosti a ochrany zdraví při práci, požární ochrany, ochrany životního prostředí, hygieny a ekologie v dotčených prostorech včetně přístupových komunikací do těchto prostor.
3. Zhotovitel je povinen se při převzetí pracoviště seznámit s rozmístěním a trasami podzemních a nadzemních vedení i technických instalací budovy, které nejsou předmětem díla a tato vhodným způsobem ochránit, aby prováděním díla nedošlo k jejich poškození.

VI. Kontrola provádění díla

1. Zhotovitel se zavazuje vyzvat objednatele ke kontrole prací, které mají být zakryty nebo se stanou nepřístupnými, minimálně 3 pracovní dny předem. Jestliže se objednatel

nedostaví nebo neprovede kontrolu těchto prací, bude zhotovitel pokračovat v pracích. Jestliže objednatel bude dodatečně požadovat odkrytí těchto prací, je zhotovitel povinen toto odkrytí provést na náklady objednatele. V případě, že se při dodatečné kontrole zjistí, že práce nebyly řádně provedeny, hradí tyto náklady zhotovitel. Nevyzve-li zhotovitel ke kontrole těchto prací, je povinen na žádost objednatele odkryt práce, které již byly zakryty, nebo které se staly nepřístupnými, na svůj náklad.

2. Objednatel zajistí technický dozor pro výše uvedené dílo, který bude kontrolovat soulad prováděných prací s touto smlouvou o dílo. Na případné nedostatky zjištěné při provádění díla je objednatel povinen zhotovitele bezodkladně upozornit.

VII. Provádění díla

1. Zhotovitel musí provést dílo řádně a v souladu s touto smlouvou. Zhotovitel zajistí veškeré dozоровání, pracovní sílu, materiály, technologické zařízení a vybavení zhotovitele, které mohou být potřebné.
2. Zhotovitel v plné míře odpovídá za bezpečnost a ochranu zdraví všech osob v prostoru pracoviště a zabezpečí jejich vybavení ochrannými pracovními pomůckami.
3. Veškeré odborné práce musí vykonávat pracovníci zhotovitele nebo jeho poddodavatelé mající příslušná oprávnění k provádění stavebních a montážních prací jako předmětu své činnosti.
4. Zhotovitel je povinen při realizaci díla dodržovat veškeré platné technické normy a bezpečnostní předpisy, veškeré zákony a jejich prováděcí vyhlášky, které se týkají jeho činnosti, provádět dílo v souladu s veškerými jemu známými závaznými požadavky a podmínkami případně stanovenými ze strany správních orgánů. Pokud porušením těchto předpisů vznikne objednateli jakákoliv škoda, nese veškeré vzniklé náklady a náhrady škod zhotovitel.
5. Objednatel je oprávněn organizovat kontrolní dny a zhotovitel se zavazuje těmto kontrolním dnům zúčastnit. Z každého kontrolního dne bude pořízen zápis.
6. Provozní, sociální, výrobní zařízení staveniště si zajišťuje zhotovitel.
7. Zhotovitel zabezpečí na své náklady dopravu a skladování všech materiálů, stavebních hmot a dílců, výrobků, strojů a zařízení a jejich přesun ze skladu na pracoviště.
8. Zhotovitel zabezpečí na své náklady pracoviště tak, aby bylo dílo zajištěno proti krádeži a dalším škodám, a to až do doby předání díla a jeho převzetí objednatel. Na pracoviště mohou vstoupit jen pověřeni pracovníci objednatele. Zhotovitel je povinen zajistit likvidaci odpadů vzniklých při provádění díla, v souladu s platnými právními předpisy.
9. Zhotovitel se zavazuje mít po celou dobu realizace předmětu díla sjednáno pojištění odpovědnosti za škodu způsobenou zhotovitelem objednateli nebo třetí osobě. Pojistná částka předmětného pojištění musí činit minimálně 5 000 000,- Kč. Maximální spoluúčast zhotovitele na pojistné události může činit 50 000,- Kč. Doklady osvědčující výše uvedené skutečnosti předloží zhotovitel nejpozději při zahájení realizace díla a poté

kdykoliv v průběhu realizace díla, a to nejpozději do 5-ti pracovních dnů od písemné výzvy objednatele.

VIII. Předání a převzetí díla

1. Provedením díla se rozumí jeho úplné dokončení, odstranění případných vad a nedodělků. Předání a převzetí díla se řídí ustanovením občanského zákoníku, není-li touto smlouvou stanoveno jinak. Zhotovitel předá zhotovené dílo a objednatel ho převezme formou zápisu o předání a převzetí zhotoveného díla. Zhotovitel nejpozději 5 dní předem oznámí písemně objednateli, že dílo je připraveno k předání a převzetí.
2. Objednatel je oprávněn odmítnout převzetí díla, které není řádně provedeno. V případě, že převezme dílo s drobnými vadami a nedodělků užívání díla nebránícími, uvedou se do zápisu o předání a převzetí díla a dohodne se písemně způsob a termín jejich odstranění. Nebude-li tento termín dohodnut, platí, že vady a nedodělků budou odstraněny do 10 dnů ode dne předání a převzetí díla. Nároky objednatele na zaplacení eventuálních sankcí a škod nejsou tímto dotčeny. Vadou se rozumí odchylka v kvalitě, rozsahu, nebo parametrech díla stanovených zadávací dokumentací, touto smlouvou a obecně závaznými technickými normami a předpisy. Nedodělkem se rozumí nedokončená práce oproti rozsahu stanovenému zadávací dokumentací.
3. V zápisu o předání a převzetí dohodne zhotovitel s objednatel termín úplného vyklizení pracoviště s vazbou na termín odstranění vad a nedodělků. Nebude-li toto dohodnuto, pak platí, že zhotovitel je povinen vyklidit pracoviště a uvést okolní plochy do původního stavu nejpozději do 3 pracovních dnů po předání díla.
4. Podpisem zápisu o předání a převzetí díla dochází k předání díla zhotovitelem objednateli. Pokud jsou však v zápisu uvedeny vady a nedodělků, není splněn závazek zhotovitele vůči objednateli daný touto smlouvou.

IX. Jakost díla a jeho sledování

Jakost díla je dána dokumentací a zejména popisem v příslušných technických zprávách bude posuzována dle ČSN, přičemž úroveň jakosti stanovená v ČSN je minimem pro daný účel. Při realizaci díla mohou být použity pouze výrobky a materiály, na které bylo provedeno posouzení shody podle § 12 vyhlášky č. 22/1997 Sb., a bylo na ně vydáno „ES prohlášení o shodě“ a byly opatřeny označením CE.

X. Záruka

1. Zhotovitel ručí za jakost provedeného díla po dobu 24 měsíců. Záruční doba počíná běžet předáním díla bez vad a nedodělků.
2. Záruka se nevztahuje na běžné opotřebení, na závady způsobené vyšší mocí, neodbornou manipulací či nedodržením podmínek pro používání daných zařízení, s nimiž byl objednatel písemně seznámen při předání díla či jeho dílčí části.

3. Zhotovitel se zavazuje, že ke dni předání a převzetí díla předá objednateli adresy a telefonní čísla, na kterých bude možné nahlásit reklamovanou vadu a jména odpovědných osob.
4. Zhotovitel odpovídá za to, že dílo bude mít po celou dobu záruky dle čl. X. odst. 1. vlastnosti dohodnuté v této smlouvě, stanovené právními předpisy, případně vlastnosti obvyklé.
5. Smluvní strany se dohodly pro případ vady díla, že po dobu záruční doby má objednatel právo požadovat a zhotovitel povinnost bezplatně odstranit vady.
6. Zhotovitel se zavazuje začít s odstraňováním případných vad předmětu plnění neprodleně od uplatnění oprávněné reklamace objednatelem a vady odstranit v co nejkratším technicky možném termínu. Termín odstranění vad se dohodne písemnou formou. V případě havárie začne zhotovitel s jejím odstraňováním ihned na základě telefonického nahlášení.
7. Objednatel se zavazuje, že případnou reklamaci vady díla uplatní bezodkladně po jejím zjištění písemnou formou do rukou oprávněného zástupce zhotovitele.
8. Zhotovitel poskytuje objednateli záruku 12 měsíců na opravu vad, které budou provedeny v posledních šesti měsících trvání záruky dle čl. X. odst. 1. této smlouvy.

XI.

Fakturování a placení

1. Práce budou uhrazeny jednorázově na základě faktury dodavatele vystavené po předání a převzetí dokončeného díla, případně po odstranění nedodělků a vad zjištěných při přijímacím řízení. Podkladem pro fakturaci bude soupis provedených prací a dodávek odsouhlasený oprávněnými pracovníky objednatele. Zhotovitel je povinen předložit podklady k odsouhlasení nejpozději do 5 kalendářních dnů od termínu, kdy došlo k uskutečnění zdanitelného plnění. Zálohu objednatel neposkytuje.
2. Pokud není dohodnuto jinak, splatnost faktur vystavených zhotovitelem je 14 dnů ode dne jejich doručení objednateli.
3. Veškeré faktury musí obsahovat náležitosti daňového dokladu dle § 28 a 29, zákona č. 235/2004 Sb. a dle § 435 občanského zákoníku. Na fakturách – daňových dokladech bude dále uvedeno číslo smlouvy a lhůta splatnosti.

Fakturační adresa:

Vojenská lázeňská a rekreační zařízení

Magnitogorská 1494/12

101 00 Praha 10 - Vršovice

IČ: 00000582

DIČ: CZ00000582

V případě, že faktury – daňové doklady nebudou mít odpovídající náležitosti je objednatel oprávněn zaslat tyto doklady zpět zhotoviteli k doplnění. Lhůta splatnosti doplněné faktury běží znovu ode dne jejího doručení objednateli.

4. Zhotovitel ručí za závazky svých subdodavatelů vůči objednateli, které vzniknou v souvislosti se zhotovením díla.
5. Objednatel je oprávněn, od jakéhokoli finančního plnění dle tohoto článku odečíst částku připadající na jeho nároky (např. ubytování zaměstnanců zhotovitele, úhrady za energie, vodné, stočné a další služby, smluvní pokuta, sleva z ceny díla, závazky z titulu ručení apod.) vyplývající z této smlouvy.

XII. Smluvní pokuty

1. Za nesplnění termínu předání díla dle čl. III. odst. 3 se zhotovitel zavazuje zaplatit smluvní pokutu ve výši 0,2 % z celkové ceny díla vč. DPH za každý započatý kalendářní den prodlení, až do splnění závazku plynoucího z této smlouvy.
2. Za nesplnění každého dohodnutého termínu pro odstranění vad či nedodělků díla sjednaného v zápise o odevzdání a převzetí díla dle čl. VIII., odst. 2. se zhotovitel zavazuje zaplatit smluvní pokutu ve výši 0,1 % z celkové ceny díla vč. DPH za každý započatý kalendářní den prodlení až do odstranění vady nebo nedodělků díla.
3. Za nesplnění každého dohodnutého termínu pro odstranění reklamačních vad dle čl. X.6. se zhotovitel zavazuje zaplatit smluvní pokutu ve výši 0,1 % z celkové ceny díla vč. DPH za každý započatý kalendářní den prodlení až do odstranění reklamované vady.
4. Smluvní pokuta je splatná ve lhůtě 7 dní ode dne doručení jejího vyúčtování.
5. Právo na náhradu škody není ustanovením o smluvních pokutách dotčeno. Náhrada škody bude vymahatelná samostatně v plné výši vedle smluvních pokut.

XIII. Zvláštní ujednání

1. Zhotovitel dodrží při provádění díla limit pro hlučnost podle hygienických předpisů.
2. Vzniknou-li mezi stranami rozpory ohledně kvality, technologie provádění díla, je kterákoliv ze stran oprávněna předložit takový rozpor k posouzení akreditované zkušebně, případně soudnímu znalci. Náklady spojené s posouzením nese strana, jež rozpor k posouzení zadala.
3. Objednatel souhlasí s tím, aby zhotovitel vystavil na viditelném místě staveniště reklamní tabuli své firmy s údaji identifikujícími stavbu a její průběh.
4. Smluvní strany se dohodly, že rozhodnutí a stanoviska dohodnutá při kontrolních dnech či jiných jednáních mezi výše uvedenými oprávněnými osobami související s prováděním díla a nevybočující z mezí stanovených touto smlouvou jsou pro obě strany závazná.

XIV. Změna smlouvy

1. Případné vícepráce, změny, doplňky či méněpráce ocení zhotovitel se souhlasem objednatele za podmínek shodných s podmínkami soutěžními, a to následovně:
 - ❖ za použití jednotkových cen uvedených v nabídce,
 - ❖ použije ceník RTS Brno či URS Praha v platném znění, nebude-li možné použít jednotkové ceny uvedené v nabídce,
 - ❖ individuální kalkulací – zisk,
 - ❖ pro ostatní práce hodinovou zúčtovací sazbu ve výši 300,- Kč.
2. Zhotovitel se zavazuje provést dle požadavku objednatele případné další dodatečné práce, objektivně doložené, nutné ke zpracování a dokončení předmětu smlouvy, které vyvstaly až v průběhu plnění díla a nebyly při vynaložení náležité odborné péče předvídatelné před uzavřením smlouvy. Jiné práce, nutné k provedení díla jejichž potřebu měl a mohl zhotovitel odhalit před uzavřením této smlouvy o dílo se za vícepráce nepovažují a jsou zahrnuté v ceně dle čl. IV.. Smluvní strany se dále dohodly, že v případě zjištění, že některé práce, činnosti a dodávky obsažené v položkovém rozpočtu, není nutné ke zpracování a dokončení předmětu smlouvy provést, nebudou zhotovitelem provedeny.
3. Zhotovitel je povinen o potřebě víceprací či méněprací informovat objednatele písemně formou změnového listu ihned poté, co se o jejich potřebě doví. Informace zhotovitele musí obsahovat přesné určení kde a kdy vícepráce či změny vznikly a z jakého důvodu. Objednatel se k tomu vyjádří nejpozději však do tří pracovních dnů od obdržení informace od zhotovitele.

XV. Ukončení smluvního vztahu

1. Tato smlouva zaniká v následujících případech:
 - a. splněním všech závazků z této smlouvy;
 - b. písemnou dohodou smluvních stran;
 - c. jednostranným odstoupením objednatele od smlouvy pro její podstatné porušení ze strany zhotovitele;
 - d. kdy je s přihlédnutím ke všem okolnostem zřejmé, že zhotovitel není schopen dostát svému závazku z této smlouvy, tj. provést dílo řádně a včas.
2. Za podstatné porušení smlouvy ze strany zhotovitele se považuje:
 - a. prodlení zhotovitele s jakýmkoliv termínem uvedeným v čl. III. této smlouvy delší než 30 kalendářních dnů;
 - b. zhotovitel neodstranil do 14 kalendářních dnů vadná plnění či nedostatky, na které byl objednatelem či technickým dozorem písemně upozorněn.
3. Jestliže smlouva zaniká dohodou smluvních stran či jednostranným odstoupením před dokončením díla, smluvní strany protokolárně provedou inventarizaci veškerých plnění, prací a dodávek provedených k datu, kdy smlouva byla ukončena. Závěrem této inventarizace smluvní strany odsouhlasí finanční hodnotu doposud provedeného plnění s tím, že objednatel je oprávněn v případě, že dojde k jeho odstoupení od smlouvy v souladu s čl. XVI. odst. 2., od tohoto finančního plnění odečíst částku připadající na jeho nárok (smluvní pokuta, sleva z ceny díla apod.) vyplývající z této smlouvy.

4. Odstoupení od smlouvy musí být provedeno písemně, jinak je neplatné. Odstoupení od smlouvy musí být doručeno druhé smluvní straně.

XVI.

Závěrečná ustanovení

1. Smlouva je uzavřena a nabývá platnosti dnem podpisu poslední smluvní stranou.
2. Smlouva nabývá účinnosti dnem jejím zveřejněním v registru smluv v souladu se zákonem č. 340/2015 Sb., o zvláštních podmínkách účinnosti některých smluv, uveřejňování těchto smluv a o registru smluv (zákon o registru smluv), ve znění pozdějších předpisů.
3. Smlouvu lze měnit a doplňovat pouze po dohodě smluvních stran formou písemných dodatků, podepsaných zástupci smluvních stran.

V Měříně dne2021

V Bystřici dne2021

Za objednatele:

Za zhotovitele:

Bc. Eva Dobrevová
Ředitelka VZ Měřín

Luděk Vintner
jednatel BENESOLAR s.r.o.

.....

.....

Příloha smlouvy o dílo:

Příloha č. 1: Křycí list

Příloha č. 2: Specifikace díla

Oprava kazetového stropního podhledu předsálí kinosálu v ploše 43,99m²

Popis místa

Místnosti předsálí kinosálu.

Stropní podhled v místnosti má dvě různé výšky: 2/3 je výška stropu 2,75 m a 1/3 je vysoký 3,2 m od země.

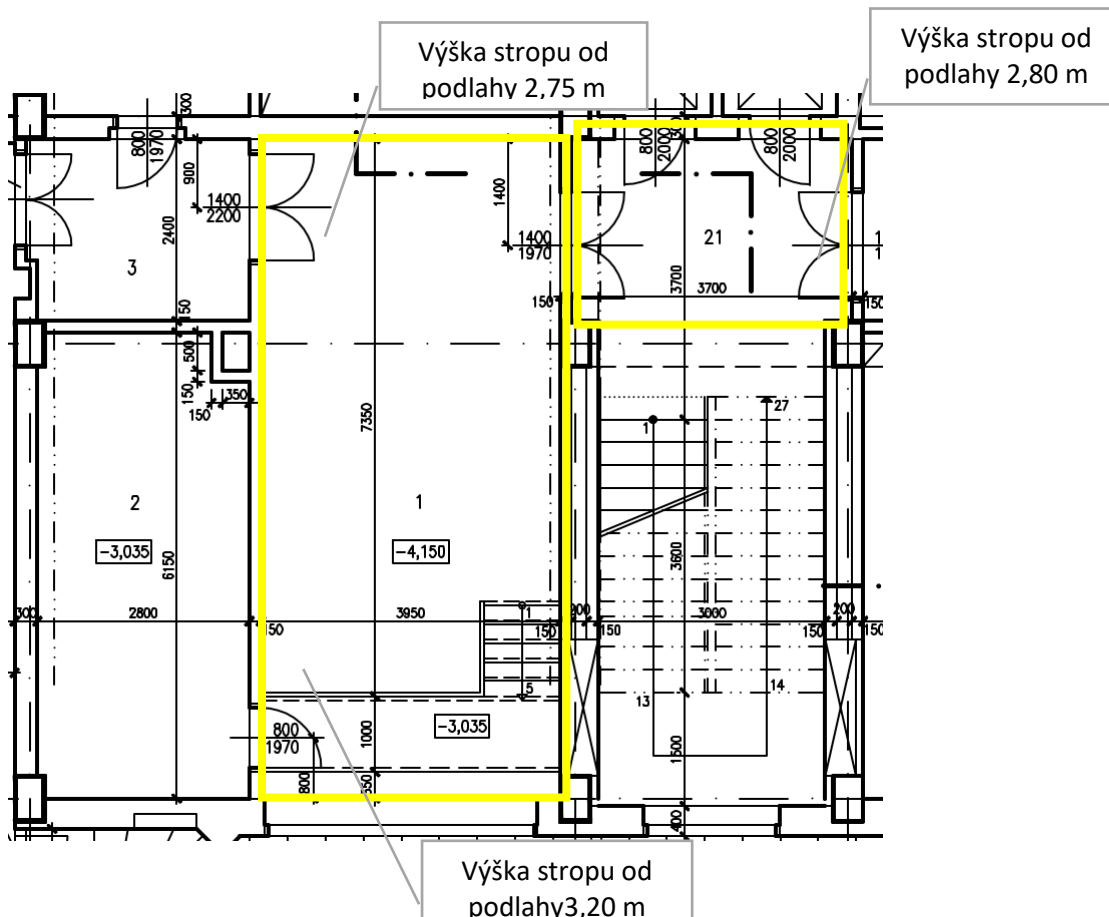
Stropní podhled v sousedící chodbě u výtahů je ve výšce 2,8 m od země.

Osvětlení na chodbě u výtahů zajištěno spínačem s čidlem PIR 360° .

Boky stropních podhledů jsou kryty plechovými záklopy.

Popis prací

- 1) Demontáž stávajícího stropu (kovová mříž zavěšená na roštu osazená plastovým rastrem) – 43,99 m²
- 2) Demontáž a opětovná montáž čidla EPS
- 3) Demontáž stávajících zářivkových těles (3 ks předsálí a 2ks u výtahu)
- 4) Demontáž a opětovná montáž 50-ti metrů kabelového vedení ve vodiči CYKY 3x1,5 pro osvětlení na chodbě u výtahů se spínáno čidlem PIR 360°
- 5) Demontáž plechových záklopů u schodiště a u kabiny promítače
- 6) Úprava elektroinstalačních rozvodů pro připojení nových zářivkových těles – v délce kabelových tras 50 m kabelem CYKY 3x1,5 napojený na stávající světelný vývod
- 7) Montáž zavěšeného roštu pro typový kazetový strop s profilem T24/38
- 8) Osazen kazetami 600 x 600 x 15 do roštu celkem 43,99 m² ze slisované minerální vaty s jemnozrnnou povrchovou úpravou o hrubosti 1 mm v bílé barvě
- 9) Montáž SDK záklopu pro stropní podhled u schodiště a u kabiny promítače. Vytmelení, začištění a výmalba bílou barvou určenou pro SDK v odstínu stropních kazet
- 10) Montáž osvětlovacích nestmívatelných LED panelů o velikosti 60 x 60 cm a parametrech 36W, 4000 K, 3600 lm – 5 ks (3 ks předsálí, 2 ks u výtahů)



KRYCÍ LIST ROZPOČTU

Název stavby

Oprava podhledu v předsálí kina 1.PP

CPV

Název objektu

VZ Měřín

Místo

Název části

Měřín

Objednatel

Vojenská a lázeňská rekreační zařízení, Magnitogorská
12, 101 00 Praha 10

IC

DIČ

Projektant:

Zhotovitel

Zpracoval

BENESOLAR s.r.o.

000000582

CZ00000582

26753421

CZ26753421

Rozpočet číslo

Dne

11.01.2021

Měrné a účelové jednotky

Počet	Náklady / 1 m.j.	Počet	Náklady / 1 m.j.

Rozpočtové náklady v

A	Základní rozp. náklady	B	Doplňkové	C	Náklady na umístění stavby
1	bourací práce celkem 10 159,35	8	Práce přesčas	13	Zařízení staveniště
2	nové konstrukce celkem 33 689,50	9	Bez pevné podl.	14	Mimostav. doprava
3	elektroinstalace celkem 17 149,00	10	Kulturní památka	15	Územní vlivy
4	celkem	11		16	Provozní vlivy
5	celkem			17	Ostatní
6	celkem			18	NUS z rozpočtu
7	ZRN (ř. 1-6) 60 997,85	12	DN (ř. 8-11) 0	19	NUS (ř. 13-18) 5 000,15
20	HZS	21	Kompl. činnost	22	Ostatní náklady

Projektant, Zhotovitel, Objednatel

BENESOLAR s.r.o.
K Nesvačcilům 197, 257 51 Bystřice
IČ: 26753421, DIČ: CZ26753421

D Celkem bez DPH 65 998,00

DPH	%	Základ daně	DPH celkem
snížená	15,0	0,00	0,00
základní	21,0	65 998,00	13 859,58

Cena s DPH 79 857,58

E Přípočty a odpočty

Dodá zadavatel	0,00
Klouzavá doložka	0,00
Zvýhodnění	0,00

ZADÁNÍ S VÝKAZEM VÝMĚR

Stavba : Oprava podhledu v předsálí kina 1.PP

Objekt : položkový rozpočet část bourání

Cenová soustava URS 2020/I

Datum: 30.12.2020

P.Č.	Kód položky	Popis	MJ	Množství celkem	Jednotková cena zadání	Celková cena zadání
1	2	3	4	5	6	7

9 Bourací práce 8 408,15

1	784171121R01	Zakrytí vnitřních ploch nebo konstrukcí v místnosti do v 3,8 m <i>protiprašné zajištění prostorů 1PP před zahájením bouracích prací: 1,4*2,2+3*1,4*1,97+3,75*3,05+2*3,7*2,8</i>	m2	43,51	35,00	1522,85
2	581248500R02	Folie s papírovou páskou pro malířské potřeby PG 4040-210mm x 20 m <i>protiprašné zajištění prostorů 1PP před zahájením bouracích prací (1,4+2)*2*3+(3,75+3,05)*2+(3,7+2,8)*2*2</i>	m	60,00	15,00	900,00
3	763135881R03	Demontáž atyp. podhledu plast. rastrového včetně podkladního kov. roštu <i>3,7*2,6 + 8,7*3,95</i>	m2	43,99	120,00	5278,80
4	767134802R04	Demontáž obložení zástěn z plechu šroubovaných včetně podkladního roštu <i>3,7*0,81+3,95*0,435</i>	m2	4,71	150,00	706,50

99 Přesun hmot 1 751,20

5	997013216	Vnitrostaveništní doprava suti a vybouraných hmot pro budovy v do 21 m ručně <i>směsné odpady</i>	t	0,44	1000,00	440,00
6	997013219	Příplatek k vnitrostavební dopravě suti ZKD 10 m 4 x	t	1,76	10,00	17,60
7	997006512	Vodorovná doprava suti s naložením na skládku do 1 km	t	0,44	1500,00	660,00
8	997006519	Příplatek k vodorovnému přesunu hmot na skládku za každý další 1 km <i>0,44 x 24</i>	t	10,56	10,00	105,60
9	997013831	Poplatek za uložení odpadu směsného <i>dělení sutě 0,44 t</i>	t	0,44	1200,00	528,00

celkem bourání

Kč

10 159,35

ZADÁNÍ S VÝKAZEM VÝMĚR

Stavba : Oprava podhledu v předsáli kina 1.PP

Objekt : položkový rozpočet část nové konstrukce

Cenová soustava URS 2020/I

Datum: 30.12.2020

P.Č.	Kód položky	Popis	MJ	Množství celkem	Jednotková cena zadání	Celková cena zadání
1	2	3	4	5	6	7

Práce a dodávky PSV

33689,50

763 Konstrukce suché výstavby

24521,00

1	763121411R05	D+M SDK záklopu jednoplášťového tl. 12,5 mm včetně roštu z profilů CD +UD <i>3,7*0,81+3,95*0,435</i>	m2	4,71	500,00	2355,00
2	763431031R06	D+M podhledu minerálního kazetového včetně roštu s profilem T24/38, kazety 600x600x15 mm, bílá barva zrnitost 1 mm <i>3,7*2,6 + 8,7*3,95</i>	m2	43,99	500,00	21995,00
3	998763102	Přesun hmot pro dřevostavby v objektech v do 24 m	t	0,11	1500,00	171,00

784 Dokončovací práce - malby

9168,50

4	784121001	Škrabání maleb v místnostech do 3,8 m před malbou <i>25% z celkové plochy</i>	m2	33,34	35,00	1166,90
5	784121031	Mydlení podkladu v místnostech do v 3,8m <i>(8,7+3,95)*2*2,75 + (2*8,7+3,7)*2,8 + 4,71</i> <i>rýhy, záhozy, trhliny</i>	m2	133,36	15,00	2000,40
6	784211111	Malby směsi tekuté disperzní bílé oteruvzdorné dvojnásobné s penetrací místnost v do 3,8 m <i>dle pol. 5</i>	m2	133,36	45,00	6001,20

celkem HSV a PSV

Kč

33 689,50

ZADÁNÍ S VÝKAZEM VÝMĚR

Stavba : Oprava podhledu v předsálí kina 1.PP

Objekt : Elektroinstalace

Cenová soustava URS 2020/I

Datum: 30.12.2020

P.Č.	Kód položky	Popis	MJ	Množství celkem	Jednotková cena zadání	Celková cena zadání
1	2	3	4	5	6	7

M 21 Elektroinstalace silnoproud 17149,00

DEMONTÁŽE 1349,00

1	M21000001	Zářivkové svítidlo do suti	ks	5,00	60,00	300,00
2	M21000002	Demontáž pro zpětné použití čidla EPS	ks	1,00	249,00	249,00
3	M21000003	Demontáž pro zpětné použití - kabel CYKY 3x1,5	m	50,00	10,00	500,00
4	M21000004	Odpojení kabelu	ks	1,00	100,00	100,00
5	M21000005	Odvoz a likvidace demontovaného materiálu	soubor	1,00	200,00	200,00

MONTÁŽE 15800,00

6	M21000006	Dodávka a osazení svítidel LED do kazetového podhledu 600x600 mm, pa	ks	5,00	2000,00	10000,00
7	M21000007	Zpětná montáž a zapojení kabelů CYKY 3x1,5 vč. nutné úpravy	m	50,00	30,00	1500,00
8	M21000008	Zpětná montáž čidla EPS, odzkoušení	ks	1,00	800,00	800,00
9	M21000048	Výchozí revize	soubor	1,00	3500,00	3500,00

celkem elektromontáže

Kč

17 149,00

ZADÁNÍ S VÝKAZEM VÝMĚR

Stavba : Oprava podhledu v předsáli kina 1.PP

Objekt : položky VRN

Cenová soustava URS 2020/I

Datum: 30.12.2020

P.Č.	Kód položky	Popis	MJ	Množství celkem	Jednotková cena zadání	Celková cena zadání
1	2	3	4	5	6	7

VRN

Vedlejší rozpočtové náklady

5 000,15

1	027400001	Vytyčení stávajících rozvodů a nápojných bodů	Kč	1,00	500,00	500,00
2	030001000	Zařízení staveniště - konečný úklid	Kč	1,00	1 000,00	1 000,00
3	030001000	Zařízení staveniště	Kč	1,00	1 000,15	1 000,15
4	032603000	Ostatní náklady provádění stavby za provozu	Kč	1,00	2 500,00	2 500,00

celkem VRN

Kč

5 000,15