



Vítejte 24



Kooperativa

VIENNA INSURANCE GROUP

Dodatek č. 21 (aktualizační) k pojistné smlouvě č. 226 777 046-8

havarijní pojištění vozidel – PARTNER H59

Kooperativa pojišťovna, a.s., Vienna Insurance Group

se sídlem Praha 8, Pobřežní 665/21, PSČ 186 00, Česká republika

IČ: 47116617

zapsaná v obchodním rejstříku u Městského soudu v Praze, sp. zn. B 1897

(dále jen „**pojistitel**“)

zastoupený na základě zmocnění níže podepsanými osobami

Pracoviště: Kooperativa pojišťovna, a.s., Vienna Insurance Group,
Praha 8, Pobřežní 665/21, PSČ 186 00
tel. 

a

Městská část Praha 10

se sídlem: Praha 10, Vršovická 1429/68, PSČ 101 00

IČ: 00063941

osoba oprávněná jednat za pojistníka: Ing. Roman Březina, pověřený vedením odboru bytů a nebytových prostor

Korespondenční adresou je: adresa sídla pojistníka

uzavírají

ve smyslu zákona č. 37/2004 Sb. o pojistné smlouvě v platném znění tento dodatek, která spolu s pojistnými podmínkami pojistitele a přílohami, na které se tento dodatek odvolává, tvoří nedílný celek.

Tento dodatek byl uzavřen prostřednictvím pojišťovacího makléře:

BUCKLEY ASSOCIATES, a. s., se sídlem v Praze 5, Kořenského 15, PSČ 150 00, IČ: 265 10 626, zapsané ve výpisu z Obchodního rejstříku vedeného Městským soudem v Praze, oddíl B, vložka 7543.

(dále jen „**pojišťovací makléř**“)

Korespondenční adresa pojišťovacího makléře je totožná s adresou sídla pojišťovacího makléře.

Tímto dodatkem se znění pojistné smlouvy aktualizuje na další pojistný rok. S účinností od 01. 01. 2021 se původní znění pojistné smlouvy včetně dodatku č. 1 až č. 20 a její obsah nahrazuje novým zněním platným **pro pojistné období 01. 01. 2021 až 31. 12. 2021.**

Článek I. Úvodní ustanovení

1. Pojistník sjednává tuto pojistnou smlouvu ve svůj prospěch, tzn. je zároveň pojištěným.
 2. K tomuto pojištění se vztahují:
 - Všeobecné pojistné podmínky (dále jen „VPP“)
 - H - 350/05 - pro havarijní pojištění,
 - O - 900 - 08/01 - pro pojištění osob,
 - Zvláštní pojistné podmínky, (dále jen „ZPP“)
 - O - 921 - 08/01 - pro úrazové pojištění,
 - a
 - Dodatkové pojistné podmínky, (dále jen „DPP“)
 - H - 361/05 - pro pojištění zavazadel,
 - H - 362/05 - pro úrazové pojištění osob dopravovaných vozidlem.
- Součástí této pojistné smlouvy je Asistenční sešit.

Článek II. Druhy a způsoby pojištění, předměty pojištění

1. HAVARIJNÍ POJIŠTĚNÍ VOZIDEL

Havarijní pojištění vozidel je upraveno VPP H - 350/05 pro havarijní pojištění.

Pojistnou hodnotou pojištěného vozidla je:

- a) do 1 roku stáří jeho nová cena;
- b) od stáří 1 roku a více jeho obvyklá cena.

Sjednává se havarijní pojištění vozidel uvedených **v příloze č. 1** k této pojistné smlouvě:

pod pořadovými čísly 1 až 21.

Rozsah pojištění (pojistná nebezpečí) se sjednává podle VPP H – 350/05, čl. III. odst. (1), písmeno:

- a) **poškození nebo zničení pojištěného vozidla jakoukoli nahodilou událostí;**
- a písmeno b) **odcizení pojištěného vozidla nebo jeho částí.**

Pojištění se vztahuje i na motorová vozidla, která se stala součástí souboru po uzavření pojistné smlouvy, a to okamžikem doručení oznámení o změně v souboru. Vozidla, která přestávají být součástí souboru (např. z důvodu prodeje), přestávají být pojištěna. Oznámení o příslušných změnách v souboru je pojištěný povinen neprodleně, nejpozději však do 15ti dnů písemně nahlásit pojistiteli prostřednictvím pojišťovacího makléře.

Havarijní pojištění se sjednává se spoluúčastí uvedenou v příloze č. 1 k této pojistné smlouvě pro jednotlivá vozidla

Pojištění se týká pojistných událostí, při nichž nastane škoda na území Evropy a celém území Turecka.

Dohodnutý způsob zabezpečení je uveden v pojistné smlouvě (resp. v příloze č. 1) pomocí písmene J, K, M a N a pro pojištění daného vozidla je sjednán jako minimální.

Význam je určen následovně:

- J – vozidlo řádně uzamčeno;
- K – vozidlo řádně uzamčeno a zabezpečeno autoalarmem nebo imobilizérem nebo mechanickým uzamykatelným zařízením blokujícím řadící páku nebo převodovku;
- M – vozidlo řádně uzamčeno, zabezpečeno kombinací nejméně dvou zabezpečení typu autoalarm nebo imobilizér nebo mechanické uzamykatelné zařízení blokující řadící páku nebo převodovku;
- N – vozidlo řádně uzamčeno a zabezpečeno vyhledávacím zabezpečovacím zařízením napojeným na centrální dispečerské pracoviště (pult centrální ochrany).

Zvláštní ujednání:

Ujednává se, že pojistitel akceptuje stávající způsob zabezpečení všech vozidel.

Vozidla jsou pojištěna včetně polepů, malby a nápisů všeho druhu na vozidlech, včetně základní, doplňkové a mimořádné výbavy a včetně jiných předmětů vztahujících se k vozidlu nebo jeho provozu, jež jsou zahrnuty v pojistné částce vozidla.

2. POJIŠTĚNÍ ZAVAZADEL

Pojištění zavazadel upravují příslušná ustanovení VPP H - 350/05 a DPP H - 361/05 pro pojištění zavazadel. Rozsah pojištění je dále vymezen v následujících ujednáních.

Sjednává se pojištění zavazadel a věcí osobní potřeby (dále jen "zavazadla") přepravovaných pojištěnými motorovými vozidly uvedenými **v příloze č. 1** k této pojistné smlouvě **pod pořadovým číslem 2, 5 a 11**.

Rozsah pojištění se sjednává podle DPP H – 361/05, čl. III. odst. (1), písmeno a) a písmeno b).

Pojistná částka pojištění zavazadel je uvedena v příloze k této pojistné smlouvě.

Územní platnost pojištění je určena územní platností havarijního pojištění.

Zvláštní ujednání

Odchylně od DPP H – 361/05, článek IV., písmeno a) se sjednává, že pojištění zavazadel se rovněž vztahuje i na věci sloužící k výkonu povolání.

Pojištění se vztahuje na krádež výše uvedených věcí jen tehdy, byly-li v době pojistné události uloženy v zavazadlovém prostoru vozidla.

Pojištění se nevztahuje na zboží, se kterým pojištěný obchoduje.

3. ÚRAZOVÉ POJIŠTĚNÍ OSOB

Úrazové pojištění osob dopravovaných pojištěným motorovým vozidlem je upraveno VPP O - 900 - 08/01 pro pojištění osob, ZPP O - 921 - 08/01 pro úrazové pojištění a DPP H - 362/05 pro úrazové pojištění osob dopravovaných vozidlem. Rozsah pojištění je dále vymezen v následujících ujednáních.

Sjednává se úrazové pojištění osob dopravovaných pojištěným motorovým vozidlem uvedeným **v příloze č. 1** k této pojistné smlouvě **pod pořadovým číslem 1 až 18**.

Pojištění se sjednává pro nejmenované osoby dopravované pojištěným motorovým vozidlem na pojistné částky (pro 1 sedadlo):

Pro případ smrti úrazem	100 000 Kč
Pro případ trvalých následků úrazu	200 000 Kč

Územní platnost pojištění je určena územní platností havarijního pojištění.

Zvláštní ujednání:

Pojištění se vztahuje na úrazy osob při jízdě, uvádní motoru vozidla do chodu před zahájením jízdy, nastupování do vozidla, vystupování z vozidla, krátkodobé zastávce vozidla, odstraňování běžných poruch vozidla, vznikly-li tyto během jízdy. Pojištění se sjednává na všechna sedadla (dle technického průkazu vozidla).

4. POJIŠTĚNÍ ČELNÍHO SKLA

Pojištění čelního skla upravují příslušná ustanovení VPP H - 350/05. Rozsah pojištění je dále vymezen v následujících ujednáních.

Sjednává se pojištění čelního skla pojištěného motorového vozidla uvedeného **v příloze č. 1** k této pojistné smlouvě **pod pořadovým číslem 1 až 18.**

Pojistná částka pro jedno vozidlo	10 000,- Kč	Roční pojistné:	900,- Kč
	20 000,- Kč	Roční pojistné:	1 800,- Kč
	30 000,- Kč	Roční pojistné:	2 700,- Kč

Pojistná částka pro pojištění čelního skla je uvedena v příloze k této pojistné smlouvě.

Pojištění se sjednává bez spoluúčasti.

Územní platnost pojištění je určena územní platností havarijního pojištění.

Zvláštní ujednání:

Čerpání pojistného plnění z připojištění čelního skla vozidla/ vozidel nezakládá nárok pojistitele na snižování příznaného bonusu za bezeškodný nebo příznivý škodný průběh pojištění vozidla/ vozidel.

5. POJIŠTĚNÍ NÁKLADŮ NA NÁJEM VOZIDLA

Pojištění nákladů na nájem vozidla upravují příslušná ustanovení VPP H - 350/05 pro havarijní pojištění a DPP H - 363/05 pro pojištění nákladů na nájem náhradního vozidla. Rozsah pojištění je dále vymezen v následujících ujednáních.

Sjednává se pojištění nákladů na nájem náhradního vozidla pro pojištěná motorová vozidla uvedená v příloze č. 1 k této pojistné smlouvě **pod pořadovým číslem 2, 11 a 12.**

Sjednaná doba pro pojištění nákladů na nájem vozidla – **15 dní.**

Pojištění se sjednává bez spoluúčasti.

Nárok na úhradu nákladů vynaložených na nájem náhradního vozidla vzniká tehdy, je-li náhradní vozidlo zapůjčeno na území České republiky.

6. POJIŠTĚNÍ ASISTENCE

Rozsah pojištěné asistence je uveden v asistenčním sešitě předaném pojistníkovi.

Sjednává se pojištění asistence pro pojištěná motorová vozidla uvedená v příloze č. 1 k této pojistné smlouvě **pod pořadovým číslem 1 až 21.**

Sjednává se asistenční služba - **typ 50.**

Článek III.
Výše a způsob placení pojistného

A. Roční pojistné činí:

1. Havarijní pojištění vozidel			
	Pojistné	122 369,-	Kč
2. Pojištění zavazadel			
	Pojistné	10 200,-	Kč
3. Úrazové pojištění osob			
	Pojistné	9 720,-	Kč
4. Pojištění čelního skla			
	Pojistné	29 700,-	Kč
5. Pojištění nákladů na nájem vozidla			
	Pojistné	4 035,-	Kč
6. Pojištění asistence			
	Roční pojistné	2 016,-	Kč

Celkové roční pojistné činí..... 178 040,- Kč

B. Pojistné je sjednáno jako běžné.

C. Pojistné období je 12 měsíců. K výročnímu datu (tj. 01. 01. kalendářního roku) pojistné smlouvy bude zpracován pojistitelem aktualizací dodatek.

D. Poměrné pojistné je splatné k datům a v částkách takto:

Datum: 01. 03. 2021

částka: **178 040,- Kč**

E. Pojistník je povinen uhradit pojistné na účet pojistitele č.ú.  vedený u České spořitelny, a.s. variabilní symbol: 2267770468, konstantní symbol 3558.

F. Pojistné se považuje za zaplacené okamžikem připsání pojistného v plné výši na výše uvedený účet.

G. Vyúčtování pojistného za nově pořízená nebo vyřazená vozidla pojištěného bude pojistitel provádět čtvrtletně, ke dni 31.03., 30.06., 30.09 a 31.12. běžného roku. Pojistitel k uvedeným datům zpracuje podle předložených podkladů dodatek k této pojistné smlouvě, ve kterém budou zahrnuty veškeré změny v pojištění za uplynulé zúčtovací období.

Článek IV. Hlášení škodných událostí

Vznik škodné události je pojistník (příp. pojištěný je-li odlišný od pojistníka) povinen oznámit přímo nebo prostřednictvím zplnomocněného pojišťovacího makléře bez zbytečného odkladu telefonicky na linku 841 105 105. Záznam telefonního hlášení je přijímán elektronicky.

Dále lze oznámení vzniku škodné události zaslat písemně na adresu:

Kooperativa pojišťovna, a. s.,
Vienna Insurance Group
Centrum zákaznické podpory
Brněnská 634, 664 42 Modřice,

nebo faxem:

nebo e-mailem:

Článek V. Závěrečná ustanovení

1. Tento dodatek se uzavírá od **01. 01. 2021**.
2. Tato pojistná smlouva se uzavírá od 01. 01. 2014 na dobu neurčitou, která je zároveň pojistnou dobou.
3. Pojistník prohlašuje, že:
 - a) věci uvedené v této pojistné smlouvě nejsou pojištěny proti stejným nebezpečím u jiného pojistitele;
 - b) všechny údaje uvedené v této pojistné smlouvě odpovídají skutečnosti a bere na vědomí, že je povinen v průběhu doby trvání pojištění bez zbytečného odkladu oznámit všechny případné změny;
 - c) úplně a pravdivě odpověděl na písemné dotazy pojistitele týkající se sjednaného pojištění a je si vědom povinnosti v průběhu trvání pojištění bez zbytečného odkladu pojistiteli oznámit všechny případné změny v těchto údajích;
 - d) mu byly oznámeny informace v souladu s ustanovením § 65 a násl. zákona č. 37/2004 Sb., o pojistné smlouvě a dále že byl informován o rozsahu a účelu zpracování jeho osobních údajů a o právu přístupu k nim v souladu s ustanovením § 11 zákona č. 101/2000 Sb., o ochraně osobních údajů;
 - e) byl před uzavřením pojistné smlouvy seznámen s pojistnými podmínkami pojistitele, které tvoří nedílnou součást této smlouvy.
3. U této pojistné smlouvy nelze sjednat přerušeni pojištění dohodou.
4. Pojistník prohlašuje, že uzavřel s pojišťovacím makléřem smlouvu, na jejímž základě pojišťovací makléř vykonává zprostředkovatelskou činnost v pojišťovnictví pro pojistníka, a to v rozsahu této smlouvy. Smluvní strany se dohodly, že veškeré písemnosti mající vztah k pojištění sjednanému touto pojistnou smlouvou doručované pojistitelem pojistníkovi nebo pojištěnému se považují za doručené pojistníkovi nebo pojištěnému doručením pojišťovacímu makléři. Odchylně od čl. VIII. VPP H - 350/05 se pro tento případ „adresátem“ rozumí pojišťovací makléř. Dále se smluvní strany dohodly, že veškeré písemnosti mající vztah k pojištění sjednanému touto pojistnou smlouvou doručované pojišťovacím makléřem za pojistníka nebo pojištěného pojistiteli se považují za doručené pojistiteli od pojistníka nebo pojištěného a to doručením pojistiteli.
5. Pojistná smlouva (dodatek) byla vypracována ve třech stejnopisech, pojistník obdrží jeden stejnopis, pojistitel si ponechá jeden stejnopis a pojišťovací makléř obdrží jeden stejnopis).
6. Stejnopis této pojistné smlouvy (dodatku), který obdrží pojistník, je zároveň potvrzením o uzavření pojistné smlouvy (pojistkou) ve smyslu zákona o pojistné smlouvě.
7. Tato pojistná smlouva (dodatek) obsahuje sedm stran textu a přílohy. Její součástí jsou pojistné podmínky pojistitele uvedené v článku I. odst. 2. této smlouvy.
8. Smluvní strany souhlasí s tím, aby tento dodatek spolu s pojistnou smlouvou, a veškerými dosavadními i budoucími dodatky pojistné smlouvy, byly zveřejněny v registru smluv dle zákona č. 340/2015 Sb., jejich obsah nepovažují strany za obchodní tajemství ve smyslu ust. § 504 občanského zákoníku. K uveřejnění dokumentů uvedených v předchozí větě v registru smluv se zavazuje pojistník.

9. Zvláštní ujednání:

Pojistitel zabezpečí prohlídku vozidla likvidátorem pojistných událostí nejpozději do dvou pracovních dnů od nahlášení škodní události pojistiteli.

Bylo-li vozidlo poškozeno tak, že přiměřené náklady na opravu vozidla po odpočtu ceny využitelných zbytků nahrazovaných částí nepřevyšují obecnou cenu vozidla bezprostředně před pojistnou událostí, poskytne pojistitel plnění v nových cenách nahrazovaných částí.

Článek VI. Zpracování osobních údajů

1. Zástupce pojistníka nebo jiná osoba oprávněná jednat za pojistníka bere na vědomí, že její identifikační a kontaktní údaje a záznamy vzájemné komunikace pojistitel zpracovává na základě **oprávněného zájmu**, a to pro účely *zajištění řádného nastavení a plnění smluvních vztahů s pojistníkem (včetně tvorby evidencí), ochrany právních nároků pojistitele a prevence a odhalování pojistných podvodů a jiných protiprávních jednání.*
2. Zástupce pojistníka nebo jiná osoba oprávněná jednat za pojistníka bere na vědomí, že její identifikační a kontaktní údaje pojistitel dále zpracovává ke **splnění své zákonné povinnosti** vyplývající zejména ze zákona upravujícího distribuci pojištění a zákona č. 69/2006 Sb., o provádění mezinárodních sankcí.
3. Zástupce pojistníka nebo jiná osoba oprávněná jednat za pojistníka má v souvislosti se zpracováním právo na přístup k osobním údajům, právo na jejich opravu a výmaz, právo na omezení zpracování a právo podat námitku proti zpracování v případě zpracování na základě oprávněného zájmu. Další informace o zpracování osobních údajů a o možnostech uplatnění jednotlivých práv naleznete na našich webových stránkách www.koop.cz v sekci „O pojišťovně Kooperativa“.

Výčet příloh: Příloha č. 1 - Seznam pojištěných vozidel – jeden list
Příloha č. 2 – Pověření k právním úkonům

V Praze dne 31. 12. 2020



Úsek pojištění motorových vozidel
Kooperativa pojišťovna, a.s.,
Vienna Insurance Group



Úsek pojištění motorových vozidel
Kooperativa pojišťovna, a.s.,
Vienna Insurance Group

16. 02. 2021

V Praze dne

Ing. Rostislav Brezina
Městská část Praha 10



Příloha č. 1 k dodatku č. 21 pojistné smlouvy č. 226 777 046-8
Seznam vozidel

Poř. č.	RZ	značka	Typ vozidla	VIN	ROK	měsíc	Zabezpečení	Obecná/Nová cena 2021	Sazba	Roční pojistné 2021	Spoluúčast	Územní platnost	Počet míst	Úraz pojistné	Sklo PČ	Sklo pojistné	Zavazadla PČ	Zavazadla a pojistné (SÚ 1%/1000 Kč)	Zapůjčení vozidla 15 dní	Asistence typ služby 50
1	2AS3504	FORD	TRANSIT 300M vč. zvedací plošiny RICON vč. kotvení pro invalidní vozíky	WF0SXXTTFBSBM10795	2012	2	K	270 000 Kč	38	8126	5%, min. 5 000 Kč	Evropa	9	972	20 000	1 800	0	0	0	96
2	2AU6430	ŠKODA	SUPERB	TMBAF93T4B9055434	2011	4	N	180 000 Kč	39	4751	0%, min. 2 000 Kč	Evropa	5	324	20 000	1 800	30 000	3 400	1 345	96
3	3AV7510	Volkswagen	Transporter 7J0, vč. bifazický defibrilátor AED Plus	WV1ZZZ7HZEH026290	2014	1	K	560 000 Kč	44	12123	5%, min. 5 000 Kč	Evropa	7	756	20 000	1 800	0	0	0	96
4	3A21324	Volkswagen	Transporter	WV1ZZZ7HZ4H009863	2003	1	K	80 000 Kč	44	3749	5%, min. 5 000 Kč	Evropa	3	324	20 000	1 800	0	0	0	96
5	3AR8749	Ford	Transit 300M vč. zvedací hydraulická plošina invalidní	WF0SXXTTFSDA09235	2013	10	K	300 000 Kč	45	13284	0%, min. 2 000 Kč	Evropa	9	972	20 000	1 800	30 000	3 400	0	96
6	4AK4434	Ford	Transit 300L	WF0SXXTTFSC85805	2012	10	K	190 000 Kč	38	4527	5%, min. 5 000 Kč	Evropa	9	972	20 000	1 800	0	0	0	96
7	7A48578	Fiat	Doblo Cargo Combi 1,3 JTD	ZFA22300005502412	2007	5	K	60 000 Kč	38	2149	5%, min. 5 000 Kč	Evropa	5	324	20 000	1 800	0	0	0	96
8	1AS5302	Ford	Transit 260S	WF0RXXGBFR3P70285	2003	4	K	60 000 Kč	38	2839	5%, min. 5 000 Kč	Evropa	6	648	20 000	1 800	0	0	0	96
9	1AF8050	Renault	Megane Scenic	VF1JZ0VA641387100	2009	7	K	90 000 Kč	48	4195	0%, min. 2 000 Kč	Evropa	5	324	20 000	1 800	0	0	0	96
10	3A21323	Volkswagen	Transporter	WV1ZZZ7HZ4H009737	2003	1	M	80 000 Kč	44	3749	5%, min. 5 000 Kč	Evropa	3	324	20 000	1 800	0	0	0	96
11	2AB0682	Škoda	Superb	TMBAE73T2B9020687	2010	12	N	160 000 Kč	39	5541	0%, min. 2 000 Kč	Evropa	5	324	20 000	1 800	30 000	3 400	1 345	96

POVĚŘENÍ

Představenstvem **Kooperativy pojišťovny, a.s., Vienna Insurance Group** se sídlem Pobřežní 665/21, 186 00 Praha 8, IČ 47116617, zapsané do obchodního rejstříku vedeného rejstříkovým soudem v Praze pod spisovou značkou B 1897 (dále jen „pojišťovna“), jednající předsedou představenstva Ing. Martinem Divišem, MBA a členem představenstva Mgr. Martinem Laurem je v souladu s interními předpisy a vzhledem k pracovnímu zařazení

pověřena

paní:
narozena:
bytem:



zaměstnankyně pojišťovny, k právním úkonům nezbytným pro realizaci obchodní činnosti společnosti v rámci úseku pojištění motorových vozidel.

Zejména je pověřena k právním úkonům:

- směřujícím ke vzniku, změně nebo zániku pojištění na základě pojistných smluv,
- ve věci veřejných soutěží, vč. veřejných zakázek ve smyslu platných právních předpisů,
- ve věci smluv o zprostředkovatelské činnosti v pojišťovnictví.

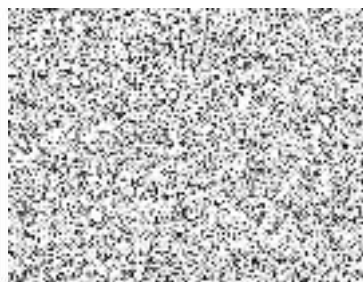
Pověření se nevztahuje na nákup a prodej nemovitostí, uzavírání smluv o úvěrech a na vystavování nebo avalování směnec.

Tímto pověřením se vymezuje rozsah zmocnění výše jmenované při jednáních za pojišťovnu navenek.

V Praze dne 26. 2. 2020



Ing. Martin Diviš, MBA
předseda představenstva





Generální ředitelství
Pobřežní 665/21, 186 00 Praha 8

POVĚŘENÍ

Představenstvem **Kooperativy pojišťovny, a.s., Vienna Insurance Group** se sídlem Praha 8, Pobřežní 665/21, PSČ: 186 00, zapsané do obchodního rejstříku vedeného rejstříkovým soudem v Praze pod spisovou značkou B 1897 (dále jen „pojišťovna“), jednající předsedou představenstva Ing. Martinem Divišem, MBA a členkou představenstva JUDr. Hanou Macháčovou je v souladu s interními předpisy a vzhledem k pracovnímu zařazení

pověřena

paní: 
narozena: 
bytem: 

zaměstnanec pojišťovny, k právním úkonům nezbytným pro realizaci obchodní činnosti společnosti v rámci Úseku pojištění hospodářských rizik.

Zejména je pověřena k právním úkonům:

- směřujícím ke vzniku, změně nebo zániku pojištění na základě pojistných smluv,
- ve věci veřejných soutěží, vč. veřejných zakázek ve smyslu platných právních předpisů,
- ve věci smluv o zprostředkovatelské činnosti v pojišťovnictví.

Pověření se nevztahuje na nákup a prodej nemovitostí, uzavírání smluv o úvěrech a na vystavování nebo avalování směnek.

Tímto pověřením se vymezuje rozsah zmocnění výše jmenovaného při jednáních za pojišťovnu navenek.

V Praze dne 02.09.2015



Ing. Martin Diviš, MBA
předseda představenstva



JUDr. Hana Macháčová
členka představenstva