

KONCESNÍ SMLOUVA

Zadavatel:

Fakultní nemocnice Královské Vinohrady

se sídlem: Praha 10, Šrobárova 50, PSČ 100 34

IČO: 000 64 173

DIČ: CZ00064173

právní forma: příspěvková organizace v přímé působnosti Ministerstva zdravotnictví ČR

jednající: MUDr. Markem Zemanem, MBA, ředitelem

bankovní spojení: [REDAKCE]

číslo účtu: [REDAKCE]

/dále jen „zadavatel“/

a

Koncesionář:

VINCI Park CZ a.s.

se sídlem: Washingtonova 1599/17, 110 00 Praha 1

IČO: 261 98 631

DIČ: CZ 261 98 631

zapsaný v obchodním rejstříku vedeném MS Praha, oddíl B, vložka 6720

jednající: Ing. Petrem Smékalem, ředitelem a předsedou představenstva

/dále jen „koncesionář“/

tímto uzavírají níže uvedeného dne, měsíce a roku v souladu s § 16 zákona č. 139/2006 Sb, o koncesních smlouvách a koncesním řízení, a dle § 269 odst. 2 zákona č. 513/1991 Sb., obchodního zákoníku, tuto

koncesní smlouvu

(dále jen „smlouva“ nebo „koncesní smlouva“)

OBSAH

1. Preambule	3
2. Výklad základních pojmů	3
3. Předmět smlouvy	3
4. Provoz parkovacího systému	4
5. Výstavba /rekonstrukce vjezdů	5
6. Technologie nového automatického parkovacího systému	9
7. Dopravní značení a informační systém, parkovací plochy	11
8. Právní vztahy k majetku	13
9. Příjem koncesionáře	14
10. Platba za užívání parkovacího systému	15
11. Náklady za služby a nájem pomocných prostor	16
12. Součinnost zadavatele	17
13. Kontrolní oprávnění zadavatele	18
14. Jistota	19
15. Subdodavatelé	20
16. Zákaz postoupení	20
17. Započtení	20
18. Odpovědnost za škodu	21
19. Pojištění	21
20. Doručování	21
21. Opce	21
22. Změna počtu parkovacích míst	22
23. Doba trvání smlouvy	23
24. Předčasné ukončení smlouvy	23
25. Majetkové vypořádání při předčasném ukončení smlouvy	24
26. Předání věci a práv při ukončení smlouvy	25
27. Závěrečná ustanovení	25
Přílohy ke koncesní smlouvě	26

1. Preambule

- 1.1. Zadavatel má zájem zajistit projekt, výstavbu vjezdů, vybudování moderních parkovacích technologií, financování a provozování parkovacího systému ve svém areálu a poskytování služeb v něm, a proto vyhlásil koncesní řízení „Systémové řešení dopravy v klidu v areálu FNKV Praha“, ev.č. ve Věstníku veřejných zakázek: 235930, datum uveřejnění: 24.10.2012, ve kterém stanovil požadavky Zadavatele (dále jen „koncesní řízení“).
- 1.2. V koncesním řízení zvítězila nabídka předložená koncesionářem.
- 1.3. Koncesionář prohlašuje, že je seznámen se stavem parkovacích možností v areálu FNKV a příslušných vjezdů či míst určených pro vjezdy, provedl prohlídku areálu, je připraven provést veškerou projekční a inženýrskou činnost nutnou k úpravě vjezdů, zajistit si financování výstavby a dodávky technologií, provést výstavbu a vybudování automatického parkovacího systému včetně dodávky technologií a příslušného značení, zpřístupnit příslušné vjezdy a technologie po vydání kolaudačního souhlasu a zprovoznění konečným uživatelům, řádně provozovat parkovací systém po celou dobu trvání koncesní smlouvy, po skončení koncesní smlouvy předat veškeré technologie, dokumentaci a přístupy zadavateli a nést podnikatelská rizika spojená s výše uvedenými činnostmi.
- 1.4. Zadavatel prohlašuje, že poskytne koncesionáři veškerou součinnost pro plnění této smlouvy, kterou od něj lze v mezích ustanovení této smlouvy rozumně požadovat.
- 1.5. Obě smluvní strany konstatují, že základním principem realizace dopravy v klidu je usměrnění dopravy v areálu FNKV Praha a řádný provoz parkovacího systému.

2. Výklad základních pojmů

- 2.1. Výrazem „parkovací systém“ užívaným v této smlouvě se rozumí systém kontroly vjezdu, délky pobytu (tj. pohybu a parkování) a výjezdu v areálu FNKV.
- 2.2. Výrazem „parkovné“ či „poplatek za parkování“ či „parkovací poplatek“ užívaným v této smlouvě se rozumí úhrada ceny za vjezd do areálu FNKV a pobyt vozidla v areálu FNKV.
- 2.3. Výrazem „parkovací karta“ užívaným v této smlouvě se rozumí karta opravňující jejího držitele k vjezdu do areálu, parkování na vyznačených parkovacích místech v areálu a výjezdu z areálu FNKV.

3. Předmět smlouvy

- 3.1. Zadavatel touto smlouvou převádí na koncesionáře své právo na vybírání parkovného v areálu Fakultní nemocnice Královské Vinohrady Praha, a to od 1.7.2013 do ukončení smlouvy. V případě, že bude smlouva uzavřena po tomto datu, převádí zadavatel na

koncesionáře své právo na vybírání parkovacích poplatků v areálu Fakultní nemocnice Královské Vinohrady Praha od 1. dne měsíce následujícího po měsíci, ve kterém byla uzavřena smlouva, a to do ukončení smlouvy. Bude-li smlouva uzavřena po 30.6.2013, náležitě se prodlužují i všechny ostatní termíny uvedené ve smlouvě, včetně doby trvání smlouvy.

- 3.2. Zadavatel touto smlouvou umožní koncesionáři provést výstavbu / rekonstrukci vjezdů a vjezdových bran označených v plánu areálu, jež tvoří přílohu k této smlouvě („Plán areálu FNKV s označením jednotlivých vjezdů a parkovacích míst“), jakožto vjezdy č. 2 a č. 4 (dále jen "vjezdy č. 2 a č. 4") a dále vybudování technologií určených k provozování automatického parkovacího systému.
- 3.3. Koncesionář je oprávněn dle této smlouvy parkovací systém na své vlastní náklady provozovat a brát z něj užitky (vybírat parkovné). Před vybudováním automatického parkovacího systému je koncesionář oprávněn vybírat parkovné dle modifikace stávajícího systému, jak je popsán v příloze této smlouvy („Popis stávajícího systému“), (dále jen „brašničkový systém“).
- 3.4. Koncesionář se touto smlouvou zavazuje na své vlastní náklady provést výstavbu / rekonstrukci vjezdů č. 2 a č. 4, a to dle požadavků uvedených v této smlouvě, a dodat na své vlastní náklady veškeré technologie potřebné pro řádný provoz automatického parkovacího systému (závory, platební automaty atd. dle specifikace dále v této smlouvě).
- 3.5. Strany si sjednávají, že dalším předmětem smlouvy je vybudování a údržba dopravního značení v areálu (svislého a vodorovného) a vybudování a údržba informačních cedulí koncesionářem, a dále zajištění řádného provozu dopravy v klidu v areálu FNKV Praha, a to vždy vše na vlastní náklady koncesionáře.

4. Provoz parkovacího systému

- 4.1. Koncesionář se zavazuje personálně obsadit vjezdové brány č. 2 a 5 (stávající) po stanovenou provozní dobu vjezdových bran dle požadované modifikace stávajícího systému jak je popsán v příloze této smlouvy („Popis stávajícího systému“) a začít vybírat parkovné brašničkovým systémem od 1.7.2013.
- 4.2. Strany sjednávají, že koncesionář je povinen zajistit provoz a vybírání poplatků za parkovné v těchto vjezdových branách brašničkovým způsobem až do plného uvedení do provozu nového automatického parkovacího systému.
- 4.3. Po uvedení do provozu automatického parkovacího systému (vjezdové brány č. 2 a 4) je koncesionář povinen zajistit bezproblémový provoz tohoto automatického systému, včetně provozu platebních automatů a dalších technických zařízení sloužících k platbám, vjezdu a výjezdu vozidel, provozu technických zařízení sloužících k výběru a evidenci parkovacích poplatků, prodeje parkovacích karet zaměstnancům FNKV, v souladu s podmínkami stanovenými zadavatelem, včetně stálého personálního obsazení v rámci dispečinku a zajištění řešení reklamací a škodných událostí (provoz reklamační

kanceláře uvnitř areálu FNKV pro vyřizování reklamací a zvláštních plateb za parkovné).

- 4.4. Koncesionář se zavazuje zpracovat návrh provozního řádu pro každou fázi parkovacího systému (brašničkový a automatický systém), v případě potřeby změny i v průběhu trvání smlouvy, a předat jej zadavateli k projednání, a to vždy nejpozději 30 dnů před zahájením dané fáze. Text schválený oběma stranami bude podkladem pro vydání normativního aktu, který zadavatel vydá nejpozději 5 dní před zahájením příslušné fáze (případně změny). Po vydání provozního řádu zadavatelem se koncesionář zavazuje vyvěsit celý provozní řád na místo určené zadavatelem v rámci parkovacího systému. Součástí provozního řádu je i ceník parkování.
- 4.5. Veškeré náklady na zajištění provozu parkovacího systému jdou výhradně k tíži koncesionáře.
- 4.6. Smluvní strany sjednávají, že koncesionář nemá právo na náhradu na provoz parkovacího systému od zadavatele, ani úhrady jiných nákladů s provozem parkovacího systému spojených, a to z důvodu podnikatelského užívání parkovacího systému koncesionářem a jeho zisku z provozu tohoto parkovacího systému (smlouva je uzavřena dle zákona o koncesních smlouvách a koncesním řízení). Strany si výslovně sjednávají, že na straně zadavatele nedochází z tohoto důvodu k bezdůvodnému obohacení, neboť oproti nákladům na provoz parkovacího systému dosáhne koncesionář následného zisku z provozu parkovacího systému.
- 4.7. Nesplní-li koncesionář povinnost uvedenou v člancích 4.1., 4.2. nebo 4.3. smlouvy, je koncesionář povinen uhradit zadavateli smluvní pokutu ve výši 2.500,- Kč za každý den neplnění. Smluvní pokuta nevylučuje právo zadavatele na náhradu škody v plné výši. Bude-li zaviněné porušení povinností, na které zadavatel písemně upozornil koncesionáře, trvat souvisle po dobu delší než 3 dny, nebo v případě, že se zaviněné porušení povinností bude navzdory písemným upozorněním zadavatele na předchozí porušení povinností doručeným koncesionáři opakovat více než 3x v kalendářním měsíci, má zadavatel dále právo smlouvu jednostranně ukončit z důvodu porušení povinností na straně koncesionáře. Smlouva se v takovém případě ukončuje uplynutím daného kalendářního měsíce, ve kterém bylo oznámení předčasného ukončení smlouvy doručeno koncesionáři. Ustanovení tohoto ujednání nelze aplikovat v případech, kdy nefunkčnost některého zařízení bude způsobena násilným jednáním osob, za jejichž činnost koncesionář neodpovídá.

5. Výstavba /rekonstrukce vjezdů

- 5.1. Smluvní strany určují, že výstavba / rekonstrukce vjezdů sestává ze čtyř etap, jež musí být dokončeny v následujících termínech:
 - a. První etapa, od uzavření smlouvy do podání kompletní žádosti o vydání stavebního povolení (vypracování projektu, obstarání veškerých relevantních povolení a souhlasů) musí být ukončena do 31.10.2013.

- b. Druhá etapa, od podání kompletní žádosti o vydání stavebního povolení do právní moci vydaného stavebního povolení musí být ukončena do 28.2.2014; v případě prodloužení této etapy vyvolané nečinností správních úřadů, nedodržením zákonných lhůt správními úřady, využitím opravných prostředků nebo jinými okolnostmi, které nemohl koncesionář ovlivnit ani při vynaložení řádné péče, se stanovený termín i termíny navazující přiměřeně posunou.
 - c. Třetí etapa, od právní moci stavebního povolení do ukončení výstavby / rekonstrukce, musí být ukončena maximálně do 120 dnů ode dne právní moci stavebního povolení: tato lhůta se prodlužuje o dobu, po kterou nebylo možné s ohledem na klimatické podmínky práce realizovat.
 - d. Čtvrtá etapa, od podání kompletní žádosti o vydání kolaudačního souhlasu do vydání kolaudačního souhlasu musí být ukončena do 30.6.2014; v případě prodloužení této etapy vyvolané nečinností správních úřadů, nedodržením zákonných lhůt správními úřady, využitím opravných prostředků nebo jinými okolnostmi, které nemohl koncesionář ovlivnit ani při vynaložení řádné péče, se stanovený termín přiměřeně posune.
- 5.2. Strany si stanovují povinnost obou stran smlouvy k součinnosti mezi sebou navzájem a s příslušnými úřady za účelem rychlého a bezproblémového vydání stavebního povolení, provedení stavby i vydání kolaudačního souhlasu.
- 5.3. Strany si dále sjednávají, že výše uvedené lhůty mohou být prodlouženy pouze v případě prodlení, které nastalo bez jakéhokoli zavinění či spoluzavinění koncesionářem či jeho subdodavatelem (dodavatelem stavby), tedy zejména s ohledem na vyšší moc, archeologické nálezy atd., a to pouze o dobu trvání těchto mimořádných skutečností.
- 5.4. Nebude-li dodržena jakákoli ze lhůt uvedených v článku 5.1. písm. a), b), c) a d) smlouvy, a to bez důvodu uvedeného v článku 5.3. smlouvy, je koncesionář povinen uhradit zadavateli smluvní pokutu ve výši 10.000,- Kč za každý den prodlení, s tím, že smluvní pokuta nevyklučuje právo zadavatele na náhradu škody v plné výši. V případě prodlení delšího než 3 měsíce je koncesionář povinen uhradit zadavateli smluvní pokutu ve výši 500.000,- Kč s tím, že smluvní pokuta nevyklučuje právo zadavatele na náhradu škody v plné výši. Zadavatel má dále v případě takového prodlení (delšího než 3 měsíce) právo smlouvu jednostranně ukončit z důvodu porušení povinností na straně koncesionáře. Smlouva se v takovém případě ukončuje uplynutím daného kalendářního měsíce, ve kterém bylo oznámení předčasného ukončení smlouvy doručeno koncesionáři.
- 5.5. Strany si sjednávají, že přesný způsob provedení výstavby / rekonstrukce, její rozsah, standardy provedení a kvality a jednotlivé úpravy budou vymezeny v projektu vypracovaném koncesionářem. Strany dále sjednávají, že projekt bude vycházet ze studií předmětných vjezdů a studií dopravy v areálu, jež tvoří přílohy této smlouvy („Studie vjezdu č. 2“, „Studie vjezdu č. 4“, „Dopravní režim a návrh místní úpravy“ a „Režim pěší dopravy a návrh místních úprav“).
- 5.6. Smluvní strany si dále sjednávají, že dojde-li v průběhu přípravy projektu či v rámci stavebního řízení k takovým okolnostem, že nebude možné postupovat dle studií

- předmětných vjezdů (například, nikoli však výlučně, neschválí – li příslušný stavební úřad přesunutí vjezdu č. 2), dohodnou se strany smlouvy na nejvhodnějším postupu a příslušné změně studie a projektu.
- 5.7. Smluvní strany sjednávají, že výstavba musí splňovat minimální kvantitativní a kvalitativní kritéria stanovená zadavatelem v popisu stavebních prací, který tvoří přílohu této smlouvy („Popis stavebních prací“). Nebude-li stavba splňovat tato kritéria stanovená zadavatelem, je koncesionář povinen provést příslušné opravy v nejrychlejším možném termínu s tím, že tímto není vyloučeno právo zadavatele na náhradu škody v plné výši.
- 5.8. Koncesionář se zavazuje obstarat veškerá potřebná správní povolení, zajistit kompletní projekt včetně inženýrské činnosti a zajistit veškeré nutné souhlasy státních orgánů, a to za součinnosti ze strany zadavatele. Koncesionář projekt zpracuje v souladu s touto smlouvou a předloží zadavateli ke schválení. Zadavatel má právo spolupracovat při tvorbě projektu a v případě potřeby navrhopvat úpravy a změny a koncesionář mu toto musí umožnit. Termíny dle čl. 5.1. smlouvy se prodlužují o každou dobu nezbytnou pro změnu projektu na základě takové úpravy či změny zapříčiněné výhradně z podnětu zadavatele, který není veden provozními a jinými reálnými potřebami na straně zadavatele. Koncesionář se zavazuje předložit projektovou dokumentaci ke stavebnímu povolení k finálnímu schválení zadavateli, přičemž jedno vyhotovení zůstane zadavateli k archivaci (koncesionář předloží veškeré dokumenty 1x v listinné podobě a 1x elektronicky na CD). Zadavatel je povinen se k projektové dokumentaci ke stavebnímu povolení vyjádřit do 10 pracovních dní od jejího předložení. Bez písemného schválení projektu ke stavebnímu povolení ze strany zadavatele není koncesionář oprávněn podat žádost o zahájení příslušného stavebního řízení. Zadavatel má právo odeprít souhlas v případě, že se projekt odchyluje od podmínek stanovených zadavatelem ve smlouvě/jejích přílohách či v době tvorby projektu a dále v případě, že návrh kvalitativní úrovně je pod standardní úrovní obdobné výstavby.
- 5.9. Koncesionář se zavazuje smluvně zajistit souhlas autora projektu s užitím projektu jakožto autorského díla v rámci specifikovaných potřeb zadavatele (udělení licence k užití díla zadavatelem pro účely vydání stavebního povolení, provedení stavby, vydání kolaudačního souhlasu atd.), a to bez jakýchkoli plateb ze strany zadavatele vůči autorovi projektu.
- 5.10. Koncesionář se zavazuje provádět veškeré stavební a jiné práce v rámci výstavby / rekonstrukce v souladu s právními předpisy České republiky, zejména zákonem č. 183/2006 Sb., stavebním zákonem, jeho prováděcími vyhláškami a příslušnými závaznými technickými normami. V případě zjištění nedostatků ze strany zadavatele či příslušného kontrolního orgánu státní či veřejné správy nese koncesionář odpovědnost za veškeré následky z toho plynoucí. Tím se nevylučuje právo zadavatele na náhradu škody v plné výši.
- 5.11. Koncesionář je povinen předem požádat zadavatele o souhlas se zahájením stavebních prací a s jejich harmonogramem. Zadavatel je povinen tento souhlas vydat do 10 dní od vyslovení žádosti. V případě prodlení na straně zadavatele se o tuto dobu prodlužují termíny dle čl. 5.1. Zadavatel je oprávněn tento souhlas odmítnout pouze v řádně

odůvodněných případech (například, nikoli však výlučně, s ohledem na nutnost zajištění řádného provozu nemocnice a péče o pacienty), přičemž mezi stranami bude vedeno jednání ohledně možných změn zahájení a harmonogramu stavebních prací.

- 5.12. Koncesionář se zavazuje zajišťovat po dobu výstavby / rekonstrukce úklid stavby a jejího okolí, odvoz sutě a jiných odpadů. Koncesionář se zejména zavazuje s ohledem na předmět činnosti zadavatele (poskytování zdravotních služeb) zajistit co nejnižší provoz stavby a co nejméně rušit pacienty a návštěvníky areálu. Koncesionář se zavazuje dodržovat závazné hygienické limity týkající se hlučnosti a prašnosti. V případě zjištění nedostatků ze strany zadavatele či příslušného kontrolního orgánu státní či veřejné správy nese koncesionář odpovědnost za veškeré následky z toho plynoucí. Tím se nevylučuje právo zadavatele na náhradu škody v plné výši.
- 5.13. Výstavba / rekonstrukce nesmí bez předchozího písemného souhlasu zadavatele zastavit provoz na současném vjezdu č. 2 a č. 5, stavba musí v co nejmenší míře narušit užívání ostatních prostor areálu nemocnice a prostor před areálem. Zadavatel nesmí tento souhlas bezdůvodně odmítnout. Nesplní-li koncesionář či zadavatel svou povinnost dle tohoto článku smlouvy, je druhá strana povinna uhradit náhradu škody v plné výši.
- 5.14. Koncesionář zajistí potřebné uzavírky nebo objízďky na pozemních komunikacích a zábery veřejného prostranství, pokud je jich pro provedení stavby třeba; provedení uzavírek, objízďek a záborů podléhá vedle příslušných povolení rovněž souhlasu zadavatele. Koncesionář se při provádění uzavírek, objízďek a záborů zavazuje postupovat tak, aby bylo minimalizováno trvání i rozsah omezení vůči veřejnosti. Strany si zároveň sjednávají, že po dobu nutné uzavírky vjezdu č. 2 bude provoz probíhat vjezdem č. 1, přičemž tento provoz zajistí koncesionář.
- 5.15. Koncesionář se zavazuje vést stavební deník a zaznamenávat do něj veškeré práce a výkony, v souladu s příslušnými právními předpisy, a to buď sám, nebo prostřednictvím dodavatele stavby. Zadavatel má právo kontroly veškerých stavebních činností a právo zúčastnit se všech přejímek stavebních prací od subdodavatele stavby jakož i konečného převzetí stavebních úprav. Zadavatel má zejména jakožto hlavní dozor (hlavním dozorem se rozumí smluvní dozorové právo zadavatele nespécifikované stavebním zákonem a určené toliko touto smlouvou) právo provádět kdykoliv kontrolu stavebních prací pověřeným pracovníkem, přičemž v případě zjištění porušení technické nebo technologické kázně je oprávněn zastavit další provádění prací až do odstranění vad. Strany sjednávají, že minimálně 1x za 14 dní (a dle potřeby i častěji) se budou konat kontrolní dny za účasti zadavatele, v rámci kterých budou zaznamenávány do zápisu projednané body a z nich plynoucí povinnosti účastníků stavby, nutnost úprav stavby, námítky. Zápis je povinen pořizovat koncesionář a spolupodepisuje jej zástupce zadavatele.
- 5.16. Koncesionář se zavazuje poskytnout záruku na stavbu po dobu nejméně 5 let, a v případě provedení stavby subdodavatelem zajistit takovou délku záruky od subdodavatele. Koncesionář se dále zavazuje postoupit na zadavatele veškeré záruky související s provedenou stavební činností (je-li dodavatelem stavby osoba odlišná od koncesionáře). Po dobu trvání smlouvy bude uplatňovat záruční vady a opravy koncesionář s tím, že veškeré vady a jejich uplatnění a odstranění oznámí zadavateli.

- 5.17. Koncesionář se dále zavazuje po provedené výstavbě / rekonstrukci zajistit kolaudační souhlas s užíváním stavby, a to v rámci celkové kolaudace parkovacího systému (tedy stavby, technologií i dopravního značení).
- 5.18. Koncesionář se zavazuje zdokumentovat veškeré změny provedené v rámci výstavby / rekonstrukce a předat zadavateli do 30 dnů ode dne vydání kolaudačního souhlasu dokumentaci skutečného provedení stavby, příslušné revizní zprávy, atesty, záruční listy, prohlášení o shodě, osvědčení o zkouškách použitých materiálů a všechny ostatní doklady požadované pro vydání kolaudačního souhlasu. Nesplní-li koncesionář svou povinnost dle tohoto článku smlouvy, má zadavatel právo na jednorázovou smluvní pokutu ve výši 100.000,- Kč.
- 5.19. Zadavatel se zavazuje k součinnosti při výstavbě vjezdů, zejména bude součinný v rámci získávání dokumentů pro projekt a stavební povolení, v rámci stavebního řízení jakož i řízení o vydání kolaudačního souhlasu, a dále se zadavatel zavazuje k součinnosti při provádění stavebních prací dle rozumných potřeb koncesionáře, zejména se zavazuje umožnit přístup k místu prací, umožnit napojení na inženýrské sítě v areálu zadavatele atd.
- 5.20. Veškeré náklady na výstavbu / rekonstrukci a veškeré jiné náklady s výstavbou / rekonstrukcí spojené (včetně správních poplatků, poplatků za zábory atd.) jdou k tíži koncesionáře a jsou na straně koncesionáře považovány za úhradu spojenou se získáním koncesního práva (jako nehmotného majetku) vybírat parkovné v rámci této koncesní smlouvy.
- 5.21. Smluvní strany sjednávají, že koncesionář nemá právo na náhradu nákladů výstavby / rekonstrukce od zadavatele, ani úhrady jiných nákladů s výstavbou / rekonstrukcí spojených, a to z důvodu následného podnikatelského užívání parkovacího systému koncesionářem a jeho zisku z provozu tohoto parkovacího systému (smlouva je uzavřena dle zákona o koncesních smlouvách a koncesním řízení). Strany si výslovně sjednávají, že na straně zadavatele nedochází z tohoto důvodu k bezdůvodnému obohacení, neboť oproti nákladům na výstavbu / rekonstrukci stojí na straně koncesionáře získání koncesního práva jakožto nehmotného majetku.

6. Technologie nového automatického parkovacího systému

- 6.1. Koncesionář se touto smlouvou zavazuje dodat a zprovoznit kompletní technologie potřebné pro řádný provoz automatického parkovacího systému, tedy zejména závory, platební automaty, automatický systém vjezdů a výjezdů na karty / lístečky/ kamery (RZ), kamerový systém, řídicí systém, softwarové vybavení, automatické uzavírací brány, rozvody a kabelový systém, spotřební materiál atd. dle specifikace uvedené v příloze této smlouvy („Specifikace technologií“). Nebudou-li technologie splňovat při předání zadavateli tyto specifikace, je zadavatel povinen do předávacího protokolu zapsat zjištěné vady a nedostatky a koncesionář je povinen uvést je do řádného a stavu do 15 dnů ode dne podpisu předávacího protokolu (nedohodnou-li si strany v předávacím protokolu jinou lhůtu), s tím, že tímto se nevylučuje právo zadavatele na

náhradu škody v plné výši. Neuvede-li koncesionář technologie do řádného stavu ve stanovené nebo sjednané lhůtě má zadavatel právo na jednorázovou smluvní pokutu ve výši 50.000,- Kč s tím, že smluvní pokutu nevylučuje právo zadavatele na náhradu škody v plné výši.

- 6.2. Koncesionář se zavazuje vybudovat dispečink parkování a personálně obsadit dispečink parkování minimálně 1 osobou nonstop 24/7 po celou dobu provozu automatického parkovacího systému.
- 6.3. Koncesionář se zavazuje ke zprovoznění automatického parkovacího systému včetně zprovoznění dispečinku v takové lhůtě, aby mohl být v termínu dle čl. 5.1. písm. d) smlouvy vydán kolaudační souhlas a to v rámci celkové kolaudace parkovacího systému (tedy stavby, technologií i dopravního značení). Zprovozněním se rozumí uvedení do provozu včetně absolvování týdenního zkušebního provozu včetně příslušného přenosu dat (denní reporty, nahlížení do systému atd.).
- 6.4. Koncesionář se zavazuje k provozování a údržbě tohoto automatického parkovacího systému po celou dobu od jeho vybudování a zprovoznění až do ukončení smlouvy. V případě požadavku zadavatele na upgrade (tj. provedení technologických upgradů dle aktuálního moderního vývoje techniky a zájmu uživatelů) automatického parkovacího systému je koncesionář povinen tento technologický upgrade zvážit, připravit pro zadavatele nabídku s rozpočtem jeho ceny a v případě rozhodnutí zadavatele jej provést, dosáhnou-li smluvní strany dohody o zohlednění příslušných nákladů v dodatku k této smlouvě, přičemž strany v dodatku zejména určí, jaké náklady jdou k tíži které ze smluvních stran.
- 6.5. Koncesionář je povinen označit všechny platební automaty a další technická zařízení sloužící k výběru a evidenci parkovacích poplatků k datu zahájení provozu parkovacího systému jednoznačnou identifikací provozovatele tohoto systému včetně kontaktních údajů.
- 6.6. Strany sjednávají, že v případě poruchy systému znemožňující výjezd vozidel alespoň jedním výjezdovým objektem po dobu delší než 5 minut, bude systém vypnut a brány otevřeny pro volný vjezd a výjezd vozidel. Strany přitom sjednávají, že vjezd a výjezd sanitek musí být zajištěn bez jakéhokoli přerušení, v případě poruchy systému musí být tedy brány otevřeny pro vjezd a výjezd sanitek ihned.
- 6.7. Koncesionář se zavazuje postoupit nejpozději při ukončení smlouvy na zadavatele veškeré záruky související s technologiemi parkovacího systému (je-li dodavatelem technologií osoba odlišná od koncesionáře). Po dobu trvání smlouvy bude uplatňovat záruční vady a opravy koncesionář s tím, že veškeré vady a jejich uplatnění a odstranění oznámí zadavateli.
- 6.8. Koncesionář se zavazuje zajistit nejpozději při ukončení smlouvy zadavateli licenci k software používanému v rámci dodaných technologií (udělení licence k užití software pro účely provozování systému parkování atd.), a to bez jakýchkoli plateb ze strany zadavatele vůči autorovi software.
- 6.9. Veškeré náklady na vybudování a zprovoznění automatického parkovacího systému (dle čl. 6.1. až 6.3. smlouvy) jdou k tíži koncesionáře a jsou na straně koncesionáře

považovány za úhradu spojenou se získáním koncesního práva (jako nehmotného majetku) vybírat parkovné v rámci této koncesní smlouvy.

- 6.10. Smluvní strany sjednávají, že koncesionář nemá právo na náhradu nákladů na vybudování a zprovoznění automatického parkovacího systému (dle čl. 6.1. až 6.3. smlouvy) od zadavatele, a to z důvodu následného podnikatelského užívání parkovacího systému koncesionářem a jeho zisku z provozu tohoto parkovacího systému (smlouva je uzavřena dle zákona o koncesních smlouvách a koncesním řízení). Strany si výslovně sjednávají, že na straně zadavatele nedochází z tohoto důvodu k bezdůvodnému obohacení neboť oproti nákladům na vybudování a zprovoznění automatického parkovacího systému stojí na straně koncesionáře získání koncesního práva jakožto nehmotného majetku.
- 6.11. Veškeré náklady na opravy a údržbu technologií automatického parkovacího systému jdou k tíži koncesionáře.
- 6.12. Smluvní strany sjednávají, že koncesionář nemá právo na náhradu nákladů spojených s opravami, údržbou a provozem technologií automatického parkovacího systému od zadavatele, ani úhrady jiných nákladů s tímto spojených včetně nákladů na spotřební materiál a personálních nákladů, a to z důvodu následného podnikatelského užívání parkovacího systému koncesionářem a jeho zisku z provozu tohoto parkovacího systému (smlouva je uzavřena dle zákona o koncesních smlouvách a koncesním řízení). Strany si výslovně sjednávají, že na straně zadavatele nedochází z tohoto důvodu k bezdůvodnému obohacení, neboť oproti těmto provozním nákladům dosáhne koncesionář zisku z provozu parkovacího systému.

7. Dopravní značení a informační systém, parkovací plochy

- 7.1. Koncesionář se zavazuje aktualizovat stávající dopravní značení, tj. provést jeho úpravy dle projektu Dopravní režim a návrh místní úpravy a projektu Režim pěší dopravy a návrh místních úprav, které tvoří přílohu této smlouvy, a dále se koncesionář zavazuje pořídit a instalovat informační cedule v areálu dle podmínek stanovených zadavatelem v koncesní dokumentaci.
- 7.2. Koncesionář se zavazuje dále udržovat dopravní značení v areálu zadavatele (svislé a vodorovné), včetně značení parkovacích míst a udržovat informační cedule v areálu dle podmínek stanovených zadavatelem v koncesní dokumentaci.
- 7.3. Koncesionář se zavazuje provést aktualizaci dopravního značení dle projektů uvedených v článku 7.1 smlouvy v takové lhůtě, aby mohl být v termínu dle čl. 5.1. písm. d) smlouvy vydán kolaudační souhlas a to v rámci celkové kolaudace parkovacího systému (tedy stavby, technologií i dopravního značení).
- 7.4. Koncesionář se zavazuje před provedením informačního systému předložit zadavateli grafické návrhy informačních cedulí a vyžádat si předchozí souhlas zadavatele s navrženým řešením.
- 7.5. Přílohy této smlouvy tvoří plán areálu vypracovaný zadavatelem, ve kterém je uvedeno rozložení parkovacích ploch („Plán areálu FNKV s označením jednotlivých vjezdů a

parkovacích míst“) a dále podrobná specifikace parkovacích ploch včetně uvedení stávajícího a možného počtu parkovacích míst („Specifikace ploch pro provozování parkování“).

- 7.6. Koncesionář může před provedením značení parkovacích míst předložit zadavateli svůj vlastní plán parkovacích míst s uvedením jejich počtu dle jednotlivých rozmístění v areálu (plochy pro parkování jsou bez souhlasu zadavatele neměnné) a vyžádat si předchozí souhlas zadavatele s navrženým řešením. Zadavatel je oprávněn odmítnou udělení souhlasu s navrženým rozmístěním a počtem parkovacích míst zejména za situace, kdy předložený návrh nebude v souladu s potřebami zadavatele a možnostmi volného průjezdu areálem a s potřebami na průjezd a parkování sanitních vozů.
- 7.7. Koncesionář se zavazuje řádně obnovovat vodorovné a svislé dopravní značení a informační cedule, a to na plochách vyhrazených k parkování i na plochách sloužících k dopravě, po celou dobu trvání smlouvy. Neplní-li koncesionář povinnost uvedenou v tomto článku smlouvy po dobu delší než 1 měsíc ode dne obdržení písemné výzvy zadavatele či písemného upozornění, je koncesionář povinen uhradit zadavateli smluvní pokutu ve výši 2.500,- Kč za porušení této povinnosti. Smluvní pokuta nevylučuje právo zadavatele na náhradu škody v plné výši. Bude-li porušení povinností bezdůvodně trvat i po druhé výzvě k odstranění ze strany zadavatele s uvedením přiměřené lhůty k odstranění, má zadavatel právo na jednorázovou smluvní pokutu ve výši 50.000,- Kč a dále nárok na náhradu škody, jakož má dále právo provést patřičné práce sám nebo nechat je provést dodavatelsky, přičemž veškeré takto vzniklé náklady jdou k tíži koncesionáře.
- 7.8. Koncesionář je povinen na nezbytně nutnou dobu uvolnit plochy vyčleněné pro parkování v případech, kdy je plocha dotčena potřebami FNKV zejména v případě údržby nebo havárie inženýrských sítí a stavební úpravy objektů. Zadavatel je povinen koncesionáře o uvolnění ploch písemně požádat nejméně 10 dní před plánovanou akcí, toto neplatí v případě, kdy zadavatel nemohl o dané situaci vědět ani ji předvídat v tomto časovém předstihu. Koncesionář odpovídá za to, že parkovací plochy budou ve stanoveném termínu volné. Koncesionář nemá za dobu, po kterou nebudou parkovací plochy z výše uvedených důvodů užívány pro parkování vozidel nárok na kompenzaci ušlého zisku, s výjimkou situace dle čl. 22.2. smlouvy.
- 7.9. Veškeré náklady na vybudování, rekonstrukce a obnovu dopravního značení a informačního systému jdou k tíži koncesionáře, a to po celou dobu trvání smlouvy.
- 7.10. Veškeré náklady na vybudování dopravního značení a informačního systému (dle čl. 7.1. smlouvy) jdou k tíži koncesionáře a jsou na straně koncesionáře považovány za úhradu spojenou se získáním koncesního práva (jako nehmotného majetku) vybírat parkovné v rámci této koncesní smlouvy.
- 7.11. Smluvní strany sjednávají, že koncesionář nemá právo na náhradu nákladů na vybudování dopravního značení a informačního systému (dle čl. 7.1. smlouvy) od zadavatele, a to z důvodu následného podnikatelského užívání parkovacího systému koncesionářem a jeho zisku z provozu tohoto parkovacího systému (smlouva je uzavřena dle zákona o koncesních smlouvách a koncesním řízení). Strany si výslovně sjednávají, že na straně zadavatele nedochází z tohoto důvodu k bezdůvodnému

obohaceni neboť oproti nákladům na vybudování dopravního značení a informačního systému stojí na straně koncesionáře získání koncesního práva jakožto nehmotného majetku.

- 7.12. Veškeré náklady na obnovu dopravního značení a informačního systému jdou k tíži koncesionáře, a to po celou dobu trvání smlouvy koncesionáře.
- 7.13. Smluvní strany sjednávají, že koncesionář nemá právo na náhradu nákladů spojených s obnovou a údržbou dopravního značení a informačního systému od zadavatele, ani úhrady jiných nákladů s tímto spojených, a to z důvodu následného podnikatelského užívání parkovacího systému koncesionářem a jeho zisku z provozu tohoto parkovacího systému (smlouva je uzavřena dle zákona o koncesních smlouvách a koncesním řízení). Strany si výslovně sjednávají, že na straně zadavatele nedochází z tohoto důvodu k bezdůvodnému obohaceni, neboť oproti těmto provozním nákladům dosáhne koncesionář zisku z provozu parkovacího systému.

8. Právní vztahy k majetku

- 8.1. Pokud není v této smlouvě výslovně stanoveno jinak, zůstávají všechny věci poskytnuté zadavatelem pro plnění této smlouvy v jeho vlastnictví.
- 8.2. Stavby, stavební úpravy a technologická zařízení, které koncesionář pořizuje pro plnění této smlouvy, se nabývají do vlastnictví zadavatele (resp. v příslušných případech do majetku České republiky s právem hospodaření zadavatele).
- 8.3. Vlastnictví ke stavbám pořizovaným podle této smlouvy nabývá zadavatel jejich vytvořením, nikoliv kolaudací, zápisem do katastru nemovitostí či jinak. Koncesionář je povinen zajistit, aby příslušné projektové dokumenty obsahovaly odpovídající ustanovení o nabývání vlastnického práva ke stavbám ve prospěch zadavatele.
- 8.4. Pro vyloučení pochybností se uvádí, že byť vlastnictví věcí náleží zadavateli, nese podle této smlouvy koncesionář rizika související s provozováním parkovacího systému a poskytováním služeb v něm po celou dobu trvání této smlouvy, jako by byl jejich vlastníkem.
- 8.5. Veškerá zhodnocení stavby a automatického parkovacího systému přechází vždy jejich vybudováním / zapracováním / zhodnocením na zadavatele (resp. v příslušných případech na Českou republiku s právem hospodaření zadavatele).
- 8.6. Veškeré stavby, rekonstrukce, stavební úpravy, zhodnocení stavby (dle čl. 5. smlouvy), technologie automatického parkovacího systému (dle čl. 6.1. až 6.3. smlouvy), dopravní značení a informační systém (dle čl. 7.1. smlouvy), která koncesionář pořizuje (do data vydání kolaudačního souhlasu) pro plnění této smlouvy na své náklady, jsou považovány za výdaje spojené se získáním koncesního práva (jako nehmotného majetku) vybírat parkovací poplatky v souvislosti s touto smlouvou. Odhad ceny jejich pořízení se podle zadávací dokumentace odhaduje přibližně na 14 mil. Kč bez DPH celkem s tím, že konečná cena bude záviset na konkrétních účelně vynaložených výdajích za dodávky a jiné náklady dle schválené projektové dokumentace. Informaci o konečné ceně předá koncesionář zadavateli při kolaudaci automatického parkovacího

systému a doloží ji přehledným soupisem všech účelně vynaložených nákladů doprovázeným kopiemi příslušných dokladů.

- 8.7. Vede-li koncesionář účetnictví podle zákona č. 563/1991 Sb., o účetnictví, je povinen sestavovat účtový rozvrh tak, aby účetní závěrka obsahovala i členění položek podle činností spojených s předmětem koncesní smlouvy a podle ostatních činností, kterými se zabývá. Koncesionář je povinen uvést v účtovém rozvrhu nákladové a výnosové účty související s činnostmi spojenými s předmětem koncesní smlouvy. Koncesionář je povinen umožnit zadavateli pravidelnou kontrolu výnosových položek v této části svého účetnictví z důvodu kontroly skutečných tržeb, a to dle požadavku zadavatele, ne však častěji než šestkrát ročně.
- 8.8. Zjistí-li zadavatel v rámci kontroly dle článku 8.7. smlouvy taková pochybení ve vedení daného účetnictví, která mohou prokazatelně znamenat účelové zkreslování tržeb, je koncesionář povinen podat písemné vysvětlení a v případě úmyslného zavinění na jeho straně uhradit zadavateli smluvní pokutu ve výši 2.500.000,- Kč a náhradu škody v plné výši. Zadavatel má dále právo smlouvu jednostranně ukončit z důvodu porušení povinností na straně koncesionáře. Smlouva se v takovém případě ukončuje uplynutím daného kalendářního měsíce, ve kterém bylo oznámení předčasného ukončení smlouvy doručeno koncesionáři.
- 9. Příjem koncesionáře**
- 9.1. Koncesionář je oprávněn vybírat od konečných uživatelů (uživatelů vozidel) úplatu za vjezd do areálu a parkování, tedy parkovné ve smyslu dle článku 2.2. této smlouvy, a to dle ceníku, jež je součástí provozního řádu. Ceny platné při zahájení provozu parkovacího systému tvoří přílohu této smlouvy („Ceník parkovného v areálu FNKV Praha“). Zadavatel nemá právo tyto ceny během trvání smlouvy jednostranně snížit. Maximální ceny parkovného tvoří přílohu této smlouvy („Ceník maximálního parkovného v areálu FNKV Praha“). Ceník je součástí Provozního řádu.
- 9.2. Koncesionář je oprávněn každý rok, vždy k výročí uzavření smlouvy, navrhnout zadavateli změnu ceníku parkovného a dalších služeb souvisejících s provozem předmětu smlouvy (poplatky za parkovací karty), a to dle ekonomického vyhodnocení provozu dopravy v klidu, dle aktuálního vývoje zájmu o parkování a vývoje obvyklých cen parkování v nemocnicích. Ceník parkovného vždy určuje zadavatel a koncesionář na jeho změnu nemá, s výjimkou situace dle bodu 9.3. smlouvy, právní nárok.
- 9.3. Koncesionář je oprávněn navrhnout zadavateli změnu ceníku parkovného a dalších služeb souvisejících s provozem předmětu smlouvy (poplatky za parkovací karty) v případě, že součet výše procentních bodů inflace stanovené Českým statistickým úřadem za předešlý rok/ roky dosáhne výše 8 procentních bodů. Koncesionář má v takovém případě právní nárok na změnu ceníku parkovného maximálně o odpovídající výši inflace.
- 9.4. Parkovné, jakožto užítky vyplývající z provozu parkovacího systému, náleží po dobu provozu parkovacího systému koncesionářem (a to bez ohledu na to, zda je provozován

brašničkovým způsobem nebo automatickým způsobem) výhradně koncesionáři a tvoří příjem koncesionáře.

10. Platba za užívání parkovacího systému

- 10.1. Koncesionář je povinen hradit zadavateli za poskytnutí užívacího práva k zařízení a parkovacímu systému a za umožnění provozovat parkovací systém a vybírat parkovné úplatu (dále jen „platba za užívání“).
- 10.2. Platba za užívání se sjednává dohodou smluvních stran ve výši 20,1 % (slovy: dvacet celých a jedna desetina procenta) ze skutečných tržeb koncesionáře z vybraných poplatků za parkování bez DPH (dále jen „podíl z tržeb“).
- 10.3. Koncesionář předloží zadavateli nejpozději do 31.1. následujícího kalendářního roku vyúčtování jednotlivých plateb za užívání za daný kalendářní rok. Strany si dohodnou formu předání vyúčtování.
- 10.4. Pokud platby vypočtené jako podíl z tržeb za parkovné za kalendářní rok nedosáhnou částky 1.250.000,- Kč bez DPH (dále jen „minimální paušální platba“), zavazuje se koncesionář nejpozději do 15.2. následujícího kalendářního roku uhradit rozdíl mezi minimální paušální platbou a částkou skutečně uhrazeného podílu z tržeb.
- 10.5. Bude-li provoz parkovacího systému v daném kalendářním roce trvat po dobu kratší než 12 měsíců, bude částka minimální paušální platby uvedená v článku 10.4. smlouvy ponížena poměrným způsobem.
- 10.6. Koncesionář se zavazuje vždy do 10. dne měsíce následujícího po měsíci, za který je podíl z tržeb hrazen, předat zadavateli přehled vybraných poplatků za parkování za daný kalendářní měsíc (dále jen „přehled tržeb“). Pro tento účel se za předání přehledu považuje také zaslání elektronickou poštou na e-mailovou adresu zadavatele určenou zadavatelem, nestanoví-li zadavatel jinak. V případě prodlení s předložením přehledu tržeb je koncesionář povinen zaplatit zadavateli smluvní pokutu ve výši 2.500,- Kč za každý den prodlení. Bude-li prodlení trvat déle než 60 kalendářních dnů, má zadavatel právo smlouvu jednostranně ukončit z důvodu porušení povinností na straně koncesionáře. Smlouva se v takovém případě ukončuje uplynutím daného kalendářního měsíce, ve kterém bylo oznámení předčasného ukončení smlouvy doručeno koncesionáři. Zadavatel má dále v takovém případě právo (bude-li prodlení trvat déle než 60 kalendářních dnů) na jednorázovou smluvní pokutu ve výši 2.500.000,- Kč.
- 10.7. Zadavatel vystaví koncesionáři na základě přehledu tržeb řádný daňový doklad (fakturu) dle výše uvedeného výpočtu platby za užívání, faktura bude vystavena vždy k 15. dni kalendářního měsíce se splatností k poslednímu dni daného kalendářního měsíce.
- 10.8. Koncesionář se zavazuje hradit platbu za užívání ode dne zahájení provozu parkovacího systému dle článku 4.1 smlouvy do ukončení smlouvy.
- 10.9. Platba za užívání je splatná k poslednímu dni kalendářního měsíce, který následuje po měsíci, za který se platba za užívání platí, a to bankovním převodem na účet zadavatele,

který zadavatel oznámí koncesionáři nejméně 5 pracovních dní před splatností první platby za užívání nebo který je uveden ve faktuře.

10.10. Rozhodným datem platby je den připsání částky na účet zadavatele.

10.11. V případě prodlení se zaplacením platby za užívání má zadavatel právo na úhradu smluvní pokuty ve výši 0,05% z dlužné částky za každý den prodlení. Bude-li prodlení trvat déle než 60 kalendářních dnů, má zadavatel právo smlouvu jednostranně ukončit z důvodu porušení povinností na straně koncesionáře. Smlouva se v takovém případě ukončuje uplynutím daného kalendářního měsíce, ve kterém bylo oznámení předčasného ukončení smlouvy doručeno koncesionáři.

10.12. Strany si sjednávají, že s ohledem na skutečnost, že zadavatel již vybral část plateb za vjezdové zaměstnanecké a firemní karty před podpisem této smlouvy (poměrná část plateb za roční karty, platby za půlroční platby na druhé pololetí 2013 uhrazené před podpisem této smlouvy atd.), vypořádají strany smlouvy tyto platby následujícím způsobem. Zadavatel předloží koncesionáři do 31.7.2013 (případně do 30 dní od podpisu smlouvy) evidenci těchto plateb přijatých do 30.6.2013 (případně ke dni podpisu smlouvy) za zaměstnanecké a firemní vjezdy za období 1.7.2013 (případně ode dne následujícího podpisu smlouvy) až 31.12.2013. Koncesionář provede vyúčtování své pohledávky dle výše podílu z tržeb v procentech, přičemž na uvedenou částku vystaví řádný daňový doklad /fakturu/ se splatností minimálně 120 dnů. Strany si sjednávají, že výsledná částka (pohledávka koncesionáře za zadavatelem) bude započítána proti platbě za užívání, resp. měsíčním platbám za užívání, které má hradit koncesionář zadavateli, a to až do jejího zániku započtením v plné výši. Strany udělují výslovný souhlas k provedení tohoto zápočtu, a to i nesplacené pohledávky.

11. Náklady za služby a nájem pomocných prostor

11.1. Náklady za služby dodávané zadavatelem (elektřina, plyn, vodné a stočné, telefonní a internetové připojení atd.) hradí koncesionář zadavateli na základě vyúčtování těchto služeb předloženého zadavatelem dle skutečné spotřeby či dle poměrného vyúčtování (např. dle m²) dle ceny za služby hrazené zadavatelem poskytovateli služeb. V případě, že ceny účtované koncesionářem nebudou odpovídat cenám obvyklým, má koncesionář právo hradit služby pouze do výše cen obvyklých.

11.2. Zadavatel má právo požadovat měsíční zálohy v přiměřené výši, přičemž výši záloh oznámí koncesionáři nejpozději do 30 dnů ode dne podpisu smlouvy. Zálohy na služby jsou splatné na základě zálohové faktury (případně kalendáře zálohových plateb) vystavené zadavatelem, a to k poslednímu dni kalendářního měsíce, který následuje po měsíci, za který se záloha na služby platí, a to bankovním převodem na účet zadavatele.

11.3. Koncesionář má právo požadovat po zadavateli přidělení pomocných prostor (například sklad, šatna, příslušenství) v areálu zadavatele. Koncesionář předá zadavateli odůvodněné požadavky na přidělení prostor do 1 měsíce ode dne uzavření této smlouvy, zadavatel poté nabídne koncesionáři vhodné prostory dle svých možností a následně spolu uzavřou smlouvu o nájmu těchto prostor. Zadavatel má právo za poskytnutí těchto prostor požadovat nájemné v místě a čase obvyklé, vypočtené dle m² přidělených

prostor. Strany si sjednávají, že přidělení konkrétních prostor a výše nájemného za jejich poskytnutí bude předmětem dohody mezi zadavatelem a koncesionářem po uzavření této smlouvy, přičemž splatnost nájemného se řídí dle splatností záloh na služby. V případě, že zadavatel neposkytne přiměřené prostory do 30 dní od vyslovení požadavku koncesionářem, má koncesionář právo umístit v areálu nemocnice v prostorách sjednaných se zadavatelem dočasnou buňku pro zajištění pomocných prostor v nezbytném rozsahu.

11.4. V případě zájmu může koncesionář pro svoje potřeby jako dočasnou stavbu (po písemném schválení ze strany zadavatele) instalovat na svoje náklady v areálu zadavatele buňku připojenou na inženýrské sítě. Koncesionář je v takovém případě povinen předložit předem zadavateli záměr s určením umístění, rozlohy a inženýrských napojení takové buňky. Zadavatel má právo v odůvodněných případech instalaci buňky odmítnout.

11.5. V případě prodlení se zaplacením záloh na náklady na služby, doplatku za služby, nebo nájmu, má zadavatel právo na smluvní pokutu ve výši 0,05% z dlužné částky za každý den prodlení.

12. Součinnost zadavatele

12.1. Zadavatel se zavazuje k součinnosti s koncesionářem dle ustanovení uvedených výše v této smlouvě a dále dle následujícího.

12.2. Zadavatel se zavazuje stanovit prostranství určená pro dopravu v klidu a umožnit koncesionáři jejich využití pro účely parkování uživatelů.

12.3. Zadavatel se zavazuje koncesionáři protokolárně předat parkovací systém a všechny plochy, na kterých je v současné době provozováno parkování a které jsou uvedeny v přílohách této smlouvy („Plán areálu FNKV s označením jednotlivých vjezdů a parkovacích míst“ a „Specifikace ploch pro provozování parkování“). Předávací protokol musí obsahovat alespoň číslo pozemku a vztah zadavatele k pozemku a předpokládaný počet parkovacích míst.

12.4. Zadavatel se zavazuje informovat koncesionáře na základě jeho žádosti o veškerých připravovaných stavbách v areálu FNKV spojenými s dopravou v klidu nebo souvisejícími s činnostmi zajišťovanými koncesionářem.

12.5. Zadavatel se dále zavazuje předat koncesionáři protokolárně seznam vydaných vjezdových karet zaměstnancům a VIP vjezdových karet, a to pro účely provozu parkovacího systému brašničkovým systémem. Nejpozději 15 dní před plánovaným uvedením nového automatického parkovacího systému do provozu předá zadavatel koncesionáři na jeho žádost seznam osob, kterým mají být nahrány jednotlivé parkovací aplikace na zaměstnanecké karty a případně vydány nové VIP parkovací karty.

12.6. Zadavatel se dále zavazuje zajistit pro koncesionáře možnost napojení parkovacích technologií na sítě včetně IT sítí a pro činnost koncesionáře vyčlenit potřebné nebytové prostory pro činnosti související s předmětem činnosti, zejména k vybudování dispečinku, skladu, šatny a umývárny.

- 12.7. Zadavatel zajistí pravidelný úklid parkovacích ploch, a to v souladu se skutečností, že má uzavřenu smlouvu na provádění úklidu celého areálu FNKV s dodavatelem vybraným v řádném zadávacím řízení.
- 12.8. Zadavatel se zavazuje zajistit úklid sněhu z ploch určených pro parkování v co nejkratší době dle aktuálního stavu a kapacitních možností zadavatele, přičemž strany konstatují, že jsou seznámeni se skutečností, že prioritním je odklizení sněhu z komunikací a chodníků za účelem umožnění bezpečného průjezdu vozidel a průchodu osob.
- 12.9. Zadavatel se dále zavazuje provádět opravy ploch určených pro parkování.
- 12.10. Zadavatel zajistí součinnost a spolupráci koncesionáře s Městskou policií za účelem výkonu veřejného práva při projednávání přestupků či jiných porušení provozních řádů ze strany uživatelů parkovacích míst. Zadavatel však poskytnutím oprávnění provozovat parkovací systém koncesionářem nepřevádí svou pravomoc regulovat užívání komunikací a parkovišť, dohlížet nad jejich řádným udržováním a užíváním a sankcionovat porušování stanovených pravidel užívání těchto ploch. Koncesionář se zavazuje vyžadovat součinnost Městské policie Prahy 10 k řešení přestupků spáchaných uživateli dopravy v klidu v areálu FNKV.
- 12.11. Zadavatel umožní koncesionáři umístění areálového informačního systému s parkovacím řádem.
- 12.12. Zadavatel se zavazuje, že v souladu s obecně právními předpisy (zákonem o pozemních komunikacích a zákonem o obcích) vytvoří vydáním pravidel pro řešení dopravy v klidu (provozní řád) podmínky pro budování a provoz dopravy v klidu v areálu FNKV koncesionářem.
- 12.13. Zadavatel se zavazuje poskytnout koncesionáři potřebnou součinnost při ochraně jeho práv tím, že bude na žádost koncesionáře a na jeho náklady uplatňovat práva proti třetím osobám, jejichž jednání či opomenutí zasahuje do koncesionářových práv užívání parkovacího systému udělených podle této smlouvy. Pro vyloučení pochybností se však uvádí, že i v takovém případě nese koncesionář riziko takových zásahů a riziko výsledku uplatnění takových práv.

13. Kontrolní oprávnění zadavatele

- 13.1. Zadavatel je oprávněn realizovat prostřednictvím svých pověřených zástupců kontrolní činnost (a to včetně fyzických, tajných a namátkových kontrol, včetně následného ověření výsledků vůči záznamům ze systému) směřující k dodržování podmínek a principů činnosti koncesionáře. O každé provedené kontrole je povinen sepsat zápis s uvedením zjištěných závad a zástupce koncesionáře je povinen se k tomuto zápisu vyjádřit a zápis podepsat.
- 13.2. Koncesionář je povinen umožnit zadavateli přístup do své databáze parkování a vybraných plateb. Koncesionář je dále povinen nastavit systém takovým způsobem, aby byly zasilány pravidelné denní (nedohodnou-li strany jinou frekvencí) elektronické reporty zadavateli s evidencí vjezdů, výjezdů a vybraných poplatků, a to do 10 hodin

následujícího pracovního dne. Zadavatel před zprovozněním automatického parkovacího systému sjedná s koncesionářem konkrétní způsob předávání reportů.

- 13.3. Koncesionář je povinen umožnit pověřenému pracovníkovi zadavatele provést kontrolu výstupních dat z platebních automatů a prokázat, že vybrané prostředky byly odvedeny na stanovený účet koncesionáře. Stejným způsobem doloží evidenci příjmů za nahrání parkovací aplikace na karty zaměstnanců a VIP karty.
- 13.4. Zjistí-li zadavatel v rámci kontrolní činnosti dle článku 13.1. smlouvy zaviněné pochybení nebo pokud bezdůvodně nesplní koncesionář některou povinnost uvedenou v článcích 13.2. a 13.3. smlouvy, je koncesionář povinen uhradit zadavateli smluvní pokutu ve výši 25.000,- Kč za každé takové pochybení nebo porušení povinnosti, jež zadavatel koncesionáři písemně prokázal. Smluvní pokuta nevylučuje právo zadavatele na náhradu škody v plné výši. Bude-li porušení povinností trvat i po výzvě k odstranění ze strany zadavatele s uvedením přiměřené lhůty k odstranění, nebo v případě, že se porušení povinností bude opakovat více než 3x v kalendářním roce, má zadavatel dále právo smlouvu jednostranně ukončit z důvodu porušení povinností na straně koncesionáře. Smlouva se v takovém případě ukončuje uplynutím daného kalendářního měsíce, ve kterém bylo oznámení předčasného ukončení smlouvy doručeno koncesionáři. Zadavatel má dále v takovém případě (bude-li porušení povinností trvat i po výzvě k odstranění ze strany zadavatele s uvedením přiměřené lhůty k odstranění, nebo v případě, že se porušení povinností bude opakovat více než 3x v kalendářním roce) právo na jednorázovou smluvní pokutu ve výši 2.500.000,- Kč.
- 13.5. Koncesionář je povinen předávat zadavateli do 45 dnů po skončení účetního období své pololetní a roční uzávěrky vztahující se k předmětu činnosti. Součástí předávaných dokumentů bude i statistický a cenový rozbor, z kterého musí být zřejmé, zda systém je funkční a zda jsou z výnosů koncesionáře kryty veškeré náklady koncesionáře vyvolané plněním předmětu smlouvy. Nesplní-li koncesionář svou povinnost dle tohoto článku smlouvy ani na výzvu zadavatele s uvedením přiměřené lhůty k předložení požadovaných dokumentů, je koncesionář povinen uhradit zadavateli smluvní pokutu ve výši 2.500,- Kč za každý den prodlení.

14. Jistota

- 14.1. Koncesionář je povinen složit do 30 dnů ode dne podpisu této smlouvy na bankovní účet zadavatele jistotu sloužící k zajištění povinností koncesionáře zprovoznit nový automatický parkovací systém ve sjednaném termínu. Strany si sjednávají, že jistota bude složena ve výši 5.000.000,- Kč a bude uvolněna zadavatelem zpět na bankovní účet koncesionáře v případě řádného splnění povinností koncesionáře, tedy po udělení kolaudačního souhlasu ve lhůtě dle článku 5.1. smlouvy, a to do 10 pracovních dnů ode dne vydání kolaudačního souhlasu.
- 14.2. Nebude-li kolaudační souhlas vydán ve sjednané lhůtě (ani ve lhůtě prolongované z důvodů dle článku 5.3. smlouvy), má zadavatel právo započítat proti jistotě svůj nárok na úhradu smluvní pokuty a prokázané nároky na náhradu škody jakož i jakékoli

své jiné prokázané nároky vůči koncesionáři. Případný zůstatek jistoty bude stranami vypořádán zároveň s kompenzací při předčasném ukončení smlouvy. Toto neplatí pro případ, kdy nebude kolaudační souhlas vydán jako důsledek jednání stran v této smlouvě nezáúčastněných. Potom má koncesionář právo na vrácení jistoty, a to i formou zápočtu vůči platbě za užívání.

- 14.3. Koncesionář může jistotu poskytnout i formou bankovní záruky nebo pojištění záruky, a to v případě, že bude bankovní záruka nebo pojištění záruky splňovat následující parametry. Bankovní záruka nebo pojištění záruky může být vydáno pouze bankou / pojišťovnou s oprávněním poskytovat služby v České republice. Bankovní záruka nebo pojištění záruky musí obsahovat ustanovení, že příslušná částka ve výši 5.000.000,- Kč bude splatná na první požádání, bude neodvolatelná a bezpodmínečná, a jakákoli další ustanovení bankovní záruky či pojištění záruky budou v souladu s ustanoveními této smlouvy. Konečný obsah bankovní záruky či pojištění záruky bude podléhat schválení ze strany zadavatele.

15. Subdodavatelé

- 15.1. Koncesionář má právo vykonávat některou činnost dle této smlouvy pomocí subdodavatele pouze s předchozím písemným souhlasem zadavatele; souhlas se považuje za udělený pro případ subdodávky uvedené v kvalifikační dokumentaci. Strany si sjednávají, že koncesionář má zejména právo zadat subdodavateli provedení stavby a realizaci dodávky technologií; strany smlouvy dále sjednávají, že samotný provoz parkovacího systému bude provádět koncesionář sám pomocí vlastních zaměstnanců. Zadavatel musí na žádost o souhlas odpovědět do 5 pracovních dnů ode dne jejího doručení a nesmí tento souhlas bezdůvodně odepřít. Za jakoukoli činnost subdodavatele a případnou škodu odpovídá zadavateli přímo koncesionář.

16. Zákaz postoupení

- 16.1. Pokud není v této smlouvě výslovně uvedeno jinak, nesmí koncesionář bez předchozího písemného souhlasu zadavatele postoupit žádné ze svých práv podle této smlouvy ani jakékoli své pohledávky za zadavatelem vzniklé na základě nebo v souvislosti s touto smlouvou na jinou osobu.

17. Započtení

- 17.1. Zadavatel je oprávněn jednostranně započítat veškeré své pohledávky vůči koncesionáři, a to i pohledávky nesplacené, proti jakýmkoli pohledávkám koncesionáře za zadavatelem.

18. Odpovědnost za škodu

- 18.1. Koncesionář se zavazuje zadavateli uhradit jakoukoli škodu, kterou zadavateli způsobí koncesionář či jakýkoli jeho zaměstnanec, pracovník, dodavatel či jiná spolupracující osoba v souvislosti s výkonem činností podle této smlouvy.
- 18.2. S ohledem na ustanovení § 19 odst. 3 zákona č. 139/2006 Sb., o koncesních smlouvách a koncesním řízení, kdy za škodu způsobenou koncesionářem v přímé souvislosti s poskytováním služby uživatelům odpovídá uživatelům služby zadavatel, si strany sjednávají následující. Koncesionář se v takovém případě zavazuje nahradit v plném rozsahu škodu, která zadavateli vznikne v souvislosti s uplatněním nároku uživatele na způsobenou škodu.

19. Pojištění

- 19.1. Koncesionář má povinnost mít uzavřeno pojištění odpovědnosti škody zaviněné předmětnou činností po celou dobu trvání smlouvy, s minimálním pojistným plněním ve výši 20.000.000,- Kč. Koncesionář má dále povinnost zajistit, aby všichni jeho subdodavatelé, kteří budou vykonávat jakoukoli činnost dle této smlouvy, měli uzavřeno pojištění odpovědnosti za škodu po celou dobu jejich činností dle této smlouvy, a to s minimálním pojistným plněním odpovídajícím možné škodě způsobené jejich činnostmi nebo pracovníky dle charakteru této činnosti.
- 19.2. Koncesionář je povinen předložit zadavateli originál či úředně ověřenou kopii příslušné pojistné smlouvy a dokladu o řádné úhradě pojistného, a to do 5ti pracovních dnů ode dne uzavření smlouvy a dále vždy do 5ti pracovních dnů ode dne, kdy o to zadavatel požádá. Nesplní-li koncesionář svou povinnost dle tohoto článku smlouvy ani na výzvu zadavatele s uvedením přiměřené lhůty k předložení pojistné smlouvy, je koncesionář povinen uhradit zadavateli smluvní pokutu ve výši 2.500,- Kč za každý den prodlení. Smluvní pokuta nevylučuje právo zadavatele na náhradu škody v plné výši.

20. Doručování

- 20.1. Všechna vzájemná oznámení mezi smluvními stranami se budou zasílat na adresy jejich účastníků, uvedené v záhlaví této smlouvy (dále jen „adresa pro doručování“), musí být písemná a musí se zasílat doporučeným dopisem, kurýrní službou nebo předávat osobně s písemným potvrzením předání. Strany smlouvy si mohou vzájemně doručovat i prostřednictvím datové schránky. Pokud by některý z účastníků smlouvy změnil svou adresu pro doručování, vyrozumí druhého účastníka do deseti dnů po takové změně.

21. Opce

- 21.1. Koncesionář má právo požádat zadavatele před ukončením této smlouvy o její prodloužení. Smlouvu je možné prodloužit nejdéle o dalších 8 let. Toto právo musí

koncesionář uplatnit nejdříve 1 rok před ukončením této smlouvy a nejpozději 6 měsíců před jejím ukončením. Zadavatel v takovém případě bude postupovat dle legislativy platné v době uplatnění tohoto práva. Zadavatel má zejména povinnost jednat s koncesionářem o prodloužení smlouvy jako s prvním v pořadí, přičemž předmětem jednání bude zejména určení nové platby za užívání a určení nových nutných investic.

21.2. Zadavatel není povinen postupovat dle opčního práva koncesionáře v případě, že bude mít vůči poskytovaným službám a provozu systému parkování opakované oprávněné písemné výhrady z důvodů porušování povinností koncesionářem, a to v průměrné četnosti vyšší jak 3 x za kalendářní rok (zejména v případě opakovaných písemných výzev k odstranění vad či opakovanému prokazatelnému porušování povinností koncesionáře dle této smlouvy). V takovém případě oznámí zadavatel koncesionáři odmítnutí opčního práva s uvedením důvodů.

22. Změna počtu parkovacích míst

- 22.1. Zadavatel se zavazuje přednostně nabídnout koncesionáři v rámci řešení dopravy v klidu veškeré další parkovací plochy nebo parkovací místa, která v areálu FNKV. Změna bude v takovém případě řešena dodatkem k této smlouvě. V dodatku bude dále řešena realizace parkovacích míst a povinnost stran při této realizaci.
- 22.2. Zadavatel dále garantuje koncesionáři v areálu parkovací místa o celkovém počtu 425 +10%, - 10%. Pokud bude činit rozdíl mezi počtem parkovacích míst 425 a skutečným stavem více než 43 parkovacích míst za období delší než 1 měsíc, a to při poklesu počtu parkovacích míst, sjednávají strany možnost koncesionáře požádat o změnu výše částky minimální paušální platby uvedené v článku 10.4. smlouvy, a to současně s předložením propočtu ekonomické náročnosti provozu oproti poklesu zisků za období sníženého počtu parkovacích míst, ze kterého bude vycházet navrhovaná snížená částka. Zadavatel má povinnost se danou žádostí zabývat a má právo ji nevyhovět pouze ze závažných důvodů.
- 22.3. Smluvní strany potvrzují, že jsou seznámeny se záměrem výstavby Pavilonu Traumacentrum FNKV v areálu zadavatele s tím, že vzniknou nová parkovací místa. Dle plánu má dojít k realizaci výstavby do konce roku 2018 a strany si sjednávají, že nově vzniklé parkovací plochy realizované při výstavbě budou začleněny k využívání uživateli v rámci parkovacího systému provozovaného koncesionářem. Změna bude v takovém případě řešena dodatkem k této smlouvě včetně nového provozního řádu s ceníkem parkování a změnou výše minimální paušální platby za užívání parkovacího systému uvedené v článku 10.4. smlouvy s ohledem na celkovou ekonomiku systému.
- 22.4. Smluvní strany potvrzují, že jsou seznámeny se záměrem výstavby Pavilonu Traumacentrum FNKV v areálu zadavatele s tím, že vzniknou nová parkovací místa. Dle plánu má dojít k realizaci výstavby do konce roku 2018 a strany si sjednávají, že nově vzniklé parkovací plochy realizované při výstavbě budou začleněny k využívání uživateli v rámci parkovacího systému provozovaného koncesionářem. Změna bude v takovém případě řešena dodatkem k této smlouvě včetně nového provozního řádu

s ceníkem parkování a změnou výše minimální paušální platby za užívání parkovacího systému uvedené v článku 10.4. smlouvy dle poměrného propočtu (minimální paušální platba při 425 parkovacích místech a nová minimální paušální platba při navýšeném počtu parkovacích míst).

22.5. Koncesionář prohlašuje, že je seznámen se skutečností, že výstavba Pavilonu Traumacentrum FNKV se může opozdit či případně vůbec nerealizovat, přičemž v takovém případě nevznikne koncesionáři žádná škoda.

22.6. Smluvní strany potvrzují, že jsou seznámeny s možností výstavby parkovacího domu v areálu zadavatele v době trvání této smlouvy s tím, že vzniknou nová parkovací místa. Tato nová parkovací místa v rámci parkovacího domu nejsou součástí této smlouvy. Strany sjednávají, že v takovém případě uzavřou dodatek k této smlouvě, který bude upravovat práva a povinnosti stran a veškeré změny smlouvy s ohledem na možné úpravy parkovacího systému a možné úpravy dopravního provozu a značení v areálu zadavatele po dobu výstavby a po zprovoznění parkovacího domu.

23. Doba trvání smlouvy

23.1. Tato smlouva je uzavřena na dobu určitou.

23.2. Smlouva končí uplynutím 8 let ode dne zahájení provozu parkovacího systému dle článku 4.1. této smlouvy.

23.3. Předčasné ukončení smlouvy je možné jen za podmínek stanovených touto smlouvou.

24. Předčasné ukončení smlouvy

24.1. K předčasnému ukončení smlouvy může dojít kdykoli za doby trvání smlouvy dohodou obou smluvních stran.

24.2. Zadavatel může smlouvu jednostranně předčasné ukončit z důvodů výslovně uvedených v této smlouvě.

24.3. Strany si dále sjednávají, že zadavatel má právo smlouvu jednostranně ukončit v případě, že koncesionář ztratil potřebná oprávnění k podnikatelské činnosti (například, nikoli však výlučně, živnostenské oprávnění), a to za situace, kdy koncesionář tuto vadu neodstraní v dodatečně lhůtě stanovené zadavatelem, přičemž dodatečná lhůta může činit minimálně 15 dní. Smlouva se ukončuje v takovém případě uplynutím kalendářního měsíce následujícího po měsíci, ve kterém bylo oznámení předčasného ukončení smlouvy doručeno koncesionáři. Zadavatel má v takovém případě právo na náhradu škody v plné výši.

24.4. Předčasné ukončení z důvodu porušení povinností zadavatelem:

a. Smluvní strany si sjednávají, že koncesionář má právo smlouvu jednostranně ukončit v případě dlouhodobého naprostého znemožnění provozu parkovacího systému ze zaviněných důvodů na straně zadavatele. Smlouva se ukončuje v takovém případě uplynutím druhého kalendářního měsíce po měsíci, ve kterém

bylo oznámení předčasného ukončení smlouvy doručeno zadavateli. Za dlouhodobé se považuje například naprosté znemožnění provozu parkovacího systému po dobu nejméně 2 týdnů.

- b. Smluvní strany si sjednávají, že koncesionář má právo smlouvu jednostranně ukončit v případě opakovaného závažného porušení smlouvy ze strany zadavatele. Smlouva se ukončuje v takovém případě uplynutím druhého kalendářního měsíce po měsíci, ve kterém bylo oznámení předčasného ukončení smlouvy doručeno zadavateli. Za opakované porušení se považuje porušení nejméně 6x za období jednoho roku. Za závažné porušení smlouvy ze strany zadavatele se považuje nesplnění povinností zadavatele dle článku 11. této smlouvy, a to za situace, kdy zadavatel svou povinnost nesplní ani v dodatečně lhůtě stanovené koncesionářem v písemné výzvě, přičemž dodatečná lhůta může činit minimálně 3 týdny.

25. Majetkové vypořádání při předčasném ukončení smlouvy

- 25.1. Smluvní strany si sjednávají, že dojde-li k předčasnému ukončení této smlouvy, bude koncesionáři vyplacena kompenzace dle tohoto článku smlouvy.
- 25.2. Pro vyloučení pochybností se uvádí, že kompenzace není platbou z bezdůvodného obohacení, nýbrž dluhem vzniklým na základě této smlouvy. Pro vyloučení pochybností se dále uvádí, že strany nepovažují případné skončení této smlouvy v důsledku předčasného ukončení za odpadnutí právního důvodu, na jehož základě došlo k výstavbě, dodávce a zprovoznění technologií, provedení dopravního značení a dalších souvisejících investic, a nárok na kompenzaci je jediným koncesionářovým nárokem vůči zadavateli v souvislosti s předčasným ukončením této smlouvy, tím není dotčeno právo na případné smluvní sankce a v případě ukončení dle článku 24.4. smlouvy právo na náhradu škody.
- 25.3. Strany považují předčasné ukončení této smlouvy a uhrazení kompenzace v příslušné výši za dostatečné vypořádání vzájemných nároků v souvislosti s předčasným ukončením této smlouvy.
- 25.4. V případě předčasného ukončení smlouvy bude hodnota kompenzace stanovena podle znaleckého posouzení vypracovaného soudním znaleckým ústavem, přičemž hodnota kompenzace určená znaleckým posouzením bude vycházet zejména z následujícího vzorce:
- $$\text{Kompenzace} = (\text{IN} : 96) \times \text{PM}$$
- kdy: IN = cena pořízení staveb/rekonstrukcí/zhodnocení, technologií parkovacího systému, dopravního značení a informačního systému pro realizaci smlouvy (uvedené v čl. 5., 6.1., 6.2., 6.3. a 7.1. smlouvy) doložená položkovým soupisem účelně vynaložených nákladů dle čl. 8.6. smlouvy
- PM = počet měsíců do konce smluvního období.
- 25.5. Strany si sjednávají, že kompenzace musí být koncesionáři vyplacena do 1 roku ode dne předčasného ukončení smlouvy. Strany výslovně potvrzují, že souhlasí s tímto

termínem splatnosti kompenzace, a uvádí, že délka splatnosti je stanovena zejména s ohledem na nutnost nalézt nového koncesionáře, který by převzal závazky koncesionáře dle této smlouvy a uhradil zadavateli náhradu kompenzace jakožto vstupní investici. V případě, že k předčasnému ukončení smlouvy dojde z důvodu dle čl. 24.4. smlouvy musí být kompenzace koncesionáři vyplacena do 3 měsíců ode dne předčasného ukončení smlouvy.

26. Předání věci a práv při ukončení smlouvy

- 26.1. V případě jakéhokoli ukončení smlouvy je koncesionář povinen předat zadavateli stavební úpravy včetně příslušné dokumentace, veškeré technologie a zařízení včetně příslušné dokumentace (po zprovoznění automatického parkovacího systému včetně veškerého software, řídicího systému, kamerového systému, přístupových údajů a spotřebního materiálu tak, aby byl celý systém bezvadně funkční), využívané prostory, dopravní značení a parkovací plochy a veškeré další případné věci, zařízení a práva, a to ke dni ukončení smlouvy. Veškeré předávané zařízení atd. musí být při předání řádně provozuschopné a bez jakýchkoli vad a prostory musí být řádně vyklizené a uvedené do původního stavu. Veškerá předávaná dokumentace musí být v písemné i elektronické formě na CD.
- 26.2. Předání může proběhnout i v jiný den dle dohody stran, nejdříve však 1 týden předem ukončení smlouvy a nejpozději 1 týden po jejím ukončení.
- 26.3. Strany o řádném předání vyhotoví protokol, ve kterém uvedou seznam a stav předávaných věcí.
- 26.4. Zadavatel je povinen k součinnosti při řádném předání.

27. Závěrečná ustanovení

- 27.1. Nedílnou součástí této smlouvy jsou zadávací podmínky koncesního řízení na výběr koncesionáře, zejména výzva k podání nabídky, koncesní dokumentace včetně všech příloh a nabídka koncesionáře podaná do tohoto koncesního řízení.
- 27.2. Tato smlouva byla vyhotovena ve čtyřech originálech v českém jazyce, z nichž dva výtisky obdrží zadavatel a dva výtisky koncesionář.
- 27.3. Jakékoliv změny nebo dodatky ke smlouvě musí být písemné a podepsány oběma smluvními stranami.
- 27.4. Zadavatel nemá právo bezdůvodně odmítnout souhlasy, které jsou v rámci této smlouvy vydávány, ani bezdůvodně zdržovat jejich vydání.
- 27.5. Strany se dohodly, že pro všechny smlouvou popsané případy práva na jednostranné ukončení smlouvy musí takovému rozhodnutí předcházet prokázání zavinění porušení povinností a písemné upozornění na fakt, že oprávněná strana považuje předmětné porušení za natolik závažné, že by mohlo vést k jednostrannému ukončení smlouvy.
- 27.6. Koncesionář uděluje výslovný souhlas se zveřejněním této smlouvy.

- 27.7. V případě, že některá ustanovení této smlouvy jsou nebo budou prohlášena za neplatná nebo neúčinná, zůstávají ostatní ustanovení této smlouvy platná a účinná. Smluvní strany se zavazují nahradit bez zbytečného odkladu neplatná nebo neúčinná ustanovení smlouvy ustanoveními platnými nebo účinnými, které bude odpovídat jejich projevu vůle učiněného touto smlouvou.
- 27.8. V otázkách neupravených touto smlouvou se použijí přiměřená ustanovení zákona č. 139/2006 Sb., o koncesních smlouvách a koncesním řízení, pro závazkové vztahy mezi účastníky se přiměřeně použijí ustanovení zákona č. 513/1991 Sb., obchodního zákoníku.
- 27.9. Smluvní strany prohlašují, že si tuto smlouvu řádně přečetly, seznámily se s jejím obsahem, a že smlouva vyjadřuje jejich pravou a svobodnou vůli, je uzavírána určitě a vážně a za nikoliv nápadně nevýhodných podmínek, na důkaz čehož připojují své podpisy.

Přílohy ke koncesní smlouvě

- 1) Plán areálu FNKV s označením jednotlivých vjezdů a parkovacích míst
- 2) Specifikace ploch pro provozování parkování
- 3) Ceník maximálního parkovného v areálu FNKV Praha
- 4) Ceník parkovného v areálu FNKV Praha
- 5) Popis stavebních prací
- 6) Studie vjezdu č. 2
- 7) Studie vjezdu č. 4
- 8) Popis stávajícího systému parkování
- 9) Dopravní režim a návrh místní úpravy
- 10) Režim pěší dopravy a návrh místních úprav
- 11) Specifikace technologií

Zadavatel:

Koncesionář:

V Praze dne 17. 8. VII. 2013

V Praze dne 23. 7. 2013

Fakultní nemocnice Královské Vinohrady
MUDr. Marek Zeman, MBA, ředitel

VINCI Park CZ a.s.

Ing. Petr Smékal, ředitel a předseda
představenstva

Specifikace ploch pro provozování parkování

- stav po úpravách vjezdu 2 a 4

Pozemek parceční číslo	Bližší specifikace pozemku	Počet parkovacích míst
4000/1	Vlevo u objektu I.	45
4000/1	Před objektem I.	6
4000/1	U vrátnice č. 1	0
4000/1	U vrátnice č. 2	8
4000/1	Pod objektem M	21
4000/1	U objektu K	10
4000/1	Mezi objekty A a B	22
4000/1	U objektu G	5
4000/1	Mezi objekty G a J	16
4000/1	U TS 2	11
4000/1	U objektu D1	4
4000/1	U objektu F	6
4000/1	U objektu P	2
4000/1	U objektu E	2
4000/1	Pod objekty F, P, E	25
4005/1	Vedle Z.	30
4005/1	Vedle CH	4
4005/1	U objektu Q	26
4005/1 + 4015/4	Mezi CH a N	49
4005/1 + 4000/1	U objektů I, U, V	30
4005/1 + 4015/4	Pod objekty N	30
4015/4	Nad objektem S	8
4015/4 + 4340/4 + 4078/13	Vedle objektu S	32
4078/10 + 4078/13	Nad objektem O	15
4078/13 + 4340/4	Mezi objekty I a Y	16
4078/13	Vedle objektu O	2
	CELKEM	425

Součástí přílohy je Plán areálu FNKV s označením jednotlivých vjezdů a parkovacích míst.

Ceník maximálního parkovného v areálu FNKV Praha

Maximální ceny pro návštěvníky FNKV (v cenách včetně DPH):

- prvních 30 minut zdarma
- od 08:00 do 15:00 za každých dalších započatých 30 minut maximálně 40,- Kč
- od 15:00 do 08:00 za každých dalších započatých 30 minut maximálně 20,- Kč
- dlouhodobé parkování hospitalizovaných pacientů 200,- Kč na den (doložení potvrzením kliniky, která pacienta hospitalizovala)
- invalidé - zdravotně postižení ZTP a ZTP/P (doložení parkovacím průkazem označující vozidlo přepravující osobu těžce zdravotně postiženou) – parkování v areálu nemocnice zdarma na dobu 4 hodin, poté dle výše uvedených sazeb
- při ztrátě listku jednorázová platba 500,- Kč (jakožto pokuta za ztrátu listku) + příslušná částka za parkování (na základě dohledání RZ se vypočte cena parkování za dobu pobytu v areálu FNKV)

Ceník parkovného v areálu FNKV Praha**1) Ceny za pobyt návštěvníku (včetně DPH)**

Pondělí – pátek: 8:00 – 15:00 hodin:	do 30 minut zdarma do 60 minut 40,- Kč každých dalších započatých 30 minut ... 30,- Kč
Pondělí – pátek: 15:00 – 08:00 hodin:	do 30 minut zdarma do 60 minut 20,- Kč každých dalších započatých 30 minut ... 15,- Kč
Sobota a neděle: 8:00 – 15:00 hodin:	do 30 minut zdarma do 60 minut 20,- Kč každých dalších započatých 30 minut ... 15,- Kč
Sobota a neděle: 15:00 – 08:00 hodin:	do 30 minut zdarma do 60 minut 20,- Kč každých dalších započatých 30 minut ... 15,- Kč

Zvláštní případy:

- Dlouhodobě hospitalizovaní pacienti (na základě potvrzení příslušné kliniky v areálu FNKV): 200,- Kč den
- Pacienti držitelé parkovacího průkazu vozidla přepravující osobu těžce zdravotně postiženou v péči lékařského pracoviště areálu FNKV (na základě potvrzení FNKV jim bude vystaven parkovací šek vyjezdový lístek): do 240 minut zdarma, dále v ceně dle ceníku návštěvníku

Ztráta vjezdového lístku: jednorázová paušální platba 500,- Kč - cena za prokazatelnou dobu pobytu v areálu dle platného ceníku návštěvníckého parkování

2) Ceny vjezdových karet nájmemu (včetně DPH)

Roční karta (12 měsíců ode dne vydání, celodenní platnost): 2 000,- Kč
Pololetní karta (6 měsíců ode dne vydání, celodenní platnost): 1 200,- Kč
Čtvrtletní karta (3 měsíce ode dne vydání, celodenní platnost): 800,- Kč
Manipulační poplatek za vydání duplikátu karty : 100,- Kč

S ohledem na zajištění základního cíle, tj. přístupu pacientu k lékařské péči, je při výše uvedené ceně počet všech platných karet nájmemu současně v oběhu omezen na maximálně třicet karet.

V případě vyššího zájmu než 30 karet nájmemu bude poptávka regulována cenou těchto karet.

3) Ceny vjezdových karet zaměstnanců (včetně DPH)

Roční karta (12 měsíců ode dne vydání, celodenní platnost): 1 000,- Kč

Pololetní karta (6 měsíců ode dne vydání, celodenní platnost): 600,- Kč

Čtvrtletní karta (3 měsíce ode dne vydání, celodenní platnost): 300,- Kč

Roční karta noční (12 měsíců ode dne vydání, platnost 17:00-8:30): .. 250,- Kč

V případě pobytu v areálu mimo dobu platnosti noční karty bude doba mimo platnost karty zpoplatněna podle ceníku pro návštěvníky.

VIP karty (platnost 12 měsíců ode dne vydání, celodenní platnost) : 0,- Kč

Manipulační poplatek za vydání duplikátu karty : 100,- Kč

S ohledem na zajištění základního cíle, tj. přístupu pacientů k lékařské péči, je při výše uvedených cenách počet všech celodenních platných karet zaměstnanců současně v oběhu omezen na maximálně 200 ks a počet všech nočních platných karet zaměstnanců současně v oběhu na maximálně 100 ks a počet všech VIP karet současně v oběhu na maximálně 50 ks.

V případě vyššího zájmu než výše uvedené počty zaměstnaneckých karet bude poptávka regulována cenou a podmínkami využívání těchto karet.

Popis stavebních úprav

Stavební práce se týkají vjezdových bran pro osobní vozidla a sanitní vozidla, brána č. 2 (ulice Šrobárova) a brána č. 4 (ulice Ruská), případné úpravy u dalších vjezdových bran jsou v kompetenci FNKV.

1. Zpracování projektové dokumentace a její odsouhlasení se zadavatelem tj. FNKV Praha. Podkladem pro zpracování projektové dokumentace jsou následující podklady řešící danou problematiku:
 - Studie návrhu řešení vjezdu č. 2 a vjezdu č. 4 (viz přílohy č. 6 a 7)
 - Dopravní režim a návrh místní úpravy (viz příloha č. 9)
 - Režim pěší dopravy a návrh místních úprav (viz příloha č. 10)
 - Archivní dokumentace stavebních objektů v areálu FNKV – zadavatel umožní koncesionáři prohlídku a pořízení kopií existující stavební dokumentace nacházející se v archivu FNKV
2. Projednání odsouhlasené projektové dokumentace s dotčenými orgány státní správy a získání pravomočného stavebního povolení, popř. dalších povolení a rozhodnutí potřebných pro realizaci stavby
3. Realizace stavebních prací včetně demolice stávající buňky u vjezdu č. 2
4. Dodávka a osazení uzavíratelných bran u obou vjezdu – pohledové a konstrukční řešení bran musí odpovídat charakteru navazujícího historického oplození.
5. Dodávka, osazení a zprovoznění technologie parkovacího systému jako jsou vjezdové a výjezdové závory, platební automaty, kamerový systém pro čtení SPZ (RZ) vozidel atd.
6. Úprava dopravního značení (svislé a vodorovné) v ulici Šrobárova a Ruska u vjezdu a výjezdu (č. 2 a 4).
7. Osazení informačních tabulí u vjezdu do areálu
8. Kolaudace a uvedení technologie do provozu

Popis stavebních úprav:

Vjezdová a výjezdová brána č. 2 (viz příloha č. 6):

1. Demolice části stávajícího oplození
2. Rozšíření vjezdu na tři dopravní pruhy + chodník pro pěši:
 - vjezd osobní vozidla
 - výjezd osobní vozidla
 - vjezd a výjezd sanitních vozidel
 - chodník pro pěši

3. Rozšíření parkovacích ploch o plochu stávajícího vjezdu, úprava stávajících ploch pro parkování v blízkosti tohoto vjezdu
4. Zemní práce související s terénními úpravami vjezdu a přilehlých parkovacích ploch
5. Úprava chodníků ve Šrobárově ulici související s realizací nové vjezdové a výjezdové brány, doplnění chodníku v místě rušeného vjezdu, ochrana stávajících inženýrských sítí, nový vjezd proveden v úrovni přilehlé komunikace (snížen oproti stávající výšce chodníku v tomto místě)
6. Provedení podkladových vrstev pro komunikaci a parkování dle zpracované PD
7. Provedení odvodnění nových ploch.
8. Ochrana (osazení do chrániček) stávajících inženýrských sítí v areálu FNKV nacházejících se v místě stavebních úprav nového vjezdu
9. Provedení krytů vozovek a parkovacích ploch - živičné kryty (AB), obrubníky betonové silniční, kryt chodníků v ulici Šrobárova betonová dlažba - typ, barva, provedení a obrubníky jako přiléhající chodník této ulice, chodníky v areálu FNKV - betonová dlažba - betonová zámková dlažba, tvar „I“, tloušťka 80 mm, šedá přírodní, obrubníky k trávníkům parkové - betonové, šedá přírodní
10. Provedení nového živičného krytu na stávajícím parkovišti před pavilonem Z a H v návaznosti na úpravu sousedících zpevněných ploch a vozovek
11. Demolice stávající buňky a její odpojení od sítí
12. Doplnění oplocení v místě stávajícího (rušeného) vjezdu, konstrukční a materiálové řešení stejné jako stávající oplocení této části areálu FNKV
13. Napojení nové vozovky na stávající areálové vozovky (výškové úpravy napojení), napojení nového vstupu pro pěši na stávající chodníky areálu FNKV
14. Konečné terénní úpravy (sadové úpravy zajistí FNKV)
15. Případné osazení informační buňky ve vjezdu je ponecháno na koncesionáři, její vzhled, konstrukční provedení, detaily a místo osazení musí být dopředu zadavatelem schváleno
16. Dodávka a osazení uzavíratelné a uzamykatelné brány ve vjezdu - vzhled a konstrukční provedení brány bude odpovídat stávající bráně na vjezdu č. 1 v ulici Šrobárova, fotografie brány je přílohou tohoto dokumentu
17. Připojení na el. energii je z pavilonu „M“ a to včetně připojení na diesel okruh.

Vjezdová a výjezdová brána č. 4 (viz příloha č. 7):

1. Demolice části stávajícího oplocení
2. Stavební práce související s rozšířením vjezdu na tři dopravní pruhy - chodník pro pěši:
 - vjezd osobní vozidla
 - výjezd osobní vozidla
 - vjezd a výjezd sanitních vozidel
 - chodník pro pěši
3. Úprava chodníku v Ruske ulici související s úpravou vjezdové a výjezdové brány, ochrana stávajících inženýrských sítí, nový vjezd proveden v úrovni přilehlé komunikace (snížen oproti stávající výšce chodníku v tomto místě)

4. Provedení krytu vozovky – živičně kryty (AB) obrubníky betonové silniční, kryt chodníku v ulici Ruská AB, a navazující chodník v areálu FNKV – betonová dlažba – betonová dlažba – betonová zámková dlažba, tvar „L“, tloušťka 80 mm, šedá přírodní, obrubníky k trávníkům parkové - betonové, šedá přírodní
5. Napojení nové vozovky na stávající areálové vozovky (výškové úpravy napojení), napojení nového vstupu pro pěší na stávající chodníky areálu FNKV
6. Konečné terénní úpravy (sadové úpravy zajistí FNKV)
7. Ochrana (osazení do chrániček) stávajících inženýrských sítí v areálu FNKV nacházejících se v místě stavebních úprav
8. Případné osazení informační buňky ve vjezdu je ponecháno na koncesionáři, její vzhled, konstrukční provedení, detaily a místo osazení musí být dopředu zadavatelem schváleno
9. Dodávka a osazení uzavíratelné a uzamykatelné brány ve vjezdu – vzhled a konstrukční provedení brány bude odpovídat stávající bráně na tomto vjezdu, fotografie brány je přílohou tohoto dokumentu
10. Připojení na el. energie je z pavilonu „Y“ a to včetně připojení na diesel okruh.

Areálové komunikace a parkovací plochy:

1. Realizace a následná údržba svíslého a vodorovného dopravního značení dle předložené dokumentace

Normy a legislativa:

Koncesionář je povinen zajistit aby návrh stavby, zpracování projektové dokumentace a vlastní realizace stavby probíhala v souladu s platnou legislativou a níže uvedenými normami a předpisy

- Zákon č. 361/2000 Sb. Zákon o provozu na pozemních komunikacích
- ČSN EN 12 899-1 Stálé svíslé dopravní značení – Část 1: Stálé dopravní značky
- ČSN EN 1436 Vodorovné dopravní značení – požadavky na dopravní značení
- ČSN 73 3050 Zemní práce, Všeobecné ustanovení
- ČSN 73 6005 Prostorové uspořádání sítí technického vybavení
- ČSN 73 6056 Odstavné a parkovací plochy silničních vozidel
- ČSN 73 6101 Projektování silnic a dálnic
- ČSN 73 6110 Projektování místních komunikací
- ČSN 73 6114 Vozovky pozemních komunikací, Základní ustanovení pro navrhování
- ČSN 73 6121 Skladba vozovek, Hutněné asfaltové vrstvy
- EN 14227-1 Směsi stmelené hydraulickými pojivy
- EN 13285 Nestmelené vrstvy
- ČSN 73 6131-1 Stavba vozovek, Dlažby a drlice, Část 1: Kryty z dlažeb
- TP 65 Zásady pro dopravní značení na pozemních komunikacích
- TP 66 Zásady pro označování pracovních míst na pozemních komunikacích
- TP 83 Odvodnění komunikací

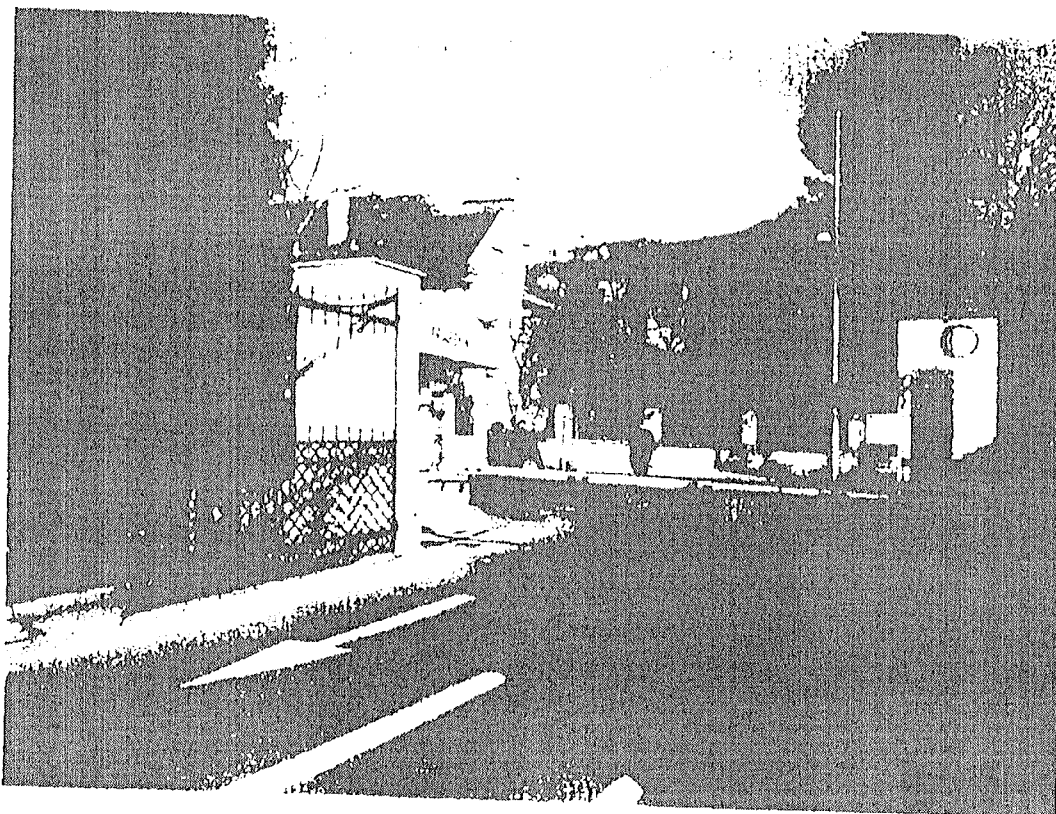
- TP 100 Zásady pro orientační dopravní značení na pozemních komunikacích
- TP 102 Asfaltové emulze
- TP 133 Zásady pro vodorovné dopravní značení na pozemních komunikacích
- TP 170 Navrhování vozovek pozemních komunikací
- TKP PK-kap.6 Cementobetonový kryt
- Vyhláška 398/2009 o obecných technických požadavcích zabezpečujících bezbariérové užívání staveb
- Vyhláška 26/1999 hlavního města Prahy o obecných technických požadavcích na výstavbu v hlavním městě Praze

Výše uvedené specifikace slouží pro stanovení minimálního standardu plánovaných stavebních úprav. Koncesionář je nicméně vždy povinen řešení stavebních úprav navržená v rámci tvorby projektové dokumentace projednat se zadavatelem.

Koncesionář je rovněž povinen navrhnout a provést další stavební úpravy, které nejsou přímo uvedeny v tomto dokumentu, ale jejich realizace je nutná pro funkční a bezpečný provoz systému parkování a dopravy v areálu FNKV, nebo jejich realizace vyplývá z platné legislativy, výše uvedených norem, nebo povolení (rozhodnutí) vydaných pro realizaci stavby.

Fotografie vjezdových bran

Vjezd č. 2 (stejná jako ve vjezdu č. 1) - posuvná



Popis stávajícího systému parkování

Vjezdový a výjezdový režim

Pro vjezd a výjezd vozidel do areálu FNKV jsou provozovány 4 brány s následujícím režimem:

- **Hlavní brána – vjezd č. 1 – ul. Šrobárova**
(tento vjezd není předmětem činnosti koncesionáře)
 - Určena pouze pro vjezd a výjezd sanitních vozů a vozidel ve zvláštním režimu FNKV
 - Otevřen 24 hodin denně, 7 dnu v týdnu
 - U vjezdu je vrátnice s 2 pracovníky ostrahy

- **Vjezd č. 2 – ul. Šrobárova**
 - Určena pro vjezd a výjezd všech skupin vozidel, s výjimkou dodavatelů nemocnice
 - Otevřena nyní pouze v pracovní dny v době od 6:00 do 20:00 hod.; od převzetí koncesionářem – dle předpokladu od 1.7.2013 - bude tento vjezd provozován non-stop 24/7.
 - U vjezdu je vrátnice s 2 pracovníky ostrahy; od převzetí koncesionářem budou tyto pracovníci ostrahy nahrazeni pracovníky koncesionáře, kteří budou při vjezdu vyplňovat parkovací lístek číslem RZ, datem a časem; při výjezdu dle předloženého lístku spočítají parkovné a vyberou příslušný poplatek na místě (dále jen „brašničkový systém“).
 - U vjezdu je osazena buňka pro obsluhu; příslušní zaměstnanci koncesionáře, kteří budou mít službu u tohoto vjezdu, ji budou moci využívat.

- **Vjezd č. 5 – ul. Ruská**
 - Určena pro vjezd a výjezd všech skupin vozidel, s výjimkou dodavatelů nemocnice.
 - Otevřena pouze v pracovní dny v době od 6:00 do 20:00 hod.
 - U vjezdu je vrátnice s 2 pracovníky ostrahy; od převzetí koncesionářem bude vjezd provozován ve spolupráci ostrahy a koncesionáře, na místě tedy bude 1 pracovník ostrahy a 1 pracovník koncesionáře, který bude vydávat parkovací lístky a vybírat parkovné brašničkovým způsobem.
 - U vjezdu je osazena buňka pro obsluhu; příslušný zaměstnanec koncesionáře, který bude mít službu u tohoto vjezdu, ji bude moci využívat společně se zaměstnancem ostrahy.

- Vjezd č. 3 – ul. Šrobárova
(tento vjezd není předmětem činnosti koncesionáře)
 - Určena pro vjezd a výjezd dodavatelů nemocnice a vozidel ve zvláštním režimu FNKV
 - Otevřena pouze v pracovní dny v době od 6:00 do 16:00 hod.
 - U vjezdu je vrátnice s 1 pracovníkem ostrahy

Systém vjezdů a parkování dle jednotlivých skupin vozidel

- Zaměstnanci FNKV

Pro zaměstnance nemocnice jsou vydány níže popsané karty:

- Neomezený vjezd (24 hod. denně, 7 dnů v týdnu) – vydáno 917 karet
 - roční ... 1000,- Kč
 - pololetní ... 600,- Kč
 - čtvrtletní ... 300,- Kč
 - Noční vjezd (od 17:00 do 8:30, 7 dnů v týdnu) - vydáno 33 karet
 - roční ... 250,- Kč
 - VIP karty (24 hod. denně, 7 dnů v týdnu) – vydáno 98 karet, určeny pro vedení FNKV a klinik – karty nejsou zpoplatněny
- Firmy působící uvnitř FNKV:
 - Vydány firemní karty „žluté“ karty (24 hod. denně, 7 dnů v týdnu) – vydáno 27 karet
 - roční ... 2000,- Kč
 - pololetní ... 1200,- Kč
 - čtvrtletní ... 800,- Kč
 - Dodavatelé nemocnice:
 - Při vjezdu vyplněn ostrahou lístek s číslem RZ, datem a časem, na cílovém pracovišti FNKV si dodavatel nechá lístek potvrdit, při výjezdu tento pak odevzdá a je zdarma propuštěn.
 - Pacienti a návštěvníci nemocnice:
 - Při vjezdu vyplněn ostrahou lístek s číslem SRZ, datem a časem, při výjezdu ostraha dle tohoto lístku spočítá parkovné a vybere poplatek (jak je uvedeno u jednotlivých vjezdů).
 - Nynější sazby (od převzetí koncesionářem bude vydán nový ceník, podrobnosti jsou uvedeny v koncesní dokumentaci a koncesní smlouvě):
 - prvních 30 minut zdarma
 - každých dalších započatých 30 minut 20,- Kč
 - dlouhodobé parkování hospitalizovaných pacientů 200,- Kč na den

- invalidé - zdravotně postižení ZTP a ZTP/P (doložení parkovacím průkazem označující vozidlo přepravující osobu těžce zdravotně postiženou) – parkování v areálu nemocnice zdarma
- při ztrátě lístku jednorázová platba 500,- Kč (jakožto pokuta za ztrátu lístku)

Podrobné informace o režimu vjezdu a stání v areálu FNKV jsou specifikovány ve směrnici č. SM_10000_02 – rev.00 vydané ředitelem nemocnice dne 26.10.2011, která je k dispozici v sekretariátu náměstka pro obchod a stabilizaci FNKV.

Stávající dopravní značení v areálu FNKV

- V areálu není dokončeno kompletní dopravní značení, především není provedeno vodorovné značení parkovacích míst.
- Vyhrazená parkovací místa jsou většinou označena jen částečným svislým dopravním značením – cedule na stěně přiléhajícího pavilonu.
- Zcela je dokončeno vodorovné značení pěších tras v areálu v souladu s dokumentem „Návrh místní úpravy provozu“ z prosince 2009.

Příloha č. 9

Dopravní režim a návrh místní úpravy : 7 listů A4

Specifikace technologií automatického parkovacího systému :

Vjezdy/výjezdy pro návštěvníky a abonenty s kartou

- Budou osazeny dva vjezdové/výjezdové terminály pro návštěvníky a abonenty (č. 2 a 4), u každého bude osazen jeden vjezdový a jeden výjezdový pruh pro osobní vozidla.
- Na vjezdu/výjezdu bude osazena závora - rychlost zdvihu závory s délkou břevna do 3,0 m bude max. 3 sec.
- Závorový stojan bude mít břevno uchyceno v tzv. "vylamovacím módu", aby se zabránilo možnému poškození samotného stojanu. V případě "vylomení břevna" musí závorový stojan ihned odeslat příslušné alarmové hlášení.
- Na vjezdu a výjezdu budou v případě požadavku FNKV umístěny semaforey.
- Na vjezdech bude osazen vjezdový stojan, který vydává parkovací lístky s magnetickým pruhem pro krátkodobě parkující. Pro dlouhodobě parkující bude systém doplněn o bezdotykové karty: systém bude umožňovat využití stávajících zaměstnaneckých magnetických karet ve FNKV (bezkontaktní čipová karta kompatibilní s technologií EM4102, 125 kHz, tloušťka 0,76 mm).
- Vjezdový stojan bude schopen pracovat v režimu off-line (pro minimálně 1200 záznamů v režimu off-line), tj. při výpadku datového spojení tak, aniž by byla ohrožena funkce parkovacího systému.
- Výjezdy budou osazeny výjezdovým stojanem, který bude vybaven čtečkou parkovacích lístků s magnetickým pruhem pro návštěvníky a čtečkou karet pro abonenty (dlouhodobě parkující). Rychlost zpracování lístku bude max. 2 sec.
- Výjezdový stojan bude schopen umět pracovat v režimu off-line (pro minimálně 1200 záznamů v režimu off-line), tj. při výpadku datového spojení, tak, aniž by byla ohrožena funkce parkovacího systému.

Systém evidence registračních značek vozidel

- Systém vjezdů a výjezdů pro návštěvníky a abonenty s kartou bude doplněn kamerami pro čtení registračních značek (dále jako "systém RZ"), jehož základní vlastností bude rozeznávání a zpracování registrační značky (RZ).
- V případě návštěvníku systém RZ identifikuje RZ, spáruje ji s parkovacím lístkem/abonentní kartou a uloží do průběžně vytvářené databáze propojené s řídicím SW automatického závorového systému.
- Na výjezdu bude povoleno vyjetí pouze v případě souhlasu RZ vázané na lístek/parkovací kartu na vjezdu a výjezdu. V případě neodpovídající RZ k příslušnému lístku/kartě bude postupováno tak, aby byl prověřen vztah řidič k vozidlu a zabráněno neoprávněnému použití (krádeži) vozu. Případy nečitelných RZ budou řešeny nastavením v systému.

- Systém RZ bude schopen vytvořit seznam zakázaných RZ, kterým bude možné zakázat vjezd do areálu.
- Systém RZ umožní nastavení automatického otevírání závory na vjezdu a výjezdu pro vozidla na seznamu povolených RZ (jako VIP karty, vozidla zaměstnanců).
- Systém RZ umožní nastavení automatického otevírání závory na výjezdu pro vozidla, která uhradila cenu za pobyt v areálu.
- Systém pro RZ bude pracovat se minimální spolehlivostí 90%. Doba přečtení RZ/SPZ vozidla nesmí být delší jak 2,0 sec.

Vjezdy/výjezdy pro záchranky:

- Budou osazeny dva vjezdy/výjezdy (jeden společný pruh pro vjezd a výjezd) pro vozy záchranky u vjezdů č. 2 a 4.
- Závory na vjezdu budou ovládány (tj. automaticky otevírány) přejezdem vozidla přes indukční smyčku.
- Prostřednictvím systému RZ nebude umožněn výjezd vozidla, které vjelo jiným vjezdem než určeným pro záchranky.
- Systém umožní zablokovat výjezd pro konkrétní RZ.

Automatické pokladny

- V prostoru areálu budou umístěny 3 ks automatických pokladen.
- Automatická pokladna bude sloužit pro zaplacení ceny za pobyt v areálu FNKV na základě předložení parkovacího listku.
- Budou přijímat nejméně 6 druhů mincí a nejméně 4 druhy bankovek (v měně CZK).
- Automatická pokladna umožní bezkontaktní platbu a platbu platební kartou.
- Automatická pokladna umožní provoz i v off-line režimu, t.j. při výpadku datového propojení s řídicím serverem.

Centrální řídicí pracoviště

- Bude zřízeno centrální řídicí pracoviště, kde bude umístěn řídicí server obsluhující automatický závorový systém, tj. bude zajišťovat jeho chod a informovat obsluhu o stavu jednotlivých zařízení.
- Řídicí server umožní vzdálenou obsluhu systému přes internetové spojení.
- Kapacita serveru zajistí bezproblémový průjezd až 2.000 vozidel/den.
- Obslužná plocha u řídicího serveru bude provozována pod Windows nebo operačním systémem plně kompatibilním s Windows, s možností exportu příslušných dat a statistických hlášení v podobě excel, word, případně jiné formě kompatibilní s těmito SW nástroji.
- V prostoru kanceláře provozu v areálu FNKV bude umístěna manuální pokladna pro případ placení či řešení reklamaci klientů či řešení nestandardních případů, pro vydávání jednorázových listků, kódování dlouhodobých plastových karet, apod.

- Systém bude připraven na připojení do navigačního dopravního systému (informace volno/obsazeno, popřípadě také počet volných míst).
- Na všech terminálech a pokladnách bude umožněno dorozumívání s obsluhou centrálního řídicího pracoviště pomocí interkomu, včetně přesměrování komunikace na mobilní telefon odpovědného pracovníka.
- Centrální řídicí systém bude možné na žádost FNKV doplnit o odesílání SMS o stavu jednotlivých zařízení na telefony zodpovědných pracovníků, kteří budou moci na základě kódovaných SMS ovládat otevření závor systému.
- Systém umožní další rozšíření na minimálně 20 koncových zařízení celkem.
- Systém bude mít funkci „ztracený listek“ (na základě dohledání RZ se vypočte cena parkování + jednorázová paušální platba za ztrátu listku).

Přehledové kamery

- Na vjezdech č. 2 a 4 budou umístěny přehledové kamery (CCTV), vždy po 2 ks (jedna pro směr ven a jedna pro směr dovnitř areálu).

Datová komunikace koncových zařízení automatického závorového systému

- Pro potřeby datové komunikace parkovacího systému bude využívána vnitřní datová síť FNKV – optické kabely.

Dodávka el. energie

- Dodávku el. energie pro provoz systému zajistí FNKV.
- Při výpadku el. energie parkovací systém umožní funkci zvednutí všech bran pro vjezd a výjezd vozidel.
- Celý systém bude elektricky připojen jak do vnitřní rozvodné sítě FNKV tak i do sítě diesel agregátu FNKV, který umožní nepřetržitý provoz systému. Napojení bude pomocí přepínačů v rozvodné skříni.



224/2013/1

KONCESNÍ SMLOUVA

DODATEK č. 1

Zadavatel:

Fakultní nemocnice Královské Vinohrady

se sídlem: Praha 10, Šrobárova 50, PSČ 100 34

IČO: 000 64 173

DIČ: CZ00064173

příspěvková organizace v přímé působnosti Ministerstva zdravotnictví ČR

jednající: MUDr. Markem Zemanem, MBA, ředitelem

bankovní spojení: [REDAKCE]

číslo účtu: [REDAKCE]

/dále jen „zadavatel“/

a

Koncesionář:

VINCI Park CZ a.s.

se sídlem: Washingtonova 1599/17, 110 00 Praha 1

IČO: 261 98 631

DIČ: CZ 261 98 631

zapsaný v obchodním rejstříku vedeném MS Praha, oddíl B, vložka 6720

jednající: Ing. Petrem Smékalem, ředitelem a předsedou představenstva

/dále jen „koncesionář“/

tímto uzavírají níže uvedeného dne, měsíce a roku v souladu s § 16 zákona č. 139/2006 Sb, o koncesních smlouvách a koncesním řízení, a dle § 269 odst. 2 zákona č. 513/1991 Sb., obchodního zákoníku, tento

dodatek č. 1 ke koncesní smlouvě z 23.7.2013

(dále jen „dodatek č. 1“)

Článek 1.

Tímto dodatkem č.1 se upravuje text koncesní smlouvy tak, že původní znění dále uvedených článků se nahrazuje zněním následujícím, a to z důvodu prodloužení činnosti hodnotící komise (dodatečné informace) a dále z důvodu zrušení zadávacího řízení na „Zajištění bezpečnostních služeb pro potřeby FNKV Praha“.

- 3.1. Zadavatel touto smlouvou převádí na koncesionáře své právo na vybírání parkovného v areálu Fakultní nemocnice Královské Vinohrady Praha, a to od 1.10.2013 do ukončení smlouvy. Všechny ostatní termíny uvedené ve smlouvě se prodlužují o 3 měsíce.
- 4.1. Koncesionář se zavazuje personálně obsadit vjezdové brány č. 2 a č. 5 (stávající) po stanovenou provozní dobu vjezdových bran dle požadované modifikace stávajícího systému jak je popsán v příloze této smlouvy („Popis stávajícího systému“) a začít vybírat parkovné brašničkovým systémem od 1.10.2013.

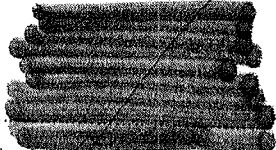
Článek 2.

Tento dodatek č.1 byl vyhotoven ve čtyřech originálech v českém jazyce, z nichž dva výtisky obdrží zadavatel a dva výtisky koncesionář.

Koncesionář uděluje výslovný souhlas se zveřejněním tohoto dodatku č.1.


Zadavatel:

V Praze dne 11. 0. IX. 2013


Fakultní nemocnice Královské Vinohrady
MUDr. Marek Zeman, MBA, ředitel

Koncesionář:

V Praze dne


VINCI Park CZ a.s.
Ing. Petr Smékal, ředitel a předseda
představenstva

VINCI Park CZ a.s.
110 00 Praha 1, Washingtonova 17
DIČ: CZ26198631

2013/07/23

KONCESNÍ SMLOUVA
DODATEK Č. 2

Zadavatel:

Fakultní nemocnice Královské Vinohrady

se sídlem: Praha 10, Šrobárova 50, PSČ 100 34

IČO: 000 64 173

DIČ: CZ00064173

příspěvková organizace v přímé působnosti Ministerstva zdravotnictví ČR

jednatel: MUDr. Markem Zemanem, MBA, ředitelem

/dále jen „zadavatel“/

a

Koncesionář:

Vinci Park CZ a.s.

se sídlem: Washingtonova 1599/17, 110 00 Praha

IČO: 261 98 631

DIČ: CZ 261 98 631

zapsaný v obchodním rejstříku vedeném MS Praha, oddíl B, vložka 6720

jednatel: Ing. Petrem Smékalem, ředitelem a předsedou představenstva

/dále jen „koncesionář“/

tímto uzavírají níže uvedeného dne, měsíce a roku v souladu s § 16 zákona č. 139/2006 Sb, o koncesních smlouvách a koncesním řízení, a dle § 269 odst. 2 zákona č. 513/1991 Sb., obchodního zákoníku, tento

dodatek č. 2 ke koncesní smlouvě z 23. 7. 2013

(dále jen „dodatek č. 2“)

Článek 1.

Tímto dodatkem č. 2 se doplňuje text koncesní smlouvy o dále uvedené články, jejichž znění je následující:

9.5. Smluvní strany sjednaly následující podmínky pro pobyt vozidel zaměstnanců FNKV a firem působících v areálu FNKV:

a) Vjezdové karty pro zaměstnance FNKV opravňující k vjezdu, pobytu a výjezdu z areálu FNKV. Karty bude vystavovat koncesionář na základě seznamu poskytnutého zadavatelem, který je garantem oprávněnosti k získání karty zaměstnanec. Typy vydávaných karet budou:

- celodenní karty s neomezenou platností pobytu,
- noční karty (platnost v pracovní dny od 17:00 do 8:30 a o sobotách, nedělích a státních svátcích),
- karty předplaceného pobytu.

Cena karet se řídí platným ceníkem.

Cenu karty hradí zaměstnanec koncesionáři a příjem z těchto karet je příjmem koncesionáře.

S ohledem na zajištění základního cíle, tj. přístupu pacientů k lékařské péči, s ohledem na stávající kapacitu parkovacích míst v areálu FNKV je počet všech celodenních platných karet zaměstnanců současně v oběhu omezen na maximálně 900 ks a počet všech nočních platných karet zaměstnanců současně v oběhu na maximálně 100 ks. Dále platí, že zaměstnanecké karty neopravňují k parkování vozidel jejich držitelů na místech vyhrazených pro specifické kategorie vozidel.

b) Vjezdové karty pro firmy působí v areálu FNKV opravňující k vjezdu, pobytu a výjezdu z areálu FNKV. Vjezdové karty firem bude vystavovat koncesionář na základě seznamu poskytnutého zadavatelem, který je garantem oprávněnosti k získání firemní karty. Typy vydávaných karet budou:

- karty s neomezenou platností pobytu,
- karty předplaceného pobytu.

Cena karet se řídí platným ceníkem.

Cenu karty hradí firma koncesionáři a příjem z těchto karet je příjmem koncesionáře.

S ohledem na zajištění základního cíle, tj. přístupu pacientů k lékařské péči, s ohledem na stávající kapacitu parkovacích míst v areálu FNKV je počet všech platných karet firem současně v oběhu omezen na maximálně 30 ks. Dále platí, že firemní karty neopravňují k parkování vozidel jejich držitelů na místech vyhrazených pro specifické kategorie vozidel.

c) VIP karty vydávané koncesionářem zadavateli za účelem zajištění provozu FNKV a opravňující k vjezdu a bezplatnému časově neomezenému pobytu v areálu FNKV.

Počet těchto karet v oběhu je limitován počtem 50 ks. Výdej těchto karet je bezplatný.

9.6. Smluvní strany sjednaly následující zvláštní kategorie vozidel pro vjezd a pobyt v areálu FNKV:

a) Karty lékařské pohotovosti vydávané koncesionářem zadavateli za účelem zajištění příslužeb / lékařské pohotovosti a opravňující k vjezdu mimo pracovní dny mezi 6:00 h a 16:00 h a bezplatnému pobytu v areálu FNKV časově omezenému do 18:00 h

pracovního dne následujícímu po vjezdu. V případě pobytu vozidla v areálu nad rámec doby platnosti karty bude doba mimo platnost karty zpoplatněna podle platného ceníku pro návštěvníky.

Počet těchto karet v oběhu je limitován počtem 30 ks. Cenu těchto karet hradí koncesionáři zadavatel v ceně shodné s cenou celodenních zaměstnaneckých karet.

- b) Vozidla dárců krve darujících krev v zařízeních areálu FNKV: na základě potvrzení příslušné transfuzní stanice v areálu FNKV je pro řidiče těchto vozidel pobyt v areálu zdarma. Pobyt těchto vozidel hradí koncesionáři zadavatel ve výši spočtené dle doby pobytu a platného návštěvníckého ceníku.
- b) Návštěvníci VIP: na základě potvrzení příslušného pracoviště FNKV pro řidiče vozidel zajišťujících VIP návštěvu FNKV je pobyt v areálu zdarma. Pobyt těchto vozidel hradí koncesionáři zadavatel ve výši spočtené dle doby pobytu a platného návštěvníckého ceníku.
- c) Klienti programu Care Club: na základě karty CARE CLUB vydávané FNKV je pro řidiče vozidel přepravujících klienta program CARE CLUB pobyt v areálu zdarma. Pobyt těchto vozidel hradí koncesionáři zadavatel ve výši spočtené dle doby pobytu a platného návštěvníckého ceníku.
- d) Pacienti onkologie – radioterapie: v případě závad ozařovačů bude pacientům vydáno ošetřujícím pracovištěm potvrzení (šek) na prodloužení pobytu vozidla v areálu FNKV zdarma o 3 hodiny. Pobyt těchto vozidel hradí koncesionáři zadavatel ve výši spočtené dle délky platnosti potvrzení (šeku) a platného návštěvníckého ceníku.
- e) Pacienti onkologie – chemoterapie: pacientům bude poskytována prodloužená doba pobytu vozidla převážejícího pacienta FNKV zdarma. Pacientům bude vydáno ošetřujícím pracovištěm potvrzení (šek) na prodloužení pobytu vozidla v areálu FNKV zdarma o 4 hodiny. Počet těchto potvrzení (šeků) je limitován maximálním počtem 15 ks za týden.
- f) Cena za pobyt vozidel zvláštních kategorií v areálu FNKV hrazená zadavatelem koncesionáři (dále "platba za zvláštní kategorie vozidel") bude průběžně evidována koncesionářem a za každý kalendářní měsíc koncesionář předloží zadavateli přehled těchto plateb, a to do 10. dne následujícího kalendářního měsíce.

Platba za zvláštní kategorie vozidel je považována za vybraný poplatek za parkování a je tržbou koncesionáře.

Měsíční přehled plateb za zvláštní kategorie bude základem pro měsíční fakturaci vystavovanou koncesionářem zadavateli vždy k 15. dni a splatnou k poslednímu dni měsíce následujícího po měsíci, ke kterému platby náleží.

Zadavatel má právo ve lhůtě 14 dní uplatnit reklamaci fakturované částky a požadovat doložení pobytů zvláštních kategorií vozidel v areálu FNKV. Strany udělují výslovný souhlas k provedení zápočtu mezi platbou za zvláštní kategorie a platbou za užívání.

- 9.7. Koncesionář je v odůvodněných případech oprávněn sjednat se třetími subjekty působícími v areálu FNKV jinou formu úplaty za vjezd do areálu a parkování než uvádí tato Smlouva. O zavedení takové formy úplaty je koncesionář povinen nejméně 10 pracovních dní předem informovat písemně zadavatele a zadavatel se k návrhu koncesionáře musí písemně vyjádřit do 10 pracovních dní od jeho předložení.

20.2. Pro účely doručování přehledů tržeb a pro účely zasilání faktur jsou určeny následující e-mailové adresy:

na straně zadavatele:

[REDACTED]

na straně koncesionáře:

[REDACTED]

Uvedené informace budou doručovány vždy současně na všechny výše uvedené adresy.

Článek 2.

Tímto dodatkem č. 2 se upravuje text koncesní smlouvy tak, že původní znění dále uvedených článků se nahrazuje zněním následujícím:

22.6. Smluvní strany potvrzují, že jsou seznámeny s možností výstavby parkovacího domu nebo nových parkovacích ploch v areálu zadavatele v době trvání této smlouvy s tím, že vzniknou nová parkovací místa. Tato nová parkovací místa nejsou součástí této smlouvy. Strany sjednávají, že v takovém případě uzavřou dodatek k této smlouvě, který bude upravovat práva a povinnosti stran a veškeré změny smlouvy s ohledem na možné úpravy parkovacího systému a možné úpravy dopravního provozu a značení v areálu zadavatele po dobu výstavby a po zprovoznění parkovacího domu nebo nových parkovacích ploch.

Článek 2.

Tímto dodatkem č. 2 se upravuje text koncesní smlouvy tak, že původní znění Přílohy č. 4) "Ceník parkovního v areálu FNKV" se nahrazuje zněním následujícím:

Ceník parkovního v areálu FNKV Praha

1) Ceny za pobyt návštěvníků (včetně DPH)

Pondělí – pátek: 8:00 – 15:00 hodin: do 30 minut zdarma
do 60 minut 40,- Kč
každých dalších započatých 30 minut ... 30,- Kč

Pondělí – pátek: 15:00 – 08:00 hodin: do 30 minut zdarma
do 60 minut 20,- Kč
každých dalších započatých 30 minut ... 15,- Kč

Sobota a neděle: 8:00 – 15:00 hodin: do 30 minut zdarma
do 60 minut 20,- Kč

každých dalších započatých 30 minut ... 15,- Kč
Sobota a neděle: 15:00 – 08:00 hodin: do 30 minut zdarma
do 60 minut 20,- Kč
každých dalších započatých 30 minut ... 15,- Kč

Zvláštní případy:

- Dlouhodobě hospitalizovaní pacienti (na základě potvrzení příslušné kliniky v areálu FNKV): 200,- Kč/den
- Řidiči vozidla přepravující osobu – držitele průkazu ZTP nebo ZTP/P v péči lékařského pracoviště areálu FNKV (na základě potvrzení/šeku FNKV): do 240 minut zdarma, dále v ceně dle ceníku návštěvníků

Zárate vjezdového lístku: jednorázová paušální platba 500,- Kč + cena za prokazatelnou dobu pobytu v areálu dle platného ceníku návštěvnického parkování

2) Ceny vjezdových karet firem působících v areálu FNKV (včetně DPH)

Roční karta (12 měsíců ode dne vydání, celodenní platnost): 2 000,- Kč
Pololetní karta (6 měsíců ode dne vydání, celodenní platnost): 1 200,- Kč
Čtvrtletní karta (3 měsíce ode dne vydání, celodenní platnost): 800,- Kč
Manipulační poplatek za vydání duplikátu karty : 100,- Kč

S ohledem na zajištění základního cíle, tj. přístupu pacientů k lékařské péči, je při výše uvedené ceně počet všech platných firemních karet současně v oběhu omezen na maximálně třicet karet.

V případě vyššího zájmu než 30 karet nájemců bude poptávka regulována cenou těchto karet.

3) Ceny vjezdových karet zaměstnanců (včetně DPH)

Roční karta (12 měsíců ode dne vydání, celodenní platnost): 1 000,- Kč
Poleletní karta (6 měsíců ode dne vydání, celodenní platnost): 600,- Kč
Čtvrtletní karta (3 měsíce ode dne vydání, celodenní platnost): 300,- Kč
Roční karta noční (12 měsíců ode dne vydání, platnost 17:00-8:30): ..250,- Kč

V případě pobytu v areálu mimo dobu platnosti noční karty bude doba mimo platnost karty zpoplatněna podle ceníku pro návštěvníky.

Manipulační poplatek za vydání duplikátu karty: 100,- Kč

S ohledem na zajištění základního cíle, tj. přístupu pacientů k lékařské péči, je při výše uvedených cenách počet všech celodenních platných karet zaměstnanců současně v oběhu omezen na maximálně 900 ks a počet všech nočních platných karet zaměstnanců současně v oběhu na maximálně 100 ks.

V případě vyššího zájmu než výše uvedené počty zaměstnaneckých karet bude poptávka regulována cenou a podmínkami využívání těchto karet.

Článek 3.

Tento dodatek č. 2 byl vyhotoven ve čtyřech originálech v českém jazyce, z nichž dva výtisky obdrží zadavatel a dva výtisky koncesionář.

Ostatní znění Smlouvy ve znění předcházejících dodatků zůstává beze změn.

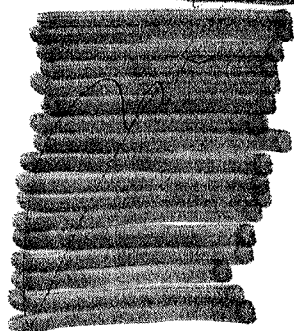
Koncesionář uděluje výslovný souhlas se zveřejněním tohoto dodatku č. 2.

Zadavatel: FAZDLEVNÍ NEMOCNICE
KRAJOPRÁVNÍ STŘEDISKO
BUDBOŘOVA 101, 100 00 PRAHA 10
PEDIATRIE
- 2 -

Koncesionář: 

 11.12.2013

V Praze dne 11.12.2013



224/2013/3

**DODATEK č. 3 ke Koncesní smlouvě, uzavřené dne 23. července 2013, ve znění
dodatku č. 1 ze dne 10. září 2013 a dodatku č. 2 ze dne 11. prosince 2013**

Zadavatel:

Fakultní nemocnice Královské Vinohrady

se sídlem: Praha 10, Šrobárova 1150/50, PSČ 100 34

IČO: 000 64 173

DIČ: CZ00064173

příspěvková organizace v přímé působnosti Ministerstva zdravotnictví ČR

jednající: MUDr. Markem Zemanem, MBA, ředitelem

bankovní spojení: [REDAKCE]

číslo účtu: [REDAKCE]

/dále jen „zadavatel“/

a

Koncesionář:

VINCI Park CZ a.s.

se sídlem: Washingtonova 1599/17, 110 00 Praha 1

IČO: 261 98 631

DIČ: CZ 261 98 631

zapsaný v obchodním rejstříku vedeném MS Praha, oddíl B, vložka 6720

jednající: Ing. Petrem Smékalem, ředitelem a předsedou představenstva

/dále jen „koncesionář“/

tímto uzavírají níže uvedeného dne, měsíce a roku tento

**Dodatek č. 3 ke Koncesní smlouvě uzavřené, dne 23. července 2013, ve znění
dodatku č. 1 ze dne 10. září 2013 a dodatku č. 2 ze dne 11. prosince 2013
(dále jen „Smlouva“)**

1) Příloha č. 4 Smlouvy – Ceník parkovného v areálu FNKV Praha se mění takto:

a) Ceny za pobyt návštěvníků (včetně DPH)

se doplňuje o nový odstavec:

„Vjezd a parkování vozidel přepravujících osoby s průkazy ZTP a ZTP/P řádně označených platným parkovacím průkazem pro osoby ZTP a ZTP/P je umožněn bezplatně. Parkování není časově omezeno.“


- 2) V odstavci „ Zvláštní případy: zrušuje se věta: „Řidiči vozidla přepravující osobu – držitele průkazu ZTP nebo ZTP/P v péči lékařského pracoviště areálu FNKV (na základě potvrzení/šeku FNKV): do 240 minut zdarma, dále dle ceníku návštěvníků“
- 3) Ustanovení 9.6. článku 9. Příjem koncesionáře Smlouvy se odst. písm. f) mění na písm. g) a vkládá se nový odstavec písm. f) tohoto znění: „Pro řidiče vozidel označených platnými parkovacími průkazy osob ZTP a ZTP/P je pobyt v areálu zdarma. V případě, že překročí pobyt v areálu 240 minut, hradí koncesionáři zadavatel pobyt těchto vozidel ve výši spočtené dle doby pobytu nad stanovený limit a platného návštěvníckého ceníku.“
- 4) Tímto dodatkem nejsou dotčeny ostatní ustanovení smlouvy.
- 5) Tento dodatek byl vyhotoven ve čtyřech originálech v českém jazyce, z nichž dva výtisky obdrží zadavatel a dva výtisky koncesionář.
- 6) Tento dodatek je platný a účinný dne podpisem obou smluvních stran.
- 7) Koncesionář uděluje výslovný souhlas se zveřejněním tohoto dodatku.
- 8) Na důkaz souhlasu s tímto obsahem ujednaného dodatku připojují své podpisy statutární orgány smluvních stran


Zadavatel:

Koncesionář:

V Praze dne 28.02.2014

V Praze dne 28.02.2014


.....
Fakultní nemocnice Královské Vinohrady
MUDr. Marek Zeman, MBA, ředitel


.....
VINCI Park CZ a.s.
Ing. Petr Smékal, ředitel a předseda
představenstva

22/4/2014/4

5389/2014

DODATEK č. 4 ke Koncesní smlouvě, uzavřené dne 23. července 2013, ve znění
dodatku č. 1 ze dne 10. září 2013, dodatku č. 2 ze dne 11. prosince 2013
a dodatku č. 3 ze dne 28. února 2014

Zadavatel:

Fakultní nemocnice Královské Vinohrady

se sídlem: Praha 10, Šrobárova 1150/50, PSČ 100 34

IČO: 000 64 173

DIČ: CZ00064173

příspěvková organizace v přímé působnosti Ministerstva zdravotnictví ČR

zastoupena: MUDr. Janem Šturmou, CSc, pověřeným řízením FNKV

bankovní spojení: [REDACTED]

číslo účtu: [REDACTED]

/dále jen „zadavatel“/

a

Koncesionář:

Vinci Park CZ a.s.

se sídlem: Washingtonova 1599/17, 110 00 Praha

IČO: 261 98 631

DIČ: CZ 261 98 631

zapsaná v obchodním rejstříku vedeném MS Praha, oddíl B, vložka 6720

zastoupena: Ing. Petrem Smékalem, ředitelem a předsedou představenstva

bankovní spojení:

číslo účtu:

/dále jen „koncesionář“/

tímto uzavírají níže uvedeného dne, měsíce a roku tento
dodatek č. 4 ke Koncesní smlouvě uzavřené, dne 23. července 2013, ve znění dodatku č.
1 ze dne 10. září 2013, dodatku č. 2 ze dne 11. prosince 2013 a dodatku č. 3 ze dne 28.
února 2014 (dále jen „Smlouva“) v souladu s ustanovením bodu 27. Závěrečná ustan-
vení, odst. 27.3. Smlouvy a po vzájemném projednání:

I.

v bodě 9. Příjem koncesionáře Smlouvy se odstavce 9.5 a 9.7 nahrazují tímto textem:

„9.5. Smluvní strany sjednaly následující podmínky pro pobyt vozidel zaměstnanců FNKV a firem působících v areálu FNKV:

a) Všechny druhy vjezdových karet mají platnost pouze v období, na které byla uhrazena jejich cena. V případě karet, jejichž platnost končí 31. 12., je jejich platnost prodloužena do šestého dne následujícího kalendářního roku. V tomto termínu je držitel karty pro další pokračování platnosti karty povinen uhradit cenu karty na nový kalendářní rok.

b) Vjezdové karty pro zaměstnance FNKV opravňující k vjezdu, pobytu a výjezdu z areálu FNKV. Karty bude vystavovat koncesionář na základě seznamu poskytnutého zadavatelem, který je garantem oprávněnosti k získání karty zaměstnanec. Typy vydávaných karet budou:

- celodenní karty s neomezenou platností pobytu,
- noční karty (platnost v pracovní dny od 17:00 do 8:30 a o sobotách, nedělích a státních svátcích),
- karty předplaceného pobytu.

Cena karet se řídí platným ceníkem.

Cenu karty hradí zaměstnanec koncesionáři a příjem z těchto karet je příjmem koncesionáře.

S ohledem na zajištění základního cíle, tj. přístupu pacientů k lékařské péči, s ohledem na stávající kapacitu parkovacích míst v areálu FNKV je počet všech celodenních platných karet zaměstnanců současně v oběhu omezen na maximálně 900 ks a počet všech nočních platných karet zaměstnanců současně v oběhu na maximálně 100 ks. Dále platí, že zaměstnanecké karty neopravňují k parkování vozidel jejich držitelů na místech vyhrazených pro specifické kategorie vozidel.

c) Vjezdové karty pro firmy působící v areálu FNKV opravňující k vjezdu, pobytu a výjezdu z areálu FNKV. Vjezdové karty firem bude vystavovat koncesionář na základě seznamu poskytnutého zadavatelem, který je garantem oprávněnosti k získání firemní karty. Typy vydávaných karet budou:

- karty s neomezenou platností pobytu,
- karty předplaceného pobytu.

Cena karet se řídí platným ceníkem.

Cenu karty hradí firma koncesionáři a příjem z těchto karet je příjmem koncesionáře.

S ohledem na zajištění základního cíle, tj. přístupu pacientů k lékařské péči, s ohledem na stávající kapacitu parkovacích míst v areálu FNKV je počet všech platných karet firem současně v oběhu omezen na maximálně 30 ks. Dále platí, že firemní karty neopravňují k parkování vozidel jejich držitelů na místech vyhrazených pro specifické kategorie vozidel.

d) VIP karty vydávané koncesionářem zadavateli za účelem zajištění provozu FNKV a opravňující k vjezdu a bezplatnému časově neomezenému pobytu v areálu FNKV.

Počet těchto karet v oběhu je limitován počtem 50 ks. Výdej těchto karet je bezplatný.

9.6. Smluvní strany sjednaly následující zvláštní kategorie vozidel pro vjezd a pobyt v areálu FNKV:

- a) Karty lékařské pohotovosti vydávané koncesionářem zadavateli za účelem zajištění příslužeb/lékařské pohotovosti a opravňující k vjezdu mimo pracovní dny mezi 6:00 h a 16:00 h a bezplatnému pobytu v areálu FNKV časově omezenému do 18:00 h pracovního dne následujícímu po vjezdu. V případě pobytu vozidla v areálu nad rámec doby platnosti karty bude doba mimo platnost karty zpoplatněna podle platného ceníku pro návštěvníky.
Počet těchto karet v oběhu je limitován počtem 30 ks. Cenu těchto karet hradí koncesionáři zadavatel v ceně shodné s cenou celodenních zaměstnaneckých karet.
- b) Vozidla dárců krve darujících krev v zařízeních areálu FNKV: na základě potvrzení příslušné transfúzní stanice v areálu FNKV je pro řidiče těchto vozidel pobyt v areálu zdarma. Pobyt těchto vozidel hradí koncesionáři zadavatel ve výši spočtené dle doby pobytu a platného návštěvníckého ceníku.
- c) Návštěvníci VIP: na základě potvrzení příslušného pracoviště FNKV pro řidiče vozidel zajišťujících VIP návštěvu FNKV je pobyt v areálu zdarma. Pobyt těchto vozidel hradí koncesionáři zadavatel ve výši spočtené dle doby pobytu a platného návštěvníckého ceníku.
- d) Klienti programu Club Care Královské Vinohrady: na základě karty CLUB CARE vydávané FNKV je pro řidiče vozidel přepravujících klienta program CLUB CARE pobyt v areálu zdarma. Pobyt těchto vozidel hradí koncesionáři zadavatel ve výši spočtené dle doby pobytu a platného návštěvníckého ceníku.
- e) Pacientům Radioterapeutické a onkologické kliniky FNKV, kterým je poskytována zdravotní péče – radioterapie, v případě závad ozařovačů bude pacientům vydáno ošetřujícím pracovištěm potvrzení (šek) na prodloužení pobytu vozidla v areálu FNKV zdarma o 3 hodiny. Pobyt těchto vozidel hradí koncesionáři zadavatel ve výši spočtené dle doby pobytu a platného návštěvníckého ceníku.
- f) Pacientům Radioterapeutické a onkologické kliniky FNKV, kterým je poskytována zdravotní péče - chemoterapie, bude poskytována prodloužená doba pobytu vozidla převážejícího pacienta FNKV zdarma. Pacientům bude vydáno ošetřujícím pracovištěm potvrzení (šek) na prodloužení pobytu vozidla v areálu FNKV zdarma o 4 hodiny. Počet těchto potvrzení (šeků) je limitován maximálním počtem 15 ks za týden. Pobyt těchto vozidel hradí koncesionáři zadavatel ve výši spočtené dle doby pobytu a platného návštěvníckého ceníku.
- g) Pacientům Interní hematologické kliniky FNKV bude poskytována prodloužená doba pobytu vozidla převážejícího pacienta FNKV zdarma. Pacientům bude vydáno ošetřujícím pracovištěm potvrzení (šek) na prodloužení pobytu vozidla v areálu FNKV zdarma o 4 hodiny. Počet těchto potvrzení (šeků) je limitován maximálním počtem 20 ks za týden. Pobyt těchto vozidel hradí koncesionáři zadavatel ve výši spočtené dle doby pobytu a platného návštěvníckého ceníku.
- h) Vjezdové karty pro zaměstnance Střední zdravotnické školy v počtu 6 ks jsou vydávány zdarma. Zaměstnanci areálem FNKV pouze projíždějí, na základě služebnosti průjezdu k budově a parkují na vyhrazených místech, která jsou na pozemku, ke kterému má právo hospodaření SZŠ.
- i) Cena za pobyt vozidel zvláštních kategorií v areálu FNKV hrazená zadavatelem koncesionáři (dále "platba za zvláštní kategorie vozidel") bude průběžně evidována koncesionáři.

onářem a za každý kalendářní měsíc koncesionář předloží zadavateli přehled těchto plateb, a to do 10. dne následujícího kalendářního měsíce.

Platba za zvláštní kategorie vozidel je považována za vybraný poplatek za parkování a je tržbou koncesionáře.

Měsíční přehled plateb za zvláštní kategorie bude základem pro měsíční fakturaci vystavovanou koncesionářem zadavateli vždy k 15. dni a splatnou k poslednímu dni měsíce následujícího po měsíci, ke kterému platby náleží.

Zadavatel má právo ve lhůtě 14 dní uplatnit reklamaci fakturované částky a požadovat doložení pobytů zvláštních kategorií vozidel v areálu FNKV. Strany udělují výslovný souhlas k provedení zápočtu mezi platbou za zvláštní kategorie a platbou za užívání.

- 9.7. Koncesionář je v odůvodněných případech oprávněn sjednat se třetími subjekty působícími v areálu FNKV jinou formu úplaty za vjezd do areálu a parkování než uvádí tato Smlouva v souladu s ustanovením 27. 3. této Smlouvy.

II.

v bodě 9. Doručování Smlouvy se odstavce 20.2. nahrazuje tímto textem:

„20.2. Pro účely doručování přehledů tržeb a pro účely zasílání faktur jsou určeny tyto

e-mailové adresy:

na straně zadavatele:

[REDACTED]

na straně koncesionáře:

[REDACTED]

Uvedené informace budou doručovány vždy současně na všechny výše uvedené adresy.“

III.

v bodě 22. Změna počtu parkovacích míst Smlouvy se odstavce 22.6. nahrazuje tímto textem:

„22.6. Smluvní strany potvrzují, že jsou seznámeny s možností výstavby parkovacího domu nebo nových parkovacích ploch v areálu zadavatele v době trvání této smlouvy s tím, že vzniknou nová parkovací místa. Tato nová parkovací místa nejsou součástí této smlouvy. Strany sjednávají, že v takovém případě uzavřou dodatek k této smlouvě, který bude upravovat práva a povinnosti stran a veškeré změny smlouvy s ohledem na možné úpravy parkovacího systému a možné úpravy dopravního provozu a značení v areálu zadavatele po dobu výstavby a po zprovoznění parkovacího domu nebo nových parkovacích ploch.“

IV.

Příloha č. 4 Smlouvy se nahrazuje tímto textem:

„Ceník parkovného v areálu FNKV Praha

1) Ceny za pobyt návštěvníků (včetně DPH)

Pondělí – pátek: 8:00 – 15:00 hodin:	do 30 minut zdarma
	do 60 minut 40,- Kč
	každých dalších započatých 30 minut ... 30,- Kč
Pondělí – pátek: 15:00 – 08:00 hodin:	do 30 minut zdarma
	do 60 minut 20,- Kč
	každých dalších započatých 30 minut ... 15,- Kč
Sobota a neděle: 8:00 – 15:00 hodin:	do 30 minut zdarma
	do 60 minut 20,- Kč
	každých dalších započatých 30 minut ... 15,- Kč
Sobota a neděle: 15:00 – 08:00 hodin:	do 30 minut zdarma
	do 60 minut 20,- Kč
	každých dalších započatých 30 minut ... 15,- Kč

Zvláštní případy:

- Dlouhodobě hospitalizovaní pacienti včetně držitelů průkazu ZTP a ZTP/P na základě potvrzení příslušné kliniky v areálu FNKV: 200,- Kč/den (platí i pro pacienty držitele ZTP a ZTP/P).
- Řidiči vozidla přepravující osobu – držitele parkovacího průkazu ZTP nebo ZTP/P do 1 440 minut (24 hod.) zdarma, následný delší pobyt nad 1 440 min/den (24 hod.) je hrazen držitelem parkovacího průkazu ZTP a ZTP/P dle ceníku návštěvníků. V případě, že pobyt držitele parkovacího průkazu ZTP a ZTP/P překročí 240 minut, hradí koncesionáři zadavatel pobyt těchto vozidel ve výši spočtené dle doby pobytu nad stanovený limit (240 minut) do doby odjezdu (max. 1 440 minut) dle platného návštěvníckého ceníku. To platí i pro držitele průkazu ZTP nebo ZTP/P, který vozidlo sám řídí.

Ztráta vjezdového lístku: jednorázová paušální platba 500,- Kč + cena za prokazatelnou dobu pobytu v areálu dle platného ceníku návštěvníckého parkování

2) Ceny vjezdových karet firem působících v areálu FNKV (včetně DPH)

Roční karta - 10 - 12 měsíců v kalendářním roce, celodenní platnost: 2 000,- Kč
Časová karta - od 1 do 9 měsíců v kalendářním roce, celodenní platnost:	200,- Kč/měsíc
Manipulační poplatek za vydání duplikátu karty : 100,- Kč

S ohledem na zajištění základního cíle, tj. přístupu pacientů k lékařské péči, je při výše uvedené ceně počet všech platných firemních karet současně v oběhu omezen na maximálně třicet karet.

V případě vyššího zájmu než 30 karet nájemců bude poptávka regulována cenou těchto karet.

3) Ceny vjezdových karet zaměstnanců (včetně DPH)

Roční karta - 10 - 12 měsíců v kalendářním roce, celodenní platnost: 1 000,- Kč
Časová karta - od 1 do 9 měsíců v kalendářním roce, celodenní platnost:	100,- Kč/měsíc
Roční karta noční -12 měsíců ode dne vydání, platnost 17:00-8:30 hod:	250,- Kč

V případě pobytu v areálu mimo dobu platnosti noční karty bude doba mimo platnost karty zpoplatněna podle ceníku pro návštěvníky.

Manipulační poplatek za vydání duplikátu karty:

100,- Kč

S ohledem na zajištění základního cíle, tj. přístupu pacientů k lékařské péči, je při výše uvedených cenách počet všech celodenních platných karet zaměstnanců současně v oběhu omezen na maximálně 900 ks a počet všech nočních platných karet zaměstnanců současně v oběhu na maximálně 100 ks.

V případě vyššího zájmu než výše uvedené počty zaměstnaneckých karet bude poptávka regulována cenou a podmínkami využívání těchto karet.“

V. Závěrečná ustanovení

1. Tento dodatek č. 4 byl vyhotoven ve čtyřech originálech v českém jazyce, z nichž dva výtisky obdrží zadavatel a dva výtisky koncesionář.
2. Ostatní ustanovení Smlouvy nejsou tímto dodatkem dotčeny.
3. Koncesionář uděluje výslovný souhlas se zveřejněním tohoto dodatku č. 4.
4. Tento dodatek je platný a účinný ode dne 1. května 2015
5. Na důkaz souhlasu s tímto obsahem ujednaného dodatku připojují své podpisy statutární orgány smluvních stran.

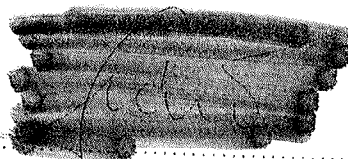
Zadavatel:

Koncesionář:

24. 04. 2015

V Praze dne

V Praze dne 29/4/2015

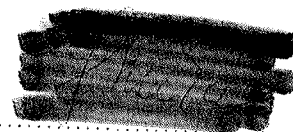


Fakultní nemocnice Královské Vinohrady

MUDr. Jan Šturma, CSc,

pověřený řízením nemocnice

FAKULTNÍ NEMOCNICE
KRÁLOVSKÉ VINOHRADY
ŠROBÁŘOVA 50, 100 84 PRAHA 10
ŘEDITELSTVÍ
- 2 -



VINCI Park CZ a.s.

Ing. Petr Směkal, ředitel a předseda

představenstva

VINCI PARK CZ, a.s.
VINOHRADSKÁ 10, PRAHA 10
100 00 PRAHA 10