

Smlouva o nakládání s odpadem č. 1250/595/3

uzavřená podle ustanovení § 1746 odst. 2 zákona č. 89/2012 Sb., občanský zákoník, ve znění pozdějších předpisů a dle zákona o odpadech, v platném a účinném znění (dále jen „zákon o odpadech“) a (dále jen „smlouva“) níže uvedeného dne mezi:

AVE Ústí nad Labem s.r.o.

se sídlem Neštěmická 779/4, 400 07 Ústí nad Labem

IČO: 61329002 DIČ: CZ61329002

zapsaná v obchodním rejstříku vedeném Krajským soudem v Ústí nad Labem, pod sp. zn. C 7276

číslo bankovního účtu: 

tel.: 475 316 211, 475 316 212, email: ustinadlabem@ave.cz

dále jen jako „zhotovitel“

a

Speciální základní škola a Praktická škola, Ústí nad Labem, Pod Parkem 2788, příspěvková organizace

se sídlem Pod Parkem 2788, Ústí nad Labem 400 11

IČO: 44555091

DIČ: CZ44555091

zapsaná v obchodním rejstříku vedeném soudem v , pod sp. zn.

Kontaktní telefon: 472 772 029, 472 775 371

Kontaktní email:

email pro zasílání elektronické fakturace: info@zakladniskolaspecialni.cz

dále jen jako „objednatel“

Objednatel a zhotovitel dále společně též „strany“ nebo „smluvní strany“ a jednotlivě též „strana“ nebo „smluvní strana“

Přílohy, jež tvoří nedílnou součást této smlouvy:

Příloha č. 1 – Specifikační a výpočtový list

Příloha č. 2 – Seznam svozových míst

Příloha č. 3 – Seznam vlastníků odpadu

Příloha č. 4 – Písemné informace o odpadu

Úvodní ustanovení

1. **Zhotovitel** je osoba oprávněná k převzetí odpadu a oprávněným provozovatelem zařízení určeného pro nakládání s danými druhy a kategoriemi odpadů, a to ve smyslu zákona o odpadech.
2. **Odpad** je movitá věc blíže specifikována v příloze č. 1 této smlouvy. Objednatel odpovídá za správné zařazení odpadu podle druhů a kategorií v souladu s katalogem odpadů.
3. **Svozové místo** je místo dohodnuté smluvními stranami, kde bude připravena sběrná nádoba určená ke svozu odpadu; seznam svozových míst je uveden v příloze č. 2 této smlouvy.
4. **Sběrné nádoby** jsou nádoby, do nichž je soustřeďován odpad. V případě, že je mezi smluvními stranami sjednáno dle podmínek uvedených v této smlouvě (zejména pak čl. VI.), poskytne zhotovitel objednateli sběrné nádoby, jejichž specifikace (typ) a počet bude uveden v příloze č. 1 této smlouvy. V případě, že objednatel poskytne k převzetí odpadu zhotovitelem vlastní sběrné nádoby, je zhotovitel oprávněn schválit typ a velikost takových sběrných nádob před realizací plnění této smlouvy. Zhotovitel si vyhrazuje právo dle své úvahy odmítnout neschválenou sběrnou nádobu objednatele.
5. **Služby A** jsou služby poskytované zhotovitelem objednateli v pravidelných intervalech, a to zejména sběr, svoz a zpracování odpadu soustřeďovaného objednatelům ve sběrných nádobách. Jednotková cena za Služby A je uvedena v příloze č. 1 této smlouvy (dále jen „**Jednotková cena za Služby A**“).
6. **Služby B** jsou služby související s nakládáním s odpady poskytované zhotovitelem objednateli, jako např. doprava apod. Bližší specifikace a Jednotková cena za Služby B jsou uvedeny v příloze č. 1 této smlouvy (dále jen „**Jednotková cena za Služby B**“).
7. **Služby – nakládání s odpadem** jsou služby poskytované zhotovitelem objednateli za zpracování odpadu (tj. využití a/nebo odstranění). Poskytování těchto služeb bude účtováno zhotovitelem objednateli v případě, že služba již není zahrnuta v Jednotkové ceně za Služby A. Jednotková cena za nakládání s odpadem je uvedena v příloze č. 1 této smlouvy (dále jen „**Jednotková cena za nakládání s odpadem**“).
8. **Poskytované služby** jsou ve svém souhrnu Služby A, společně se Službami B a Službami – nakládání s odpadem, které jsou poskytovány zhotovitelem objednateli.

II.

Předmět smlouvy

1. Zhotovitel se touto smlouvou zavazuje přebírat odpady od objednatele, jejichž bližší specifikace je uvedena v příloze č. 1 a s převzatými odpady nakládat v souladu se zákonem o odpadech, tj. zajistit jejich sběr, svoz a zpracování (tj. zajistit Služby A a Služby – nakládání s odpadem), a to za podmínek stanovených touto smlouvou.
2. V případě, že byly sjednány, zhotovitel se touto smlouvou zavazuje poskytnout objednateli rovněž Služby B. Jednotková cena za Služby B bude hrazena objednatelům společně s Jednotkovou cenou za Služby A a Jednotkovou cenou za nakládání s odpadem za poskytování Služeb A a Služeb – nakládání s odpadem.
3. Objednatel se zavazuje sjednaným způsobem předávat odpady zhotoviteli po dobu účinnosti této smlouvy, a za Poskytované služby zhotovitelem dle čl. II odst. 1 této smlouvy, tj. (i) za Služby A zaplatit zhotoviteli Jednotkovou cenu za Služby A a (ii) za Služby – nakládání s odpadem zaplatit zhotoviteli Jednotkovou cenu za nakládání s odpadem sjednanou v příloze č. 1 této smlouvy a za plnění poskytovaná zhotovitelem dle čl. II. odst. 2 této smlouvy, tj. (iii) za Služby B zaplatit zhotoviteli Jednotkovou cenu za Služby B sjednanou v příloze č. 1 této smlouvy (Jednotková cena za Služby A, Jednotková cena za nakládání s odpadem a Jednotková cena za Služby B společně dále též jako „**Cena služeb**“).
4. Smluvní strany se dohodly, že odpad je převzatý zhotovitelem v okamžiku, kdy jej převezme od objednatele přímo zhotovitel nebo třetí osoba, jež je smluvně zajištěná zhotovitelem k převzetí odpadů a jejich přepravě pro zhotovitele (dále jen „**dopravce**“). Zhotovitel si vyhrazuje právo odmítnout převzetí odpadu, pokud v důsledku změny povolení nebo provozního řádu koncových zařízení (tj. zejména skládek), na které je přijímán odpad, nemá nadále povoleno přijímat tento druh odpadu nebo z jiných objektivních důvodů nezávislých na vůli zhotovitele.
5. Okamžikem převzetí odpadu zhotovitelem do zařízení určeného pro nakládání s odpady se vlastníkem odpadu stává zhotovitel ve smyslu ust. § 16 odst. 1 zákona o odpadech a ve vztahu k tomuto odpadu má zhotovitel všechny povinnosti provozovatele zařízení stanovené zákonem o odpadech.
6. Smluvní strany se dohodly na tom, že místem předání a převzetí odpadu, a tedy i místem naložení odpadu je svozové místo uvedené u konkrétního druhu odpadu v příloze č. 2 této smlouvy.

III.

Práva a povinnosti smluvních stran

1. Zhotovitel se zavazuje zajistit sběr odpadu soustředěného ve sběrných nádobách a zajistit jeho svoz ze svozového místa, a to v rozsahu a frekvenci dle přílohy č. 2 této smlouvy.
2. Objednatel je zejména povinen:
 - a) zajistit volný přístup ke sběrným nádobám v době probíhajícího svozu.
 - b) zajistit sjízdnost vozovek a schůdnost přístupových cest vedoucích přímo k jednotlivým sběrným nádobám; s výjimkou pozemních komunikací ve vlastnictví státu, kraje nebo obce.
 - c) zajistit soustředování odpadu do sběrných nádob na svozovém místě a současně zajistit, aby odpad nebyl ukládán mimo sběrné nádoby. V případě, že bude odpad soustředován nebo odložen vedle sběrných nádob, zhotovitel není povinen takový odpad převzít.
 - d) zajistit, aby nedocházelo ke znehodnocování přebíraného odpadu odpadem, na který se nevztahuje tato smlouva.
 - e) vrátit zhotoviteli ve lhůtě 5 dnů ode dne ukončení účinnosti této smlouvy všechny jím pronajaté sběrné nádoby, a to v řádném stavu, odpovídajícím běžnému opotřebení.
 - f) zařazovat odpad podle druhů a kategorií v souladu s katalogem odpadů.
3. Objednatel se zavazuje předat zhotoviteli veškeré údaje, informace a/nebo dokumentaci týkající se odpadů, jejich předání právní předpisy (tj. zejména zákon o odpadech a/nebo podzákonné právní předpisy) pro daný druh předávaných odpadů vyžadují, není-li mezi stranami dohodnuto jinak. Tato dokumentace v podobě písemných informací o odpadu tvoří Přílohu č. 4 – „Písemné informace o odpadu“, která je tak nedílnou součástí této smlouvy.
4. V případě, že je svoz odpadu podmíněn označením sběrné nádoby svozovou známkou, předá zhotovitel objednateli paušální a/nebo jednorázové svozové známky (samolepky). Objednatel je povinen označit sběrné nádoby těmito známkami a pouze takto označené sběrné nádoby slouží k soustředování odpadu objednatelům a svozu odpadů podle této smlouvy.
5. Zhotovitel je oprávněn odmítnout svoz odpadu v případě, že objednatel nesplnil touto smlouvou sjednané povinnosti nebo je objednatel v prodlení s úhradou kterékoliv částky dle této smlouvy.
6. Převzetí odpadu, na který se nevztahuje tato smlouva, může být provedeno pouze na základě operativní objednávky objednatel a/nebo dodatkem k této smlouvě. Objedávka musí být učiněna písemně, musí v ní být uveden druh odpadu, svozové místo a doba trvání, po kterou má být služba zhotovitelem poskytována, přičemž cena takto provedeného plnění bude stanovena dohodou smluvních stran mimo režim této smlouvy.

IV.

Cena plnění a platební podmínky

1. Cena služeb je stanovena dohodou smluvních stran v příloze č. 1, a to bez daně z přidané hodnoty, která bude připočtena v aktuální zákonné výši.
2. Cena služeb bude vyúčtována vždy za fakturační období, které je uvedeno v příloze č. 1 smlouvy. Zhotovitel vystaví daňový doklad (dále jen „**faktura**“) za Poskytované služby a odešle jej objednateli na sjednanou zásilací adresu dle této smlouvy. Faktura je splatná 14. den ode dne jejího vystavení. Zhotovitel je oprávněn vyúčtovat cenu pravidelných a opakujících se služeb před jejich poskytnutím, a to za předpokladu, že rozsah a cena poskytovaných služeb jsou smluvními stranami dohodnuty předem.
3. Zhotovitel je oprávněn objednateli vystavit a doručovat jakoukoliv fakturu podle této smlouvy v elektronické podobě, a to na e-mailovou adresu objednatel uvedenou v této smlouvě. Objednatel uděluje zhotoviteli souhlas k zasílání a používání faktur (daňových dokladů) v elektronické podobě ve smyslu ustanovení § 26 odst. 3 zákona č. 235/2004 Sb., o dani z přidané hodnoty. Elektronická faktura ve smyslu tohoto ustanovení smlouvy bude vyhotovena ve formátu PDF.
4. Všechny platby podle této smlouvy se provádí bezhotovostně na účet zhotovitele nebo v hotovosti. Číslo účtu, měnu platby a variabilní symbol či způsob jeho určení uvede zhotovitel vždy na faktuře. Náklady spojené s úhradou závazků dle této smlouvy (např. bankovní poplatky, poštovní poplatky) nese každá ze smluvních stran sama.

5. Případně-li poslední den splatnosti na den pracovního volna nebo pracovního klidu, pak je dnem splatnosti nejbližší následující pracovní den.
6. Platba objednatele se považuje za uhrazenou, je-li řádně identifikována (označena variabilním symbolem) a připsána v předepsané výši na účet zhotovitele uvedený v záhlaví této smlouvy.
7. Změny bankovních účtů jsou si smluvní strany povinny bez zbytečného odkladu písemně oznámit.
8. Ostatní případné platby podle této smlouvy (např. smluvní pokuty, škody, úroky z prodlení, další náklady, náhrady, odvody a poplatky) jsou splatné na výzvu k jejich úhradě. Platby dle tohoto odstavce je povinen zhotovitel vyúčtovat samostatnou fakturou, popřípadě společně s fakturou vystavenou na Cenu služeb. Společná faktura je splatná 14. den ode dne jejího vystavení.
9. Smluvní strany si sjednávají, že případné neidentifikovatelné platby poskytnuté objednatelem na bankovní účet zhotovitele nebo i přeplatky je zhotovitel oprávněn, dle své úvahy, započíst na příslušenství kterékoli své pohledávky za objednatelem, a poté na jistinu této své pohledávky za objednatelem.
10. Cena služeb dle této smlouvy se zvyšuje:
 - a) při navýšení vstupních nákladů zhotovitele podílejících se na Ceně služeb (tj. zejména při zvýšení nákladů zhotovitele, např. v souvislosti se změnou právním předpisem stanovené výše poplatku za ukládání odpadů na skládky nebo jakéhokoliv jiného poplatku stanoveného v budoucnu); takové zvýšení je vůči objednateli účinné od prvního dne následujícího kalendářního měsíce po měsíci, v němž zhotovitel zvýšení sjednané ceny písemně objednateli oznámil;
 - b) o míru inflace vyjádřenou přírůstkem průměrného ročního indexu spotřebitelských cen podle údajů zveřejněných na internetových stránkách Českého statistického úřadu za předchozí kalendářní rok, přičemž ke zvýšení Ceny služeb o inflaci může dojít každoročně, vždy s účinností od 1. ledna příslušného kalendářního roku následujícího po kalendářním roce, ve kterém nabyla tato smlouva účinnosti. Zhotovitel písemně informuje objednatele o nové výši Ceny služeb. Zhotovitel je oprávněn písemně informovat objednatele o nové výši Ceny služeb společně se zasláním faktury, a to i v elektronické podobě dle článku IV. odst. 3 smlouvy, ve které již bude uvedena nová výše Ceny služeb.

V.

Úrok z prodlení a smluvní pokuty

1. Pro případ prodlení objednatele s úhradou kterékoli splatné peněžité pohledávky zhotovitele podle této smlouvy je objednatel povinen zaplatit zhotoviteli smluvní úrok z prodlení ve výši 0,05 % z dlužné částky za každý i započatý den prodlení.
2. Předá-li objednatel zhotoviteli odpad, který nespĺňuje kvalitativní parametry deklarované v dokladech vystavené dle článku III. odst. 3 této smlouvy, resp. jedná-li se o jiný druh odpadu, než který je uveden v příloze č. 1 této smlouvy, má zhotovitel právo převzetí takového odpadu odmítnout, a to i v případě, že předávaný odpad je nevhodný pouze z části.
3. Zhotovitel je oprávněn uplatnit nárok na zaplacení smluvní pokuty ve výši 300,- Kč, dostane-li se objednatel do prodlení s úhradou jakéhokoliv plnění dle této smlouvy, a to o více než 30 dní ode dne splatnosti daňového dokladu – faktury, kterým bylo toto plnění zhotovitelem u objednatele uplatněno. Tím není dotčeno právo zhotovitele na úrok z prodlení a právo zhotovitele odstoupit od smlouvy dle čl. VII. této smlouvy.
4. Zhotovitel je oprávněn uplatnit nároky na úhradu smluvní pokuty vyplývající z čl. V. odst. 3 této smlouvy, a to i opakovaně.
5. Uplatněním nároku zhotovitele na smluvní pokutu dle čl. V. odst. 3 této smlouvy není dotčeno právo zhotovitele na náhradu škody. Ustanovení § 2050 zákona č. 89/2012 Sb., občanský zákoník, ve znění pozdějších předpisů, se nepoužije.

VI.

Nájem sběrných nádob

1. Zhotovitel se zavazuje přenechat do užívání za úplatu objednateli sběrné nádoby zhotovitele dle specifikace a v počtu uvedeném v příloze č. 2 této smlouvy (dále také jako „**předmět nájmu**“).
2. Objednatel prohlašuje, že se seznámil se stavem předmětu nájmu a neshledal žádné faktické či právní vady, které by bránily jeho užívání k účelům touto smlouvou sledovaných a v tomto stavu a za podmínek dále v této smlouvě stanovených jej do nájmu přijímá.

3. Cena za nájem předmětu nájmu dle této smlouvy je stanovena jako část Jednotkové ceny za Služby B v příloze č. 1, a to bez daně z přidané hodnoty. Pokud cena nájmu není uvedena jako část Jednotkové ceny za Služby B platí, že cena nájmu sběrných nádob je již zahrnuta v Jednotkové ceně za Služby A.
4. Objednatel je povinen předmět nájmu:
 - a) užívat ve shodě s účelem smlouvy, hospodárně a účelně;
 - b) chránit před poškozením, ztrátou nebo zničením;
 - c) vrátit zhotoviteli bez zbytečného odkladu v případě, že jej nepotřebuje pro plnění účelu smlouvy nebo je řádně nevyužívá;
 - d) užívat při dodržování všech požárních, bezpečnostních, hygienických a dalších předpisů, které se vztahují k jeho činnosti;
 - e) předložit zhotoviteli na jeho žádost ke kontrole, a to nejpozději do 3 dnů od doručení takové žádosti objednateli;
 - f) řádně užívat, jinak nese odpovědnost za škody na majetku způsobené neodborným zacházením a provozními událostmi.
5. Zhotovitel:
 - a) je povinen ke dni účinnosti této smlouvy předat objednateli předmět nájmu, pokud se strany nedomluví jinak;
 - b) je oprávněn žádat vrácení předmětu nájmu, neužívá-li objednatel předmět nájmu řádně, případně je užívá v rozporu s účelem, ke kterému má sloužit;
 - c) je oprávněn odebrat objednateli předmět nájmu v případě, že objednatel nesplnil touto smlouvou sjednané povinnosti nebo je objednatel v prodlení s úhradou kterékoliv částky dle této smlouvy.
6. Pokud nájem předmětu nájmu není součástí zhotovitelem Poskytovaných služeb, tento článek VI. se nepoužije.

VII.

Doba trvání smlouvy a její zánik

1. Smlouva se uzavírá na dobu neurčitou. Smlouva nabývá platnosti dnem podpisu smlouvy oběma smluvními stranami a účinnosti dnem nabytí účinnosti zákona o odpadech, který zruší a zcela nahradí zákon č. 185/2001 Sb., o odpadech.
2. Obě smluvní strany jsou oprávněny smlouvu vypovědět s výpovědní dobou 3 měsíce. Zhotovitel je oprávněn vypovědět tuto smlouvu s výpovědní dobou jeden měsíc v případě, že dojde ke změně podmínek pro přijímání odpadu do koncového zařízení, či nastanou-li jiné důležité provozní důvody na straně zhotovitele. Výpovědní doba počíná běžet prvního dne měsíce následujícího po měsíci, v němž druhá smluvní strana obdrží písemnou výpověď řádně doručenou na její adresu uvedenou v záhlaví této smlouvy.
3. Smluvní strany se dohodly, že dosavadní závazky z uzavřených smluv se stejným nebo obdobným plněním se podle § 1902 zákona č. 89/2012 Sb., občanský zákoník, ve znění pozdějších předpisů, zcela ruší a nahrazují se touto smlouvou. Výjimku tvoří závazky, které vznikly z důvodu porušení povinnosti z uzavřených dosavadních smluv mezi smluvními stranami, např. smluvní pokuta.
4. Zhotovitel má právo od této smlouvy odstoupit,
 - (i) v případě podstatného porušení smlouvy objednatelem, tj. zejména dostane-li se objednatel do prodlení s úhradou úplaty za poskytnutá plnění na základě daňového dokladu – faktury o více než třicet (30) dnů ode dne splatnosti daňového dokladu;
 - (ii) v případě podstatné změny okolností, ke které dojde po uzavření této smlouvy, tj. zejména, kdy u zhotovitele dojde ke zvýšení nákladů na poskytované služby (např. v souvislosti se změnou právním předpisem stanovené výše poplatku za ukládání odpadů na skládku nebo jakéhokoliv jiného poplatku stanoveného právním předpisem v budoucnu), v důsledku čehož zhotovitel v souladu s touto smlouvou zvýší cenu poskytovaných služeb a objednatel bude rozporovat nebo zpochybňovat oprávněnost takového zvýšení ceny;
 - (iii) v případě, že zhotovitel pozbyde příslušné oprávnění či povolení nezbytné k provozu zařízení, ve kterém nakládá s odpady uvedenými v této smlouvě nebo pozbyde příslušné oprávnění či povolení nezbytné k nakládání s jednotlivými druhy odpadů, které jsou uvedeny v této smlouvě; nebo
 - (iv) v případě, že byl prohlášen úpadek objednatele.
5. Oznámení o odstoupení doručí zhotovitel na adresu objednatele uvedenou v záhlaví této smlouvy. Účinky odstoupení nastávají ke dni, kdy objednatel obdrží písemné oznámení o odstoupení od smlouvy. Odstoupení od této smlouvy má účinky jen do budoucna. V případě odstoupení některé strany od této smlouvy nejsou strany povinny si vrátit plnění, která si na základě této smlouvy doposud poskytly, a zůstávají zachovány veškeré nároky

které stranám z této smlouvy a v souvislosti s ní vznikly do doby odstoupení od ní. V případě odstoupení od této smlouvy se obě smluvní strany zavazují vypořádat své finanční poměry založené touto smlouvou nejpozději do 1 měsíce ode dne doručení oznámení o odstoupení od této smlouvy.

VIII. Prorogace

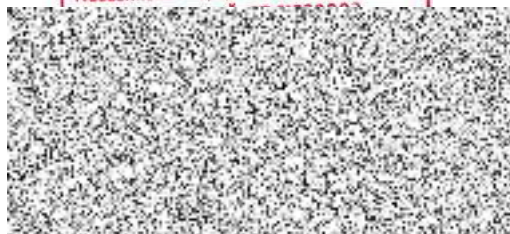
1. Strany se dohodly, že v případě jakýchkoliv sporů dle této smlouvy, je místně příslušný Obvodní soud pro Prahu 10, případně Městský soud v Praze.

IX. Závěrečná ustanovení

1. Práva a povinnosti smluvních stran touto smlouvou neupravená se řídí zákonem o odpadech, ve znění pozdějších předpisů a zákonem č. 89/2012 Sb., občanský zákoník, ve znění pozdějších předpisů.
2. Každá ze smluvních stran bude v roli správce zpracovávat osobní údaje fyzických osob vystupujících na straně druhé smluvní strany jakožto subjektů údajů, a to pro účely související s uzavíráním a plněním této smlouvy, ochrany jejich právních nároků a plnění právních povinností. Každá ze smluvních stran informuje své případné zaměstnance a další subjekty údajů o zpracování jejich osobních údajů druhou smluvní stranou. Informace o zpracování osobních údajů ze strany zhotovitele jsou dostupné na adrese <http://www.ave.cz/cs/ochrana-udaju>.
3. Veškeré změny smluvních ujednání této smlouvy je možné činit jen po vzájemné dohodě smluvních stran, a to v podobě nové písemné smlouvy, jež v plném rozsahu nahradí tuto smlouvu a bude představovat úplnou dohodu smluvních stran na předmětu plnění.
4. Případná nicotnost, neplatnost, neúčinnost či nevymahatelnost některých ustanovení této smlouvy nemá vliv na existenci, platnost, účinnost či vymahatelnost ostatních ustanovení této smlouvy. Smluvní strany se zavazují nahradit neplatné, neúčinné nebo nevymahatelné ustanovení této smlouvy ustanovením platným, účinným a vymahatelným, které bude nejvíce odpovídat smyslu a účelu původního ustanovení smlouvy.
5. Strany sjednávají, že v rámci smluvního vztahu založeného touto smlouvou mají ustanovení zákona, jež nemají donucující účinky, přednost před obchodními zvyklostmi. Ustanovení § 558 odst. 2, věty druhé zákona č. 89/2012 Sb., občanského zákoníku, ve znění pozdějších předpisů, se nepoužije.
6. Tato smlouva je vyhotovena ve 2 shodných vyhotoveních.
7. Pro vyloučení pochybností se uvádí, že žádný závazek z této smlouvy není fixním závazkem podle § 1980 zákona č. 89/2012 Sb., občanský zákoník, ve znění pozdějších předpisů.

V Ústí nad Labem dne 13.02.2021

v Ústí nad Labem, dne 19.02.2021



AVE Ústí nad Labem s.r.o.

referentky zákaznického centra
zhotovitel

Speciální základní škola a Praktická škola,
Pod Parkem 2788, Ústí nad Labem, p.o.

objednatel

Příloha č. 1 ke smlouvě o nakládání s odpadem č. 1250/595/3

Specifikační a výpočtový list

Služby A	Množství/MJ	Jednotková cena za Služby A (v CZK bez DPH) ¹⁾	Interní číslo smlouvy
papír 1100 L svoz 1 x měsíčně (12/rok)	1 JV	2,394.00	1250/595/3
plasty 1100 L svoz 1 x měsíčně (12/rok)	1 JV	6,671.00	1250/595/3

Služby B	Množství/MJ/ Počet	Jednotková cena za Služby B (v CZK bez DPH)	Interní číslo smlouvy
-----------------	-------------------------------	--------------------------------------------------------	------------------------------

Služby – nakládání s odpadem	Množství/MJ	Jednotková cena za nakládání s odpadem (v CZK bez DPH)	Interní číslo smlouvy
200301 Směsný komunální odpad	1T	-	
150101 Papír	1T	-	
150102 Plasty	1T	-	
150107 Sklo	1T	-	

¹⁾ **Objednatel bere na vědomí, že Jednotková cena za Služby A je uvedena jako cena za 1 rok poskytování služby zhotovitelem za jednu jednotku výkonu (JV), přičemž částka uvedená na faktuře bude odpovídat násobku poměrné výše Jednotkové ceny za Služby A dle fakturačního období a skutečnému počtu jednotek výkonu.**

Fakturační období: 1x čtvrtletí

Příloha č. 2 ke smlouvě o nakládání s odpadem č. 1250/595/3

Seznam svozových míst										
Svozové místo pravidelného svozu odpadu	Číslo popisné	Číslo orientační	Číslo dodat.	Počet nádob ke svozu	Typ nádob ke svozu	Nádoba v nájmu	Roční přepočít svozu	Sezóna svozu	Kód odpadu	Interní číslo smlouvy/objednávky
Ústí nad Labem Severní Terasa, Pod Parkem	2788	2		1	papír 1100 L	ANO	12	01.01.2021-	150101	1250/595/3
Ústí nad Labem Severní Terasa, Pod Parkem	2788	2		1	plasty 1100 L	ANO	12	01.01.2021-	150102	1250/595/3

Příloha č. 3 ke smlouvě o nakládání s odpadem č. 1250/595/3

Seznam původců

Interní číslo smlouvy	IČO	Název	Ulice	Č. p.	Č. o.	Č. dodat.	Město	Místní část	PSC	IČP	IIČP	IČZ
1250/595/3	44555091	Speciální základní škola a Praktická škola, Ústí nad	Pod Parkem	2788	2		Ústí nad Labem	Severní Terasa	400 11		1	

Písemné informace o odpadu

v případě jednorázové nebo první z řady dodávek



ID partnera (sídlo)

Obchodní firma /název/
jméno a příjmení: **Speciální základní škola a Praktická škola, Ústí nad
Labem, Pod Parkem 2788, příspěvková organizace**

Adresa: **Pod Parkem 2788
400 11 Ústí nad Labem**

IČ: **44555091**

ZÚJ: **0**

ID dodavatele (místo vzniku odpadu)

Název: **Speciální základní škola, Mateřská škola
ola Ústí nad Labem**

Adresa: **Pod Parkem 2788
400 11 Ústí nad Labem**

IČ: **44555091**

ZÚJ: **501298**

IČZ/IČP/IČOB/

1

ORP* (činnost)

* Uveďte příslušnou identifikaci daného dodavatele: **IČZ** - Identifikační číslo zařízení nebo **IČP** - identifikační číslo provozovny podle živnostenského zákona, pokud odpad pochází z provozovny, která nemá IČP přiděleno, nutno vyplnit číslo vlastní nebo **IČOB** - Identifikační číslo obchodníka. Činnost mimo pevnou provozovnu se eviduje na **ORP/SOP**, kde se činnost provádí.

Katalogové číslo a kategorie odpadu:

150102

0

Název druhu odpadu:

Plastové obaly

Výčet nebezpečných vlastností:

- | | | | |
|----------------------------------------|-----------------------------------------------|---------------------------------------------|------------------------------------------------------|
| <input type="checkbox"/> HP1 Výbušný | <input type="checkbox"/> HP5 Toxický (orgány) | <input type="checkbox"/> HP9 Infekční | <input type="checkbox"/> HP13 Senzibilující |
| <input type="checkbox"/> HP2 Oxidující | <input type="checkbox"/> HP6 Akutně toxický | <input type="checkbox"/> HP10 Teratogenní | <input type="checkbox"/> HP14 Ekotoxický |
| <input type="checkbox"/> HP3 Hořlavý | <input type="checkbox"/> HP7 Karcinogenní | <input type="checkbox"/> HP11 Mutagenní | <input type="checkbox"/> HP15 Následně
nebezpečný |
| <input type="checkbox"/> HP4 Dráždivý | <input type="checkbox"/> HP8 Žiravé | <input type="checkbox"/> HP12 Uvolňuje plyn | |

Další informace, jsou-li požadovány:

Protokol o výsledcích zkoušek:

Čestně prohlašuji, že:

- ▶ všechny informace uvedené v tomto dokumentu jsou pravdivé a úplné.
- ▶ s odpadem nelze nakládat jiným způsobem v souladu s hierarchií způsobů nakládání s odpady podle platné legislativy
- ▶ biologicky rozložitelný podíl komunálního odpadu nepřesahuje 50%
- ▶ směsný komunální odpad byl vytříděn o nebezpečné a využitelné složky a k

Datum:

Jméno a příjmení osoby odpovědné za informace v PIO:

Mgr. Martina Brhelová

Podpis:

Razítko (dodavatele):

Písenné informace o odpadu
v případě jednorázové nebo první z řady dodávek



ID partnera (sídlo)

Obchodní firma /název/
jméno a příjmení: **Speciální základní škola a Praktická škola, Ústí nad
Labem, Pod Parkem 2788, příspěvková organizace**

Adresa: **Pod Parkem 2788
400 11 Ústí nad Labem**

IČ: **44555091**

ZÚJ: **0**

ID dodavatele (místo vzniku odpadu)

Název: **Speciální základní škola, Mateřská škola
ola Ústí nad Labem**

Adresa: **Pod Parkem 2788
400 11 Ústí nad Labem**

IČ: **44555091**

ZÚJ: **501298**

IČZ/IČP/IČOB/

1

ORP* (činnost)

* Uveďte příslušnou identifikaci daného dodavatele: **IČZ** - Identifikační číslo zařízení nebo **IČP** - identifikační číslo provozovny podle živnostenského zákona, pokud odpad pochází z provozovny, která nemá IČP přiděleno, nutno vyplnit číslo vlastní nebo **IČOB** - Identifikační číslo obchodníka. Činnost mimo pevnou provozovnu se eviduje na **ORP/SOP**, kde se činnost provádí.

Katalogové číslo a kategorie odpadu:

150101

O

Název druhu odpadu:

Papírové a lepenkové obaly

Výčet nebezpečných vlastností:

- | | | | |
|----------------------------------------|-----------------------------------------------|---------------------------------------------|------------------------------------------------------|
| <input type="checkbox"/> HP1 Výbušný | <input type="checkbox"/> HP5 Toxický (orgány) | <input type="checkbox"/> HP9 Infekční | <input type="checkbox"/> HP13 Senzibilující |
| <input type="checkbox"/> HP2 Oxidující | <input type="checkbox"/> HP6 Akutně toxický | <input type="checkbox"/> HP10 Teratogenní | <input type="checkbox"/> HP14 Ekotoxický |
| <input type="checkbox"/> HP3 Hořlavý | <input type="checkbox"/> HP7 Karcinogenní | <input type="checkbox"/> HP11 Mutagenní | <input type="checkbox"/> HP15 Následně
nebezpečný |
| <input type="checkbox"/> HP4 Dráždivý | <input type="checkbox"/> HP8 Žiravé | <input type="checkbox"/> HP12 Uvolňuje plyn | |

Další informace, jsou-li požadovány:

Protokol o výsledcích zkoušek:

Čestně prohlašuji, že:

- ▶ všechny informace uvedené v tomto dokumentu jsou pravdivé a úplné.
- ▶ s odpadem nelze nakládat jiným způsobem v souladu s hierarchií způsobů nakládání s odpady podle platné legislativy
- ▶ biologicky rozložitelný podíl komunálního odpadu nepřesahuje 50%
- ▶ směsný komunální odpad byl vytříděn o nebezpečné a využitelné složky a k

Datum:

Jméno a příjmení osoby odpovědné za informace v PIO:

Mgr. Martina Brhelová

Podpis:

Razítko (dodavatele):