



7160/CJH/2016-CJHM

Č.j.: UZSVM/CJH/7188/2016-CJHM

Krajské ředitelství policie Jihočeského kraje

se sídlem Lannova tř. 193/26, České Budějovice 6, 370 01 České Budějovice,

za které právně jedná **plk. Mgr. Bc. Luděk Procházka**, ředitel Krajského ředitelství policie Jihočeského kraje

IČO: 75151511

(dále jen „předávající“)

a

Úřad pro zastupování státu ve věcech majetkových

se sídlem Rašínovo nábřeží 390/42, 128 00 Praha 2 – Nové Město,

za který právně jedná **Mgr. Pavel Bednařík**, ředitel Územního pracoviště České Budějovice,

Prokišova 5, 371 03 České Budějovice, pověřený k podpisu Příkazem č. 6/2014, v platném znění

IČO: 69797111

(dále jen „přejímající“)

uzavírají podle ustanovení § 19 odst. 1 a § 19b zákona č. 219/2000 Sb., o majetku České republiky a jejím vystupování v právních vztazích, ve znění pozdějších předpisů (dále jen „ZMS“) a ustanovení § 14 vyhlášky Ministerstva financí č. 62/2001 Sb., o hospodaření organizačních složek státu a státních organizací s majetkem státu, ve znění pozdějších předpisů, tento

Z Á P I S

o předání majetku a o změně příslušnosti hospodařit s majetkem státu č. B/495/CJHM/2016

Čl. I

Česká republika je na základě nabývacích titulů uvedených v Příloze č. 1 bod 1 tohoto zápisu vlastníkem níže uvedeného majetku a předávající je příslušný hospodařit s tímto majetkem podle ustanovení § 9 ZMS:

- **pozemek parcela č. 1739/20** o výměře 1447 m², ostatní plocha, jiná plocha, způsob ochrany: chráněná krajinná oblast – II.-IV. zóna,
- **pozemek parcela č. 1739/62** o výměře 125 m², trvalý travní porost, způsob ochrany: chráněná krajinná oblast – II.-IV. zóna, zemědělský půdní fond,

zapsaným na listu vlastnictví č. 319 pro katastrální území **Suchdol nad Lužnicí**, obec Suchdol nad Lužnicí, v katastru nemovitostí vedeném Katastrálním úřadem pro Jihočeský kraj, Katastrálním pracovištěm Jindřichův Hradec.

Čl. II.

1. Předávající majetek dle čl. II. odst. 2. tohoto zápisu nepotřebuje k plnění svých úkolů a rozhodl o jeho trvalé nepotřebnosti rozhodnutím ze dne 13. 9. 2016. Z tohoto důvodu předává přejímajícímu příslušnost hospodařit s majetkem ve smyslu ustanovení § 19b ZMS.

2. Předávající předává přejímajícímu **části pozemků dle čl. I. tohoto zápisu označené geometrickým plánem č. 2093-39 Fi/2016**, vyhotoveném Zdeňkem Ficalem, B. Němcové 432, Suchdol nad Lužnicí, ověřeném úředně oprávněným zeměměřickým inženýrem Ing. Jiřím Hruškou dne 14. 6. 2016 pod č. 177/2016, odsouhlaseném KÚ pro Jihočeský kraj, KP Jindřichův Hradec, Ing. Martinou Štiplovou dne 21. 7. 2016 pod č. PGP-913/2016-303, **jako parcela č. 1739/62 trvalý travní porost o výměře 116 m² a parcela č. 1739/70 ostatní plocha – jiná plocha o výměře 780 m² (dále jen „majetek“). S rozdělením vyslovil souhlas místně příslušný stavební úřad – Městský úřad Suchdol nad Lužnicí, dne 7. 10. 2016 pod č. j. 2663/2016/MěÚSu. Shora uvedený geometrický plán (Příloha č. 2) a souhlas stavebního úřadu MěÚ Suchdol nad Lužnicí (Příloha č. 3) jsou nedílnou součástí této smlouvy.**
3. Hodnota nově vzniklých pozemků dle výše uvedeného geometrického plánu činí celkem 6.641,70 Kč. Hodnota pozemků jednotlivě: dle GP p. č. 1739/62 trvalý travní porost o výměře 116 m² je evidován v hodnotě 4.301,70 Kč a dle GP p. č. 1739/70 ostatní plocha – jiná plocha o výměře 780 m² je evidován v hodnotě 2.340,- Kč.
4. Předáním majetku se současně mění příslušnost hospodařit s uvedeným majetkem a příslušným hospodařit s tímto majetkem se stává přejímající. Změna příslušnosti hospodařit s tímto majetkem nastává dnem podání návrhu na zápis změny příslušnosti hospodařit ve prospěch přejímajícího u příslušného katastrálního úřadu.

Čl. III.

Majetek uvedený v čl. II. odst. 2. tohoto zápisu ve smyslu ustanovení § 19b ZMS přebírá přejímající bezúplatně.

Čl. IV.

Předávající nepředává přejímajícímu žádnou stavebně technickou dokumentaci k převáděnému majetku.

Předávající prohlašuje, že ohledně převáděného majetku není vedeno žádné soudní řízení.

Předávající prohlašuje, že ohledně převáděného majetku není vedeno žádné správní řízení.

Předávající prohlašuje, že ohledně převáděného majetku není uzavřena žádná smlouva o nájmu ani smlouva o pachtu.

Předávající prohlašuje, že převáděný majetek je zatížen těmito věcnými právy a současně je zatížen (příp. bude zatížen) vedením těchto inženýrských sítí:

- 1.) věcné břemeno vedení zřízení a provozování, oprav a údržby plynárenského zařízení a věcné břemeno chůze a jízdy v rozsahu dle geometrického plánu č. 1062-40/2000,
 - listina: smlouva o zřízení věcného břemene – úplatná 202.111/2002 ze dne 7. 7. 2003, právní účinky vkladu práva ke dni 1. 3. 2004, souhlasné prohlášení o přechodu práva podle § 151p ObčZ ze dne 2. 7. 2008,
 - oprávnění pro: GasNet, s.r.o., IČO: 27295567, Klíšská 940/96, Klíše, 400 01 Ústí nad Labem,
 - povinnost k: pozemek parcela č. 1739/20 v k. ú. Suchdol nad Lužnicí,
- 2.) věcné břemeno vedení středotlakého plynovodu a umožnění vstupu a vjezdu na pozemek p. č. 1739/62 v k. ú. Suchdol nad Lužnicí v souvislosti se zřizováním, provozem, opravami a údržbou plynovodu na části pozemku p. č. 1739/62 vyznačené v geometrickém plánu č. 1062-40/2000,
 - listina: smlouva o zřízení věcného břemene – úplatná č. 202.3-1/PO/2001 ze dne 19. 12. 2001, právní účinky vkladu práva ke dni 11. 1. 2002,

- oprávnění pro: pozemek p. č. 510/7 v k. ú. Tuš' (součástí pozemku je stavba bez čp / če),
 - povinnost k: pozemek parcela č. 1739/62 v k. ú. Suchdol nad Lužnicí,
- 3.) věcné břemeno zřízení a provozování vedení distribuční soustavy – kabelové vedení NN dle geometrického plánu č. 2022-861/2014,
- listina: smlouva o zřízení věcného břemene – úplatná č. JH-014330029458/004 ze dne 6. 3. 2015, právní účinky zápisu ke dni 7. 4. 2015,
 - oprávnění pro: E.ON Distribuce, a.s., IČO: 28085400, F. A. Gerstnera 2151/6, České Budějovice 7, 370 01 České Budějovice,
 - povinnost k: pozemek parcela č. 1739/20 v k. ú. Suchdol nad Lužnicí,
- 4.) budoucí věcné břemeno spočívající v oprávnění umístění vodovodního řadu, jeho provozu, údržby a opravách, na pozemku p. č. 1739/20 v k. ú. Suchdol nad Lužnicí, v rozsahu dle situačního plánu, který je nedílnou součástí smlouvy:
- listina: smlouva o smlouvě budoucí o zřízení věcného břemene (§ 1785 a § 1257 Občanský zákoník) ze dne 7. 1. 2016,
 - budoucí oprávněný: Město Suchdol nad Lužnicí, IČO: 00247561
 - budoucí povinnost k: pozemek parcela č. 1739/20 v k. ú. Suchdol nad Lužnicí.

Předávající prohlašuje, že ohledně převáděného majetku nebyl uplatněn žádný restituční nárok.

Převáděný majetek podléhá zvláštní územní ochraně z hlediska ochrany přírody dle zákona č. 114/1992 Sb., o ochraně přírody a krajiny v platném znění (pozemky součástí velkoplošného zvláště chráněného území). Předávající prohlašuje, že převáděný majetek nepodléhá žádnému jinému zvláštnímu zákonnému režimu.

Předávající prohlašuje, že převáděný majetek není zatížen ekologickou zátěží.

Předávající prohlašuje, že k převáděnému majetku nevznikly žádné pohledávky a přejímající žádné nepřebírá.

Předávající prohlašuje, že na předávaném majetku nevážnou žádné další právní ani jiné vady, že na tento majetek nebyl zpracován privatizační projekt a není určen k privatizaci a že předal přejímajícímu veškerou dokumentaci, která s předávaným majetkem souvisí.

Čl. V.

V souvislosti s předávaným majetkem nepřevádí předávající přejímajícímu finanční prostředky a prohlašuje, že žádné finanční prostředky nemá k předávanému majetku ve svém rozpočtu výdajů alokovány. Tato skutečnost je potvrzena oboustranným podpisem tohoto zápisu a protokolu o vzájemném přesunu rozpočtových prostředků určených na výdaje.

Čl. VI.

1. Tento zápis je vyhotoven ve třech stejnopisech, z nichž jeden je určen pro předávajícího, jeden pro přejímajícího a jeden pro příslušný katastrální úřad.
2. Předávající a přejímající se dohodli, že návrh na zápis změny příslušnosti hospodařit podle tohoto zápisu podá u katastrálního úřadu přejímající.
3. Fyzické předání a převzetí nemovitých věcí uvedených v čl. II. odst. 2. se uskuteční do 30-ti dnů ode dne oboustranného podpisu tohoto zápisu.

4. O předání a převzetí bude mezi přejímajícím a předávajícím vyhotoven písemný protokol. Přílohou tohoto zápisu je veškerá dokumentace k převáděnému majetku, kterou předávající předává a přejímající přebírá.

V Českých Budějovicích dne **30 -01- 2017** V Českých Budějovicích dne **28 -12- 2016**

.....
plk. Mgr. E. Procházka

ředitel úřadu

(předávající)



ÚŘAD PRO ZASTUPOVÁNÍ STÁTU
VE VĚCÍCH MAJETKOVÝCH



ředitel územního pracoviště České Budějovice
ÚŘAD PRO ZASTUPOVÁNÍ STÁTU VE VĚCÍCH MAJETKOVÝCH

(přejímající)

Přílohy

Příloha č. 1 – předávané dokumenty

Příloha č. 2 – geometrický plán č. 2093-39 Fi/2016

Příloha č. 3 – souhlas MěÚ Suchdol nad Lužnicí – stavební úřad – č. j. 2663/2016/MěÚSu ze dne 7. 10. 2016 – souhlas s dělením pozemků



7160/CJH/2016-CJHM
Č.j.: UZSVM/CJH/7188/2016-CJHM

Příloha č. 1 k Zápisu
o předání majetku a o změně příslušnosti hospodařit s majetkem státu
č. B/495/CJHM/2016

Předávající předává a přejímající přebírá níže uvedené dokumenty:

1. Nabývací tituly

- kupní smlouva ze dne 23. 6. 1976, vč. geometrického plánu č. 761-108-76 z r. 1976,
- kupní smlouva ze dne 24. 10. 1979, vč. geometrického plánu č. 92080-87-79 z r. 1979,
- kupní smlouva ze dne 22. 3. 1980,
- kupní smlouva ze dne 23. 3. 1977,
- smlouva směnná č. V-CZ 0313 1468-01/2010 ze dne 22. 7. 2010, vč. geometrického plánu č. 1583-104 Fi /2009 z r. 2009 (současně se jedná o dokument prokazující příslušnost předávajícího hospodařit s majetkem)

2. Dokumenty prokazující příslušnost předávajícího hospodařit s majetkem

- hospodářská smlouva o převodu správy národního majetku č. 79/12/79 ze dne 18. 12. 1979,
- hospodářská smlouva o převodu správy národního majetku č. 10/201/80 ze dne 3. 4. 1980, vč. geometrického plánu č. 92080-87-79 z r. 1979,
- hospodářská smlouva o převodu správy národního majetku č. KS-64/II-32-84 ze dne 19. 9. 1984, vč. geometrického plánu č. 92084-559-84 z r. 1985,
- opatření MV-88237-2/OSM-2008 ze dne 16. 12. 2008 o určení nemovitého majetku organizační složky státu Krajské ředitelství policie Jihočeského kraje

3. Stavebně technická dokumentace

- Nepředává se.

4. Dokumenty k soudním řízením

- Nepředávají se.

5. Dokumenty ke správním řízením

- Nepředávají se.

6. Dokumenty k nájemním a pachtovním smlouvám

- Nepředávají se.

7. Dokumenty k zatížení nemovité věci věcným právem

- smlouva o zřízení věcného břemene 202.111/2002 ze dne 7. 7. 2003,
- ohlášení přechodu věcných břemen č.j. Z-424, 1241, 1243/2008-333 ze dne 2. 7. 2008,
- smlouva o zřízení věcného břemene č. 202.3-1/PO/2001 ze dne 19. 12. 2001, vč. geometrického plánu č. 1062-40/2000 z r. 2000,
- smlouva o zřízení věcného břemene č.: JH-014330029458/004 ze dne 6. 3. 2015, vč. geometrického plánu č. 2022-861/2014 z r. 2014,

- smlouva o smlouvě budoucí o zřízení věcného břemene (§ 1785 a § 1257 Občanský zákoník) ze dne 7. 1. 2016

8. Dokumenty k užívání předávaného majetku bez právního důvodu

- Nepředávají se.

9. Dokumenty k uplatněným restitučním nárokům

- Nepředávají se.

10. Dokumenty ke zvláštnímu režimu nakládání s předávaným majetkem

- Nepředávají se.

11. Dokumenty k zatížení nemovité věci vedením inženýrských sítí

- viz. bod 7. této Přílohy č. 1

12. Dokumenty k ekologické zátěži na předávaném majetku

- Nepředávají se.

13. Ostatní dokumenty související s předávaným majetkem

- rozhodnutí o nepotřebnosti nemovitého majetku státu pro organizační složky státu Krajské ředitelství policie Jihočeského kraje číslo V-CZ 0313 1468 ze dne 13. 9. 2016, č. j. KRPC-144853-2/ČJ-2016-0200MN,
- prohlášení o provedení vnitroresortní nabídky nepotřebného majetku č.j. MV-134467-3/OSM ze dne 1. 11. 2016,
- výpis z pozemkové knihy – knihovní vložka č. 71 pro k. ú. Suchdol nad Lužnicí,
- výpis z pozemkové knihy – knihovní vložka č. 72 pro k. ú. Suchdol nad Lužnicí,
- výpis z pozemkové knihy – knihovní vložka č. 358 pro k. ú. Suchdol nad Lužnicí,
- kupní smlouva č. j. HČ-397/31-89 ze dne 13. 9. 1989, vč. geometrického plánu č. 038920-421 z r. 1989,
- sdělení OÚ Suchdol nad Lužnicí č.j. vý.: 5438/98 H. ze dne 8. 12. 1998 k prodeji pozemků v k. ú. Suchdol nad Lužnicí,
- žádost Města Suchdol nad Lužnicí o odprodej pozemků č.j.: MěU Su 2248/2016 OMI ze dne 23. 8. 2016
- geometrický plán č. 2093-39 Fi/2016 z r. 2016 (ve čtyřech vyhotoveních),
- souhlas MěÚ Suchdol nad Lužnicí, stavební úřad, č.j. 2663/2016/MěÚSu ze dne 7. 10. 2016 s dělením pozemků,
- odpověď na žádost Města Suchdol nad Lužnicí č. j. KRPC-144853-5/2016-0200MN ze dne 19. 9. 2016,
- koordinační situace M 1:500 Suchdol nad Lužnicí,
- výpis EKIS – SAP R3

30 -01- 2017

V Českých Budějovicích dne

V Českých Budějovicích dne 28 -12- 2016

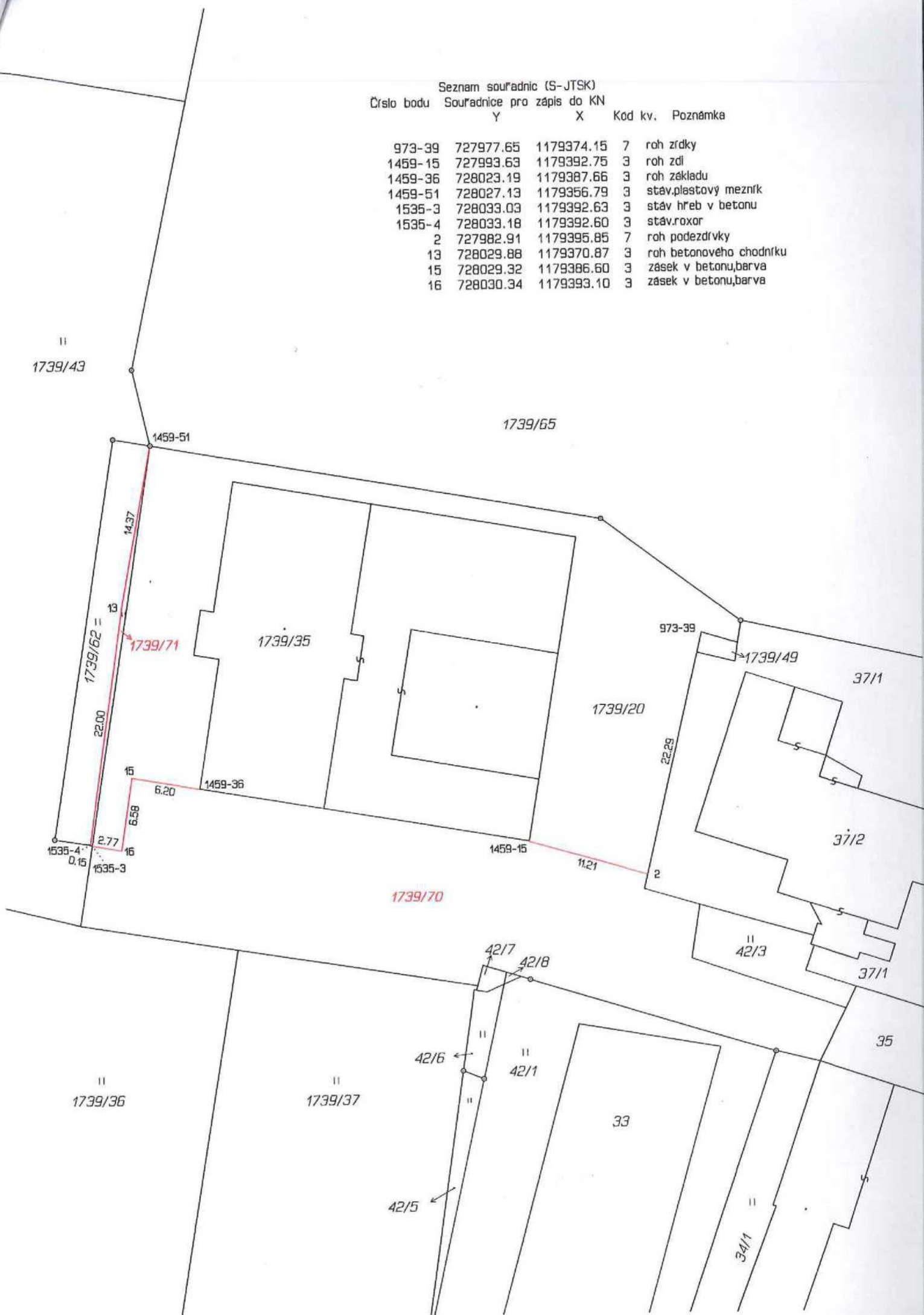
plk. M. Procházka
ředitel Krajského ředitelství policie ČR Jč.
(předávající)



ředitel úřadu
České Budějovice
MAJETKOVÝCH

Seznam souřadnic (S-JTSK)
 Číslo bodu Souřadnice pro zápis do KN

	Y	X	Kod kv.	Poznámka
973-39	727977.65	1179374.15	7	roh zřdky
1459-15	727993.63	1179392.75	3	roh zdí
1459-36	728023.19	1179387.66	3	roh základu
1459-51	728027.13	1179356.79	3	stáv. plastový mezník
1535-3	728033.03	1179392.63	3	stáv. hřeb v betonu
1535-4	728033.18	1179392.60	3	stáv. roxor
2	727982.91	1179395.85	7	roh podezdřvky
13	728029.88	1179370.87	3	roh betonového chodníku
15	728029.32	1179386.60	3	zásek v betonu, barva
16	728030.34	1179393.10	3	zásek v betonu, barva

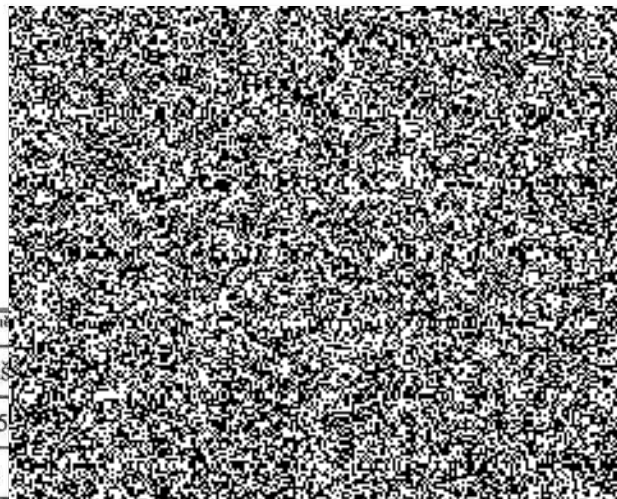


VÝKAZ DOSAVADNÍHO A NOVÉHO STAVU ÚDAJŮ KATASTRU NEMOVITOSTÍ

Dosavadní stav				Nový stav										
Označení pozemku parc. číslem	Výměra parcely		Druh pozemku	Označení pozemku parc. číslem	Výměra parcely		Druh pozemku	Typ stavby	Způsob využití	Způsob určení výměr	Porovnání se stavem evidence právních vztahů			
	ha	m ²	Způsob využití		ha	m ²	Způsob využití	Způsob využití			Díl přechází z pozemku označeného v katastru nemovitostí	Číslo listu vlastnictví	Výměra dílu	
												ha	m ²	
1739/20	14	47	ostat. pl. jiná plocha	1739/20	6	67	ostat. pl. jiná plocha			0	1739/20	319	6	67
				1739/70	7	80	ostat. pl. jiná plocha			0	1739/20	319	7	80
1739/62	1	25	travní p.	1739/62	1	16	travní p.			2	1739/62	319	1	16
				1739/71		9	travní p.			2	1739/62	319		9
	15	72			15	72								

Výkaz údajů o bonitovaných půdně ekologických jednotkách (BPEJ) k parcelám nového stavu

Parcelní číslo podle		Kód BPEJ	Výměra		BPEJ na dílu parcely	Parcelní číslo podle		Kód BPEJ	Výměra		BPEJ na dílu parcely
katastru nemovitostí	zjednodušené evidence		ha	m ²		katastru nemovitostí	zjednodušené evidence		ha	m ²	
1739/62		75201	1	16	1739/62						
1739/71		75201		9	1739/62						



<p>GEOMETRICKÝ PLÁN pro <i>rozdělení pozemků</i></p>	Geometrický plán ověřil úředně oprávněný zeměměřičský inženýr	
	Jméno, příjmení:	Ing. Jiří Hruška
	Číslo položky seznamu úředně oprávněných zeměměřičských inženýrů:	5
	Dne:	14.6.2016
Náležitostmi a přesností odpovídá právním předpisům.		Tento stejnopis odpovídá geometrickému plánu v elektronické podobě uloženému v dokumentaci katastrálního úřadu.
Vyhotovitel: <i>Zdeněk Fical</i> <i>B.Němcové 432</i> <i>Suchdol nad Lužnicí</i>	Katastrální úřad souhlasí s očíslováním parcel.	
Číslo plánu: <i>2093 - 39 Fi / 2016</i>	KÚ pro Jihočeský kraj KP Jindřichův Hradec Ing. Martina Štiplová PGP-913/2016-303 2016.07.21 08:01:58 CEST	
Okres: <i>Jindřichův Hradec</i>		
Obec: <i>Suchdol nad Lužnicí</i>		
Kat. území: <i>Suchdol nad Lužnicí</i>		
Mapový list: <i>DKM</i>	Ověření stejnopisu geometrického plánu v listinné podobě. 	
Dosavadním vlastníkům pozemků byla poskytnuta možnost seznámit se v terénu s průběhem navrhovaných nových hranic, které byly označeny předepsaným způsobem viz seznam souřadnic		

**Městský úřad Suchdol nad Lužnicí
stavební úřad**

Náměstí T.G.Masaryka 9, Suchdol nad Lužnicí PSČ: 378 06

tel. č.: 384 781 122, 724 178 526, fax: 384 781 423

e-mail:  <http://www.suchdol.cz>

elektronická 

Č.j. 2663/2016/MěÚSu

V Suchdole nad Lužnicí 7.10. 2016

Oprávněná úřední osoba : Macho

Krajské ředitelství policie Jihočeského kraje

Lannova tř. 193/26

České Budějovice 6

370 01

S O U H L A S

Městský úřad v Suchdole nad Lužnicí, jako příslušný stavební úřad podle § 13, odst. 1 písm. d) zákona č. 183/2006 Sb., o územním plánování a stavebním řádu, ve znění pozdějších předpisů (dále jen „stavební zákon „) obdržel dne **5. 10. 2016** návrh na vydání územního rozhodnutí o dělení nebo scelování pozemků parc. č. **1739/20, 1739/62** dle KN v k.ú. **Suchdol nad Lužnicí**.

V souladu s § 82 odst. 3, stavebního zákona a podle § 151 zákona č. 500/2004 Sb.(správní řád), sděluje stavební úřad navrhovateli, že pro navrhované dělení a scelování předmětných pozemků nebude vydávat územní rozhodnutí, neboť postačí souhlas stavebního úřadu.

Vzhledem k tomu, že jde o jednoduchou změnu hranic pozemků, která respektuje požadavky k zajištění přístupu na pozemky a není v rozporu s cíli a záměry územního plánování, stavební úřad současně podle shora uvedených ustanovení citovaných právních předpisů

s o u h l a s í

s navrženým dělením výše uvedených pozemků za těchto podmínek:

Dělení pozemků bude provedeno podle GP č. 2093 – 39 Fi / 2016

Zhotovitel GP: Zdeněk Fical, B. Němcové 432, Suchdol nad Lužnicí, 378 06



Macho Bohumil
vedoucí stavebního úřadu

Příloha pro navrhovatele:

GP č. 2093 – 39 Fi / 2016