

Smlouva o dodávce a odběru tepelné energie

Článek I. Smluvní strany

1. Dodavatel: **SMO, městská akciová společnost Orlová**
Sídlo: Orlová-Lutyně, ul. Okružní čp. 988, PSČ 735 14
Zastoupen: Ing. Ludmilou Běťákovou, na základě plné moci ze dne 1. 11. 2006
IČ: 60793163
DIČ: CZ60793163
Bank. spojení: Komerční banka, a.s., pobočka Orlová
č. účtu: 19-3554960277/0100

Zapsán u Krajského soudu v Ostravě dne 30. 5. 1995 v oddílu B, vložka 1017.

Držitel certifikátu systému environmentálního managementu BEST QUALITY ISO 14001:2004.

Rozhodnutí o udělení licence Energetickým regulačním úřadem, 586 01 Jihlava, Tř. Legionářů 9 s platností od 26. 11. 2001:

- licence č. 320101047 - skupina 31 výroba tepelné energie pod čj. P 2279/2001/300
- licence č. 320101048 - skupina 32 rozvod tepelné energie pod čj. P 2280/2001/300

2. Odběratel: **Dům dětí a mládeže, Orlová, příspěvková organizace**
sídlo: Masarykova 958, 735 14 Orlová – Lutyně
Zastoupen: Janou Šertlerovou, ředitelkou
IČ: 751 22 073
Bank. spojení: Komerční banka, a.s., pobočka Orlová
č. účtu: 43-1219990277/0100

sjednávají v souladu se zákonem č. 513/1991 Sb. - obchodním zákoníkem a zákony č. 458/2000 Sb., č. 406/2000 Sb., vyhl. MPAO č. 193/2007 Sb., č. 194/2007 Sb., č. 478/2006 Sb., č. 477/2006 Sb., vyhl. MMR č. 372/2001 Sb. ve znění pozdějších změn a doplňků tuto smlouvu. Stanoví-li nebo budou-li v budoucnu stanovit kogentní ustanovení zákonů jinak, než je ujednáno v této smlouvě, jsou/budou ujednání v této smlouvě neplatná. Neplatnost těchto ujednání nezpůsobuje neplatnost této smlouvy jako celku.

Článek II. Základní ustanovení

1. Předmětem smlouvy je dodávka a odběr tepelné energie pro vytápění (dále jen teplo)

ze zdroje tepl. energie v majetku dodavatele

PS č. 37

do tepelného zařízení odběratele umístěného v objektu

čp. 958 Orlová-Lutyně

specifikovaném v příloze č. 2 smlouvy – “Příhláška k odběru tepelné energie”, která tvoří nedílnou součást této smlouvy.

Článek III. Podmínky dodávek

1. Způsob dodávky tepla zajistí dodavatel v souladu s platnými předpisy, upravujícími podmínky dodávky a hospodaření s tepelnou energií pro dané období a odběratel se zavazuje teplo odebírat a zaplatit jeho cenu, a to po celou dobu platnosti smlouvy.
2. Místem předání dodávky tepelné energie je vždy první armatura na výstupu z tepelného zařízení v majetku dodavatele do odběrného tepelného zařízení odběratele v objektu uvedeném v ustanovení článku II. smlouvy.
3. Skutečně odebraným teplem pro vytápění je teplo, jehož odběr je změřen fakturačním měřidlem pro měření odběru tepla umístěným na tepelném zařízení v místě plnění, tj. v místě předání dodávky tepelné energie. U více objektů nebo odběratelů napojených na jedno měřidlo bude teplo pro vytápění rozděleno podílem k podlahové ploše přepočtené na započitatelnou plochu dle platné vyhlášky pro dané období. V případě poruchy měřiče tepla stanoví se množství dodaného tepla propočtem na D° s tím, že výchozím obdobím pro propočet bude odebrané množství ve stejném období předchozího roku. Pokud tento údaj nebude k dispozici, bude množství stanoveno z průměrné měsíční spotřeby předcházejícího období.

Článek IV. Cena

1. Cena dodávky je stanovena v souladu se zákonem č. 526/1990 Sb., o cenách, s prováděcí vyhláškou č. 580/1990 Sb. v platném znění a s cenovými rozhodnutími pro dané období. Dohoda o ceně a platební podmínky je upravena v příloze č. 1, která tvoří nedílnou součást této smlouvy a bude aktualizována dodatkem ke smlouvě vždy při změně ceny.

Článek V. Platební podmínky

1. Fakturačním obdobím je kalendářní měsíc, neskončí-li dříve z důvodu uvedeného v ustanovení čl. VIII., bodu 1., písmene c) smlouvy.
2. Odběratel je povinen platit dodavateli zálohu na dodávky sjednané touto smlouvou podle přílohy č. 1, která je nedílnou součástí této smlouvy. Záloha je splatná předem vždy **do 20. dne příslušného kalendářního měsíce** na účet dodavatele pod variabilním symbolem 4.
3. Po ukončení příslušného kalendářního měsíce provede dodavatel vyúčtování dodávek poskytnutých v tomto období a přijaté zálohy. Vyúčtování bude provedeno formou faktury (daňového dokladu) v termínu do 15-dnů následujících po fakturačním období.
4. Vznikne-li odběrateli z vyúčtování uvedeného v bodě 3) závazek doplatit dodavateli za služby poskytnuté ve fakturačním období, je tento závazek splatný ve lhůtě 14-ti dnů od vystavení faktury.
5. Vznikne-li dodavateli z vyúčtování uvedeného v bodě 3) závazek vrátit odběrateli přeplatek na zálohách zaplacených podle bodu 2), je tento závazek splatný ve lhůtě 14-ti dnů od vystavení faktury.
6. V případě, že do 31. 12. běžného kalendářního roku nebude oboustranně podepsána nová příloha č. 1 pro následující kalendářní rok, platí zálohové platby sjednané v příloze č. 1 do doby podpisu nové přílohy.



7. Po ukončení příslušného kalendářního roku provede dodavatel vyúčtování skutečných nákladů spojených s dodávkou tepla pro ÚT v závislosti na výši ceny. Vyúčtování bude provedeno formou faktury /daňového dokladu/ v termínu **do 28. 2. následujícího roku**. Přeplatky nebo nedoplatky budou splatné ve lhůtě 14-ti dnů od vystavení faktury.

Článek VI. Měření

1. Dodavatel odpovídá za to, že fakturační měřidlo instalované v odběrném místě je soustavně ve funkčním a bezvadném stavu.
2. Odběratel je povinen zabezpečit prostor, v němž se nachází fakturační měřidlo, proti neoprávněnému vniknutí a důsledně chránit před poškozením a neoprávněnými zásahy měřič instalovaný v odběrných místech, včetně regulačních prvků a zařízení související s dodávkou tepelné energie v majetku dodavatele. Za neoprávněný zásah včetně porušení plomb odpovídá odběratel.
3. Odběratel je povinen zabezpečit kdykoliv přístup dodavatele k fakturačnímu měřidlu a k zařízení souvisejícímu s dodávkou tepelné energie. Klíče od napojovacích uzlů a klíče ostatní umožňující přístup k zařízení předávat prokazatelně mistru provozovny tepelných zařízení. Totéž se týká i jejich případné výměny.
4. Má-li odběratel pochybnosti o správnosti údajů měření, postupuje dle § 78 zák. č. 458/2000 Sb.

Článek VII. Omezení a přerušení dodávky

1. Nedohodnou-li se smluvní strany jinak, dodavatel může dodávku tepla omezit nebo přerušit z důvodů uvedených v ustanoveních § 76, bod (4) a § 88 zák. č. 458/2000 Sb. a bodu. 1 c) čl. VIII. této smlouvy.
2. Přerušení dodávky tepla k provedení plánované letní údržby tepelného zařízení dodavatel oznámí odběrateli písemně nejméně 10 dnů před zahájením odstávky. Zároveň odběrateli oznámí délku odstávky.
3. Je-li nutno v zájmu bezpečnosti provozu tepelného zařízení nebo v zájmu odstranění nebezpečí škody na tepelném zařízení nebo z jiného naléhavého důvodu omezit nebo přerušit dodávku tepla mimo plánovanou letní odstávku, dodavatel bezodkladně odběrateli sdělí faxem, písemně nebo telefonicky dobu a rozsah omezení nebo odstávky.

Článek VIII. Ostatní práva a povinnosti

1. Dodavatele:

- a) Provádět regulační opatření ke zlepšení hospodaření s tepelnou energií, k zamezení tepelných ztrát, vyloučení ztrát topné vody, k prodloužení životnosti tepelného zařízení a tam, kde to obecně závazný předpis příkazuje.

b) Provádět kontrolu provozu tepelného zařízení odběratele a jeho hospodárnosti a dávat odběrateli doporučení k zabezpečení hospodárnosti a bezpečnosti jeho provozu.

c) Omezit nebo zastavit dodávku tepla jestliže odběratel i přes výzvu dodavatele obsahující upozornění na možnost zastavení nebo omezení dodávky tepla je v prodlení se zaplacením i jen části platby za teplo, k níž je odběratel povinen podle této smlouvy.

d) Provádět kontrolu a odpočet fakturačního měřidla jednou měsíčně.

e) Dodavatel neodpovídá za kvalitu topné vody spočívající ve kvalitě pitné vody na vstupu do tepelné soustavy a za přerušení dodávek vyvolaných přerušením dodávky elektrického proudu a studené vody do zařízení dodavatele.

f) Dodavatel bude ručit a zodpovídat za bezpečný chod a provádět údržbu zařízení pro dodávku tepelné energie v majetku dodavatele a odstraňovat vzniklé závady na tomto zařízení.

g) Úpravu nastavených regulačních hodnot na zařízení dodavatele provede výhradně na základě písemného požadavku odběratele, a to za úplatu v sazbách platných u dodavatele v době uplatnění požadavků.

2. Odběratele:

a) Umožnit dodavateli kdykoliv přístup k zařízení v majetku dodavatele za účelem zajištění plynulosti a bezpečnosti provozu.

b) Umožnit dodavateli kontroly odběrného zařízení za přítomnosti zástupce odběratele, dle doporučení dodavatele odstraňovat závady a činit opatření k vyloučení negativního ovlivňování dodávkových norem.

c) Odběratel se zavazuje nepoužívat topnou vodu k jiným účelům a vracet ji dodavateli s minimálními odůvodnitelnými ztrátami.

d) Nést ze svého zaregulování sekundárního rozvodu na své straně a ochranu prostoru, v němž je umístěno zařízení pro dodávku tepelné energie v majetku dodavatele. tak, aby nedošlo k jeho poškození a neoprávněným zásahům.

e) Odpovídat za ztráty tepla vzniklé na rozvodném zařízení odběratele a ve vytápěných prostorách.

f) Odběratel je povinen uhradit náklady dodavatele účelně vynaložené na přerušení a obnovení dodávky tepla, z důvodu prodlení odběratele se splněním závazku.

g) **Do 30. 6.** oznámí odběratel dodavateli písemně objednávku předpokládaného množství tepelné energie v GJ pro ÚT a TUV **pro následující kalendářní rok.**

3. Společná:

a) Vzájemně se bezodkladně informovat o nedostacích v plnění druhé strany. Po ověření zjištěného nedostatku písemně stanovit způsob a termín jeho odstranění. V případě nedodržení termínu odstranění nedostatku, podléhá toto nesplnění smluvní pokutě stanovené v odd. IX., bodu 2 b), pokud se dodavatel s odběratelem nedohodnou jinak.

b) Dbát zásad řádného hospodaření s tepelnou energií vyplývajících z obecně závazných předpisů.

c) Dojde-li na kterékoliv straně ke změně údajů uváděných v této smlouvě nebo ke změně podmínek, které by mohly způsobit nesplnění povinností nebo nevyužití práva, je strana, u níž ke změně došlo, povinna druhou stranu bezodkladně a závazně o této změně informovat formou písemného dodatku ke smlouvě.

d) Smluvní strana, za kterou druhá smluvní strana splnila povinnost z této smlouvy, ať k dohodě stran nebo proto, že smluvní strana tuto svoji povinnost nesplní ani k výzvě druhé smluvní strany, je povinna druhé smluvní straně zaplatit cenu takového plnění.

Článek IX. Ostatní ujednání

1. Vyzve-li smluvní strana druhou smluvní stranu písemně k závaznému vyjádření ve věci, je tato povinna se vyjádřit nejpozději do **10-ti** dnů od doručení výzvy.

2. Smluvní pokuta:

a) je-li smluvní strana v prodlení se zaplacením peněžité částky, je povinna druhé smluvní straně zaplatit smluvní pokutu ve výši **0,05 % z dlužné částky za každý den prodlení**,

b) je-li smluvní strana v prodlení s jiným plněním sjednaným touto smlouvou, je povinna k výzvě druhé smluvní strany v její prospěch zaplatit smluvní pokutu ve výši **500,- za každý den a jednotlivý případ prodlení**,

c) právo smluvní strany na uplatnění nároku na vyúčtování smluvní pokuty dle ustanovení písmene b) tohoto odstavce zaniká, jestliže u povinné smluvní strany nebylo uplatněno do tří měsíců od jeho vzniku,


d) zaplacením smluvní pokuty podle ustanovení písmene a) a b) tohoto odstavce nezaniká ani z části povinnost smluvní strany, která prodlením způsobila druhé smluvní straně škodu, k náhradě této škody,

e) za neoprávněné porušení plomby na zařízení dodavatele tepelné energie zaplatit prodávajícímu smluvní pokutu ve výši **5000,- Kč** za každý zjištěný případ,

f) při prokázaném neoprávněném odběru tepla uhradí odběratel dodavateli veškeré vzniklé škody. Co se rozumí neoprávněným odběrem, stanoví § 89 zákona č. 458/2000 Sb.,

g) při prokazatelném zjištění používání topné vody k jiným účelům zaplatí odběratel dodavateli skutečné množství neoprávněně odebrané topné vody a smluvní pokutu ve výši **5000,- Kč** za každý zjištěný případ.

3. K okamžitému řešení provozně technických povinností z této smlouvy nebo odstraňování kolizních situací mezi smluvními stranami je bez práva měnit ustanovení této smlouvy pověřen:

za dodavatele: mistr PTZ, příp. směnový dispečer, 

za odběratele: funkce a telefon:

4.

a) Tato smlouva je uzavřena na dobu neurčitou.

b) Smlouva může být ukončena:

b₁) dohodou obou smluvních stran, a to ke dni uvedeném v této dohodě

b₂) písemnou výpovědí ze strany odběratele s 12-ti měsíční výpovědní lhůtou, která počíná běžet prvním dnem kalendářního měsíce následujícího po měsíci, kdy byla doručena druhé smluvní straně.

c) Skončením smlouvy nezanikají práva a závazky finančního plnění a náhrad škody, které vznikly po dobu platnosti smlouvy.

5. Smlouva nabývá platnosti dnem podpisu **s účinností od 1. 1. 2008**. Podpisem této smlouvy se ruší platnost smluv uzavřených s dřívějším datem.

6. Tato smlouva se vystavuje ve čtyřech stejnopisech, z nichž odběratel i dodavatel obdrží dva výtisky.

7. Smluvní strany si výslovně ujednaly, že obsah této smlouvy je předmětem obchodního tajemství dle hlavy I, dílu V., § 17 a násl. obchodního zákoníku se všemi právními důsledky z tohoto vyplývajícími.

Seznam příloh:

Příloha č. 1 ke smlouvě – dohoda o množství a ceně tepelné energie

Příloha č. 2 ke smlouvě – přihláška k odběru tepelné energie

V Orlové dne



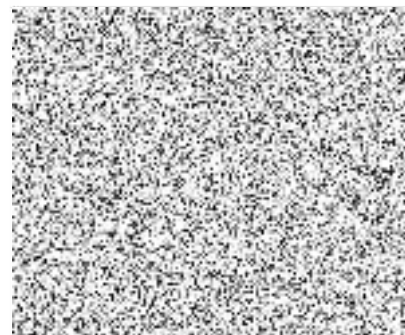
Za dodavatele:



Ing. Ludmila Běťáková

na základě plné moci ze dne 1. 11. 2006
SMO, městská akciová společnost Orlová

Za odběratele:



Příloha č. I

ke smlouvě o dodávce a odběru tepelné energie č. 209/2007

Článek I.

Smluvní strany

1. Dodavatel: SMO, městská akciová společnost Orlová
Sídlo: Orlová-Lutyně, ul. Okružní čp. 988, PSČ 735 14
Zastoupen: Ing. Ludmilou Běťákovou, na základě plné moci ze dne 1. 11. 2006
IČ: 60793163
DIČ: CZ60793163
Bank. spojení: Komerční banka, a.s., pobočka Orlová
č. účtu: 19-3554960277/0100

Zapsán u Krajského soudu v Ostravě dne 30. 5. 1995 v oddílu B, vložka 1017.

Držitel certifikátu systému environmentálního managementu BEST QUALITY ISO 14001:2004.

Rozhodnutí o udělení licence Energetickým regulačním úřadem, 586 01 Jihlava, Tř. Legionářů 9 s platností od 26. 11. 2001:

- licence č. 320101047 - skupina 31 výroba tepelné energie pod čj. P 2279/2001/300
- licence č. 320101048 - skupina 32 rozvod tepelné energie pod čj. P 2280/2001/300

2. Odběratel: **Dům dětí a mládeže, Orlová, příspěvková organizace**
sídlo: Masarykova 958, 735 14 Orlová – Lutyně
Zastoupen: Janou Šertlerovou, ředitelkou
IČ: 751 22 073
Bank. spojení: Komerční banka, a.s., pobočka Orlová
č. účtu: 43-1219990277/0100

II.

Množství tepelné energie pro rok 2008

V roce 2008 dodavatel odběrateli dodá a odběratel od dodavatele odebere tepelnou energii v předpokládané roční dodávce v GJ dle odběrového diagramu uvedeného v příloze č. 2 pro odběrné místo – čp. 958 Orlová – Lutyně:

Na patě ÚT/GJ


III.

Cena tepelné energie platná od 1. 1. 2008 pro odběrné místo specifikované v příloze č. 2:

1. Smluvní strany se dohodly na ceně, která pro rok 2008 činí:

- a) 344,00 Kč za 1 GJ odebraného tepla měřeného na vstupu do vytápěného objektu (na patě)

K cenám bude účtována daň z přidané hodnoty dle platných předpisů.

2. Sjednaná cena tepelné energie uvedená v odstavci 1.) je cenou předběžnou. V předběžné ceně jsou zahrnuty náklady na nakupované teplo od ČEZ, a.s. – Elektrárny Dětmarovice v jeho cenách platných k 1. 1. 2008. V případě změny cen nakupovaného tepla v průběhu roku bude předběžná cena úměrně tomu změněna. Předběžná cena je sjednána za předpokladu celkové dodávky **339 736 GJ** za rok 2008. V případě, že po skončení roku 2008 bude skutečné množství dodávek tepla odchylné, bude cena tepla úměrně tomu změněna. Vyrovnání předběžné ceny na cenu výslednou, vypočtenou podle výše uvedených zásad, bude provedeno **do 28. 2. 2009**.

IV.

Odběratel dodavateli zaplatí zálohy na smluvený odběr, a to:

Měsíc	Záloha v Kč
Leden	
Únor	
Březen	
Duben	
Květen	
Červen	
Červenec	
Srpen	
Září	
Říjen	
Listopad	
Prosinec	

Příloha vstupuje v platnost dnem oboustranného podpisu s účinností **od 1. 1. 2008**. Je vyhotovena ve dvou stejnopisech, z nichž odběratel i dodavatel obdrží po jednom výtisku.

V Orlové dne

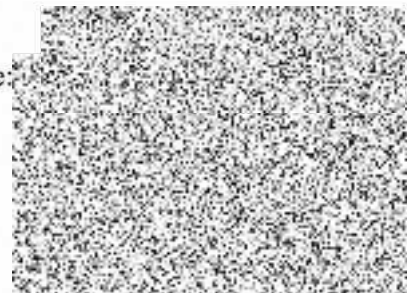


Za dodavatele:



Ing. Ludmila Beťáková
na základě plné moci ze dne 1. 11. 2006
SMO, městská akciová společnost Orlová

Za odběratele:



Příhláška k odběru tepelné energie

(příloha č. 2 ke smlouvě na dodávku tepelné energie)

1. Dodavatel: SMO, městská akciová společnost Orlová
Sídlo: Orlová-Lutyně, ul. Okružní čp. 988, PSČ 735 14
Zastoupen: Ing. Ludmilou Běťákovou, na základě plné moci ze dne 1. 11. 2006
IČ: 60793163
DIČ: CZ60793163
Bank. spojení: Komerční banka, a.s., pobočka Orlová
č. účtu: 19-3554960277/0100

Zapsán u Krajského soudu v Ostravě dne 30. 5. 1995 v oddílu B, vložka 1017.

Držitel certifikátu systému environmentálního managementu BEST QUALITY ISO 14001:2004.

Rozhodnutí o udělení licence Energetickým regulačním úřadem, 586 01 Jihlava, Tř. Legionářů 9 s platností od 26. 11. 2001:

- licence č. 320101047 - skupina 31 výroba tepelné energie pod čj. P 2279/2001/300

- licence č. 320101048 - skupina 32 rozvod tepelné energie pod čj. P 2280/2001/300

2. Odběratel: **Dům dětí a mládeže, Orlová, příspěvková organizace**
sídlo: Masarykova 958, 735 14 Orlová – Lutyně
Zastoupen: Janou Šertlerovou, ředitelkou
IČ: 751 22 073
Bank. spojení: Komerční banka, a.s., pobočka Orlová
č. účtu: 43-1219990277/0100

Odběratel přihlašuje k odběru tepla pro vytápění následující objekty:

Platí ode dne: 1. 1. 2008

Odběrné místo: čp. 958 v Orlové-Lutyni

Zdroj tepelné energie: PS č. 37


Dle vyhlášky č.372/2001 Sb.:

Podlahová plocha: 3508,77 m²

z toho pro TUV: 0 m²

Započitatelná plocha: 4049,52 m²

Odběrový diagram

Období	Na patě ÚT/GJ
Leden	
Únor	
Březen	
Duben	
Květen	
Červen	
Červenec	
Srpen	
Září	
Říjen	
Listopad	
Prosinec	
Celkem za rok	

Základní parametry dodávané teplotné látky a vrácené teplotné látky odběrného místa

	Výpočtová	Provozní
Teplota (°C) (teplotní spád)	92,5 °C/ 67,5 °C	78 °C/ 40 °C
Dispoziční tlak v místě napojení Δ kPa)	20 kPa	
Konstrukční tlak (MPa)	0,6 MPa	
Maximální hmotnostní (objemový průtok m³/h) /Dle projektové dokumentace objektu/	ÚT 36,6	TUV -

Maximální tepelný příkon (kW) /Dle projektové dokumentace objektu/	ÚT 454	TUV -
---	---------------	--------------

Dodávka TUV /dle vyhlášky č.194/2007 Sb./

Cenové ujednání /viz příloha č. 1 smlouvy/

V Orlové dne



Za dodavatele:



Ing. Ludmila Běťáková
na základě plné moci ze dne 1. 11. 2006
SMO, městská akciová společnost Orlová

Za odběratele:

