

---

**SMLOUVA O REALIZACI PŘEKLÁDKY  
SÍŤE ELEKTRONICKÝCH KOMUNIKACÍ  
č. VPI/PH/2020/170**

---

mezi

**CETIN a.s.**

a

**Středočeský kraj**

**CETIN a.s.**

se sídlem Českomoravská 2510/19, Libeň, 190 00 Praha 9

IČO: 04084063

DIČ: CZ04084063

zapsaná v obchodním rejstříku vedeném u Městského soudu v Praze pod sp. zn. B 20623

zastoupená Josefem Slovákem, Manažerem, Výstavba pevné přístupové sítě

bankovní spojení: [REDACTED]

číslo účtu: [REDACTED]

(dále jen „**CETIN**“)

a

**Středočeský kraj**

se sídlem Zborovská 81/11, 150 00 Praha 5

IČO: 70891095

DIČ: CZ70891095

(dále jen „**Stavebník**“)

zastoupený Krajskou správou a údržbou silnic Středočeského kraje,

se sídlem: Zborovská 11, 150 21 Praha 5 – Smíchov, IČO: 00066001, DIČ: CZ00066001,

zapsanou v obchodním rejstříku vedeném u Městského soudu v Praze pod sp.zn. Pr 1478

zastoupená na základě plné moci (pověření) ze dne 28.11.2019 paní Ludmilou Poupětovou,

technickou náměstkyní pro oblast KL+MH Krajské správy a údržby silnic Středočeského kraje,

příspěvkové organizace, oprávněnou k výkonu práva a povinností Středočeského kraje

podle zák. 13/1997 Sb., o pozemních komunikacích ve znění pozdějších předpisů

Fakturační adresa Stavebníka: Středočeský kraj, Zborovská 11, 150 21 Praha 5 – Smíchov, IČO: 70891095, DIČ CZ70891095

CETIN a Stavebník dále společně označováni jako „**Smluvní strany**“ a jednotlivě jako „**Smluvní strana**“,

uzavřely níže uvedeného dne, měsíce a roku dle ustanovení § 1746 odst. 2 zákona č. 89/2012 Sb., občanský zákoník, v účinném znění (dále jen „**občanský zákoník**“) a dle ustanovení § 104 odst. 17 zákona č. 127/2005 Sb., o elektronických komunikacích a o změně některých souvisejících zákonů, v účinném znění (dále jen „**Zákon o elektronických komunikacích**“) tuto

Smlouvu o realizaci překládky sítě elektronických komunikací  
(dále jen „**Smlouva**“)

**DEFINICE**

Výrazy označené ve Smlouvě počátečním velkým písmenem mají pro účely Smlouvy níže uvedený význam, není-li Smlouvou výslovně stanoveno jinak:

**CTN** je cenový a technický návrh, který je Přílohou č. 1 Smlouvy;

**Překládka** je stavba v k.ú. Sedlec u Votic spočívající ve změně trasy komunikačního vedení SEK ve vlastnictví společnosti CETIN, jejíž rozsah je specifikován v CTN;

**Projekt** je realizační projektová dokumentace Překládky;

**Příprava Překládky** jsou přípravné činnosti s Překládkou související, nezbytné pro vlastní realizaci Překládky, a to zpracování CTN, zpracování Projektu a další činnosti uvedené v odst. 4.1 písmeno (a) Smlouvy;

**Předpoklady pro realizaci Překládky** mají význam uvedený v odst. 3.2 Smlouvy;

**SEK** je síť elektronických komunikací, kterou se rozumí přenosové systémy, popřípadě spojovací nebo směrovací zařízení a jiné prostředky, včetně prvků sítě, které nejsou aktivní, které umožňují přenos signálů po vedení, rádiovými, optickými nebo jinými elektromagnetickými prostředky, včetně družicových sítí, pevných sítí s komutací okruhů nebo paketů a mobilních zemských sítí, sítí pro rozvod elektrické energie v rozsahu, v jakém jsou používány pro přenos signálů, sítí pro rozhlasové a televizní vysílání a sítí kabelové televize, bez ohledu na druh přenášené informace;

**Vyjádření o existenci SEK** je „Vyjádření o existenci sítě elektronických komunikací společnosti Česká telekomunikační infrastruktura a.s.“ ze dne 14.3.2019 vydané pod čj. 572579/19, jehož nedílnou součástí jsou Všeobecné podmínky ochrany SEK společnosti CETIN, které si vyžádal a obdržel Stavebník;

„**Zákon o vyvlastnění**“ je zákon č. 184/2006 Sb., o odnětí nebo omezení vlastnického práva k pozemku nebo ke stavbě, v účinném znění.

## 1. ÚVODNÍ USTANOVENÍ

- 1.1 CETIN je vlastníkem SEK, jež má být přeložena na základě Smlouvy.
- 1.2 Stavebník dle Vyjádření o existenci SEK vyvolává Překládku dotčené části SEK dle ustanovení § 104 odst. 17 Zákona o elektronických komunikacích.
- 1.3 Překládka dle Smlouvy je vedena u společnosti CETIN pod označením „**VPIC Sedlec Jetřichovická ul. III-12137**“.

## 2. PŘEDMĚT SMLOUVY

- 2.1 Předmětem Smlouvy je závazek společnosti CETIN zajistit Překládku a s ní související záležitosti v rozsahu Projektu a za podmínek stanovených Smlouvou a závazek Stavebníka, který Překládku vyvolal, společnosti CETIN uhradit všechny nezbytné náklady spojené s Překládkou, které by společnosti CETIN nevznikly, kdyby Překládka nebyla Stavebníkem vyvolána.

## 3. PŘEKLÁDKA A JEJÍ PODMÍNKY

- 3.1 Překládka bude realizována v rozsahu (územním a stavebnětechnickým) a na nemovitostech specifikovaných v CTN.
- 3.2 Předpoklady (podmínky) pro realizaci Překládky jsou:
  - (a) zajištění pravomocného územního rozhodnutí – rozhodnutí o umístění stavby Překládky,
  - (b) zajištění práv k užívání Překládkou dotčených nemovitostí, a to uzavřením smlouvy o smlouvě budoucí o zřízení služebnosti s vlastníky Překládkou dotčených nemovitostí nebo vyvlastnění takového práva.(vše dále jen „**Předpoklady pro realizaci Překládky**“).

- 3.3** Společnost CETIN není povinna zahájit realizaci Překládky dříve, než jsou zajištěny Předpoklady pro realizaci Překládky; bez zajištění Předpokladů pro realizaci Překládky nebude Překládka realizována.
- 3.4** Vlastníkem SEK, přeložené na základě Smlouvy, zůstává společnost CETIN.
- 3.5** Společnost CETIN je oprávněna realizaci Překládky pověřit jinou osobu. Je-li realizací Překládky a/nebo jednotlivými úkony Překládky pověřena jiná osoba, odpovídá společnost CETIN Stavebníkovi tak, jako by Překládku realizovala sama.

#### **4. ZÁVAZKY SMLUVNÍCH STRAN**

##### **4.1** Společnost CETIN se zavazuje

(a) před realizací Překládky:

- (i) zajistit zpracování Projektu,
- (ii) pokusit se uzavřít smlouvu o smlouvě budoucí o zřízení služebnosti a/nebo jinou smlouvu s vlastníky Překládkou dotčených nemovitostí, tzn. prokazatelně učinit vlastníkům Překládkou dotčených nemovitostí návrh takové smlouvy.

(b) po realizaci Překládky:

- (i) zajistit pro své potřeby dokumentaci skutečného provedení Překládky; dokumentace skutečného provedení Překládky nebude dokumentací skutečného provedení s náležitostmi dle vyhlášky č. 499/2006 Sb., o dokumentaci staveb, v účinném znění;
- (ii) zajistit vyhotovení geometrického plánu s vyznačením rozsahu služebnosti k Překládkou dotčeným nemovitostem;
- (iii) zajistit uzavření smluv o zřízení služebnosti s vlastníky Překládkou dotčených nemovitostí a vklad služebnosti dle smluv o zřízení služebnosti s vlastníky Překládkou dotčených nemovitostí do katastru nemovitostí.

##### **4.2** Stavebník se zavazuje, před realizací Překládky:

- (i) zajistit územní rozhodnutí – rozhodnutí o umístění stavby Překládky;
- (ii) po splnění Předpokladů pro realizaci Překládky, nejdříve však čtyři (4) měsíce od uzavření Smlouvy, vyzvat písemně společnost CETIN k realizaci Překládky a oznámit společnosti CETIN stavební připravenost (dále jen „**Kvalifikovaná výzva**“).

Stavebník podpisem Smlouvy převádí na společnost CETIN práva a povinnosti z územního rozhodnutí Městský úřad Sedlčany, odbor dopravy a silničního hospodářství – rozhodnutí o umístění stavby „III/12137 Sedlec, Jetřichovická ul. Rek. silnice a mostu 12137-1“ č.j. OD/20997/2019-12 Hul ze dne 11.2.2020, pravomocné dne 11.3.2020 (dále jen „**Územní rozhodnutí**“), a to (i) práva k umístění resp. přeložení veřejné komunikační sítě společnosti CETIN za podmínek v Územním rozhodnutí stanovených, a (ii) práva a povinnosti související, založená stanovisky dotčených orgánů státní správy, vlastníků a správců inženýrských sítí a účastníků řízení, tak jak jsou v Územním rozhodnutí výslovně uvedeny. Společnost CETIN podpisem Smlouvy převáděná práva přijímá. Územní rozhodnutí je Přílohou č. 2 Smlouvy.

##### **4.3** Společnost CETIN se zavazuje zajistit realizaci Překládky do tří (3) měsíců ode dne, kdy bude splněna poslední z následujících podmínek:

- (a) společnosti CETIN je doručena Kvalifikovaná výzva;
- (b) Stavebník uhradil náklady na Přípravu Překládky dle odst. 6.1 písm. (a) Smlouvy;

(c) Stavebník splnil povinnosti dle odst. 4.2 Smlouvy.

- 4.4** Stavebník bere na vědomí, že mezi společnostmi CETIN a vlastníky Překládkou dotčených nemovitostí musí dojít s ohledem na ustanovení § 104 Zákona o elektronických komunikacích k úpravě vzájemných právních vztahů v podobě uzavření písemné smlouvy o budoucí smlouvě o zřízení služebnosti a po realizaci Překládky k uzavření smlouvy o zřízení služebnosti případně ke zřízení takového práva ve vyvlastňovacím řízení. Náhrady za zřízení služebností, které společnost CETIN vlastníkům Překládkou dotčených nemovitostí uhradí, bude Stavebník s ohledem na ustanovení § 104 odst. 17 Zákona o elektronických komunikacích povinen uhradit společnosti CETIN jako náklady vzniklé společnosti CETIN v souvislosti s Překládkou. Stejně tak bude Stavebník povinen uhradit společnosti CETIN náklady za uhrazení správních poplatků za vklad služebností do katastru nemovitostí, případně náklady vzniklé společnosti CETIN v souvislosti s vyvlastňovacím řízením.
- 4.5** Stavebník se zavazuje poskytnout společnosti CETIN při uzavírání smluv o budoucí smlouvě o zřízení služebnosti a po realizaci Překládky při uzavírání smluv o zřízení služebnosti potřebnou součinnost.
- 4.6** Jakákoliv lhůta dle odst. 4.3 Smlouvy sjednaná k realizaci Překládky a/nebo sjednaná Smluvními stranami na základě Smlouvy se prodlužuje o dobu, po kterou je v prodlení Stavebník s plněním povinnosti dle Smlouvy a/nebo po kterou byla realizace Překládky přerušena nebo nemohla být zahájena z důvodu nikoliv na straně společnosti CETIN, a o další dobu, o kterou je lhůta k realizaci Překládky třeba prodloužit v důsledku prodlení Stavebníka.
- 4.7** Dnem ukončení realizace Překládky je den, kdy je Stavebníkovi doručeno na adresu uvedenou v hlavičce Smlouvy nebo na adresu elektronické pošty uvedenou v čl. 8 Smlouvy oznámení o ukončení realizace Překládky. Smluvní strany ujednaly a souhlasí, že oznámení dle předchozí věty budou považovat za doručené pátým (5.) dnem od odeslání oznámení na adresu uvedenou v hlavičce Smlouvy nebo na adresu elektronické pošty uvedenou v čl. 8 Smlouvy.

## 5. NÁKLADY SPOJENÉ S PŘEKLÁDKOU

- 5.1** Stavebník je dle ustanovení § 104 odst. 17 Zákona o elektronických komunikacích povinen nést náklady Překládky dotčeného úseku SEK, přičemž takovými náklady jsou všechny nezbytné náklady vlastníka SEK, které by mu nevznikly, kdyby Překládka nebyla Stavebníkem vyvolána.
- 5.2** Výše nákladů Překládky stanovených na základě CTN činí ke dni uzavření Smlouvy **875.394,- Kč** (slovy: osm set sedmdesát pět tisíc tři sta devadesát čtyři korun českých). Specifikace těchto nákladů je uvedena v CTN. Stavebník bere na vědomí, že tato výše nákladů byla stanovena před vyhotovením Projektu na základě měrných nákladů společnosti CETIN (tj. je pouze orientační). Překládka dle Zákona o elektronických komunikacích je mimo předmět daně z přidané hodnoty.
- 5.3** Výše nákladů Překládky bude stanovena po vyhotovení Projektu, na jeho základě (dále jen „**Náklady Překládky stanovené na základě Projektu**“). Společnost CETIN do čtyř (4) měsíců od uzavření Smlouvy písemně oznámí Stavebníkovi výši **Nákladů Překládky** stanovených na základě Projektu a ve stejné lhůtě předloží Stavebníkovi Projekt.
- 5.4** V případě, že v souvislosti s realizací Překládky společností CETIN vzniknou další nezbytné náklady na Překládku, které nejsou vyčísleny v odst. 5.2 Smlouvy, Stavebník

se zavazuje je společnosti CETIN uhradit, za předpokladu, že nebudou zahrnuty v Nákladech Překládky stanovených na základě Projektu.

Může se jednat zejména, nikoliv však výlučně o:

- (a) náklady na náhrady za omezení vlastnického práva vlastníkům Překládkou dotčených nemovitostí dle uzavřených smluv o služebnosti a/nebo dle pravomocného rozhodnutí příslušného vyvlastňovacího úřadu o omezení vlastnického práva zřízením služebnosti rozhodnutím,
- (b) náklady související se zrušením a následným výmazem služebnosti (váznoucí na nemovitostech dotčených původní, překládanou SEK) z katastru nemovitostí,
- (c) náklady na náhrady za omezené užívání lesního a půdního fondu včetně nákladů na vypracování výpočtu,
- (d) hydrogeologický, geologický, dendrologický a ostatní odborné posudky zpracované subjekty k tomu určenými,
- (e) náklady na koordinační výkresy, povodňové plány a zaměření, vyžadované dotčenými subjekty,
- (f) náklady na identifikaci parcel,
- (g) náklady na správní poplatky dle zákona č. 634/2004 Sb. o správních poplatcích, v účinném znění, které vzniknou společnosti CETIN v důsledku získávání potřebných správních rozhodnutí – povolení, které jsou nezbytné k realizaci Překládky,
- (h) náklady související se zvláštním užíváním veřejného prostranství, vyměřené v souvislosti s realizací Překládky podle zákona č.565/1990 Sb., o místních poplatcích v účinném znění,
- (i) náklady související se zvláštním užíváním dle ustanovení § 25 zákona č. 13/1997 Sb., o pozemních komunikacích, v účinném znění,
- (j) náklady na peněžité plnění plynoucí z nájemních smluv, jejichž uzavření je nutné pro realizaci Překládky,
- (k) náklady související s majetkovými újmami, způsobenými na zemědělských plodinách v souvislosti s realizací Překládky,
- (l) náklady na ochranu komunikačních vedení a zařízení před přepětím a nadproudem, včetně odborného výpočtu a návrhu,
- (m) náklady související se záchranným archeologickým dohledem.

**5.5** Výše nákladů na Překládku, bez ohledu na to, zda se jedná o náklady Překládky stanovené na základě CTN nebo o Náklady Překládky stanovené na základě Projektu se změní písemným oznámením společnosti CETIN o změně výše nákladů na Překládku doručeným Stavebníkovi (dále jen „**Oznámení o změně výše nákladů**“). Společnost CETIN je oprávněna Oznámení o změně výše nákladů učinit v každém kalendářním roce, ve kterém je Smlouva účinná, vždy však pouze jednou (1) za příslušný kalendářní rok. Společnost CETIN není povinna za trvání účinnosti Smlouvy učinit žádné Oznámení o změně výše nákladů.

## 6. PLATEBNÍ PODMÍNKY

**6.1** Náklady spojené s Překládkou ve výši skutečně provedených prací a skutečně vynaložených nákladů dle odst. 5.3 a/nebo odst. 5.5 Smlouvy je Stavebník povinen uhradit na základě jednotlivých daňových dokladů (dále jen „**Faktura**“). Faktury budou společností CETIN vystaveny takto:

- (a) Faktura za Přípravu Překládky ve výši **44.458,- Kč** (slovy: čtyřicet čtyři tisíc čtyři sta padesát osm korun českých) bude společností CETIN vystavena do patnácti (15) dnů od předložení Projektu Stavebníkovi dle odst. 5.3 Smlouvy,

- (b) Faktura na doplatek nákladů souvisejících s Překládkou do patnácti (15) dnů od ukončení realizace Překládky dle odst. 4.7 Smlouvy.
- 6.2** Náklady společnosti CETIN uvedené v odst. 5.4 Smlouvy budou hrazeny Stavebníkem odděleně na základě samostatných Faktur vystavených společností CETIN.
- 6.3** Jakoukoliv Fakturu vystavenou společností CETIN dle Smlouvy a v souladu se Smlouvou je Stavebník povinen uhradit ve lhůtě třiceti (30) dnů ode dne doručení Faktury.
- 6.4** Faktury budou Stavebníkovi zasílány na adresu uvedenou v hlavičce Smlouvy.
- 6.5** Náklady dle Smlouvy budou Stavebníkem hrazeny na účet společnosti CETIN uvedený v hlavičce Smlouvy, pokud nebude Fakturou vystavenou společností CETIN stanoveno jinak.
- 6.6** Stavebník se dostane do prodlení s uhrazením Faktury, pokud řádně a v souladu se Smlouvou účtovaná částka nebude nejpozději poslední den splatnosti Faktury připsána ve prospěch účtu společnosti CETIN.

## **7. SANKCE**

- 7.1** Pro případ, že Stavebník bude v prodlení s úhradou některé částky, k jejíž úhradě je dle Smlouvy povinen, je povinen uhradit společnosti CETIN smluvní pokutu ve výši 0,3 % z dlužné částky za každý započatý den prodlení.
- 7.2** Smluvní pokuta je splatná do deseti (10) dnů ode dne doručení písemné výzvy příslušné Smluvní straně k její úhradě.
- 7.3** Zaplacením smluvní pokuty dle Smlouvy není dotčen nárok společnosti CETIN na náhradu skutečné škody a ušlého zisku v celém rozsahu způsobené škody.

## **8.KONTAKTNÍ A ODPOVĚDNÉ OSOBY SMLUVNÍCH STRAN**

### **8.1Za společnost CETIN:**

ve věcech smluvních: [REDACTED]  
funkce: Specialista pro výstavbu sítě  
e-mail: [REDACTED], tel.: [REDACTED]

ve věcech technických: [REDACTED]  
funkce: Senior specialista pro výstavbu sítě – přístupová síť  
e-mail: [REDACTED] tel.: [REDACTED]

### **8.2Za Stavebníka:**

ve věcech smluvních: Ludmila Poupětová  
funkce: technická náměstkyně ředitele pro oblast KL, MH  
e-mail: [REDACTED] tel.: [REDACTED]

ve věcech technických: [REDACTED]  
funkce: vedoucí TSÚ, oblast Benešov  
e-mail: [REDACTED] tel.: [REDACTED]

## 9.ODSTOUPENÍ OD SMLOUVY

- 9.1** Společnost CETIN je oprávněna, aniž by tím omezila jakákoli svá jiná práva nebo možnosti nápravy dle Smlouvy, odstoupit od Smlouvy v případech stanovených v odst. 9.2 Smlouvy tím, že doručí Stavebníkovi písemné oznámení o odstoupení. Odstoupení je účinné okamžikem jeho doručení Stavebníkovi, není-li v odstoupení stanoveno pozdější datum jeho účinnosti.
- 9.2** Dostane-li se Stavebník do prodlení s úhradou jakékoliv platby dle Smlouvy a toto prodlení trvá déle než třicet (30) dnů, je společnost CETIN oprávněna od Smlouvy odstoupit.
- 9.3** Odstoupí-li společnost CETIN dle odst. 9.2 Smlouvy, je Stavebník povinen uhradit společnosti CETIN veškeré náklady společnosti CETIN již vzniklé v souvislosti s plněním ze Smlouvy.
- 9.4** Stavebník je oprávněn od Smlouvy odstoupit v případě, že výše Nákladů Překládky stanovených na základě Projektu bude vyšší o více jak 10 % než výše nákladů Překládky stanovených na základě CTN.
- 9.5** Odstoupí-li Stavebník od Smlouvy dle odst. 9.4 Smlouvy, je Stavebník povinen uhradit společnosti CETIN veškeré náklady společnosti CETIN již vzniklé v souvislosti s plněním ze Smlouvy.
- 9.6** Pokud ve Smlouvě není výslovně stanoveno jinak, Smluvní strany sjednávají, že odstoupit od Smlouvy lze pouze způsobem a z důvodů stanovených ve Smlouvě, čímž Smluvní strany výslovně vylučují příslušná ustanovení občanského zákoníku, která upravují možnosti odstoupení od Smlouvy.
- 9.7** Odstoupením od Smlouvy nezanikají zejména případné nároky Smluvních stran na zaplacení úroků z prodlení, smluvních pokut, náhradu škody a dalších nákladů vzniklých na základě Smlouvy či v souvislosti s ní; dále nezanikají ustanovení Smlouvy, která vzhledem ke své povaze mají trvat i po ukončení Smlouvy.

## 10.ROZVAZOVACÍ PODMÍNKA

- 10.1** Kvalifikovaná výzva musí být doručena společnosti CETIN nejpozději do dvou (2) let od uzavření Smlouvy. Marné uplynutí této lhůty je rozvazovací podmínkou platnosti a účinnosti Smlouvy dle ustanovení § 548 odst. 2 občanského zákoníku.
- 10.2** Smlouva zanikne prvním dnem následujícím po uplynutí dvou (2) let od uzavření Smlouvy, aniž by v této lhůtě byla společnosti CETIN doručena řádná Kvalifikovaná výzva učiněná za splnění podmínek uvedených v odst. 4.2 Smlouvy.
- 10.3** Zanikne-li Smlouva rozvazovací podmínkou, je Stavebník povinen uhradit společnosti CETIN veškeré náklady společnosti CETIN již vzniklé v souvislosti s plněním Smlouvy do doby zániku Smlouvy rozvazovací podmínkou.
- 10.4** Zánikem Smlouvy touto rozvazovací podmínkou nezanikají případné nároky Smluvních stran na zaplacení úroků z prodlení, smluvních pokut, náhradu škody a dalších nákladů vzniklých na základě Smlouvy či v souvislosti s ní; dále nezanikají ustanovení Smlouvy, která vzhledem ke své povaze mají trvat i po zániku Smlouvy.



## 11. OCHRANA OSOBNÍCH ÚDAJŮ

- 11.1** Za účelem plnění práv a povinností vyplývajících ze Smlouvy nebo vzniklých v souvislosti se Smlouvou si Smluvní strany navzájem předávají nebo mohou předávat osobní údaje (dále jen „**Osobní údaje**“) ve smyslu čl. 4 odst. 1 Nařízení Evropského parlamentu a Rady (EU) č. 2016/679 ze dne 27. dubna 2016, o ochraně fyzických osob v souvislosti se zpracováním osobních údajů a o volném pohybu těchto údajů a o zrušení směrnice 95/46/ES (obecné nařízení o ochraně osobních údajů) (dále jen „**GDPR**“) subjektů údajů, kterými jsou zejména zástupci, zaměstnanci nebo zákazníci druhé Smluvní strany či jiné osoby pověřené druhou Smluvní stranou k výkonu či plnění práv a povinností vyplývajících ze Smlouvy nebo vzniklých v souvislosti se Smlouvou. Přijímající Smluvní strana je tak vzhledem k předávaným Osobním údajům v pozici správce.
- 11.2** Účelem předání Osobních údajů je plnění Smlouvy. Smluvní strany prohlašují, že předávané Osobní údaje budou zpracovávat pouze k naplnění tohoto účelu, a to v souladu s platnými právními předpisy, zejména v souladu s GDPR.
- 11.3** Smluvní strany prohlašují, že pro předání Osobních údajů druhé Smluvní straně disponují platným právním titulem v souladu s čl. 6 odst. 1 GDPR.
- 11.4** Smluvní strany berou na vědomí, že za účelem plnění Smlouvy může docházet k předání Osobních údajů z přijímající Smluvní strany třetí osobě, zejména osobě, prostřednictvím které přijímající Smluvní strana vykonává či plní práva a povinnosti vyplývající ze Smlouvy nebo vzniklá v souvislosti se Smlouvou. Za plnění povinností ze Smlouvy se považuje zejména provádění Překládky a s ní souvisejících záležitostí v rozsahu a za podmínek stanovených Smlouvou.
- 11.5** Předávající Smluvní strana zajistila nebo zajistí splnění veškerých zákonných podmínek nezbytných pro předání Osobních údajů vůči subjektům údajů, zejména informuje subjekty údajů o skutečnosti, že došlo k předání konkrétních Osobních údajů přijímající Smluvní straně, a to za účelem plnění Smlouvy. V případě, že přijímající Smluvní stranou je společnost CETIN, předávající Smluvní strana seznámí subjekty údajů rovněž i s podmínkami zpracování Osobních údajů, včetně rozsahu zvláštních práv subjektu údajů, které jsou uvedeny v Zásadách zpracování osobních údajů dostupných na adrese <https://www.cetin.cz/zasady-ochrany-osobnich-udaju>. Splnění povinnosti uvedené v tomto odstavci je předávající Smluvní strana povinna přijímající Smluvní straně na výzvu písemně doložit.

## 12. ZÁVĚREČNÁ USTANOVENÍ

- 12.1** Smlouva nabývá platnosti dnem jejího uzavření a účinnosti dnem následujícím po dni jejího uveřejnění dle zákona č. 340/2015 Sb., o zvláštních podmínkách účinnosti některých smluv, uveřejňování těchto smluv a o registru smluv (zákon o registru smluv), v účinném znění (dále jen „**Zákon o registru smluv**“). Stavebník se zavazuje nejpozději do dvaceti (20) dnů od uzavření Smlouvy uveřejnit její obsah a tzv. metadata a splnit další povinnosti v souladu se Zákonem o registru smluv. Stavebník se zavazuje doručit společnosti CETIN potvrzení o uveřejnění Smlouvy dle Zákonu o registru smluv vydané správcem registru smluv nejpozději následující den po jeho obdržení. Nebude-li Smlouva uveřejněna v souladu se Zákonem o registru smluv ani do tří (3) měsíců od jejího uzavření, zavazuje se Stavebník uzavřít se společností CETIN novou smlouvu, která svým obsahem bude hospodářsky odpovídat znění Smlouvy (příčemž určení lhůt, dob a termínů bude odpovídat tomuto principu a

časovému posunu), a to do sedmi (7) dnů od doručení výzvy společnosti CETIN Stavebníkovi. Ujednání tohoto odstavce nabývá účinnosti dnem uzavření Smlouvy.

**12.2** Vztahy ze Smlouvy vyplývající i vztahy Smlouvou neupravené se řídí právním řádem České republiky, zejména občanským zákoníkem.

**12.3** Písemným stykem či pojmem „**písemně**“ se pro účely Smlouvy rozumí předání zpráv jedním z těchto způsobů:

- (a) v listinné podobě;
- (b) prostřednictvím datové schránky, přičemž doručovaný dokument musí být podepsán zaručeným elektronickým podpisem podepisující osoby dle zákona č. 297/2016 Sb., o službách vytvářejících důvěru pro elektronické transakce, ve znění pozdějších předpisů (dále jen „**Zaručený elektronický podpis**“);
- (c) e-mailovou zprávou s uznávaným elektronickým podpisem dle zák. č. 297/2016 Sb., o službách vytvářejících důvěru pro elektronické transakce, v účinném znění;
- (d) e-mailovou zprávou zaslánou na adresu kontaktních osob, tak jak jsou specifikovány v čl. 8 Smlouvy.

Smluvní strany ujednaly, že pro případ změny Smlouvy dle odst. 12.7 Smlouvy, věta první a pro případ odstoupení od Smlouvy se nepoužije způsob uvedený pod písmenem (c) a (d).

**12.4** Smluvní strany ujednaly, že Smlouvu uzavřou prostřednictvím elektronických prostředků na dálku; Smlouva je uzavřena doručením Smlouvy opatřené Zaručeným elektronickým podpisem oprávněných osob obou Smluvních stran druhé Smluvní straně prostřednictvím datové schránky.

**12.5** Smluvní strany se zavazují vyvinout maximální úsilí k odstranění vzájemných sporů, vzniklých na základě Smlouvy nebo v souvislosti se Smlouvou, a k jejich vyřešení zejména prostřednictvím jednání odpovědných osob nebo jiných pověřených subjektů. Nedohodnou-li se Smluvní strany na způsobu řešení vzájemného sporu, má každá ze Smluvních stran právo uplatnit svůj nárok u příslušného soudu České republiky.

**12.6** Smluvní strany si nepřejí, aby nad rámec ustanovení Smlouvy byla jakákoliv práva a povinnosti dovozovány z dosavadní či budoucí praxe zavedené mezi Smluvními stranami či zvyklostí zachovávaných obecně či v odvětví týkajícím se předmětu plnění Smlouvy, ledaže je ve Smlouvě výslovně sjednáno jinak. Vedle shora uvedeného si Smluvní strany potvrzují, že si nejsou vědomy žádných dosud mezi nimi zavedených obchodních zvyklostí či praxe.

**12.7** Smlouva může být měněna pouze písemně, a to právními jednáními Smluvních stran výslovně označenými za dodatky ke Smlouvě s podpisy osob oprávněných jednat za Smluvní strany na téže listině; změna jinou formou je vyloučena. Smluvní strany ujednaly a souhlasí, že ujednání věty předchozí, část za středníkem se neuplatní pro případ Oznámení o změně výše nákladů dle odst. 5.5 Smlouvy.

**12.8** Smluvní strany se dohodly na vyloučení aplikace následujících ustanovení občanského zákoníku:

- § 557;
- § 1767 odst. 2;
- § 1740 odst. 2 druhá věta a odst. 3; a
- § 1743.

- 12.9** Smluvní strany na sebe v souladu s § 1765 odst. 2 občanského zákoníku přebírají nebezpečí změny okolností.
- 12.10** S odkazem na příslušná ustanovení občanského zákoníku, zejména ustanovení § 1881 a § 1895 občanského zákoníku, není Stavebník oprávněn převést či postoupit Smlouvu ani jakákoli svá práva nebo povinnosti ze Smlouvy nebo z její části třetí osobě bez předchozího písemného souhlasu společnosti CETIN.
- 12.11** Smlouva obsahuje úplné ujednání o předmětu Smlouvy a všech náležitostech, které Smluvní strany měly a chtěly ve Smlouvě ujednat, a které považují za důležité pro závaznost Smlouvy. Žádný projev Smluvních stran učiněný při jednání o Smlouvě ani projev učiněný po uzavření Smlouvy nesmí být vykládán v rozporu s výslovnými ustanoveními Smlouvy a nezakládá žádný závazek žádné ze Smluvních stran.
- 12.12** Smluvní strany souhlasí a potvrzují si, že údaje uvedené ve Smlouvě nejsou předmětem obchodního tajemství a zároveň nejsou informacemi požívajícími ochrany důvěrnosti majetkových poměrů.
- 12.13** Společnost CETIN přijala a dodržuje interní korporátní compliance program navržený tak, aby byl zajištěn soulad činnosti společnosti CETIN s platnými a účinnými právními předpisy, pravidly etiky a morálky, a zahrnující opatření, jejichž cílem je předcházení a odhalování porušování uvedených předpisů a pravidel (program Corporate Compliance - <https://www.cetin.cz/corporate-compliance>).
- Stavebník (a jakákoliv fyzická nebo právnická osoba, která s ním spolupracuje a kterou využívá pro plnění povinností z této Smlouvy nebo v souvislosti s jejím uzavřením a realizací, tj. pracovníci, zástupci nebo externí spolupracovníci) ctí a dodržuje platné a účinné právní předpisy včetně mezinárodních smluv, základní morální a etické principy. Stavebník odmítá jakékoliv deliktní jednání a tohoto se zdržuje. Stavebník prohlašuje, že podle jeho nejlepšího vědomí a svědomí on ani žádný jeho pracovník, zástupce nebo externí spolupracovník neporušili v souvislosti s uzavřením této Smlouvy žádný platný a účinný právní předpis. Stavebník prohlašuje, že jeho činnost je legální a veškeré jeho prostředky pocházejí výhradně z legálních zdrojů.
- Stavebník je povinen činit veškerá náležitá opatření a vyvíjet co největší úsilí, aby zabránil tomu, že on nebo jakýkoli jeho pracovník, zástupce nebo externí spolupracovník poruší v souvislosti s realizací této Smlouvy jakýkoliv platný a účinný právní předpis.
- Aniž by byla dána jakákoli souvislost s předmětem činnosti dle této Smlouvy, Stavebník prohlašuje, že uplatňuje a bude uplatňovat veškerá náležitá opatření a že vyvíjí a bude vyvíjet co největší úsilí, aby v rámci jeho činnosti nebo zájmu nedošlo k jednání nebo situaci, která by způsobila takové významné ohrožení nebo narušení jeho reputace, jež by mohlo mít negativní dopad na reputaci s ním spolupracujících subjektů.
- Vystupuje-li Stavebník pro společnost CETIN nebo jejím jménem, dává dodržování uvedených zásad najevo.
- 12.14** Smlouva je vyhotovena v elektronické podobě, v jednom (1) stejnopise.

Číslo smlouvy CETIN: VPI/PH/2020/170  
Číslo smlouvy Stavebníka:

SRM: 8030001712  
Registr smluv: Ano

**12.15** Součástí Smlouvy jsou následující Přílohy:

Příloha č. 1 - CTN

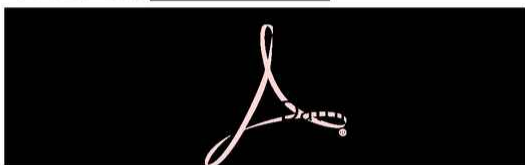
Příloha č. 2 - Společné rozhodnutí Městský úřad Sedlčany, odbor dopravy a silničního hospodářství – rozhodnutí o umístění stavby č.j. OD/20997/2019-12 Hul

CETIN:

Stavebník:

V Praze dne \_\_\_\_\_

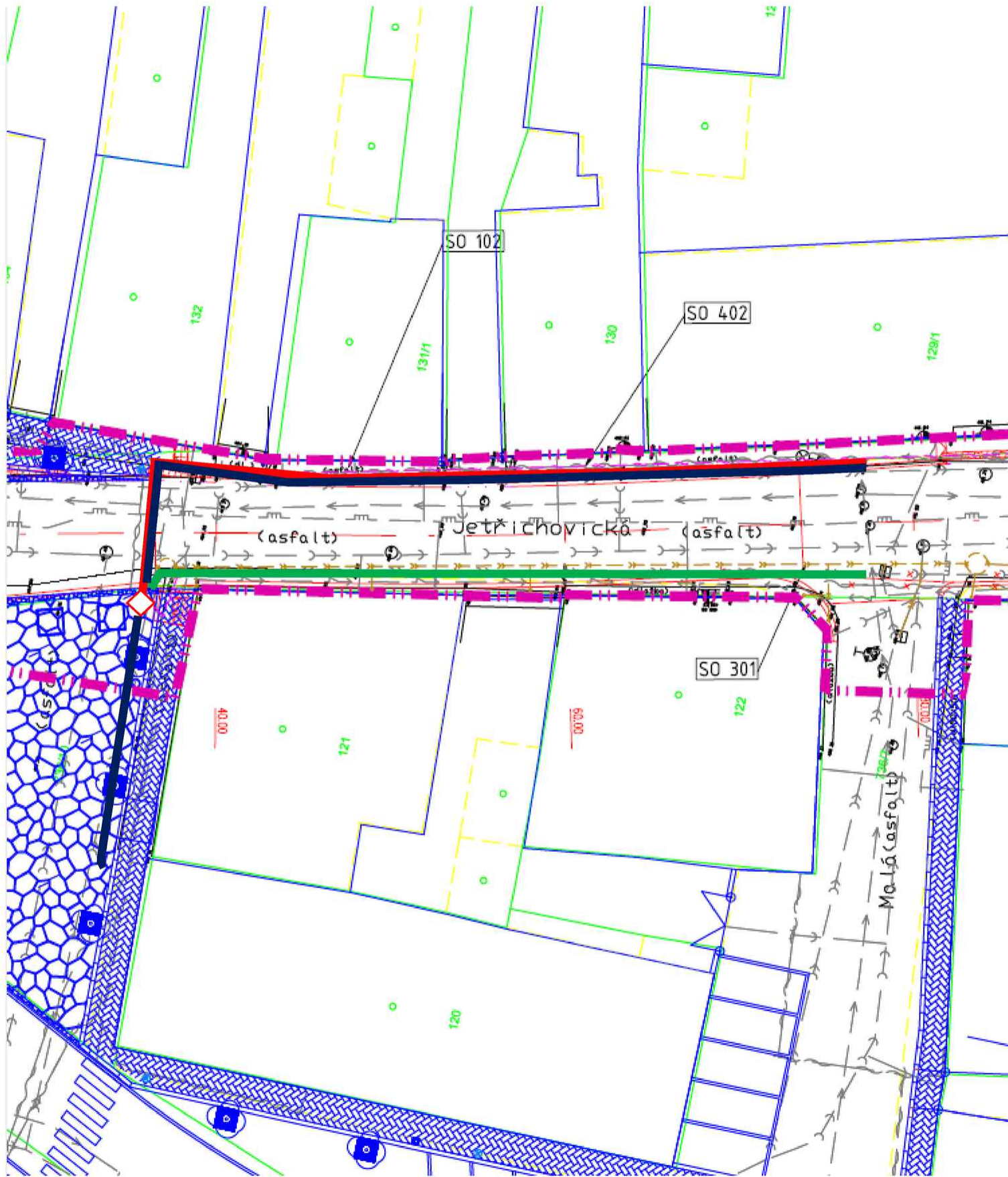
V \_\_\_\_\_ dne \_\_\_\_\_

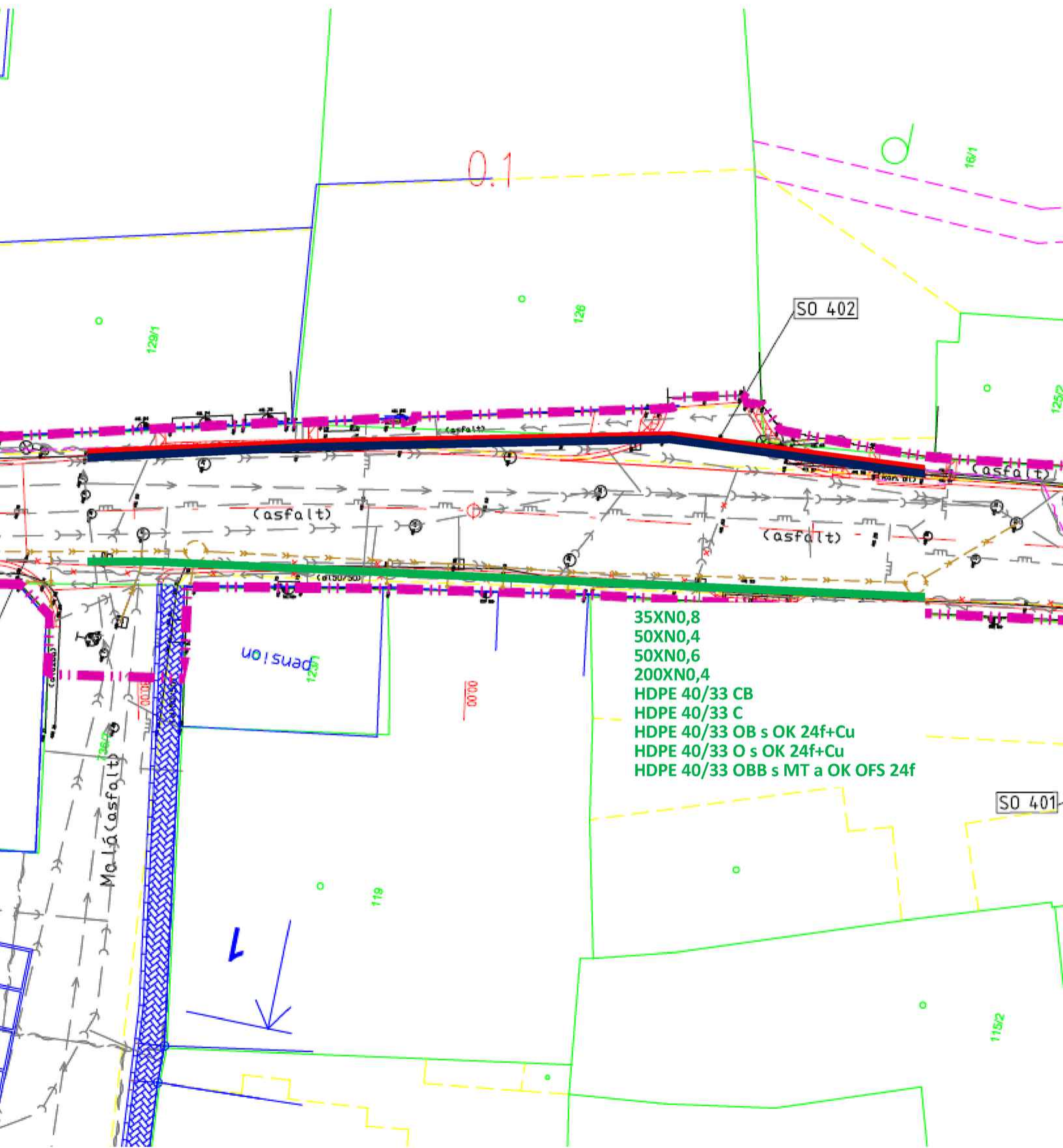


**CETIN a.s.**  
Josef Slovák  
Manažer Výstavby pevné přístupové sítě

**Středočeský kraj**  
zast. KSÚS SK, p.o.,  
Ludmila Poupětová  
na základě plné moci







0.1

SO 402

SO 401

- 35XN0,8
- 50XN0,4
- 50XN0,6
- 200XN0,4
- HDPE 40/33 CB
- HDPE 40/33 C
- HDPE 40/33 OB s OK 24f+Cu
- HDPE 40/33 O s OK 24f+Cu
- HDPE 40/33 OBB s MT a OK OFS 24f

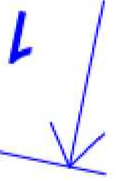
129/1

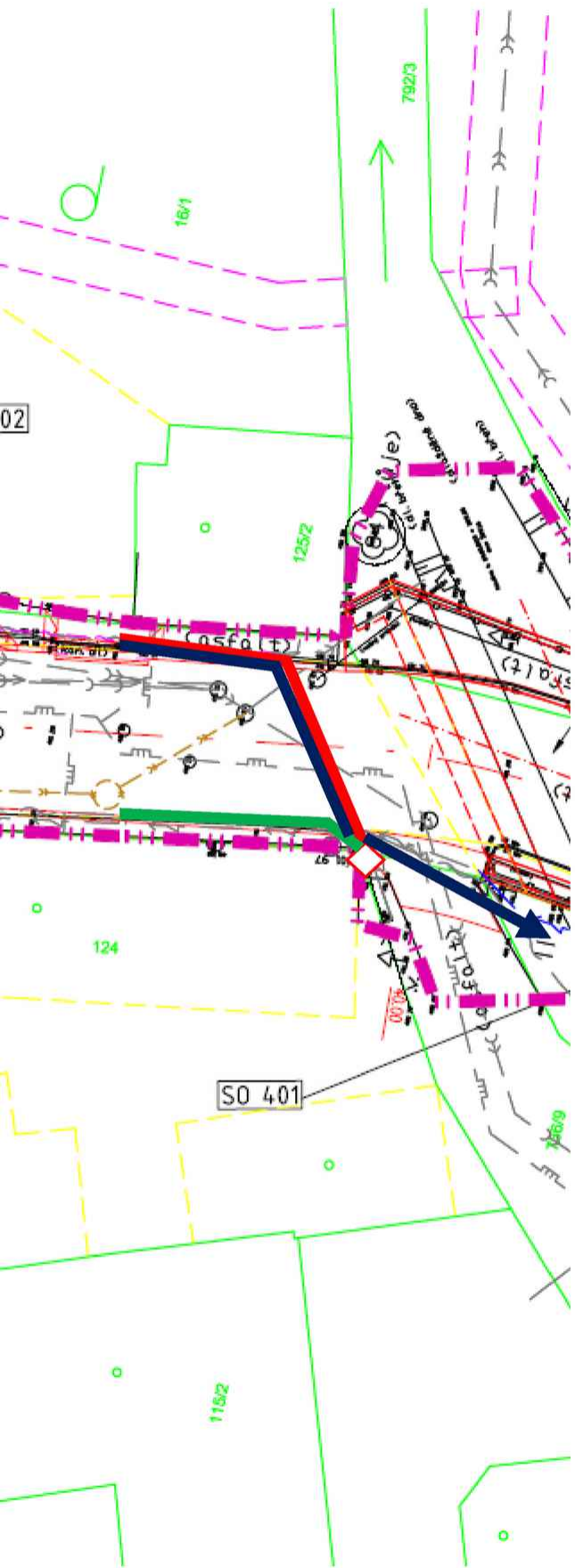
0000

119

115/2

Ma Ló (asfalt)





Název stavby: **Sedlec Jetřichovická ul. III**

Rekapitulace nákladů:

PŘÍPRAVA	42,561.10 Kč
ZEMNÍ PRÁCE	210,100.18 Kč
MONTÁŽ	334,197.59 Kč
GEODETICKÉ PRÁCE PŘÍPRAVA	0.00 Kč
GEODETICKÉ PRÁCE REALIZACE	11,079.07 Kč
VĚCNÁ BŘEMENA PŘÍPRAVA	1,897.09 Kč
VĚCNÁ BŘEMENA REALIZACE	5,298.70 Kč
PROVOZNÍ PRÁCE	0.00 Kč
MATERIÁL DOD. CETIN	0.00 Kč
MATERIÁL VYŘAZENÝ	0.00 Kč
MATERIÁL ZHOTOVITELE - Vykaz	270,259.99 Kč
MATERIÁL ZHOTOVITELE - Nevyl	0.00 Kč
POPLATKY	0.00 Kč
<b>Celkové náklady:</b>	<b>875,393.72 Kč</b>
PŘÍPRAVA	42,561.10 Kč
VĚCNÁ BŘEMENA PŘÍPRAVA	1,897.09 Kč
<b>Příprava celkem</b>	<b>44,458.19 Kč</b>





Rozhodnutí nabylo právní moci dne: 11.3.2020



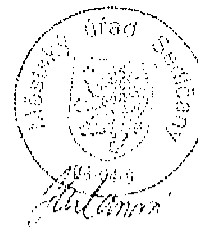
SEDLČANY

MĚSTSKÝ ÚŘAD SEDLČANY

Odbor dopravy a silničního hospodářství

náměstí T. G. Masaryka 32, pracoviště Nádražní 336

264 80 Sedlčany



Č.j. OD/20997/2019-12 Hul

Vyřizuje: Iva Hulanová

Oprávněná úřední osoba

V Sedlčanech 11. února 2020

## ROZHODNUTÍ

### Výroková část:

Městský úřad Sedlčany, odbor dopravy a silničního hospodářství, jako speciální stavební úřad podle § 40 odst. 4 písm. a) zákona č. 13/1997 Sb., o pozemních komunikacích, ve znění pozdějších předpisů, příslušný podle § 15 odst. 1 písm. c) zákona č. 183/2006 Sb., o územním plánování a stavebním řádu, ve znění pozdějších předpisů (dále jen „stavební zákon“) posoudil dle ustanovení § 94o stavebního zákona podanou žádost o vydání společného povolení (územního rozhodnutí o umístění stavby a stavebního povolení) na stavbu: „III/12137 Sedlec, Jetřichovická ul., rek. silnice a mostu 12137-1“ - na pozemcích p. č. 744, 736/10, 126, 16/1, 792/3, 737/5 v k. ú. Sedlec u Votic, obec Sedlec – Prčice, kterou dne 30. 10. 2019 podala Krajská správa a údržba silnic Středočeského kraje, příspěvková organizace, IČO: 00066001, Zborovská 81/11, 150 21 Praha 5 - Smíchov, v zastoupení na základě plné moci M-PROJEKCE s.r.o., IČO: 05061415, Resslova 956/13, 500 02 Hradec Králové (dále jen „stavebník“), a na základě toho,

I. vydává podle ustanovení § 94p odst. 1 stavebního zákona

### společné povolení

územní rozhodnutí o umístění stavby a stavební povolení na stavbu „III/12137 Sedlec, Jetřichovická ul., rek. silnice a mostu 12137-1“ – na pozemcích p. č. 744, 736/10, 126, 16/1, 792/3, 737/5 v k. ú. Sedlec u Votic, obec Sedlec – Prčice.

### Předmětem stavby je:

Předmětem stavby je rekonstrukce silnice III/12137 v ul. Jetřichovická a rekonstrukce mostu ev. č. 12137-1. Podle technické specifikace bude provedena kompletní rekonstrukce silnice, položeny nové obruby, upraveny přilehlé chodníky a bude provedena částečná výměna potrubí dešťové kanalizace. Dále bude provedena obnova nosné konstrukce mostu, spodní stavba mostu bude sanována a dlážděné koryto obnoveno. Předmětná akce vyvolá přeložku podzemního vedení NN (ČEZ) a podzemního sdělovacího vedení (CETIN).

Pro tuto akci je dle rozsahu prací stavby navrženo dělení na tyto dílčí objekty:

SO 100 – objekty pozemních komunikací – SO 101 – oprava ul. Jetřichovická

– SO 102 – oprava ul. Jetřichovická – chodníky

SO 201 – rekonstrukce mostu ev. č. 12137-1

SO 301 – oprava podzemního vedení dešťové kanalizace

SO 401 – přeložka podzemního vedení NN-ČEZ (řešeno samostatně správcem sítě)

SO 402 – přeložka podzemního sdělovacího vedení včetně sítě NN-CETIN (řešeno samostatně správcem sítě)

SO 901 - Dopravně – inženýrské opatření

## II. Stanoví podmínky pro umístění a provedení stavby:

1. Stavba bude umístěna na pozemcích p. č. 744, 736/10, 126, 16/1, 792/3, 737/5 v katastrální území Sedlec u Votic, obec Sedlec – Prčice, tak jak je zakresleno v situačním výkresu v měřítku 1:500, který je součástí projektové dokumentace pro společné povolení.
2. Stavba bude provedena podle projektové dokumentace pro společné povolení, ověřené v řízení, projektová dokumentace „III/12137 Sedlec, Jetřichovická ul., rek. silnice a mostu 12137-1“ odpovědný projektant Ing. Jiří Herynek autorizovaný inženýr pro dopravní stavby ČKAIT – 0701607 a Ing. Jiří Ehrenberger autorizovaný inženýr pro mosty a inženýr. konstrukce ČKAIT – 0501067, datum 08/2019.
3. Provedení případných změn stavby před jejím dokončením je přípustné ve smyslu ustanovení § 118 stavebního zákona pouze na základě povolení tohoto speciálního stavebního úřadu.
4. Stavebník zajistí vytyčení prostorové polohy stavby subjektem k tomu oprávněným.
5. Stavebník písemně oznámí speciálnímu stavebnímu úřadu termín zahájení stavby.
6. Stavebník písemně oznámí speciálnímu stavebnímu úřadu tyto fáze výstavby pro kontrolní prohlídky stavby:
  - předání staveniště
  - provedení zemních a výkopových prací
  - směrové a výškové řešení
  - provedení izolačních vrstev na mostu
  - pokládka vrstev vozovky
  - před uvedením stavby do užívání, 1. hlavní mostní prohlídka
  - dokončení prací na stavbě – závěrečná kontrolní prohlídka stavby
7. Před zahájením výkopových prací je stavebník povinen požádat správce stávajících inženýrských sítí o jejich vytyčení a stanovení dalších podmínek postupu prací. Tato zařízení nesmí být z titulu prováděné stavby nijak poškozena.
8. Před zahájením stavby bude na viditelném místě u vstupu na staveniště umístěn štítek „STAVBA POVOLENA“, který obdrží stavebník, jakmile toto rozhodnutí nabude právní moci. Štítek musí být chráněn před povětrnostními vlivy, aby údaje na něm uvedené zůstaly čitelné a ponechán na místě do kolaudace stavby.
9. Staveniště bude realizováno výhradně na pozemcích stavby. Tedy na pozemcích, ke kterým má stavebník vlastnické právo nebo právo založené smlouvou provést stavbu nebo opatření anebo právo odpovídající věcnému břemeni k pozemku.
10. Staveniště bude vhodným způsobem označeno.
11. Při provádění stavby je nutno dodržet a respektovat podmínky stanovené dotčenými orgány a správci, kteří spolupůsobili v řízení:
  - **MěÚ Sedlčany**, koordinované závazné stanovisko č. j. ŽP/14011/2019-2 ze dne 8. 8. 2019, stavebník bude respektovat podmínky tohoto závazného stanoviska.
  - **MěÚ Sedlčany**, závazné stanovisko č. j. ŽP/15206/2019-2 ze dne 22. 8. 2019, stavebník bude respektovat podmínky tohoto závazného stanoviska. **1.** V průběhu stavby budou zajištěna taková opatření, která zamezí přesunu zeminy a dalších splavenin do níže položeného úseku vodního toku. **2.** Pozemky použité pro přístup k vodnímu toku a sloužící jako zařízení staveniště budou uvedeny do původního stavu (urovnání vyjetých kolejí po mechanizaci apod.). **3.** Břehy a dno koryta vodního toku pod mostem budou zpevněny kamennou dlažbou. **4.** Případné zjištění výskytu zvláště chráněných druhů živočichů či rostlin při zahájení

stavebních prací, bude tato skutečnost neprodleně ohlášena městskému úřadu Sedlčany, Odboru životního prostředí a pod jeho dohledem bude stanoven další postup, s tím, že veškeré práce budou ihned pozastaveny.

- **Policie ČR, KRŠK DI Benešov**, stanovisko č. j. KRPS-227804-1/ČJ-2019-010106 ze dne 23. srpna 2019 – stavebník bude respektovat podmínky tohoto stanoviska.
- **Město Sedlec – Prčice**, stanovisko č. j. VED/1406/2019 ze dne 9. 7. 2019 – stavebník bude respektovat podmínky tohoto stanoviska.
- **ČEZ Distribuce, a.s.**, č. j. 1104621870/2019 ze dne 3. 7. 2019 – v uvedeném území se nachází nebo ochranným pásmem zasahuje energetické zařízení typu – nadzemní a podzemní síť, bude respektováno stávající energetické zařízení, vč. dodržení jeho ochranného pásma podle zákona č. 458/2000 Sb., budou dodrženy podmínky pro provádění činností v ochranných pásmech podzemních vedení a podmínky pro provádění činností v ochranných pásmech elektrických stanic. Stávající nadzemní vedení NN 0,4kV, které nemá ochranné pásmo ze zákona č. 458/2000 Sb., musí být v takovém případě plně respektováno. Nesmí dojít ke snížení stability podpěrných bodů nebo poškození uzemnění. Při činnosti prováděných v jeho blízkosti (práce v blízkosti) je nutné dodržet vzdálenosti dané ČSN EN 50110-1 ed. 2 a podle čl. 6.1.6 a tab. 6.3 PNE 33 3302. Přeložení kNN z mostní konstrukce bude řešeno v přeložce zaevidované pod č. 8120070820. Bez realizace přeložky kNN nebude možné most rekonstruovat.
- **CETIN a.s.**, č. j. 674199/19 ze dne 28. 6. 2019 – ve vyznačeném zájmovém území se nachází síť elektronických komunikací, tzn., že stavebník nebo jím pověřená třetí osoba bude respektovat toto Vyjádření a Všeobecné podmínky ochrany SEK společnosti Česká telekomunikační infrastruktura a.s.
- **Povodí Vltavy**, st. podnik, č. j. PVL-57347/2019/240-Ma ze dne 9. 10. 2019 - stavebník bude respektovat podmínky tohoto stanoviska.
- **GasNet, s.r.o.**, č. j. 5001953916 ze dne 17. 7. 2019 – v zájmovém území stavby se nachází tato plynárenská zařízení a plynovodní přípojky – STL plynovod PE d 90, d 63, d 50 + STL přípojky, tzn. že stavebník bude respektovat podmínky v uvedeném stanovisku a při realizaci uvedené stavby budou dodrženy podmínky pro provádění stavební činnosti v ochranném pásmu plynárenského zařízení.
- **MěÚ Sedlčany, odbor školství a památkové péče**, č. j.: ŠKPP/18979/2019 ze dne 30. září 2019, budou splněny podmínky tohoto závazného stanoviska – **1.** Vlastník oznámí správnímu orgánu termín zahájení prací (písemně, e-mailem) a dále bude svolávat kontrolní dny, na které bude s dostatečným předstihem zvat zástupce správního orgánu a zástupce Národního památkového ústavu, územního odborného pracoviště středních Čech v Praze (dále jen „zástupce NPÚ). Změny a úpravy v průběhu realizace budou projednávány na těchto kontrolních dnech. **2.** Zádlažba chodníků (včetně chodníků na mostě) bude provedena v návaznosti na plánovanou dlažbu chodníků na náměstí – tedy v žulové mozaice, položené v kroužkové skladbě. **3.** Vjezdy budou vyskládány v žulové kostce cca 10 x 10 cm – řádkové skladbě. **4.** Stávající žulové široké i úzké štípané obruby budou zachovány a pouze přeloženy. Nově doplňované obruby budou použity ve shodném provedení a rozměrech původních (tedy žulové – úzké štípané, nebo široké řezané). **5.** Případné hmatové prvky pro zrakově postižené budou použity v provedení ze žuly s průběžnými drážkami a reliéfním povrchem, popřípadě v provedení „mozaika“ – barevně sladěné s žulovou zádlažbou. **6.** Sloupky zábradlí mostu budou ze železobetonu, hranolovitého tvaru, s nízkým jehlancovým zakončením. (Lze je

provést jako prefabrikované). 7. Ocelová výplň zábradlí bude řešena jako jednoduchá ze svislých prvků (lze použít drobný geometrický detail). Barevnost matné povrchové úpravy bude zvolena ze škály středních a tmavých šedí nebo tmavě zelených. 8. Povrch říms nebude opatřen striáží (technologie zdrsnování povrchů). 9. Veškeré změny předloženého záměru budou předem projednány se zástupci správního orgánu a zástupci NPÚ. 10. Navazující stupeň projektové dokumentace bude zástupcům památkové péče předložen k odsouhlasení. 11. V případě jakékoliv změny oproti výše uvedeným podmínkám je nutno si vyžádat nové závazné stanovisko správního orgánu.

- **MěÚ Sedlčany, odbor životního prostředí**, č. j.: ŽP/13541/2019-8 ze dne 8. listopadu 2019, budou splněny podmínky tohoto závazného stanoviska. 1. Pozemky dotčené stavebními pracemi budou po skončení prací navráceny do původního stavu a odpady vznikající výstavbou budou odstraněny v souladu se zákonem o odpadech. 2. Před započítím stavby předloží stavebník vodoprávním úřadem schválený Povodňový plán a Havarijní plán (kompletní, se zapracovanými připomínkami z vyjádření Povodí Vltavy s. p., zn. 57347/2019/240-Ma ze dne 9. 10. 2019). 3. Stávající nivelita dolní hrany mostní konstrukce nesmí být snížena – zhoršení stávajících odtokových poměrů v zastavěné části města je nepřípustné. Pro jasné srovnání průtočných poměrů (kapacity mostního profilu) je nutné zakreslit obrys stávající nosné konstrukce do příčného a podélného řezu mostem. 4. Při realizaci stavby nesmí dojít ke znečištění podzemních a povrchových vod závadnými látkami. Po celou dobu stavby budou na staveništi uloženy prostředky zneškodnění případné havárie, prostředky pro případné zachycení uniklých ropných látek či jiných látek při poruše stavebního stroje či jiné havárii (sorbenty, norná stěna, ...). 5. Zhotovitel stavby bude průběžně sledovat vodní stavy a vývoj srážkové situace a bude ve spojení s povodňovou komisí města Sedlec – Prčice a obce s rozšířenou působností Sedlčany. 6. Materiál pocházející z demolice musí být ihned odvážen, nebo deponován nad kótou Q100. Stavební materiál a výkopek nesmí být skladován v blízkosti toku, aby nedošlo k jeho splachu do toku. Zařízení staveniště je třeba situovat taktéž mimo záplavové území. 7. Stavbou nesmí být omezen průtočný profil Sedleckého potoka. Pomocné stavební konstrukce budou umístěny do říčního koryta jen na nezbytně dlouhou dobu provádění prací v korytě toku. 8. Koryto Sedleckého potoka bude po ukončení stavby vyčištěno od nečistot pocházejících ze stavby, např. zbytky stavební sutě nebo stavebního materiálu. 9. Pozemky dotčené stavbou (zařízení staveniště, provádění stavby) budou uvedeny do stavu, který odpovídá jejich dnešnímu způsobu využívání. Po dokončení stavby je třeba použité plochy v okolí koryta, které nejsou a nebudou opevněny, osít trávou. 10. Zahájení a ukončení stavby bude předem včas oznámeno Povodí Vltavy, s. p. – úsekovému technikovi toku. Povodí Vltavy, s. p. bude také přizváno k přijímacímu řízení a závěrečné kontrolní prohlídce stavby.
- 12. Na stavbě bude vedena průběžná evidence o odpadech a nakládání s nimi. Odpady, které vzniknout při realizaci stavby budou přednostně nabídnuty k recyklaci a teprve pokud toto nebude možné, budou řádně odstraněny v souladu s platnými právními předpisy (podle zákona č. 185/2001 Sb., o odpadech, v platném znění) na úseku nakládání s odpady, např. na povolené skládce odpadů. Doklad o jejich likvidaci bude předložen při závěrečné kontrolní prohlídce stavby.
- 13. Při provádění stavby je nutno dodržet předpisy týkající se bezpečnosti práce a technických zařízení, zejména nařízení vlády č. 591/2006 Sb., o bližších minimálních požadavcích na bezpečnost a ochranu zdraví při práci na staveništi.

14. V průběhu stavby budou zajišťována opatření na úseku požární ochrany dle zákona č. 133/1985 Sb., o požární ochraně, ve znění pozdějších předpisů.
15. Stavba bude prováděna dodavatelsky stavebním podnikatelem, který má oprávnění tyto stavební nebo montážní práce provádět, a který při realizaci zabezpečí odborné vedení prováděné stavby stavbyvedoucím.
16. Vyžádá-li si stavba osazení přechodného dopravního značení na silnici č. III/12137 a místní komunikaci, zhotovitel nebo stavebník požádá o stanovení přechodné úpravy provozu na komunikaci dle ustanovení § 77 zákona č. 361/2000 Sb., zákon o silničním provozu, ve znění pozdějších předpisů, u MěÚ Sedlčany, odbor dopravy a SH.
17. Vyžádá-li si stavba částečnou/úplnou uzavírku silnice III/12137, zhotovitel nebo stavebník požádá v dostatečném předstihu, alespoň 30 dní předem, o uzavírku v souladu s ustanovením § 24 zákona č. 13/1997 Sb., o pozemních komunikacích, ve znění pozdějších předpisů, u MěÚ Sedlčany, odbor dopravy a SH.
18. Pro stavbu budou použity jen takové výrobky, materiály a konstrukce, jejichž vlastnosti z hlediska způsobilosti stavby pro navržený účel zaručují, že stavba při správném provedení a běžné údržbě po dobu předpokládané existence splní požadavky na mechanickou odolnost a stabilitu, požární bezpečnost, hygienu, ochranu zdraví a životního prostředí, bezpečnost při udržování a užívání stavby, ochranu proti hluku a na úsporu energie a ochranu tepla. Doklady o požadovaných vlastnostech použitých výrobků, materiálů a konstrukci budou stavebnímu úřadu předloženy k závěrečné kontrolní prohlídce stavby včetně prohlášení zhotovitele stavby o jejich použití na stavbě.
19. Stavba bude dokončena do 2 let ode dne nabytí právní moci tohoto rozhodnutí.
20. Dokončenou stavbu, nebo její část schopnou samostatného užívání, lze užívat dle ustanovení § 119 stavebního zákona pouze na základě kolaudačního souhlasu nebo kolaudačního rozhodnutí. Kolaudační souhlas vydá na základě žádosti stavebníka příslušný speciální stavební úřad.
21. Žádost o vydání kolaudačního souhlasu se podává na předepsaném formuláři dle vyhlášky č. 503/2006 Sb. o podrobnější úpravě územního rozhodování, územního plánování a stavebního řádu.

Účastníkem řízení podle § 27 odst. 1 zákona č. 500/2004 Sb., správní řád a dle § 94k písm. a) až d) stavebního zákona:

- Krajská správa a údržba silnic Středočeského kraje, příspěvková organizace, IČ: 00066001, Zborovská 81/11, 150 21 Praha 5 v zastoupení na základě plné moci společnosti M-PROJEKCE s.r.o., IČ: 05061415, Resslova 956/13, 500 02 Hradec Králové
- Město Sedlec – Prčice, IČ: 00232645, nám. 7. května 62, 257 91 Sedlec – Prčice
- Autodílna Sedlec s.r.o., IČ: 47547502, Jetřichovická 16, Sedlec, 257 91 Sedlec – Prčice
- Vintrová Zuzana, Vilímkova 231, Zbraslav, 156 00 Praha 5

### Odůvodnění

Dne 30. 10. 2019 podal stavebník žádost o vydání společného povolení (územního rozhodnutí o umístění stavby a stavebního povolení) na stavbu: „III/12137 Sedlec, Jetřichovická ul., rek. silnice a mostu 12137-1“ - na pozemcích p. č. 744, 736/10, 126, 16/1, 792/3, 737/5 v k. ú. Sedlec u Votic, obec Sedlec – Prčice.

Speciální stavební úřad opatřením dne 21. 11. 2019 oznámil zahájení společného územního a stavebního řízení účastníkům řízení a dotčeným orgánům, a jelikož žádost poskytovala dostatečný podklad pro posouzení stavebního záměru a stanovení podmínek k jeho provádění a speciálnímu stavebnímu úřadu jsou známy poměry staveniště, upustil podle § 94m odst. 3 stavebního zákona od ústního jednání a ohledání stavby a pro uplatnění námitek účastníkům řízení a závazných stanovisek dotčených orgánů stanovil lhůtu 15 dnů od obdržení oznámení.

Speciální stavební úřad podle ustanovení § 36 odst. 3 správního řádu poskytl účastníkům řízení možnost se před vydáním rozhodnutí ve věci vyjádřit k jeho podkladům a k tomu stanovil lhůtu 3 dnů. Této možnosti využila dne 2. 12. 2019 p. Ing. Marie Kordová, která nahlédla do projektové dokumentace. A následně dne 6. 12. 2019 podala námítky k dokumentaci a způsobu provádění stavebního záměru ve společném územním a stavebním řízení výše uvedené stavby.

- Po obeznámení se s částí dokumentace ke stavebnímu řízení, která se týká úseku před mým objektem, se domnívám, že touto dokumentací není stávající nepříznivý stav způsobující poškozování mého objektu dosti uspokojivě řešen z následujících důvodů:

1) Před mým objektem je navrhována 1 kanalizační vpust' a stávající kanalizační vpust' bude odstraněna. Takže stav kanalizačních vpustí po provedené rekonstrukci bude stejný jako dosud, vpust' bude pouze umístěna na jiném místě. Domnívám se, že je to nepostačující pro odvod všech vod, které budou z komunikace stékat směrem k mému domu a že vody se budou opět zdržovat u obrubníku, případně budou stékat z komunikace do vchodu a do vjezdu u vrat a dále až na dvůr. Žádám, aby byly před objekt umístěny 2 kanalizační vpusti, z toho jedna blíže vchodovým dveřím, druhá blíže vjezdové brány. Popřípadě mezi tyto vpusti zřídit kanálek s drážkou, kterým by byl zajištěn odvod vody z komunikace do vpustí.

2) Z dokumentace je zřejmé, že nedojde ke snížení celkové výše vozovky proti stávajícímu stavu, pouze směrem k odrazovému proužku bude vozovka nepatrně snížena, což stávající situaci nemění. Požaduji, aby byla celková výše vozovky po provedené rekonstrukci snížena proti stávajícímu stavu, neboť je riziko, že při dalších opravách, které jsou prováděny přidáním záplat v podobě dalších vrstev asfaltu, se bude situace v budoucnu ještě zhoršovat.

3) Komunikace se směrem od náměstí k objektu č.p. 90 snižuje, rovněž se snižuje od mostu směrem od Jetřichovic, takže v místech podél objektu č.p. 90 vznikne „lavor“ na kterém se bude voda hromadit. Upozorňuji, že nejde jen o dešťové srážky, ale i o sníh, který se při prohrnování údržbou silnic nahromadí podél okrajů vozovky a značně přesahuje navrhovanou výši obrubníků.

4) Není zřejmé, kde bude končit voda, která bude odtékat v souvislosti s vyspádovaným povrchem před mostem k cestě po pravé směrem k Jetřichovicím. Je zde riziko, že část vody bude pronikat světlíkem do sklepa, který je již nyní (a zřejmě nadále i zůstane) pod úrovní komunikace, nebo případně do garáže v mém vlastnictví, která je na této cestě, na kterou je nasměrován spád silnice. Není zřejmé, proč není snížena vozovka na mostě na původní úroveň, tak, aby se voda z mostu nevracela směrem k mému objektu. Dále proč není vyspádován povrch mostu směrem k ulici Šánovické, kde by voda mohla být odváděna do potoka na levé straně mostu směrem k Jetřichovicím.

5) Požaduji, aby v rámci opravy komunikace bylo zamezeno vtékání vody světlíkem do sklepa, který je z části pod úrovní vozovky. Dále požaduji, aby bylo zamezeno vtékání vody vjezdovou branou do dvora, když se zde navrhuje snížený obrubník. Zároveň však by měl být tento vstup do dvora zprůjezdněn, což v současné době je přes navýšený obrubník nemožné.

6) Požaduji, aby nopová folie byla zapuštěna hlouběji podél objektu (minimálně na 50 cm), neboť navrhovaná hloubka zapuštění nopové folie nedosahuje ani k původní úrovni komunikace.

- 7) Požadují, aby byl v části komunikace podél mého objektu umístěn odvodňovací dren a v žádném případě nebylo od něj upuštěno.
- 8) Požadují, aby spád plochy odrazového proužku směrem ke středu vozovky byl stejný jako u chodníku na protější straně.
- 9) V žádném případě nelze připustit, aby v rámci prováděné rekonstrukce se octla výše vchodových dveří do objektu č.p. 90 na – nebo dokonce pod úroveň komunikace.

Vzhledem k velkému množství zaslaných námitek p. Ing. Marií Kordovou, a protože snahou investora nebylo vyhovět výše uvedeným námitkám, tak speciální stavební úřad v souladu s § 49 zákona č. 500/2004 Sb., správní řád, ve znění pozdějších předpisů, svolal ústní jednání na den 21. 1. 2020 na Městském úřadě v Sedlci. O výsledku jednání byl sepsán protokol. Při jednání došlo ke kompromisu, vzájemnému vysvětlení a vyřešení výše zmíněných námitek.

Odůvodněné námítky:

- 1) Před objektem budou umístěny dvě vpusti. Jedna v nejnižším místě dle nového návrhu rekonstrukce a druhá ve směru staničení před vjezdem (v místě původní vpusti).
- 2) S niveletou komunikace nejde vzhledem k velkému počtu sítí moc hýbat. Dojde ale k úpravě příčného sklonu, kde se ve stávající situaci nachází téměř nulový sklon. Po novu zde bude tzv. střechovitý tvar s 2,5 % spádem směrem k obrubám, které budou převýšeny o 12 cm (v místě sjezdů snižena na 5 cm).
- 3) Most je odvodněn směrem na Jetřichovice, pouze přechodová oblast je z důvodu napojení místní komunikace odvodněna směrem k předmětnému objektu. Náměstí je odvodněno dostatečným počtem vpustí a nejnižší místo směrem od náměstí vzniká 8 m před předmětným objektem. Odvodnění je navrženo tak, aby se právě před předmětným objektem nehromadilo.
- 4) Světlík bude chráněn převýšenou obrubou, dále bude světlík na náklady města Sedlec-Prčice vyměněn. Voda z přechodové oblasti převážně poteče do Dlážďené ulice a dále do Sedleckého potoka. Zbylá poteče podél obruby do uliční vpusti.
- 5) Světlík viz předchozí bod 5). Vtékání vod zabráněno dodatečně umístěnou vpustí viz bod 1).
- 6) Nopová folie bude doplněna do požadované hloubky.
- 7) Trativody předpokládáme po celé délce, pouze v nutných kolizích dojde k jejich přerušení na nezbytně nutnou délku. V případě přerušení budou trativody zaústěny do přípojky uličních vpustí.
- 8) Spád odrazného proužku je ve stejném sklonu, pouze v místě napojení na okolní vchody/sjezdy se tento sklon upravuje.
- 9) Vchodové dveře se neocitnou na ani pod úroveň komunikace.

Dne 30. 1. 2020 paní Ing. Marie Kordová sdělila, že souhlasí s výše uvedenými úpravami před domem č. p. 90.

K žádosti o vydání společného povolení byly doloženy tyto doklady:

- stanovisko NIPi Bezbariérové prostředí o.p.s., č.j. 109190026(P19\_26) ze dne 15. 7. 2019
- závazné stanovisko HZS, pracoviště Příbram, č. j. PB-333-2/2019/PD ze dne 2. 7. 2019
- závazné stanovisko KHS, pracoviště Příbram, č. j. KHSSC 33868/2019 ze dne 4. 7. 2019
- sdělení NPÚ, ú.o.p. středních Čech, č. j. NPÚ-321/50580/2019 ze dne 15. 7. 2019
- vyjádření KÚSK, odbor dopravy, č. j. 086982/2019/KUSK – DOP/Sva ze dne 16. 7. 2019



- stanovisko Agentury logistiky vojenské dopravy Hradec Králové, č. j. MO 212493/2019-5512HK ze dne 23. 7. 2019
- stanovisko KŘSK Policie ČR DI Benešov, č. j. KRPS-227804-1/ČJ-2019-010106 ze dne 23. 8. 2019
- stanovisko KÚSK, odbor životního prostředí a zemědělství, č. j.: 087085/2019/KUSK ze dne 1. 7. 2019 a vyjádření č. j. 087084/2019/KUSK ze dne 22. 7. 2019
- vyjádření MěÚ Sedlčany, odbor životního prostředí, č. j.: ŽP/12973/2019 ze dne 30. 7. 2019
- vyjádření Město Sedlec – Prčice, č. j.: VED/1406/2019 ze dne 9. 7. 2019
- koordinované závazné stanovisko, č. j.: ŽP/14011/2019-2 ze dne 8. 8. 2019
- vyjádření o existenci sítě ČEZ Distribuce a.s., č. j.: 1104621870 ze dne 3. 7. 2019 a souhlas s umístěním stavby č.j.: 001104831428 ze dne 29. 7. 2019
- stanovisko o povolení stavby společnosti GasNet s.r.o., č. j.: 5001953916 ze dne 17. 7. 2019
- vyjádření o existenci sítě CETIN, č. j.: 674199/19 ze dne 28. 6. 2019
- vyjádření Služby Sedlec – Prčice s.r.o., ze dne 3. 7. 2019
- závazné stanovisko MěÚ Sedlčany, odbor životního prostředí, č. j.: ŽP/15206/2019-2 ze dne 22. 8. 2019
- vyjádření Integrovaná doprava Středočeského kraje, č. j.: 0678/19/DÚ ze dne 1. 8. 2019
- stanovisko správce povodí a vyjádření správce toku Povodí Vltavy státní podnik, č. j. PVL-57347/2019/240-Ma ze dne 9. 10. 2019
- závazné stanovisko MěÚ Sedlčany, odbor školství a památkové péče, č. j. ŠKPP/18979/2019 ze dne 30. 9. 2019
- závazné stanovisko MěÚ Sedlčany, odbor životního prostředí, č. j.: ŽP/13541/2019-8 ze dne 8. 11. 2019
- smlouva o smlouvě budoucí o realizaci přeložky distribučního zařízení určeného k dodávce elektrické energie společnosti ČEZ Distribuce číslo: Z\_S14\_12\_8120070820 ze dne 21. 6. 2019
- smlouva s vlastníkem technické infrastruktury o realizaci přeložky ve vlastnictví firmy CETIN ze dne 6. 12. 2019

Speciální stavební úřad ve společném povolením posoudil předloženou žádost z hledisek uvedených v § 94o stavebního zákona a zjistil, že umístěním a uskutečněním stavby nejsou nepřiměřeně ohroženy zájmy účastníků řízení ani práva a oprávněné zájmy dotčených orgánů. Zjistil, že projektová dokumentace splňuje obecné požadavky na výstavbu. Speciální stavební úřad rozhodl, jak je uvedeno ve výroku rozhodnutí, za použití ustanovení právních předpisů ve výroku uvedených.

Na základě výsledku byl stanoven okruh účastníků ve smyslu ustanovení § 94k stavebního zákona: Krajská správa a údržba silnic Středočeského kraje, přísp. org., M – PROJEKCE s.r.o., Město Sedlec – Prčice, Služby Sedlec – Prčice s.r.o., Autodílna Sedlec s.r.o., Vintrová Zuzana, PF Potraviny s.r.o., Peterka Václav, MVDr. Chomát Petr, Luzum Ivo, Bínová Adéla, Bínová Anna, Rejhovec Jan (2000), Rejnovec Jan (1963), Sukdolová Karla, Ing. Kordová Marie, Novák Petr, Nováková Alena, Kadleček Tomáš, Kadlečková Monika, Peterková Marie, Nousek Marcel, Halašová Božena, ČEZ Distribuce a.s., Česká telekomunikační infrastruktura a.s., GridServices s.r.o.

Upozorňujeme stavebníka na nutnost dodržování povinností vyplývajících z ustanovení § 152 stavebního zákona (při nedodržení se stavebník dopouští přestupku dle § 178 nebo § 180 stavebního zákona a může být uložena pokuta) a § 157 stavebního zákona.

Doručí se:

Účastníci řízení:

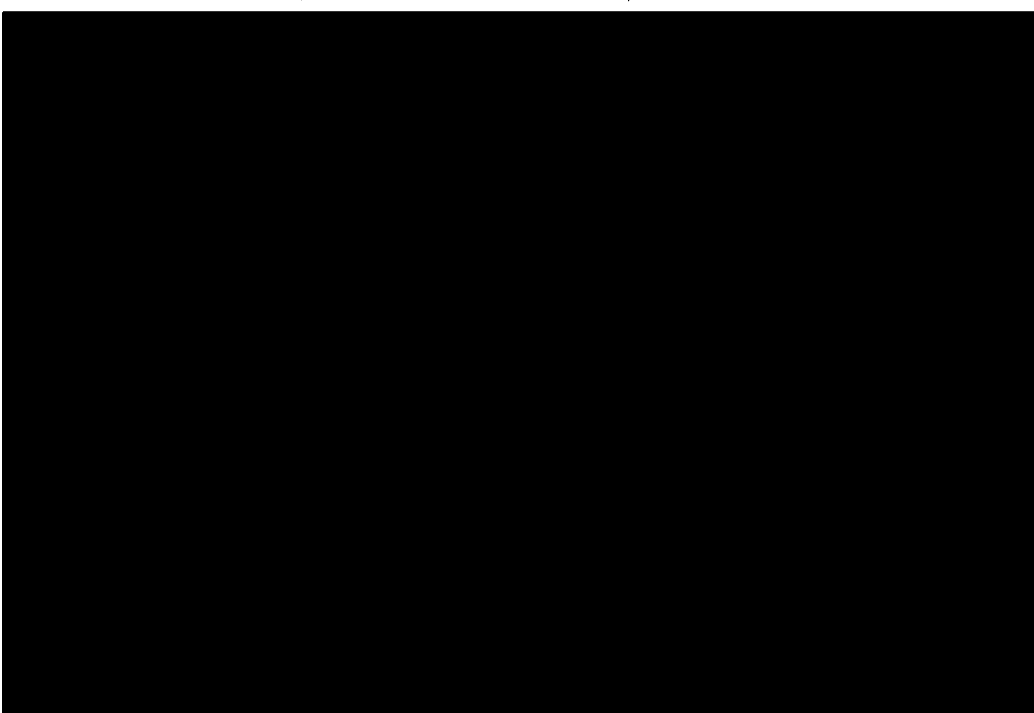
Krajská správa a údržba silnic Středočeského kraje, příspěv. org., Zborovská 11, 150 21 Praha 5

Zastupuje: M – PROJEKCE s.r.o., Resslova 956/13, 500 02 Hradec Králové

Město Sedlec – Prčice, nám. 7. května 62, 257 91 Sedlec – Prčice

Služby Sedlec – Prčice s.r.o., 7. května 62, 257 91 Sedlec – Prčice

Autodílna Sedlec s.r.o., Jetřichovická 16, Sedlec, 257 91 Sedlec – Prčice



víc

ČEZ Distribuce, a.s., Teplická 874/8, 405 02 Děčín

CETIN a.s., Českomoravská 2510/19, Libeň, 190 00 Praha 9

GridServices, s.r.o., Plynárenská 499/1, Zábřdovice, 602 00 Brno

Dotčené orgány:

MěÚ Sedlčany, odbor výstavby a územ. plánování, nám. T. G. Masaryka 32, 264 01 Sedlčany

MěÚ Sedlčany, odbor životního prostředí, nám. T. G. Masaryka 32, 264 01 Sedlčany

MěÚ Sedlčany, odbor školství a památkové péče, nám. T. G. Masaryka 34, 264 01 Sedlčany

Městský úřad Sedlec – Prčice, nám. 7. května 62, 257 91 Sedlec – Prčice

Policie ČR KŘSK DI Benešov, K Pazderně 906, 256 01 Benešov, č. j. KRPS-227804-1/ČJ-2019-010106

Krajská hygienická stanice, Územní pracoviště v Příbrami, U Nemocnice 85, 261 80 Příbram

HZS Střed. kraje, územní odbor Příbram, Školní 70, 261 01 Příbram

Povodí Vltavy státní podnik, závod Dolní Vltava, Grafická 36, 150 21 Praha 5

Městský úřad Sedlčany, Odbor dopravy a silničního hospodářství, speciální stavební úřad

# STAVBA POVOLENA

Rozhodnutím odboru dopravy a silničního hospodářství Městského úřadu Sedlčany

č.j.: OD/20997/2019-12 Hul

které nabylo právní moci dne: 11. března 2020

Označení stavby: „III/12137 Sedlec, Jetřichovická ul., rek. silnice a mostu 12137-1“

Stavebník: Krajská správa a údržba silnic Středočeského kraje, příspěvková organizace,

IČ: 00066001, Zborovská 81/11, 1520 21 Praha 5 - Smíchov

Stavební podnikatel:

Termín dokončení: 11. 3. 2022

Tento evidenční štítek musí být po dobu stavby vyvěšen na viditelném místě a chráněn proti poškození a vlivu povětrnosti, jinak bude uplatněna pokuta.

