

RÁMCOVÁ SMLOUVA O DÍLO

uzavřená podle § 131 a násl. zákona č. 134/2016 Sb., o zadávání veřejných zakázek,
a § 2586 a násl. zákona č. 89/2012 Sb., občanský zákoník,

mezi

objednatel:

název: **Městské lesy Chomutov, příspěvková organizace**
IČ: 46790080
DIČ: CZ46790080
sídlo: Hora Svatého Šebestiána č.p. 90, 43182 Hora Svatého Šebestiána
adresa pro doručování: Hora Svatého Šebestiána č.p. 90, 43182 Hora Svatého Šebestiána
e-mailová adresa: xxxxxx
zastupuje: Petr Markes, ředitel
bankovní spojení: Komerční banka a.s., Chomutov
číslo účtu: 34439441/0100
Zápis ve veřejném rejstříku vedeném u Krajského soudu v Ústí nad Labem, oddíl Pr, vložka 849

a

zhotovitelem:

6.
název: **Fischer TPD, s.r.o.**
IČ: 28781708
DIČ: CZ28781708
sídlo: Na Kozinci 236, 514 01 Jilemnice
adresa pro doručování: Na Kozinci 236, 514 01 Jilemnice
e-mailová adresa: info@fischertpd.cz
zastupuje: Ing. Radek Fischer, jednatel
bankovní spojení: Česká spořitelna, a.s.
číslo účtu: 2220835359/0800
Zápis ve veřejném rejstříku vedeném u Krajského soudu v Hradci Králové, oddíl C, vložka 26989

I. Předmět smlouvy

1. Tato rámcová smlouva upravuje podmínky plnění dílčích veřejných zakázek na provedení lesnických prací v roce 2021 a způsob zadávání těchto zakázek jednotlivým zhotovitelům.
2. Práva a povinnosti smluvních stran a podmínky plnění sjednané v této rámcové smlouvě jsou v plném rozsahu závazné pro všechny smluvní vztahy uzavírané na základě této smlouvy.
3. Tato rámcová smlouva zakládá dvoustranný smluvní vztah mezi objednatel a jednotlivými zhotoviteli. Mezi jednotlivými zhotoviteli nevzniká na základě této smlouvy žádný vzájemný vztah. Neuzavření nebo neplatnost smlouvy ve vztahu k jednomu zhotoviteli nemá vliv na uzavření nebo platnost smlouvy mezi objednatel a ostatními zhotoviteli. Stejně tak výpověď či odstoupení od smlouvy vyvolává účinky jen mezi objednatel a konkrétním zhotovitelem a doručuje se pouze mezi těmito dvěma smluvními stranami.

II. Zadávání veřejných zakázek na základě rámcové smlouvy

1. Objednatel není na základě této rámcové smlouvy povinen zadat jakýkoliv konkrétní objem dílčích veřejných zakázek. Dílčí veřejné zakázky budou zadávány vždy dle aktuálních potřeb objednatele.
2. Dílčí veřejné zakázky bude objednatel zadávat zhotovitelům postupem podle ustanovení § 132 odst. 3 písm. b) zákona č. 134/2016 Sb., o zadávání veřejných zakázek (dále jen „ZZVZ“), tedy bez obnovení soutěže mezi účastníky rámcové dohody, a to tak, jak je popsáno níže.
3. V případě úmyslu zadat dílčí veřejnou zakázku podle této rámcové smlouvy objednatel písemně vyzve k předložení návrhu na uzavření smlouvy vždy toho zhotovitele, který se při uzavírání rámcové smlouvy umístil pro daný druh plnění jako první v pořadí. Odmítne-li tento zhotovitel návrh předložit, vyzve objednatel zhotovitele, který se umístil jako další v pořadí. Obdobným způsobem postupuje objednatel až do doby, kdy bude uzavřena smlouva nebo kdy návrh odmítne předložit i poslední zhotovitel v pořadí.
4. Pořadí, v jakém se zhotovitelé umístili při uzavírání rámcové smlouvy, je uvedeno pro každý druh plnění zvlášť v příloze č. 1 této smlouvy.
5. Výzva musí obsahovat zejména předmět, místo (definované alespoň lesnickým úsekem), termíny a rozsah plnění (definovaný předpokládaným počtem technických jednotek plnění). Objednatel je oprávněn k výzvě přiložit vzor smlouvy. Výzva nemusí obsahovat podrobně specifikované místo plnění (zpravidla seznam konkrétních lesních porostů dle lesního hospodářského plánu) – v takovém případě určí místo plnění objednatel po uzavření smlouvy při předání místa plnění, přičemž je povinen dbát, aby se jednotlivá místa plnění jednoho zhotovitele v rámci jedné dílčí smlouvy nacházela pokud možno ve vzájemné bezprostřední blízkosti.
6. Podepsaný písemný návrh na uzavření smlouvy musí zhotovitel doručit v listinné podobě objednateli ve dvou vyhotoveních do 3 pracovních dnů ode dne doručení výzvy objednatele. Přiložil-li objednatel k výzvě vzor smlouvy, je zhotovitel povinen jej použít a je oprávněn v něm měnit jen objednatelům označené části. Nedoručení návrhu smlouvy ve lhůtě uvedené ve větě první nebo nesplnění jiných podmínek této rámcové smlouvy se považuje za odmítnutí předložení návrhu.
7. Umožní-li to objednatel výslovně ve výzvě, je zhotovitel oprávněn v návrhu smlouvy uvést nižší rozsah plnění, tj. nabídnout realizaci nižšího počtu technických jednotek, než je celkový počet technických jednotek požadovaný objednatelem. Objednatel může ve výzvě podrobněji upravit podmínky, tj. zejména určit, která území požaduje realizovat jako celek a zhotovitel tedy nesmí nabídnout realizaci díla jen na části z nich. Se zbylou částí plnění se objednatel obrátí na druhého zhotovitele v pořadí a postupuje obdobně jako v odst. 3 a násl. této smlouvy. Rovněž druhý a každý další zhotovitel v pořadí má právo navrhnout nižší rozsah plnění dle tohoto odstavce.
8. Řádný a včas doručený návrh smlouvy objednatel podepíše a v jednom vyhotovení doručí zpět zhotoviteli, čímž je smlouva uzavřena. Nebyl-li návrh doručen včas nebo nebyl-li řádný, objednatel o tom zhotovitele vhodným způsobem vyrozumí a vyzve k předložení návrhu smlouvy dalšího uchazeče v pořadí.
9. Zhotovitel je povinen písemně oznámit objednateli, že z kapacitních či jiných objektivních důvodů nebude po určité době schopen uzavírat dílčí smlouvy, a tedy se na tuto dobu vzdává práva být objednatelům vyzván k předložení návrhu na uzavření dílčí smlouvy. Toto období musí zhotovitel v oznámení výslovně označit datem jeho počátku a konce. Po doručení tohoto oznámení objednatel zhotovitele na uvedenou dobu vyřadí z pořadí rozhodného pro zaslání

výzev k předložení návrhu na uzavření dílčí smlouvy a po uplynutí této doby jej zařadí zpět. Zhotovitel může dobu uvedenou v oznámení kdykoliv změnit novým písemným oznámením, avšak jde-li o zkrácení doby, na kterou se práva vzdal, nabyde takové oznámení účinnosti nejdříve tři pracovní dny po jeho doručení objednateli. Doručení oznámení podle tohoto odstavce nezavazuje zhotovitele povinnosti řádně a včas plnit již uzavřené dílčí smlouvy a nemá vliv ani na výzvy, které objednatel zhotoviteli doručil předtím, než mu bylo doručeno oznámení zhotovitele podle tohoto odstavce.

10. Zhotovitel se zavazuje vždy před předložením návrhu dílčí smlouvy podrobně seznámit s místem plnění, bylo-li ve výzvě podrobně specifikováno, a písemně upozornit objednatele, pokud zjistí, že objednatel nesprávně odhadl počet technických jednotek plnění. Objednatel je v takovém případě povinen svůj odhad přezkoumat a buď písemně sdělit zhotoviteli, že na něm trvá, nebo jej upravit. Od okamžiku doručení tohoto sdělení běží zhotoviteli nová lhůta k předložení návrhu smlouvy, avšak pouze v délce 3 pracovních dnů.

III. Předmět a rozsah dílčích zakázek

1. Způsobem popsaným v této rámcové smlouvě budou zadávány dílčí zakázky na provedení díla - lesnických prací specifikovaných v technologických listech, které tvoří Přílohu č. 2 této smlouvy. Jednotlivé druhy plnění budou vždy zadávány jako samostatné dílčí zakázky.
2. Rozsah dílčí zakázky stanovuje objednatel ve výzvě k předložení návrhu na uzavření smlouvy, a to formou odhadu počtu technických jednotek plnění (dále též „TJ“), tj. jednotek, ve kterých jsou jednotlivá plnění naceněna dle příloh této rámcové smlouvy a ve kterých též bude měřen jejich objem. Rozsah dílčí zakázky může být snížen zhotovitelem v souladu s čl. II. odst. 7 této smlouvy.
3. Má-li být zakázka realizována ve více územích (definovaných objednatelem ve výzvě či při předání místa plnění, a to zpravidla formou vymezení konkrétních lesních porostů dle lesního hospodářského plánu), považuje se realizace zakázky v každém z těchto území za ucelenou část díla, která bude následně předávána a placena samostatně.
4. Smluvní strany berou na vědomí, že odhad počtu TJ provedený objednatelem není závazný, a že skutečný počet se může od toho předpokládaného lišit. Zjistí-li zhotovitel po uzavření smlouvy a předání místa plnění, že by měl být celkový počet TJ oproti odhadu podstatně překročen, oznámí to písemně objednateli bez zbytečného odkladu s odůvodněným novým odhadem TJ; neučiní-li to bez zbytečného odkladu poté, co potřebu překročení počtu TJ zjistil, anebo zjistit měl a mohl, nemá právo na zaplacení rozdílu v ceně. Za podstatné překročení se považuje 10% TJ a více. Objednatel může v případě oznámení zhotovitele o podstatném překročení počtu TJ od smlouvy odstoupit; cenu za již provedené práce zhotoviteli zaplatí, má-li z částečného plnění zhotovitele prospěch. Neodstoupí-li objednatel od smlouvy do 5 pracovních dnů po doručení oznámení o překročení počtu TJ, platí, že se změnou odhadu počtu TJ souhlasí.
5. Způsob výpočtu počtu TJ se řídí příslušnými normami a je u jednotlivých druhů plnění blíže popsán v technologických listech. Vzhledem k tomu, že v případě těžby dřeva se skutečný počet TJ zpravidla přesněji zjistí až po prodeji dřeva kupujícimu při jeho digitálním změřením na pile, bude počet TJ u všech druhů těžeb a přibližování (části VZ 013 – 025) stanoven při převzetí díla objednatelem jako orientační. Konečný počet TJ se u těžeb stanoví až po digitálním změřením dřeva vytěženého v rámci příslušného díla či ucelené části díla dle odst. 3. O výsledku měření je objednatel povinen zhotovitele bez zbytečného odkladu informovat. Nebude-li dřevo digitálně změřeno do 5 měsíců od převzetí díla objednatelem od zhotovitele nebo nebude-li v této lhůtě zhotovitel o výsledku digitálního měření informován, stává se orientační počet TJ stanovený při převzetí díla počtem konečným.

6. Je-li to v příslušné příloze této smlouvy u některého druhu plnění uvedeno, je uvedený materiál k provedení díla povinen opatřit objednatel a předat jej zhotoviteli v přiměřené lhůtě od jeho výzvy v místě určeném objednatelem, zpravidla však v sídle objednatele. Ode dne předání materiálu zhotoviteli nese zhotovitel nebezpečí škody na tomto materiálu.

IV. Místo a termíny plnění dílčích zakázek

1. Dílčí zakázky budou prováděny na pozemcích, s nimiž hospodaří objednatel, a které jsou uvedeny v Porostní mapě LHC, která je Přílohou č. 3 této smlouvy.
2. Místo provádění díla bude ve výzvě objednatele k předložení návrhu na uzavření dílčí smlouvy a následně v dílčí smlouvě definované alespoň lesnickým úsekem. Nebude-li výzva obsahovat konkrétní specifikaci místa plnění (zpravidla seznam konkrétních lesních porostů dle lesního hospodářského plánu), určí místo plnění objednatel po uzavření smlouvy při předání místa plnění.
3. Termín zahájení díla a termín provedení díla budou vždy konkrétně specifikovány ve výzvě objednatele k předložení návrhu na uzavření dílčí smlouvy a následně v dílčí smlouvě. Ve stanoveném termínu zahájení díla je zhotovitel povinen zahájit provádění díla a ve stanoveném termínu provedení díla je zhotovitel povinen dílo řádně dokončit a předat objednateli.
4. Překročení odhadovaného počtu TJ není důvodem pro prodloužení termínu plnění.
5. V případě, že dílo nemůže být dokončeno v termínu stanoveném v dílčí smlouvě z důvodu objektivně nepříznivých klimatických podmínek znemožňujících řádné provádění díla, je zhotovitel oprávněn požádat objednatele o prodloužení termínu. Uzná-li objednatel existenci těchto objektivních důvodů, dohodne se zhotovitelem přiměřené prodloužení lhůty pro dokončení sjednaných činností, a to formou dodatku k dílčí smlouvě. Ve výjimečných případech lze takto postupovat i opakovaně.

V. Podmínky provádění díla

1. Objednatel je povinen:
 - a) předat zhotoviteli místo plnění ve stavu způsobilém k provádění díla, přičemž předání bude zaznamenáno v zadávacím pracovním lístku vz. LA511, který bude zhotoviteli předán při předání pracoviště (dále jen „pracovní lístek“)
 - b) seznámit (a to zpravidla formou pracovního lístku) zhotovitele s rozsahem požadovaného plnění, místem plnění, požadavky na kvalitu a podmínkami pro provádění sjednané činnosti se zjevnými riziky možného ohrožení života a zdraví a způsobem přivolání první pomoci
 - c) řádně a včas platit zhotoviteli cenu díla
 - d) řádně a včas předat zhotoviteli materiál k provádění díla, je-li jej pro konkrétní druh plnění povinen opatřit objednatel
2. Objednatel je oprávněn:
 - a) kontrolovat kvalitu provádění díla, dodržování bezpečnosti práce, požární ochrany a ochrany životního prostředí
 - b) nařídít okamžité přerušování vykonávané práce při bezprostředním ohrožení života nebo zdraví, stejně jako při ohrožení majetku nebo životního prostředí, a to až do odstranění hrožícího nebezpečí

3. Zhotovitel je povinen:
- a) plnit veškeré své povinnosti vyplývající z rámcové smlouvy, resp. z jednotlivých dílčích smluv s odbornou péčí, v souladu s právními předpisy, technologickými postupy, rámcovou smlouvou, dílčími smlouvami a pokyny objednatele
 - b) provádět dílo na svůj náklad a nebezpečí
 - c) dodržovat právní předpisy k zajištění ochrany životního prostředí (používání biologicky odbouratelných kapalin a maziv, udržování výrobních prostředků v řádném technickém stavu apod.), ochrany zdraví zaměstnanců a ostatních osob, bezpečnosti a hygieny práce, požární ochrany, ochrany majetku fyzických a právnických osob
 - d) organizovat provádění díla tak, aby na pracovišti nevykonával práce osamocený pracovník
 - e) ošetřit vhodným nátěrem stojící stromy poškozené činností zhotovitele nejpozději do konce dne, ve kterém k poškození došlo, a to na vlastní náklady
 - f) odstranit v důsledku činnosti zhotovitele zavěšené stromy nebo poškozené stojící stromy hrozící pádem nejpozději do konce dne, ve kterém k zavěšení či poškození došlo, a to na vlastní náklady
 - g) informovat pověřené zaměstnance objednatele o zjištěných závadách v místě provádění díla
 - h) udržovat řádný technický stav strojů, nástrojů a nářadí, dodržování termínů k provádění údržby, kontrol a revizí mechanizačních prostředků používaných k provádění díla
 - i) při poškození oplocenky zajistit její provizorní opravu, zabraňující vstupu zvěře do oplocenky, a to do konce dne, ve kterém k poškození došlo; zároveň je povinen oznámit tuto skutečnost objednateli a zajistit uvedení oplocenky do původního stavu nejpozději do předání díla
 - j) dodržovat zásady při rozdělování ohňů, pálení klestu, dále nezpracovatelného dřevního odpadu, kůry a nehroubí v lesních porostech a na lesních i nelesních pozemcích
 - k) okamžitě přerušit na pokyn objednatele vykonávané práce při bezprostředním ohrožení života nebo zdraví, stejně jako při ohrožení majetku nebo životního prostředí, a to až do odstranění hrozícího nebezpečí
 - l) zahájit provádění díla ve stanoveném termínu a řádně v jeho provádění pokračovat až do doby dokončení a předání díla

VI. Cena a platební podmínky

1. Ceny jednotlivých druhů plnění jsou uvedeny v Příloze č. 5 této rámcové smlouvy v podobě ceny za TJ, a to jednotlivě pro každého zhotovitele zařazeného do seznamu zhotovitelů vybraných pro příslušný druh plnění v souladu s tím, jak jednotliví zhotovitelé podali nabídky v rámci veřejné zakázky na výběr uchazečů pro uzavření této rámcové smlouvy.
2. Ceny plnění dle odst. 1 jsou uvedeny bez daně z přidané hodnoty. Je-li zhotovitel plátcem DPH, bude k uvedeným cenám při fakturaci připočtena DPH v zákonné výši.
3. Ceny plnění dle odst. 1 jsou závazné a nepřekročitelné. Tyto ceny zahrnují veškeré náklady zhotovitelů spojené s prováděním díla dle této rámcové smlouvy, resp. dílčích smluv (včetně dopravy na pracoviště a zpět, včetně zajištění všech prostředků a pomůcek nezbytných k provedení těchto prací a včetně veškerého materiálu, není-li jej v souladu s touto smlouvou povinen opatřit objednatel).
4. Celková cena každé dílčí zakázky (díla) se skládá ze součtu cen všech ucelených částí díla. Cena za každou ucelenou část díla bude tvořena součinem počtu TJ příslušné části díla a cenou za TJ stanovenou v příslušné příloze této smlouvy pro daného zhotovitele.
5. Cena díla je splatná na základě faktur vystavených zhotovitelem podle následujících ustanovení této rámcové smlouvy.

6. Zhotovitel je oprávněn fakturovat objednateli cenu za dílo vždy po řádném ukončení, předání a převzetí příslušné ucelené části díla. Splatnost veškerých částek fakturovaných zhotovitelem je 21 dnů ode dne doručení faktury objednateli.
7. Veškeré faktury vystavované zhotovitelem musí mít náležitosti daňového dokladu dle platných právních předpisů a musí k nim být přiložen doklad o převzetí příslušné části díla (zpravidla pracovní lístek) potvrzený objednatelem. Objednatel je oprávněn zhotoviteli přede dnem splatnosti vrátit příslušnou fakturu, pokud taková faktura nemá stanovené náležitosti nebo má jiné závady v obsahu nebo formě, a to s uvedením důvodů vrácení. Zhotovitel je povinen v případě vrácení faktury fakturu opravit, případně vyhotovit fakturu novou, bezvadnou. Důvodným vrácením faktury přestává běžet původní lhůta splatnosti. Nová lhůta splatnosti běží znovu ode dne doručení opravené nebo nově vystavené faktury.
8. Oznámi-li objednatel zhotoviteli vadu díla, nemusí do odstranění vady platit část ceny díla odhadem přiměřeně odpovídající jeho právu na slevu. V případě, že objednatel požaduje z důvodu vady díla slevu z ceny díla, je oprávněn si ji odečíst z ceny díla a zaplatit cenu díla již poníženou o tuto slevu, o čemž je povinen zhotovitele písemně informovat.
9. Zhotovitel má právo v případě prodlení objednatele s placením ceny za provedení díla požadovat po objednateli úroky z prodlení v zákonné výši, celkovou výši úroků z prodlení však smluvní strany dohodou omezují tak, že nesmí přesáhnout celkovou výši dlužné částky bez DPH.
10. V případě těžeb, kde je počet TJ při předání díla stanoven v souladu s čl. III. odst. 5 této smlouvy jako orientační, je zhotovitel oprávněn fakturovat objednateli po převzetí díla pouze částku odpovídající 85 % z orientační ceny díla vypočítané jako součin orientačního počtu TJ příslušné části díla a cenou za TJ. Konečná cena díla bude stanovena po stanovení konečného počtu TJ dle čl. III. odst. 5 této smlouvy a podle její výše objednatel buď zhotoviteli rozdíl v ceně doplatí, nebo jej vyzve k vrácení případného rozdílu.

VII. Předání a převzetí díla

1. Po dokončení každé ucelené části díla dle čl. III. odst. 3 této smlouvy je zhotovitel povinen fyzicky předat příslušnou část díla objednateli v místě plnění a objednatel je povinen tuto část díla převzít, nebude-li vykazovat vady. K převzetí díla je zhotovitel povinen vyzvat písemně objednatele nejméně 5 pracovních dnů předem. Objednatel je povinen se k předání díla dostavit, a to i tehdy, má-li být dílo předáno před termínem stanoveným pro provedení díla dílčí smlouvou. Za zhotovitele je povinen se k předání díla dostavit statutární orgán zhotovitele (v případě podnikající fyzické osoby tato fyzická osoba) nebo jím písemně pověřený zástupce. Předání díla se uskuteční vždy v pracovní době objednatele, tj. v pracovní den mezi 6.30 – 15.00 hod.
2. Objednatel je oprávněn, nikoliv však povinen, dílo převzít i s ojedinělými drobnými vadami a nedodělkami, které samy o sobě ani ve spojení s jinými nebrání užívání díla funkčně nebo esteticky, ani jeho užívání podstatným způsobem neomezují. Ustanovení § 2605 odst. 2 občanského zákoníku se nepoužije.
3. O předání a převzetí díla bude vyhotoven zápis (zpravidla v pracovním lístku), ve kterém musí být výslovně uvedeno, zda objednatel dílo přebírá či nikoliv. Pokud objednatel dílo převezme s drobnými vadami či nedodělkami, musí být tyto v zápisu uvedeny a musí být stanovena lhůta k jejich odstranění. Nedohodnou-li se strany na lhůtách pro odstranění vad, je zhotovitel povinen vady odstranit do 10 pracovních dnů ode dne předání díla.

4. Část díla se považuje za předanou okamžikem, kdy je předání a převzetí části díla potvrzeno oběma smluvními stranami podpisem zápisu dle odst. 3. Dílo jako celek se považuje za předané okamžikem, kdy je předána poslední část díla.

VIII. Odpovědnost za vady díla a způsobenou škodu

1. V případě zjištění vady díla je objednatel povinen takovou skutečnost bez zbytečného odkladu písemně oznámit zhotoviteli.
2. V případě odstranitelných vad má objednatel právo podle své volby na bezplatné odstranění vad nebo na přiměřenou slevu z ceny díla. Nedohodnou-li se smluvní strany jinak, je zhotovitel povinen nastoupit k odstranění vad do 5 pracovních dnů od výzvy objednatele k odstranění vad a vady odstranit do 10 pracovních dnů od doručení výzvy objednatele.
3. V případě, že zhotovitel nenastoupí k odstranění vady či neodstraní vadu ve shora uvedených lhůtách, má objednatel právo zadat odstranění vady jinému subjektu za cenu obvyklou, a zhotovitel je povinen objednateli takto vzniklé náklady nahradit. Stejné právo má objednatel v případě, že odstoupí, třeba i částečně, od dílčí smlouvy pro podstatné porušení smlouvy zhotovitelem. I v takovém případě má vůči zhotoviteli právo na náhradu nákladů dle předchozí věty.
4. V případě vad neodstranitelných má objednatel právo na přiměřenou slevu z ceny díla.
5. Zhotovitel odpovídá za poškození lesa, škody na životním prostředí, zdraví a majetku, které způsobí v souvislosti s plněním jeho povinností (prováděním činností) dle rámcové smlouvy, resp. jednotlivých dílčích smluv, a je povinen je nahradit v plném rozsahu.

IX. Smluvní pokuty

1. Zhotovitel je povinen zaplatit objednateli smluvní pokutu:
 - a) ve výši 0,1% z celkové předpokládané ceny díla za každý započatý den prodlení s provedením díla
 - b) ve výši 0,05% z celkové předpokládané ceny díla za každý započatý den prodlení s odstraněním vady díla, a to zvláště za každou vadu
 - c) ve výši 300,- Kč za každý strom, který nebyl na náklady zhotovitele řádně a včas ošetřen dle čl. V. odst. 3 písm. e) této rámcové smlouvy
 - d) ve výši 1 000,- Kč za každý 1 m³ neoprávněně vytěženého dříví;
 - e) ve výši 5% z celkové předpokládané ceny díla, vyskytnou-li se na díle neodstranitelné vady;
 - f) ve výši 1 000,- Kč za každý jednotlivý zavěšený nebo poškozený strom, který nebyl řádně a včas odstraněn dle čl. V. odst. 3 písm. f) této rámcové smlouvy
 - g) ve výši 20,- Kč za každou sazenici poškozenou v rámci činnosti „Ochrana kultur proti buření“ (kód činnosti 024 00)
 - h) ve výši 7,- Kč za každou sazenici, která nebyla vysazena ve stanoveném termínu a ani do tří dnů po něm v rámci činnosti „Zalesňování 1./2. (bez materiálu)“ (kód činnosti 016 211)
 - i) ve výši 1 000,- Kč za každý 1 m³ dřeva, u něhož byl nesprávně proveden jakýkoliv úkon v rámci činnosti „Manipulace dřeva na OM“ (kód činnosti 126 000)
 - j) ve výši 0,03% z celkové předpokládané ceny díla za každý jednotlivý případ porušení jiné povinnosti zhotovitele, pokud nezajistil nápravu ani v objednatelům dodatečně poskytnuté přiměřené lhůtě, a to za každý započatý den, kdy porušení povinnosti zhotovitele trvá.
 - k) ve výši 35,- Kč za každý 1kg materiálu spotřebovaného nad rámec standardu stanoveného technologickým listem v rámci činnosti „Ochrana kultur pro zvěři“ (kód činnosti 023 312)

2. Celková předpokládaná cena díla se pro účely tohoto článku stanovuje výpočtem dle čl. VI. odst. 4, přičemž se použije odhad TJ uvedený v dílčí smlouvě nebo odhad TJ provedený zhotovitelem dle čl. III. odst. 4 této smlouvy, byl-li objednateli oznámen a neodstoupil-li objednatel od smlouvy.
3. Výše smluvní pokuty za každé jednotlivé porušení povinnosti, jestliže je smluvní pokuta stanovena určitým procentem za každý den prodlení, se dohodou smluvních stran omezuje na maximálně 10 % celkové předpokládané ceny díla. V případě prodlení s provedením díla se výše smluvní pokuty omezuje na 50 % celkové předpokládané ceny díla.
4. Vedle smluvní pokuty má objednatel právo na náhradu škody v plné výši. Povinnost, jejíž splnění je zajištěno smluvní pokutou, zaplacením smluvní pokuty nezaniká.
5. Smluvní strany shodně prohlašují, že s ohledem na charakter povinností, jejichž splnění je zajištěno smluvními pokutami, jakož i s ohledem na charakter plnění zajišťovaného zhotoviteli dle této rámcové smlouvy, považují smluvní pokuty uvedené v tomto článku za přiměřené.

X. Odstoupení od dílčí smlouvy

1. Odstoupení od smlouvy se řídí příslušnými ustanoveními občanského zákoníku.
2. Smluvní strany tímto sjednávají, že za podstatné porušení povinnosti, které dává druhé smluvní straně právo odstoupit od dílčí smlouvy, považují zejména:
 - a) prodlení zhotovitele se zahájením provádění díla o více než 3 pracovní dny
 - b) prodlení zhotovitele s provedením díla o více než 15 dní – stejné účinky má i prohlášení zhotovitele o tom, že termín o tuto dobu nedodrží
 - c) provádění díla zhotovitelem v rozporu s rámcovou nebo dílčí smlouvou, jestliže zhotovitel nezajistí nápravu ani v přiměřené lhůtě po výzvě objednatele
3. Objednatel může od smlouvy odstoupit též z důvodů a v souladu s čl. III. odst. 4 této rámcové smlouvy.
4. Odstoupení je účinné písemným oznámením a jeho doručením druhé straně.
5. Odstoupením od smlouvy se závazek zrušuje od počátku. Bylo-li zčásti plněno, může být od smlouvy odstoupeno jen ohledně nesplněného zbytku plnění. Nemá-li však částečné plnění pro smluvní stranu význam, může od smlouvy odstoupit ohledně celého plnění.
6. V případě odstoupení od smlouvy je zhotovitel povinen zastavit provádění díla, kromě činností, které jsou nezbytné pro předcházení vzniku škod, a předat dílo včetně veškeré dokumentace objednateli.
7. Odstoupením od smlouvy nezaniká povinnost zhotovitele k zaplacení smluvních pokut a náhrady případné škody.

XI. Poddodavatelé

1. Zhotovitel je oprávněn provádět dílo prostřednictvím třetí osoby v rozsahu uvedeném v odst. 2, avšak vůči objednateli odpovídá tak, jako kdyby dílo prováděl sám. O poddodavatelích, jejichž prostřednictvím bude dílo provádět, je zhotovitel povinen objednatele předem písemně informovat.

2. Objednatel omezuje v souladu s §105 odst. 2 ZZVZ možnost plnit dílčí veřejné zakázky prostřednictvím poddodavatele tak, že poddodavatelsky je možno plnit pouze následující činnosti:

- 013** Těžba dřeva, přibližování koněm na OM, manipulace na OM
- 014** Těžba dřeva, přibližování UKT na OM, manipulace na OM
- 015** Těžba dřeva nahodilá (polomy) včetně přibližování UKT na OM, manipulace na OM a úklidu klestu
- 016** Těžba dřeva, přibližování SLKT na OM, manipulace na OM
- 017** Těžba dřeva, přibližování SLKT s hydraulickou rukou na OM, manipulace na OM - šetrná technologie
- 018** Těžba dřeva JMP
- 019** Těžba dřeva JMP, manipulace na P
- 020** Přibližování koněm na OM nebo VM
- 021** Přibližování UKT na OM
- 022** Přibližování SLKT na OM
- 023** Přibližování vyvážecí soupravou na OM
- 035** Oprava a údržba lesních cest
- 037** Černé skládky

XII. Doba trvání rámcové smlouvy

1. Tato rámcová smlouva se uzavírá na dobu určitou, a to ode dne jejího uzavření do 31. 12. 2021.

XIII. Výpověď rámcové smlouvy

1. Objednatel může písemně vypovědět rámcovou smlouvu bez výpovědní doby, učiní-li tak vůči všem zhotovitelům, z důvodu vyčerpání finančních prostředků objednatele určených na plnění podle této smlouvy ve výši 18 300 000,- Kč bez DPH (osmnáct milionů tři sta tisíc korun českých)
2. Objednatel může písemně vypovědět rámcovou smlouvu bez výpovědní doby vůči konkrétnímu zhotoviteli z následujících důvodů:
 - a) zhotovitel nepředložil objednateli na jeho výzvu řádně a včas návrh dílčí smlouvy, a to při zadávání tří po sobě jdoucích dílčích zakázek bezprostředně předcházejících výpovědi, nebo
 - b) objednatel odstoupil od dílčí smlouvy z důvodu podstatného porušení povinností zhotovitele
3. Zhotovitel může písemně vypovědět rámcovou smlouvu i bez udání důvodů, a to s tříměsíční výpovědní dobou, která začne běžet prvním dnem měsíce následujícího po doručení výpovědi objednateli.

XIV. Závěrečná ustanovení

1. Pokud v této smlouvě není uvedeno jinak, řídí se tento smluvní vztah příslušnými ustanoveními občanského zákoníku a zákona o zadávání veřejných zakázek.
2. Tato smlouva může být měněna nebo doplňována pouze písemnou listinnou formou.
3. Smluvní strany sjednávají, že pokud zákon nebo tato smlouva vyžaduje pro právní jednání písemnou formu, je tato naplněna doručením písemného sdělení buď v listinné podobě s vlastnoručním podpisem, nebo též v podobě elektronické (e-mailem, datovou schránkou), připojí-li k ní oprávněná osoba odesílatele elektronický podpis. Písemnost musí být doručena v listinné podobě, pouze pokud tak výslovně stanovuje smlouva. Písemnosti se doručují na adresy uvedené v záhlaví této smlouvy, adresu datové schránky nebo na poslední adresu, kterou smluvní strana pro tyto účely písemně oznámí druhé smluvní straně.
4. S ohledem na množství zhotovitelů nejsou podpisy všech účastníků na jedné listině, ale objednatel podepisuje tuto smlouvu s každým zhotovitelem zvlášť. Z každého takového výtisku dostane jedno vyhotovení příslušný zhotovitel a jedno vyhotovení objednatel, přičemž přílohou každého takového výtisku jsou vždy pouze přílohy týkající se příslušného zhotovitele.
5. Přílohy této smlouvy tvoří:
Příloha č.1 - Pořadí, v jakém se zhotovitelé umístili při uzavírání rámcové smlouvy
Příloha č.2 - Technologické listy
Příloha č.3 - Porostní mapa LHC (pozemky, na nichž hospodaří objednatel Městské lesy Chomutov, příspěvková organizace)
Příloha č.4 - Dopravní řád
Příloha č.5 - Přehledové listy činností zhotovitelů, s nimiž byla uzavřena rámcová smlouva
Příloha č.6 - Přehled o poddodavatelích zhotovitelů, s nimiž byla uzavřena rámcová smlouva
6. Účastníci této smlouvy prohlašují, že souhlasí s jejím obsahem.

V dne

V dne

.....
Městské lesy Chomutov,
příspěvková organizace
Petr Markes, ředitel

.....
Fischer TPD, s.r.o.
Ing. Radek Fischer, jednatel

Příloha č.1 - Pořadí, v jakém se zhotovitelé umístili při uzavírání rámcové smlouvy

	Část VZ	Název činnosti	TJ	Slates	Lorenz	Jobline CZ	Šimandl	Rekultivační výstavba	Fischer
Pěstební činnost (8 uchařečů)	001	Zalesňování 1./2.	ks	8,48	8,30	8,30	8,50	8,50	x
	002	Oplocenky - stavba	m	40,00	39,00	38,50	x	x	x
	003	Oplocenky - oprava	hod	125,00	124,00	124,50	x	x	x
	004	Oplocenky - likvidace	hod	125,00	120,00	124,50	x	x	x
	005	Individuální ochrana pletivem	ks	60,00	60,00	59,00	x	x	x
	006	Ochrana kultur proti bušení - ožin	ks	1,00	0,92	0,99	1,00	x	x
	007	Ochrana kultur proti bušení - herbicid	ha	3 800,00	3 695,00	3 790,00	3 700,00	x	x
	008	Ochrana kultur proti hloďavcům	ha	1 600,00	1 380,00	1 569,00	x	x	x
	009	Ochrana kultur proti zvěři	ks	0,50	0,46	0,489	0,48	x	x
	010	Ochrana kultur proti klíkorohu	ha	900,00	897,00	895,00	x	x	x
	011	Prořezávky	Nh	220,00	217,00	215,00	x	x	x
	012	Ostatní práce v pěstební činnosti	hod	120,00	120,00	119,00	x	x	x
Těební činnost (10 uchařečů)	013	Těžba dřeva, přiblížování koněm na OM, manipulace na OM	Nh	250,00	250,00	x	x	x	250,00
	014	Těžba dřeva, přiblížování UKT na OM, manipulace na OM	Nh	419,00	420,00	x	x	x	420,00
	015	Těžba dřeva nahodilá (polomy) včetně přiblížování UKT na OM, manipulace na OM a úklidu klestu	Nh	408,00	410,00	x	x	x	410,00
	016	Těžba dřeva, přiblížování SLKT na OM, manipulace na OM	Nh	448,00	x	x	x	x	450,00
	017	Těžba dřeva, přiblížování SLKT s hydraulickou rukou na OM, manipulace na OM - šetrná technologie	Nh	480,00	x	x	x	x	480,00
	018	Těžba dřeva JMP	Nh	210,00	209,00	x	x	x	210,00
	019	Těžba dřeva JMP, manipulace na P	Nh	250,00	250,00	x	x	x	250,00
	020	Přiblížování koněm na OM nebo VM	Nh	300,00	x	x	x	x	300,00
	021	Přiblížování UKT na OM	Nh	300,00	x	x	x	x	300,00
	022	Přiblížování SLKT na OM	Nh	298,00	x	x	x	x	300,00
	023	Přiblížování vyvážecí soupravou na OM	Nh	298,00	x	x	x	x	300,00
	024	Manipulace dřeva na OM	Nh	190,00	190,00	x	x	x	190,00
	025	Vyvážení klestu vyvážecí soupravou nebo vyvážecím traktorem	m3	75,00	x	x	x	x	80,00
	026	Úklid klestu s pálením	m3	90,00	x	85,00	x	x	90,00
	027	Úklid klestu bez pálení - vyjma smrku pichlavého	m3	90,00	90,00	85,00	80,00	x	90,00
	028	Úklid klestu bez pálení - smrk pichlavý	m3	100,00	100,00	95,00	x	x	100,00
	029	Dobříštění porostu po těžbě dřeva	hod	140,00	140,00	138,00	140,00	x	140,00
	030	Drcení klestu a těžebních zbytků s ponecháním na P	ha	30 000,00	x	x	x	x	30 000,00
031	Chemická asanace kůrovcové hmoty	hod	150,00	150,00	145,00	x	x	x	
Ostatní činnost (5 uchařečů)	032	Stavba a oprava mysliveckých zařízení	hod	135,00	134,00	130,00	x	x	x
	033	Výřez cest	km	1 000,00	1 000,00	999,00	x	x	x
	034	Mulčování cest	hod	360,00	x	x	x	x	x
	035	Oprava a údržba lesních cest	hod	350,00	x	x	x	x	x
	036	Zpřístupnění porostů a OM úpravou terénu	hod	700,00	x	x	x	x	x
	037	Černé skládky	hod	120,00	x	119,00	x	x	x
	038	Odstraňování náletových dřevin a nežádoucí bylinné vegetace - vodní díla a nádrže	hod	120,00	120,00	119,00	x	x	x
	039	Ostatní práce - vodní díla a nádrže	hod	120,00	120,00	119,00	x	x	x

POŘADÍ

1.	2.	3.	4.
----	----	----	----

TECHNOLOGICKÉ LISTY ČINNOSTÍ

k veřejné zakázce

Rámcová dohoda pro lesnické činnosti na rok 2021 na území Městských lesů Chomutov

část VZ 013

TECHNOLOGICKÝ LIST: TĚŽBA DŘEVA, PŘIBLIŽOVÁNÍ KONĚM NA OM,
MANIPULACE NA OM

Technologický postup:	<p>Těžba dřeva: Těžba dřeva je prováděna podle zásad uvedených v nařízení vlády č. 28/2002 Sb. s platností od 1. 1. 2003. Dále je nutno zejména:</p> <ul style="list-style-type: none">- do mechanizačních prostředků používat pouze odbouratelné oleje, mazadla- zpracovávat veškerou dřevní hmotu s průměrem nad 7 cm na slabém konci (hroubí)- provádět těžbu šetrným způsobem tak, aby nedocházelo k poškození okolních stromů, náletu a dalších zařízení, např. oplocenek. Asanaci případně poškozených lokalit těžební činností je nutno provést neprodleně, řídí se ČSN 736108.- zamezit přístupu nepovolaných osob do prostoru, kde se provádí těžba <p>Měření dřeva – ruční těžba: měření metodou středové tloušťky a délky, naměřené údaje uvádět na oddenkové části vytěženého kmene (číselník L10). V případě výroby sortimentů bude každý sortiment – výřez měřen samostatně, oddenková část bude v číselníku L10 vyznačena. Pro stanovení pracovních budou použity výkonové normy a údaje z prvotního dokladu – číselníku L10.</p> <p>Přibližování: Použité technologie – koněm Představuje zapojení a transport vytěžené dřevní hmoty z lokality P (pařez) po přibližovací lince, cestě na lokalitu OM (odvozní místo), včetně vypojení a ukládání na skládku; je přibliženo veškeré vytěžené dříví z porostů s průměrem od 7 cm na slabém konci (hroubí); přibližování dříví musí probíhat v maximální možné míře šetrně k stojícím stromům, náletům, nárostům a kulturám, poškozené stromy musí být neprodleně ošetřeny, stojící stromy nesmí být využívány jako zarážky při skládkování dříví, v případě, že bude přibližováním dřeva poškozená oplocenka, musí být do konce pracovní směny provedena alespoň provizorní oprava k zamezení vniku zvěře do oplocenky; dodržování předpisů BOZ pro těžební činnost. Dojde-li k případnému poškození lokalit přibližováním dříví, řídí se jejich odstranění ČSN 736108. Svážnice/přibližovací linka bude upravena do původního stavu.</p>
------------------------------	---

	<p>Manipulace: Přiblížené surové kmeny se manipulují na potřebnou délku podle požadavků odběratelů a kvality sortimentů, zpravidla kulatina 4-5 m, palivo 2,5 m (vyhnilé oddenky) a vrcholové části kmenu (špičky) na výřezy dle potřeby, vyráběné sortimenty: kulatina, vláknina, palivové dříví</p>
Pracovní nástroje:	<p>Těžba: JMP Přiblížování: Kůň Manipulace: JMP, měřidla</p>
Terén:	<p>Lesní porost - dle lokalit – rovina, svah, nerovnost apod.</p>
Pravděpodobné období realizace:	<p>V průběhu celého kalendářního roku nebo dle požadavků zadavatele</p>
Výkon (denní, normohodiny):	<p>Výkonové normy v lesním hospodářství, Nouza - Nouzová</p>
Maximální cena technologické jednotky (MCTJ):	<p>250,- Kč/Nh</p>
Kvalifikační požadavky:	<p>Těžba: Kvalifikace pro těžbu dřeva – platné osvědčení o opakovaném školení a přezkoušení obsluhy JMP Manipulace: Platné osvědčení o opakovaném školení a přezkoušení obsluhy JMP</p>

Technologický postup:	<p>Těžba dřeva: Těžba dřeva je prováděna podle zásad uvedených v nařízení vlády č. 28/2002 Sb. s platností od 1. 1. 2003. Dále je nutno zejména:</p> <ul style="list-style-type: none"> - do mechanizačních prostředků používat pouze odbouratelné oleje, mazadla - zpracovávat veškerou dřevní hmotu s průměrem nad 7 cm na slabém konci (hroubí) - provádět těžbu šetrným způsobem tak, aby nedocházelo k poškození okolních stromů, náletu a dalších zařízení, např. oplocenek. Asanaci případně poškozených lokalit těžební činností je nutno provést neprodleně, řídí se ČSN 736108. - zamezit přístupu nepovolaných osob do prostoru, kde se provádí těžba <p>Měření dřeva – ruční těžba: měření metodou středové tloušťky a délky, naměřené údaje uvádět na oddenkové části vytěženého kmene (číselník L10). V případě výroby sortimentů bude každý sortiment – výřez měřen samostatně, oddenková část bude v číselníku L10 vyznačena. Pro stanovení pracovních budou použity výkonové normy a údaje z prvotního dokladu – číselníku L10.</p> <p>Přibližování: Použité technologie – v polozávěsu UKT. Představuje zapojení a transport vytěžené dřevní hmoty z lokality P (pařez) po přibližovací lince, cestě na lokalitu OM (odvozní místo), včetně vypojení a ukládání na skládku; je přiblíženo veškeré vytěžené dříví z porostů s průměrem od 7 cm na slabém konci (hroubí); přibližování dříví musí probíhat v maximální možné míře šetrně k stojícím stromům, náletům, nárostům a kulturám, poškozené stromy musí být neprodleně ošetřeny, stojící stromy nesmí být využívány jako zarážky při skládkování dříví, v případě, že bude přibližováním dřeva poškozená oplocenka, musí být do konce pracovní směny provedena alespoň provizorní oprava k zamezení vniku zvěře do oplocenky; dodržování předpisů BOZ pro těžební činnost. Dojde-li k případnému poškození lokalit přibližováním dříví, řídí se jejich odstranění ČSN 736108. Svážnice/přibližovací linka bude upravena do původního stavu.</p> <p>Manipulace: Přiblížené surové kmeny se manipulují na potřebnou délku podle požadavků odběratelů a kvality sortimentů, zpravidla kulatina 4-5 m, palivo 2,5 m (vyhnilé oddenky) a vrcholové části kmenu (špičky) na výřezy dle potřeby, vyráběné sortimenty: kulatina, vláknina, palivové dříví</p>
Pracovní nástroje:	Těžba: JMP

	Přiblížování: UKT, vyvážecí souprava Manipulace: JMP, měřidla
Terén:	Lesní porost - dle lokalit – rovina, svah, nerovnost apod.
Pravděpodobné období realizace:	V průběhu celého kalendářního roku nebo dle požadavků zadavatele
Výkon (denní, normohodiny):	Výkonové normy v lesním hospodářství, Nouza - Nouzová
Maximální cena technologické jednotky (MCTJ):	420,- Kč/Nh
Kvalifikační požadavky:	Těžba: Kvalifikace pro těžbu dřeva – platné osvědčení o opakovaném školení a přezkoušení obsluhy JMP Přiblížování: Kvalifikační průkaz UKT – platné osvědčení o opakovaném školení a přezkoušení obsluhy UKT Manipulace: Platné osvědčení o opakovaném školení a přezkoušení obsluhy JMP

<p>Technologický postup:</p>	<p>Těžba dřeva: Těžba dřeva je prováděna podle zásad uvedených v nařízení vlády č. 28/2002 Sb. s platností od 1. 1. 2003. Dále je nutno zejména:</p> <ul style="list-style-type: none"> - do mechanizačních prostředků používat pouze odbouratelné oleje, mazadla - zpracovávat veškerou dřevní hmotu s průměrem nad 7 cm na slabém konci (hroubí) - provádět těžbu šetrným způsobem tak, aby nedocházelo k poškození okolních stromů, náletu a dalších zařízení, např. oplocenek. Asanaci případně poškozených lokalit těžební činností je nutno provést neprodleně, řídí se ČSN 736108. - zamezit přístupu nepovolaných osob do prostoru, kde se provádí těžba <p>Měření dřeva – ruční těžba: měření metodou středové tloušťky a délky, naměřené údaje uvádět na oddenkové části vytěženého kmene (číselník L10). V případě výroby sortimentů bude každý sortiment – výřez měřen samostatně, oddenková část bude v číselníku L10 vyznačena. Pro stanovení pracovních budou použity výkonové normy a údaje z prvotního dokladu – číselníku L10.</p> <p>Přibližování: Použité technologie – v polozávěsu UKT. Představuje zapojení a transport vytěžené dřevní hmoty z lokality P (pařez) po přibližovací lince, cestě na lokalitu OM (odvozní místo), včetně vypojení a ukládání na skládku; je přiblíženo veškeré vytěžené dříví z porostů s průměrem od 7 cm na slabém konci (hroubí); přibližování dříví musí probíhat v maximální možné míře šetrně k stojícím stromům, náletům, nárostům a kulturám, poškozené stromy musí být neprodleně ošetřeny, stojící stromy nesmí být využívány jako zarážky při skládkování dříví, v případě, že bude přibližováním dřeva poškozená oplocenka, musí být do konce pracovní směny provedena alespoň provizorní oprava k zamezení vniku zvěře do oplocenky; dodržování předpisů BOZ pro těžební činnost. Dojde-li k případnému poškození lokalit přibližováním dříví, řídí se jejich odstranění ČSN 736108. Svážnice/přibližovací linka bude upravena do původního stavu.</p> <p>Manipulace: Přiblížené surové kmeny se manipulují na potřebnou délku podle požadavků odběratelů a kvality sortimentů, zpravidla kulatina 4-5 m, palivo 2,5 m (vyhnilé oddenky) a vrcholové části kmenu (špičky) na výřezy dle potřeby, vyráběné sortimenty: kulatina, vláknina, palivové dříví</p> <p>Úklid klestu:</p>
-------------------------------------	---

	Uložení klestu a těžebních zbytků do hromad či pruhů o maximální šířce (průměru základny) 1,5 m, souběžně se stávajícími a uvažovanými vyklizovacími linkami v porostu; hromady či pruhy jsou na ploše rozmístěny tak, aby nedošlo k vyřazení části plochy z obnovy, souvislá délka pruhu nebude větší než 50 m, vzdálenost pruhů od sebe min. 25 m, při rozprostření klestu a těžebních zbytků nesmí být klest v žádném místě ve více vrstvách, při štěpkování těžebních zbytků a jejich ponechání na ploše musí být dodrženy stanovené zásady, klest a těžební zbytky nesmí být ukládány v těsné blízkosti lesních cest, OM, chodníků apod., dodržování BOZ předpisů pro pěstební činnost.
Pracovní nástroje:	Těžba: JMP Přiblížování: UKT, vyvážecí souprava Manipulace: JMP, měřidla Úklid klestu: ručně
Terén:	Lesní porost - dle lokalit – rovina, svah, nerovnost apod.
Pravděpodobné období realizace:	Polomy ze zimního období: v podhůří do 31. 5., v horách do 30. 6. Dále v průběhu celého kalendářního roku dle potřeby
Výkon (denní, normohodiny):	Výkonové normy v lesním hospodářství, Nouza - Nouzová
Maximální cena technologické jednotky (MCTJ):	410,- Kč/Nh
Kvalifikační požadavky:	Těžba: Kvalifikace pro těžbu dřeva – platné osvědčení o opakovaném školení a přezkoušení obsluhy JMP Přiblížování: Kvalifikační průkaz UKT – platné osvědčení o opakovaném školení a přezkoušení obsluhy UKT Manipulace: Platné osvědčení o opakovaném školení a přezkoušení obsluhy JMP Úklid klestu: znalost terénu a práce v lese

Technologický postup:	<p>Těžba dřeva: Těžba dřeva je prováděna podle zásad uvedených v nařízení vlády č. 28/2002 Sb. s platností od 1. 1. 2003. Dále je nutno zejména:</p> <ul style="list-style-type: none"> - do mechanizačních prostředků používat pouze odbouratelné oleje, mazadla - zpracovávat veškerou dřevní hmotu s průměrem nad 7 cm na slabém konci (hroubí) - provádět těžbu šetrným způsobem tak, aby nedocházelo k poškození okolních stromů, náletu a dalších zařízení, např. oplocenek. Asanaci případně poškozených lokalit těžební činností je nutno provést neprodleně, řídí se ČSN 736108. - zamezit přístupu nepovolaných osob do prostoru, kde se provádí těžba <p>Měření dřeva – ruční těžba: měření metodou středové tloušťky a délky, naměřené údaje uvádět na oddenkové části vytěženého kmene (číselník L10). V případě výroby sortimentů bude každý sortiment – výřez měřen samostatně, oddenková část bude v číselníku L10 vyznačena. Pro stanovení pracovních budou použity výkonové normy a údaje z prvotního dokladu – číselníku L10.</p> <p>Přibližování: Použité technologie – v polozávěsu SLKT Představuje zapojení a transport vytěžené dřevní hmoty z lokality P (pařez) po přibližovací lince, cestě na lokalitu OM (odvozní místo), včetně vypojení a ukládání na skládku; je přiblíženo veškeré vytěžené dříví z porostů s průměrem od 7 cm na slabém konci (hroubí); přibližování dříví musí probíhat v maximální možné míře šetrně k stojícím stromům, náletům, nárostům a kulturám, poškozené stromy musí být neprodleně ošetřeny, stojící stromy nesmí být využívány jako zarážky při skládkování dříví, v případě, že bude přibližováním dřeva poškozená oplocenka, musí být do konce pracovní směny provedena alespoň provizorní oprava k zamezení vniku zvěře do oplocenky; dodržování předpisů BOZ pro těžební činnost. Dojde-li k případnému poškození lokalit přibližováním dříví, řídí se jejich odstranění ČSN 736108. Svážnice/přibližovací linka bude upravena do původního stavu.</p> <p>Manipulace: Přiblížené surové kmeny se manipulují na potřebnou délku podle požadavků odběratelů a kvality sortimentů, zpravidla kulatina 4-5 m, palivo 2,5 m (vyhnilé oddenky) a vrcholové části kmenu (špičky) na výřezy dle potřeby, vyráběné sortimenty: kulatina, vláknina, palivové dříví</p>
Pracovní nástroje:	<p>Těžba: JMP Přibližování: SLKT, vyvážecí souprava</p>

	Manipulace: JMP, měřidla
Terén:	Lesní porost - dle lokalit – rovina, svah, nerovnost apod.
Pravděpodobné období realizace:	V průběhu celého kalendářního roku nebo dle požadavků zadavatele
Výkon (denní, normohodiny):	Výkonové normy v lesním hospodářství, Nouza - Nouzová
Maximální cena technologické jednotky (MCTJ):	450,- Kč/Nh
Kvalifikační požadavky:	<p>Těžba: Kvalifikace pro těžbu dřeva – platné osvědčení o opakovaném školení a přezkoušení obsluhy JMP</p> <p>Přibližování: Kvalifikační průkaz SLKT – platné osvědčení o opakovaném školení a přezkoušení obsluhy SLKT</p> <p>Manipulace: Platné osvědčení o opakovaném školení a přezkoušení obsluhy JMP</p>

– ŠETRNÁ TECHNOLOGIE

Technologický postup:	<p>Důraz na šetrné uvolňování náletů a podsadeb, popřípadě domýcení oplocenek.</p> <p>Těžba dřeva: Těžba dřeva je prováděna podle zásad uvedených v nařízení vlády č. 28/2002 Sb. s platností od 1. 1. 2003. Dále je nutno zejména:</p> <ul style="list-style-type: none"> - do mechanizačních prostředků používat pouze odbouratelné oleje, mazadla - zpracovávat veškerou dřevní hmotu s průměrem nad 7 cm na slabém konci (hroubí) - provádět těžbu šetrným způsobem tak, aby nedocházelo k poškození okolních stromů, náletu a dalších zařízení, např. oplocenek. Asanaci případně poškozených lokalit těžební činností je nutno provést neprodleně, řídí se ČSN 736108. - zamezit přístupu nepovolaných osob do prostoru, kde se provádí těžba <p>Měření dřeva – ruční těžba: měření metodou středové tloušťky a délky, naměřené údaje uvádět na oddenkové části vytěženého kmene (číselník L10). V případě výroby sortimentů bude každý sortiment – výřez měřen samostatně, oddenková část bude v číselníku L10 vyznačena. Pro stanovení pracnosti budou použity výkonové normy a údaje z prvotního dokladu – číselníku L10.</p> <p>Přibližování: Použité technologie – v polozávěsu SLKT Představuje zapojení a transport vytěžené dřevní hmoty z lokality P (pařez) po přibližovací lince, cestě na lokalitu OM (odvozní místo), včetně vypojení a ukládání na skládku; je přiblíženo veškeré vytěžené dříví z porostů s průměrem od 7 cm na slabém konci (hroubí); přibližování dříví musí probíhat v maximální možné míře šetrně k stojícím stromům, náletům, nárostům a kulturám, poškozené stromy musí být neprodleně ošetřeny, stojící stromy nesmí být využívány jako zarážky při skládkování dříví, v případě, že bude přibližováním dřeva poškozená oplocenka, musí být do konce pracovní směny provedena alespoň provizorní oprava k zamezení vniku zvěře do oplocenky; dodržování předpisů BOZ pro těžební činnost. Dojde-li k případnému poškození lokalit přibližováním dříví, řídí se jejich odstranění ČSN 736108. Svážnice/přibližovací linka bude upravena do původního stavu.</p> <p>Manipulace: Přiblížené surové kmene se manipulují na potřebnou délku podle požadavků odběratelů a kvality sortimentů, zpravidla</p>
------------------------------	--

	kulatina 4-5 m, palivo 2,5 m (vyhnilé oddenky) a vrcholové části kmenu (špičky) na výřezy dle potřeby, vyráběné sortimenty: kulatina, vláknina, palivové dříví
Pracovní nástroje:	Těžba: JMP Přibližování: SLKT, vyvážecí souprava Manipulace: JMP, měřidla
Terén:	Lesní porost - dle lokalit – rovina, svah, nerovnost apod.
Pravděpodobné období realizace:	V průběhu celého kalendářního roku nebo dle požadavků zadavatele
Výkon (denní, normohodiny):	Výkonové normy v lesním hospodářství, Nouza - Nouzová
Maximální cena technologické jednotky (MCTJ):	480,- Kč/Nh
Kvalifikační požadavky:	Těžba: Kvalifikace pro těžbu dřeva – platné osvědčení o opakovaném školení a přezkoušení obsluhy JMP Přibližování: Kvalifikační průkaz SLKT – platné osvědčení o opakovaném školení a přezkoušení obsluhy SLKT Manipulace: Platné osvědčení o opakovaném školení a přezkoušení obsluhy JMP

část VZ 018

TECHNOLOGICKÝ LIST: TĚŽBA DŘEVA JMP

Technologický postup:	<p>Těžba dřeva je prováděna podle zásad uvedených v nařízení vlády č. 28/2002 Sb. s platností od 1. 1. 2003.</p> <p>Dále je nutno zejména:</p> <ul style="list-style-type: none"> - do mechanizačních prostředků používat pouze odbouratelné oleje, mazadla - zpracovávat veškerou dřevní hmotu s průměrem nad 7 cm na slabém konci (hroubí) - provádět těžbu šetrným způsobem tak, aby nedocházelo k poškození okolních stromů, náletu a dalších zařízení, např. oplocenek. Asanaci případně poškozených lokalit těžební činností je nutno provést neprodleně, řídí se ČSN 736108. - zamezit přístupu nepovolaných osob do prostoru, kde se provádí těžba <p>Měření dřeva – ruční těžba: měření metodou středové tloušťky a délky, naměřené údaje uvádět na oddenkové části vytěženého kmene (číselník L10). V případě výroby sortimentů bude každý sortiment – výřez měřen samostatně, oddenková část bude v číselníku L10 vyznačena.</p> <p>Pro stanovení pracnosti budou použity výkonové normy a údaje z prvotního dokladu – číselníku L10.</p>
Pracovní nástroje:	JMP
Terén:	Lesní porost - dle lokalit – rovina, svah, nerovnost apod.
Pravděpodobné období realizace:	V průběhu celého kalendářního roku nebo dle požadavků zadavatele
Výkon (denní,	Výkonové normy v lesním hospodářství, Nouza - Nouzová

normohodiny):	
Maximální cena technologické jednotky (MCTJ):	210,- Kč/Nh
Kvalifikační požadavky:	Kvalifikace pro těžbu dřeva – platné osvědčení o opakovaném školení a přezkoušení obsluhy JMP

Část VZ 019

TECHNOLOGICKÝ LIST: TĚŽBA DŘEVA JMP, MANIPULACE NA P

Technologický postup:	<p>Těžba dřeva je prováděna podle zásad uvedených v nařízení vlády č. 28/2002 Sb. s platností od 1. 1. 2003.</p> <p>Dále je nutno zejména:</p> <ul style="list-style-type: none"> - do mechanizačních prostředků používat pouze odbouratelné oleje, mazadla - zpracovávat veškerou dřevní hmotu s průměrem nad 7 cm na slabém konci (hroubí) - provádět těžbu šetrným způsobem tak, aby nedocházelo k poškození okolních stromů, náletu a dalších zařízení, např. oplocenek. Asanaci případně poškozených lokalit těžební činností je nutno provést neprodleně, řídí se ČSN 736108. - zamezit přístupu nepovolaných osob do prostoru, kde se provádí těžba <p>Měření dřeva – ruční těžba: měření metodou středové tloušťky a délky, naměřené údaje uvádět na oddenkové části vytěženého kmene (číselník L10). V případě výroby sortimentů bude každý sortiment – výřez měřen samostatně, oddenková část bude v číselníku L10 vyznačena.</p> <p>Pro stanovení pracnosti budou použity výkonové normy a údaje z prvotního dokladu – číselníku L10.</p> <p>Manipulace: Surové kmeny se manipulují na potřebnou délku podle požadavků odběratelů a kvality sortimentů, zpravidla kulatina 4-5 m, palivo 2,5 m (vyhnilé oddenky) a vrcholové části kmenu (špičky) na výřezy dle potřeby, vyráběné sortimenty: kulatina, vláknina, palivové dříví</p>
Pracovní nástroje:	JMP
Terén:	Lesní porost - dle lokalit – rovina, svah, nerovnost apod.
Pravděpodobné období realizace:	V průběhu celého kalendářního roku nebo dle požadavků zadavatele
Výkon (denní, normohodiny):	Výkonové normy v lesním hospodářství, Nouza - Nouzová
Maximální cena technolog. jednotky:	250,- Kč/Nh
Kvalifikační požadavky:	Kvalifikace pro těžbu dřeva – platné osvědčení o opakovaném školení a přezkoušení obsluhy JMP

část VZ 020

TECHNOLOGICKÝ LIST: PŘIBLIŽOVÁNÍ KONĚM NA OM NEBO VM

Technologický postup:	Představuje zapojení a transport vytěžené dřevní hmoty z lokality P (pařez) po přibližovací lince, cestě na lokalitu OM (odvozní místo), včetně vypojení a ukládání na skládku; je přiblíženo veškeré vytěžené dříví z porostů s průměrem od 7 cm na slabém konci (hroubí); přibližování dříví musí probíhat v maximální možné míře šetrně k stojícím stromům, náletům, nárostům a kulturám, poškozené stromy musí být neprodleně ošetřeny, stojící stromy nesmí být využívány jako zarážky při skládkování dříví, v případě, že bude přibližováním dřeva poškozená oplocenka, musí být do konce pracovní směny provedena alespoň provizorní oprava k zamezení vniku zvěře do oplocenky; dodržování předpisů BOZ pro těžební činnost. Dojde-li k případnému poškození lokalit přibližováním dříví, řídí se jejich odstranění ČSN 736108. Svážnice/přibližovací linka bude upravena do původního stavu.
Pracovní nástroje:	Kůň
Terén:	Lesní porost - dle lokalit – rovina, svah, nerovnost apod.
Pravděpodobné období realizace:	V průběhu celého kalendářního roku nebo dle požadavků zadavatele
Výkon (denní, normohodiny):	Výkonové normy v lesním hospodářství, Nouza - Nouzová
Maximální cena technologické jednotky (MCTJ):	300,- Kč/Nh
Kvalifikační požadavky:	

část VZ 021**TECHNOLOGICKÝ LIST: PŘIBLIŽOVÁNÍ UKT NA OM**

Technologický postup:	Přibližování v polozávěsu za UKT. Představuje zapojení a transport vytěžené dřevní hmoty z lokality P (pařez) po přibližovací lince, cestě na lokalitu OM (odvozní místo), včetně vypojení a ukládání na skládku; je přiblíženo veškeré vytěžené dříví z porostů s průměrem od 7 cm na slabém konci (hroubí); přibližování dříví musí probíhat v maximální možné míře šetrně k stojícím stromům, náletům, nárostům a kulturám, poškozené stromy musí být neprodleně ošetřeny, stojící stromy nesmí být využívány jako zarážky při skládkování dříví, v případě, že bude přibližováním dřeva poškozená oplocenka, musí být do konce pracovní směny provedena alespoň provizorní oprava k zamezení vniku zvěře do oplocenky; dodržování předpisů BOZ pro těžební činnost. Dojde-li k případnému poškození lokalit přibližováním dříví, řídí se jejich odstranění ČSN 736108. Svážnice/přibližovací linka bude upravena do původního stavu.
Pracovní nástroje:	UKT, vyvážecí souprava
Terén:	Lesní porost - dle lokalit – rovina, svah, nerovnost apod.
Pravděpodobné období realizace:	V průběhu celého kalendářního roku nebo dle požadavků zadavatele
Výkon (denní, normohodiny):	Výkonové normy v lesním hospodářství, Nouza - Nouzová
Maximální cena technologické jednotky (MCTJ):	300,- Kč/Nh
Kvalifikační požadavky:	Kvalifikační průkaz UKT – platné osvědčení o opakovaném školení a přezkoušení obsluhy UKT

část VZ 022**TECHNOLOGICKÝ LIST: PŘIBLIŽOVÁNÍ SLKT NA OM**

Technologický postup:	Přibližování v polozávěsu za SLKT. Představuje zapojení a transport vytěžené dřevní hmoty z lokality P (pařez) po přibližovací lince, cestě na lokalitu OM (odvozní místo), včetně vypojení a ukládání na skládku; je přiblíženo veškeré vytěžené dříví z porostů s průměrem od 7 cm na slabém konci (hroubí); přibližování dříví musí probíhat v maximální možné míře šetrně k stojícím stromům, náletům, nárostům a kulturám, poškozené stromy musí být neprodleně ošetřeny, stojící stromy nesmí být využívány jako zarážky při skládkování dříví, v případě, že bude přibližováním dřeva poškozená oplocenka, musí být do konce pracovní směny provedena alespoň provizorní oprava k zamezení vniku zvěře do oplocenky; dodržování předpisů BOZ pro těžební činnost. Dojde-li k případnému poškození lokalit přibližováním dříví, řídí se jejich odstranění ČSN 736108. Svážnice/přibližovací linka bude upravena do původního stavu.
Pracovní nástroje:	SLKT
Terén:	Lesní porost - dle lokalit – rovina, svah, nerovnost apod.
Pravděpodobné období realizace:	V průběhu celého kalendářního roku nebo dle požadavků zadavatele
Výkon (denní, normohodiny):	Výkonové normy v lesním hospodářství, Nouza - Nouzová
Maximální cena technologické jednotky (MCTJ):	300,- Kč/Nh
Kvalifikační požadavky:	Kvalifikační průkaz SLKT – platné osvědčení o opakovaném školení a přezkoušení obsluhy SLKT

část VZ 023

TECHNOLOGICKÝ LIST: PŘIBLIŽOVÁNÍ VYVÁŽECÍ SOUPRAVOU NA OM

Technologický postup:	Představuje naložení a transport vytěžené dřevní hmoty z lokality P (pařez) po přibližovací lince, cestě na lokalitu OM (odvozní místo), včetně vyložení na skládku; je přiblíženo veškeré vytěžené dříví z porostů s průměrem od 7 cm na slabém konci (hroubí); přibližování dříví musí probíhat v maximální možné míře šetrně k stojícím stromům, náletům, nárostům a kulturám, poškozené stromy musí být neprodleně ošetřeny, stojící stromy nesmí být využívány jako zarážky při skládkování dříví, v případě, že bude přiblížováním dřeva poškozená oplocenka, musí být do konce pracovní směny provedena alespoň provizorní oprava k zamezení vniku zvěře do oplocenky; dodržování předpisů BOZ pro těžební činnost. Dojde-li k případnému poškození lokalit přiblížováním dříví, řídí se jejich odstranění ČSN 736108. Svážnice/přibližovací linka bude upravena do původního stavu.
Pracovní nástroje:	Vyvážecí souprava
Terén:	Lesní porost - dle lokalit – rovina, svah, nerovnost apod.
Pravděpodobné období realizace:	V průběhu celého kalendářního roku nebo dle požadavků zadavatele
Výkon (denní, normohodiny):	Výkonové normy v lesním hospodářství, Nouza - Nouzová
Maximální cena technologické jednotky (MCTJ):	300,- Kč/Nh
Kvalifikační požadavky:	Kvalifikační průkaz SLKT – platné osvědčení o opakovaném školení a přezkoušení obsluhy SLKT

část VZ 024

TECHNOLOGICKÝ LIST: MANIPULACE DŘEVA NA OM

Technologický postup:	V malé míře v případě specifické zakázky – různé délky a průměry výřezů dle požadavků zákazníka
Pracovní nástroje:	JMP, měřidla
Terén:	Lesní porosty
Pravděpodobné období realizace:	V průběhu celého kalendářního roku
Výkon (denní, normohodiny):	Výkonové normy v lesním hospodářství, Nouza - Nouzová
Maximální cena technologické jednotky (MCTJ):	190,- Kč/Nh
Kvalifikační požadavky:	Platné osvědčení o opakovaném školení a přezkoušení obsluhy JMP

**TECHNOLOGICKÝ LIST: VYVÁŽENÍ KLESTU VYVÁŽECÍ SOUPRAVOU
NEBO VYVÁŽECÍM TRAKTOREM**

Technologický postup:	Představuje naložení a transport klestu z lokality P (pařez) po přibližovací lince, cestě na lokalitu OM (odvozní místo), včetně vyložení na skládku; přibližování klestu musí probíhat v maximální možné míře šetrně k stojícím stromům, náletům, nárostům a kulturám, poškozené stromy musí být neprodleně ošetřeny, stojící stromy nesmí být využívány jako zarážky při skládkování dříví, v případě, že bude přibližováním poškozená oplocenka, musí být do konce pracovní směny provedena alespoň provizorní oprava k zamezení vniku zvěře do oplocenky; dodržování předpisů BOZ pro těžební činnost. Dojde-li k případnému poškození lokalit přibližováním dříví, řídí se jejich odstranění ČSN 736108. Svážnice/přibližovací linka bude upravena do původního stavu.
Pracovní nástroje:	Vyvážecí souprava nebo vyvážecí traktor
Materiál dodaný zadavatelem:	
Terén:	Lesní porost - dle lokalit – rovina, svah, nerovnost apod.
Pravděpodobné období realizace:	V průběhu celého kalendářního roku nebo dle požadavků zadavatele
Výkon (denní, normohodiny):	Výkonové normy v lesním hospodářství, Nouza - Nouzová
Maximální cena technologické jednotky (MCTJ):	80,- Kč/m ³
Kvalifikační požadavky:	Platné osvědčení o opakovaném školení a přezkoušení obsluhy LKT a vyvážecí soupravy

část VZ 026

TECHNOLOGICKÝ LIST: ÚKLID KLESTU S PÁLENÍM

Technologický postup:	Uložení klestu po těžbě dřeva do hromad o maximální šířce (průměru základny) 3 m; pálení klestu může být prováděno pouze se souhlasem příslušných orgánů HZS a pouze za příznivých klimatických podmínek, ohně musí být zabezpečeny tak, aby nemohlo dojít k ohrožení osob nebo ostatního majetku. V době bez sněhové pokrývky musí být ohniště izolováno pruhem širokým min. 1m, kde se odstraní veškerý hořlavý materiál až na minerální zeminu. Kontrola ohnišť se provádí nejméně dvě směny po uhašení, případně se ukončí po dohodě s revírníkem. Dodržování předpisů BOZ pro pěstební činnost, Pracovního postupu pro pálení klestu a dřevní hmoty (interní předpis Městských lesů – k dispozici na vyžádání), sledování rozptylových podmínek.
Pracovní nástroje:	Ručně
Terén:	Lesní terén – rovina, svah apod.
Pravděpodobné období realizace:	V průběhu kalendářního roku dle klimatických podmínek.
Výkon (denní, normohodiny):	Nestanoven
Maximální cena technologické jednotky (MCTJ):	90,- Kč/m ³
Kvalifikační požadavky:	Znalost terénu a předpisů PO.

část VZ 027 – 028

TECHNOLOGICKÝ LIST: ÚKLID KLESTU BEZ PÁLENÍ – VYJMA SMRKU PICHLAVÉHO, ÚKLID KLESTU BEZ PÁLENÍ – SMRK PICHLAVÝ

Technologický postup:	Uložení klestu a těžebních zbytků do hromad či pruhů o maximální šířce (průměru základny) 1,5 m, souběžně se stávajícími a uvažovanými vyklizovacími linkami v porostu; hromady či pruhy jsou na ploše rozmístěny tak, aby nedošlo k vyrazení části plochy z obnovy, souvislá délka pruhu nebude větší než 50 m, vzdálenost pruhů od sebe min. 25 m, při rozprostření klestu a těžebních zbytků nesmí být klest v žádném místě ve více vrstvách, při štěpkování těžebních zbytků a jejich ponechání na ploše musí být dodrženy stanovené zásady, klest a těžební zbytky nesmí být ukládány v těsné blízkosti lesních cest, OM, chodníků apod., dodržování BOZ předpisů pro pěstební činnost.
Pracovní nástroje:	Ručně, štěpkovač
Terén:	Rovina, svah apod.
Pravděpodobné období realizace:	V průběhu celého kalendářního roku
Výkon (denní, normohodiny):	Nestanoven
Maximální cena techn. jednotky (MCTJ):	Vyjma smrku pichlavého - 90,- Kč/m ³ Smrk pichlavý – 100,- Kč/m ³
Kvalifikační požadavky:	Znalost terénu a práce v lese

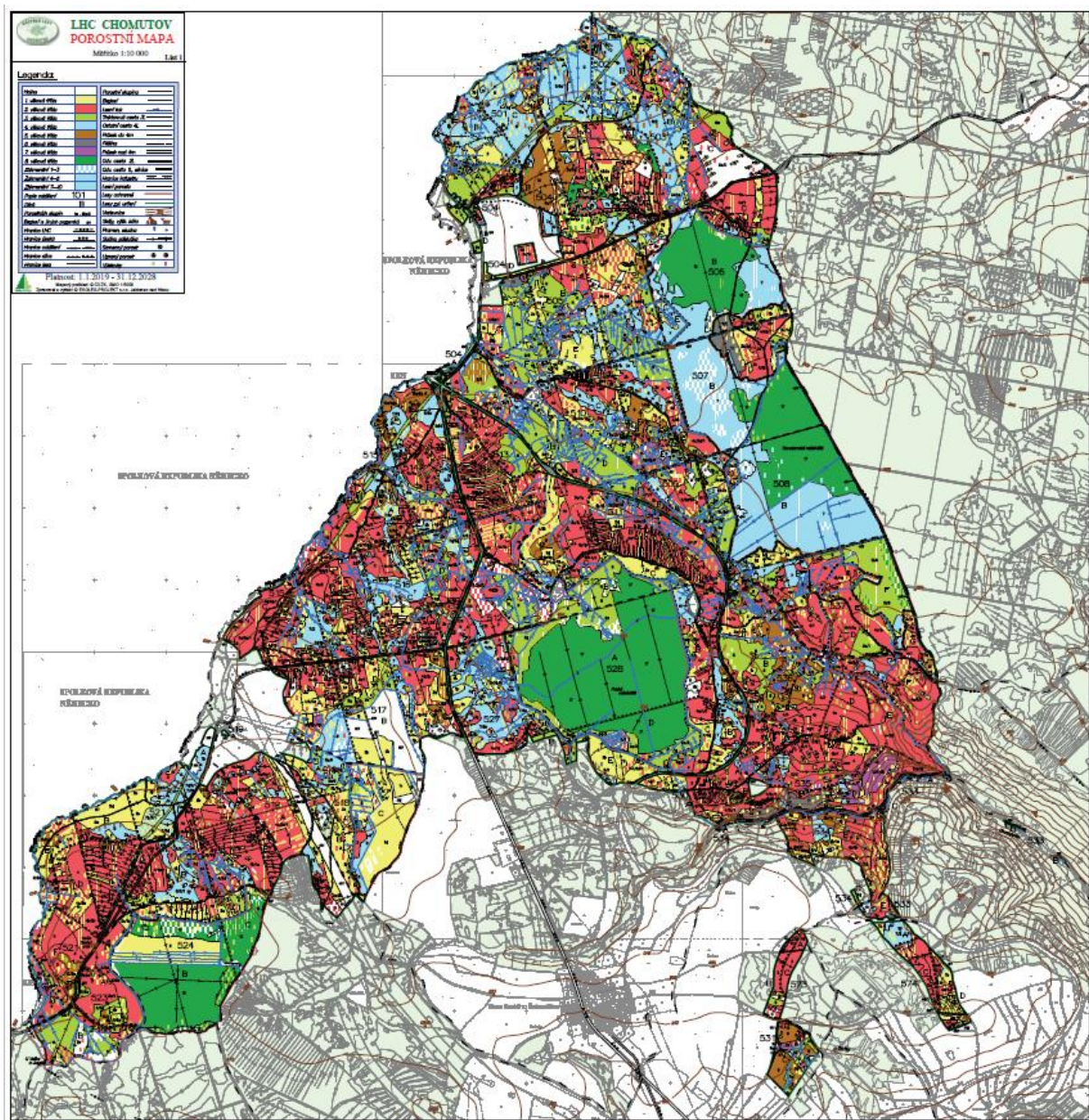
část VZ 029**TECHNOLOGICKÝ LIST: DOČIŠTĚNÍ POROSTU PO TĚŽBĚ DŘEVA**

Technologický postup:	Rozřezání poškozených stromů, zlomů, vývratů a nezužitkované hmoty, její úklid sházením na hromady, případně spálením (jde o hmotu nehroubí); úklid skládek po odvozu dřevní hmoty.
Pracovní nástroje:	JMP, ručně
Terén:	Lesní porost po těžbě a soustředování dřeva
Pravděpodobné období realizace:	Celoročně, po provedení těžby a soustředování dřeva
Výkon (denní, normohodiny):	Nestanoven
Maximální cena technologické jednotky (MCTJ):	140,- Kč/hod.
Kvalifikační požadavky:	platné osvědčení o opakovaném školení a přezkoušení obsluhy JMP

část VZ 030**TECHNOLOGICKÝ LIST: DRCENÍ KLESTU A TĚŽEBNÍCH ZBYTKŮ S PONECHÁNÍM NA P**

Technologický postup:	Rozdrcení veškerých těžebních zbytků a klestu, případně stromů spodní etáže poškozených těžbou, po celé ploše porostu drtičem (samochodným nebo neseným na traktoru) na frakce umožňující následné zalesnění a jejich rovnoměrné rozmístění po ploše porostu.
Pracovní nástroje:	Drtič nesený na traktoru nebo samochodný
Materiál dodaný zadavatelem:	
Terén:	Porost po těžbě
Pravděpodobné období realizace:	Celoročně, po provedení těžby a soustředování dřeva
Výkon (denní, normohodiny):	Nestanoven
Maximální cena technologické jednotky (MCTJ):	30.000,- Kč/ha
Kvalifikační požadavky:	V případě použití traktoru platné osvědčení o opakovaném školení a přezkoušení obsluhy UKT

Příloha č.3 - Porostní mapa LHC (pozemky, na nichž hospodaří objednatel Městské lesy Chomutov, příspěvková organizace)



DOPRAVNÍ ŘÁD

Soustředování a odvoz dříví a doprava na pracoviště

- 1) Soustředování musí být provedeno způsobem, který maximálně omezí vznik erozních rýh pojezdem soustředovacího prostředku a vlečením kmenů, poškození nárostu cílových dřevin na ploše s přirozeným zmlazením, a poškození stojících stromů.
- 3) Na stojící živé stromy nesmí být bez patřičného podložení uvazováno lano, kladky apod., strom nesmí být jako kladka použit. Stromy poškozené soustředováním - odřený kmen (báze kmene) - musí být ošetřeny vhodným fungicidem v termínech stanovených Smlouvou.
- 4) Potěžebními úpravami se rozumí asanace porostní plochy, skládek, lesních cest, lesních stezek a pěšin (ČSN 736108), vodotečí a meliorační sítě, oplocenek a jiných zařízení poškozených těžbou a transportem dříví musí být započata neprodleně po provedení Těžebních činností v příslušném Porostu a dokončena nejpozději do 30 dnů po ukončení těžebních prací. Lhůta 30 dnů neplatí v případě časového prolínání realizace těžby se zadáním další těžby na ploše těžebního zásahu. A dále tato lhůta neplatí pro zajištění bezpečné průjezdnosti lesních cest 1. - 3. třídy (ČSN 736108), značených turistických a jiných tras, chodníků, a zajištění průtočnosti vodotečí a meliorační sítě, které musí být provedeny vždy do konce pracovní směny. V oblastech označených v Zadávacím listu jako ohrožené vodní erozí musí být asanace erozních rýh provedena do konce směny následující po směně, při které erozní rýha vznikla. Při poškození oplocenky musí být do konce pracovní směny, při níž k poškození došlo, provedena provizorní oprava, zabráňující vstupu zvěře do oplocenky. Poškození oplocenky bude ihned oznámeno Městským lesům Chomutov, p.o. Definitivní oprava oplocenky bude provedena současně s ukončením těžebních prací ohrožujících pádem stromu oplocenku. V rámci asanace budou uvedeny veškeré vývraty do stabilní polohy ve všech Porostech, kde to je s použitou těžební technologií možné. Za stabilní polohu vývratu pro tyto účely lze považovat vrácení kořenového koláče do původní polohy nebo jeho překlopení na Pařez tak, aby nemohlo dojít k samovolnému uvolnění.
- 5) Předpokládá se, že přibližovací a dopravní síť je v dobrém stavu, odpovídajícím běžnému opotřebení. Sezná-li Smluvní partner nebo Městské lesy Chomutov, p. o. před započítáním činností, že stav některé z cest je zhoršený, zachytí se výchozí stav v Zadávacím listu, včetně dohody o časovém harmonogramu provádění činností a vzájemného podílu na nápravě a úhradě případných škod.
- 6) Není-li písemnou dohodou smluvních stran stanoveno jinak, je nepřípustné na Lokalitě OM v průběhu těžby a přibližování dříví skládkovat dříví pocházející z jiných Porostů, než pro které je konkrétní Lokalita OM určena.

I. Odvoz dříví

- 1) Klasifikace LDS:

Třída	Kategorie	Max. rychlost v km/hod	Poznámka	Souhlas Měl CV k vjezdu
1L	5,0/40	40	celoroční provoz bez omezení	není potřeba
1L	4,5/30	30	celoroční provoz bez omezení	není potřeba
1L	4,0/30	30	celoroční provoz bez omezení	není potřeba
2L	5,0/30	30	sezónní provoz	je nutný kvartálně
2L	4,5/30	30	sezónní provoz	je nutný kvartálně
2L	4,0/30	30	sezónní provoz	je nutný kvartálně
2L	3,5/20	20	sezónní provoz	je nutný kvartálně
3L	3,5/15	15	pouze v příznivých podmínkách	nutný okamžitý souhlas
3L	3,0/15	15	pouze v příznivých podmínkách	nutný okamžitý souhlas

- 2) Smluvní partner je povinen při odvozu dříví dodržovat nejvyšší povolené hmotnosti (limitní) silničních vozidel, zvláštních vozidel a jejich rozdělení na nápravu dle platné právní úpravy (vyhlášky MDS č. 341/2002 Sb. o schvalování technické způsobilosti a o technických podmínkách provozu vozidel na pozemních komunikacích, ve znění pozdějších předpisů) a nepřekročit nejvyšší povolené rozměry vozidel

Příloha č.5 - Přehledové listy činností zhotovitelů, s nimiž byla uzavřena rámcová smlouva

	část VZ	kód činnosti	Název činnosti	TJ	Cena za jednotku MCTJ bez DPH	Rámcová nabídková cena RCTJ	Akceptováno zadavatelem
Pěstební činnost	001	016 211	Zalesňování 1./2.	ks	8,50 Kč	-	
	002	022 011	Oplocenky - stavba	m	40,00 Kč	-	
	003	023 491	Oplocenky - oprava	hod	125,00 Kč	-	
	004	058 111	Oplocenky - likvidace	hod	125,00 Kč	-	
	005	035 000	Individuální ochrana pletivem	ks	60,00 Kč	-	
	006	024 000	Ochrana kultur proti buřeni - ožin	ks	1,00 Kč	-	
	007	024 411	Ochrana kultur proti buřeni - herbicid	ha	3 800,00 Kč	-	
	008	026 021	Ochrana kultur proti hlodavcům	ha	1 600,00 Kč	-	
	009	023 121	Ochrana kultur proti zvěři	ks	0,50 Kč	-	
	010	025 111	Ochrana kultur proti klikorohu	ha	900,00 Kč	-	
	011	031 000	Prořezávky	Nh	220,00 Kč	-	
	012	032 000	Ostatní práce v pěstební činnosti	hod	120,00 Kč	-	
Těžební činnost	013	115 000	Těžba dřeva, přibližování koněm na OM, manipulace na OM	Nh	250,00 Kč	250,- Kč	
	014	115 000	Těžba dřeva, přibližování UKT na OM, manipulace na OM	Nh	420,00 Kč	420,- Kč	
	015	115 000	Těžba dřeva nahodilá (polomy) včetně přibližování UKT na OM, manipulace na OM a úklidu klestu	Nh	410,00 Kč	410,- Kč	
	016	115 000	Těžba dřeva, přibližování SLKT na OM, manipulace na OM	Nh	450,00 Kč	450,- Kč	
	017	115 000	Těžba dřeva, přibližování SLKT s hydraulickou rukou na OM, manipulace na OM - šetrná technologie	Nh	480,00 Kč	480,- Kč	
	018	115 000	Těžba dřeva JMP	Nh	210,00 Kč	210,- Kč	
	019	115 000	Těžba dřeva JMP, manipulace na P	Nh	250,00 Kč	250,- Kč	
	020	122 001	Přibližování koněm na OM nebo VM	Nh	300,00 Kč	300,- Kč	
	021	122 001	Přibližování UKT na OM	Nh	300,00 Kč	300,- Kč	
	022	122 001	Přibližování SLKT na OM	Nh	300,00 Kč	300,- Kč	
	023	122 001	Přibližování vyvážecí soupravou na OM	Nh	300,00 Kč	300,- Kč	
	024	126 000	Manipulace dřeva na OM	Nh	190,00 Kč	190,- Kč	
	025	011-141	Vyvážení klestu vyvážecí soupravou nebo vyvážecím traktorem	m3	80,00 Kč	80,- Kč	
	026	011 211	Úklid klestu s pálením	m3	90,00 Kč	90,- Kč	
	027	011 111	Úklid klestu bez pálení - vyjma smrku pichlavého	m3	90,00 Kč	90,- Kč	
	028	011 111	Úklid klestu bez pálení - smrk pichlavý	m3	100,00 Kč	100,- Kč	
	029	115 099	Dočištění porostu po těžbě dřeva	hod	140,00 Kč	140,- Kč	
	030	010-002	Drcení klestu a těžebních zbytků s ponecháním na P	ha	30 000,00 Kč	30000,- Kč	
	031	036 331	Chemická asanace kůrovcové hmoty	hod	150,00 Kč	-	

Ostatní činnost	032	241 001	Stavba a oprava mysliveckých zařízení	hod	135,00 Kč	-	
	033	135 000	Výřez cest	km	1 000,00 Kč	-	
	034	135 000	Mulčování cest	hod	360,00 Kč	-	
	035	135 000	Oprava a údržba lesních cest	hod	350,00 Kč	-	
	036	127-000	Zpřístupnění porostů a OM úpravou terénu	hod	750,00 Kč	-	
	037	714 000	Černé skládky	hod	120,00 Kč	-	
	038	412 001	Odstraňování náletových dřevin a nežádoucí bylinné vegetace - vodní díla a nádrže	hod	120,00 Kč	-	
	039	412 099	Ostatní práce - vodní díla a nádrže	hod	120,00 Kč	-	

Příloha č.6 - Přehled o poddodavatelích zhotovitelů, s nimiž byla uzavřena rámcová smlouva

Zhotovitel nebude využívat poddodavatele.