

## Smlouva o dílo

### NA ZPRACOVÁNÍ PROJEKTOVÉ DOKUMENTACE A DODÁVKY SOUVISEJÍCÍCH PRACÍ

číslo objednatele: 141 /OIRM/2021

(schválena RM na jednání dne 25.01.2021 usn. č. 52/2021)

podle § 2586 a násl. zákona číslo 89/2012 Sb., občanský zákoník, v platném znění (dále jen OZ)

Touto smlouvou se zhotovitel zavazuje k provedení díla a objednatel se zavazuje k zaplacení ceny za jeho provedení.

#### I. SMLUVNÍ STRANY

##### 1.1. Objednatel:

sídlo:  
zastoupený:  
IČO:  
DIČ:  
bankovní spojení:  
č. účtu:  
(dále jen „objednatel“)

##### město Příbram

Tyršova 108, 261 01 Příbram  
Mgr. Janem Konvalinkou, starostou  
00243132  
CZ00243132

a

##### 1.2. Zhotovitel:

sídlo:  
zastoupený:  
IČO:  
DIČ:  
bankovní spojení:  
č. účtu:  
zapsaný u Krajského soudu v Brně, spisová značka C116217  
(dále jen „zhotovitel“)

##### Midakon s.r.o

Na Návsí 18/4, 620 00 Brno  
Ing. Milan Sedlák - jednatel  
08927677  
CZ08927677

#### II. Úvodní ustanovení

Dnešního dne, měsíce a roku se shora uvedené smluvní strany ve vzájemné shodě dohodly na následujícím textu Smlouvy o dílo.

#### III. Předmět díla

3.1. Předmětem této Smlouvy o dílo je vypracování projektové dokumentace (PD) pro vydání územního rozhodnutí a stavebního povolení ve stupni pro společné územní a stavební řízení (DÚR + DSP) a ve stupni pro provádění stavby (DPS) na celkovou přestavbu mostu Pod Kovárnami, Příbram VI (dále jen „Stavba“). Součástí plnění předmětu díla je i zajištění výpočtu Q100+50 pro stanovení typu a délky nosné konstrukce mostu.

Aktuální stav a parametry mostu jsou uvedeny v příložené hlavní mostní prohlídce, která tvoří přílohu č. 1 smlouvy.

Součástí PD bude i návrh DIO, rekonstrukce zemních těles a opevnění koryta potoka a svahových kuželů, zajištění bezproblémového odtoku povrchové vody z převáděné komunikace, zjištění a řešení dotčených inženýrských sítí dle skutečného stavu.

Pro zpracování PD je zhotovitel povinen provést veškeré potřebné průzkumy a zaměření nezbytné pro zpracování jednotlivých stupňů projektové dokumentace, které by mohly mít vliv na realizaci při provedení stavby. Zhotovitel je rovněž povinen projednat vše potřebné s orgány dotčenými stavbou. Tyto průzkumy a oprávněné požadavky orgánů dotčených stavbou zhotovitel do projektové dokumentace zapracuje.

Projektová dokumentace, soupisy prací a položkové rozpočty budou odevzdány v podobě a počtu:

- Projektová dokumentace pro vydání územního rozhodnutí a stavebního povolení ve stupni pro společné územní a stavební řízení (DÚR + DSP) – 1x v elektronické podobě na CD nosiči nebo Flash disku (složky dwg, pdf a xlsx) a 6x v listinné podobě (6 paré);
- Projektová dokumentace pro provádění stavby (DPS) 1x v elektronické podobě na CD nosiči nebo Flash disku (složky dwg, pdf a xlsx) a 6x v listinné podobě (6 paré)
  - položkový soupis prací s výkazem výměr - 1x v elektronické podobě na CD nosiči nebo Flash disku (složka xls, xlsx)
  - položkový rozpočet – 1x v elektronické podobě na CD nosiči nebo Flash disku (složka xls, xlsx) a 2x v tištěné podobě.

Po předání objednateli se PD stane jeho výlučným vlastnictvím a objednatel s ní bude moci nakládat jakýmkoliv způsobem, který uzná za vhodný (autorská práva) a zpracovatel si žádným způsobem nebude moci nárokovat zpracovávání dalších stupňů projektové přípravy.

Součástí díla jsou též potřebné průzkumy a další činnosti uvedené v nabídce zhotovitele ze dne 14.12.2020. PD bude zpracována v rozsahu cenové nabídky ze dne 14.12.2020 (za podmínek uvedených ve výzvě k podání nabídek).

Předmětem díla je tedy zejména:

- a) zajištění zaměření dané lokality, zjištění existence inženýrských sítí, všechny potřebné průzkumy ke zpracování projektové dokumentace;
- b) vypracování PD ve stupni pro společné územní a stavební řízení (DÚR + DSP) v souladu se zák. č. 183/2006 Sb., stavební zákon, v platném znění, vyhláškou č. 503/2006 Sb., v platném znění, vyhláškou č. 499/2006 Sb., zákonem č. 134/2016 Sb., o zadávání veřejných zakázek, v platném znění, vyhláškou č. 398/2009 Sb. a vyhláškou č. 169/2016 Sb., v platném znění;
- c) vypracování dokumentace ve stupni pro provádění stavby (DPS) vč. soupisu prací s výkazem výměr a položkovým rozpočtem v souladu se zák. č. 183/2006 Sb., stavební zákon, v platném znění, vyhláškou č. 503/2006 Sb., v platném znění, vyhláškou č. 499/2006 Sb., zákonem č. 134/2016 Sb., o zadávání veřejných zakázek, v platném znění, vyhláškou č. 398/2009 Sb. a vyhláškou č. 169/2016 Sb., v platném znění;
- d) inženýrská činnost (IČ) pro společné územní a stavební řízení (DÚR + DSP) včetně zajištění kladných vyjádření dotčených orgánů státní správy (DOSS), podání žádosti o vydání stavebního povolení, podání stanovisek k případným námitkám či připomínkám ve stavebním řízení, jednání s vlastníky a uživateli stavbou dotčených pozemků, příprava a uzavření příslušných smluv;
- e) výkon autorského dozoru při realizaci Stavby dle potřeb objednatele tak, aby Stavba mohla být řádně dokončena (předpokládá se 16 kontrolních dnů). Cena za autorský dozor bude hrazena za každou účast na kontrolním dnu v místě Stavby (max. rozsah jednoho kontrolního dne činí 3 hodiny).

3.2. PD bude obsahovat veškeré náležitosti dle platných právních norem. Soupis prací se zhotovitel zavazuje provést v podobě souboru .xls nebo obdobném formátu včetně potřebných součtových a dalších vzorců potřebných pro editaci nabídkové ceny v zadávacím řízení s tím, že daný soubor bude uzamčen tak, aby bylo možné editovat jen ta pole, která jsou určena pro vyplnění ze strany dodavatelů při podávání nabídek. Zhotovitel plně odpovídá za správnost a úplnost součtových a dalších vzorců využitých v rámci datového souboru obsahujícího soupis prací.

3.3. Projektová dokumentace bude v průběhu přípravy projednávána – musí proběhnout nejméně 3 kontrolní dny k jednotlivým stupňům PD za účasti:

- zhotovitele projektové dokumentace
- objednatele (Odbor investic a rozvoje města, architekt města, Odbor silničního hospodářství)

Kontrolní dny svolává a organizuje zhotovitel. První kontrolní den bude svolán bezprostředně po účinnosti smlouvy ke zpřesnění zadání a vymezení si rozsahu požadovaných úprav. Požadavky a upřesnění PD zahrne zhotovitel do výstupů předaných objednateli.

3.4. Součástí plnění zhotovitele a tedy i předmětem díla je rovněž případné poskytování vysvětlení zadávací dokumentace na výběr dodavatele Stavby, a to ohledně těch dotazů dodavatelů, které se budou týkat předmětu díla a jeho obsahu (zejména pak projektové dokumentace a soupisu prací), a to v rozsahu potřebném pro řádnou administraci takového zadávacího řízení. Odpovědi na jednotlivé dotazy se zhotovitel zavazuje poskytnout v elektronické formě objednateli nejpozději do 36 hodin (nepočítají se dny pracovního klidu a svátky) ode dne obdržení požadavku objednatele. V případě oprav nebo úprav předmětu díla nebo

jeho částí v důsledku takových dotazů dodavatelů bude zhotovitel povinen provést vždy aktualizaci celého příslušného dokumentu (rozuměno příslušného datového souboru) a tento dodat objednateli v aktualizované podobě (tzn. souboru obsahujícího soupis prací, výkres a podobně). Předmětem díla je rovněž posouzení souladu projektové dokumentace a soupisu prací, které jsou předmětem díla, s případnou nabídkou dodavatele stavebních prací podanou v zadávacím řízení na výběr dodavatele Stavby. Součástí předmětu plnění jsou i práce v tomto článku smlouvy nespecifikované, které však jsou k řádnému plnění díla nezbytné a o kterých zhotovitel vzhledem ke své kvalifikaci a zkušenostem měl nebo mohl vědět. Provedení těchto prací je zahrnuto v celkové ceně díla dle této smlouvy.

3.5. Smluvní strany se dohodly, že objednatel je oprávněn kdykoliv omezit, případně opětovně rozšířit, rozsah díla dle této smlouvy dle svých aktuálních potřeb. Omezení rozsahu díla dle této smlouvy nastane okamžikem písemného oznámení zhotoviteli. V takovém případě se adekvátně sníží i cena díla. Pokud zhotovitel prokáže, že v souvislosti s plněním té části díla, o kterou byl předmět díla dle této smlouvy takto omezen, vynaložil náklady nebo mu vznikly jiné výdaje, bude mít nárok na jejich náhradu. Objednatel je i přes takovéto omezení rozsahu díla oprávněn v budoucnu plnění dané části díla po zhotoviteli opětovně požadovat s tím, že termín dokončení takové části díla se adekvátně prodlouží (o dobu, po kterou byl předmět díla o takovou část díla omezen + 14 dnů). Případná náhrada nákladů, která bude objednatel zhotoviteli v souvislosti s předchozím omezením předmětu díla o danou část díla v souladu s tímto článkem vyplacena, bude po takovém opětovném rozšíření předmětu díla o takovou část díla započtena na cenu dané části díla.

#### IV. Doba plnění

4.1. Zhotovitel provede dílo podle čl. III. této smlouvy v následujících termínech:

- zahájení díla - ihned po nabytí účinnosti smlouvy.
- dokončení díla - provedení průzkumů, zaměření – do 8 týdnů od účinnosti smlouvy;
- předání projektové dokumentace ve stupni pro společné územní a stavební řízení (DÚR + DSP) – do 12 týdnů od účinnosti smlouvy;
- provedení veškeré inženýrské činnosti potřebné k vydání společného územního rozhodnutí a stavebního povolení včetně zajištění kladných vyjádření DOSS, případně stanovisek investora k jednotlivým námitkám či vyjádřením účastníků řízení – do 18 týdnů od účinnosti smlouvy;
- předání projektové dokumentace ve stupni pro provádění stavby (DPS) vč. soupisu prací s výkazem výměr, položkovým rozpočtem – do 6 týdnů po obdržení závazných stanovisek DOSS a stanovisek účastníků řízení.

Zhotovitel se dále zavazuje, že ostatní části díla, respektive činnosti, které jsou předmětem této smlouvy, bude plnit neprodleně po obdržení požadavků objednatele. V případě provádění autorského dozoru se pak zhotovitel zavazuje účastnit se kontrolních dnů při realizaci Stavby, na které bude objednatel pozván alespoň 5 pracovních dnů předem. Stejně tak se zavazuje poskytnout objednateli v průběhu realizace Stavby své písemné stanovisko k návrhům změn projektové dokumentace (díla) do 5 pracovních dnů od obdržení požadavku objednatele. Vysvětlení projektové dokumentace a soupisu prací, případně jejich opravy v rámci zadávacího řízení na dodavatele Stavby se zhotovitel zavazuje objednateli poskytnout, respektive zajistit, do 36 hodin od obdržení požadavku objednatele (do uvedené doby se nezapočítávají dny pracovního klidu a svátky). Zhotovitel se dále zavazuje poskytnout objednateli stanovisko k souladu projektové dokumentace a soupisu prací, zhotovených dle této smlouvy, s objednatel označenou nabídkou dodavatele, podanou v zadávacím řízení na výběr dodavatele Stavby, nejpozději do 10 dnů od obdržení požadavku objednatele.

#### V. Splnění díla

5.1. Zhotovitel splní svou povinnost provést dílo tak, že řádně a úplně zhotoví dílo dle čl. III. této Smlouvy o dílo bez vad nebo nedodělků, tedy zhotoví jej v souladu s platnými obecně závaznými právními předpisy a platnými českými technickými normami, územně plánovací dokumentací a územně plánovacími podklady, požadavky poskytovatele dotace (pokud má být Stavba předmětem dotační podpory), aktuální úroveň odborných poznatků v oblasti stavebnictví, jakož i pokyny a požadavky výrobců příslušných materiálů nebo přístrojů, jejichž využití bude projektovou dokumentací při realizaci Stavby předpokládáno, to vše tak tak, aby neobsahovala žádné nedodělků nebo nejasností. Nedílnou součástí řádného splnění díla je předání všech písemných dokladů souvisejících s řádným provedením díla objednateli, které je povinen zhotovitel zpracovávat, a to jejich originálů.

5.2. Povinnost zhotovitele provést řádně dílo nebo jeho část je splněna dnem, kdy je řádně dokončené dílo, resp. jeho řádně dokončená část, předána objednateli a tento převzetí takového díla nebo jeho části písemně potvrdí. Objednatel není povinen převzít dílo nebo jeho část, které nejsou řádně dokončeny.



5.3. Dílo bude mít vlastnosti vyplývající z této smlouvy a dále bude mít obvyklé vlastnosti pro využití díla ke stanovenému účelu.

5.4. Řádné splnění povinnosti zhotovitele provést dílo se osvědčuje předávacím protokolem o předání a převzetí dílčí části díla podepsaným oběma smluvními stranami (dále jen zápis). Zápis má právní účinky takového osvědčení pouze v tom případě, že obsahuje prohlášení objednatele, že dílo přijímá včetně všech potřebných dokladů a bez zjevných vad a nedodělků. Řádné splnění jednotlivých povinností zhotovitele, rozumí se jednotlivých etap, uvedených v článku III. této smlouvy, může být osvědčeno dílčími zápisy. Nedokončené dílo, dílo s vadami a nedodělků či při nepředání části dokumentace není objednatel povinen dílo převzít. Převzetí každé části díla i díla celého nezakládá nevyvratitelnou domněnku, že bylo provedeno řádně a úplně, neboť jde o dílo odborné, jehož vady se mohou projevit až v průběhu realizace Stavby a Objednatel nedisponuje takovým odborným aparátem, který by byl schopen v časové návaznosti na provádění díla plně prověřit jeho bezvadnost a úplnost. Převzetí díla objednatelem proto nevyklučuje možnost uplatnit vůči zhotoviteli vady díla, které má dílo v době jeho převzetí.

5.5. K sepsání zápisu (i dílčího) vyzve zhotovitel objednatele nejpozději 5 pracovních dnů přede dnem, kdy bude dílo připraveno k odevzdání.

## VI. Cena díla

6.1. Cena za dílo dle čl. III je sjednána na základě nabídkové ceny zhotovitele dohodou smluvních stran v souladu se zákonem č. 526/1990 Sb., o cenách, ve znění pozdějších předpisů.

6.2. Cena díla bez DPH dle čl. III, odst. 3.1 je stanovena dohodou ve výši

	Cena bez DPH
<b>zaměření, průzkumy</b>	<b>70 000,00</b>
<b>zpracování PD ve stupni DÚR + DSP pro vydání společného územního rozhodnutí a stavebního povolení</b>	<b>175 000,00</b>
<b>zpracování PD ve stupni DPS vč. soupisu prací s výkazem výměr, rozpočtem</b>	<b>40 000,00</b>
<b>inženýrská činnost</b>	<b>30 000,00</b>
<b>autorský dozor</b>	<b>10 000,00</b>
<b>celková nabídková cena</b>	<b>325 000,00</b>

K ceně bude připočtena DPH v zákonné výši ke dni vystavení daňového dokladu. DPH na výstupu bude vykázána a odvedena v souladu s platným zněním zákona o DPH. Objednatel pro dané plnění nevystupuje jako osoba povinná k dani.

6.3. Cena za zhotovení díla je stanovena jako maximální dle cenové nabídky zhotovitele.

6.4. Cena nesmí být zvýšena bez písemného souhlasu objednatele formou dodatku k této smlouvě.

6.5. Práce nad rámec předmětu plnění této smlouvy vyžadují předchozí dohodu smluvních stran formou písemného dodatku k této smlouvě. Pokud zhotovitel provede tyto práce bez předchozího sjednání písemného dodatku k této smlouvě, považuje se hodnota takových prací za zahrnutou v celkové ceně díla dle této smlouvy.



## VII. Platební podmínky

7.1. Objednatel nebude poskytovat na provedení díla zálohy.

7.2. Fakturace díla může být uskutečněna na základě dílčích faktur po řádném dokončení jednotlivých etap plnění díla

- a) zaměření, průzkumné práce
- b) stupeň pro společné územní a stavební řízení DÚR + DSP
- c) stupeň DPS vč. soupisu prací s výkazem výměr a rozpočtem
- d) inženýrská činnost
- e) autorský dozor

bez vad a nedodělků a protokolárním převzetí objednatel, které budou splňovat náležitosti daňového dokladu dle platných obecně závazných předpisů a bude v nich uveden název akce „Projektová dokumentace – Most Pod Kovárnami“ a číslo smlouvy objednatele.

7.3. Splatnost faktur se sjednává na 30 dnů od jejich doručení objednateli. Za okamžik uhrazení faktur se považuje datum, kdy byla předmětná částka odepsána z účtu objednatele. Při nedodržení této splatnosti je zhotovitel oprávněn vyúčtovat objednateli úrok z prodlení ve výši 0,2 % z fakturované částky za každý den prodlení.

7.4. Faktura bude vystavena v souladu s platebními podmínkami a bude splňovat všechny uvedené náležitosti týkající se vystavení faktur. Pokud faktura nebude vystavena v souladu s platebními podmínkami nebo nebude splňovat požadované náležitosti, je objednatel oprávněn fakturu zhotoviteli díla vrátit; vrácením pozbývá faktura splatnosti.

7.5. Objednatel je oprávněn pozastavit úhradu kterékoliv platby ve prospěch zhotovitele, pokud je zhotovitel v prodlení s plněním jakéhokoliv závazku vůči objednateli podle této smlouvy.

7.6. Faktura bude pořízena ve dvou výtiscích a bude obsahovat všechny náležitosti odpovídající daňovému dokladu podle § 29 zákona č. 235/2004 Sb., o dani z přidané hodnoty, ve znění pozdějších předpisů. Bez kterékoliv náležitosti je faktura neplatná.

7.7. Smluvní strany se dále dohodly, že v případě, že se zhotovitel stane ve smyslu ustanovení § 106a zákona o dani z přidané hodnoty nespolehlivým plátcem daně a po dobu, kdy za něj ve smyslu uvedeného zákonného ustanovení bude považován (tedy až do doby, kdy bude rozhodnuto, že není nespolehlivým plátcem daně), bude objednatel oprávněn hradit účtované části ceny díla co do částky, odpovídající dani z přidané hodnoty, přímo na účet správce daně. Poukázáním příslušné částky na účet správce daně se v dané části bude považovat účtovaná částka za uhrazenou.

## VIII. Podmínky provádění díla

8.1. Zhotovitel zajišťuje provedení díla svými pracovníky nebo pracovníky třetích osob. Zhotovitel nese plnou odpovědnost za neplnění povinností vyplývajících z této smlouvy.

8.2. Objednatel je oprávněn kontrolovat provádění prací. Na požádání je zhotovitel povinen předložit objednateli veškeré doklady o provádění díla.

8.3. Všechny škody, které vzniknou prokazatelně v důsledku provádění díla z viny na straně zhotovitele třetím (na díle nezúčastněným) osobám, případně objednateli, je povinen uhradit zhotovitel.

8.4. Zhotovitel prohlašuje, že k datu podpisu smlouvy:

- a) za účelem řádné realizace díla si upřesnil s oprávněnými zástupci objednatele všechny nejasné podmínky
- b) všechny technické a dodací podmínky díla zahrnul do kalkulace cen
- c) veškeré své požadavky na objednatele uplatil v této smlouvě
- d) řádně překontroloval předané podkladové materiály pro zpracování PD a nejsou mu známy žádné překážky, které by mu bránily splnit předmět díla tak, jak se zavázal touto smlouvou.

8.5. Zhotovitel rovněž prohlašuje, že je plně seznámen i s ostatními podmínkami plnění zhotovitelových povinností podle této smlouvy, které z ní vyplývají a které nejsou v ustanoveních tohoto článku smlouvy výslovně uvedeny.

8.6. Objednatel se stává vlastníkem PD na akci - „Projektová dokumentace – Most Pod Kovárnami“ v počtu paré dle čl. III, okamžikem řádného předání na základě písemného protokolu, podepsaného oprávněnými zástupci obou smluvních stran a po uhrazení sjednané ceny dle čl. VI. této smlouvy o dílo.

8.7. Nebezpečí škody na díle nese zhotovitel. Předáním a převzetím zhotoveného díla přechází nebezpečí škody na tomto díle na objednatele.

8.8. Předáním jednotlivých částí díla objednateli poskytuje zhotovitel objednateli časově a prostorově neomezenou výhradní licenci k užití díla všemi způsoby, které zákon stanoví a umožňuje, včetně možného přepracování PD jinou osobou nebo využití díla jako podkladu pro vytvoření jiného díla. Cena licence je zahrnuta v ceně díla, respektive jeho jednotlivých částí, na které se poskytnutí licence v konkrétním případě vztahuje. Objednatel není povinen licenci využít, respektive dílo dle této smlouvy dále používat nebo využívat.

## **IX. Záruky a reklamace**

9.1. Zhotovitel odpovídá za to, že dílo nemá v době jeho dokončení a předání objednateli vady a že bylo provedeno řádně (viz čl. 5.1.). Objednatel je oprávněn po dobu 36 měsíců ode dne převzetí díla (záruční doba) vytýkat zhotoviteli i vady nebo nedodělky díla, které byly objektivně zjištělné v době jeho předání objednateli. Toto ustanovení však neomezuje obecnou odpovědnost zhotovitele za dílo stanovenou zákonnými předpisy, zejména dle zákona č. 360/1992 Sb. v platném znění.

9.2. V průběhu záruční doby zhotovitel odstraní prokázané vady, resp. nedodělky, do 5 kalendářních dnů od doručení písemné reklamace zhotoviteli, pokud si strany nedohodnou lhůtu delší z důvodů faktické nemožnosti odstranění vady ve výše uvedené lhůtě, nejdéle však do 20 dnů. V případě uplatněných vad díla zjištěných v průběhu zadávacího řízení na dodavatele Stavby se zhotovitel zavazuje uplatněné vady díla odstranit nejpozději do 36 hodin po jejich oznámení objednatelem (do uvedené lhůty se nezapočítávají dny pracovního klidu a svátky).

9.3. Neodstraní-li zhotovitel reklamované vady či nedodělky ve lhůtě stanovené v odstavci 9.2., anebo oznámí před jejím uplynutím, že vady či nedodělky neodstraní, objednatel uplatní přiměřenou slevu ze sjednané ceny, nebo zajistí provedení oprav prostřednictvím jiné osoby na náklady zhotovitele.

9.4. Nároky z odpovědnosti za vady se nedotýkají nároků na náhradu škody nebo na smluvní pokutu.

9.5. Za vadu nebo nedodělek díla se pro potřeby této smlouvy považují zejména nesoulad díla s technickými normami, právními předpisy, jakož i s obecně uznávanými postupy a pokyny výrobců materiálů či dodavatelů zařízení, jejichž užití nebo instalace budou v rámci předmětu díla zhotovitelem v projektové dokumentaci předpokládány. Za vadu bude rovněž považován jakýkoliv nesoulad mezi textovou a grafickou částí projektové dokumentace, případně nesoulad mezi projektovou dokumentací nebo její částí a soupisem prací včetně výkazu výměr či položkovým rozpočtem. Smluvní strany se dohodly, že v případě, že dílo bude takové vady obsahovat, bude za ně zhotovitel odpovídat i v případě, že nebudou vytknuty při převzetí díla nebo bezprostředně po něm, neboť objednatel nedisponuje dostatečným odborným aparátem ke kontrole bezvadnosti díla. Objednatel je tak nároky z vad díla, jakož i vady díla samotné, které se na díle vyskytují v době jeho předání, oprávněn u zhotovitele uplatnit kdykoliv po převzetí díla. Ustanovení čl. 9.1. se pro takový případ nepoužije. Ve vztahu k nárokům dle čl. 9.5. se čl. 9.2. až 9.4. použijí obdobně.

## **X. Odstoupení od smlouvy**

10.1. Objednatel může odstoupit od smlouvy, poruší-li zhotovitel podstatným způsobem své smluvní povinnosti a zhotovitel byl na tuto skutečnost prokazatelnou formou (doporučený dopis) upozorněn. Zhotoviteli budou uhrazeny účelně vynaložené náklady prokazatelně spojené s dosud provedenými pracemi mimo nákladů spojených s odstoupením od smlouvy. Současně objednateli vzniká nárok na úhradu vícenákladů vynaložených na dokončení díla uvedeného v čl. III. této smlouvy a na náhradu ztrát vzniklých prodloužením termínu jejího dokončení ve stejném rozsahu.

10.2. Zhotovitel je oprávněn od této smlouvy odstoupit v případě, že své závazky dle této smlouvy nebude moci plnit pro nesoučinnost objednatele přesto, že objednatel k poskytnutí součinnosti písemně vyzve a stanoví mu pro její poskytnutí přiměřenou, alespoň 10ti denní lhůtu. V takovém případě vznikne okamžikem odstoupení zhotoviteli nárok na úhradu ceny těch částí díla, které do té doby řádně dokončil v souladu s touto smlouvou. Odstoupením zhotovitele tato smlouva zanikne v rozsahu těch částí díla, které doposud nebyly zhotovitelem plněny nebo splněny a na uzavřenou smlouvu se následkem takového odstoupení bude hledět, jako by byla uzavřena jen v rozsahu odpovídajícím rozsahu plnění, která zhotovitel objednateli do té doby řádně poskytl.

10.3. Podstatným porušením smlouvy ze strany zhotovitele se rozumí zejména nesplnění smluvních termínů podle této smlouvy nebo vyhlášení konkursu na zhotovitele.

10.4. Odstoupení od smlouvy strana oprávněná oznámí straně povinné bez zbytečného odkladu poté, kdy strana povinná poruší své povinnosti ve smyslu ust. 10.1., 10.2. a 10.3. smlouvy.

10.5. Stanoví-li oprávněná strana pro dodatečné plnění lhůtu, vzniká jí právo odstoupit od smlouvy po marném uplynutí této lhůty. Jestliže však strana, která je v prodlení, písemně prohlásí, že svůj závazek nesplní, může oprávněná strana odstoupit od smlouvy před uplynutím lhůty dodatečného plnění, kterou stanovila, tzn. ihned poté, co prohlášení povinné strany obdrží.

10.6. Odstoupením od smlouvy zanikají všechna práva a povinnosti stran ze smlouvy. Odstoupení od smlouvy se však nedotýká nároku na náhradu škody vzniklé porušením smlouvy, řešení sporů mezi smluvními stranami, nároků na smluvní pokuty a jiných nároků, které podle této smlouvy nebo vzhledem ke své povaze mají trvat i po ukončení smlouvy.

## **XI. Smluvní pokuty**

11.1. V případě, že zhotovitel bude v prodlení se svojí povinností splnit včas předmět smlouvy nebo jeho část, tj. nedodrží termín stanovený v čl. IV. této smlouvy, je povinen zaplatit objednateli smluvní pokutu ve výši 0,2 % z ceny části díla, se kterou je v prodlení, za každý, byť jen započatý den prodlení. V případě, že zhotovitel prokáže, že prodlení vzniklo z viny na straně objednatele, zanikne objednateli právo smluvní pokutu uplatňovat. Zhotovitel není v prodlení, pokud nemohl plnit v důsledku vyšší moci.

11.2. Objednatel je oprávněn vůči zhotoviteli v průběhu záruční doby uplatnit smluvní pokutu za zvýšení nákladů stavby způsobené vadou díla (např. neoceněním některých částí stavby nezahrnutých do soupisu prací vč. výkazu výměr, nedostatečným zohledněním skutečného stavu, nebo jinou vadou projektu), a to ve výši částky představující zvýšení nákladů na realizaci díla (jedná se o zvýšení nákladů stavby způsobených např. neoceněním některých částí stavby, které zhotovitel opomněl zahrnout do soupisu prací vč. výkazu výměr, nedostatečným zohledněním skutečného stavu terénu a následnou potřebou víceprací a podobnými nedostatky, nebo jinou vadou projektu či související dokumentace) oproti předpokladu při zahájení jeho provádění.

11.3. V případě, že zhotovitel nedodrží lhůtu pro odstranění vad díla, poskytnutí stanoviska, odpovědi nebo posouzení dle této Smlouvy, je povinen zaplatit objednateli smluvní pokutu ve výši 1 000 Kč za každý, byť i jen započatý den prodlení. V případě, že se zhotovitel bez řádného a objektivně ospravedlnitelného důvodu (nemoc, vyšší moc a podobně), který neprodleně sdělí objednateli, včas nedostaví na kontrolní den Stavby, na který bude objednatelem písemně pozván alespoň 5 pracovních dnů předem, zavazuje se uhradit jednorázovou smluvní pokutu ve výši 5.000,-Kč a případně nahradit všem osobám, které se z tohoto důvodu marně zúčastní takového kontrolního dne, náhradu výdajů spojených s takovou marnou účastí.

11.4. Smluvní pokuty, sjednané touto smlouvou, hradí povinná strana nezávisle na tom, zda a v jaké výši vznikne druhé straně škoda, kterou lze vymáhat samostatně.

11.5. Smluvní strany se dohodly, že objednatel je vedle výše popsaných smluvních pokut oprávněn zhotoviteli v případě, že dílo obsahuje vady, účtovat i smluvní pokutu odpovídající výši nákladů (v poměrné výši podle procentní výše poskytnuté dotace ve vztahu k celkovým uznatelným nákladům projektu), které při vynaložení na zhotovení Stavby nebudou poskytovatelem případné dotace považovány za uznatelné náklady z důvodu, že jejich potřeba nevyplývala z projektové dokumentace nebo soupisu prací, které jsou předmětem díla dle této smlouvy, v době, kdy taková projektová dokumentace a soupis prací budou předloženy poskytovateli dotace v rámci žádosti o její poskytnutí, ač bude takové náklady objektivně potřeba vynaložit za účelem dokončení Stavby tak, aby byla plně funkční a způsobilá k užívání za účelem, k němuž je dle projektové dokumentace dle této smlouvy určena a nutnost vynaložení takových nákladů, respektive provedení takových stavebních prací musela být při vynaložení odborné péče zhotoviteli v době provádění díla zřejmá.

## **XII. Závěrečná ustanovení**

12.1. V případech v této smlouvě výslovně neupravených platí pro obě smluvní strany ustanovení občanského zákoníku a obchodních zvyklostí.

12.2. Jakákoliv ústní ujednání při provádění díla, která nejsou písemně potvrzena oprávněnými zástupci obou smluvních stran, jsou právně neúčinná.

12.3. Smlouvu lze měnit pouze písemnými dodatky, podepsanými oprávněnými zástupci obou smluvních stran.



12.4. Smluvní strany prohlašují, že skutečnosti uvedené v této smlouvě a s touto smlouvou související nepovažují za obchodní tajemství ve smyslu § 504 zákona č. 89/2012 Sb., občanského zákoníku, v platném znění a udělují svolení k jejich užití a zveřejnění bez stanovení jakýchkoli dalších podmínek. Objednatel i zhotovitel výslovně souhlasí s tím, aby tato smlouva byla uvedena v evidenci smluv vedené objednatelem a byla v plném znění vč. jejích příloh zveřejněna ve smyslu příslušných ustanovení zákona 340/2015 Sb., v platném znění, v registru smluv. Zveřejnění provede objednatel.

12.5. Smlouva nabývá platnosti dnem podpisu obou smluvních stran a účinnosti dnem zveřejnění v registru smluv.

12.6. Smlouva o dílo je vyhotovena ve čtyřech stejnopisech, z nichž každý má platnost originálu a z nichž jeden obdrží zhotovitel a tři objednatel.

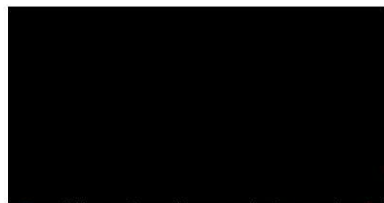
12.7. Smluvní strany prohlašují, že si smlouvu včetně jejích příloh přečetly, s obsahem souhlasí a na důkaz jejich svobodné, pravé a vážné vůle připojují své podpisy.

Příloha č. 1 – Mostní prohlídka - Most Pod Kovárnami

V Příbrami dne ..... - 9 - 02 - 2021

za objednatele:

za zhotovitele:



Mgr. Jan Konvalinka, starosta



MIDAKON s.r.o.  
Ing. Milan Sedlák, jednatel

isejici  
m

## **Příloha č. 1 – Mostní prohlídka - Most Pod Kovárnami**



# L 14 – Most Pod Kovárnami

## HLAVNÍ PROHLÍDKA





Objekt: L 14 – Most Pod Kovárnami

Okres: Příbram

Prohlídku provedla firma: Nezádáno

Prohlídku provedl: Ing. Petr Milek

Datum provedení prohlídky: 16. 2. 2019

Poznámka:

Počasí v době provádění prohlídky: Skoro jasno

Teplota vzduchu: 8 °C

Teplota NK: 6 °C

## A. ZÁKLADNÍ ÚDAJE

Číslo komunikace: -

Staničení km: -

Ev. č. mostu: L 14

Název objektu: Most Pod Kovárnami

Staničení ve směru: -

Způsob zpřístupnění: Pěší obchůzkou

## B. POPIS ČÁSTÍ MOSTU

0.1

### 1. Základy mostních podpěr a křídel

1.1

Způsob založení mostu není známý, předpokládám, že opěry, jsou založeny plošně.

### 2. Mostní podpěry, křídla, čelní zdi

2.1

Masivní tižné kamenné opěry, tvarově jde spíše o obklad svahu.

### 3. Nosná konstrukce, ložiska, klouby, mostní závěry

3.1

Nosnou konstrukci tvoří dva ocelové příhradové nýtované hlavní nosníky s dolní betonovou mostovkou, které lemují po obou stranách vozovku a které jsou doplněny ocelovým hlavním nosníkem I160 umístěným z vnější strany chodníku. Příhradové nosníky jsou tvořeny dolními a horními pásy ze dvou plechů P10x220 a dvojic úhelníků L100x10. Svislice jsou tvořeny úhelníky L100x10, diagonály plechy P8x95. Betonová dolní mostovka byla betonována do ztraceného bednění z ocelových plechů.

### 4. Mostní svršek - vozovka, izolační systém, chodníky, římsy, kolejový svršek, zálivky

4.1 Chodník

Chodník tvořen přímopochozí betonovou mostovkou.

4.2 Izolační systém

Izolační systém není známý, dochází k zatékání na podhled mostovky.

4.3 Římsy

Nejsou osazeny.

5. Mostní vybavení - záchytná, ochranná a revizní zařízení; dopravní značení, osvětlení, odvodňovací zařízení

5.1 Zábradlí Podél chodníku je osazeno silniční zábradlí s dvoumadlovou výplní.

6. Cizí zařízení

6.1 Na povodní straně jsou podél mostu v úrovni dolního pásu příhradové konstrukce vedeny dvě ocelové chráničky IS.

7. Území pod mostem a přístupové cesty

7.1 Lávka přemostňuje koryto Litavky.

## C. STAV A ZÁVADY ČÁSTÍ MOSTU

0.1 Nejsou známy hodnoty zatížitelnosti lávky.

1. Základy mostních podpěr a křídel, zemní těleso

1.1 Na konstrukci nejsou patrné známky závad základových konstrukcí.

2. Mostní podpěry, křídla, čelní zdi

2.1 Spáry pravobřežní opěry jsou zejména ve střední části degradovány.

3. Nosná konstrukce

3.1 Hlavní nosná konstrukce Hlavní příhradové nosníky: na horním pásu je patrná koroze ocelových prvků bez výrazného průřezového oslabení.

Svislice a diagonály jsou zasaženy korozí bez výrazného průřezového oslabení. Některé prvky zejména v krajních oblastech jsou vychýleny z polohy.

**Krajní svislice na pravobřežní straně jsou výrazně deformovány od nárazu vozidel. Svislice na protívodní straně je ve velmi špatném až havarijním stavu.**

**Dolní pás je zasažen výraznou korozí. Korozní úbytek svislého plech lemující vozovku je lokálně na celou tloušťku.**

3.2 Mostovka

Betonovou mostovkou zatéká na podhled NK. Ocelové bednicí plechy jsou zasaženy důlkovou korozí. Některé plechy, zejména pod chodníky, jsou uvolněny z polohy, visí do koryta Litavky.

4. Ložiska, klouby, mostní závěry
- 4.1 Nejsou osazeny.
5. Vozovka, chodníky, římsy, kolejový svršek, zálivky
- 5.1 Chodníky Četné trhliny v betonovém krytu chodníku.  
Ze spáry mezi krajním ocelovým nosníkem a betonovým chodníkem vyrůstá tráva.
6. Izolační systém
- 6.1 Izolační systém nefunkční, na pohledu nosné konstrukce jsou patrné stopy po zatékání v celé ploše. Na podhled zatéká ze spár mezi ocelovými plechy.
7. Odvodňovací zařízení
- 7.1 Na mostě není odvodňovací zařízení instalováno. Voda z vozovky stéká částečně na předpolí mostu a částečně do vozovkového souvrství a protéká nosnou konstrukcí na podhled.
8. Svodidla, zábradelní svodidla, zábradlí, dopravní značení a označení mostu
- 8.1 Zábradlí podél chodníku je ocelové výšky 1,03 m s ležatou výplní. Zábradlí nevyhovuje normě ČSN 736201, dle které má být výšky 1,1 m a mostní, tj. se svislou výplní.  
Střední ležatá výplň tyčového průřezu je zprohýbaná.  
Před mostem na východní straně je osazena dopravní značka B13 omezující zatížitelnost na 1,5 t.  
Před mostem na západní straně je osazena dopravní značka omezující vjezd nákladních vozidel mimo dopravní obsluhu.  
Není osazeno označení mostu.
9. Ochranná zařízení - ledolamy, záhozy, lodní svodidla, protidotykové, protikouřové, protinárazové, krycí a izolační zábrany, protihlukové zdi apod.
- 9.1 Nejsou osazena.
10. Cizí zařízení na mostě
- 10.1 Podél dolního pásu hlavního nosníku na povodní straně jsou osazeny dvě trubky, které převádějí IS přes koryto Litavky.
11. Území pod mostem a přístupové cesty
- 11.1 Pod lávkou je vedeno koryto Litavky.



## **D. HODNOCENÍ PÉČE O MOST, VÝKONU BĚŽNÝCH PROHLÍDEK, KVALITY ÚDRŽBOVÝCH PRACÍ A PROVÁDĚNÝCH OPRAV, ZÁVADY MOSTNÍ EVIDENCE**

Poslední běžná prohlídka byla provedena v r. 2018. Není známo, zda byla v minulosti provedena hlavní či mimořádná prohlídka.

Údržba se provádí v minimálním rozsahu v rámci možností správce mostu.

Vyhotovení mostního listu je součástí hlavní prohlídky. Parametry, charakteristiky mostu a typ konstrukce jsou zjištěny místním měřením a určeny zkušenostmi prohlídkáře. Zkoušky betonu či oceli nebyly prováděny.

Kvalita materiálů není známá, zatížitelnost mostu není známá, archivní dokumentace není k dispozici.

## **E. OPATŘENÍ NA ZKVALITNĚNÍ SPRÁVY OBJEKTU, NÁVRH NA ODSTRANĚNÍ ZJIŠTĚNÝCH ZÁVAD**

### **1. odstranění nutno ihned**

- **Krajní nadpodporové svislíce nad pravobřežní opěrou opravit a zesílit pomocí úhelníků podobně jako nad levobřežní opěrou. Ostatní svislíce je nutné vyrovnat. Práce je nutné provádět za podepření hlavních nosníků ve třetinách rozpětí mostu a za vyloučeného provozu na mostě.**
- Před hlavní nosníky osadit betonová svodidla tak, aby nedocházelo k nárazům vozidel do nosné konstrukce a aby se nezmensila světlá šířka mostu. Osazení svodidel je nutno konzultovat s příslušnými úřady.
- Osadit dopravní značku B13 omezující normální zatížitelnost na 1,5 t i na západní předpolí mostu.

### **2. odstranění nutno do 1 roku:**

- Provést vyčištění a utěsnění spáry mezi krajním nosníkem a betonovou pochozí plochou chodníku.
- Odstranit vzrostlou vegetaci z okolí mostu.
- Vyčistit ležaté plochy nosné konstrukce, které jsou znečištěny inertním materiálem a mechem.
- **Nechat zpracovat přepočítání zatížitelnosti konstrukce mostu.** Podkladem pro zatížitelnost bude stavebně technický průzkum, se zaměřením na:
  - 1) stav dolní pásnice ocelových příhradových nosníků a korozní úbytek jednotlivých prvků dolní pásnice,
  - 2) stav železobetonové mostovky.
- Dle výsledku stavebně technického průzkumu bude rozhodnuto, zda bude muset správce mostu přistoupit k celkové opravě konstrukce, která bude spočívat v přeizolaci objektu, obnovení protikorozní ochrany všech ocelových prvků mostu, výměně zábradlí, opravě podhledu NK; nebo bude doporučeno provést výměnu nosné konstrukce.

Vlastník mostu může rozhodnout, že nebude provádět stavebně technický průzkum a přepočítání zatížitelnosti, ale ihned zadá vypracovat projektovou dokumentaci výměny konstrukce mostu. Realizaci výměny nosné konstrukce je nutno provést v r. 2020.

## F. ZÁZNAM O PROJEDNÁNÍ NAVRŽENÝCH ZÁVAD

Datum projednání: 25. 4. 2019 v budově Technických služeb města Příbram, U kasáren 6, 26101 Příbram

Poznámka: Prohlídka byla projednána se zástupkyní objednatele hlavní prohlídky mostu Ing. Simonou Žďánskou z odboru samostatného oddělení silničního hospodářství Města Příbram a s Ing. Pavlem Máchou, ředitelem Technických služeb města Příbram.

## G. HODNOCENÍ MOSTU, ROZHODNUTÍ O ZMĚNĚ ZATÍŽITELNOSTI

### SPOLEHLIVOST MOSTU

#### Stavební stav

##### Spodní stavba

Stavební stav: Koefficient stavebního stavu:  
III – Dobrý stav  $a = 1,0$

#### Nosná konstrukce

Stavební stav: Koefficient stavebního stavu:  
VI – Velmi špatný stav  $a = 0,4$

#### Zatížitelnost

Způsob zjištění zatížitelnosti:

Zatížitelnost mostu není známá.

$V_n = 1,5 \text{ t}$

$V_r = 1,5 \text{ t}$

$V_e = - \text{t}$

Zatížitelnost byla stanovena odhadem do doby výpočtu zatížitelnosti. Platnost zatížitelnosti je omezena do doby další hlavní či mimořádné prohlídky mostu.

O stavu nosné konstrukce rozhodují degradované krajní nadpodporové svislíce nosné konstrukce nad pravobřežní opěrou.

Použitelnost: IV – Omezeně použitelný

Maximální nápravový tlak = - t

Stanovený termín další hlavní prohlídky: 06/2020

V souladu s článkem 5.3.1. ČSN 73 6221 - Prohlídky mostů pozemních komunikací.

## H. FOTODOKUMENTACE



Celkový pohled na most v západním směru.



Hlavní příhradový nosník na protivodní straně mostu.



Hlavní příhradový nosník na povodní straně mostu.

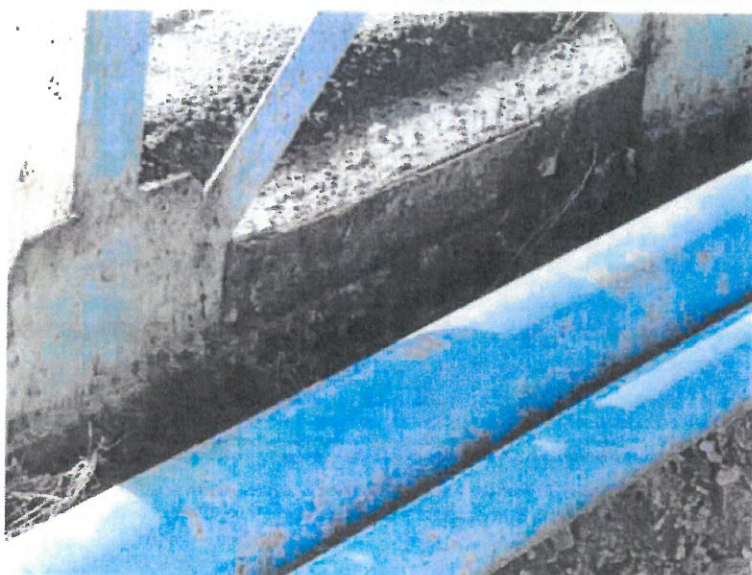




Celkový pohled na most ze strany chodníku.

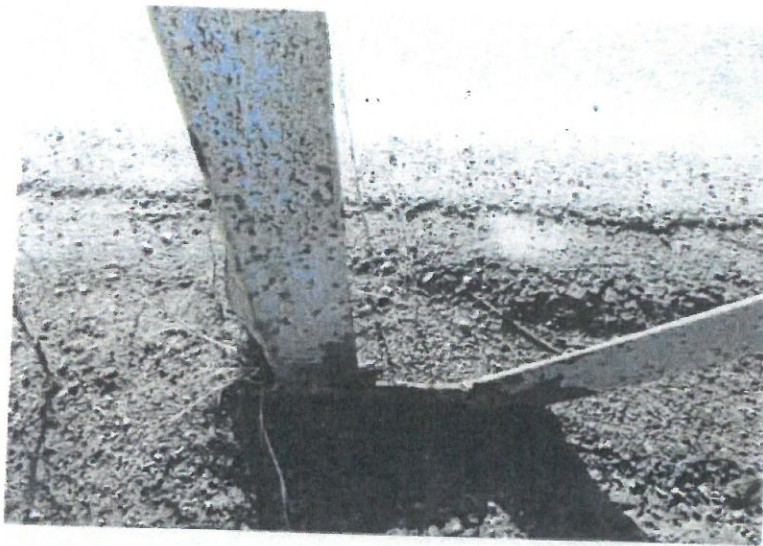


Pohled na návodní stranu mostu.



Detail korozního poškození plechu dolního pásu hlavního příhradového nosníku.





Deformace svislice, styčník ocelové konstrukce zanesený nečistotami.

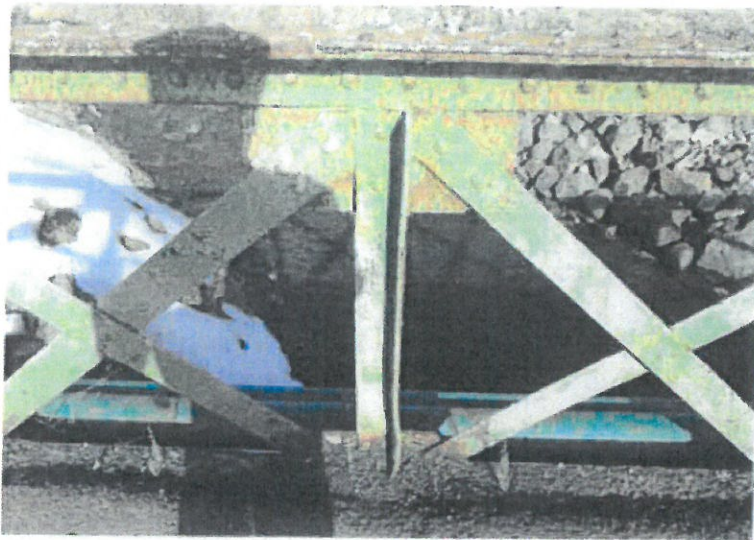


Deformovaná nepodporová svislice hlavního nosníku na povodní straně mostu.



Deformovaná nepodporová svislice hlavního nosníku na povodní straně mostu.





Deformovaný průřez svislice – častý detail.

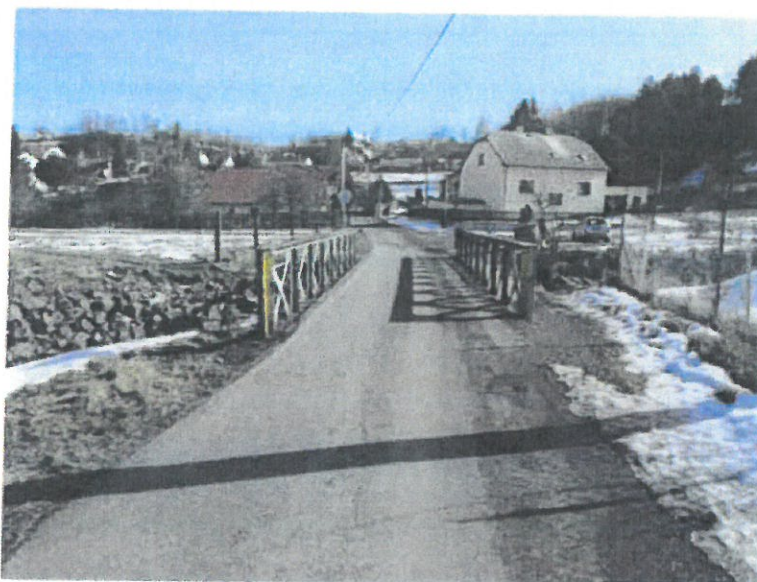


Pohled na most ve východním směru.



Vegetace a inertní materiál uchycená na dolním pásu příhradového nosníku.

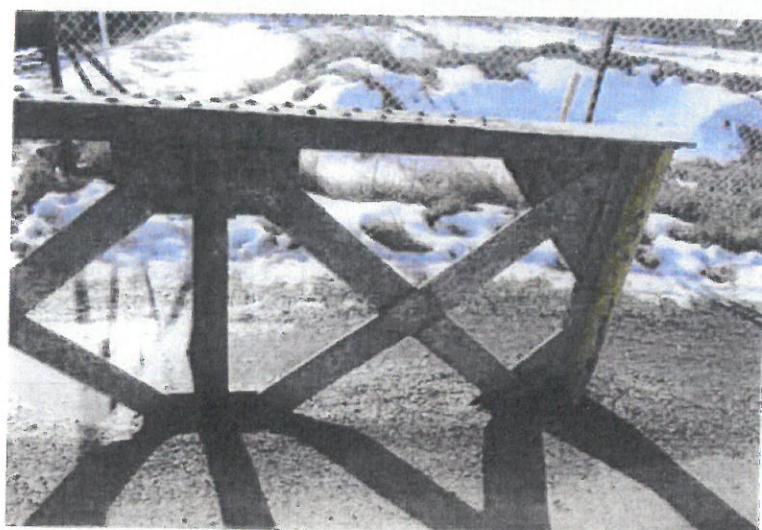




Celkový pohled na most ve východním směru.

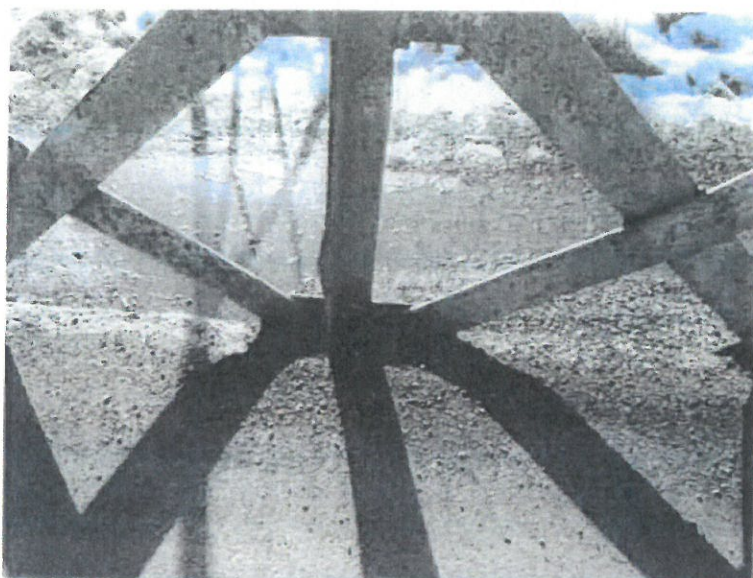


Přhradový nosník na protivodní straně mostu.



Detail zesílené nadpodporové svislice nad levobřežní opěrou.





Deformovaný průřez svislice – častý detail.



Deformovaný průřez svislice – častý detail.

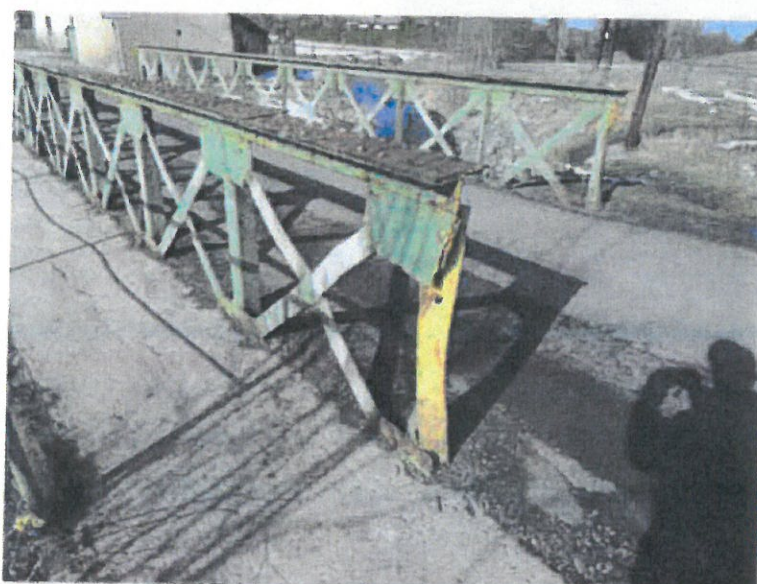


Degradovaná nadpodporová svislice hlavního příhradového nad pravoběžní opěrou.





Degradovaná nadpodporová svislice hlavního příhradového nad pravoběžní opěrou.



Degradovaná nadpodporová svislice hlavního příhradového nad pravoběžní opěrou.

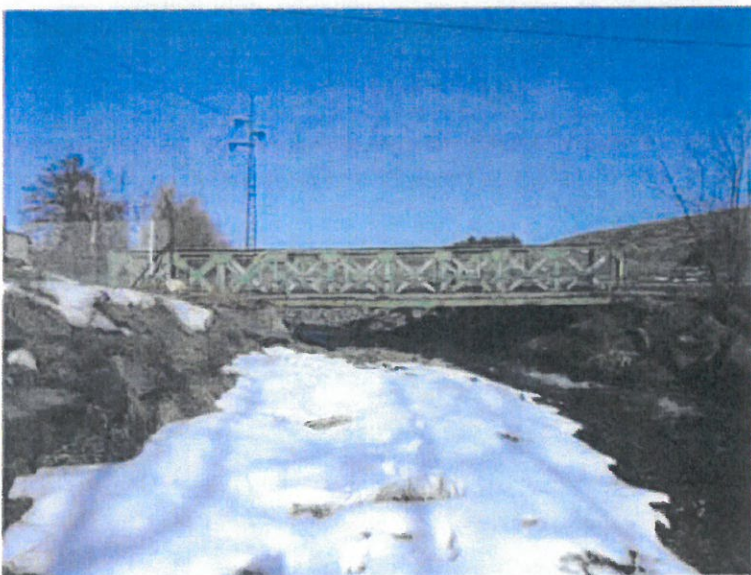


Degradovaná spára mezi krajním hlavním nosníkem a betonovou mostovkou chodníku. Koroze krajního ocelového nosníku.





Koroze plechu dolního pásu příhradového nosníku – častý detail.



Pohled na most ve směru toku Litavky.



Degradace dolního ocelového plechu mostovky.





Degradace dolního ocelového plechu mostovky.



Výrazná důlková koroze hlavních nosníků, lístková koroze plechu mostovky. Stopy po zatékání zejména ve spárách mezi plechy mostovky.



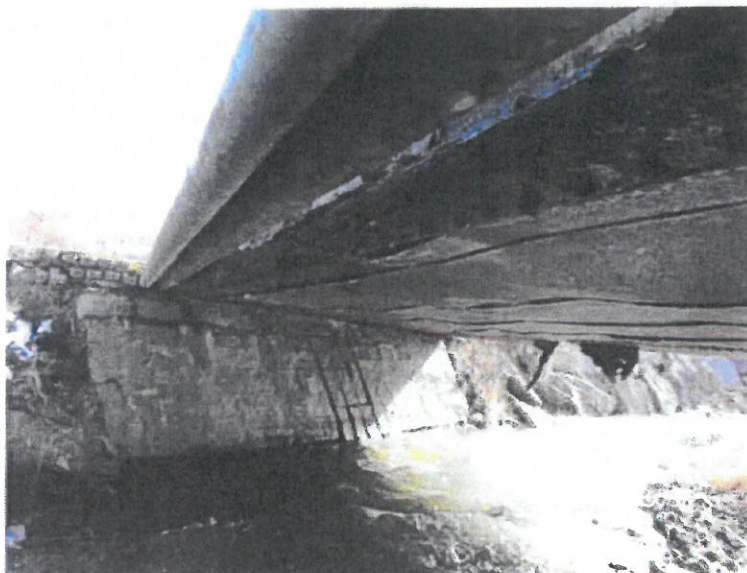
Výrazná důlková koroze hlavních nosníků, lístková koroze plechu mostovky. Stopy po zatékání zejména ve spárách mezi plechy mostovky.



Výrazná důlková koroze hlavních nosníků a plechu mostovky. Stopy po zatékání zejména ve spárách mezi plechy mostovky.



Výrazná důlková koroze hlavních nosníků a plechu mostovky. Stopy po zatékání zejména ve spárách mezi plechy mostovky.



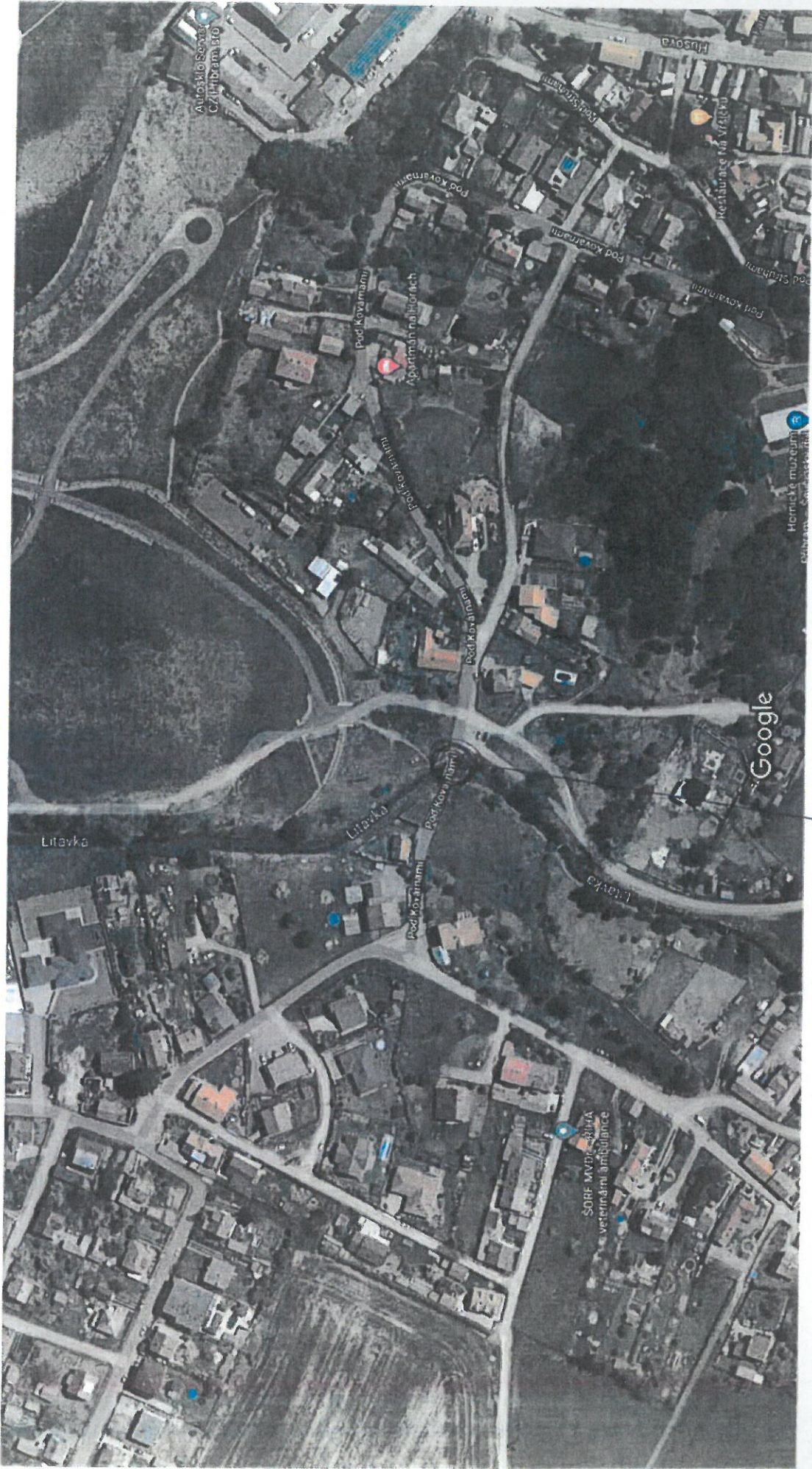
Pravobřežní opěra, vypadané spárování zdiva ve střední části opěry.





Levobřežní opěra.





Snímky ©2020 CNES / Airbus, GEODIS Brno, GeoContent, Maxar Technologies, Mapová data ©2020 20 m

MOST POD KOVÁRAMI (L14)

