




VÝKAZ DOSAVADNÍHO A NOVÉHO STAVU ÚDAJŮ KATASTRU NEMOVITOSTÍ

Dosavadní stav			Nový stav											
Označení pozemku parc. číslem	Výměra parcely		Druh pozemku Způsob využití	Označení pozemku parc. číslem	Výměra parcely		Druh pozemku Způsob využití	Typ stavby Způsob využití	Zpús. určení výměr	Porovnání se stavem evidence právních vztahů				
	ha	m ²			ha	m ²				Díl přechází z pozemku označeného v katastru nemovitostí	dřívější poz. evidenci	Číslo listu vlastnictví	Výměra dílu	
											ha	m ²		
3802/1 3813										3802/1 3813		2424 2424		

Oprávněný: dle smlouvy

Druh věcného břemene: dle smlouvy

GEOMETRICKÝ PLÁN pro vymezení rozsahu věcného břemene k části pozemku	Geometrický plán ověřil úředně oprávněný zeměměřický inženýr:		Stejnopis ověřil úředně oprávněný zeměměřický inženýr:	
	Jméno, příjmení:		Jméno, příjmení:	
	Číslo položky seznamu úředně oprávněných zeměměřických inženýrů: 407/1995		Číslo položky seznamu úředně oprávněných zeměměřických inženýrů: 407/1995	
	Dne: 11. března 2020 Číslo: 22/2020		Dne: 17.3.2020 Číslo: 34/2020	
Nálezitostmi a přesností odpovídá právním předpisům.		Tento stejnopis odpovídá geometrickému plánu v elektronické podobě uloženému v dokumentaci katastrálního úřadu.		
Vyhotovitel:  Sídliště 03, Trutnov Prošská 135 541 01 Trutnov	Katastrální úřad souhlasí s očišlováním parcel.		Ověření stejnopisu geometrického plánu v listinné podobě.	
Číslo plánu: 5091-36/2020 Okres: Trutnov Obec: Dvůr Králové nad Labem Kat. území: Dvůr Králové nad Labem Mapový list: Trutnov 5-7/23, Trutnov 5-7/41	KÚ pro Královéhradecký kraj KP Trutnov PGP-472/2020-610 2020.03.17 09:21:33 CET			
Dosavadním vlastníkům pozemků byla poskytnuta možnost seznámit se v terénu s průběhem navrhovaných nových hranic, které byly označeny předepsaným způsobem.				

Přehled kladu dřívů:

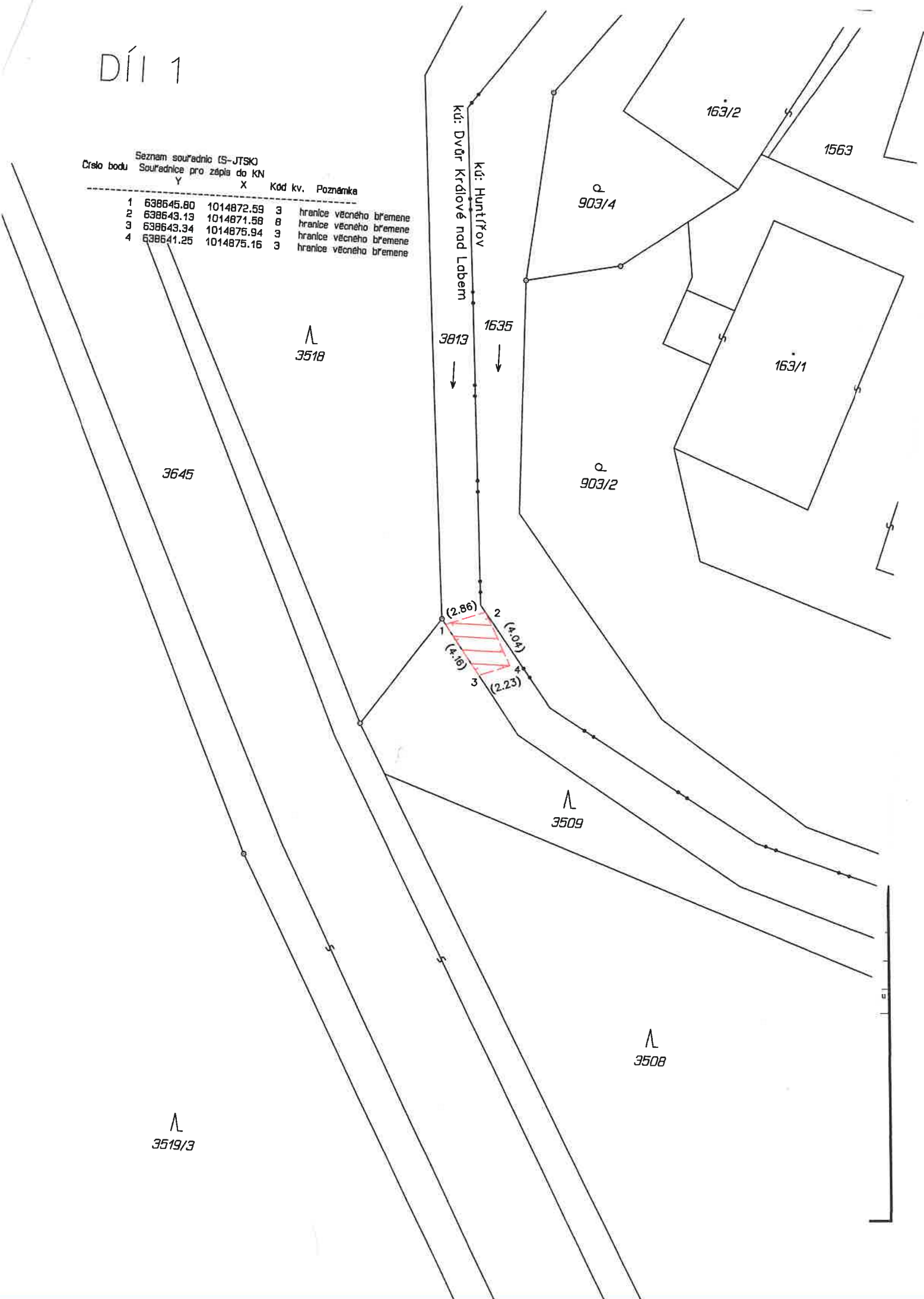
Díl 1

Díl 2

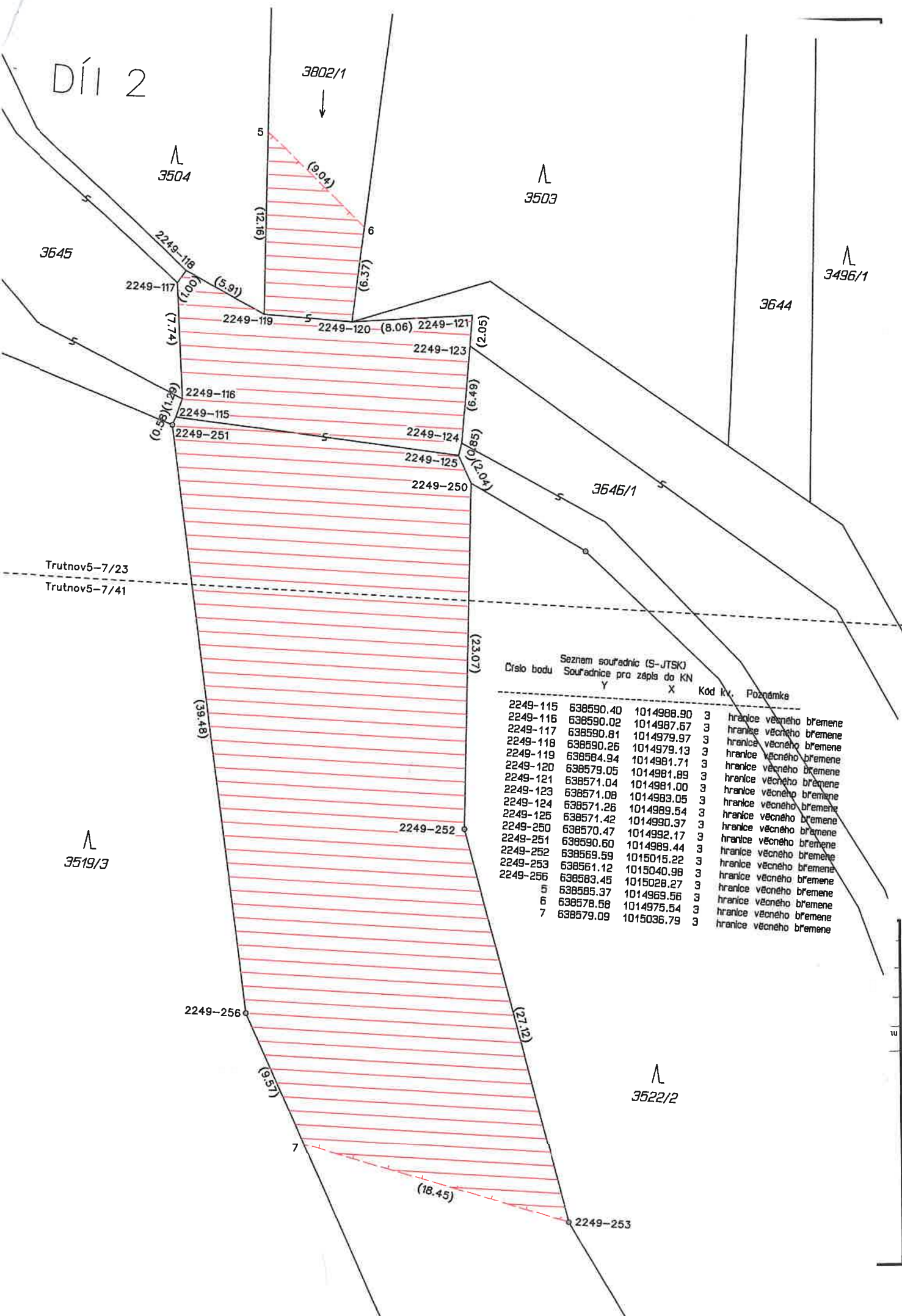
DÍL 1

Seznam souřadnic (S-JTSK)
 Číslo bodu Souřadnice pro zápis do KN
 Y X Kód kv. Poznámka

1	638645.80	1014872.59	3	hranice věcného břemene
2	638643.13	1014871.58	8	hranice věcného břemene
3	638643.34	1014875.94	3	hranice věcného břemene
4	638641.25	1014875.16	3	hranice věcného břemene



DÍL 2



Seznam souřadnic (S-JTSK)
Číslo bodu Souřadnice pro zápis do KN

Číslo bodu	Y	X	Kód kv.	Poznámka
2249-115	638590.40	1014988.90	3	hranice věcného břemene
2249-116	638590.02	1014987.67	3	hranice věcného břemene
2249-117	638590.81	1014979.97	3	hranice věcného břemene
2249-118	638590.26	1014979.13	3	hranice věcného břemene
2249-119	638584.94	1014981.71	3	hranice věcného břemene
2249-120	638579.05	1014981.89	3	hranice věcného břemene
2249-121	638571.04	1014981.00	3	hranice věcného břemene
2249-123	638571.08	1014983.05	3	hranice věcného břemene
2249-124	638571.26	1014989.54	3	hranice věcného břemene
2249-125	638571.42	1014990.37	3	hranice věcného břemene
2249-250	638570.47	1014992.17	3	hranice věcného břemene
2249-251	638590.60	1014989.44	3	hranice věcného břemene
2249-252	638569.59	1015015.22	3	hranice věcného břemene
2249-253	638561.12	1015040.98	3	hranice věcného břemene
2249-256	638583.45	1015028.27	3	hranice věcného břemene
5	638585.37	1014969.56	3	hranice věcného břemene
6	638678.58	1014975.54	3	hranice věcného břemene
7	638579.09	1015036.79	3	hranice věcného břemene




VÝKAZ DOSAVADNÍHO A NOVÉHO STAVU ÚDAJŮ KATASTRU NEMOVITOSTÍ

Dosavadní stav			Nový stav											
Označení pozemku parc. číslem	Výměra parcely		Druh pozemku Způsob využití	Označení pozemku parc. číslem	Výměra parcely		Druh pozemku Způsob využití	Typ stavby Způsob využití	Způsob určení výměr	Porovnání se stavem evidence právních vztahů				
	ha	m ²			ha	m ²				Díl přechází z pozemku označeného v katastru nemovitosti	dřívější poz. evidenci	Číslo listu vlastnictví	Výměra dílu	Označení dílu
3802/1										3802/1		2424		

Oprávněný: dle smlouvy

Druh věcného břemene: dle smlouvy

GEOMETRICKÝ PLÁN pro vymezení rozsahu věcného břemene k části pozemku	Geometrický plán ověřil úředně oprávněný zeměměřický inženýr:	Stejnopis ověřil úředně oprávněný zeměměřický inženýr:
	Jméno, příjmení:	Jméno, příjmení:
	Číslo položky seznamu úředně oprávněných zeměměřických inženýrů: 407/1995	Číslo položky seznamu úředně oprávněných zeměměřických inženýrů: 407/1995
	Dne: 28. srpna 2020 Číslo: 125/2020	Dne: 3.9.2020 Číslo: 140/2020
Náležitosti a přesnost odpovídá právním předpisům.	Tento stejnopis odpovídá geometrickému plánu v elektronické podobě uloženému v dokumentaci katastrálního úřadu.	
Vyhotovitel:  Průžská 135 541 01 Trutnov	Katastrální úřad souhlasí s očíslováním parcel.	Ověření stejnopisu geometrického plánu v listinné podobě.
Číslo plánu: 5142-135/2020	KÚ pro Královéhradecký kraj KP Trutnov	
Okres: Trutnov	PGP-1446/2020-610 2020.09.03 09:51:29 CEST	
Obec: Dvůr Králové nad Labem		
Kat. území: Dvůr Králové nad Labem		
Mapový list: Trutnov 5-7/41, 5-7/43		
Dosavadním vlastníkům pozemků byla poskytnuta možnost seznámit se v terénu s průběhem navrhovaných nových hranic, které byly označeny předepsaným způsobem.		

Klad dílů:

Díl 1

Díl 2

DÍL 1

S ↑

3802/1

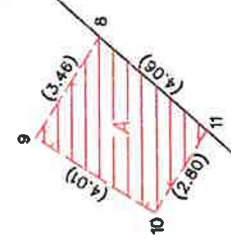
3519/3

3522/2

3496/1

3646/1

3496/19



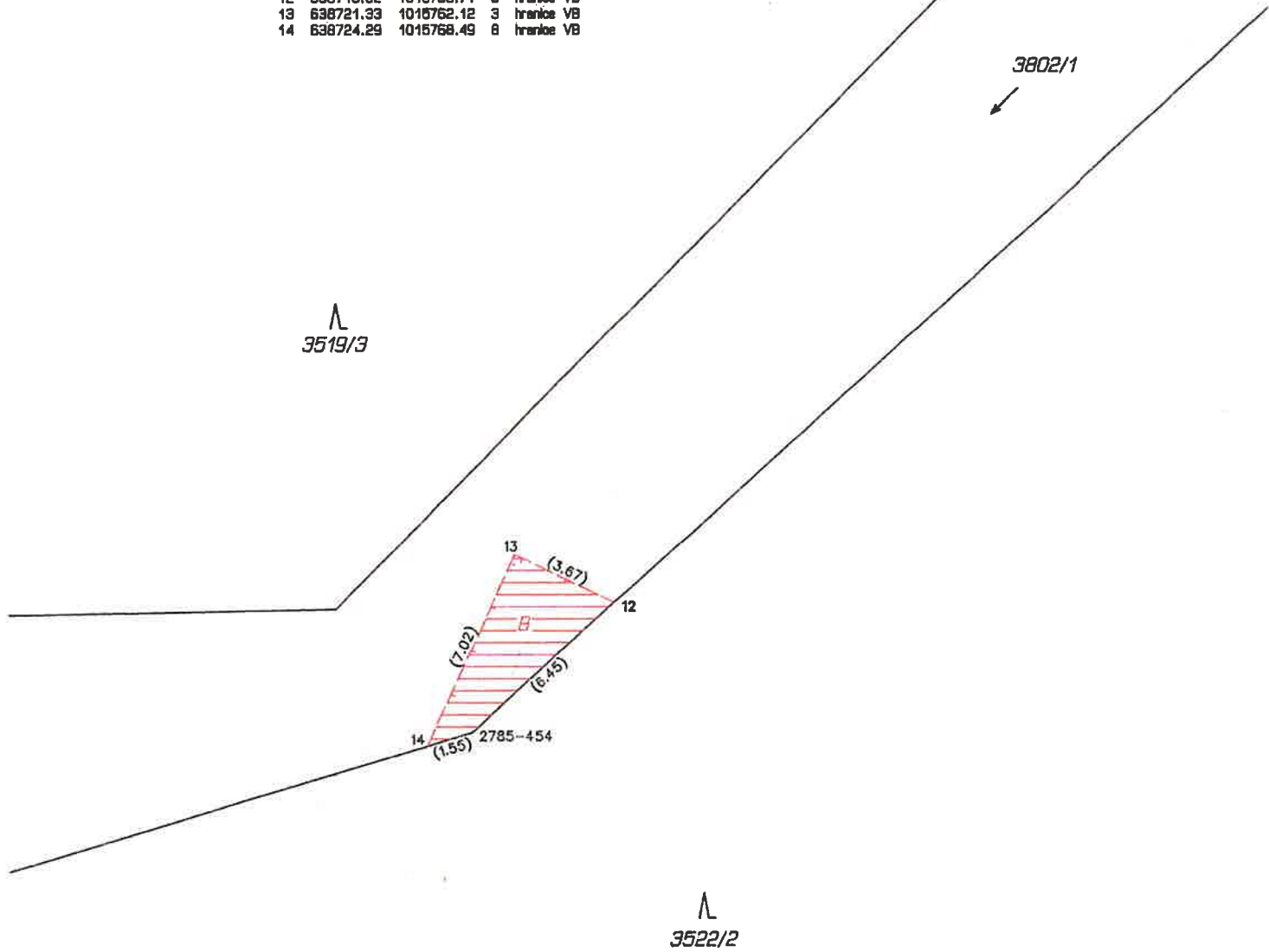
Sznam souřadnic GS-UTSKO
 Číslo bodu Souřadnice pro zápis do KN

Y	X	Kód kv.	Pozemek
8	638698,60	1015275,43	3 Ivníček VB
9	638601,72	1015273,67	3 Ivníček VB
10	638603,87	1015276,96	3 Ivníček VB
11	638601,51	1015278,45	3 Ivníček VB

Díl 2

Seznam souřadnic (S-JTSK)
Číslo bodu Souřadnice pro zápis do KN

	Y	X	Kód kv.	Poznámka
2785-454	638722.80	1015768.04	8	hranice VB
12	638718.02	1015763.71	8	hranice VB
13	638721.33	1015762.12	3	hranice VB
14	638724.29	1015768.49	8	hranice VB





Povodí Labe, státní podnik

Víta Nejedlého 951/8, Slezské Předměstí, 500 03 Hradec Králové

09. 12. 2019

TELEFON 495 088 111
E-MAIL labe@pla.cz
IČO 70890005
DIČ CZ70890005
IDDS dbyt8g2
Obchodní rejstřík vedený u KS v Hradci Králové,
oddíl A, vložka 9473

Dopravně inženýrská kancelář, s.r.o.

Bozděchova 1668
500 02 Hradec Králové

VÁŠ DOPIS ZNAČKY / ZE DNE

ČÍSLO JEDNACÍ
PLa/2019/050396

VYŘIZUJE/LINKA

HRADEC KRÁLOVÉ
4.12.2019

III/29928 Dvůr Králové nad Labem - Vítězná

Dne 12.11.2019 jsme obdrželi Vaši žádost o stanovisko k dokumentaci pro sloučené územní a stavební řízení na výše uvedenou akci. Předloženou dokumentaci vypracovala společnost Dopravně inženýrská kancelář, s.r.o., 06/2019.

Podle předložené dokumentace se jedná o stavbu rekonstrukce silnice III/29928 Dvůr Králové nad Labem – Vítězná v intravilánu v ulici Nová Tyršova ve městě Dvůr Králové nad Labem i v extravilánu zahrnuje rekonstrukci přílehlého úseku pozemní komunikace, nový silniční most ev. č. 29928-1 přes Hartský potok v nové poloze a přeložení stávajících inženýrských sítí (dešťová kanalizace a sdělovací kabel CETIN), případně další vyvolané související stavební úpravy (chráničky). Součástí je vybudování odvodnění komunikace (vpusti a dešťové kanalizace v intravilánu, resp. propustky, žlabovky, rigoly v extravilánu). Stavba dále zahrnuje v intravilánu v ulici Nová Tyršova ve městě Dvůr Králové nad Labem chodník, parkovací pruh (km 0,0 - 0,045 pracovní staničení), veřejné osvětlení, splaškovou kanalizaci a vodovod pro Město Dvůr Králové nad Labem.

Odvodnění komunikace:

Dešťová stoka bude v intravilánu města tvořena potrubím DN 250 – DN 1000 délky 424 m. Pro zpomalení odtoku vody z území budou na trase dešťové kanalizace umístěny retenční potrubí DN 1000 délky 50 a DN 1500 délky 80 m. Stoka bude napojena do nově vybudované retenční nádrže. Na vtoku do nádrže je umístěna usazovací nádrž.

Retenční nádrž bude opatřena vegetačními tvárniciemi. Prostor stálého nadržení je hloubky 0,5 m. Hloubka vody při plné nádrži je 1 m. Nádrž je opatřena bezpečnostním přepadem. Maximální odtok vody z nádrže je 15 l/s. Potrubí bude zaústěno do dešťové kanalizace, která je nově v komunikaci provedena se zaústěním do Hartského potoka IDVT 10101096. V komunikaci před Hartským potokem je umístěn odlučovač ropných látek, který byl v minulosti osazen s výhledem pro napojení celé lokality.

Nové propustky:

KM 0,600 – ŽB propustek DN 800 – 20 m (před betonárkou). Odvedení vody potrubím DN 800 do Hartského potoka přes lesní úsek. Pozn.: Podél vodního toku jde náhon do bývalé prádelny.

KM 1,120 – ŽB propustek DN 800 – 12 m (za betonárkou). Odvedení vody potrubím DN 800 do Hartského potoka. Výtok vody z propustku DN 800 je veden do otevřeného lichoběžníkového koryta s kamennou dlažbou (pískovec). Do Hartského potoka bude kaskádovitý skluz obdélníkového varu, který bude proveden kamene položeného do betonu (pískovec). Kaskáda bude ukončena na p.p.č. 3802/1 v k.ú. Dvůr Králové nad Labem. K pozemku má právo hospodařit Povodí Labe, státní podnik.

Stávající propustky:

KM 00390 – stávající propustek se nachází v intravilánu města.



PL0070102

KM 1,598 – stávající propustek obdélníkového profilu (u mlýna) svádí vodu do Hartského potoka. V PD je řešeno pročištění propustku. Stávající kamenná kaskáda odvádějící vodu do vodoteče je již rozpadlá. V rámci stavby dojde k její předláždění a doplnění chybějících kamenů (pískovec). Hartský potok se v tomto úseku nachází na p.p.č. 3813 v k.ú. Dvůr Králové nad Labem a p.p.č. 1635 v k.ú. Huntířov. K pozemkům má právo hospodařit Povodí Labe, státní podnik. Jedná se zde o přirozený vodní tok bez úpravy.

Stávající podélné propustky budou v KM 0,390 – 16 a KM 0,470. Jedná se o intavilán města.

Monolitické betonové žlaby šíře 0,5 m jsou navrženy v extravilánu KM 0,4-1,25 a KM 1,55 – 1,883.

SO 201 Most ev. č. 29928-1

Jedná se o most přes Hartský potok. Most je navržen v těsné blízkosti stávajícího klenutého mostu. Most je navržen na p.p.č. 3802/1 v k.ú. Dvůr Králové nad Labem, kde právo hospodařit vykonává Povodí Labe, státní podnik. Stávající most SO 003 je navržen k demolicí. Pod stávajícím mostem je úprava – dlážděné dno, které je nedílnou součástí mostního objektu. V místě demolicí stávajícího mostu bude terén vhodně vysvahován. Dlážděné dno bude ponecháno, případně opraveno. Na svahy bude použita kamenná rovnánina. Hmotnost jednotlivých kamenů bude 200 – 500 kg.

Nový most bude mít rozpětí 28 m, délku 40,4 m, šíři 12,06 m. Navržena je předpjatá monolitická železobetonová KCE s hlubinným založením na velkopřůměrových pilotách. Dno ani svahy pod mostem nebudou s ohledem na jeho umístění opevněny dlažbou. Most se nachází nad Hartským potokem p.p.č. 3802/1 v k.ú. Dvůr Králové nad Labem, kde právo hospodařit vykonává Povodí Labe, státní podnik. Povodí Labe, státní podnik.

Investorem akce bude: Králohradecký kraj, Pivovarské náměstí 1245, 500 03 Hradec Králové a Město Dvůr Králové nad Labem, nám. T. G. Masaryka 38, 544 17 Dvůr Králové nad Labem.

Stavba se nachází ve vodním útvaru číslo HSL_0310 - Labe od hráze nádrže Les Království po tok Metuje, na souřadnicích (S-JTSK) Y: 639022, X: 1016281.

K navrhovanému záměru vydáváme následující **stanovisko správce povodí**:

- a) **Z hlediska zájmů daných platným Národním plánem povodí Labe a Plánem dílčího povodí Horního a středního Labe (§ 24 až 26 vodního zákona)** je předmětný záměr možný, protože lze předpokládat, že záměrem nedojde ke zhoršení chemického stavu a ekologického stavu/potenciálu dotčených útvarů povrchových vod a chemického stavu kvantitativního stavu útvarů podzemních vod, a že nebude znemožněno dosažení jejich dobrého stavu/potenciálu.

Toto hodnocení vychází z posouzení souladu daného záměru s výše uvedenými platnými dokumenty.

- b) **Z hlediska dalších zájmů sledovaných vodním zákonem a správy vodního toku** souhlasíme s navrhovaným záměrem za předpokladu splnění následujících podmínek:

- Navržený most musí být v souladu s ČSN 73 6201 Projektování mostních objektů.
- Stavbou mostu nesmí dojít ke snížení průtočné kapacity koryta.
- Křížení komunikace a inženýrských sítí s vodním tokem bude realizováno dle normy ČSN 75 21 30 „Křížení a souběhy vodních toků s dráhami, pozemními komunikacemi a vedeními“.
- Likvidace srážkových vod z navržené stavby bude v souladu s normami TNV 75 9011 „Hospodaření se srážkovými vodami“ a ČSN 75 9010 „Vsakovací zařízení srážkových vod“.
- Po dobu stavby bude nutné vypracovat povodňový plán. Povodňový plán bude předložen vodohospodářskému dispečinku k vydání odborného stanoviska. Kontaktní osobou pro vydání odborného stanoviska je za náš podnik
- Bude-li v rámci předmětného záměru zacházeno se závadnými látkami ve větším rozsahu nebo bude-li zacházení s nimi spojeno se zvýšeným nebezpečím pro povrchové nebo podzemní vody (limitní množství závadných látek stanoveno v §2 písm. b) nebo c) vyhlášky č. 450/2005 Sb.), požadujeme předložit havarijný plán k vyjádření před jeho schválením vodoprávním úřadem.

Kontaktní osobou pro vydání odborného stanoviska pro havarijní plán

- Vedení požadujeme do vzdálenosti 8 m od břehových hran toku opatřit chráničkou, aby byla zabezpečena a ochráněna na možnost přejezdu těžkou technikou správce vodního toku.
- Dodavatel oznámí v dostatečném časovém předstihu (min 5 dní) započítí práci Povodí Labe, státní podnik, provozní středisko Dvůr Králové nad Labem -
- V průběhu akce nesmí dojít k ukládání vykopaného materiálu do koryta ani na břehovou hranu toku. Po dokončení prací musí být koryto vyčištěno od stavebních a zemních prací.
- Po dobu realizace díla bude na stavbě k dispozici sorpční látka na záchyt ropných látek (např. Vapex).
- Stavbou nesmí dojít ke zmenšení stávajícího průtočného profilu koryta vodního toku .
- Na objekt skluzu KM 1,120 bude použit místní pískovec – lom Vyhnánov, lom Kokam. Skluz bude opřen o betonovou patku, která bude založena pod dno Hartského potoka.
- V místě založení mostu nesmí dojít k porušení stability svahů. V případě porušení stability svahů Hartského potoka během stavby bude věc řešena dle § č. 52 zákona č. 254/2001 Sb., zákon o vodách. Úsek bude opevněn kamennou rovnaninou hmotnosti 200 – 500 kg z místního pískovce – lom Kocbeře, lom Vyhnánov. Tuto rovnaninu zajistí a uhradí investor akce. Rovnanina nesmí zmenšovat stávající průtočný profil vodního toku.
- V případě rušeného stávajícího mostu bude kamenné dno v případě potřeby doplněno. Na svahy bude použita kamenná rovnanina hmotnosti 200 – 500kg. Rovnanina bude provedena z místního pískovce a bude provedena po břehovou hranu toku, nebo po novou konstrukci mostu.
- Nově vybudované zařízení zůstane v majetku a péči investora akce.
- Požadujeme být přizváni ke kontrole dokončené stavby. Souhlas s provedenou stavbou bude potvrzen zápisem do stavebního deníku. Zhotovitel vyzve min. 5 pracovních dní předem Povodí Labe, státní podnik, provozní středisko Dvůr Králové nad Labem -
ke kontrole provedené stavby.

Upozorňujeme Vás na skutečnost, že Povodí Labe, státní podnik neponese odpovědnost za případné škody vzniklé průchodem velkých vod.

- c) **Z hlediska majetkoprávních vztahů** sdělujeme, že se navržený záměr dotýká majetku státu (p.p.č. 3802/1, 3813 v k.ú. Dvůr Králové nad Labem a p.p.č. 1635 v k.ú. Huntířov), k němuž vykonává právo vlastníka Povodí Labe, státní podnik, a z tohoto důvodu bude účastníkem případných správních řízení, vedených k tomuto záměru podle vodního nebo stavebního zákona. Podmínkou pro udělení souhlasu vlastníka pozemku se stavebním záměrem, v souladu s ustanovením §184a zákona č. 183/2006 Sb., o územním plánování a stavebním řádu, ve znění pozdějších předpisů, je majetkoprávní vypořádání záměrem (stavbou, činností) dotčeného majetku státu.

Ve věci uzavření příslušných smluvních vztahů se formou žádosti (s uvedením čísla jednacího tohoto stanoviska) obraťte na Povodí Labe, státní podnik, Závod Jablonec nad Nisou, kontaktní osoba .., přičemž Vaše žádost musí být

doplněna o následující doklady:

- identifikační údaje smluvní strany, případně zplnomocnění pro zastupující osobu,
- kontaktní údaje žadatele,
- katastrální situační výkres z projektové dokumentace se zákresem trvalého a dočasného záboru pozemku, včetně vyčíslení těchto záborů,
- geometrický plán pro vymezení rozsahu věcného břemene k části pozemku (min. 2x originál), včetně vyčíslení plochy věcného břemene.

Podmínky udělení souhlasu vlastníka pozemků se stavebními záměry cizích stavebníků realizovaných na určeném majetku (pozemcích nebo stavbách) Povodí Labe, státní podnik (dle §184a stavebního zákona) v návaznosti na nezbytné majetkoprávní vypořádání jsou popsány na stránkách www.pla.cz (*informace pro žadatele*).

Toto stanovisko, které je podkladem pro vydání rozhodnutí nebo jiného opatření vodoprávního nebo jiného správního úřadu, nebo samosprávného orgánu, platí **2 roky** od data jeho vydání, pokud v této době nebylo využito pro vydání platného rozhodnutí nebo jiného opatření správními nebo samosprávnými orgány.

Povodí Labe, státní podnik
Víta Nejedlého 951/8
Slezské Předměstí
500 03 Hradec Králové

vedoucí odboru
péče o vodní zdroje

Na vědomí
PL – Z1 Jablonec nad Nisou