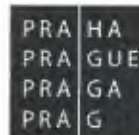




EVROPSKÁ UNIE  
Evropské strukturální a investiční fondy  
Operační program Praha – pól růstu ČR



PID: MHMPXPESX2M3

Číslo smlouvy: DOT/53/03/001832/2020

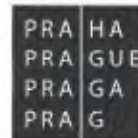
Stejnopis č. 1

**PRAŽSKÝ VOUCHER NA INOVAČNÍ PROJEKTY – VÝZVA č. 4**  
OPERAČNÍ PROGRAM PRAHA – PÓL RŮSTU ČR

**SMLOUVA O POSKYTNUTÍ VOUCHERU**



EVROPSKÁ UNIE  
Evropské strukturální a investiční fondy  
Operační program Praha – pól růstu ČR



### Smlouva o poskytnutí vouchery

uzavřena podle § 10a odst. 3 a násl. zákona č. 250/2000 Sb., o rozpočtových pravidlech územních rozpočtů, ve znění pozdějších předpisů, a § 159 a násl. zákona č. 500/2004 Sb., správní řád, ve znění pozdějších předpisů

#### I.

#### Smluvní strany

##### Hlavní město Praha

se sídlem: Mariánské nám. 2/2, 110 01 Praha 1  
zastoupené: Ing. Vojtěchem Žabkou, ředitelem odboru projektového řízení Magistrátu hl. m. Prahy  
oprávněná osoba: Mgr. Aneta Šubrtová, na základě pověření ze dne 25. 11. 2019  
IČO: 00064581  
DIČ: CZ00064581  
číslo účtu: 6687982/0800  
účet veden u: Česká spořitelna, a.s.  
ID datové schránky: 48ia97h

(dále jen „Poskytovatel dotace“)

a

##### Tilian, s.r.o.

se sídlem: Přízova 285/3, Trnitá, 602 00 Brno  
zastoupená: [REDACTED]  
IČO: 07548931 [REDACTED]  
společnost je plátcem DPH: ANO  
číslo účtu: 000000-1142237008/2700  
účet veden u: UniCredit Bank Czech Republic and Slovakia, a.s.  
zapsaná: C 302927 vedená u soudu Městský soud v Praze

(dále jen „Příjemce“)

(společně dále jen „Smluvní strany“)

Smluvní strany se níže uvedeného dne, měsíce a roku dohodly na uzavření této Smlouvy o poskytnutí inovačního vouchery (dále jen „tato Smlouva“, resp. „Smlouva“).



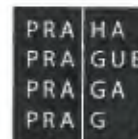
EVROPSKÁ UNIE  
Evropské strukturální a investiční fondy  
Operační program Praha – pól růstu ČR



## II.

### Předmět této Smlouvy

1. Za podmínek stanovených touto Smlouvou poskytne Poskytovatel dotace Příjemci částku ve výši odpovídající skutečně vzniklým, odůvodněným a prokázaným způsobilým výdajům, maximálně však do výše 1 001 270,00 Kč (slovy: jeden milion jeden tisíc dvě stě sedmdesát korun českých), (dále jen „Dotace“). Dotaci poskytuje Poskytovatel dotace z projektu „Pražský voucher na inovační projekty“ reg. číslo projektu: CZ.07.1.02/0.0/0.0/16\_025/0000605 (dále jen „Projekt“), definovaného v dokumentu PROGRAMOVÝ MANUÁL PRO UDELOVÁNÍ PRAŽSKÝCH VOUCHERŮ NA INOVAČNÍ PROJEKTY pro čtvrté kolo výzvy (dále jen „Manuál“), jenž byl schválen usnesením Rady hl. města Prahy č. 1324 ze dne 22. 6. 2020 (viz [http://www.praha.eu/jnp/cz/o\\_meste/magistrat/deska/index.html](http://www.praha.eu/jnp/cz/o_meste/magistrat/deska/index.html)) a tvoří součást dokumentace 4. výzvy projektu Pražský voucher na inovační projekty (dále jen „4. Výzva“), jak je tato definována dále. Součástí dokumentace Projektu jsou dále Všeobecné podmínky užívání internetové aplikace Podej projekt (dále jen „Všeobecné podmínky“), které jsou dostupné v internetové aplikaci Podej projekt na <https://podejprojekt.prazskylvoucher.cz/> (dále jen „Aplikace“). Podpisem této Smlouvy Příjemce stvrzuje, že je mu obsah Manuálu a Všeobecných podmínek znám, vzal je na vědomí a zavazuje se povinnosti v nich stanovené dodržovat. Ve vztahu k Příjemci je Dotace poskytována na individualizovaný projekt s názvem „KOMPLEXNÍ SYSTÉM MANAGEMENTU NÁKUPU A PŘEBÍRKY KULATINY DŘEVA“, popsany v Žádosti o poskytnutí vouchery (dále jen „Žádost“), která tvoří přílohu č. 1 této Smlouvy a její nedílnou součást (dále jen „Voucherový projekt“). Projekt je realizován v rámci Výzvy č. 9 – Projekty spolupráce výzkumného sektoru s aplikační sférou – inovační vouchery, spolufinancovaný z Operačního programu Praha – pól růstu ČR (dále jen „Výzva“).
2. Dotace je poskytována v režimu tzv. „blokové výjimky“ ve smyslu Nařízení Komise (ES) č. 651/2014, vyhlášeném v Úředním věstníku EU dne 26. 6. 2014. **V režimu blokové výjimky je podpora poskytována v režimu čl. 28 - Podpora na inovace určená malým a středním podnikům.**



3. V souladu s ustanovením zákona č. 131/2000 Sb., o hlavním městě Praze, ve znění pozdějších předpisů, tímto Poskytovatel dotace potvrzuje, že uzavření této Smlouvy bylo schváleno usnesením Rady hl. města Prahy č. 2767 ze dne 7. 12. 2020.
4. Příjemce prohlašuje, že ke dni podpisu této Smlouvy:<sup>1</sup>
- Voucherový projekt přispívá k plnění indikátoru Výzvy „podnik, který dostává podporu pro účely uvádění nových výrobků na trh“ – ANO  / NE
  - Voucherový projekt přispívá k plnění indikátoru Výzvy „podnik, který dostává podporu pro účely zavádění výrobků nových pro podnik“ – ANO  / NE
5. Dotace, která je Příjemci poskytnuta z rozpočtu Poskytovatele dotace, je ve smyslu zákona č. 320/2001 Sb., o finanční kontrole ve veřejné správě a o změně některých zákonů (zákon o finanční kontrole), ve znění pozdějších předpisů (dále jen „zákon o finanční kontrole“), veřejnou finanční podporou a vztahují se na ni všechna ustanovení zákona o finanční kontrole a zákona č. 215/2004 Sb., o úpravě některých vztahů v oblasti veřejné podpory a o změně zákona o podpoře výzkumu a vývoje, ve znění pozdějších předpisů. Příjemce je povinen dle ust. § 9 odst. 2 zákona o finanční kontrole umožnit Poskytovateli dotace (resp. jeho k tomu příslušným orgánům) kontrolu hospodaření Příjemce a dodržování podmínek, za kterých byla Dotace Příjemci poskytnuta a čerpána. Poskytovatel dotace má právo provést kontrolu hospodaření Příjemce i před vyplacením Dotace. Doba provádění kontroly se nepočítá do lhůty dle čl. IV. odst. 2 této Smlouvy.

### III.

#### Práva a povinnosti Příjemce

1. Příjemce je povinen Voucherový projekt realizovat v souladu s právními předpisy, Manuálem, touto Smlouvou a její přílohou č. 1, která je její nedílnou součástí.
2. Za podmínek uvedených v této Smlouvě, je Příjemce oprávněn provést změny ve Voucherovém projektu.

<sup>1</sup> Příjemce je povinen zaškrtnout zvolenou variantu u obou indikátorů, přičemž alespoň v jednom případě je povinen zaškrtnout ANO. Příjemce může zaškrtnout ANO v obou případech



3. Změny ve Voucherovém projektu se dle závažnosti dělí na změny Voucherového projektu podstatné a nepodstatné. Nepodstatné změny nepodléhají schválení ze strany Poskytovatele dotace. Příjemce je však povinen nepodstatné změny písemně prostřednictvím Aplikace oznámit Poskytovateli dotace, a to bez zbytečného odkladu, nejpozději při podání Žádosti o proplacení vouchery (ŽoP). Za nepodstatné změny se považuje:

- a) změna názvu společnosti Příjemce;
- b) změna kontaktní osoby Voucherového projektu (včetně změny kontaktních údajů) či adresy pro doručení písemností;
- c) změna v osobách vykonávajících funkci statutárního orgánu Příjemce;
- d) změna adresy realizace, pokud není tato adresa definována přímo v této Smlouvě; touto změnou však musí být zachováno místo dopadu realizace Voucherového projektu na území hl. m. Prahy;
- e) změna sídla či provozovny Příjemce, pokud nové sídlo či provozovna budou umístěny na území hl. m. Prahy;
- f) změna harmonogramu realizace Voucherového projektu, která neovlivní cíle, výstupy Voucherového projektu a délku realizace Voucherového projektu dle čl. 5.2 4. Výzvy;
- g) úprava postupu realizace aktivit, která však neovlivní její charakter, ani cíle a celkovou délku realizace Voucherového projektu;
- h) změna rozpočtu, ať už v podobě jeho snížení či zvýšení.

Ostatní změny jsou považovány za podstatné, tj. za změny, které mají dopad na charakter, cíle a délku realizace Voucherového projektu za dobu realizace dle čl. 5.2 4. Výzvy. Poskytovatel dotace si vyhrazuje právo posoudit změnu Voucherového projektu nad rámec změn uvedených pod písmeny a) – h) čl. III. odst. 3 této Smlouvy jako změnu nepodstatnou. Podstatné změny Voucherového projektu jsou možné pouze po předchozím schválení Poskytovatele dotace a uzavření dodatku k této Smlouvě. O schválení podstatné změny Voucherového projektu žádá Příjemce písemně prostřednictvím Aplikace. Žádost Příjemce musí být odůvodněna. Účinnost podstatné změny Voucherového projektu nastává nejdříve dnem účinnosti písemného dodatku k této Smlouvě. Příjemce bere na vědomí, že změny v rozsahu snížení podpořených aktivit jsou možné pouze v případě, že bude zachován smysl a účel Voucherového projektu a též minimální hranice Dotace na jeden voucher stanovená v Manuálu.

4. Příjemce má právo na poskytnutí Dotace po ukončení Voucherového projektu (ex-post) na základě řádně vyplněné Žádosti o proplacení vouchery, a to na účet Příjemce uvedený



v Žádosti o proplacení vouchery a této Smlouvě, který musí být bankovním účtem vedeným u tuzemského poskytovatele platebních služeb a zveřejněným způsobem umožňujícím dálkový přístup dle § 96 odst. 2 zákona č. 235/2004 Sb., o dani z přidané hodnoty, ve znění pozdějších předpisů. Příjemce nemá právo na poskytnutí Dotace, pokud nebyly dodrženy všechny podmínky stanovené právními předpisy, touto Smlouvou včetně Žádosti či Manuálem a Všeobecnými podmínkami.

5. Příjemce je povinen uveřejnit povinnou publicitu Voucherového projektu dle podmínek uvedených v Manuálu povinné publicity<sup>2</sup>. Poskytovatel dotace souhlasí s publikací svého loga a dalších grafických prvků pro prokázání publicity dle požadavků tohoto/výše zmíněného Manuálu.
6. Příjemce je povinen řádně uchovávat originál této Smlouvy, veškeré originály účetních dokladů a originály dalších dokumentů souvisejících s realizací Voucherového projektu po dobu 10 let počínaje prvním dnem roku následujícího po roce, kdy mu byla uhrazena Dotace dle čl. IV této Smlouvy.
7. Příjemce je povinen spolupracovat s Poskytovatelem dotace nebo jím určeným subjektem při vyhodnocování efektů a úspěšnosti Voucherového projektu, např. účasti na dotazníkovém šetření nebo evaluačním interview, poskytnutím informací o další spolupráci s výzkumnými organizacemi, a to po dobu 5 let od proplacení Dotace, přičemž Poskytovatel dotace nebo jím určený subjekt může uplatnit tento požadavek nejvýše jedenkrát ročně.
8. Příjemce podpisem této Smlouvy čestně prohlašuje, že případná získaná Dotace nebude použita na krytí stejných způsobilých nákladů Voucherového projektu financovaného zcela nebo zčásti z jiných veřejných dotačních titulů. Další podmínky způsobilosti, resp. nezpůsobilosti výdajů jsou uvedeny v Manuálu.
9. Příjemce je též povinen dodržovat závazné termíny stanovené zejména v Manuálu, a to zejména termíny předkládání zpráv, povinných dokumentů a je povinen plnit další povinnosti uvedené v Manuálu.

<sup>2</sup> Manuál povinné publicity je dostupný na <https://prazskyvoucher.cz/wp-content/uploads/2019/04/Methodika-povinn%C3%A9-publicity-verze-%C4%8D.2.pdf>



EVROPSKÁ UNIE  
Evropské strukturální a investiční fondy  
Operační program Praha – pól růstu ČR



10. Příjemce je povinen podat Poskytovateli dotace Žádost o proplacení vouchery prostřednictvím Aplikace nejpozději v den ukončení doby realizace Voucherového projektu. Jestliže Žádost o proplacení vouchery byla podána včas, zůstává tato lhůta zachována i v případě postupu podle čl. IV. odst. 1 této Smlouvy. Veškerá čestná prohlášení učiněná Příjemcem v průběhu spolupráce s Poskytovatelem dotace, počínaje podáním Žádosti, se považují za opětovně učiněná Příjemcem při podání Žádosti o proplacení vouchery. V případě, že by taková čestná prohlášení byla v době předložení Žádosti o proplacení vouchery nepravdivá, nesprávná či neúplná, považuje se neoznámení změn, resp. neuvedení správných a pravdivých prohlášení, za podstatné porušení této Smlouvy, jež opravňuje Poskytovatele dotace v souladu s ustanovením článku V. této Smlouvy Smlouvu vypovědět.
11. Příjemce je povinen nejpozději ve lhůtě do devadesáti (90) dnů od podpisu této Smlouvy uzavřít smlouvu o dílo s vybraným poskytovatelem znalostí, a to v písemné formě. Ve lhůtě dle předchozí věty je Příjemce povinen smlouvu o dílo zaslat Poskytovateli dotace přes Aplikaci. Přílohou smlouvy o dílo musí být nabídka poskytnutí znalostí uvedená v Žádosti. Obsah spolupráce musí být realizován až po účinnosti smlouvy o dílo.

#### IV.

##### **Povinnosti Poskytovatele dotace**

1. Žádost o proplacení vouchery musí být bez vad. Pokud budou nalezeny vady v Žádosti o proplacení vouchery, která byla podána ve lhůtě dle čl. III. odst. 10 této Smlouvy, bude tato Žádost vrácena Příjemci k odstranění vad. Vrácení Žádosti o proplacení vouchery k opravě je možné pouze jednou s tím, že opravenou Žádost o proplacení vouchery musí Příjemce podat prostřednictvím Aplikace do pěti (5) pracovních dnů od jejího vrácení k opravě; bližší informace jsou uvedeny ve 4. Výzvě. Teprve po odstranění vad je možné Dotaci proplatit. Doba, kdy je Žádost o proplacení vouchery vrácena a vady odstraňovány, se nezapočítává do lhůty pro proplacení Dotace dle čl. IV. odst. 2 této Smlouvy; tato lhůta začne běžet od předložení Žádosti o proplacení vouchery Poskytovateli dotace bez vad.
2. Poskytovatel dotace je povinen poukázat Příjemci bankovním převodem Dotaci – částku určenou na základě skutečně vzniklých, odůvodněných a prokázaných způsobilých výdajů ve smyslu článku II. odst. 1 této Smlouvy, případně sníženou o částku odpovídající aktivitě, která byla z Voucherového projektu vypuštěna postupem dle čl. III. odst. 3 této Smlouvy, ve lhůtě nejpozději do 42 pracovních dnů od data doručení notifikace o schválení Žádosti



o proplacení vouchery. V případě, kdy postupem dle čl. III. odst. 3 této Smlouvy došlo k navýšení rozpočtu Voucherového projektu, bude Příjemci vyplacena Dotace – částka ve výši maximálně dle částky uvedené v článku II. odst. 1 této Smlouvy, a to při splnění podmínek dle předchozí věty. Navýšení rozpočtu Voucherového projektu tak nemá vliv na výši Dotace vyplacenou Poskytovatelem dotace.

3. Smluvní strany výslovně sjednávají, že uveřejnění této Smlouvy v registru smluv dle zákona č. 340/2015 Sb., o zvláštních podmínkách účinnosti některých smluv, uveřejňování těchto smluv a o registru smluv (zákon o registru smluv), ve znění pozdějších předpisů, zajistí Poskytovatel dotace.

## V.

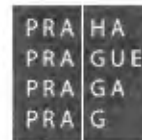
### Ukončení Smlouvy a navrácení Dotace

1. Vztah založený touto Smlouvou lze ukončit na základě písemné dohody obou Smluvních stran nebo výpovědí této Smlouvy Poskytovatelem dotace a/nebo Příjemcem.
2. Dohoda o ukončení této Smlouvy musí být písemná a musí v ní být uvedeny důvody, které vedly k ukončení této Smlouvy, včetně způsobu vzájemného vypořádání práv a povinností Smluvních stran.
3. V případě neplnění či porušení povinností vyplývajících z této Smlouvy pro Příjemce, má Poskytovatel dotace právo písemně vypovědět tuto Smlouvu. Toto právo má Poskytovatel dotace zejména, pokud ze strany Příjemce dojde k závažnému porušení této Smlouvy. Závažným porušením se rozumí zejména:
  - a) realizace Voucherového projektu v rozporu s právními předpisy, touto Smlouvou, Žádostí, Manuálem a Všeobecnými podmínkami;
  - b) použití Dotace (případně její části) v rozporu s účelem, který je stanoven touto Smlouvou;
  - c) neumožnění provedení kontroly Poskytovatelem dotace dle čl. II. odst. 5 této Smlouvy;
  - d) uvedení nepravdivých, nesprávných či neúplných údajů Příjemcem v Žádosti, Žádosti o proplacení vouchery, v této Smlouvě či v jakémkoli dalším dokumentu se Smlouvou souvisejícím;
  - e) realizace spolupráce mezi Příjemcem a poskytovatelem znalostí před účinností smlouvy o dílo dle čl. III. odst. 11 této Smlouvy;
  - f) nepodání Žádosti o proplacení vouchery ve lhůtě dle čl. III. odst. 10 této Smlouvy.





EVROPSKÁ UNIE  
Evropské strukturální a investiční fondy  
Operační program Praha – pól růstu ČR



4. Příjemce může Smlouvu vypovědět kdykoliv, a to i bez uvedení důvodu.
5. Písemnou výpověď této Smlouvy zaniká nárok na proplacení Dotace. V případě, že k proplacení Dotace došlo již před doručením výpovědi druhé Smluvní straně, je Příjemce povinen provést vyúčtování Dotace a vrátit na bankovní účet Poskytovatele dotace uvedený v záhlaví této Smlouvy dosud poskytnuté peněžní prostředky bez zbytečného odkladu, nejpozději však do třiceti (30) dnů od uplynutí výpovědní lhůty. Výpovědní lhůta činí sedm (7) dní ode dne doručení výpovědi druhé Smluvní straně. Pokud Příjemce ve stanovené lhůtě poskytnutou Dotaci nevrátí, považují se finanční prostředky z Dotace za zadržené ve smyslu zákona č. 250/2000 Sb., o rozpočtových pravidlech územních rozpočtů, ve znění pozdějších předpisů (dále jen „**zákon č. 250/2000 Sb.**“).
6. V případě, že Příjemce poruší jakoukoli povinnost stanovenou mu v souvislosti s realizací Voucherového projektu právními předpisy, touto Smlouvou a dokumenty v ní uvedenými, nebo se jeho prohlášení uvedená v Žádosti či v Žádosti o proplacení vouchery či v této Smlouvě ukáží jako nepravdivá, nesprávná či neúplná poté, co došlo k proplacení Dotace Poskytovatelem dotace, bude se jednat o porušení rozpočtové kázně dle § 22 zákona č. 250/2000 Sb. a Poskytovatel dotace je oprávněn uložit Příjemci odvod a penále dle zákona č. 250/2000 Sb., popř. vypovědět tuto Smlouvu dle čl. V. odst. 3 této Smlouvy.
7. V případě, že bylo rozhodnuto o porušení rozpočtové kázně dle zákona č. 250/2000 Sb., budou odvod i případné penále za porušení rozpočtové kázně vyměřeny ve výši stanovené zákonem č. 250/2000 Sb.
8. V případě přeměny nebo zrušení Příjemce s likvidací je Příjemce povinen Dotaci vyúčtovat ke dni účinnosti přeměny nebo účinnosti rozhodnutí o zrušení s likvidací a do patnácti (15) dnů ode dne, kdy k přeměně nebo zrušení s likvidací došlo, předložit vyúčtování Dotace Poskytovateli dotace. Ve stejné lhůtě je Příjemce povinen vrátit nevyčerpanou část Dotace.

## VI.

### Závěrečná ustanovení

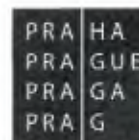
1. Tato Smlouva nabývá platnosti dnem jejího podpisu oběma Smluvními stranami. Účinnost nabývá Smlouva zveřejněním v registru smluv dle zákona č. 340/2015 Sb., o zvláštních podmínkách účinnosti některých smluv, uveřejňování těchto smluv a o registru smluv (zákon o registru smluv), ve znění pozdějších předpisů.



2. Tato Smlouva může být měněna nebo doplňována pouze písemnými, vzestupně očíslovanými dodatky, odsouhlasenými a podepsanými oběma Smluvními stranami. Tyto dodatky se stávají nedílnou součástí této Smlouvy.
3. Příjemce:
  - a) souhlasí se zveřejněním a medializací údajů Poskytovatelem dotace nebo jím určeným subjektem, a to v rozsahu identifikačních údajů Příjemce, údajů o Voucherovém projektu dle přílohy č. 1 této Smlouvy, dále celkových výdajů Voucherového projektu, a výše Dotace;
  - b) prohlašuje a podpisem této Smlouvy stvrzuje, že byl před podpisem této Smlouvy řádně a podrobně seznámen s podmínkami čerpání Dotace dle této Smlouvy, tj. zejména s podmínkami uvedenými v Manuálu a ve 4. Výzvě, bere na vědomí všechny stanovené podmínky, vyslovuje s nimi svůj bezvýhradný souhlas a zavazuje se k jejich plnění, stejně jako k plnění závazků vyplývajících mu z této Smlouvy, včetně specifik Voucherového projektu a požadavků vzešlých na základě veřejnosprávní kontroly Voucherového projektu;
  - c) prohlašuje, že veškeré údaje a informace obsažené v Žádosti, této Smlouvě, jakož i v souvisejících přílohách a podkladech jsou správné a pravdivé.
4. Příjemce výslovně souhlasí, aby tato Smlouva byla uvedena v Centrální evidenci smluv (CES), vedené Poskytovatelem dotace, která je veřejně přístupná a která obsahuje údaje o Smluvních stranách této Smlouvy, předmětu této Smlouvy, číselné označení této Smlouvy, datum jejího podpisu a plný text této Smlouvy. Smluvní strany výslovně prohlašují, že skutečnosti uvedené v této Smlouvě nepovažují za obchodní tajemství ve smyslu § 504 zákona č. 89/2012 Sb., občanského zákoníku, ve znění pozdějších předpisů, a udělují svolení k jejich užití a zveřejnění bez stanovení jakýchkoliv dalších podmínek.
5. Příjemce nemá nárok na proplacení Dotace, pokud bude z jakýchkoliv důvodů zastaveno nebo přerušeno financování Operačního programu Praha – pól růstu ČR.
6. Smluvní strany také souhlasí s poskytnutím informací v rozsahu ustanovení zákona č. 106/1999 Sb., o svobodném přístupu k informacím, ve znění pozdějších předpisů.
7. Příjemce není oprávněn převést svá práva a závazky z této Smlouvy na jiný subjekt.



EVROPSKÁ UNIE  
Evropské strukturální a investiční fondy  
Operační program Praha – pól růstu ČR



8. Tato Smlouva je sepsána ve čtyřech (4) vyhotoveních, z nichž tři (3) jsou určena pro Poskytovatele dotace a jedno (1) pro Příjemce.
9. V případě, že se některá ustanovení této Smlouvy stanou neplatnými a současně budou oddělitelná od ostatních ustanovení této Smlouvy, nezpůsobí neplatnost celé Smlouvy. V takovém případě se Smluvní strany zavazují takové neplatné ustanovení Smlouvy nahradit ustanovením novým, které se svým obsahem a účelem bude nejvíce blížit obsahu a účelu neplatného ustanovení, a to bez zbytečného odkladu, po požádání kterékoliv Smluvní strany.
10. Smluvní strany prohlašují, že si tuto Smlouvu řádně přečetly, jejímu obsahu porozuměly, její obsah je srozumitelný a určitý, že jim nejsou známy žádné důvody, pro které by tato Smlouva nemohla být řádně plněna, nebo které by způsobovaly neplatnost této Smlouvy a že je projevem jejich pravé, svobodné a vážné vůle prosté omylu, projevené při plné způsobilosti právně jednat, a dále že tato Smlouva nebyla ujednána v rozporu se zákonem a nepříčí se dobrým mravům a veškerá prohlášení v této Smlouvě odpovídají skutečnosti, což vše níže stvrzují svými podpisy.

*Přílohy:*

*Příloha č. 1 – Žádost o poskytnutí vouchery podaná Příjemcem včetně jejích příloh*

V Praze dne:

.....

Poskytovatel dotace

Hlavní město Praha

projektová manažerka

V Praze dne:

4.2.2021

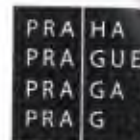
.....

Příjemce

Tilian, s.r.o.



EVROPSKÁ UNIE  
Evropské strukturální a investiční fondy  
Operační program Praha – pól růstu ČR



Digitally signed by  
Ing. Lukáš Halm,  
Ma  
Date: 2020.10.13  
10:05:04 +02'00'

Příloha č. 1 – Žádost o poskytnutí vouchery podaná Příjemcem včetně jejích příloh

**PRAŽSKÝ VOUCHER NA INOVAČNÍ PROJEKTY - VÝZVA č. 4**

## **ŽÁDOST O POSKYTNUTÍ VOUCHERU**

# **KOMPLEXNÍ SYSTÉM MANAGEMENTU NÁKUPU A PŘEBÍRKY KULATINY DŘEVA**



## Identifikace Žadatele a prohlášení:

### 1. Údaje o společnosti:

Společnost:	EUROASIA Timber, s.r.o.
Zapsaná:	C 302927 vedená u soudu Městský soud v Praze
Jednající/zastoupená:	
Datum vzniku společnosti:	15. 10. 2018
IČO:	07548931

Právní forma:	Společnost s ručením omezeným
---------------	-------------------------------

Velikost podniku:	mikropodnik (max. 10 zaměstnanců)
-------------------	-----------------------------------

### Adresa sídla:

Ulice:	Rybná
Číslo popisné:	716
Číslo orientační:	24
PSC:	11000
Město:	Praha

### Kontaktní údaje:

Adresa datové schránky:	atxmjdd
Číslo účtu:	000000-1142237008/2700
Webová stránka:	

**Kontaktní adresa:** (uveďte v případě, že se liší od adresy sídla či v případě zájmu zaslání pošty na tuto adresu)



Ulice:	
Číslo popisné:	
Číslo orientační:	
PSČ:	
Město:	

**Kontaktní osoba:**

Jméno a příjmení:	
E-mail:	
Telefon:	
Osoby zastupující právnickou osobu:	
Osoby s podílem v této právnické osobě:	Zvoimpex, s. r. o.
Osoby, v nichž má právnická osoba podíl a jeho výše:	

2. Žadatel je srozuměn a tímto **souhlasí s podmínkami programu – viz Programový manuál pro čtvrté kolo výzvy.**

ANO

3. Stručný profil Žadatele – **hlavní zaměření firmy (max. 750 znaků):**

Společnost EUROASIA Timber, s.r.o. byla založena od roku 2018 postupně vyrůstá z lokální obchodní firmy a snaží se rozvíjet na poli exportu smrkové kulatiny v české republice. Hlavním předmětem činnosti je import a export vybraných produktových skupin – dřevěné polotovary, výrobky z dřeva a kulatina. EUROASIA Timber, s.r.o. vytváří efektivní dodavatelský řetězec se spolehlivými obchodními partnery, díky čemu je schopný dodávat vysoce kvalitní materiály nejen na lokální trh, ale i do Evropy a Asie převážně Číny.

4. Žadatel je **plátce DPH:**



ANO

Žadatel tímto **čestně prohlašuje**, že:

- a) je malý a střední podnikatel splňující podmínky stanovené v Příloze č. 1 Nařízení Komise (EU) č. 651/2014 ze dne 17. června 2014, kterým se v souladu s články 107 a 108 Smlouvy o EU prohlašují určité kategorie podpory za slučitelné s vnitřním trhem;
- b) Žadatel je právnickou osobou<sup>1</sup>;
- c) z hlediska klasifikace ekonomických činností (CZ-NACE) není Žadatel omezen<sup>2</sup>;
- d) CZ-NACE kód uvedený v Žádosti o poskytnutí vouchery se týká předmětu projektu a musí být uveden dle Klasifikace Českého statistického úřadu;
- e) CZ-NACE kód projektu je tedy uvedený dle předmětu projektu a po celou dobu konání projektu se nesmí měnit;
- f) musí být zaregistrován jako poplatník daně z příjmů;
- g) musí být oprávněn k podnikání v souladu s právními předpisy ČR a zároveň musí mít sídlo či zapsanou provozovnu v hlavním městě Praze.<sup>3</sup> Podpora se musí týkat přímo této ekonomické činnosti Žadatele, kterou má zapsanou v živnostenském rejstříku<sup>4</sup>;
- h) ekonomická aktivita a místo dopadu realizace projektu musí být na území hl. m. Prahy;
- i) není v likvidaci ani úpadku, má vypořádány splatné závazky z titulu mzdových nároků jeho zaměstnanců, ve vztahu ke státnímu rozpočtu nebo rozpočtu územního samosprávného celku a další splatné závazky vůči státu, státnímu fondu, zdravotní pojišťovně nebo k České správě sociálního zabezpečení;
- j) nebyl pravomocně odsouzen pro trestný čin, jehož skutková podstata souvisí s předmětem podnikání Žadatele nebo pro trestný čin hospodářský nebo trestný čin proti majetku. To platí i pro členy jeho statutárního či jiných orgánů;
- k) nemá žádné nedoplatky vůči poskytovatelům podpory z projektů spolufinancovaných z rozpočtu Evropské unie;
- l) Žadatel o dotaci není podnikem, vůči němuž byl v návaznosti na rozhodnutí Evropské komise, na základě kterého/jímž byla podpora obdržena od poskytovatele z České republiky prohlášena za protiprávní a neslučitelnou s vnitřním trhem, vystaven inkasní příkaz, který je nesplacený;

1 Příjemcem podpory mohou být subjekty mající tyto právní formy: veřejná obchodní společnost, společnost s ručením omezeným, komanditní společnost, akciová společnost, evropská společnost, evropské hospodářské zájmové sdružení, družstvo, evropská družstevní společnost.

2 Nelze podpořit činnosti erotického charakteru a činnosti související s provozováním loterií a jiných podobných her.

3 Provozovna firmy musí být zapsána v živnostenském rejstříku dle zákona 455/1991 Sb., živnostenský zákon.

4 Nemá-li Žadatel povinnost zveřejňovat své provozovny v živnostenském rejstříku (např. zdravotnická zařízení), doloží sám tuto skutečnost.



- m) statutární orgán Žadatele či jeho člen a osoby v pracovním či obdobném poměru k Žadateli nejsou zároveň v pracovním či obdobném poměru či nejsou členem žádného orgánu Poskytovatelů znalostí/služeb. V opačném případě je to důvodem pro vyloučení Žádosti o poskytnutí vouchery z výběrového procesu;
- n) dotace nesmí být použita na krytí stejných způsobilých nákladů projektu financovaného zcela nebo zčásti z jiných veřejných prostředků;
- o) podpora se musí týkat přímo ekonomické činnosti Žadatele;
- p) předložená Žádost o poskytnutí vouchery je v souladu s Regionální inovační strategií hl. m. Prahy<sup>5</sup>;
- q) podniku (žadateli) byly přiděleny následující (dříve poskytnuté) podpory *de minimis*:

#### Tabulka podpor *de minimis*

Datum poskytnutí	Poskytovatel	Částka v Kč
		0,00 Kč

#### Podniky<sup>6</sup> propojené s Žadatelem o podporu

Žadatel o podporu se považuje za propojený<sup>7</sup> s jinými podniky, pokud i tyto subjekty mezi sebou mají některý z následujících vztahů:

- a) jeden subjekt vlastní více než 50 % hlasovacích práv, která náležejí akcionářům nebo společníkům, v jiném subjektu;
- b) jeden subjekt má právo jmenovat nebo odvolat více než 50 % členů správního, řídicího nebo dozorčího orgánu jiného subjektu;
- c) jeden subjekt má právo uplatňovat více než 50% vliv v jiném subjektu podle smlouvy uzavřené s daným subjektem nebo dle ustanovení v zakladatelské smlouvě nebo ve stanovách tohoto subjektu;

<sup>5</sup> Dostupná na: <http://www.rishmp.cz/jnp/>.

<sup>6</sup> Za podnik lze považovat podnikatele definovaného v zákoně č. 89/2012 Sb., občanský zákoník.

<sup>7</sup> Bližší informace o propojeném podniku naleznete v METODICKÉ PŘÍRUČCE k aplikaci pojmu „jeden podnik“ z pohledu pravidel podpory *de minimis* na stránkách [www.uohs.cz](http://www.uohs.cz)





d) jeden subjekt, který je akcionářem nebo společníkem jiného subjektu, ovládá sám, v souladu s dohodou uzavřenou s jinými akcionáři nebo společníky daného subjektu, více než 50 % hlasovacích práv, náležitých akcionářům nebo společníkům, v daném subjektu.

Subjekty, které mají s žadatelem o podporu jakýkoli vztah uvedený pod písm. a) až d) prostřednictvím jednoho nebo více dalších subjektů, se také považují za podnik propojený s žadatelem o podporu.

Do výčtu podniků propojených přímo či zprostředkovaně se žadatelem o podporu se zahrnují osoby zapsané v základních registrech v souladu se zákonem č. 111/2009 Sb., o základních registrech, ve znění pozdějších předpisů.

Žadatel prohlašuje, že:

Není ve výše uvedeném smyslu propojen s jiným podnikem.

<b>Obchodní jméno podniku/Jméno a příjmení</b>	<b>Sídlo/Adresa</b>	<b>IČ/Datum narození</b>

Žadatel prohlašuje, že jako účetní období používá:

Kalendářní rok.

Začátek:

Konec:

V případě, že během předchozích dvou účetních období došlo k přechodu z kalendářního roku na rok hospodářský anebo opačně, uveďte tuto skutečnost vypsáním účetních období, která byla použita (např. 1. 4. 2017 - 31. 3. 2018; 1. 4. 2018 - 31. 12. 2018):

Žadatel prohlašuje, že podnik (žadatel) v současném a 2 předcházejících účetních obdobích:

nevznikl spojením podniků či nabytím podniku



Nabytím (fúzí sloučením<sup>8</sup>) převzal jmění níže uvedeného/ých podniku/ů:

Obchodní jméno podniku	Sídlo	IČ

Výše uvedené změny spočívající ve spojení či nabytí podniků:

Žadatel ve vztahu k režimu *de minimis*:

- potvrzuje, že výše uvedené údaje jsou přesné a pravdivé a jsou poskytovány dobrovolně;
- se zavazuje k tomu, že v případě změny předmětných údajů v průběhu administrativního procesu poskytnutí podpory *de minimis* bude neprodleně informovat poskytovatele dané podpory o změnách, které u něj nastaly.

S ohledem na to, že Žadatel je právnickou osobou, nejsou údaje o Žadateli osobními údaji ve smyslu nařízení Evropského parlamentu a Rady č. 2016/679 ze dne 27. 4. 2016 o ochraně fyzických osob v souvislosti se zpracováním osobních údajů a o volném pohybu těchto údajů a o zrušení směrnice 95/46/ES („GDPR“), a GDPR se na zpracování takových údajů nevztahuje.

Žadatel ovšem bere na vědomí, že některé údaje, které jsou pro poskytnutí podpory a/nebo v souvislosti s ní vyžadovány, a které žadatel uvede v této žádosti, mohou osobní údaje ve smyslu GDPR představovat. V takovém případě žadatel vyplněním této žádosti potvrzuje, že je oprávněn tyto osobní údaje poskytovateli podpory *de minimis* a správci osobních údajů, kterým je Hlavní město Praha (IČO: 00064581) poskytnout. Správce bude poskytnuté osobní údaje zpracovávat pouze pro účely poskytnutí podpory *de minimis* a/nebo v souvislosti s ní a souladu s příslušnými právními předpisy, zejména GDPR.

<sup>8</sup> Viz § 61 zákona č. 125/2008 Sb.



Více informací o zpracování osobních údajů dotčených subjektů údajů je možné nalézt zde <https://podejprojekt.prazskyvoucher.cz/terms>.

Osobní údaje fyzických osob budou skartovány dle spisového a skartačního plánu.

Žadatel tímto **souhlasí se zveřejněním svých údajů o projektu** – obchodní firmy a adresy/sídla společnosti, ceny zakázky a předmětu spolupráce s poskytovatelem znalostí, a to zejména na internetových stránkách programu či též hlavního města Prahy.

ANO

Žadatel tímto **potvrzuje správnost a úplnost údajů** uvedených v této žádosti.

ANO

## Popis spolupráce

Věnujte, prosím, zvýšenou pozornost vyplnění této části. Uvedené informace budou předmětem posouzení věcné způsobilosti Vaší žádosti (viz Programový manuál). Nedostatečné vyplnění nebo nevyplnění některého z bodů může vést k vyloučení Vaší žádosti z výběrového procesu!

8. Poskytovatel znalostí (vyberte jednu z institucí).

- Ze seznamu výzkumných organizací spravovaném MŠMT ( <http://www.msmt.cz/vyzkum-a-vyvoj-2/seznam-vyzkumných-organizací> ):

ČVUT

- Ostatní instituce, které nejsou na výše uvedeném seznamu (např. ty, co doručí potvrzení o certifikaci atd.):

Jedná se o:

První spolupráci s poskytovatelem znalostí



9. **Název projektu žadatele:**

## KOMPLEXNÍ SYSTÉM MANAGEMENTU NÁKUPU A PŘEBÍRKY KULATINY DŘEVA

10. **Očekávaný výstup** – pozn.: musí se jednat o takový výstup, jehož existenci lze ověřit.

Výstupy projektu budou tvořit následující:

- vymezení idey softwarového produktu,
- technická specifikace,
- prototypování-wireframe, g
- rafický návrh,
- prototypování-funkcionalita,
- HTML/CSS/JS – kódování designu,
- Backend/API,
- optimalizace,
- Beta testing, produkce, analýza a ladění,
- marketingová studie,
- sestavení závěrečné zprávy.

11. **Vyberte režim podpory:**

Bloková výjimka (50 %)

12. **Celková cena projektu, procentní sazba dotace a výše dotace.**

Celková cena projektu	2 002 540,00 Kč
Procentní sazba dotace (vyberte)	50 %
Výše dotace (celková cena projektu x procentní sazba dotace)	1 001 270,00 Kč

13. **Zde uveďte CZ-NACE, kterého se projekt týká:**

72 - Výzkum a vývoj

14. **Indikátory projektu (vyberte):**

Podnik, který dostává podporu pro účely uvádění nových výrobků na trh: ANO  
Podnik, který dostává podporu pro účely zavádění výrobků nových pro podnik: ANO

15. **Datum zahájení projektu:** 1. 11. 2020

**Datum ukončení projektu:** 1. 4. 2021

16. **Synergie s jinými projekty (uveďte název projektu a nositele projektu):**



EVROPSKÁ UNIE  
Evropské strukturální a investiční fondy  
Operační program Praha – pól růstu ČR



Projekt můžeme jednoznačně označit za synergický, synergie jsou reprezentovány propojením na projekty, které zavádějí moderní inovativní technologie do procesu těžby a zpracování dřeva, stejně synergie můžeme identifikovat s projekty zaměřenými na certifikaci toků dřeva PFEC. Projekt najde uplatnění při zavádění inteligentních technologií, procesů automatizace, a proto je přínos této spolupráce celkem jednoznačný.

17. Žadatel uvádí, že Projekt je v souladu s pražskými\nnárodními doménami specializace

ANO



EVROPSKÁ UNIE  
Evropské strukturální a investiční fondy  
Operační program Praha – pól růstu ČR

PRA HA  
PRA GUE  
PRA GA  
PRA G



**PRAŽSKÝ VOUCHER NA INOVAČNÍ PROJEKTY – VÝZVA Č. 4  
OPERAČNÍ PROGRAM PRAHA – PÓL RŮSTU ČR**

**NABÍDKA ZNALOSTÍ OD POSKYTOVATELE  
SLUŽBY**

**KOMPLEXNÍ SYSTÉM MANAGMENTU NÁKUPU  
A PŘEBÍRKY KULATINY DŘEVA**



EVROPSKÁ UNIE  
Evropské strukturální a investiční fondy  
Operační program Praha – pól růstu ČR



## NABÍDKA POSKYTNUTÍ SLUŽBY

Nabídka poskytnutí služby (dále „Nabídka“) je součástí žádosti o podporu v rámci výzvy programu Pražský voucher na inovační projekty. Forma Nabídky má závazující charakter, tzn. všechny níže uvedené informace je nezbytné vyplnit. U vzhledu Nabídky je přípustné odevzdat Nabídku na hlavičkovém papíře poskytovatele služby/znalostí. Nabídka může obsahovat i položky navíc, pokud to vyžaduje předmět nabídky nebo interní předpisy poskytovatele služby. Text v kurzívě má pouze informativní charakter.

<b>Nabídka je vypracována pro (žadatel v programu Pražský voucher na inovační projekty):</b>	
Název žadatele	EUROASIA Timber, s.r.o.
IČO	07548931
Sídlo/místo realizace	Rybná 716/24, Staré Město, 110 00 Praha
Statutární zástupce	[REDACTED]
<b>Poskytovatel služby/Instituce</b>	
Název instituce	České vysoké učení technické v Praze
IČO	68407700
Pracoviště	Experimentální centrum Thákurova 2077/77 160 00 Praha 6 – Dejvice
Statutární zástupce instituce	[REDACTED]
Předpokládání řešitelé	[REDACTED]
Nabídku vypracoval (jméno, pozice, email, telefon)	CV01 Fakulta stavební, Experimentální centrum [REDACTED]



## 1. Předmět poskytnutí služby

Nabízíme Vám:

### 1. Vymezení idey softwarového produktu

Při tvorbě každé softwarového produktu se začíná tímto krokem, v rámci těchto kroků jsou zodpovězené otázky: Jaký je přínos softwarového produktu, jaký je cíl softwarového produktu, jaká je cílová skupina, jaké má mít softwarový produkt funkce, na jaké platformě bude provozován. Před zodpovězením těchto otázek je důležité vytvořit přehled konkurence na trhu, slabých a silných stránek softwarového produktu /podnikání (SWOT analýza).

### 2. Technická specifikace

Technická specifikace je nejčastěji sepsaná po screenech (obrazovkách/podstránkách) softwarového produktu (index, login page, user account, product listing, product detail, search, cart, contact etc.). Při každé podstránce je sepsaná funkcionalita, která se na dané podstránce vyskytuje. Kromě funkcionality je v technické specifikaci obvykle určeno i to, zda má být softwarový produkt responzivní, pro jaké prohlížeče má být optimalizovaný, seznam pluginů a API třetích stran, případně poptávku na vytvoření API pro třetích stran a taktéž určení technologií, na kterých má fungovat backend/frontend. Nesmíme zapomenout ani na definování skupin uživatelů a jejich práv v softwarovém produktu (masteradmin, admin, uživatel, host apod.).

### 3. Prototypování–wireframe

Wireframe nám slouží na prvotní vizuální znázornění (nejde o grafický návrh, ale o návrh struktury a prvků). Wireframe by měl být „Klikatelný“ (na to nám slouží nástroje jako Balsamiq, v kterém se dá přímo kreslit wireframe anebo InVision na rozhýbání wireframu nakresleného v Illustratoru). Pro vytvoření dobrého wireframu je nutná znalost UI a UX prvků (navigace, dropdowny, slidre, carousel atd). V případě responzivního softwarového produktu je velmi výhodné vytvořit si wireframe i pro mobilní/tabletové verze a snažit se používat co nejvíce nativní UI a UX prvky pro mobilní zařízení (např. tab. navigaci na spodní liště, touch slidre apod.).

### 4. Grafický návrh

Výber vhodného programu na designování softwarového produktu. Designování mobilní verze, následně tabletové verze a až na závěr desktopové verze. je potřebné designovat minimálně 4 breakpointy pro media queries (320 px – smartphony, 768 px – tablety, 1024 px – tablety landscape, 1366 px – notebooky a další).

### 5. Prototypování–funkcionalita

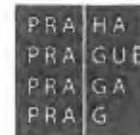
V tomto bodě, po vytvoření grafického návrhu, následuje tvorba prototypů z hlediska funkcionality. V současnosti je nejlepším nástrojem na prototypování InVision App, kde si můžete celý svůj design, či už z Photoshopu nebo SketchApp, nahrát a rozanimovat – tj. všechny překlíky, tlačítka, animace, filtry, výběry, inputy, off-canvas menu, color pickery, hovers, focusy apod. Takový prototyp pomáhá softwarový produkt připravit na finální fázi – programování a kódování.

### 6. HTML/CSS/JS – kódování designu

Co je důležité při kódování designu:

- **FRAMEWORK** – Je potřebné použít framework? Když ano, jaký? (Bootstrap, Foundation, vlastní...)
- **BOOTSTRAP** – Když už použijeme Bootstrap, je důležité si jeho produkční verzi upravit přes <http://getbootstrap.com/customize/>. Konkrétně pluginy a komponenty, které budeme používat, border radius, barvy, fonty a grid.
- **GRID** – Zvolit si správný grid. Nejrozšířenějším gridem je dvanáctkový grid, avšak v poslední době je čím dál, tím více rozšířené používání stovkového gridu, který nabízí větší kontrolu při pixel-perfect kódování designu.
- **MOBILE FIRST** – Nejprve bychom měli kódovat verzi pro mobilní telefony, následně pro tablety a v poslední řadě pro notebooky a desktopy. Takový princip kódování je přehlednější a přirozenější.
- **VYTVOŘENÍ PATTERNŮ** – je vhodné si vytvořit při kódování patterny (vzory), které pomůžou unifikovat aplikaci pro stránku HTML a CSS. Jak má celý projekt stejný nadpis h2, použité pro tento nadpis stejnou třídu napříč celým projektem. To stejné platí pro buttony, formuláře, odkazy a jiné HTML elementy.





**7. Backend/API**

*Po vytvoření zdrojového kódu designu softwarového produktu následuje fáze tvorby kódu softwarového produktu v programovém jazyku. Stejně v této fázi dochází k napájení API třetích stran. Jde o proces výběru programovacího jazyku k němu správnému výběru frameworku a výběr databáze.*

**8. Propojení backendu s frontendem**

*V této fázi máme hotový backend, který potřebujeme propojit s hotovým a nekódovaným designem. Můžeme jít cestou jQuery, nebo použít frontend framework jako React.js). Výhodou použití JS frameworku je možnost udělat z frontendu souhrn komponentů, které umíme opakovaně využívat a vykreslovat skrz všechny zařízení a to způsobem, který je nejbližší k nativním aplikacím. Nejvíce trendy je momentálně React.js.*

**9. Optimalizace**

*Uskutečňuje se záměrem snižování velikosti frontend kódu (minifikace), nastavení priority načítání.*

**10. Beta testing**

*Vyhodnocení a následná úprava softwarového produktu na základě informací a postřehů od uživatelů v testovacím provozu. Jde o simulaci nasazení softwarového produktu v reálných podmínkách. Simulují se problémy, které vzniknou po spuštění softwarového produktu do produkce za účelem připravit ho pro širší publikum.*

**11. Produkce**

*Představení a nabízení vytvořeného softwarového produktu. Tvorba uživatelského manuálu, metodiky a programu školení uživatelů.*

**12. Analýza, ladění**

*Je důležité sledovat a analyzovat softwarový produkt i v jeho produkci a na základě analýzy navrhnout a implementovat úpravy, které buď zlepší uživatelskou zkušenost nebo budou mít marketingový přínos. V rámci tohoto bodu se vytvoří vlastní systém na sledování statistik.*

**13. Marketingová studie**

*Marketingový výzkum jakožto způsob získávání informací o konkurenci, tržní příležitosti, rizicích, cílové skupině apod. bude sloužit jako zpětná vazba potenciálních příležitostí trhu pro vytvořený softwarový produkt. Marketingový výzkum taktéž identifikuje spotřebitele a poskytne data o budoucích předvídatelných motivech a potřebách spotřebitelů. Kvantitativní výzkum bude probíhat formou dotazníkového šetření při zachování standardizovaných technik sběru dat. Jednotky ve výběrovém souboru budou voleny účelovým výběrem a studovány identicky pro objektivní srovnání. Postup marketingového výzkumu bude sestávat z následujících fází: definice problému, situační analýza a vytvoření prováděcího plánu, sběr dat, zpracování, analýza a vyhodnocení získaných dat, závěry a přijetí marketingových opatření.*

**14. Sestavení závěrečné zprávy**

*Výsledkem spolupráce bude závěrečná zpráva, která bude zaměřena na zhodnocení všech výsledků spolupráce a která bude poukazovat na možnosti dalšího rozvoje vytvořeného softwarového produktu.*



<b>2. Předmět služby/výstupy</b>	
<b>Předmět služby</b>	<b>Výstup služby</b>
<i>Vymezení idey softwarového produktu</i>	<i>Studie o stavu dané problematiky ve světové odborné literatuře. Správa – přehled o současných zavedených metodách, postupech, měření, identifikacích, označování evidencí parametrů kulatiny dřeva v lesnické praxi</i>
<i>Technická specifikace</i>	<i>Technická specifikace – technické parametry softwarového produktu.</i>
<i>Prototypování–wireframe</i>	<i>Wireframe - prvotní vizuální znázornění (nejde o grafický návrh, ale o návrh struktury a prvků)</i>
<i>Grafický návrh</i>	<i>Design - softwarového produktu, designování mobilní verze, následně tabletové verze a na závěr desktopové verze. Je potřebné designovat minimálně 4 breakpointy pro media queries (320 px – smartphony, 768 px – tablety, 1024 px – tablety landscape, 1366 px – notebooky a další).</i>
<i>Prototypování–funkcionalita</i>	<i>Rozanimovaný grafický návrh softwarového produktu.</i>
<i>HTML/CSS/JS – kódování designu</i>	<i>Zdrojový kód grafického návrhu softwarového produktu.</i>
<i>Backend/API</i>	<i>Zdrojový kód softwarového produktu v programovém jazyku.</i>
<i>Optimalizace - Závěrečná zpráva.</i>	<i>Studie na základě, které se uskuteční optimalizační úpravy snižování velikosti frontend kódu (minifikace)a nastavení priority načítání.</i>
<i>Beta testing</i>	<i>Reporty a statistické vyhodnocení softwarového produktu na základě informací a postřehů od uživatelů v testovacím provozu.</i>
<i>Produkce</i>	<i>Softwarový produkt - komplexní systém managementu nákupu a přebírky kulatiny dřeva</i>
<i>Analýza, ladění</i>	<i>Systém na sledování statistik</i>
<i>Marketingová studie</i>	<i>Marketingová studie možnosti uplatnění vyvinutého softwarového produktu na trhu v ČR</i>
<i>Sestavení závěrečné zprávy</i>	<i>Závěrečná správa</i>



### 3. Rozpočet

(Položky rozpočtu uveďte tak, aby byla možná kontrola způsobilosti nákladů, tzn., je nutné uvést položky dle typu nákladů.)

	Hodinová sazba odborného pracovníka ve VaV/počet hodin	Ostatní náklady*	Součet (cena bez DPH)
<i>Vymezení idey softwarového produktu</i>	580,00,- Kč/200	11 600,00,- Kč	127 600,00,- Kč
<i>Technická specifikace</i>	580,00,- Kč/140	8 120,00,- Kč	89 320,00,- Kč
<i>Prototypování–wireframe</i>	500,00,- Kč/200	10 000,00,- Kč	110 000,00,- Kč
<i>Grafický návrh</i>	580,00,- Kč/320	18 560,00,- Kč	204 160,00,- Kč
<i>Prototypování–funkcionalita</i>	580,00,- Kč/200	11 600,00,- Kč	127 600,00,- Kč
<i>HTML/CSS/JS – kódování designu</i>	480,00,- Kč/300	14 400,00,- Kč	158 400,00,- Kč
<i>Backend/API</i>	540,00,- Kč/250	13 500,00,- Kč	148 500,00,- Kč
<i>Propojení backendu s frontendem</i>	550,00,- Kč/220	12 100,00,- Kč	133 100,00,- Kč
<i>Optimalizace</i>	520,00,- Kč/180	9 360,00,- Kč	102 960,00,- Kč
<i>Beta testing</i>	580,00,- Kč/320	18 560,00,- Kč	204 160,00,- Kč
<i>Produkce</i>	580,00,- Kč/300	17 400,00,- Kč	191 400,00,- Kč
<i>Analýza, ladění</i>	480,00,- Kč/220	10 560,00,- Kč	116 160,00,- Kč
<i>Marketingová studie</i>	540,00,- Kč/180	9 720,00,- Kč	106 920,00,- Kč
<i>Sestavení závěrečné zprávy</i>	540,00,- Kč/290	25 660,00,- Kč	182 260,00,- Kč
<b>Součet (cena bez DPH)</b>	<b>1 811 400,00,- Kč/3320</b>	<b>191 140,00,- Kč</b>	<b>2 002 540,00,- Kč</b>
<b>Celkové způsobilé výdaje projektu (cena bez DPH)</b>		<b>2 002 540,00,- Kč</b>	
<b>Celkové způsobilé výdaje projektu (cena s DPH)</b>		<b>2 423 073,40,- Kč</b>	

Poskytovatel je plátcem DPH.



## Zdůvodnění rozpočtu

### Vymezení idey softwarového produktu

*Položky v rozpočtu jsou sestaveny z:*

- *ceny práce kompetentních pracovníků:* celkem 116 000,- Kč,
- *ostatních nákladů:*
- *10% režijní náklady počítané z ceny práce:* celkem 11 600,- Kč.

### Technická specifikace

*Položky v rozpočtu jsou sestaveny z:*

- *ceny práce kompetentních pracovníků:* celkem 81 200,- Kč,
- *ostatních nákladů:*
- *10% režijní náklady počítané z ceny práce:* celkem 8120,- Kč.

### Prototypování–wireframe

*Položky v rozpočtu jsou sestaveny z:*

- *ceny práce kompetentních pracovníků:* celkem 100 000,- Kč,
- *ostatních nákladů:*
- *10% režijní náklady počítané z ceny práce:* celkem 10 000,- Kč.

### Grafický návrh

*Položky v rozpočtu jsou sestaveny z:*

- *ceny práce kompetentních pracovníků:* celkem 185 600,- Kč,
- *ostatních nákladů:*
- *10 % režijních nákladů počítaných z ceny práce:* celkem 18 560 Kč.

### Prototypování–funkcionalita

*Položky v rozpočtu jsou sestaveny z:*

- *ceny práce kompetentních pracovníků:* celkem 116 000,- Kč,
- *ostatních nákladů:*
- *10 % režijních nákladů počítaných z ceny práce:* celkem 11 600,- Kč.

### HTML/CSS/JS – kódování designu

*Položky v rozpočtu jsou sestaveny z:*

- *ceny práce kompetentních pracovníků:* celkem 144 000,- Kč,
- *ostatních nákladů:*
- *10 % režijních nákladů počítaných z ceny práce:* celkem 14 400,- Kč.

### Backend/API

*Položky v rozpočtu jsou sestaveny z:*

- *ceny práce kompetentních pracovníků:* celkem 135 000,- Kč,
- *ostatních nákladů:*
- *10% režijní náklady počítané z ceny práce:* celkem 13 500,- Kč.

### Propojení backendu s frontendem

*Položky v rozpočtu jsou sestaveny z:*

- *ceny práce kompetentních pracovníků:* celkem 121 000,- Kč,
- *ostatních nákladů:*
- *10% režijní náklady počítané z ceny práce:* celkem 12 100,- Kč.



### Optimalizace

*Položky v rozpočtu jsou sestaveny z:*

- *ceny práce kompetentních pracovníků:*
- *ostatních nákladů:*
- *10% režijní náklady počítané z ceny práce:*

*celkem 93 600,- Kč,*

*celkem 9 360,- Kč.*

### Beta testing

*Položky v rozpočtu jsou sestaveny z:*

- *ceny práce kompetentních pracovníků:*
- *ostatních nákladů:*
- *10% režijní náklady počítané z ceny práce:*

*celkem 185 600,- Kč,*

*celkem 18 560,- Kč.*

### Produkce

*Položky v rozpočtu jsou sestaveny z:*

- *ceny práce kompetentních pracovníků:*
- *ostatních nákladů:*
- *10% režijní náklady počítané z ceny práce:*

*celkem 174 000,- Kč,*

*celkem 17 400,- Kč.*

### Analýza, ladění

*Položky v rozpočtu jsou sestaveny z:*

- *ceny práce kompetentních pracovníků:*
- *ostatních nákladů:*
- *10% režijní náklady počítané z ceny práce:*

*celkem 105 600,- Kč,*

*celkem 10 560,- Kč.*

### Marketingová studie

*Položky v rozpočtu jsou sestaveny z:*

- *ceny práce kompetentních pracovníků:*
- *ostatních nákladů:*
- *10% režijní náklady počítané z ceny práce:*

*celkem 174 000,- Kč,*

*celkem 17 400,- Kč.*

### Sestavení závěrečné zprávy

*Položky v rozpočtu jsou sestaveny z:*

- *ceny práce kompetentních pracovníků:*
- *ostatních nákladů:*
- *materiál (položka zahrnuje náklady spojené s tiskem - papír, tonery):*
- *10% režijní náklady počítané z ceny práce:*

*celkem 156 600,- Kč,*

*celkem 10 000,- Kč,  
celkem 15 660,- Kč.*



EVROPSKÁ UNIE  
Evropské strukturální a investiční fondy  
Operační program Praha – pól růstu ČR



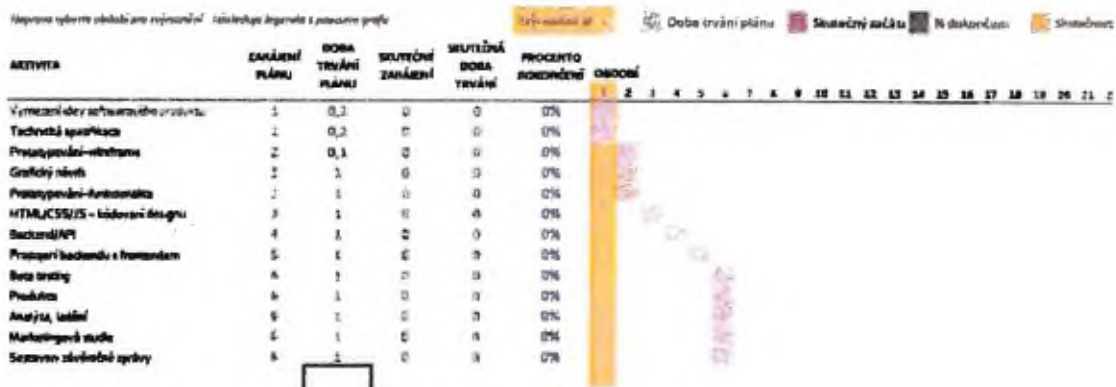
#### 4. Harmonogram plnění zakázky

Předpokládané zahájení plnění	01.11.2020
Předpokládané ukončení plnění	01.04.2021

#### Ganttův diagram

### KOMPLEXNÍ SYSTÉM MANAGMENTU NÁKUPU A PŘEBÍRKY KULATINY DŘEVA

Návrhová úroveň: úroveň pro vyjádření / káždě týden / pracovní profy





EVROPSKÁ UNIE  
Evropské strukturální a investiční fondy  
Operační program Praha – pól růstu ČR



<b>Poskytovatel služby/Instituce</b>
Jméno statutárního zástupce instituce [REDACTED]
Čestně prohlašuji, že instituce je odborně způsobilá k realizaci nabídky. Čestně prohlašuji, že předložené údaje jsou pravdivé a odpovídají skutečnosti. Jsem si vědom možných právních dopadů v případě zjištění skutečnosti, že byla poskytnuta podpora na základě předložení nepravdivých údajů.
08 -09- 2020 V Praze dne .....



ČESKÉ VYSOKÉ UČENÍ TECHNICKÉ V PRAZE  
FAKULTA STAVEBNÍ  
163 29 Praha 6, Tháškova 7  
IČO: 68407700  
-3-





EVROPSKÁ UNIE  
Evropské strukturální a investiční fondy  
Operační program Praha – pól růstu ČR



**PRAŽSKÝ VOUCHER NA INOVAČNÍ PROJEKTY – VÝZVA Č. 4**

**PODNIKATELSKÝ ZÁMĚR**  
**KOMPLEXNÍ SYSTÉM MANAGEMENTU NÁKUPU A PŘEBÍRKY KULATINY DŘEVA**





## PODNIKATELSKÝ ZÁMĚR

(Musí obsahovat všechny náležitosti dle tohoto vzoru. Kurzívou je uveden požadovaný obsah tohoto dokumentu.)

Název žadatele	EUROASIA Timber, s.r.o.
IČO	07548931

### Žadatelovo představení a zdůvodnění potřebnosti vouchery

(konkrétně a srozumitelně)

**Stručný popis oblasti podnikání žadatele, předmět řešení projektu a uvést odpovídající činnost CZ-NACE daného projektu.**

*Společnost EUROASIA Timber, s.r.o. byla založena od roku 2018 postupně vyrůstá z lokální obchodní firmy a snaží se rozvíjet na poli exportu smrkové kulatiny v české republice. Hlavním předmětem činnosti je import a export vybraných produktových skupin – dřevěné polotovary, výrobky z dřeva a kulatina. EUROASIA Timber, s.r.o. vytváří efektivní dodavatelský řetězec se spolehlivými obchodními partnery, díky čemu je schopný dodávat vysoce kvalitní materiály nejen na lokální trh, ale i do Evropy a Asie převážně Číny.*

*Jestli už jde o kontrolu kvality, přesnost dodávek anebo bezchybnou exportní dokumentaci, EUROASIA Timber, s.r.o. se snaží o prvotřídní přístup na několika úrovních. V rámci svého podnikání dbá nejen na kvalitu nabízeného zboží, ale také na kvalitu obchodních partnerství. Rozumí hodnotě inovací, proto neustále vyhledává příležitosti, jak se posunout dále – na základě potřeb svých zákazníků identifikovala příležitost vyvinout jedinečný systém pro evidenci dat z přebírky kulatiny, který umožňuje okamžitý přenos informací z lesa přímo k zákazníkovi.*

*Kategorie CZ-NACE: 72 Výzkum a vývoj*

*Mezi důležité oblasti zájmu lesnicko-dřevařského sektoru v Evropě patří také monitorovací (sledovací) systémy založené na moderních technologiích, které jsou definované v rámci Industry 4.0. Na území České republiky byly použité nejrůznější způsoby evidenci dřeva s využitím moderních technologií, kterých hlavním cílem bylo zefektivnit evidenci vytěžené dřevní hmoty pro účely jejího producenta anebo správce. Tyto aplikace ale nesledovaly cíle evidence toků dřeva v dalších stupních jeho spravování v dřevozpracujícím podniku až ke spotřebitelovi. Vzhledem na to, že stále větší množství spotřebitelů při nákupu výrobku zohledňuje nejen jeho cenu, kvalitu, ale také jeho vztah k životnímu prostředí, zavedení systémů evidence a monitorování toků dřeva v dřevozpracujícím průmyslu je základním požadavkem pro získání certifikátů, které deklarují, že surovina pochází z lesů obhospodařovaných trvale udržitelným způsobem, a zároveň při dodržení všech legislativních předpisů. Hlavním účelem sledování toku dřeva je poskytnout spotřebitelům lesních produktů přesné*



EVROPSKÁ UNIE  
Evropské strukturální a investiční fondy  
Operační program Praha – pól růstu ČR



*a dokazatelné informace o původu suroviny a jeho cesty od těžby až po finální produkt. Aby bylo možné sledovat původ a tok dřeva a produktů z něho je potřebné vytvořit systém, který by v návaznosti na využití nových skenovacích technologií a prvků Industry 4.0 zabezpečil spolehlivé a důvěryhodné označování dřeva v procese jeho spravování (od označení dřeva na lesním skladě, až po označení finálních výrobků určených pro spotřebitele). Tím se podpoří nabídka a poptávka takových produktů, které pocházejí z lesů obhospodařovaných trvale udržitelným způsobem, čím se stimuluje potenciál pro trhem požadované a neustále zlepšované obhospodařování lesních zdrojů. Spolehlivý systém označování a sledování toku dřeva může umožnit v budoucnosti nejen efektivnější evidenci a kontrolu toku dřeva (např. možnost využití mobilních skenovacích brán pro technologii RFID). Existují různé systémy evidence a označování dřeva. Jedna skupina pracuje na optickém principu, jako jsou např. laserem gravírované značení, kovové anebo plastové štítky s alfanumerickým, čárovým anebo QR-kódem, a druhá skupina využívá pro uchování informací elektronický čip (např. RFID).*

**Stručně popsat tržní potenciál (produktu/služby, soulad s podnikovou strategií).**

*Cílem je vytvořit softwarový produkt, který podporuje různé používané systémy na označování kulatiny a produktů z dřeva a podporuje digitální technologie zjišťování a hodnocení kvantitativních a kvalitativních znaků kulatiny. Účelem softwarového produktu je umožnit odběratelům doma i v zahraničí zjistit po zesnímání identifikátoru podrobné informace o těžbě, nakládce, kvalitativním zatřídění, přepravě kulatiny dřeva. Softwarový produkt umožní virtuální prohlídku nakupovaných kusů kulatiny a teda zájemce přesně ví, co kupuje už před dopravou k němu, která trvá i několik týdnů nebo měsíců. Zároveň se stejně eliminuje i množství reklamací. Takový softwarový produkt jednoznačně přispěje k rozvoji lesnicko-dřevařského sektoru a také poskytne firmám, které tento systém využívají, konkurenční výhodu.*

*Tržní potenciál vyvíjeného komplexního systému managementu nákupu a přebírky kulatiny dřeva je vyjádřený poptávkou odběratelů kulatiny dřeva, hlavně v zahraničí, po moderním digitálním způsobu evidence nákupu a přebírky kulatiny.*

*Vývoj komplexního systému managementu nákupu a přebírky kulatiny dřeva je shodný se strategií firmy nabízet k standardním službám exportéra i přidanou hodnotu komfortu při nákupu zabezpečeným softwarovými produkty, které rychle efektivně optimalizují procesy a snižují míru rizika.*

**Stručně popsat technickou proveditelnost záměru (proveditelnost řešení, technickou vhodnost, harmonogram řešení).**

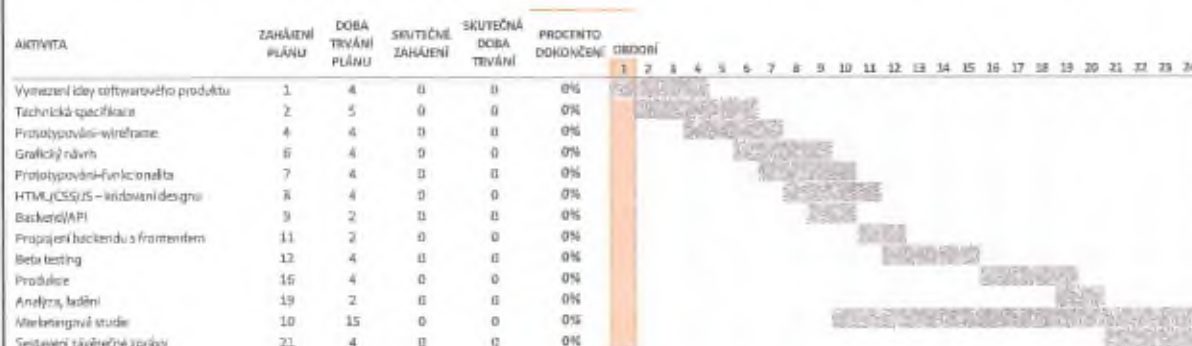
*Byly zhodnoceny všechny realizační alternativy a posouzena realizovatelnost předmětného inovačního projektu. Z uvedeného hodnocení vyplynula specifikace stávajícího technického stavu a charakteristika nového technického stavu.*



Proveditelnost řešení a technickou vhodnost je zabezpečena použitím aktuální metodiky a programování softwarových produktů založených na nejnovějších standardech v sektoru informatizace.

Aby bylo možné zajistit odbyt, bude nutné připravit podklady k provedení marketingového výzkumu. Marketingový výzkum nejprve identifikuje spotřebitele a poskytne data o budoucích předvídatelných motivech a potřebách spotřebitelů. Postup marketingového výzkumu bude sestávat z následujících fází: definice problému, situační analýza a vytvoření prováděcího plánu, sběr dat, zpracování, analýza a vyhodnocení získaných dat, závěry a přijetí marketingových opatření. Uvedené fáze budou postupně prováděny ihned po přijetí projektu s uvedenou návazností. Následně bude probíhat kvantitativní výzkum, a to formou dotazníkového šetření při zachování standardizovaných technik sběru dat.

Harmonogram řešení projektu je plánovaný a zobrazovaný pomocí Ganttova diagramu. K jednotlivým aktivitám řešení projektu přísluší časové období řešení dané aktivity v týdnech. Průběžně se do grafu zapisují hodnoty o skutečném zahájení řešení aktivity projektu a času skončení řešení aktivity projektu. Průběžně je evidované procento dokončení jednotlivých aktivit projektu.



### Stručně popsat ekonomickou přiměřenost projektu.

Mezi základní položky rozpočtu patří: vymezení idey softwarového produktu, technická specifikace, prototypování-wireframe, Grafický návrh, Prototypování-funkcionalita, HTML/CSS/JS – kódování designu, Backend/API, Optimalizace, Beta testing, Produkce, Analýza a ladění, Marketingová studie, Sestavení závěrečné zprávy. Tyto položky reflektují metodický postup tvorby softwarového produktu a jsou nevyhnutné pro jeho úspěšnou realizaci.

Přesný postup realizace projektu včetně finančního plánu a zdůvodnění je popsán v projektové dokumentaci. Byla posouzena reálnost rozpočtu a jeho návaznost na definované aktivity, relevanci a přiměřenost rozpočtu obsahové náplni projektu včetně přiměřenosti z hlediska cen v čase a místě.

### Je projekt environmentálně příznivý?

Vytvořený softwarový produkt je virtuálního charakteru s toho vyplývá, že nemá nepříznivý dopad na životní prostředí. Nástroje na optimalizaci využití dřeva v lesnicko-dřevařském sektoru určitě přispívají k cíli trvale udržitelného sektoru.



### **Prospěje projekt nějakým způsobem hl. městu Praze?**

*Součástí projektu je i využití potenciálu studentů pražských vysokých škol a univerzit, přičemž pražským studentům budou v rámci projektu nabízeny odborné stáže v našich provozech po celé ČR. Projekt přináší hl. městu Praze taktéž zcela nové možnosti pro zajištění a rozvoj myšlenek týkající se optimalizace zhodnocování dřeva, evidence dřeva, transparentnosti v podniku Lesy HL. M. Prahy.*

### **Rizika projektu**

*Předkládaný projekt můžeme označit jako projekt s malým rizikem, protože jde o tvorbu softwarového produktu s jasně definovaným účelem použití a parametry. Poskytovatel služby disponuje odbornými personálními kapacitami pro úspěšné řešení částkových úloh projektu.*

*Jedná se o webový interaktivní systém podpořený propracovanou databází pro uchování údajů o manipulovaných výřezech kulatiny. Systém umožňuje vkládat, sdílet a zobrazovat údaje relevantní pro uživatele. Samotné vytvoření systému s sebou nese rizika neúspěchu, neboť se jedná o činnost, kde nehrozí neočekávané problémy, pro profesionály se jedná o rutinní činnost. Jedná se však o dosti složitý systém, jehož vybudování bude trvat nějaký čas a stejně tak ladění na základě průběžného testování bude vyžadovat značnou časovou dotaci. Hrozí zde tedy riziko časového zpoždění dokončení celého systému.*

*Časové riziko – Při tvorbě softwarových produktů je velmi důležitá fáze testování optimalizace, v této fázi může dojít k předložení očekávaného času potřebného na uskutečnění této fáze. Toto riziko je potřebné omezit dodržováním a kontrolou časového harmonogramu a případně očekávaného prodloužení této fáze v průběhu řešení vytvářet časovou rezervu.*

*Ekonomické riziko – v průběhu tvorby softwarového produktu některá z fází může vyžadovat nasazení většího množství odpracovaných hodin, než je plánovaná kapacita.*

**Uvést, v čem jsou poskytnuté služby pro žadatele nové/běžně nedostupné a proč byl vybrán daný výzkumný partner (poskytovatel znalosti).**

*V současnosti žadatel řeší částkové potřeby zefektivnění managementu a nákupu a přebírky kulatiny ve své režii. Tyto potřeby byly řešeny jako částkové úlohy, které byly promítnuty v různých vytvořených aplikacích a v případě drobných změn v postupech je nutné jednotlivé částkové řešení pracně přizpůsobovat. V případě, že došlo k změně identifikačních znaků, se často krát muselo přejít na manuální systém zapisování do té doby, než nebyly zavedené systémy upravené pro nové potřeby. Předkládaný projekt na poskytnutí služby pro žadatele zabezpečí personální kapacity, výběr a přístup k odborníkům, umožní vytvářet komplexní systém managementu a nákupu a přebírky kulatiny, jako produkt se širokým uplatněním v praxi připravený na různé módy použití. Služba bez zapojení odborníků by byla technicky zcela nedostupná a finančně náročná. České vysoké učení technické v Praze disponuje nejmodernějšími informacemi a technologiemi za pomoci, kterých je možné zabezpečit vývoj softwarového produktu.*



**Popis využití a přínos poskytnuté služby v žadatelově podnikání a v čem je poskytovaná služba unikátní.**

Vyvinutý softwarový produkt je použitelný všude tam, kde je potřebné stanovení vnějších (kvalitativních a kvantitativních) parametrů kulatiny dřeva za pomoci přenosného smart zařízení (tablet, mobilní telefon) a speciálně vyvinuté aplikace. Pro dodavatelsko-odběratelské vztahy u obchodu s dřevem je důležité přesné zjištění objemu dřeva, která se provádí vždy při nakládce kamionů, lodních kontejnerů a železničních vagónů. Celkový objem suroviny je podstatný pro výslednou cenu a hmotnost nákladu. Zahraniční společnosti kladou důraz na stále větší přesnost zjišťování objemu kulatiny. Unikátnost produktu tkví v možnosti procházení jednotlivých kusů kulatiny ve virtuálním zobrazení ještě před dodáním produktu za předpokladu použití moderních skenovacích technologií na snímání vnějších parametrů kulatiny dřeva. K těmto údajům jsou připojené další údaje, jako poloha manipulačních skladů, jméno manipulátora, z jaké části lesa kulatina pochází, v kterém kontejneru byla kulatina přepravována, kdo a kdy se uskutečnila přebírka. Všechny tyto údaje jsou uložné na cloudu s možností umožnění přístupu obchodním partnerům.

**Je projekt synergický s jinými projekty?**

Projekt můžeme jednoznačně označit za synergický, synergie jsou reprezentovány propojením na projekty, které zavádějí moderní inovativní technologie do procesu těžby a zpracování dřeva, stejně synergie můžeme identifikovat s projekty zaměřenými na certifikaci toků dřeva PFEC. Projekt najde uplatnění při zavádění inteligentních technologií, procesů automatizace, a proto je přínos této spolupráce celkem jednoznačný.

**Zdůvodnit výběr poskytovatele znalostí**

Tato služba je natolik složitá a komplexní, že byla jako poskytovatel znalostí zvolena univerzita České vysoké učení technické v Praze, která se vyznačuje bohatou praxí, zaměstnává zkušené odborníky a disponuje technologickým zázemím pro požadované výstupy, které budou následně sloužit pro využití v komerční sféře.

**Popsat jakým způsobem se zvýší konkurenceschopnost podniku.**

Cílem je vytvořit softwarový produkt, který podporuje různé používané systémy na označování kulatiny a produktů z dřeva a podporuje digitální technologie zjišťování a hodnocení kvantitativních a kvalitativních znaků kulatiny. Účelem softwarového produktu je umožnit odběratelům doma i v zahraničí zjistit po zesnímání identifikátoru, podrobné informace o ražbě, nakládce, kvalitativním zatřídění, přepravě kulatiny dřeva. Softwarový produkt umožní virtuální prohlídku nakupovaných kusů kulatiny a teda zájemce přesně ví co kupuje už před dopravou k němu, která trvá i několik týdnů nebo měsíců. Zároveň se také eliminuje i množství reklamací. Takový softwarový produkt jednoznačně umožní posun v lesnicko-dřevařském sektoru a také poskytne firmám, které tento systém využívají konkurenční výhodu.



EVROPSKÁ UNIE  
Evropské strukturální a investiční fondy  
Operační program Praha – pól růstu ČR

PRAHA  
PRAHA  
PRAHA  
PRAHA



### Předmět služby/výstupy

Výstupy projektu budou tvořit následující:

- vymezení idey softwarového produktu,
- technická specifikace,
- prototypování–wireframe, g
- rařický návrh,
- prototypování–funkcionalita,
- HTML/CSS/JS – kódování designu,
- Backend/API,
- optimalizace,
- Beta testing, produkce, analýza a ladění,
- marketingová studie,
- sestavení závěrečné zprávy.

### Žadatel

Jméno statutárního zástupce

Čestně prohlašuji, že nabízená služba nebyla/není předmětem jiné dodávky/projektu/předmětu vouchery. Čestně prohlašuji, že předložené údaje jsou pravdivé a odpovídají skutečnosti.

Čestně prohlašuji, že výdaje v rozpočtu projektu odpovídají cenám v místě a čase obvyklým.

Čestně prohlašuji, že žádný ze zástupců (statutární zástupce, zaměstnanec apod.) Žadatele není zároveň zaměstnancem Poskytovatele služeb v takovém postavení, ve kterém by mohl ovlivnit podmínky plánované zakázky. Jsem si vědom možných právních dopadů v případě zjištění skutečnosti, že byla poskytnuta podpora na základě předložení nepravdivých údajů.

V ..... dne .....

.....  
podpis statutárního zástupce

## PLNÁ MOC

Obchodní společnost **Tilian, s.r.o.**, se sídlem: Přízova 285/3, Trnitá, 602 00 Brno, Česká republika a s provozovnou: Pernerova 676/51, Praha 8 – Karlín, 186 00, Česká republika, spisová značka C 302927 vedená u Městského soudu v Praze, IČO: 07548931, zastoupená jednatelem společnosti: **Ing. Josefem Volkem**, dat. nar. 27. června 1972, bytem trvale: Kneslova 1191/5a, Černovice, 618 00 Brno, Česká republika (dále jen „zmocnitel“)

### z m o c ň u j e

**JUDr. Jaroslava Kováče**, dat. nar. 6. dubna 1981, bytem trvale: Záhradnícka 93, 821 08 Bratislava – mestská časť Ružinov, Slovenská republika, (dále jen „zmocněnec“)

k tomu, aby jí v plném rozsahu zastupoval pro celé řízení ohledně Smlouvy o poskytnutí vouchery s Hlavním městem Praha (PRAŽSKÝ VOUCHER NA INOVAČNÍ PROJEKTY – VÝZVA č. 4, OPERAČNÍ PROGRAM PRAHA – PÓL RŮSTU ČR), a taky k **podpisu této Smlouvy o poskytnutí vouchery s Hlavním městem Praha.**

Zmocněnec je oprávněn zejména k podání jakýchkoliv návrhů a vyjádření, přijímání a doručování písemností, nahlížení do spisu a činění opisů a výpisů, podepisování jakýchkoliv listin, jakož i podávání řádných i mimořádných opravných prostředků proti rozhodnutí správního orgánu, a případně činění jakýchkoliv dalších úkonů, které jsou nezbytné, a to vše ve stejném rozsahu, v jakém by byl zmocnitel sám k těmto úkonům a jednáním oprávněn.

Tato plná moc se uděluje na dobu neurčitou.

V Brně, dne 3.2.2021