

Číslo smlouvy CETIN: VPI/MJ/2021/00008  
Číslo smlouvy Stavebníka:

SAP S/4 Hana:  
Registr smluv: ANO

---

**SMLOUVA O REALIZACI PŘEKLÁDKY  
SÍTĚ ELEKTRONICKÝCH KOMUNIKACÍ  
č. VPI/MJ/2021/00008**

---

**mezi**

**CETIN a.s.**

**a**

**Městem Náměšť nad Oslavou**

Číslo smlouvy CETIN: VPI/MJ/2021/00008  
Číslo smlouvy Stavebníka:

SAP S/4 Hana:  
Registr smluv: ANO

**CETIN a.s.**

se sídlem Českomoravská 2510/19, Libeň, 190 00 Praha 9  
IČO: 04084063  
DIČ: CZ04084063  
zapsaná v obchodním rejstříku vedeném u Městského soudu v Praze pod sp. zn. B 20623  
zastoupená na základě pověření  
bankovní spojení:  
číslo účtu:  
(dále jen „**CETIN**“)

a

**Město Náměšť nad Oslavou**

se sídlem Masarykovo nám. 104  
IČO: 00289965  
DIČ: CZ00289965  
zastoupená panem Vladimírem Měrkou – starostou města  
(dále jen „**Stavebník**“)

CETIN a Stavebník dále společně označováni jako „**Smluvní strany**“ a jednotlivě jako „**Smluvní strana**“,

uzavřely níže uvedeného dne, měsíce a roku dle ustanovení § 1746 odst. 2 zákona č. 89/2012 Sb., občanský zákoník, v účinném znění (dále jen „**občanský zákoník**“) a dle ustanovení § 104 odst. 17 zákona č. 127/2005 Sb., o elektronických komunikacích a o změně některých souvisejících zákonů, v účinném znění (dále jen „**Zákon o elektronických komunikacích**“) tuto

Smlouvu o realizaci překládky sítě elektronických komunikací  
(dále jen „**Smlouva**“)

**DEFINICE**

Výrazy označené ve Smlouvě počátečním velkým písmenem mají pro účely Smlouvy níže uvedený význam, není-li Smlouvou výslovně stanoveno jinak:

**CTN** je cenový a technický návrh a současně realizační dokumentace Překládky, který je Přílohou č. 1 Smlouvy;

**Překládka** je stavba v k.ú. Náměšť nad Oslavou spočívající ve změně trasy komunikačního vedení SEK ve vlastnictví společnosti CETIN, jejíž rozsah je specifikován v CTN;

**Příprava Překládky** jsou přípravné činnosti s Překládkou související, nezbytné pro vlastní realizaci Překládky, a to zpracování CTN a další činnosti uvedené v odst. 4.1 písmeno (a) Smlouvy;

**Předpoklady pro realizaci Překládky** mají význam uvedený v odst. 3.2 Smlouvy;

**SEK** je síť elektronických komunikací, kterou se rozumí přenosové systémy, popřípadě spojovací nebo směrovací zařízení a jiné prostředky, včetně prvků sítě, které nejsou aktivní, které umožňují přenos signálů po vedení, rádiovými, optickými nebo jinými elektromagnetickými prostředky, včetně družicových sítí, pevných sítí s komutací okruhů nebo

paketů a mobilních zemských sítí, sítí pro rozvod elektrické energie v rozsahu, v jakém jsou používány pro přenos signálů, sítí pro rozhlasové a televizní vysílání a sítí kabelové televize, bez ohledu na druh přenášené informace;

**Vyjádření o existenci SEK** je „*Vyjádření o existenci sítě elektronických komunikací společnosti CETIN a.s.*“ ze dne 11.10.2017 vydané pod čj. 738537/17 , jehož nedílnou součástí jsou Všeobecné podmínky ochrany SEK společnosti CETIN, které si vyžádal a obdržel Stavebník;

„**Zákon o vyvlastnění**“ je zákon č. 184/2006 Sb., o odnětí nebo omezení vlastnického práva k pozemku nebo ke stavbě, v účinném znění.

## 1. ÚVODNÍ USTANOVENÍ

- 1.1 CETIN je vlastníkem SEK, jež má být přeložena na základě Smlouvy.
- 1.2 Stavebník dle Vyjádření o existenci SEK vyvolává Překládku dotčené části SEK dle ustanovení § 104 odst. 17 Zákona o elektronických komunikacích.
- 1.3 Překládka dle Smlouvy je vedena u společnosti CETIN pod označením „**VPIC Náměšť n.O. TR SOKOLOVNA, přestavba**“.

## 2. PŘEDMĚT SMLOUVY

- 2.1 Předmětem Smlouvy je závazek společnosti CETIN zajistit Překládku a s ní související záležitosti v rozsahu CTN a za podmínek stanovených Smlouvou a závazek Stavebníka, který Překládku vyvolal, společnosti CETIN uhradit všechny nezbytné náklady spojené s Překládkou, které by společnosti CETIN nevznikly, kdyby Překládka nebyla Stavebníkem vyvolána.

## 3. PŘEKLÁDKA A JEJÍ PODMÍNKY

- 3.1 Překládka bude realizována v rozsahu (územním a stavebnětechnickým) a na nemovitostech specifikovaných v CTN.
- 3.2 Předpoklady (podmínky) pro realizaci Překládky jsou:
  - (a) zajištění pravomocného územního rozhodnutí – rozhodnutí o umístění stavby Překládky a předání společnosti CETIN takového pravomocného rozhodnutí o umístění stavby nebo územního souhlasu Překládky, včetně jeho dokladové části,
  - (b) zajištění práv k užívání Překládkou dotčených nemovitostí, a to uzavření smlouvy o smlouvě budoucí o zřízení služebnosti s vlastníky Překládkou dotčených nemovitostí nebo vyvlastnění takového práva.(vše dále jen „**Předpoklady pro realizaci Překládky**“).
- 3.3 Společnost CETIN není povinna zahájit realizaci Překládky dříve, než jsou zajištěny Předpoklady pro realizaci Překládky; bez zajištění Předpokladů pro realizaci Překládky nebude Překládka realizována.
- 3.4 Vlastníkem SEK, přeložené na základě Smlouvy, zůstává společnost CETIN.

- 3.5 Společnost CETIN je oprávněna realizaci Přebídky pověřit jinou osobu. Je-li realizaci Přebídky a/nebo jednotlivými úkony Přebídky pověřena jiná osoba, odpovídá společnost CETIN Stavebníkovi tak, jako by Přebídku realizovala sama.

#### 4. ZÁVAZKY SMLUVNÍCH STRAN

##### 4.1 Společnost CETIN se zavazuje

(a) před realizací Přebídky:

- (i) zajistit zpracování CTN;
- (ii) pokusit se uzavřít smlouvu o smlouvě budoucí o zřízení služebnosti a/nebo jinou smlouvu s vlastníky Přebídkou dotčených nemovitostí, tzn. prokazatelně učinit vlastníkům Přebídkou dotčených nemovitostí návrh takové smlouvy.

(b) po realizaci Přebídky:

- (i) zajistit pro své potřeby dokumentaci skutečného provedení Přebídky; dokumentace skutečného provedení Přebídky nebude dokumentací skutečného provedení s náležitostmi dle vyhlášky č. 499/2006 Sb., o dokumentaci staveb, v účinném znění;
- (ii) zajistit vyhotovení geometrického plánu s vyznačením rozsahu služebnosti k Přebídkou dotčeným nemovitostem;
- (iii) zajistit uzavření smluv o zřízení služebnosti s vlastníky Přebídkou dotčených nemovitostí a vklad služebnosti dle smluv o zřízení služebnosti s vlastníky Přebídkou dotčených nemovitostí do katastru nemovitostí.

##### 4.2 Stavebník se zavazuje, před realizací Přebídky:

- (i) po splnění Předpokladů pro realizaci Přebídky, nejdříve však jeden (1) měsíc od uzavření Smlouvy, vyzvat písemně společnost CETIN k realizaci Přebídky a oznámit společnosti CETIN stavební připravenost (dále jen „Kvalifikovaná výzva“).

Stavebník podpisem Smlouvy převádí na společnost CETIN práva a povinnosti z veřejnoprávní smlouvy vydané Městským úřadem Náměšť nad Oslavou, odbor výstavby a územního rozvoje o umístění a provedení stavby „Přestavba stávající budovy Sokolovny v Náměšti nad Oslavou na Kulturní a společensko-sportovní centrum“ č.j. 2044/18. Tato veřejnoprávní smlouva nabyla účinnosti dne 24.5.2018, (dále jen „Veřejnoprávní smlouva“), a to (i) práva k umístění resp. přeložení veřejné komunikační sítě společnosti CETIN za podmínek ve Veřejnoprávní smlouvě stanovené, a (ii) práva a povinnosti související, založená stanovisky dotčených orgánů státní správy, vlastníků a správců inženýrských sítí a účastníků řízení, tak jak jsou ve Veřejnoprávní smlouvě výslovně uvedeny. Společnost CETIN podpisem Smlouvy převáděná práva přijímá. Veřejnoprávní smlouva je Přílohou č. 2 Smlouvy.

##### 4.3 Společnost CETIN se zavazuje zajistit realizaci Přebídky do tří (3) měsíců ode dne, kdy bude splněna poslední z následujících podmínek:

- (a) společnosti CETIN je doručena Kvalifikovaná výzva.

##### 4.4 Stavebník bere na vědomí, že mezi společnostmi CETIN a vlastníky Přebídkou dotčených nemovitostí musí dojít s ohledem na ustanovení § 104 Zákona o elektronických komunikacích k úpravě vzájemných právních vztahů v podobě uzavření písemné smlouvy o budoucí smlouvě o zřízení služebnosti a po realizaci Přebídky k uzavření smlouvy o zřízení služebnosti případně ke zřízení takového práva ve vyvlastňovacím řízení. Náhrady za zřízení služebností, které společnost CETIN vlastníkům Přebídkou

dotčených nemovitostí uhradí, bude Stavebník s ohledem na ustanovení § 104 odst. 17 Zákona o elektronických komunikacích povinen uhradit společnosti CETIN jako náklady vzniklé společnosti CETIN v souvislosti s Překládkou. Stejně tak bude Stavebník povinen uhradit společnosti CETIN náklady za uhrazení správních poplatků za vklad služebností do katastru nemovitostí, případně náklady vzniklé společnosti CETIN v souvislosti s vyvlastňovacím řízením.

- 4.5 Stavebník se zavazuje poskytnout společnosti CETIN při uzavírání smluv o budoucí smlouvě o zřízení služebnosti a po realizaci Překládky při uzavírání smluv o zřízení služebnosti potřebnou součinnost.
- 4.6 Jakákoliv lhůta dle odst. 4.3 Smlouvy sjednaná k realizaci Překládky a/nebo sjednaná Smluvními stranami na základě Smlouvy se prodlužuje o dobu, po kterou je v prodlení Stavebník s plněním povinností dle Smlouvy a/nebo po kterou byla realizace Překládky přerušena nebo nemohla být zahájena z důvodu nikoliv na straně společnosti CETIN, a o další dobu, o kterou je lhůtu k realizaci Překládky třeba prodloužit v důsledku prodlení Stavebníka.
- 4.7 Dnem ukončení realizace Překládky je den, kdy je Stavebníkovi doručeno na adresu uvedenou v hlavičce Smlouvy nebo na adresu elektronické pošty uvedenou v čl. 8 Smlouvy oznámení o ukončení realizace Překládky. Smluvní strany ujednaly a souhlasí, že oznámení dle předchozí věty budou považovat za doručené pátým (5.) dnem od odeslání oznámení na adresu uvedenou v hlavičce Smlouvy nebo na adresu elektronické pošty uvedenou v čl. 8 Smlouvy.

## 5. NÁKLADY SPOJENÉ S PŘEKLÁDKOU

- 5.1 Stavebník je dle ustanovení § 104 odst. 17 Zákona o elektronických komunikacích povinen nést náklady Překládky dotčeného úseku SEK, přičemž takovými náklady jsou všechny nezbytné náklady vlastníka SEK, které by mu nevznikly, kdyby Překládka nebyla Stavebníkem vyvolána.
- 5.2 Výše nákladů Překládky stanovených na základě CTN činí ke dni uzavření Smlouvy **266.110,- Kč** (slovy: dvě stě šedesát šest tisíc jedno sto deset korun českých). Specifikace těchto nákladů je uvedena v CTN.
- 5.3 Překládka dle Zákona o elektronických komunikacích je mimo předmět daně z přidané hodnoty.
- 5.4 V případě, že v souvislosti s realizací Překládky společnosti CETIN vzniknou další nezbytné náklady na Překládku, které nejsou vyčísleny v odst. 5.2 Smlouvy, Stavebník se zavazuje je společnosti CETIN uhradit.

Může se jednat zejména, nikoliv však výlučně o:

- (a) náklady na náhrady za omezení vlastnického práva vlastníků Překládkou dotčených nemovitostí dle uzavřených smluv o služebnosti a/nebo dle pravomocného rozhodnutí příslušného vyvlastňovacího úřadu o omezení vlastnického práva zřízením služebnosti rozhodnutím,
- (b) náklady související se zrušením a následným výmazem služebnosti (vážnoci na nemovitostech dotčených původní, překládanou SEK) z katastru nemovitostí,
- (c) náklady na náhrady za omezené užívání lesního a půdního fondu včetně nákladů na vypracování výpočtu,
- (d) hydrogeologický, geologický, dendrologický a ostatní odborné posudky zpracované subjekty k tomu určenými,

- (e) náklady na koordinační výkresy, povodňové plány a zaměření, vyžadované dotčenými subjekty,
- (f) náklady na identifikaci parcel,
- (g) náklady na správní poplatky dle zákona č. 634/2004 Sb. o správních poplatcích, v účinném znění, které vzniknou společností CETIN v důsledku získávání potřebných správních rozhodnutí – povolení, které jsou nezbytné k realizaci Překládky,
- (h) náklady související se zvláštním užíváním veřejného prostranství, vyměřené v souvislosti s realizací Překládky podle zákona č.565/1990 Sb., o místních poplatcích v účinném znění,
- (i) náklady související se zvláštním užíváním dle ustanovení § 25 zákona č. 13/1997 Sb., o pozemních komunikacích, v účinném znění,
- (j) náklady na peněžité plnění plynoucí z nájemních smluv, jejichž uzavření je nutné pro realizaci Překládky,
- (k) náklady související s majetkovými újmami, způsobenými na zemědělských plodinách v souvislosti s realizací Překládky,
- (l) náklady na ochranu komunikačních vedení a zařízení před přepětím a nadproudem, včetně odborného výpočtu a návrhu,
- (m) náklady související se záchranným archeologickým dohledem.

5.5 Výše nákladů na Překládku stanovené na základě CTN se změní písemným oznámením společnosti CETIN o změně výše nákladů na Překládku doručeným Stavebníkovi (dále jen „Oznámení o změně výše nákladů“). Společnost CETIN je oprávněna Oznámení o změně výše nákladů učinit v každém kalendářním roce, ve kterém je Smlouva účinná, vždy však pouze jednou (1) za příslušný kalendářní rok. Společnost CETIN není povinna za trvání účinnosti Smlouvy učinit žádné Oznámení o změně výše nákladů.

## 6. PLATEBNÍ PODMÍNKY

- 6.1 Náklady spojené s Překládkou ve výši skutečně provedených prací a skutečně vynaložených nákladů dle odst. 5.2 a/nebo odst. 5.5 Smlouvy je Stavebník povinen uhradit na základě daňového dokladu (dále jen „Faktura“). Faktura bude společností CETIN vystavena do 15 dnů od ukončení realizace Překládky ve smyslu čl. 4 odst. 4.7 této Smlouvy a Stavebník je povinen uhradit ji ve lhůtě splatnosti.
- 6.2 Náklady společnosti CETIN uvedené v odst. 5.4 Smlouvy budou hrazeny Stavebníkem odděleně na základě samostatných Faktur vystavených společností CETIN.
- 6.3 Jakoukoliv Fakturu vystavenou společností CETIN dle Smlouvy a v souladu se Smlouvou je Stavebník povinen uhradit ve lhůtě třiceti (30) dnů ode dne doručení Faktury.
- 6.4 Faktury budou Stavebníkovi zasílány na adresu uvedenou v hlavičce Smlouvy.
- 6.5 Náklady dle Smlouvy budou Stavebníkem hrazeny na účet společnosti CETIN uvedený v hlavičce Smlouvy, pokud nebude Fakturou vystavenou společností CETIN stanoveno jinak.
- 6.6 Stavebník se dostane do prodlení s uhrazením Faktury, pokud řádně a v souladu se Smlouvou účtovaná částka nebude nejpozději poslední den splatnosti Faktury připsána ve prospěch účtu společnosti CETIN.

## 7. SANKCE

- 7.1 Pro případ, že Stavebník bude v prodlení s úhradou některé částky, k jejíž úhradě je dle Smlouvy povinen, je povinen uhradit společnosti CETIN smluvní pokutu ve výši 0,3 % z dlužné částky za každý započatý den prodlení.
- 7.2 Smluvní pokuta je splatná do deseti (10) dnů ode dne doručení písemné výzvy příslušné Smluvní straně k její úhradě.
- 7.3 Zaplacením smluvní pokuty dle Smlouvy není dotčen nárok společnosti CETIN na náhradu skutečné škody a ušlého zisku v celém rozsahu způsobené škody.

## **8. KONTAKTNÍ A ODPOVĚDNÉ OSOBY SMLUVNÍCH STRAN**

- 8.1 Za společnost CETIN:  
ve věcech smluvních:  
funkce: specialista pro výstavbu sítě - překládky SEK  
e-mail:

ve věcech technických:  
funkce: senior specialista pro výstavbu sítě  
e-mail:

- 8.2 Za Stavebníka:  
ve věcech smluvních: \  
funkce:  
e-mail:
- ve věcech technických:  
funkce: vedoucí odboru SMM  
e-mail:

## **9. ODSTOUPENÍ OD SMLOUVY**

- 9.1 Společnost CETIN je oprávněna, aniž by tím omezila jakákoli svá jiná práva nebo možnosti nápravy dle Smlouvy, odstoupit od Smlouvy v případech stanovených v odst. 9.2 Smlouvy tím, že doručí Stavebníkovi písemné oznámení o odstoupení. Odstoupení je účinné okamžikem jeho doručení Stavebníkovi, není-li v odstoupení stanoveno pozdější datum jeho účinnosti.
- 9.2 Dostane-li se Stavebník do prodlení s úhradou jakékoliv platby dle Smlouvy a toto prodlení trvá déle než třicet (30) dnů, je společnost CETIN oprávněna od Smlouvy odstoupit.
- 9.3 Odstoupí-li společnost CETIN dle odst. 9.2 Smlouvy, je Stavebník povinen uhradit společnosti CETIN veškeré náklady společnosti CETIN již vzniklé v souvislosti s plněním ze Smlouvy.
- 9.4 Pokud ve Smlouvě není výslovně stanoveno jinak, Smluvní strany sjednávají, že odstoupit od Smlouvy lze pouze způsobem a z důvodů stanovených ve Smlouvě, čímž Smluvní strany výslovně vylučují příslušná ustanovení občanského zákoníku, která upravují možnosti odstoupení od Smlouvy.
- 9.5 Odstoupením od Smlouvy nezanikají zejména případné nároky Smluvních stran na zaplacení úroků z prodlení, smluvních pokut, náhradu škody a dalších nákladů

vzniklých na základě Smlouvy či v souvislosti s ní; dále nezanikají ustanovení Smlouvy, která vzhledem ke své povaze mají trvat i po ukončení Smlouvy.

## 10. ROZVAZOVACÍ PODMÍNKA

- 10.1 Kvalifikovaná výzva musí být doručena společnosti CETIN nejpozději do dvou (2) let od uzavření Smlouvy. Marré uplynutí této lhůty je rozvazovací podmínkou platnosti a účinnosti Smlouvy dle ustanovení § 548 odst. 2 občanského zákoníku.
- 10.2 Smlouva zanikne prvním dnem následujícím po uplynutí dvou (2) let od uzavření Smlouvy, aniž by v této lhůtě byla společnosti CETIN doručena řádná Kvalifikovaná výzva učiněná za splnění podmínek uvedených v odst. 4.2 Smlouvy.
- 10.3 Zanikne-li Smlouva rozvazovací podmínkou, je Stavebník povinen uhradit společnosti CETIN veškeré náklady společnosti CETIN již vzniklé v souvislosti s plněním Smlouvy do doby zániku Smlouvy rozvazovací podmínkou.
- 10.4 Zánikem Smlouvy touto rozvazovací podmínkou nezanikají případné nároky Smluvních stran na zaplacení úroků z prodlení, smluvních pokut, náhradu škody a dalších nákladů vzniklých na základě Smlouvy či v souvislosti s ní; dále nezanikají ustanovení Smlouvy, která vzhledem ke své povaze mají trvat i po zániku Smlouvy.

## 11. OCHRANA OSOBNÍCH ÚDAJŮ

- 11.1 Za účelem plnění práv a povinností vyplývajících ze Smlouvy nebo vzniklých v souvislosti se Smlouvou si Smluvní strany navzájem předávají nebo mohou předávat osobní údaje (dále jen „Osobní údaje“) ve smyslu čl. 4 odst. 1 Nařízení Evropského parlamentu a Rady (EU) č. 2016/679 ze dne 27. dubna 2016, o ochraně fyzických osob v souvislosti se zpracováním osobních údajů a o volném pohybu těchto údajů a o zrušení směrnice 95/46/ES (obecné nařízení o ochraně osobních údajů) (dále jen „GDPR“) subjektů údajů, kterými jsou zejména zástupci, zaměstnanci nebo zákazníci druhé Smluvní strany či jiné osoby pověřené druhou Smluvní stranou k výkonu či plnění práv a povinností vyplývajících ze Smlouvy nebo vzniklých v souvislosti se Smlouvou. Přejímající Smluvní strana je tak vzhledem k předávaným Osobním údajům v pozici správce.
- 11.2 Účelem předání Osobních údajů je plnění Smlouvy. Smluvní strany prohlašují, že předávané Osobní údaje budou zpracovávat pouze k naplnění tohoto účelu, a to v souladu s platnými právními předpisy, zejména v souladu s GDPR.
- 11.3 Smluvní strany prohlašují, že pro předání Osobních údajů druhé Smluvní straně disponují platným právním titulem v souladu s čl. 6 odst. 1 GDPR.
- 11.4 Smluvní strany berou na vědomí, že za účelem plnění Smlouvy může docházet k předání Osobních údajů z přejímající Smluvní strany třetí osobě, zejména osobě, prostřednictvím které přejímající Smluvní strana vykonává či plní práva a povinnosti vyplývající ze Smlouvy nebo vzniklá v souvislosti se Smlouvou. Za plnění povinností ze Smlouvy se považuje zejména provádění Překládky a s ní souvisejících záležitostí v rozsahu a za podmínek stanovených Smlouvou.
- 11.5 Předávající Smluvní strana zajistila nebo zajistí splnění veškerých zákonných podmínek nezbytných pro předání Osobních údajů vůči subjektům údajů, zejména informuje subjekty údajů o skutečnosti, že došlo k předání konkrétních Osobních údajů přejímající Smluvní straně, a to za účelem plnění Smlouvy. V případě, že přejímající Smluvní stranou je společnost CETIN, předávající Smluvní strana seznámí subjekty údajů rovněž



i s podmínkami zpracování Osobních údajů, včetně rozsahu zvláštních práv subjektu údajů, které jsou uvedeny v Zásadách zpracování osobních údajů dostupných na adrese <https://www.cetin.cz/zasady-ochrany-osobnich-udaju>. Splnění povinnosti uvedené v tomto odstavci je předávající Smluvní strana povinna přejímající Smluvní straně na výzvu písemně doložit.

## 12. ZÁVĚREČNÁ USTANOVENÍ

- 12.1 Smlouva nabývá platnosti dnem podpisu oběma Smluvními stranami a účinnosti dnem následujícím po dni jejího uveřejnění dle zákona č. 340/2015 Sb., o zvláštních podmínkách účinnosti některých smluv, uveřejňování těchto smluv a o registru smluv (zákon o registru smluv), v účinném znění (dále jen „**Zákon o registru smluv**“). Stavebník se zavazuje nejpozději do dvaceti (20) dnů od uzavření Smlouvy uveřejnit její obsah a tzv. metadata a splnit další povinnosti v souladu se Zákonem o registru smluv. Stavebník se zavazuje doručit společnosti CETIN potvrzení o uveřejnění Smlouvy dle Zákonu o registru smluv vydané správcem registru smluv nejpozději následující den po jeho obdržení. Nebude-li Smlouva uveřejněna v souladu se Zákonem o registru smluv ani do tří (3) měsíců od jejího uzavření, zavazuje se Stavebník uzavřít se společností CETIN novou smlouvu, která svým obsahem bude hospodářsky odpovídat znění Smlouvy (příčemž určení lhůt, dob a termínů bude odpovídat tomuto principu a časovému posunu), a to do sedmi (7) dnů od doručení výzvy společnosti CETIN Stavebníkovi. Ujednání tohoto odstavce nabývá účinnosti dnem uzavření Smlouvy.
- 12.2 Vztahy ze Smlouvy vyplývající i vztahy Smlouvou neupravené se řídí právním řádem České republiky, zejména občanským zákoníkem.
- 12.3 Písemným stykem či pojmem „**písemně**“ se pro účely Smlouvy rozumí předání zpráv jedním z těchto způsobů:
- (a) v listinné podobě;
  - (b) e-mailovou zprávou s uznávaným elektronickým podpisem dle zák. č. 297/2016 Sb., o službách vytvářejících důvěru pro elektronické transakce, v účinném znění;
  - (c) e-mailovou zprávou zaslanou na adresu kontaktních osob, tak jak jsou specifikovány v čl. 8 Smlouvy.
- Smluvní strany ujednaly, že pro případ změny Smlouvy dle odst. 12.6 Smlouvy, věta první a pro případ odstoupení od Smlouvy se nepoužije způsob uvedený pod písmenem (b) a (c).
- 12.4 Smluvní strany se zavazují vyvinout maximální úsilí k odstranění vzájemných sporů, vzniklých na základě Smlouvy nebo v souvislosti se Smlouvou, a k jejich vyřešení zejména prostřednictvím jednání odpovědných osob nebo jiných pověřených subjektů. Nedohodnou-li se Smluvní strany na způsobu řešení vzájemného sporu, má každá ze Smluvních stran právo uplatnit svůj nárok u příslušného soudu České republiky.
- 12.5 Smluvní strany si nepřejí, aby nad rámec ustanovení Smlouvy byla jakákoliv práva a povinnosti dovozovány z dosavadní či budoucí praxe zavedené mezi Smluvními stranami či zvyklostí zachovávaných obecně či v odvětví týkajícím se předmětu plnění Smlouvy, ledaže je ve Smlouvě výslovně sjednáno jinak. Vedle shora uvedeného si Smluvní strany potvrzují, že si nejsou vědomy žádných dosud mezi nimi zavedených obchodních zvyklostí či praxe.
- 12.6 Smlouva může být měněna pouze písemně, a to právními jednáními Smluvních stran výslovně označenými za dodatky ke Smlouvě s podpisy osob oprávněných jednat za Smluvní strany na téže listině; změna jinou formou je vyloučena. Smluvní strany

ujednaly a souhlasí, že ujednání věty předchozí, část za středníkem se neuplatní pro případ Oznamení o změně výše nákladů dle odst. 5.5 Smlouvy.

12.7 Smluvní strany se dohodly na vyloučení aplikace následujících ustanovení občanského zákoníku:

- § 557;
- § 1767 odst. 2;
- § 1740 odst. 2 druhá věta a odst. 3; a
- § 1743.

12.8 Smluvní strany na sebe v souladu s § 1765 odst. 2 občanského zákoníku přebírají nebezpečí změny okolností.

12.9 S odkazem na příslušná ustanovení občanského zákoníku, zejména ustanovení § 1881 a § 1895 občanského zákoníku, není Stavebník oprávněn převést či postoupit Smlouvu ani jakákoli svá práva nebo povinnosti ze Smlouvy nebo z její části třetí osobě bez předchozího písemného souhlasu společnosti CETIN.

12.10 Smlouva obsahuje úplné ujednání o předmětu Smlouvy a všech náležitostech, které Smluvní strany měly a chtěly ve Smlouvě ujednat, a které považují za důležité pro závaznost Smlouvy. Žádný projev Smluvních stran učiněný při jednání o Smlouvě ani projev učiněný po uzavření Smlouvy nesmí být vykládán v rozporu s výslovnými ustanoveními Smlouvy a nezakládá žádný závazek žádné ze Smluvních stran.

12.11 Smluvní strany souhlasí a potvrzují si, že údaje uvedené ve Smlouvě nejsou předmětem obchodního tajemství a zároveň nejsou informacemi požívajícími ochrany důvěrnosti majetkových poměrů.

12.12 Společnost CETIN přijala a dodržuje interní korporátní compliance program navržený tak, aby byl zajištěn soulad činnosti společnosti CETIN s platnými a účinnými právními předpisy, pravidly etiky a morálky, a zahrnující opatření, jejichž cílem je předcházení a odhalování porušování uvedených předpisů a pravidel (program Corporate Compliance - <https://www.cetin.cz/corporate-compliance>).

Stavebník (a jakákoliv fyzická nebo právnická osoba, která s ním spolupracuje a kterou využívá pro plnění povinností z této Smlouvy nebo v souvislosti s jejím uzavřením a realizací, tj. pracovníci, zástupci nebo externí spolupracovníci) ctí a dodržuje platné a účinné právní předpisy včetně mezinárodních smluv, základní morální a etické principy. Stavebník odmítá jakékoliv deliktní jednání a tohoto se zdržuje. Stavebník prohlašuje, že podle jeho nejlepšího vědomí a svědomí on ani žádný jeho pracovník, zástupce nebo externí spolupracovník neporušili v souvislosti s uzavřením této Smlouvy žádný platný a účinný právní předpis. Stavebník prohlašuje, že jeho činnost je legální a veškeré jeho prostředky pocházejí výhradně z legálních zdrojů.

Stavebník je povinen činit veškerá náležitá opatření a vyvíjet co největší úsilí, aby zabránil tomu, že on nebo jakýkoli jeho pracovník, zástupce nebo externí spolupracovník poruší v souvislosti s realizací této Smlouvy jakýkoliv platný a účinný právní předpis.

Aniž by byla dána jakákoli souvislost s předmětem činnosti dle této Smlouvy, Stavebník prohlašuje, že uplatňuje a bude uplatňovat veškerá náležitá opatření a že vyvíjí a bude vyvíjet co největší úsilí, aby v rámci jeho činnosti nebo zájmu nedošlo k jednání nebo situaci, která by způsobila takové významné ohrožení nebo narušení jeho reputace, jež by mohlo mít negativní dopad na reputaci s ním spolupracujících subjektů.

Vystupuje-li Stavebník pro společnost CETIN nebo jejím jménem, dává dodržování uvedených zásad najevo.

Číslo smlouvy CETIN: VPI/MJ/2021/00008

SAP S/4 Hana: 8030001845

Číslo smlouvy Stavebníka:

Registr smluv: ANO

12.13 Smlouva je vyhotovena ve dvou (2) vyhotoveních, z nichž každé má platnost originálu. Každá ze Smluvních stran obdrží jedno (1) vyhotovení.

12.14 Součástí Smlouvy jsou následující Přílohy:

Příloha č. 1 - CTN

Příloha č. 2 - Veřejnoprávní smlouva vydaná Městským úřadem Náměšť nad Oslavou, odbor výstavby a územního rozvoje o umístění a provedení stavby „Přestavba stávající budovy Sokolovny v Náměšti nad Oslavou na Kulturní a společensko-sportovní centrum“ č.j. 2044/18

#### Doložka

Smlouva byla schválena Radou města Náměšť nad Oslavou na schůzi č. 01/2021 dne 11.1.2021.

CETIN:

Stavebník:

V Brně dne 21-01-2021

V Náměšti nad Oslavou dne 1.2.2021

~~CETIN a.s.~~  
Ing. Miroslav Kot  
supervizor pro výstavbu sítě

~~Město Náměšť nad Oslavou~~  
Vladimír Měrka  
starosta města

## TECHNICKÁ ZPRÁVA CTN

### VPIC Náměšť n.O. TR SOKOLOVNA, přestavba

CTN řeší situaci vyvolanou rekonstrukcí sokolovny v Náměšti nad Oslavou.

V místě stavby se nachází podzemní metalické kabely SEK firmy CETIN.

Podél budovy v cestě a zeleni prochází 4 kabelové trasy:

DCKOPV5RP1,3+42DM0,9; EZE50PO,8; DCKOPV2RP1,3+12DM0,9; DCKOPV3RP1,3+18DM 0,9

Dále k budově z čelní strany přichází kabel PPFLE15XN0,4 jako přípojka objektu.

Kabel DCKOPV5RP1,3+42DM0,9 by stavbou neměl být dotčen, bud ponechán beze změn.

Kabel EZE50PO,8 bude na začátku a na konci dotčeného úseku přerušen a naspojován na nový kabel PPFLE25XN0,8 položený v nové trase (spojky S2 a S3).

Kabely DCKOPV2RP1,3+12DM0,9; DCKOPV3RP1,3+18DM 0,9 vedou ve společné trase. Budou na začátku dotčeného úseku přerušeny a osazeny koncovkami (K1,K2). Dále podél sokolovny budou prohlášeny za zrušené a nebudou se překládat.

Kabel PPFLE 15XN 0,4, přichází k čelní stěně je zakončen ve skříni MIS1 na fasádě. Jedná se o UR NANO306. Je z něj napojena sokolovna a dále vedení po fasádě na konec budovy kde přechází na nadzemním vedením a pokračuje k železniční trati do UR NANO308. Skříň rozvaděče, vedení po fasádě a nadzemní vedení budou odstraněny.

Kabel 15XN0,4 bude před budovou přerušen a dělicí spojkou (S1) napojen na dva nové kabely položené v nové trase podél budovy. Nový kabel 5XN0,4 bude napájet nově umístěný NANO306, jako nové napojení sokolovny. Nový kabel 10XN0,4 bude napájet stávající UR NANO308. Povede zemí za budovu na nově postavený Jp stožár se vzpěrou. Tam v MRS3QT napojen na nový samonosný kabel do UR NANO308.

Nové kabely 10XN0,4 a 5XN0,4 budou v celé délce uloženy samostatně ve vrapovaných trubkách 63/51. Kabel 25XN0,8 bude v celé délce uložen ve vrapované trubce 110/94.

Na akci nebude zpracován realizační stupeň PD, bude využit situační plán stavby.

ÚR – vydána veřejnoprávní smlouva.

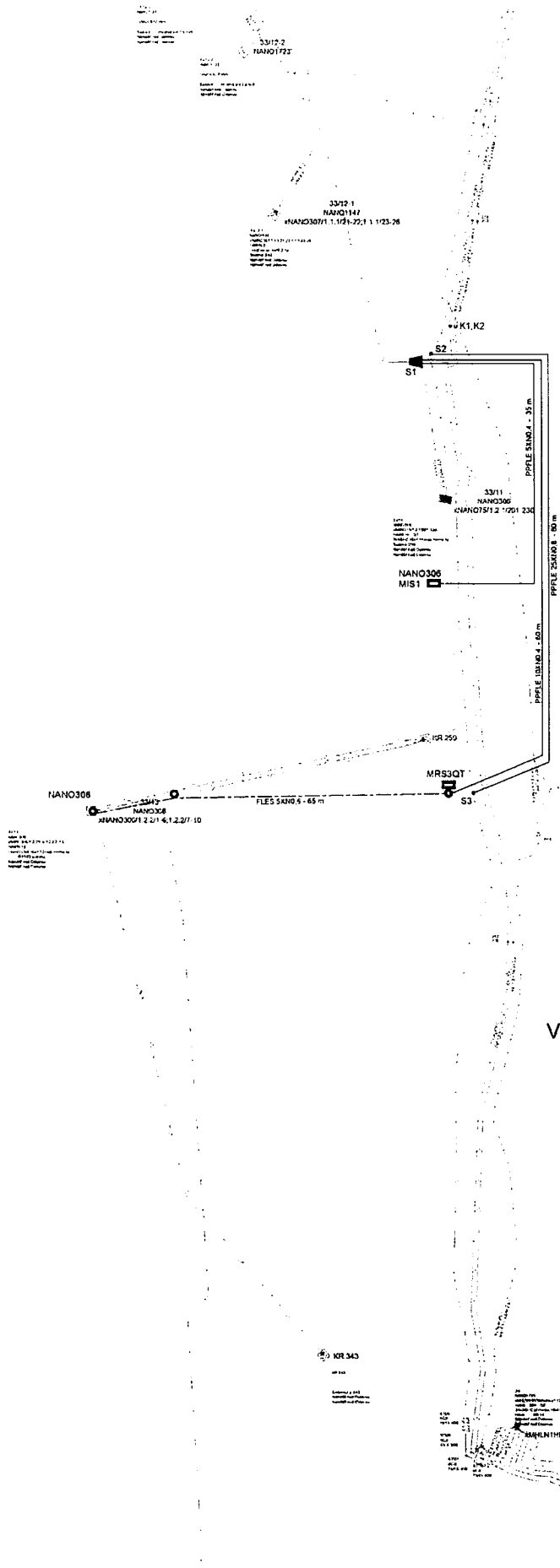
VBř 3x

Dotčené parcely KN: k.ú. Náměšť nad Oslavou

St. 287, 990/117, 744/1 - Město Náměšť nad Oslavou, Masarykovo nám. 104, 67571 Náměšť nad Oslavou

990/70 - TJ Náměšť nad Oslavou z.s., č. p. 119, 67571 Ocmanice

990/14 - Tělocvičná jednota Sokol Náměšť nad Oslavou, Sadová 259, 67571 Náměšť nad Oslavou



VPIC Náměstí n.O. TR SOKOLOVNA, přestavba  
 schema

LEGENDA překládky CETIN

- - stávající vedení beze změn
- - nově budované vedení
- - rušené vedení
- - podzemní vedení
- - nadzemní vedení



**VPIC Náměšť n.O. TR SOKOLOVNA, přestavba - specifikace nákladů - aktualizace 12/2020**

PPD - Propočet projektové dokumentace

Ceník: VP-Východ 2018-TEM - STAND. - 2020.12

Název stavby: **VPIC Náměšť n.O. TR SOKOLOVNA, přestavba**Číslo SPP prvku: **16010-047115**

Rekapitulace nákladů:

PŘÍPRAVA	372,00 Kč
ZEMNÍ PRÁCE	132 419,65 Kč
MONTÁŽ	50 930,05 Kč
GEODETICKÉ PRÁCE REALIZACE	11 534,47 Kč
VĚCNÁ BŘEMENA PŘÍPRAVA	5 691,27 Kč
VĚCNÁ BŘEMENA REALIZACE	20 896,10 Kč
MATERIÁL ZHOTOVITELE	44 266,46 Kč

**Celkové náklady: 266 110,00 Kč**

Číslo SAP	Seznam položek Název položky	Množství	Celková cena
<b>PŘÍPRAVA</b>			
956594	Dokumentace zadávací bez následné PD aktualizace CTN	372.00 JV	372,00 Kč
<b>ZEMNÍ PRÁCE</b>			
954970	Pokládka PE nebo vrapované chráničky	195.00 m	3 701,10 Kč
955577	Rýha v chodníku 35/50-70	10.00 m	5 526,90 Kč
955578	Rýha v chodníku rozšíření o10cm	30.00 m	4 742,70 Kč
952345	Rýha v trávě 35/70-100	10.00 m	3 541,30 Kč
954958	Rýha v trávě 35/70-100 rozšíření o 10 cm	30.00 m	3 035,40 Kč
955570	Rýha ve vozovce litý asfalt 50/100	75.00 m	111 018,00 Kč
955053	Vytyčení trasy v zastavěném terénu	75.00 m	854,25 Kč
<b>MONTÁŽ</b>			
955015	Demontáž samonos. kabelů do 5 XN	200.00 m	5 566,00 Kč
952649	Měření stejnosměrné během stavby- první čtyřka	4.00 ks	657,64 Kč
952650	Měření stejnosměrné během stavby - další čtyřka	41.00 ks	1 555,95 Kč
954999	Montáž jedné čtyřky s jednostr.číslováním	15.00 ks	379,50 Kč
955000	Montáž jedné čtyřky s oboustr.číslováním	50.00 ks	1 581,50 Kč
955268	Montáž podzemní tratě síťové metalické	12400.62 JV	12 400,62 Kč
955292	Montáž rozvaděče skříň.zasek.do 50 čtyř.	1.00 ks	1 352,38 Kč
955296	Montáž rozvaděče sloupového	1.00 ks	1 090,20 Kč
954981	Montáž samonosných kabelů do 5 XN	65.00 m	2 220,40 Kč
955282	Montáž spojky smrštitelné nad 50 čtyřek	2.00 ks	3 541,24 Kč
955281	Montáž spojky smrštitelné do 50 čtyřek	1.00 ks	1 201,48 Kč
954990	Montáž úložných kabelů do 15 XN	115.00 m	2 473,65 Kč
954991	Montáž úložných kabelů do 50 XN	80.00 m	2 125,60 Kč
955303	Montáž uzemnění venkovního rozvaděče	1.00 ks	1 153,43 Kč
955298	Ukončení jedné čtyřky v rozvaděči	25.00 ks	632,50 Kč
955259	Ukončení kabelu v rozvaděči	4.00 ks	1 467,12 Kč
958469	Uvedení stavby do provozu	1.00 ks	5 335,72 Kč

954986	Vystrojení jednod.patkov.stož.se vzpěrou	1.00 ks	3 022,69 Kč
954989	Vystrojení na stávajících podpěrách	2.00 ks	996,60 Kč
955103	Zrušení rozvaděče skříň.zasek.do 50 čtyř	1.00 ks	796,78 Kč
955081	Zrušení ukončení jedné čtyřky v rozvad.	35.00 ks	620,20 Kč
955083	Zrušení ukončení kabelu v rozvaděči	5.00 ks	758,85 Kč
<b>GEODETIKÉ PRÁCE REALIZACE</b>			
955198	Plán geom.pro VBŘ do 200m vč.(kus=100m)	2.00 ks	5 564,78 Kč
956286	Zaměření trasy pro stavbu nad 100 m do 1km	40.00 m	910,80 Kč
956285	Zaměření trasy pro stavbu nad 100 m do 1km pevná č.	1.00 ks	5 058,89 Kč
<b>VĚCNÁ BŘEMENA PŘÍPRAVA</b>			
955313	Uzavření sml. o SB o VBŘ	3.00 ks	5 691,27 Kč
<b>VĚCNÁ BŘEMENA REALIZACE</b>			
954830	Projednání Smlouvy o zřízení věcného břemene náhrada za VBŘ - odhadovaná	5000.00 JV	5 000,00 Kč

Přesná výše náhrad za zřízení služebnosti (věcného břemene) nebo způsob jejího určení, bude známa po uzavření smlouvy o smlouvě budoucí o zřízení služebnosti se všemi vlastníky dotčených nemovitostí.

955315	Uzavření sml.na zákl.SSB a přípr.vkl.VBŘ	3.00 ks	6 829,50 Kč
958085	Zajištění vkladu/výmazu věcného břemene do/z KN	3.00 ks	9 066,60 Kč

Číslo SAP	Limitka materiálu Název položky	Množství	Celková cena
<b>MATERIÁL ZHOTOVITELE</b>			
305463	Deska kotevní 40x25x5 cm s otvorem	1.00 ks	253,73 Kč
303918	Deska krycí plast. 300x1000 mm	20.00 ks	732,80 Kč
305789	Drát ocelový pozink. D 4,0 mm	0.30 kg	17,47 Kč
303795	Fólie výstražná 220mm PE oranžová	150.00 m	556,50 Kč
303813	Fólie výstražná 330mm PE oranžová	120.00 m	511,20 Kč
303777	Fólie výstražná 80mm PE červenobílá	200.00 m	440,00 Kč
300106	Kabel plastový TCEPKPFLE 10x4x0,4	80.00 m	2 036,00 Kč
300129	Kabel plastový TCEPKPFLE 25x4x0,8	80.00 m	13 957,60 Kč
300105	Kabel plastový TCEPKPFLE 5x4x0,4	35.00 m	578,55 Kč
300176	Kabel samonosný TCEKFLES 5x4x0,6	65.00 m	2 869,75 Kč
312425	Modul konektor. 9700-10P	13.00 ks	288,86 Kč
306745	Napínač šroubový oko-oko M 16	1.00 ks	102,71 Kč
307247	Objímka kotevní D 140 mm	1.00 ks	78,37 Kč
309698	Očnice kovová FeZn pro lano 10mm	1.00 ks	92,90 Kč
309931	Pásek uzemňovací 30x4 mm FeZn 1kg=1,05m	30.00 kg	1 248,30 Kč
305506	Patka stožárová EZP 16x20x290 cm	1.00 ks	1 583,12 Kč
306114	Skříň rozvaděče MIS 1b-QT 50p-pod omítku	1.00 ks	1 242,95 Kč
306356	Skříň rozvaděče MRS 3-QT 100p-na sloup	1.00 ks	5 687,44 Kč
301339	Sloup dřevěný 7m-impregnace Korasit CK	1.00 ks	1 661,62 Kč
320312	Souprava odbočovací BOKT-5S-43/8-75/15	1.00 ks	146,13 Kč
312889	Spojka kabelová XAGA 500 75/15- 400/FLE	2.00 ks	1 431,44 Kč
320296	Spojka smršťovací XAGA 550 43/8-350	1.00 ks	736,49 Kč
313998	Svorka kabelová SH2 pro up. samon.kabelů	2.00 ks	256,44 Kč
307033	Svorka lanová D 9-12 mm	2.00 ks	31,28 Kč
309380	Svorkovnice zář. rozp.SID-C 79103-53400	5.00 ks	597,30 Kč
306824	Svorník M 20x370x90x25	1.00 ks	40,50 Kč
306843	Svorník M 20x410x90x25	2.00 ks	91,32 Kč



302423	Trubka vrapovaná 110/94 s lankem	80.00 m	3 151,20 Kč
302381	Trubka vrapovaná 63/51 s lankem	115.00 m	2 618,55 Kč
301411	Vzpěra dřevěná 7m-impregnace Korasit CK	1.00 ks	1 225,94 Kč



spis. zn. S-MNnO 632/18/Výst/F  
č.j. 2044/18

Tato veřejnoprávní smlouva nabyla účinnosti dne: 24.5.2018

## VEŘEJNOPRÁVNÍ SMLOUVA O UMÍSTĚNÍ A PROVEDENÍ STAVBY

uzavřená v souladu s ustanovením § 78a) a § 116 zákona č. 183/2006 Sb., o územním plánování a stavebním řádu, ve znění pozdějších předpisů (dále jen stavební zákon); § 163 zákona č. 500/2004 Sb. (dále jen správní řád); § 16, § 18e) vyhlášky č. 503/2006 Sb., o podrobnější úpravě územního rozhodování, územního opatření a stavebního řádu, ve znění pozdějších předpisů.

### Čl. I SMLUVNÍ STRANY

**1. Správní orgán:** Městský úřad Náměšť nad Oslavou  
odbor výstavby a územního rozvoje  
se sídlem Masarykovo nám. 104, 675 71 Náměšť nad Oslavou  
zastupuje:

**2. Žadatel:** Město Náměšť nad Oslavou  
IČ 00289965  
se sídlem Masarykovo nám. 104, 675 71 Náměšť nad Oslavou  
zastupuje: Vladimír Měrka  
starosta města

### Čl. II PŘEDMĚT SMLOUVY

V souladu s veřejným zájmem a právními předpisy uzavírají smluvní strany veřejnoprávní smlouvu, jejímž předmětem je umístění a provedení stavby pod názvem

#### **„Přestavba stávající budovy Sokolovny v Náměšti nad Oslavou na Kulturní a společensko-sportovní centrum“**

na pozemku p.č. st. 287, 744/1, 990/14, 990/70, 990/117, 1040, 1162, 1026/1, 990/121, 1030/5, 743/3, 743/4 vše v katastrálním území Náměšť nad Oslavou.

#### **Popis a účel stavby**

Jedná se o rekonstrukci (stavební úpravu) a přístavbu objektu č.p. 259 (sokolovny) na ulici Sadová v Náměšti nad Oslavou, jejímž cílem je modernizace, zlepšení jeho využití a rozšíření společenské a sportovní nabídky pro širokou veřejnost, přičemž nedojde k navýšení stávající maximální kapacity objektu.

Zmíněný objekt je v neuspokojivém technickém stavu a vyžaduje tedy neprodlené odstranění zásadních závad. V rámci stavby bude řešena rovněž úprava napojení stavby na dopravní a technickou infrastrukturu a dále severní a jižní přístavba stávající budovy.

Vedle přeložky sdělovacího vedení bude dále provedena sanace svahu, opěrné stěny a nová přípojka jednotné kanalizace a vodovodu.

Stavba je členěna na následující stavební objekty

SO 01 Sokolovna

SO 02 Sanace svahu, opěrné stěny

SO 03 Komunikace a zpevněné plochy

SO 04 Inženýrské sítě (přeložka sdělovacího vedení, veřejné osvětlení, přípojka vodovodu, přípojka jednotné kanalizace)

#### **Stavba (sokolovna) bude obsahovat tyto prostory**

##### **I.PP**

- I. stávající budova – schodiště, stávající spolková místnost III., schodiště, technická místnost, zádveří, spolková místnost IV., klubovna V;

- severní přístavba – chodba, schodiště, úklidová místnost, chodba, zádveří, WC muži předstíň, 2x WC muži kabina, WC muži ZTP, WC muži pisoáry, WC ženy předstíň, WC ženy chodba, WC ženy ZTP, 6x WC ženy kabina;

- jižní přístavba – chodba, schodiště, výtah;

##### **1.NP**

- I. stávající budova – vnitřní hala, občerstvení, schodiště, úklidová místnost, WC ženy ZTP, WC muži ZTP, chodba, sklad, víceúčelový sál, spolková místnost I, šatna, WC šatna, koupelna šatna, jeviště, šatna personál, koupelna + WC personál, spolková místnost II;

- severní přístavba – vstupní hala;

- jižní přístavba – chodba, sklad, schodiště, sklad, výtah;

##### **2.NP**

- I. stávající budova – galerie, schodiště, sklad, 5x půda;

- jižní přístavba – chodba, 2x sklad, výtah;

### **Vymezení území dotčeného vlivy stavby**

Stavbou budou dotčeny pozemky a stavba na kterých je stavba umístěována a dále sousední pozemky a stavby na pozemku p.č. 1155/9, 1161, st. 548, 746/1, st. 277/2, 745/2, 990/63, st. 409, 1025, 1026/2, st. 277/1, 745/1, 990/12, st. 1798, st. 1799, 990/111, 990/118, 1030/4, st. 168/1, st. 168/2, st. 168/4, st. 168/5, st. 168/3, 742/8, 742/10, 742/11, 743/23, 743/25, 743/26, 743/29, 744/2, 1030/2, 1187 742/1 vše v katastrálním území Náměšť nad Oslavou.

### **Soulad stavby s vydanou územně plánovací dokumentací posoudil orgán územního plánování, Městského úřadu Náměšť nad Oslavou, v závazném stanovisku ze dne 14. 2. 2018, č.j. 736/18/Výst/Chlu**

Město Náměšť nad Oslavou má schválenou územně plánovací dokumentaci – Územní plán města Náměšť nad Oslavou z roku 2005 a dále vydanou změnu č. 1 tohoto územního plánu z roku 2011.

Záměr se nachází v zastavěném území města, ve funkční ploše občanské vybavenosti (regulativ OV - stav) přičemž částečně zasahuje do plochy krajinné zeleně (ZK – stav). Podle regulativů funkční plochy OV je plocha určena k umístění staveb pro školství, zdravotnictví a sociální služby, kulturní zařízení a dále pro obchod, veřejné stravování a ubytování.

Přístavba jižní části budovy nepatrně zasahuje do plochy ZK. Rovněž v tomto případě se jedná o zastavěné území města, ve kterém je nepřipustné umístění staveb a zařízení nenávratně znehodnocující krajinnou zeleň.

Dle posouzení orgánu územního plánování k výraznému omezení plochy ZK ani ke znehodnocení krajinné zeleně nedojde a záměr je tedy přípustný.

### **Čl. III TŘETÍ OSOBY**

Veřejnoprávní smlouva, která nahrazuje územní rozhodnutí a stavební povolení, se přímo dotýká práv těchto třetích osob, které by byly účastníky územního a stavebního řízení podle § 85 a § 109 stavebního zákona:

David Hořínek, Sadová 343, 675 71 Náměšť nad Oslavou

Petr Klíma, Sadová 240, 675 71 Náměšť nad Oslavou

Mgr. Romana Janoušková, Hruškové Dvory 85, 586 01 Jihlava

Vladimír Kabátník, Sadová 618, 675 71 Náměšť nad Oslavou

Ludmila Kabátníková, Sadová 618, 675 71 Náměšť nad Oslavou

TJ Náměšť nad Oslavou z.s., Ocmanice 119, 675 71 Ocmanice

Tělocvičná jednota Sokol Náměšť nad Oslavou, Sadová 259, 675 71 Náměšť nad Oslavou

Řeznické muzeum Jana Pavlíčka z.s., Masarykovo nám. 966, 675 71 Náměšť nad Oslavou

Řeznictví a uzenářství Jan Pavlíček s.r.o., Bohunická 67, 619 00 Brno

Správa železniční dopravní cesty, státní organizace, Dlážděná 1003/7, 110 00 Praha

VODÁRENSKÁ AKCIOVÁ SPOLEČNOST, a.s., Soběšická 820/156, 638 01 Brno

VODOVODY A KANALIZACE, Kubišova 1172, 674 01 Třebíč

GasNet, s.r.o., Klíšská 940, 401 17 Ústí nad Labem

E.ON Distribuce, a.s., F.A. Gerstnera 2151/6, 370 49 České Budějovice

Česká telekomunikační infrastruktura a.s., Olšanská 2681/6, 130 00 Praha

### **Čl. IV DOTČENÉ ORGÁNY**

Záměr je respektive bude realizován v souladu s údaji a podmínkami vyplývajících z vydaných rozhodnutí, závazných stanovisek, souhlasů a vyjádření těchto dotčených orgánů:

MěÚ Náměšť nad Oslavou, odbor dopravy a silničního hospodářství – rozhodnutí ze dne 25. 1. 2018, č. j. 5151/17/Dop/Kob;

MěÚ Náměšť nad Oslavou, odbor dopravy a silničního hospodářství – rozhodnutí ze dne 23. 11. 2017, č. j. 5142/17/Dop/Ma;

MěÚ Náměšť nad Oslavou, odbor dopravy a silničního hospodářství – rozhodnutí ze dne 23. 11. 2017, č. j. 5143/17/Dop/Ma;

MěÚ Náměšť nad Oslavou, odbor dopravy a silničního hospodářství – rozhodnutí ze dne 23. 11. 2017, č. j. 5144/17/Dop/Ma;

MěÚ Náměšť nad Oslavou, odbor dopravy a silničního hospodářství – rozhodnutí ze dne 23. 11. 2017, č. j. 5148/17/Dop/Ma;

MěÚ Náměšť nad Oslavou, odbor dopravy a silničního hospodářství – rozhodnutí ze dne 23. 11. 2017, č. j. 5149/17/Dop/Ma;

MěÚ Náměšť nad Oslavou, odbor dopravy a silničního hospodářství – rozhodnutí ze dne 23. 11. 2017, č. j. 5150/17/Dop/Ma;

Hasičský záchranný sbor Kraje Vysočina, územní odbor Třebíč – závazné stanovisko ze dne 6. 12. 2017, č.j. HSIJ 6585-2/TR-2017, ev. č. HSIJ-689/17-5-PP-2017;

Krajská hygienická stanice Kraje Vysočina, územní pracoviště Třebíč – závazné stanovisko ze dne 29. 12. 2017, zn. KHSV/26101/2017/TR/HOK/Štěp

MěÚ Náměšť nad Oslavou, odbor životního prostředí a živnostenský - souhrnné stanovisko ze dne 20. 11. 2017, č. j. 5198/17/ŽPŽ/Št;

MěÚ Náměšť nad Oslavou, odbor životního prostředí a živnostenský – závazné stanovisko ze dne 27. 11. 2017, č. j. 5434/17/ŽPŽ/Lán;

MěÚ Náměšť nad Oslavou, odbor životního prostředí a živnostenský - rozhodnutí ze dne 5. 12. 2017, č. j. 5227/17/ŽPŽ/Št;

MěÚ Náměšť nad Oslavou, odbor životního prostředí a živnostenský - závazné stanovisko ze dne 14. 11. 2017, č. j. 5207/17/ŽPŽ/Št;

MěÚ Náměšť nad Oslavou, odbor životního prostředí a živnostenský - závazné stanovisko ze dne 5. 2. 2018, č. j. 560/18/ŽPŽLán;  
Dražní úřad, sekce stavební - územní odbor Olomouc – závazné stanovisko ze dne 10. 11. 2017, zn. MO-SO01524/17-2/Dj, DUCR-65486/17/Dj;  
Ministerstvo obrany ČR, sekce nakládání s majetkem, odbor ochrany územních zájmů – závazné stanovisko ze dne 16. 4. 2018, zn. 82375/2018-1150-OÚZ-BR, spMO 5610-277/2018-1150;

#### Čl. V SOULAD S PRÁVNÍMI PŘEDPISY

1. Smluvní strany uzavírají veřejnoprávní smlouvu, a to v té části, jež nahrazuje územní rozhodnutí, v souladu s ustanoveními § 161 až 168 správního řádu (vyjma ustanovení § 167 odst. 3) správního řádu, podle ustanovení § 78a stavebního zákona, za použití ustanovení § 16 vyhlášky č. 503/2006 Sb., o podrobnější úpravě územního řízení, veřejnoprávní smlouvy a územního opatření, ve znění pozdějších právních předpisů.  
Veřejnoprávní smlouva nahrazuje územní rozhodnutí o umístění stavby podle ustanovení § 78a odst. 1 a § 79 a § 92 stavebního zákona. Správní orgán, tj. stavební úřad příslušný podle ustanovení § 13 odst. 1 písm. c) stavebního zákona posoudil umístění stavby podle ustanovení § 84 až § 91 stavebního zákona a shledal, že záměr žadatele je v souladu s požadavky uvedenými v § 90 stavebního zákona, tj. v souladu s vydanou územně plánovací dokumentací, s cíli a úkoly územního plánování, zejm. s charakterem území, s požadavky na ochranu architektonických a urbanistických hodnot v území, s požadavky stavebního zákona a prováděcích předpisů, zejm. s obecnými požadavky na využívání území, s požadavky na veřejnou a technickou infrastrukturu a s požadavky zvláštních právních předpisů a se stanovisky dotčených orgánů podle zvláštních předpisů, popř. s výsledkem řešení rozporů a s ochranou práv a právem chráněných zájmů účastníků řízení. Podmínky pro umístění stavby jsou součástí této smlouvy.
2. Smluvní strany uzavírají veřejnoprávní smlouvu, a to v té části, jež nahrazuje stavební povolení, v souladu s ustanoveními § 161 až § 168 správního řádu (vyjma ustanovení § 167 odst. 3) správního řádu, podle ustanovení § 116 stavebního zákona.

Veřejnoprávní smlouva nahrazuje stavební povolení podle ustanovení § 115 a § 116 odst. 1 stavebního zákona. Správní orgán, tj. stavební úřad příslušný podle ustanovení § 13 odst. 1 písm. c) stavebního zákona, posoudil návrh veřejnoprávní smlouvy a to, že obsahuje náležitosti podle § 116 odst. 2 stavebního zákona, že projektová dokumentace byla zpracována projektantem a že návrh veřejnoprávní smlouvy splňuje hlediska uvedená v § 111 odst. 1 a 2 stavebního zákona. Stavební úřad dále posoudil projektovou dokumentaci a připojené podklady podle § 111 stavebního zákona a zjistil, že stavbu lze podle předložené projektové dokumentace provést, je úplná, a že je vypracována oprávněnou osobou a jsou v ní v odpovídající míře řešeny obecné požadavky na výstavbu. Stavební úřad zkoumáním podkladů veřejnoprávní smlouvy zjistil, že uskutečněním nebo užíváním nejsou ohroženy zájmy chráněné stavebním zákonem, předpisy vydanými k jeho provedení a zvláštními předpisy. Podmínky vyjádření správců sítí technické infrastruktury, jakožto i vlastníků sousedních pozemků a dotčených orgánů zahrnul do podmínek provedení stavby, které jsou součástí této smlouvy.

#### Čl. VI PRÁVA K POZEMKŮM A STAVBÁM

- pozemek i stavba na pozemku p.č. st. 287 je, stejně jako pozemky p.č. 743/3, 743/4, 744/1, 990/117, 990/121, 1030/5 ve vlastnictví žadatele (stavebníka);
- pozemek p.č. 1026/1 vlastní David Hořínek, se kterým má stavebník uzavřenou smlouvu o právu k provedení stavby;
- pozemky p.č. 990/70 a 1162 vlastní TJ Náměšť nad Oslavou z.s., se kterou má stavebník uzavřenou smlouvu o právu k provedení stavby;
- pozemky p.č. 990/14 a 1040 vlastní Tělocvičná jednota Sokol Náměšť nad Oslavou, se kterou má stavebník uzavřenou smlouvu o právu k provedení stavby;
- vlastníkem překládané sítě elektronických komunikací je Česká telekomunikační infrastruktura a.s., se kterou má stavebník uzavřenou smlouvu o realizaci překládky;

#### Čl. VII PODMÍNKY PRO UMÍSTĚNÍ A PŘEVEDENÍ STAVBY

1. Stavba bude umístěna tak, jak je zakresleno v celkovém situačním výkresu v měřítku 1:200, který tvoří jednak součást projektové dokumentace a jednak je i nedílnou součástí této smlouvy.
2. Stavba bude provedena podle projektové dokumentace zpracované Ing. Matějem Kudlíkem, ČKAIT 1102890, ověřené stavebním úřadem po účinnosti této smlouvy. Případné změny nesmí být provedeny bez předchozího povolení stavebního úřadu.
3. Při stavbě budou dodržena ustanovení vyhlášky č. 268/2009 Sb., o technických požadavcích na stavby (s přihlédnutím na ně navazujících ustanovení příslušných českých technických norem).
4. Při provádění stavby je nutno dodržovat předpisy, týkající se bezpečnosti a ochrany zdraví při práci (zejména příslušná ustanovení zákona č. 309/2006 Sb. ve znění pozdějších předpisů, tj. zákona o zajištění dalších podmínek bezpečnosti a ochrany zdraví při práci, a jeho prováděcího předpisu, tj. nařízení vlády č. 591/2006 Sb., ve znění nařízení vlády č. 136/2016 Sb., o bližších minimálních požadavcích na bezpečnost a ochranu zdraví při práci na staveništích) a dbát o ochranu zdraví a života osob na staveništi.
5. Jako staveniště se vymezuje pozemek a stavba na pozemku p.č. st. 287 a dále části pozemků p.č. 744/1, 990/14, 990/70, 990/117, 1040, 1162, 1026/1, 990/121, 1030/5, 743/3, 743/4 vše v katastrálním území Náměšť nad Oslavou.
6. Stavebník zajistí prostorové výtýčení polohy stavby odborně způsobilou osobou.
7. Při provádění přípravných a stavebních prací je nutno si počínat tak, aby nebyla vlastníkově pozemku a vlastníkům sousedních nemovitostí způsobena škoda.

8. Stavba bude provedena takovým způsobem, aby neohrožovala život, zdraví, zdravé životní podmínky jejich uživatelů ani uživatelů okolních staveb a aby neohrožovala životní prostředí nad limity obsažené ve zvláštních předpisech.
9. Zhotovitel stavby je povinen podle § 156 stavebního zákona pro stavbu použít jen takové výrobky, materiály a konstrukce, které odpovídají požadavkům daným v citovaném ustanovení.
10. Při stavbě nutno dbát na to, aby žádná část prováděné konstrukce stavby nezasahovala za hranice vymezených pozemků, a nebyla tím omezena či ohrožena práva a oprávněné zájmy majitelů sousedních nemovitostí.
11. Staveniště bude odpovídat požadavkům ustanovení § 24e vyhl. č. 501/2006 Sb. (v platném znění) a bude organizováno v rozsahu dle projektové dokumentace ověřené stavebním úřadem. Před zahájením stavby je dle § 152 stavebního zákona stavebník povinen umístit na viditelném místě u vstupu na staveniště štítek o povolení stavby (rozsáhlé stavby se mohou označit jiným vhodným způsobem s uvedením údajů ze štítku). Stavebník je povinen jej ponechat na místě stavby až do dokončení stavby. Stavební činnost bude uskutečňována tak, aby vzhledem k okolní zástavbě byly veškeré její negativní vlivy sníženy na minimum. Práce, jejichž hluknost by přesahovala 45 dB, nebudou proto prováděny v době od 22.00 hodin do 06.00 hodin. V případě zásahu do veřejných ploch nebo komunikací je nutno předem požádat o souhlas příslušného vlastníka a správce. Rovněž případný zásah do soukromých pozemků musí být projednán předem s jejich vlastníky. Po celou dobu výstavby předmětné stavby bude také staveniště (v celém rozsahu) zajištěno proti vniknutí nepovolaných osob.
12. Před započátkem zemních prací je nutné požádat vlastníky anebo správce stávajících sítí technického vybavení dotčených předmětnou stavbou o vytýčení tras jejich stávajících podzemních vedení na místě samém. Následně stanovené podmínky jednotlivými vlastníky anebo správci sítí technického vybavení pak musí být respektovány. Zahájení zemních prací oznámí stavebník (zhotovitel stavby) vlastníkům anebo správcům sítí technického vybavení a vlastníkům pozemků a staveb, dotčených shora uvedenou stavbou, nejméně 15 dnů předem.
13. Na stavbě nebo na staveništi musí být k dispozici ověřená dokumentace stavby a všechny doklady, týkající se prováděné stavby nebo její změny (popřípadě jejich kopie) a musí být veden stavební deník.
14. Stavba bude provedena podle podmínek jednotlivých vlastníků anebo správců stávajících vedení technické a dopravní infrastruktury. Při stavbě musí být dodržena norma ČSN 73 6005 Prostorové uspořádání sítí technického vybavení.
15. Při provádění stavby nesmí být narušeny nadzemní a podzemní stávající sdělovací kabely, zařízení, vedení a potrubí. Pokud by při provádění prací byl zjištěn výskyt neznámého podzemního vedení, musí být o tom neprodleně uvědomen vlastník tohoto vedení, který stanoví další podmínky pro provádění prací.
16. Při provádění prací je třeba si počínat tak, aby bylo co nejméně omezeno a rušeno užívání sousedních pozemků nebo staveb a aby nebyla způsobena škoda vlastníkům sousedních pozemků nebo staveb - zejména dbát, aby nedocházelo k neodůvodněnému omezení práv vlastníků sousedních pozemků nebo staveb, k ohrožení zdraví a života osob, k poškozování majetku a ničení zeleně, k nepořádku na staveništi,...apod. Při provádění stavby nesmí být také nad přípustnou míru znečišťováno životní prostředí a přilehlé komunikace, okolní zástavba nesmí být nad přípustnou míru obtěžována hlukem, prachem a vibracemi. Zároveň také nesmí dojít ke znečišťování terénu, povrchových a podzemních vod ropnými a jinými škodlivými látkami. Po skončení prací je stavebník povinen uvést okolí stavby (sousední pozemek nebo stavbu) do původního nebo náležitého stavu.
17. S odpadem, vznikajícím při stavební činnosti, bude nakládáno v souladu se zákonem č. 185/2001 Sb., o odpadech a ostatními souvisejícími předpisy v odpadovém hospodářství v platném znění (obaly od stavebních materiálů nesmí být likvidovány spalováním na místě).
18. V průběhu stavby budou jednotlivé stavební práce prováděny tak, aby byl zajištěn bezpečný přístup a příjezd k jednotlivým pozemkům anebo stavbám dotčených shora uvedenou stavbou.
19. Při provádění stavebních prací bude zajištěna bezpečnost chodců a bezpečnost silničního provozu na stávajících přilehlých komunikacích. V případě znečištění či poškození stávajících přilehlých komunikací během provádění stavebních prací, zajistí investor (stavebník) jejich průběžné čištění a případné opravy (tzn., že zajistí jejich uvedení do původního nebo náležitého stavu).
20. Dojde-li dle § 176 odst. 1 stavebního zákona při postupu podle tohoto zákona nebo v souvislosti s tím k nepředvídaným nálezům kulturně cenných předmětů, detailů stavby nebo chráněných částí přírody anebo k archeologickým nálezům, je stavebník povinen neprodleně oznámit nález stavebnímu úřadu a orgánu státní památkové péče nebo orgánu ochrany přírody a zároveň učinit opatření nezbytná k tomu, aby nález nebyl poškozen nebo zničen a práce v místě nálezu přerušit (tuto povinnost může stavebník přenést smlouvou na stavebního podnikatele nebo na osobu zabezpečující přípravu stavby či provádějící jiné práce podle stavebního zákona); stavební úřad v dohodě s příslušným dotčeným orgánem stanoví podmínky k zabezpečení zájmů státní památkové péče a ochrany přírody a krajiny, popřípadě rozhodne o přerušení prací.
21. Terén pozemků, dotčených výše uvedenou stavbou, bude po provedení stavebních prací uveden zhotovitelem stavby do původního nebo náležitého stavu.
22. Stavba bude provedena dodavatelsky - stavebním podnikatelem (tj. dle ustanovení § 2 odst. 2 písm. b) stavebního zákona osobou oprávněnou k provádění stavebních nebo montážních prací jako předmětu své činnosti podle zvláštních právních předpisů). Dle § 152 odst. 3 písm. a) stavebního zákona je stavebník povinen oznámit stavebnímu úřadu předem termín zahájení stavby a název a sídlo stavebního podnikatele, který bude stavbu provádět (rovněž změny v těchto skutečnostech pak oznámí neprodleně stavebnímu úřadu).
23. Pokud se jedná o elektrická zařízení a zařízení na ochranu před účinky atmosférické a statické elektřiny ve stavbách určených pro shromažďování více než 200 osob (předmětná stavba toto naplňuje), což je ve smyslu vyhlášky č. 73/2010 Sb. zařízení třídy I, upozornujeme na povinnosti stanovené v příloze č. 2, čl. 4 a 5 vyhlášky č. 73/2010 Sb. (oznámení zahájení montáže elektrického zařízení organizací státního odborného dozoru a před uvedením výše uvedeného elektrického zařízení do provozu zajištění odborného a závazného stanoviska organizace státního odborného dozoru; organizací státního odborného dozoru je Technická inspekce České republiky).
24. Z hlediska splnění požadavků vyhlášky č. 398/2009 Sb. je nutno:  
U vstupu zajistit informaci pro vozíčkáře o bezbariérovém přístupu a vstup označit logem vozíčkáře.  
V hledišti zajistit 2 místa pro možnost umístění 2 osob na vozíku) viz § 8 odst. 1 s následným řešením dle ust. čl.6.1.1 přílohy č. 3 (2 x prostor 1000x1200mm)

Zajistit technicky možnost poslechu i osobám sluchově postiženým - buď indukční smyčkou či jinou současnou technikou. U kabin WC pro imobilní při provádění stavebních prací dodržet ostatní parametry dané čl. 5.1.3. až 5.1.7. přílohy č. 3 cit. vyhlášky - dveře otvírat směrem ven; zámek dveří odjistitelný zvenku; záchodová mísa v osové vzdálenosti 450 mm od boční stěny; mezi čelem mísy a zadní stěnou bude nejméně 700 mm; prostor okolo klozet. mísy musí umožnit čelní, diagonální nebo boční nástup (vedle klozet. mísy 800 mm volný prostor); horní hrana sedátka 460 mm od podlahy; ovládní splachovacího zařízení umístit na straně, ze které je volný přístup k míse nejvýše 1200 mm nad podlahou; po obou stranách madla ve výši 800 mm nad podlahou a vzájemné vzdálenosti 600 mm (na straně přístupu madlo sklopné s přesahem zách. mísy o 100 mm a na straně opačné madlo pevné a zách. mísu musí přesahovat o 200 mm; umývadlo opatřeno stojánkovou výtokovou baterií s pákovým ovládním; umývadlo musí umožnit podjezd vozíku, jeho horní hrana ve výšce 800 mm; u kabin minimálních rozměrů je nutno použít umývadlo menších rozměrů se zajištěním podjezdu (zápach. uzávěra se posune ke stěně); vedle umývadla musí být alespoň jedno svislé madlo délky nejméně 500 mm; v případě instalování zrcadla - musí být použitelné i pro osobu stojící i pro osobu na vozíku (u pevného zrcadla spodní hrana max. 900 mm nad podlahou a horní hrana min. 1800 mm); v kabině dále bude prostor pro odpadkový koš a háček na oděvy; v dosahu ze zách. mísy a to ve výšce 600 až 1200 mm nad podlahou a také v dosahu z podlahy a to nejvýše 150 mm nad podlahou musí být ovladač signalizačního systému nouzového ovládní. Dveře kabiny WC budou označeny symbolem dle přílohy č. 4 vyhlášky a značeny dle čl.5.2. přílohy č. 3 vyhlášky označeny pro osoby se zrakovým postižením (štítek ve výši 200 mm nad klikou na vnější straně s hmatným orientačním znakem a s příslušným nápisem v Braillově písmu).

25. Stavebník oznámí stavebnímu úřadu tyto fáze výstavby za účelem provedení kontrolní prohlídky stavby:
- před zahrnutím přeložky sdělovacího vedení;
  - před zahrnutím přípojky jednotné splaškové kanalizace;
  - po dokončení obvodových stěn přístavby;
  - po dokončení stavby (závěrečná kontrolní prohlídka).
26. Stavba bude dokončena nejpozději do 48 měsíců ode dne nabytí účinnosti této smlouvy.
27. Provedená stavba bude posouzena ve zkušební provozu (teprve po jeho vyhodnocení lze žádat o kolaudační souhlas).
28. Trvale je možno stavbu užívat pouze na základě kolaudačního souhlasu, který lze vydat pouze se souhlasem všech dotčených orgánů.
29. Při provádění stavby budou dodrženy požadavky obsažené v následujících závazných stanoviscích, vyjádřeních a souhlasech:

**A/ Krajská hygienická stanice Kraje Vysočina, se sídlem v Jihlavě, územní pracoviště Třebíč – závazné stanovisko ze dne 29. 12. 2017, zn. KHSV/26101/2017/TR/HOK/Štěp**

1. Před započítím trvalého užívání stavby budou KHS kraje Vysočina, ÚP Třebíč, předloženy doklady, že výrobky použité při stavbě, které přicházejí do přímého styku s pitnou nebo surovou vodou, jsou určené k tomuto účelu.
2. Před započítím užívání stavby bude KHS kraje Vysočina, ÚP Třebíč, požadovat zkušební provoz, během kterého se měřením hluku ověří, zda během provozu kulturního a společensko-sportovního centra (sokolovny v Náměstí nad Oslavou) při maximálním kapacitním zatížení nebudou překročeny hygienické limity hluku pro stacionární zdroje hluku pro denní i noční dobu stanovené v nařízení vlády č. 272/2011 Sb., o ochraně zdraví před nepříznivými účinky hluku a vibrací, ve znění pozdějších předpisů, pro chráněné venkovní prostory) staveb, popř. pro chráněné venkovní prostory. Součástí měření bude i analýza pro zjištění výskytu tónové složky hluku. Místa měření budou dohodnuta s KHS kraje Vysočina, ÚP Třebíč, před zahájením zkušební provozu. Protokol o měření bude předložen KHS kraje Vysočina, ÚP Třebíč, před trvalým užíváním stavby k posouzení.
3. Během trvalého užívání stavby budou výsledné teploty v pointových místnostech v souladu s požadavky přílohy č. 1, tabulky č. 1, vyhlášky č. 6/2003 Sb., kterou se stanoví hygienické limity chemických, fyzikálních a biologických ukazatelů pro vnitřní prostředí obytných místností některých staveb.

**B) Městský úřad Náměstí nad Oslavou, odbor životního prostředí a živnostenský – souhrnné stanovisko ze dne 20. 11. 2017, č.j. 5198/17/ZPŽ/Št**

**Odpadové hospodářství**

V případě odlišného způsobu nakládání s odpady, než je uvedeno v projektové dokumentaci, je nutné tuto skutečnost předem projednat s příslušným správním orgánem v oblasti odpadového hospodářství.

Po dokončení realizace akce požadujeme předložit na Městský úřad Náměstí nad Oslavou, OŽPŽ kopie dokladů o zákonném využití nebo odstranění vzniklých odpadů a průběžnou evidenci odpadů. Z dokladů musí být patrné, jaký odpad a v jakém množství byl předán oprávněné osobě, identifikační údaje této osoby (název, sídlo, IČO oprávněné osoby) a datum předání odpadu. Čestné prohlášení není bráno jako doklad prokazující zákonné nakládání s odpady.

Upozorňujeme:

- v průběhu stavby musí být dodržovány ustanovení zákona č. 185/2001 Sb., o odpadech včetně prováděcích předpisů,
- odpady mohou být předávány pouze osobě oprávněné k jejich převzetí,
- ukládání odpadů na povrchu je možné pouze za splnění legislativních podmínek, především v souladu s vyhláškou č. 294/2005 Sb.,
- bude vedena průběžná evidence o odpadech a způsobech nakládání s nimi (dle § 39 odst. 1 zákona č. 185/2001 Sb., o odpadech).

**Ochrana ovzduší**

Upozornění: Při výstavbě je nutné zvolit takové technologické postupy, aby došlo k minimalizaci prašnosti prováděných prací.

**Ochrana ZPF:**

Upozornění

Pokud bude stavba přeložky provedena s nezemědělským využitím pozemků náležejících do ZPF ve lhůtě do jednoho roku, včetně uvedení půdy do původního stavu, podléhá písemnému oznámení ve smyslu § 9 odst. 2 písmene d) zákona č. 334/1992 Sb., o ochraně zemědělského půdního fondu, tzn. nezemědělské využití zemědělských pozemků je nutné nejméně 15 dní předem písemně oznámit orgánu ochrany ZPF.

**C) Městský úřad Náměšť nad Oslavou, odbor životního prostředí a živnostenský – závazné stanovisko ze dne 14. 11. 2017, č.j. 5207/17/ŽPŽŠt**

1. stavba bude prováděna s maximální šetrností k lesním porostům, lesní pozemky nesmí být využívány k ukládání stavebního materiálu či odpadu,
2. investor staveb a zařízení provede na svůj náklad nezbytně nutná opatření, kterými budou jeho stavby a zařízení zabezpečeny před škodami způsobenými zejména sesuvem půdy, padáním kamenů, pádem stromů nebo jejich částí, přesahem větví a kořenů, zastíněním a lavinami z pozemků určených k plnění funkcí lesa,
3. případná nutná opatření (rozsah a způsob provedení) k zabezpečení stavby před škodami způsobenými zejména sesuvy půdy, pádem stromů apod., jak vyplývá z § 22 odst. 1 lesního zákona, stanoví orgán státní správy lesů,
4. za případné škody, které by na stavbě mohly vzniknout vlivem přírodních faktorů (např. pád stromů či větví ze sousedních porostů apod.), nejsou vlastníci lesa ani nájemce nijak zodpovědní.

**D) Drážní úřad, sekce stavební, územní odbor Olomouc - závazné stanovisko ze dne 10. 11. 2017, zn. MO-SOO1524/17-2/Dj DUCR-65486/17/Dj**

1. Stavba bude provedena podle projektové dokumentace předložené a odsouhlasené Drážním úřadem. Případné změny této dokumentace je stavebník povinen předem projednat s Drážním úřadem.
2. Stavbou nesmí být nepříznivě ovlivněny drážní objekty a zařízení.
3. Při provádění stavby nesmí být ohrožena bezpečnost a plynulost železničního provozu.
4. Na stavbě nesmějí být umístěna taková světla nebo barevné plochy, které by mohly vést k záměně s drážními znaky nebo mohly jinak ohrozit provoz dráhy.

**E) Správa železniční dopravní cesty, státní organizace, oblastní ředitelství Brno – souhrnné stanovisko ze dne 7. 12. 2017, zn. 19762/2017-SŽDC-OR BNO-NT**

1. Stavba musí být navržena tak, aby nenarušila stabilitu drážního tělesa a provozuschopnost drážních staveb a zařízení. Realizaci stavby nesmí dojít k ohrožení bezpečnosti a plynulosti provozu dráhy a drážní dopravy a bezpečnosti pracovníků nebo ke ztížení údržby a rekonstrukce drážních staveb a zařízení. Pokud k takovému stavu dojde, budou veškeré náklady s tím související účtovány investorovi.
2. Stavba musí být zabezpečena proti nepříznivým účinkům provozu dráhy (otřesy, vibrace, hluk). Provozovatel dráhy či dopravce nebudou odpovídat za případné negativní vlivy způsobené železničním provozem na předmětnou stavbu resp. její funkčnost.
3. Technické řešení stavby bude provedeno v souladu s nařízením vlády č. 272/2011 Sb., o ochraně zdraví před nepříznivými účinky hluku a vibrací. Stavebník, ani jiný budoucí majitel stavby nebude z důvodu provozování dráhy požadovat na provozovateli dráhy či dopravci žádná dodatečná protihluková opatření.
4. Srážková voda z prostoru předmětné stavby nesmí být odváděna k tělesu dráhy a do drážních odvodňovacích zařízení.
5. Požární nebezpečný prostor nesmí zasahovat do pozemků dráhy.
6. Stavební materiál, vytěžená zemina nebo jiný odpad nesmí být ukládán na pozemek dráhy nebo v bezprostředním okolí drážních objektů a zařízení. Odpad je nutno likvidovat ve smyslu zákona č. 185/2001 Sb.

**F) Vodárenská akciová společnost a.s., divize Třebíč – vyjádření ze dne 3. 1. 2018, č.j. TR/6568/2017-Se-P**

1. Ke kolaudaci stavby požadujeme doložit geodetické zaměření skutečného provedení stavby a souvisejících přípojek.
2. Investor (dodavatel) stavby oznámí termín zahájení zemních prací vedoucímu příslušného provozu minimálně s týdenním předstihem.
3. Před zahájením zemních prací investor zajistí vytyčení vodovodu a kanalizace ve správě VODÁRENSKÉ AKCIOVÉ SPOLEČNOSTI, a.s. divize Třebíč. Vytyčení provede na základě objednávky investora naše organizace, p. Radek Klika - tel. 568 899 167, mobil 603 754 147, e-mail: klika@vastr.cz.
4. Montáž vodovodní přípojky mezi napojením na veřejný vodovodní řad a vodoměrnou sestavou provedou po dohodě s vedoucím příslušného provozu pracovníci VODÁRENSKÉ AKCIOVÉ SPOLEČNOSTI, a.s. Provedení vodovodní přípojky jiným dodavatelem je možné pouze se souhlasem vedoucího příslušného provozu.
5. Požadujeme respektovat ustanovení § 20 odst. 5 c) Vyhl. 501/2006 Sb. v platném znění, kterým je stanovena povinnost likvidovat srážkové vody přednostně jejich zasakováním, příp. zadržováním a regulovaným odváděním dešťovou kanalizací do vod povrchových. Není-li možné oddělené odvádění do vod povrchových, pak je možné jejich regulované odvádění do jednotné kanalizace.
6. Vlastní napojení kanalizační přípojky na stoku veřejné kanalizace je třeba předem dohodnout s vedoucím příslušného provozu.
7. Při souběhu a křížení navržené vodovodní a kanalizační přípojky s ostatními inženýrskými sítěmi je nutno dodržet minimální odstupové vzdálenosti dle ČSN 73 6005 - Prostorové uspořádání sítí technického vybavení.
8. Požadujeme použít materiál kanalizační přípojky PP (polypropylén) o minimální kruhové tuhosti SN Si, Potrubí musí být vhodné pro pokládku do země.
9. Požadujeme řešit pochozí a pojízdnu plochu před sokolovnou s co nejvyšší možnou propustností s dostatečnou spárou mezi dlažbou.
10. Požadujeme použít materiál vodovodní přípojky o tlakové třídě min. PN 10 a o rozměrovém poměru SDR 11, nebo menším.
11. Vodovodní potrubí napojené na veřejný vodovod nesmí být propojeno s vodovodním potrubím užitkové a provozní vody ani s potrubím z jiného zdroje vody, který by mohl ohrozit jakost vody a provoz vodovodního systému - viz § 15 vyhlášky 428/2001 Sb., kterou se provádí zákon č. 274/2001 Sb. o vodovodech a kanalizacích.
12. Umístění vodoměrné sestavy musí být provedeno v souladu s ČSN 75 5411 „Vodovodní přípojky“. Při umístění vodoměrné sestavy uvnitř objektu nesmí být vodoměr vzdálen od obvodové stěny více jak 2,0 m. Vodoměrná sestava musí být vždy v horizontální poloze a musí být chráněna proti zamrznutí.

13. Napojení kanalizační přípojky na veřejnou kanalizaci musí být provedeno vodotěsným spojem a nesmí dojít ke zmenšení průtočného profilu stoky veřejné kanalizace.
14. Stavbou nesmí dojít k poškození zařízení v naší správě. V opačném případě bude poškození v souladu s § 33. odst. g), zákona č. 274/2001 Sb., o vodovodech a kanalizacích, pokutováno.
15. Zhotovitel stavby je povinen neprodleně oznámit každé poškození vodovodu a kanalizace vedoucímu příslušného provozu, případně na dispečink provozovatele - tel. 568 899 116. Oprava poškozeného zařízení bude provedena našimi pracovníky na náklady dodavatele stavby po předložení objednávky, případně dodavatelem stavby, a to pouze se souhlasem pracovníka příslušného provozního střediska, který pak bude přizván ke kontrole opraveného zařízení před záhozem.
16. Po dokončení stavby požadujeme respektovat ochranná pásma, které činí u vodovodní přípojky 1,5 m a u kanalizační přípojky 0,75 m od vnějšího lince potrubí na obě strany. V ochranném pásmu se nesmějí umisťovat stavby, vysazovat stromy a musí zůstat přístupné pro případné opravy.
17. Upozorňujeme, že ke zřízení vodovodní a kanalizační přípojky musí mít vlastník připojované nemovitosti s VODÁRENSKOU AKCIOVOU SPOLEČNOSTÍ, a.s. uzavřenou smlouvu o dodávce pitné vody a odvádění odpadních vod.
18. K vydání kolaudačního souhlasu stavby požadujeme doložit souhlasné stanovisko příslušného provozního střediska.

**G/E.ON Servisní, s.r.o., F.A. Gerstnera 2151/6, České Budějovice – vyjádření ze dne 28. 11. 2017, zn. D8626-16219268**

Při provádění zemních nebo jiných prací, které mohou ohrozit předmětné distribuční a sdělovací zařízení, jste povinni dle zákona č. 309/2006 Sb., a nařízení vlády č. 591/2006 Sb., učinit veškerá opatření, aby nedošlo ke škodám na rozvodném zařízení, na majetku nebo na zdraví osob elektrickým proudem, zejména tím, že bude zajištěno:

1. V OP elektrické stanice, nadzemního a podzemního vedení budou při realizaci uděleného souhlasu přiměřeně dodrženy podmínky dle § 46 odst. 8 zákona č. 458/2000 Sb., v platném znění, kde se konstatuje, že v OP těchto rozvodných zařízení je zakázáno pod písmeny:

c) provádět činnosti, které by mohly ohrozit spolehlivost a bezpečnost provozu těchto zařízení nebo ohrozit život, zdraví či majetek osob

d) provádět činnosti, které by znemožňovaly nebo podstatně znesnadňovaly přístup k těmto zařízením.

2. Zakreslení trasy nadzemního i podzemního vedení vyskytujícího se v zájmovém území do všech vyhotovení prováděcí dokumentace a jeho vyznačení dobře viditelným způsobem přímo v terénu. Jedná se zejména o místa křížení či souběhu trasy vedení s trasou pohybu mechanizace, s trasou vedení výkopů a podobně lak, aby pracující na staveništi byli o hranicích ochranného pásma trvale informováni,

3. Objednání přesného vytyčení distribuční sítě (trasy kabelu) v terénu a to nejméně 14 dnů před zahájením prací v blízkosti podzemního kabelového vedení. V případě, že nebude možné trasu kabelu bezpečně určit pomocí vytyčovacího zařízení, je investor zemních prací povinen provést v nezbytném rozsahu ruční odkrytí kabelu na určených místech podle pokynů zaměstnanců ECZR pro jednoznačné stanovení jeho polohy. Vytyčení kabelů VN, NN zajistí Tomáš Chytka, tel. 54514-4459, email: tomas.chytka@eon.cz.

4. Provádění zemních prací v OP kabelu výhradně klasickým ručním náradím bez použití jakýchkoli mechanismů s nejvyšší opatrností, nebude-li provozovatelem zařízení stanoveno jinak.

5. Vhodné zabezpečení obnaženého kabelu (podložení, vyvěšení, ...) aby nedošlo k jeho poškození poruchou nebo nepovolanou osobou a označení výstražnými tabulkami, bude provedeno podle pokynů pracovníka ECZR. Další podmínky pro zabezpečení našeho zařízení si vyhrazujeme při vytyčení nebo po jeho odkrytí.

6. Vyřešení způsobu provedení souběhů a křížení výše zmíněné akce s rozvodným zařízením musí odpovídat příslušným ČSN.

7. Přizvání zástupce ECZR ke kontrole křížovatek a souběhů před záhozem výkopu. O kontrole bude proveden zápis do montážního nebo stavebního deníku. Při nedodržení této podmínky, budou poruchy vzniklé na zařízení odstraňovány na náklady investora stavby.

8. Po dokončení musí stavba z pohledu ochrany před provozními a poruchovými vlivy distribuční soustavy odpovídat příslušným normám, zejména PNE 33 3301, PNE 33 3302, PNE 34 1050, ČSN EN 50 341-1, PNE 33 0000-1, ČSN EN 50 522, ČSN EN 61 936-1.

9. Po dokončení stavby připomínáme, že v OP zařízení je dále zakázáno:

a) zřizovat bez souhlasu vlastníka těchto zařízení stavby či umisťovat konstrukce a jiná podobná zařízení, jakož i uskládkovat hořlavé a výbušné látky

b) provádět bez souhlasu jeho vlastníka zemní práce

c) u nadzemního vedení nechávat růst porosty nad výšku 3 m

d) u podzemního vedení vysazovat trvalé porosty a přejíždět vedení mechanizmy o celkové hmotnosti nad 6t.

10. Veškerá stavební činnost v OP elektrické stanice VN/NN. Nadzemního vedení VR podzemního vedení VN a NN, bude před jejím zahájením konzultována s příslušnou Regionální správou (dále jen RS), která stanoví bezpečnostní opatření pro práce v OP příslušného rozvodného zařízení dle platné ČSN EN 50 110-1. Veškerá stavební činnost v OP nadzemního a podzemního vedení VVN bude před jejím zahájením konzultována s útvarem Správa sítě VVN. Stavební činnost v OP sdělovacího podzemního vedení bude konzultována s útvarem Správa přenosů dat a radiové sítě.

11. Veškeré práce s mechanizací, jejíž částí se za provozu mohou přiblížit k vodičům v OP nadzemního vedení 22 kV a výkopové práce v OP podzemního vedení 22 kV, je nutno provádět za beznapětového stavu vedení a vypnutí požadujeme objednat nejméně 25 kalendářních dnů předem. Práce s mechanizací v OP vedení 110 kV je nutno provádět za beznapětového stavu vedení a vypnutí požadujeme objednat nejpozději do 10 dne předchozího měsíce,

12. Uhrazení veškerých nákladů na práce vyvolané stavbou (hradí investor stavby), není-li písemnou dohodou stanoveno jinak.

13. Neporušení stability podpěrných bodů nadzemního vedení a nenarušení podzemního uzemňovacího vedení.

14. Neprodleně ohlášení jakéhokoliv poškození distribučního a sdělovacího zařízení v provozování ECD na telefonní číslo 800 22 55 77.

Kontakty správců zařízení:

VN+NN Regionální správa, Josef Hruza, tel. 545144437, email: josef.hruza@eon.cz



**H/ GridServices, s.r.o., Plynárenská 499/1, Brno – vyjádření ze dne 23. 3. 2018, zn. 5001677532**

V zájmovém území se v současné době nachází STL plynovodní vedení a zařízení v majetku nebo ve správě GasNet, s.r.o. včetně STL plynovodní přípojky.

K odběrnému plynovému zařízení platí naše samostatné stanovisko 5001675557 ze dne 26. 2. 2018.

Křížení a souběh inž. sítí s plynovodním zařízením musí být v souladu s ČSN 73 60 05, tab. 1 a 2. Budované objekty (např. šachty, vpusti, dopravní značky, sloupy, schodiště atd.) musí dodržet od stávajícího zařízení světlou vzdálenost dle ČSN EN 12 007, TPG 702 04, či. 14.5 a 14.6-minimálně 1 m, tj. nesmí zasahovat do ochranného pásma zařízení - plynovodu!

V základech opěrné zdi bude proveden zemní překlad, tak aby konstrukce zdi neovlivňovala provoz PZ a aby případnou opravu PZ bylo možné provést bez zásahu do opěrné zdi. Konstrukce základů musí být ukončena min. 0,5 m od obrysu PZ.

K plynovému zařízení umístit těleso komunikace v souladu s ČSN 73 6005.

Při realizaci stavby je nutno dodržovat veškerá pravidla stanovená pro práce v ochranném pásmu plynárenského zařízení, které činí 1 m na každou stranu měřeno kolmo od osy plynovodu. V tomto pásmu nesmí být umísťovány žádné nadzemní stavby, prováděna skládka materiálu a výšková úprava terénu. Případné dočasné zařízení staveniště (maringotky, mobilní buňky atd.) umístit min. 1 m od STL plynovodu a přípojky.

Pokud realizace stavby vyvolá výškovou nebo směrovou úpravu trasy plynárenského zařízení, bude toto posuzováno jako přeložka. Náklady budou hrazeny investorem stavby.

Toto stanovisko se netýká žádných úprav plynárenského zařízení v dané lokalitě. Nutno řešit samostatně (<http://www.gasnet.cz/cs/kontaktni-system/>).

Současně si vyhrazuje upřesnění nebo rozšíření našich podmínek při zjištění situace na místě.

Požadujeme provést kontrolu dodržení podmínek tohoto stanoviska pracovníkem GridServices, s.r.o.

V rozsahu této stavby souhlasíme s povolením stavby dle zákona 183/2006 Sb. ve znění pozdějších předpisů. Tento souhlas platí pro územní řízení, řízení o územním souhlasu, veřejnoprávní smlouvy pro umístění stavby, zjednodušené územní řízení, ohlášení, stavební řízení, společné územní a stavební řízení, veřejnoprávní smlouvu o provedení stavby nebo oznámení stavebního záměru s certifikátem autorizovaného inspektora.

V zájmovém území se mohou nacházet plynárenská zařízení jiných vlastníků či správců, případně i dlouhodobě nefunkční/neprovozovaná plynárenská zařízení bez dostupných informací o jejich poloze a vlastnictví.

Plynárenské zařízení a plynovodní přípojky jsou dle ust. § 2925 zákona č. 89/2012 Sb., občanského zákoníku, provozovány jako zařízení zvlášť nebezpečné a z tohoto důvodu jsou chráněny ochranným pásmem dle zákona č. 458/2000 Sb. ve znění pozdějších předpisů.

Nedodržení podmínek uvedených v tomto stanovisku zakládá odpovědnost stavebníka za vzniklé škody. Rozsah ochranného pásma je stanoven v zákoně 458/2000 Sb. ve znění pozdějších předpisů. Při realizaci uvedené stavby budou dodrženy podmínky pro provádění stavební činnosti:

- 1) Za stavební činnosti se pro účely tohoto stanoviska považují všechny činnosti prováděné v ochranném pásmu plynárenského zařízení a plynovodních přípojek (tzn. i bezvýkopové technologie a terénní úpravy) a činnosti mimo ochranné pásmo, pokud by takové činnosti mohly ohrozit bezpečnost a spolehlivost plynárenského zařízení a plynovodních přípojek (např. tržací práce, sesuvy půdy, vibrace, apod.).
- 2) Stavební činnosti je možné realizovat pouze při dodržení podmínek stanovených v tomto stanovisku. Nebudou-li tyto podmínky dodrženy, budou stavební činnosti, považovány dle § 68 zákona č.458/2000 Sb. ve znění pozdějších předpisů za činnost bez našeho předchozího souhlasu. Při každé změně projektu nebo stavby (zejména trasy navrhovaných inženýrských sítí) je nutné požádat o nové stanovisko k této změně.
- 3) Před zahájením stavební činnosti bude provedeno vytyčení trasy a přesné určení uložení plynárenského zařízení a plynovodních přípojek. Vytyčení trasy provede příslušná provozní oblast (formulář a kontakt naleznete na [www.gridservices.cz](http://www.gridservices.cz) nebo NONSTOP zákaznická linka 800 11 33 55). Při žádosti uvede žadatel naši značku (číslo jednací) uvedenou v úvodu tohoto stanoviska. O provedeném vytyčení trasy bude sepsán protokol. Přesné určení uložení plynárenského zařízení a plynovodních přípojek je povinen provést stavebník na svůj náklad. Bez vytyčení trasy a přesného určení uložení plynárenského zařízení a plynovodních přípojek stavebníkem nesmí být vlastní stavební činnosti zahájeny. Vytyčení plynárenského zařízení a plynovodních přípojek považujeme za zahájení stavební činnosti.
- 4) Bude dodržena mj. ČSN 73 6005, TPG 702 04, zákon č.458/2000 Sb. ve znění pozdějších předpisů, případně další předpisy související s uvedenou stavbou.
- 5) Pracovníci provádějící stavební činnosti budou prokazatelně seznámeni s polohou plynárenského zařízení a plynovodních přípojek, rozsahem ochranného pásma a těmito podmínkami.
- 6) Při provádění stavební činnosti, vč. přesného určení uložení plynárenského zařízení je stavebník povinen učinit taková opatření, aby nedošlo k poškození plynárenského zařízení a plynovodních přípojek nebo ovlivnění jejich bezpečnosti a spolehlivosti provozu. Nebude použito nevhodného nářadí, zemina bude těžena pouze ručně bez použití pneumatických, elektrických, bateriových a motorových nářadí.
- 7) Odkryté plynárenské zařízení a plynovodní přípojky budou v průběhu nebo při přerušení stavební činnosti řádně zabezpečeny proti jejich poškození.
- 8) V případě použití bezvýkopových technologií (např. protlaku) bude před zahájením stavební činnosti provedeno úplné obnažení plynárenského zařízení a plynovodních přípojek v místě křížení na náklady stavebníka. V případě, že nebude tato podmínka dodržena, nesmí být použita bezvýkopová technologie.
- 9) Stavebník je povinen neprodleně oznámit každé i sebemenší poškození plynárenského zařízení nebo plynovodních přípojek (vč. izolace, signalizačního vodiče, výstražné fólie atd.) na telefon 1239.
- 10) Před provedením zásypu výkopu bude provedena kontrola dodržení podmínek stanovených pro stavební činnosti, kontrola plynárenského zařízení a plynovodních přípojek. Kontrolu provede příslušná provozní oblast (formulář a kontakt naleznete na [www.gridservices.cz](http://www.gridservices.cz) nebo NONSTOP zákaznická linka 800 11 33 55). Při žádosti uvede žadatel naši značku (číslo jednací) uvedenou v úvodu tohoto stanoviska. Povinnost kontroly se vztahuje i na plynárenské zařízení, které nebylo odhaleno. O provedené kontrole bude sepsán protokol. Bez provedené kontroly nesmí být plynárenské zařízení a plynovodní přípojky zasypány. V případě, že nebudou dodrženy výše uvedené podmínky, je stavebník povinen na základě výzvy provozovatele

plynárenského zařízení a plynovodních přípojek, nebo jeho zástupce doložit průkaznou dokumentaci o nepoškození plynárenského zařízení a plynovodních přípojek během výstavby nebo provést na své náklady kontrolní sondy v místě styku stavby s plynárenským zařízením a plynovodními přípojkami.

11) Plynárenské zařízení a plynovodní přípojky budou před zásypem výkopu řádně podsypány a obsypány těžkým pískem, bude provedeno zhutnění a bude osazena výstražná fólie žluté barvy, vše v souladu s ČSN EN 12007-1 -4, TPG 702 01, TPG 702 04.

12) Neprodleně po skončení stavební činnosti budou řádně osazeny všechny poklapy a nadzemní prvky plynárenského zařízení a plynovodních přípojek.

13) Poklapy uzávěrů a ostatních armatur na plynárenském zařízení a plynovodních přípojkách, vč. hlavních uzávěrů plynu (HUP) na odběrném plynovém zařízení udržovat stále přístupné a funkční po celou dobu trvání stavební činnosti.

14) Případně zřizování stavenišť, skladování materiálů, stavebních strojů apod. bude realizováno mimo ochranné pásmo plynárenského zařízení a plynovodních přípojek (není-li ve stanovisku uvedeno jinak).

15) Bude zachována hloubka uložení plynárenského zařízení a plynovodních přípojek (není-li ve stanovisku uvedeno jinak).

16) Při použití nákladních vozidel, stavebních strojů a mechanismů zabezpečit případný přejezd přes plynárenské zařízení a plynovodní přípojky uložení panelů v místě přejezdu plynárenského zařízení.

## **Ch/ Česká telekomunikační infrastruktura a.s., Olšanská 2681/6, Praha – vyjádření ze dne 11. 10. 2017, č.j. 738537/17 ze dne 27. 12. 2017, zn. PO 738537/17**

### **I. Obecná ustanovení**

1. Stavebník, nebo jím pověřená třetí osoba, je povinen při provádění jakýchkoliv činností, zejména stavebních nebo jiných prací, při odstraňování havárií a projektování staveb, řídit se platnými právními předpisy, technickými a odbornými normami (včetně doporučených), správnou praxí v oboru stavebnictví a technologickými postupy a učinit veškerá opatření nezbytná k tomu, aby nedošlo k poškození nebo ohrožení sítě elektronických komunikací ve vlastnictví společnosti Česká telekomunikační infrastruktura a.s. a je výslovně srozuměn s tím, že SEK jsou součástí veřejné komunikační sítě, jsou zajišťovány ve veřejném zájmu a jsou chráněny právními předpisy.

2. Při jakékoliv činnosti v blízkosti vedení SEK je stavebník, nebo jím pověřená třetí osoba, povinen respektovat ochranné pásmo SEK tak, aby nedošlo k poškození nebo zamezení přístupu k SEK. Při křížení nebo souběhu činností se SEK je povinen řídit se platnými právními předpisy, technickými a odbornými normami (včetně doporučených), správnou praxí v oboru stavebnictví a technologickými postupy. Při jakékoliv činnosti ve vzdálenosti menší než 1,5 m od krajního vedení vyznačené trasy podzemního vedení SEK (dále jen PVSEK) nesmí používat mechanizačních prostředků a nevhodného nářadí.

3. Pro případ porušení kterékoliv z povinností stavebníka, nebo jím pověřené třetí osoby, založené Všeobecnými podmínkami ochrany SEK společnosti Česká telekomunikační infrastruktura a.s. je stavebník, nebo jím pověřená třetí osoba, odpovědný za veškeré náklady a škody, které společnosti Česká telekomunikační infrastruktura a.s. vzniknou porušením jeho povinností.

4. V případě, že budou zemní práce zahájeny po uplynutí doby platnosti tohoto Vyjádření, nelze toto Vyjádření použít jako podklad pro vytyčení a je třeba požádat o vydání nového Vyjádření.

5. Bude-li žadatel na společnosti Česká telekomunikační infrastruktura a.s. požadovat, aby se jako účastník správního řízení, pro jehož účely bylo toto Vyjádření vydáno, vzdala práva na odvolání proti rozhodnutí vydanému ve správním řízení, pro jehož účely bylo toto Vyjádření vydáno, je povinen kontaktovat POS.

### **II. Součinnost stavebníka při činnostech v blízkosti SEK**

1. Započetí činnosti je stavebník, nebo jím pověřená třetí osoba, povinen oznámit POS. Oznámení bude obsahovat Číslo Vyjádření, k němuž se vztahují tyto podmínky.

2. Před započítáním zemních prací či jakékoliv jiné činnosti je stavebník, nebo jím pověřená třetí osoba, povinen zajistit vyznačení tras PVSEK na terénu dle polohopisné dokumentace. S vyznačenou trasou PVSEK prokazatelně seznámí všechny osoby, které budou a nebo by mohly činnosti provádět.

3. Stavebník, nebo jím pověřená třetí osoba, je povinen upozornit jakoukoliv třetí osobu, jež bude provádět zemní práce, aby zjistila nebo ověřila stranovou a hloubkovou polohu PVSEK příčnými sondami, a je srozuměn s tím, že možná odchylka uložení středu trasy PVSEK, stranová i hloubková, činí +/- 30 cm mezi skutečným uložení PVSEK a polohovými údaji ve výkresové dokumentaci.

4. Při provádění zemních prací v blízkosti PVSEK je stavebník, nebo jím pověřená třetí osoba, povinen postupovat tak, aby nedošlo ke změně hloubky uložení nebo prostorového uspořádání PVSEK. Odkryté PVSEK je stavebník, nebo jím pověřená třetí osoba, povinen zabezpečit proti prověšení, poškození a odcizení.

5. Při zjištění jakéhokoliv rozporu mezi údaji v projektové dokumentaci a skutečností je stavebník, nebo jím pověřená třetí osoba, povinen bez zbytečného odkladu přerušit práce a zjištění rozporu oznámit POS. V přerušovaných pracích lze pokračovat teprve poté, co od POS prokazatelně obdržel souhlas k pokračování v pracích.

6. V místech, kde PVSEK vystupuje ze země do budovy, rozváděče, na sloup apod. je stavebník, nebo jím pověřená třetí osoba, povinen vykonávat zemní práce se zvýšenou mírou opatrnosti s ohledem na ubývající krytí má PVSEK. Výkopové práce v blízkosti sloupů nadzemního vedení SEK (dále jen NVSEK) je povinen provádět v takové vzdálenosti, aby nedošlo k narušení jejich stability, to vše za dodržení platných právních předpisů, technických a odborných norem, správné praxi v oboru stavebnictví a technologických postupů.

7. Při provádění zemních prací, u kterých nastane odkrytí PVSEK, stavebník, nebo jím pověřená třetí osoba před zakrytím PVSEK vyzve POS ke kontrole. Zához je stavebník oprávněn provést až poté, kdy prokazatelně obdržel souhlas POS.

8. Stavebník, nebo jím pověřená třetí osoba, není oprávněn manipulovat s kryty kabelových komor a vstupovat do kabelových komor bez souhlasu společnosti Česká telekomunikační infrastruktura a.s.

9. Stavebník, nebo jím pověřená třetí osoba, není oprávněn trasu PVSEK mimo vozovku přejíždět vozidly nebo stavební mechanizací, a to až do doby, než PVSEK řádně zabezpečí proti mechanickému poškození. Stavebník, nebo jím pověřená třetí osoba, je povinen projednat s POS způsob mechanické ochrany trasy PVSEK. Při přepravě vysokého nákladu nebo mechanizace pod trasou NVSEK je stavebník, nebo jím pověřená třetí osoba, povinen respektovat výšku NVSEK nad zemí.

10. Stavebník, nebo jím pověřená třetí osoba, není oprávněn na trase PVSEK (včetně ochranného pásma) jakkoliv měnit niveletu terénu, vysazovat trvalé porosty ani měnit rozsah a konstrukci zpevněných ploch (např. komunikací, parkovišť, vjezdů aj.).

11. Stavebník, nebo jím pověřená třetí osoba, je povinen manipulační a skladové plochy zřizovat v takové vzdálenosti od NVSEK, aby činnosti na/v manipulačních a skladových plochách nemohly být vykonávány ve vzdálenost menší než 1 m od NVSEK.

12. Stavebník, nebo jím pověřená třetí osoba, není oprávněn užívat, přemísťovat a odstraňovat technologické, ochranné a pomocné prvky SEK.

13. Stavebník, nebo jím pověřená třetí osoba, není oprávněn bez předchozího projednání jakkoliv manipulovat s případně odkrytými prvky SEK, zejména s ochrannou skříní optických spojek, optickými spojkami, technologickými rezervami či jakýmkoliv jiným zařízením SEK.

14. Stavebník, nebo jím pověřená třetí osoba, je povinen každé poškození či krádež SEK neprodleně od okamžiku zjištění takové skutečnosti, oznámit POS na telefonní číslo: 602 428 844 nebo v mimopracovní době na telefonní číslo 238 462 690.

### III. Práce v objektech a odstraňování objektů

1. Stavebník, nebo jím pověřená třetí osoba, je povinen před zahájením jakýchkoliv prací v budovách a jiných objektech, kterými by mohl ohrozit stávající SEK, prokazatelně kontaktovat POS a zajistit u společnosti Česká telekomunikační infrastruktura a.s. bezpečné odpojení SEK.

2. Při provádění činností v budovách a jiných objektech je stavebník, nebo jím pověřená třetí osoba, povinen v souladu s právními předpisy, technickými a odbornými normami (včetně doporučených), správnou praxí v oboru stavebnictví a technologickými postupy provést mimo jiné průzkum vnějších i vnitřních vedení SEK na omítce i pod ní.

### IV. Součinnost stavebníka při přípravě stavby

1. Pokud činnosti stavebníka, nebo jím pověřené třetí osoby, k níž je třeba povolení správního orgánu dle zvláštního právního předpisu, dojde k ohrožení či omezení SEK, je stavebník, nebo jím pověřená třetí osoba, povinen kontaktovat POS a předložit zakreslení SEK do příslušné dokumentace stavby (projektové, realizační, koordinační atp.).

2. V případě, že pro činnosti stavebníka, nebo jím pověřené třetí osoby, není třeba povolení správního orgánu dle zvláštního právního předpisu, je stavebník, nebo jím pověřená třetí osoba, povinen předložit zakreslení trasy SEK i s příslušnými kótami do zjednodušené dokumentace (katastrální mapa, pláněk), ze které bude zcela patrná míra dotčení SEK.

3. Při projektování stavby, rekonstrukce či přeložky vedení a zařízení silových elektrických sítí, elektrických trakcí vlaků a tramvají, nejpozději však před zahájením správního řízení ve věci povolení stavby, rekonstrukce či přeložky vedení a zařízení silových elektrických sítí, elektrických trakcí vlaků a tramvají, je stavebník, nebo jím pověřená třetí osoba, povinen provést výpočet rušivých vlivů, zpracovat ochranná opatření a předat je POS.

4. Při projektování stavby, při rekonstrukci, která se nachází v ochranném pásmu radiových tras společnosti Česká telekomunikační infrastruktura a.s. a překračuje výšku 15 m nad zemským povrchem, a to včetně dočasných objektů zařízení staveniště (jeřáby, konstrukce, atd.), nejpozději však před zahájením správního řízení ve věci povolení takové stavby, je stavebník nebo jím pověřená třetí osoba, povinen kontaktovat POS. Ochranné pásmo radiových tras v šíři 50m je zakresleno do situačního výkresu. Je tvořeno dvěma podélnými pruhy o šíři 25 m po obou stranách radiového paprsku v celé jeho délce, resp. 25 m kruhem kolem vysílačiho radiového zařízení.

5. Pokud se v zájmovém území stavby nachází podzemní silnoproudé vedení (NN) společnosti Česká telekomunikační infrastruktura a.s. je stavebník, nebo jím pověřená třetí osoba, před zahájením správního řízení ve věci povolení správního orgánu k činnosti stavebníka, nebo jím pověřené třetí osoby, nejpozději však před zahájením stavby, povinen kontaktovat POS.

6. Pokud by navrhované stavby (produktovody, energovody aj.) svými ochrannými pásmy zasahovaly do prostoru stávajících tras a zařízení SEK, či do jejich ochranných pásem, je stavebník, nebo jím pověřená třetí osoba, povinen realizovat taková opatření, aby mohla být prováděna údržba a opravy SEK, a to i za použití mechanizace, otevřeného plamene a podobných technologií.

### V. Křížení a souběh se SEK

1. Stavebník, nebo jím pověřená třetí osoba, je povinen v místech křížení PVSEK se sítěmi technické infrastruktury, pozemními komunikacemi, parkovacími plochami, vjezdy atp. ukládat PVSEK v zákonnými předpisy stanovené hloubce a chránit PVSEK chráničkami s přesahem minimálně 0.5 m na každou stranu od hrany křížení. Chráničku je povinen utěsnit a zamezit vnikání nečistot.

2. Stavebník nebo jím pověřená třetí osoba, je výslovně srozuměn s tím, že v případě, kdy hodlá umístit stavbu sjezdu či vjezdu, je povinen stavbu sjezdu či vjezdu umístit tak, aby metalické kabely SEK nebyly umístěny v hloubce menší než 0,6 m a optické nebyly umístěny v hloubce menší než 1 m.

3. Stavebník, nebo jím pověřená třetí osoba, je povinen základy (stavby, opěrné zdi, podezdívky apod.) umístit tak, aby dodržel minimální vodorovný odstup 1,5 m od krajního vedení, případně kontaktovat POS.

4. Stavebník, nebo jím pověřená třetí osoba, není oprávněn trasy PVSEK zneprístupnit (např. zabetonováním).

5. Stavebník, nebo jím pověřená třetí osoba, je při křížení a souběhu stavby nebo sítí technické infrastruktury s kabelovodem povinen zejména:

- pokud plánované stavby nebo trasy sítí technické infrastruktury budou umístěny v blízkosti kabelovodu ve vzdálenosti menší než 2 m nebo při křížení kabelovodu ve vzdálenosti menší než 0,5 m nad nebo kdekoli pod kabelovodem, předložit POS zakreslení v příčných řezech,
- do příčného řezu zakreslit také profil kabelové komory v případě, kdy jsou sítě technické infrastruktury či stavby umístěny v blízkosti kabelové komory ve vzdálenosti menší než 2 m,
- neumísťovat nad trasou kabelovodu v podélném směru sítí technické infrastruktury,
- předložit POS vypracovaný odborný statický posudek včetně návrhu ochrany tělesa kabelovodu pod stavbou, ve vjezdu nebo pod zpevněnou plochou,
- nezakrývat vstupy do kabelových komor, a to ani dočasně,

10. Veškeré podklady pro uzavření této smlouvy jsou součástí spisu vedeného stavebním úřadem. Rovněž příloha č. 1 (opatřená podpisy třetích osob) je součástí spisu vedeného stavebním úřadem.
11. Stavbu lze zahájit až po nabytí účinnosti této smlouvy.

V Náměšti nad Oslavou dne 15. května 2018

**Správní orgán**

Městský úřad Náměšť nad Oslavou, odbor výstavby a územního rozvoje, Masarykovo nám. 104, Náměšť nad Oslavou

~~.....~~  
**Miloš Franěk**

**Žadatel**

Město Náměšť nad Oslavou, Masarykovo nám. 104, Náměšť nad Oslavou

.....  
**Vladimír Měrka**

- projednat s POS, nejpozději ve fázi projektové přípravy, jakékoliv výkopové práce, které by mohly být vedeny v úrovni či pod úrovní kabelovodu nebo kabelové komory a veškeré případy, kdy jsou trajektorie podvrtné a protlaků ve vzdálenosti menší než 1,5 m od kabelovodu.

#### Řešení střetu:

realizace stavby je podmíněna překládkou trasy SEK. Jedná se o přeložení kabelové trasy mimo území stavby.

Pro stavebníka je výhodné, aby trasa přeložky SEK byla součástí územního rozhodnutí stavby, která ji vyvolala.

Na vedení SEK umístěné na nemovitosti se vztahuje § 104, případně § 147 zákona č.127/2005 Sb., o elektronických komunikacích. Náklady spojené s vynucenou překládkou na úrovni stávajícího technického řešení a zřízením nového věcného břemene SEK hradí ten, kdo překládku vyvolal.

Přeložení trasy SEK zajistí její vlastník, společnost CETIN, a. s.

Překládka bude provedena dle projektové dokumentace odsouhlasené provozovatelem sítě CETIN, a.s. Realizace je podmíněna uzavřením smlouvy o provedení vynucené překládky, nejpozději před vydáním stavebního povolení nebo jiného rozhodnutí. Bližší informace ke smlouvě (např. vyhotovení cenového a technického návrhu překládky apod.) podá pan Petr Bílek, mob. 606 758 332, e-m: petr.bilek@cetin.cz

Dodržet CSN 73 6005. Všechna křížení vést vždy pod trasou PVSEK. Nutná kontrola před záhozem (mob. 602 428 844). Stavebník písemně oznámí na místně příslušné pracoviště ochrany sítě Brno termín zahájení prací.

### Čl. VIII DOBA TRVÁNÍ SMLOUVY

Účinky veřejnoprávní smlouvy, v té části, která nahrazuje územní rozhodnutí, zanikají uplynutím 2 let ode dne její účinnosti. Účinky nezanikají v případech uvedených v § 78a odst. 6 písm. a) – d) stavebního zákona. Účinnost veřejnoprávní smlouvy lze prodloužit za podmínek uvedených v § 78a odst. 7 stavebního zákona. Veřejnoprávní smlouva pozbývá účinnosti za podmínek uvedených v § 78a odst. 8 stavebního zákona, tj. dnem, kdy stavební úřad obdržel sdělení žadatele, že upustil od záměru, ke kterému se veřejnoprávní smlouva vztahuje; to neplatí, byla-li realizace záměru již zahájena.

Veřejnoprávní smlouvu lze změnit na základě dohody stavebního úřadu a žadatele za podmínek § 94 odst. 1, postupem podle odstavců 1 až 4 stavebního zákona. Veřejnoprávní smlouvu lze z moci úřední změnit nebo zrušit samostatným výrokem v rozhodnutí o umístění veřejně prospěšné stavby nebo veřejně prospěšného opatření.

Veřejnoprávní smlouvu lze přezkoumat z moci úřední v přezkumném řízení podle správního řádu, ve smyslu § 78a odst. 9 stavebního zákona.

Účinky veřejnoprávní smlouvy, která nahrazuje stavební povolení, zanikají uplynutím 2 let ode dne její účinnosti, nebyla-li stavba v této lhůtě zahájena. Účinky veřejnoprávní smlouvy lze ve smyslu ust. § 116 odst. 5 prodloužit. Návrh na prodloužení účinnosti musí být předložen stavebnímu úřadu před zánikem účinků veřejnoprávní smlouvy. V případě, že osoba, která by byla účastníkem stavebního řízení, nevyjádří souhlas s prodloužením účinnosti veřejnoprávní smlouvy, stavební úřad rozhodne o jejím prodloužení postupem podle § 115 odst. 4; v takovém případě se návrh na prodloužení účinnosti veřejnoprávní smlouvy považuje za žádost podle § 115 odst. 4 stavebního zákona.

Stavebník může ve smyslu ust. § 116 odst. 6 stavebního zákona odstoupit od veřejnoprávní smlouvy na základě oznámení stavebnímu úřadu, že od svého záměru upouští; to neplatí, jestliže stavba již byla zahájena. Veřejnoprávní smlouvu lze změnit na základě dohody stavebního úřadu a stavebníka postupem podle § 116 odst. 1 až 4 stavebního zákona.

Veřejnoprávní smlouvu lze přezkoumat z moci úřední v přezkumném řízení podle správního řádu, ve smyslu ust. § 116 odst. 7 stavebního zákona.

### Čl. IX SPOLEČNÁ USTANOVENÍ

1. Tato veřejnoprávní smlouva nahrazuje územní rozhodnutí a stavební povolení stavby, jejíž specifikace je uvedena v článku II. této veřejnoprávní smlouvy.
2. Smluvní strany tímto deklarují, že se na obsahu a znění této veřejnoprávní smlouvy vzájemně dohodly, uzavírají ji dobrovolně a jsou srozuměny s jejím obsahem a všemi právy, závazky a povinnostmi, které z ní vyplývají. Žádná ze smluvních stran není přinucena veřejnoprávní smlouvu uzavřít pod nátlakem, v tísní nebo za nevýhodných podmínek. Zákonem požadované podklady, náležitosti a doklady, potřebné k uzavření veřejnoprávní smlouvy, se považují za doložené.
3. Žadatel a osoby jeho jménem jednající tímto prohlašují, že souhlasí se zveřejněním svých osobních údajů, které uvedli ve výše uvedené záležitosti, stavebním úřadem, jenž je smluvní stranou, v souvislosti se zákonem č. 101/2000 Sb., o ochraně osobních údajů a o změně některých zákonů, ve znění pozdějších předpisů.
4. Tato veřejnoprávní smlouva se vyhotovuje ve 4 stejnopisech, přičemž dvě vyhotovení obdrží žadatel a dvě vyhotovení správní orgán.
6. Změnit obsah této veřejnoprávní smlouvy lze jen písemnou dohodou smluvních stran za podmínek uvedených v zákoně a za souhlasu třetích osob (viz. § 166 odst. 1 správního řádu).
7. Ostatní práva a povinnosti neupravené touto veřejnoprávní smlouvou jsou uvedeny v ustanoveních příslušných právních předpisů, na které se tato smlouva tímto odkazuje (tj. zejména správní řád, stavební zákon včetně souvisejících technických norem a prováděcích předpisů).
8. Žadatel (stavebník) je srozuměn se skutečností, že v případě porušení nebo nedodržení podmínek této veřejnoprávní smlouvy v souvislosti s provedením předmětné stavby se dopustí přestupku podle § 178 či správního deliktu dle § 180 stavebního zákona, jehož projednání včetně uložení sankce bude provedeno dle platných právních předpisů.
9. Žadatel je povinen předložit stavebnímu úřadu jeden stejnopis veřejnoprávní smlouvy spolu se souhlasem všech osob, které by byly účastníky řízení (třetí osoby) s grafickou přílohou k vyznačení účinnosti. Smlouva nabývá účinnosti teprve v okamžiku, kdy s ní písemně souhlasí všechny třetí osoby.

Příloha č. 1 Veřejnoprávní smlouvy o umístění a provedení stavby pod názvem

**„Přestavba stávající budovy Sokolovny v Náměšti nad Oslavou na Kulturní a společensko-sportovní centrum“**

na pozemku p.č. st. 287, 744/1, 990/14, 990/70, 990/117, 1040, 1162, 1026/1, 990/121, 1030/5, 743/3, 743/4 vše v katastrálním území Náměšť nad Oslavou.

Písemné souhlasy třetích osob (viz. Článek III., Třetí osoby):

Prohlašujeme tímto, že jsme se seznámili s obsahem a zněním této veřejnoprávní smlouvy, tomuto jsme porozuměli a ve smyslu ustanovení § 78a), § 116 stavebního zákona s uzavřenou veřejnoprávní smlouvou vyslovujeme souhlas.

Datum	Jméno a příjmení / název	Bydliště / sídlo	Podpis (razítko)
15.5.2018	David Hořínek		
15.5.2018	Petr Klíma		
21.5.2018	Mgr. Romana Janoušková,		
15.5.2018	Vladimír Kabátník		
15.5.2018	Ludmila Kabátníková		
17.5.2018	TJ Náměšť nad Oslavou z.s.		
17.5.2018	Tělocvičná jednota Sokol Náměšť nad Oslavou		
17.5.2018	Řeznické muzeum Jana Pavlička z.s.	Masarykovo nám. 966, 675 71 Náměšť nad Oslavou	
17.5.2018	Řeznictví a uzenářství Jan Pavlíček s.r.o.	Bohunická 67, 619 00 Brno	
24-05-2018	Správa železniční dopravní cesty, státní organizace,	Dlážděná 1003/7, 110 00 Praha	
18.5.2018	VODÁRENSKÁ AKCIOVÁ SPOLEČNOST, a.s.	Soběšická 820/156, 638 01 Brno	
18.5.2018	VODOVODY A KANALIZACE,	Kubišova 1172, 674 01 Třebíč	
18.5.2018	GasNet, s.r.o. zastoupena společností GridServices, s.r.o.	Klíšská 940, 401 17 Ústí nad Labem Plynárenská 499/1 602 00 Brno	
18.5.2018	E.ON Distribuce, a.s. zastoupena společností E.ON Servisní, s.r.o.	F.A. Gerstnera 2151/6, 370 49 České Budějovice F.A. Gerstnera 2151/6, 370 49 České Budějovice	
18.5.2018	Česká telekomunikační infrastruktura a.s.	Olšanská 2681/6, 130 00 Praha	

1950  
1951  
1952  
1953  
1954  
1955  
1956  
1957  
1958  
1959  
1960

1961  
1962  
1963  
1964  
1965  
1966  
1967  
1968  
1969  
1970

1971  
1972  
1973  
1974  
1975  
1976  
1977  
1978  
1979  
1980

1981  
1982  
1983  
1984  
1985  
1986  
1987  
1988  
1989  
1990