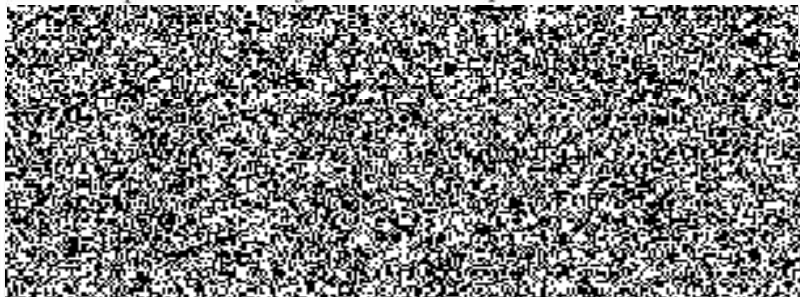


Smlouva o dílo  
Č. j. KRPB-22502-3/ČJ-2021-0600MN

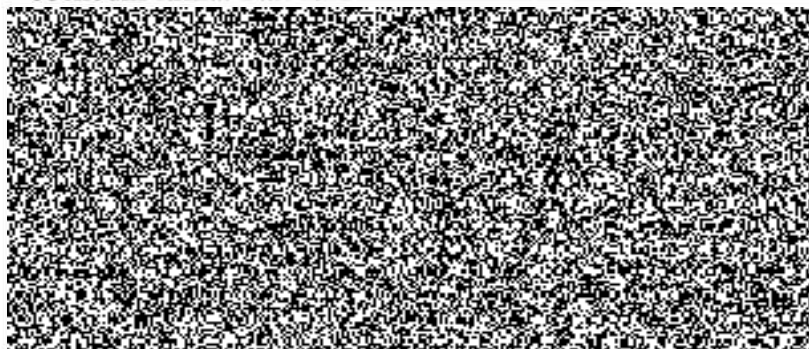
**Čl. I.**  
**Smluvní strany**

Česká republika – Krajské ředitelství policie Jihomoravského kraje



**na straně jedné (dále jen „objednatel“) a**

obchodní firma: Stavební firma MATYÁŠ s.r.o.



**na straně druhé (dále jen „zhotovitel“)**

uzavírají ve smyslu ustanovení Občanského zákoníku ve znění pozdějších změn a doplňků tuto

**smlouvu o dílo:**

## Čl.II.

### 2.1. Předmět plnění:

MPI Modřice - stavební opravy hlavního administrativního objektu dle položkového rozpočtu stavební firmy MATYÁŠ s.r.o. z února 2021, který je nedílnou součástí této smlouvy o dílo.

Součástí předmětu plnění je:

- a) veškerá dodavatelská činnost
- b) provedení stavebních prací a dodávek v rozsahu zadání předmětu plnění a při dodržení a splnění podmínek Občanského zákoníku
- c) dodávka bude realizována při splnění všeobecných dodacích podmínek v souladu s Občanským zákoníkem
- d) zhotovitel zajistí veškeré práce, demontáže a odvoz a recyklaci, příp. zneškodnění odpadu a případných správních poplatků

**2.2. Místo plnění:** MPI Modřice - hlavního administrativní objekt.

### 2.3. Doba plnění:

zahájení: Neprodleně po nabytí účinnosti SOD.

ukončení: Nejpozději do 31.3.2021

**2.3.1.** Pokud pro řádné provádění prací existují překážky, oznámí tyto zhotovitel písemně objednateli.

**2.3.2.** Termín dodání předmětu plnění může být přiměřeně prodloužen dodatkem ke smlouvě o dílo pouze v případě, jestliže překážky v práci byly prokazatelně způsobeny objednatelem nebo vyšší mocí.

**2.3.3.** Termín se prodlužuje o tolik kalendářních dnů, o kolik kalendářních dnů byly práce ke zhotovení díla přerušeny v souladu s touto smlouvou.

## Čl. III.

### Cena

**3.1.** Cena za vymezený předmět plnění je stanovena dohodou smluvních stran dle § 2 zákona č. 526/1990 Sb., o cenách, v platném znění, a dle cenové nabídky zhotovitele ze září 2020 a činí:

**Celková cena díla činí 432 348,08 Kč bez DPH, 523 141,18 vč. DPH**

slovy: Pětsetdvacetřítisícstočtyřicetjednakorunčeskýchosmnácthaléřů

Celková cena díla se sjednává jako nejvýše přípustná a nepřekročitelná s výjimkou změny zákonných sazeb DPH. Změna ceny je možná za stejných podmínek i směrem dolů.

**3.2.** Celková cena zahrnuje náklady na zařízení staveniště, náklady na odvoz odpadů vč. využitelného odpadu a recyklaci, příp. zneškodnění odpadů (zhotovitel je povinen stavební a demoliční odpady předat k recyklaci, není-li to možné ke zneškodnění), náklady na používání zdrojů a služeb až do skutečného skončení díla, náklady na zhotovování, výrobu, obstarání,

přepravu věcí, zařízení, materiálů, dodávek, pojištění, bankovní garance, daně, poplatky, náklady na provádění všech příslušných a normami, vyhláškami stanovených zkoušek materiálů, dílů a předávacích zkoušek, uvedení zařízení do provozu, náklady na ubytování, stravné a dopravu pracovníků a jakékoli další výdaje potřebné pro realizaci zakázky a její dokončení, tyto jsou považovány za ceny nejvýše přípustné. Pokud nejsou tyto náklady uvedeny samostatně, jsou oceněny v rámci agregovaných položek, příslušných pro jednotlivé práce, a jejich úhrada je zahrnuta v rámci úhrad příslušných prací.

**3.3.** Veškeré vícepráce, méněpráce, změny a doplňky nebo rozšíření, které nebyly uvedeny v soupisu požadovaných prací, musí být před jejich realizací písemně odsouhlaseny objednatelem vč. jejich ocenění. Zhotovitel je povinen je ocenit podle cen použitých pro návrh ceny díla a předložit formou návrhu dodatku ke smlouvě. Teprve po jeho odsouhlasení může být zahájena realizace těchto změn. Pokud zhotovitel nedodrží tento postup, má se za to, že práce a dodávky jím realizované byly v předmětu díla a jeho ceně obsaženy.

#### Čl. IV.

#### Platební podmínky, fakturace

**4.1.** Objednatel se zavazuje uhradit cenu za dílo do 21-ti dnů od obdržení daňového dokladu, a to převodem na účet zhotovitele.

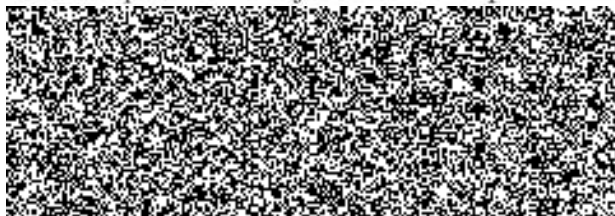
**4.2.** Fakturace bude provedena formou jednoho konečného daňového dokladu za skutečně provedené práce. V případě výskytu drobných vad a nedodělků uhradí objednatel zhotoviteli daňový doklad za provedené práce až do výše 90% sjednané ceny. Zbývající část, tj. 10% ze sjednané ceny díla činí pozastávka a objednatel ji uhradí po odstranění příp. vad a nedodělků, a to se splatností 21 dnů.

**4.3.** Veškeré práce a dodávky (viz. předmět VZ) budou provedeny a dodány výhradně pro potřeby výkonu státní správy, a proto nespádají do kategorie přenesené daňové povinnosti podle § 92 e) zákona č. 235/2004 Sb., o dani z přidané hodnoty, ve znění pozdějších předpisů.

**4.4.** Daňový doklad musí obsahovat č.j. smlouvy o dílo, ke které se dodávka vztahuje, a všechny údaje uvedené v § 29 zákona č. 235/2004 Sb.

**4.5.** Zhotovitel je povinen daňový doklad zaslat na níže uvedenou adresu objednatele:

Česká republika – Krajské ředitelství policie Jihomoravského kraje





## **Čl. V. Předání staveniště**

- 5.1.** Objednatel předá staveniště zhotoviteli vyklizené a prosté práv a nároků třetích osob k provedení díla dnem zahájení prací.
- 5.2.** Zhotovitel se zavazuje udržovat na předaném staveništi pořádek a čistotu, je povinen odstraňovat odpady a nečistoty vzniklé jeho činností. Pokud dojde činností zhotovitele ke znečištění přilehlých komunikací, popř. i mimoareálových, zavazuje se zhotovitel, že je vyčistí na své náklady.
- 5.3.** Objednatel se zavazuje poskytnout zhotoviteli po dobu realizace díla potřebný zdroj vody a el. energie.
- 5.4.** Objednatel bude při provádění díla organizačně spolupůsobit v rozsahu a čase odpovídajícím povaze a věci.
- 5.5.** Převzetím staveniště k provedení díla nese zhotovitel nebezpečí všech škod, které vzniknou v důsledku provádění díla objednateli nebo třetím osobám.
- 5.6.** Zhotovitel je povinen vzniklou škodu bez zbytečného odkladu odstranit, není-li to možné, uhradit v penězích. Veškeré náklady s tím spojené nese zhotovitel až do doby dokončení díla a jeho předání objednateli s výjimkou škod zaviněných objednatelem. Zhotovitel nese na svůj náklad případné poškození nepředaného a nepřevzatého díla.
- 5.7.** Zhotovitel se zavazuje respektovat při provádění podmínky vyplývající z charakteru prací v daném objektu a s dodržením interních předpisů objednatele (zejména provozní řád objektu, režim vstupu do objektu). S těmito bude zhotovitel seznámen při předání staveniště.

## **Čl. VI. Podmínky provádění díla**

- 6.1.** Objednatel se zavazuje předat předem zhotoviteli nezbytné údaje a informace potřebné k zajištění činnosti dle čl. II. této smlouvy. Při provádění díla je zhotovitel vázán individuálními pokyny objednatele.
- 6.2.** Zhotovitel odpovídá objednateli za škody způsobené neodborným výkonem své činnosti nebo opomenutím některé povinnosti.

## **Čl. VII. Předání díla**

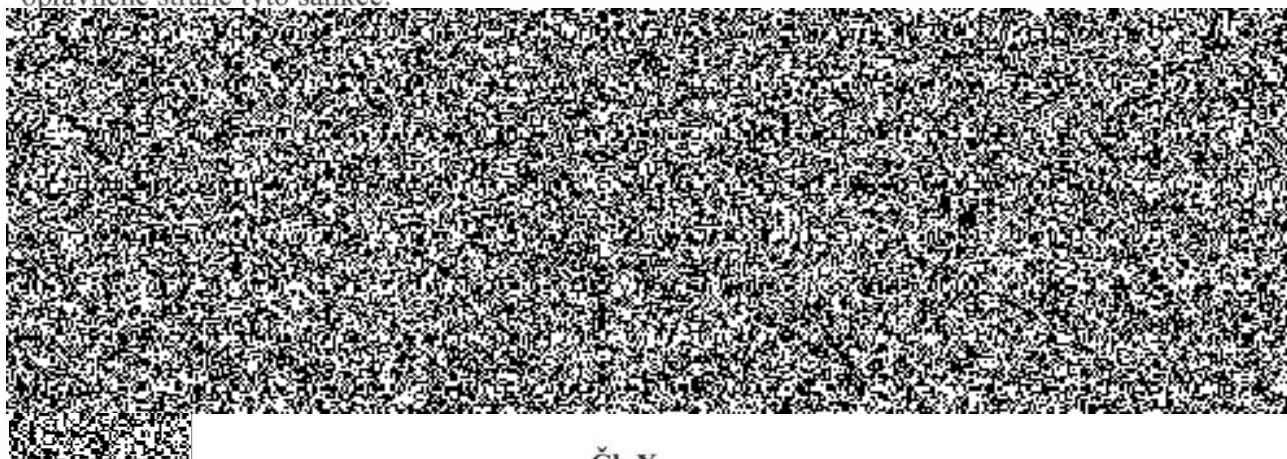
- 7.1.** Předání a převzetí díla se provede formou zápisu o předání a převzetí stavby. Závazek zhotovitele je splněn a práva přechází na objednatele podepsáním zápisu o převzetí oběma stranami.
- 7.2.** Nedokončené dílo nebo nedokončenou část není objednatel povinen převzít.
- 7.3.** Podpisem zápisu o předání a převzetí díla dochází k předání díla zhotovitelem objednateli.
- 7.4.** Práce zhotovitele provedené nad rámec smlouvy o dílo bez odsouhlasení objednatele nemá objednatel povinnost uhradit. Zhotovitel je musí na vyžádání objednatele v přiměřené lhůtě odstranit.

### **Čl. VIII. Odpovědnost za vady a záruka**

- 8.1.** Dílo má vady, jestliže provedení díla neodpovídá výsledku určenému v této smlouvě o dílo.  
**8.2.** Záruční doba na stavební a montážní práce činí 60 měsíců od předání a převzetí díla, na technologie a výrobky dle záruční doby výrobce, nejméně však 24 měsíců.  
**8.3.** Nároky z vad se vyřizují v souladu s ustanovením Občanského zákoníku.

### **Čl. IX. Smluvní pokuty**

Smluvní strany se zavazují z titulu neplnění níže uvedených závazků z této smlouvy zaplatit oprávněné straně tyto sankce:



### **Čl. X. Odstoupení od smlouvy**

- 10.1.** Od smlouvy lze odstoupit, pokud dojde k podstatnému porušení smluvních vztahů a pokud tento úmysl oznámí oprávněná strana druhé straně do 30-ti dnů od vzniku podstatného porušení povinností.
- 10.2.** Podstatným porušením smlouvy se rozumí, jestliže strana porušující smlouvu věděla nebo mohla vědět, že druhá strana při takovém porušení nebude mít zájem na takovém plnění smlouvy.
- 10.3.** Za podstatné porušení se považuje zejména:
- a) prodloužení zhotovitele s předáním díla déle než 12 dnů a objednatel se přitom na tomto prodloužení nijak nepodílel,
  - b) objednatel nesplní své finanční závazky vůči zhotoviteli a nebude schopen poskytnout takové záruky, že je splní v náhradním termínu,
  - c) zhotovitel může také odstoupit od smlouvy, jestliže objednatel neposkytne nutné protiplnění a tím způsobí zhotovitelovu neschopnost provést určitý úkon. Odstoupení je však přípustné teprve tehdy, když zhotovitel dohodl s objednatelem písemně novou přiměřenou lhůtu ke splnění závazku a ta neúspěšně uplynula.
  - d) prodávající se stane nespolehlivým plátcem DPH dle zákona č. 235/2004Sb.o dani z přidané hodnoty, ve znění pozdějších předpisů.
  - e) Objednatel může také odstoupit od smlouvy v případě, jestliže zhotovitel provádí dílo v rozporu s touto smlouvou, používá na stavbě materiály v kvalitě, která neodpovídá účelu stanovenému ve smlouvě. Dílo má vady, pokud vlastnosti deklarované v dokladech neodpovídají skutečným vlastnostem dodaných materiálů.



## **Čl. XI. Všeobecná ustanovení**

**11.1.** Tato smlouva o dílo nabývá platnosti dnem podpisu a účinnosti dnem zveřejnění v registru smluv.

**11.2.** Tuto smlouvu lze upřesnit nebo změnit pouze písemným dodatkem odsouhlaseným oběma stranami.

**11.3.** K zániku smlouvy může dojít:

a) dohodou smluvních stran,

b) odstoupením jednou ze smluvních stran.

**11.4.** Smluvní vztahy z této smlouvy vzniklé a touto smlouvou neupravené se řídí ustanoveními Občanského zákoníku.

**11.5.** Tato smlouva o dílo je sepsána ve dvou stejnopisech, z nichž každý má platnost originálu. Zhotovitel obdrží jeden stejnopis, objednatel jeden stejnopis.

**11.6.** Účastníci smlouvy o dílo prohlašují, že tato smlouva o dílo byla sepsána svobodně a vážně, určitě a srozumitelně.

**11.7.** Tato smlouva o dílo obsahuje 6 (slovy: šest) stran textu a jednu přílohu o 3 (slovy: třech) stranách textu.

