



Smlouva o dodávce a odběru tepelné energie

Článek I. Smluvní strany

I. Dodavatel: SMO, městská akciová společnost Orlová
Sídlo: Orlová-Lutyně, ul. Okružní čp. 988, PSČ 735 14
Zastoupen: Ing. Ivo Kotabou, místopředsedou představenstva
IČO: 60793163
DIČ: 371-60793163
Bank.spojení: Komerční banka Orlová
č. účtu: 0

Zapsán u Krajského obchodního soudu v Ostravě dne 30.5.1995 v oddílu B, vložka 1017
Rozhodnutí o udělení licence Energetickým regulačním úřadem, 586 01 Jihlava, Tř. Legionářů 9
s platností od 26. 11. 2001:

- licence č. 320101047 - skupina 31 výroba tepelné energie pod čj. P 2279/2001/300
- licence č. 320101048 - skupina 32 rozvod tepelné energie pod čj. P 2280/2001/300

2. Odběratel: Základní škola
Školní 862, 735 14 Orlová - Lutyně
Zastoupen: Mgr. Hanou Rettovou
IČO: 48004201
DIČ:
Bank. spojení: KB Orlová
č. účtu: 0

sjednávají v souladu se zákonem č. 513/1991 Sb. - obchodním zákoníkem a zákony č. 458/2000 Sb.,
č. 406/2000 Sb., vyhl. MPO č. 151/2001 Sb., č. 152/2001 Sb., č. 223/2001 Sb., č. 224/2001 Sb., ve
znění pozdějších změn a doplňků tuto smlouvu. Stanoví-li nebo budou-li v budoucnu stanovit
kogentní ustanovení zákonů jinak, než je ujednáno v této smlouvě, jsou/budou ujednání v této
smlouvě neplatná. Neplatnost těchto ujednání nezpůsobuje neplatnost této smlouvy.

Článek II. Základní ustanovení

I. Předmětem smlouvy je dodávka a odběr tepelné energie pro vytápění (dále jen teplo)

ze zdroje tepelné energie v majetku dodavatele

PS č. 5

do tepelného zařízení ve vypůjčce
odběratele umístěného v objektu

Základní škola čp. 862
Orlová-Lutyně

specifikovaných v příloze č. 2 smlouvy – "Přihláška k odběru tepelné energie", která tvoří nedílnou
součást této smlouvy.

Článek III. Podmínky dodávek

1. Způsob dodávky tepla zajistí dodavatel v souladu s platnými předpisy, upravujícími podmínky dodávky a hospodaření s tepelnou energií pro dané období a odběratel se zavazuje teplo odebírat a zaplatit jeho cenu, a to po celou dobu platnosti smlouvy.
2. Místem předání dodávky tepla je vždy první armatura napojovacího uzlu tepelného zařízení v majetku odběratele v objektech uvedených v ustanovení článku II. smlouvy.
3. Skutečně odebraným teplem pro vytápění je teplo, jehož odběr je změřen fakturačním měřidlem pro měření odběru tepla umístěným na zařízení odběratele v místě plnění. U více objektů nebo odběratelů napojených na jedno měřidlo bude teplo pro vytápění rozděleno podílem k podlahové ploše. V případě poruchy měřiče tepla stanoví se množství dodaného tepla propočtem na D° s tím, že výchozím obdobím pro propočet bude odebrané množství ve stejném období předchozího roku. Pokud tento údaj nebude k dispozici bude množství stanoveno z průměrné měsíční spotřeby předcházejícího období.

Článek IV. Cena

1. Cena dodávky je stanovena v souladu se zákonem č. 526/1990 Sb., o cenách, s prováděcí vyhláškou č. 580/1990 Sb. v platném znění a s cenovými rozhodnutími pro dané období. Dohoda o ceně a platební podmínky je upravena v příloze č. 1, která tvoří nedílnou součást této smlouvy a bude aktualizována dodatkem ke smlouvě vždy při změně ceny.
2. Cenové kalkulace jsou zpracovány v souladu s platnými cenovými opatřeními pro dané období.

Článek V. Platební podmínky

1. Fakturačním obdobím je kalendářní měsíc, neskončí-li dříve z důvodu uvedeného v ustanovení čl. IX., bodu 4 b) smlouvy.
2. Odběratel je povinen platit dodavateli zálohu na dodávky sjednané touto smlouvou podle přílohy č. I, která je nedílnou součástí této smlouvy. Záloha je splatná předem vždy do 5. dne příslušného kalendářního měsíce na účet dodavatele uvedený v této smlouvě, pod variabilním symbolem 4.
3. Po ukončení příslušného kalendářního měsíce provede dodavatel vyúčtování dodávek poskytnutých v tomto období a přijaté zálohy. Vyúčtování bude provedeno formou faktury (daňového dokladu) v termínu do 15-ti dnů následujících po fakturačním období.
4. Vznikne-li odběrateli z vyúčtování uvedeného v bodu 3) závazek doplatit dodavateli za služby poskytnuté ve fakturačním období, je tento závazek splatný ve lhůtě 14-dnů od vystavení faktury.
5. Vznikne-li dodavateli z vyúčtování uvedeného v bodu 3) závazek vrátit odběrateli přeplatek na zálohách zaplacených dle bodu 3), je tento závazek splatný ve lhůtě 14-ti dnů od vystavení faktury.

Článek VI. Měření

1. Dodavatel odpovídá za to, že fakturační měřidlo instalované v odběrném místě je soustavně ve funkčním a bezvadném stavu.
2. Odběratel je povinen zabezpečit prostor, v němž se nachází fakturační měřidlo, proti neoprávněnému vniknutí a důsledně chránit před poškozením a neoprávněnými zásahy měřič instalovaný v odběrných místech, včetně regulačních prvků a zařízení související s dodávkou tepelné energie v majetku dodavatele. Za neoprávněný zásah včetně porušení plomb odpovídá odběratel.
3. Odběratel je povinen zabezpečit kdykoliv přístup dodavatele k fakturačnímu měřidlu a k zařízení souvisejícímu s dodávkou tepelné energie. Klíče od napojovacích uzlů a klíče ostatní umožňující přístup k zařízení předávat prokazatelně mistru MaR provozovny tepelných zařízení Totéž se týká i jejich případné výměny.
4. Má-li odběratel pochybnosti o správnosti údajů měření postupuje dle § 78 zák.č. 458/2000 Sb.

Článek VII. Omezení a přerušování dodávky

1. Nedohodnou-li se smluvní strany jinak, dodavatel může dodávku tepla omezit nebo přerušit z důvodů uvedených v ustanoveních § 76, bod (4) a § 88 zák.č.458/2000 Sb. a bodu. 1 c) čl. VIII. této smlouvy.
2. Přerušování dodávky tepla k provedení plánované letní údržby tepelného zařízení dodavatel oznámí odběrateli písemně nejméně 10 dnů před zahájením odstávky. Zároveň odběrateli oznámí délku odstávky.
3. Je-li nutno v zájmu bezpečnosti provozu tepelného zařízení nebo v zájmu odstranění nebezpečí škody na tepelném zařízení nebo z jiného naléhavého důvodu omezit nebo přerušit dodávku tepla mimo plánovanou letní odstávku, dodavatel bezodkladně odběrateli sdělí faxem, písemně nebo telefonicky dobu a rozsah omezení nebo odstávky.

Článek VIII. Ostatní práva a povinnosti

I. Dodavatele:

- a) Provádět regulační opatření ke zlepšení hospodaření s teplem, k zamezení tepelných ztrát, k vyloučení ztrát topné vody, k prodloužení životnosti tepelného zařízení a tam, kde to obecně závazný předpis přikazuje.
- b) Provádět kontrolu provozu tepelného zařízení odběratele a jeho hospodárnosti a dávat odběrateli doporučení k zabezpečení hospodárnosti a bezpečnosti jeho provozu.

c) Omezit nebo zastavit dodávku tepla jestliže odběratel i přes výzvu dodavatele obsahující upozornění na možnost zastavení nebo omezení dodávky tepla je v prodlení se zaplacením i jen části platby za teplo, k níž je odběratel povinen podle této smlouvy.

d) Provádět kontrolu a odpočet fakturačního měřidla jednou měsíčně.

e) Dodavatel neodpovídá za kvalitu topné vody spočívající ve kvalitě pitné vody na vstupu do tepelné soustavy a za přerušení dodávek vyvolaných přerušením dodávky elektrického proudu a studené vody do zařízení dodavatele.

f) Dodavatel bude ručit a zodpovídat za bezpečný chod a provádět údržbu zařízení pro dodávku tepelné energie v majetku dodavatele a odstraňovat vzniklé závady na tomto zařízení.

g) Úpravu nastavených regulačních hodnot na zařízení dodavatele provede výhradně na základě písemného požadavku odběratele, a to za úplatu v sazbách platných u dodavatele v době uplatnění požadavků.

2. Odběratele:

a) Odběratel bere na vědomí, že dodavatel je vlastníkem zařízení OPSS nebo BPS instalované v objektu odběratele. Toto zařízení se sestává z MODULU-OPSS nebo BPS včetně MaR. Odběratel nesmí do tohoto zařízení zasahovat.

b) Umožnit dodavateli kdykoliv přístup k zařízení v majetku dodavatele za účelem zajištění plynulosti a bezpečnosti provozu.

c) Umožnit dodavateli kontroly odběrného zařízení za přítomnosti zástupce odběratele, dle doporučení dodavatele odstraňovat závady a činit opatření k vyloučení negativního ovlivňování dodávkových norem.

d) Odběratel se zavazuje nepoužívat topnou vodu k jiným účelům a vracet ji dodavateli s minimálními odůvodnitelnými ztrátami.

e) Nést ze svého zaregulování sekundárního rozvodu na své straně a ochranu prostoru, v němž je umístěno zařízení pro dodávku tepelné energie v majetku dodavatele. tak, aby nedošlo k jeho poškození a neoprávněným zásahům.

f) Odpovídat za ztráty tepla vzniklé na rozvodném zařízení odběratele a ve vytápěných prostorách.

g) Odběratel je povinen uhradit náklady dodavatele účelně vynaložené na přerušení a obnovení dodávky tepla, z důvodu prodlení odběratele se splněním závazku.

3. Společná:

a) Vzájemně se bezodkladně informovat o nedostacích v plnění druhé strany. Po ověření zjištěného nedostatku písemně stanovit způsob a termín jeho odstranění. V případě nedodržení termínu odstranění nedostatku, podléhá toto nesplnění smluvní pokutě stanovené v odd. IX., bodu 2 b), pokud se dodavatel s odběratelem nedohodnou jinak.

b) Dbát zásad řádného hospodaření s tepelnou energií vyplývajících z obecně závazných předpisů.

c) Dojde-li na kterékoliv straně ke změně údajů uváděných v této smlouvě nebo ke změně podmínek, které by mohly způsobit nesplnění povinnosti nebo nevyužití práva, je strana, u níž ke změně došlo, povinna druhou stranu bezodkladně a závazně o této změně informovat formou písemného dodatku ke smlouvě.

d) Smluvní strana, za kterou druhá smluvní strana splnila povinnost z této smlouvy, ať k dohodě stran nebo proto, že smluvní strana tuto svoji povinnost nesplní ani k výzvě druhé smluvní strany, je povinna druhé smluvní straně zaplatit cenu takového plnění.

Článek IX. Ostatní ujednání

1. Vyzve-li smluvní strana druhou smluvní stranu písemně k závaznému vyjádření ve věci, je tato povinna se vyjádřit nejpozději do 10-ti dnů od doručení výzvy.

2. Smluvní pokuta:

a) je-li smluvní strana v prodlení se zaplacením peněžité částky, je povinna druhé smluvní straně zaplatit smluvní pokutu ve výši 0,05 % z dlužné částky za každý den prodlení,

b) je-li smluvní strana v prodlení s jiným plněním sjednaným touto smlouvou, je povinna k výzvě druhé smluvní strany v její prospěch zaplatit smluvní pokutu ve výši 50,- za každý den a jednotlivý případ prodlení,

c) právo smluvní strany na uplatnění nároku na vyúčtování smluvní pokuty dle ustanovení písmene b) tohoto odstavce zaniká, jestliže u povinné smluvní strany nebylo uplatněno do tří měsíců od jeho vzniku,

d) zaplacením smluvní pokuty podle ustanovení písmene a) a b) tohoto odstavce nezaniká ani z části povinnost smluvní strany, která prodlením způsobila druhé smluvní straně škodu, k náhradě této škody,

e) za neoprávněné porušení plomby na zařízení dodavatele tepelné energie zaplatit prodávajícímu smluvní pokutu ve výši 5000,- Kč za každý zjištěný případ,

f) při prokázaném neoprávněném odběru tepla uhradí odběratel dodavateli veškeré vzniklé škody. Co se rozumí neoprávněným odběrem stanoví § 89 zákona č. 458/2000 Sb.,

g) při prokazatelném zjištění používání topné vody k jiným účelům zaplatí odběratel dodavateli skutečné množství neoprávněně odebrané topné vody a smluvní pokutu ve výši 5000,- Kč za každý zjištěný případ.

3. K okamžitému řešení provozně technických povinností z této smlouvy nebo odstraňování kolizních situací mezi smluvními stranami je bez práva měnit ustanovení této smlouvy pověřen:

za dodavatele: vedoucí PTZ příp. směnový dispečer, č. tel. [redacted], [redacted]

za odběratele: funkce a telefon: [redacted]

4.

a) U domů s instalovanou OPSS platí smlouva na dobu určitou od doby zprovoznění do ukončení odpisování investice. V případě, že odběratel neoznámí dodavateli šest měsíců předem, že chce u těchto domů ukončit smluvní odběr, přechází smlouva na dobu neurčitou s šestiměsíční výpovědní lhůtou.

b) Před uplynutím výpovědní lhůty sjednané dle ustanovení bodu 4 a) dodavatel může od smlouvy odstoupit, jestliže odběratel i přes výzvu dodavatele je v prodlení se zaplacením záloh nebo ceny sjednané dle ustanovení článku V. smlouvy a odběratel může od smlouvy odstoupit, jestliže dodavatel bez řádného důvodu jeden měsíc nesplní sjednané dodávky.

c) Smlouva podle ustanovení písmene b) tohoto bodu skončí uplynutím třicátého dne po doručení výzvy povinné straně k odstranění důvodu odstoupení od smlouvy a upozornění na ukončení smlouvy, nebudou-li tyto důvody odstraněny.

d) Skončením smlouvy nezanikají práva a závazky finančního plnění a náhrad škody, které vznikly po dobu platnosti smlouvy.

5. Smlouva nabývá platnosti dnem podpisu s účinností od 1. 1. 2002. Podpisem této smlouvy se ruší platnost smluv uzavřených s dřívějším datem.

6. Tato smlouva se vystavuje ve čtyřech stejnopisech, z nichž odběratel i dodavatel obdrží dva výtisky.

Seznam příloh:


Příloha č. 1 ke smlouvě – dohoda o množství a ceně tepelné energie

Příloha č. 2 ke smlouvě – přihláška k odběru tepelné energie

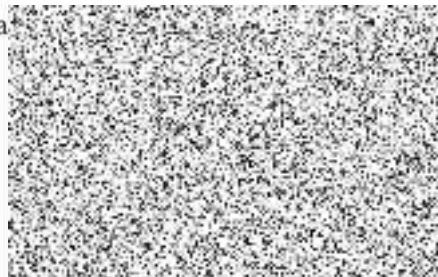
V Orlové dne 31.12.2001

Za dodavatele:

Za odběra


Ing. Ludmila Betáková
vedoucí obchodního oddělení
/pověřena k podpisu smlouvy/


S M O,
městská akciová společnost
ORLOVÁ -1-
obchodní oddělení



Příloha č. I

ke smlouvě o dodávce a odběru tepelné energie pro vytápění

1. Dodavatel: SMO, městská akciová společnost Orlová
Orlová-Lutyně, ul. Okružní čp. 988, PSČ 735 14
Zastoupen: Ing. Ivo Kotabou, místopředsedou představenstva
IČO: 60793163
DIČ: 371-60793163
Bank.spojení: KB Orlová
č.úctu: [redacted] 0

2. Odběratel: Základní škola
Školní 862, 735 14 Orlová - Lutyně
Zastoupen: Mgr. Hanou Rettovou
IČO: 48004201
DIČ:
Bank. spojení: KB Orlová
č.úctu: [redacted]

Dohoda o množství a ceně tepelné energie pro rok 2002

I.

V roce 2002 dodavatel odběrateli dodá a odběratel od dodavatele odebere tepelnou energii v předpokládané roční dodávce v GJ dle odběrového diagramu pro odběrné místo - ZŠ čp. 862 Orlová-Lutyně:

Období	na patě ÚT/GJ
I. čtvrtletí	[redacted]
II. čtvrtletí	[redacted]
III. čtvrtletí	[redacted]
IV. čtvrtletí	[redacted]
CELKEM	[redacted]

II.

Prodejní cena tepelné energie pro organizace platná pro rok 2002

na patě domu
357,06 Kč/GJ

DPH bude účtována dle platných cenových předpisů.

III.

Odběratel dodavateli zaplatí zálohy na smluvený odběr, a to

Záloha v Kč	na každý jed.měsíc
[redacted]	1,2,3,11,12
[redacted]	4,10
[redacted]	5,9

Příloha vstupuje v platnost dnem podpisu s účinností od **1. 1. 2002**. Je vyhotovena ve čtyřech stejnopisech, z nichž odběratel i dodavatel obdrží dva výtisky. V ostatním se smlouva nemění.

V Orlově dne 31. 12. 2001

Za dodavatele: Ing. Ludmila Běťáková
vedoucí obch. oddělení
/pověřena k podpisu smlouvy/

Za odběratele:



S M O
městská akciová společnost
ORLOVÁ -1-
obchodní oddělení



