

## Servisní smlouva č. 2020-25-09-01

uzavřená dle ustanovení § 2586 a násl. zákona č. 89/2012 Sb., Občanský zákoník, ve znění pozdějších předpisů (dále jen „Smlouva“)

Mezi:

### **Střední škola rybářská a vodohospodářská Jakuba Krčína Třeboň**

se sídlem Táboritská 688, 379 01 Třeboň  
IČO: 00510912 DIČ: CZ00510912  
zastoupená ředitelem Ing. Alešem Vondrkou, Ph.D.

(dále jen „objednatel“)

a

### **MONTELA s.r.o.**

se sídlem Kněžskodvorská 25/525, 370 04 České Budějovice  
IČO: 14503026 DIČ: CZ 14503026  
zapsaná v obch. rejstříku vedeném Krajským soudem v Českých Budějovicích oddíl C, vložka 13867  
zastoupená Ing. Petrem Fořtem, jednatelem

(dále jen „zhotovitel“)

## **1. Předmět smlouvy**

- 1.1. Předmětem smlouvy je provádění pravidelných funkčních zkoušek a kontrol provozuschopnosti požárně-bezpečnostních zařízení, servisních prohlídek, údržby, odstraňování poruch a sledování platností kontrol dle předepsaných intervalů v oddílech:

Slaboproud - EPS (elektronická požární signalizace), NZS (nouzový zvukový systém).

- 1.2. Zařízení se nachází v objektu: DMI Třeboň, Táboritská 941.

## **2. Ceny prohlídek a revizí**

- 2.1. Ceny jednotlivých revizí a zkoušek provozuschopnosti týkajících se zařízení specifikovaných bodem 1.1. a ceny za mimozáruční servis jsou specifikovány v příloze č. 1 této smlouvy. Ceny jsou uvedené bez DPH. V cenách jsou obsažené náklady za práci údržbářského personálu, jízdní výlohy a náklady na dopravu, doba strávená na cestě a ostatní vedlejší mzdové náklady.
- 2.2. Pokud dojde ke změnám stavu technického zařízení, jsou smluvní strany povinny dohodnout se na odpovídající změně poplatku za prohlídky a revize.
- 2.3. Potřebný materiál, pokud nebude předmětem garanční opravy, nebo není v ceně prohlídky, bude zaúčtován vždy podle ceníků zhotovitele nebo koncových cen dodavatele.

## **3. Odstraňování poruch**

- 3.1. Zjištěnou poruchu objednatel neprodleně oznámí zhotoviteli, který provede opatření, aby se na místo dostavil odborný personál a zahájil práce na jejím odstranění.

Havarijní dispečink :  
(7:00 – 16:00 hod.)  
(7:00 – 24:00 hod.)  
E-mail (7:00-24:00hod):





- 3.2. Pokud je zařízení v garanční lhůtě, bude nejdříve na místě pracovníky zhotovitele zjištěno, spolu s oprávněnou osobou objednatele, zda se jedná o záruční opravu či nikoliv.
- 3.3. V případě, že se bude jednat o záruční opravu, jdou náklady na odstranění k tíži zhotovitele.
- 3.4. V případě mimozáruční opravy bude odstranění závady účtováno objednateli částkou uvedenou v Příloze č. 1.

#### 4. Způsob úhrady

- 4.1. Objednatel je povinen uhradit fakturu, která byla vystavena na základě této smlouvy, nebo na základě objednávky o odstranění poruchy, do 30 dnů ode dne obdržení. Pokud objednatel nedodrží termín splatnosti, bude mu účtován každý započatý den po splatnosti, částkou 0,01% z fakturované částky.
- 4.2. Cena za sjednané servisní prohlídky (revize) a opravy bude účtována po každé prohlídce nebo opravě samostatně, na základě protokolu o provedené prohlídce, která bude vyhotovena ve 3 stejnopisech a zaslána společně s fakturou, nebo protokolu o provedené opravě, který bude vždy potvrzen oprávněnými osobami objednatele a k faktuře zhotovitele přiložen.
- 4.3. Ceny za prohlídky, revize, servis a údržbu stanovené pod bodem 2.1 a 3.4 platí beze změn do 31.12.2021. Po tomto datu může být dohodnuto inflační zvýšení cen.

#### 5. Rozsah výkonů – čas plnění revizí a servisních prohlídek

- 5.1. Zhotovitel se zavazuje, že při servisních prohlídkách zkontroluje funkčnost zařízení, která podléhají této smlouvě a zjištěné záruční závady odstraní. Pokud odhad nákladů na odstranění mimozáruční závady překročí 5.000,-Kč, je nutná písemná objednávka objednatele. Tato objednávka bude připojena k faktuře.
- 5.2. Vedoucí provozu musí být zhotovitelem informován před nástupem na provedení prací a plánované údržby.
- 5.3. Objednatel poskytne pro servisní činnosti uvedené v bodě 1.1:
- veškeré technické podklady provozovaného zařízení
  - všechny platné výchozí revize
  - zprostředkuje kontakt s obsluhou zařízení
  - umožní přístup do míst s předmětným zařízením
- 5.4. Servisní prohlídky zařízení uvedených pod bodem 1.1 budou prováděny v časových intervalech uvedených v příloze č.1 této smlouvy.
- 5.5. Oprávněné osoby objednatele:   
Telefon na objednatele: 
- 5.6. Provedené kontroly a zkoušky je zhotovitel povinen zapsat do provozní knihy zařízení, nebo vystavit protokol o provedené kontrole. V případě preventivní prohlídky nebo opravy vystavit protokol o provedené práci a předat jej oprávněným osobám objednatele k odsouhlasení. Zároveň si nechat potvrdit kopii protokolu, která bude přiložena k faktuře.

- 5.7. O vykonané revizi, zkoušce, kontrole je zhotovitel povinen vypracovat zprávu, kterou odešle 3x na kontaktní osobu objednatele a objednatel 1x potvrzený originál zašle zpět.
- 5.8. Zhotovitel se zavazuje, že nastoupí a začne vzniklé poruchy odstraňovat nejpozději do 48 hodin po jejich prokazatelném ohlášení, drobné poruchy a požadavky objednatele dle dohody.
- 5.9. Zhotovitel není povinen nastoupit na servisní zásah, pokud objednatel nemá uhrazeny veškeré pohledávky po lhůtě splatnosti, související s objednavatelem.

## 6. Kvalita - záruka

- 6.1. Zhotovitel provede dohodnuté práce včas a podle platných technických zásad při dodržení příslušných norem a platných předpisů.
- 6.2. Pokud budou údržbářské práce provedeny nedostatečně, je zhotovitel povinen zajistit bezplatnou dodatečnou opravu.
- 6.3. Zhotovitel poskytuje záruku na odstraněné závady a opravy 24 měsíců, na materiál dle výrobce, nebo dodavatele.

## 7. Právní nástupnictví

- 7.1. Případní právní nástupci obou smluvních stran vstupují do práv a povinností vyplývajících z této smlouvy. Zhotovitel ovšem není oprávněn přenést práva vyplývající z této smlouvy na třetí osobu bez předchozího písemného souhlasu objednatele a písemného dodatku k této smlouvě.

## 8. Trvání smlouvy – výpovědní lhůta

- 8.1. Smlouva se uzavírá na dobu neurčitou s výpovědní lhůtou 3 měsíce platnou pro obě smluvní strany. Výpovědní lhůta začíná běžet od prvního dne následujícího měsíce po doručení výpovědi. Výpověď může být dána jednou nebo druhou stranou bez uvedení důvodu.
- 8.2. Smlouva je vyhotovena ve dvou provedeních s platností originálu. Každá smluvní strana obdrží jedno podepsané vyhotovení. Smlouva vstupuje v platnost podpisem obou smluvních stran.

## 9. Ostatní ustanovení

- 9.1. Aby měly právní účinnost, musí mít vedlejší dohody a dodatky k této smlouvě písemnou podobu. Vstupují v platnost až po té, co byly právoplatně podepsány oběma smluvními stranami.
- 9.2. V případě, že by byla některá smluvní ustanovení vyplývající z této smlouvy právně neúčinná, zůstávají tímto ostatní ustanovení nedotčena. Smluvní strany se zavazují, že neúčinná ustanovení nahradí takovými, která budou hospodářsky a technicky rovnocenná.

V Třeboni dne: 4.1.2021



Za objednatele

V Č. Budějovicích dne: 4.1.2021



Za zhotovitele



**Příloha č.1 k servisní smlouvě č. 2020-25-09-01**

**CENY :**

Pololetní kontrola provozuschopnosti EPS (1x ročně)	10.430,- Kč
Roční zkouška a kontrola provozuschopnosti EPS(1xročně)	15.860,- Kč
Zkouška a kontrola provozuschopnosti NZS (2x za rok) (cena za 1 kontrolu)	3.490,- Kč

***Servis ostatní – mimozáruční, pozáruční opravy***

Práce montéra za započatou hodinu	360,- Kč
Práce technika za započatou hodinu	760,- Kč
Dopravné – paušál České Budějovice – Třeboň a zpět za jeden automobil	576,- Kč

+ cena materiálu dle ceníku dodavatele

***Poznámky k cenám***

Všechny ceny jsou uvedeny bez DPH.

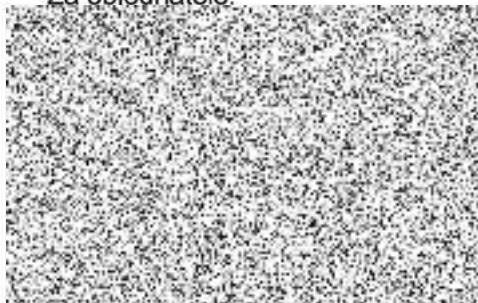
V případě provádění prací v noci, o sobotách, nedělích popř. svátcích budou uvedené ceny v HZS účtovány s tímto příplatkem:

- Práce v noci:	+30% HZS
- Práce v sobotu:	+50% HZS
- Práce ve svátek a neděli:	+ 100% HZS

V Třeboni dne: 4. 1. 2021

Č. Budějovicích dne: 4. 1. 2021

Za obiednatele:



Za zhotovitele:

