

Smlouva

o poskytování služeb uzavřená podle § 1746 odst. 2 zákona č. 89/2012 Sb., občanský zákoník,
v platném znění

č. smlouvy poskytovatele: O – MO I 02/2021 (0034512020)

č. smlouvy objednatele: 26/2020

Poskytovatel: **Služby města Pardubic a. s.**

se sídlem: Hůrka 1803, Bílé Předměstí, 530 12 Pardubice


zastoupena ve věcech smluvních:

Ing. Petrem Benešem, předsedou představenstva

Ing. Alešem Kopeckým, místopředsedou představenstva

ve věcech plnění smlouvy:

Ing. Jiřím Strouhalem, výkonným ředitelem Smp-Odpady a.s.

Bankovní spojení: Raiffeisenbank, a.s., č. ú. 

IČ: 25 26 25 72 

Zapsaná v obch. rejstříku vedeném KS v Hradec Králové oddíl B, vložka 1527
na straně jedné, dále jen " poskytovatel "

a

Objednatel: **Statutární město Pardubice – Městský obvod Pardubice I**

se sídlem Pardubice, Zelené Předměstí, U Divadla 828, PSČ 530 02

zastoupen ve věcech smluvních:

Bc. Alenou Stehnovou, starostkou Městského obvodu Pardubice I,

ve věcech plnění smlouvy:

Petrem Janatou, vedoucím odb. majetku a správních činností ÚMO Pce I.

Bankovní spojení: KB Pardubice a.s., č. ú.78 – 914577 0277/0100,

IČ: 00 27 40 46

na straně druhé, dále jen " objednatel "

uzavírají níže uvedeného dne, měsíce a roku tuto smlouvu o poskytování služeb.

I.

Předmět smlouvy

- Předmětem této smlouvy je poskytování služeb poskytovatelem, které spočívají v provádění výsypu a v pronájmu odpadkových nádob včetně likvidace komunálního odpadu.**
- Umístění košů, četnost výsypů v zimním a letním období je uvedeno v Příloze č. 1, která je nedílnou součástí smlouvy. Ke dni uzavření této smlouvy se jedná o 479 odpadkových nádob (z toho 31 ks trojkombinace), z toho 211 kusů ve vlastnictví poskytovatele a 268 kusů ve vlastnictví objednatele.
- Poskytovatel se zavazuje pro objednatele na svůj náklad a na své nebezpečí zajistit plnění předmětu smlouvy ve sjednaném rozsahu. Při nakládání s odpady je povinen řídit se zvláštními právními předpisy.
- Výsyp odpadkových košů bude poskytovatelem prováděn ve dnech a v četnosti dle aktuální a platné Přílohy č. 1 smlouvy. Změna Přílohy č. 1 při navýšení počtu a četnosti výsypu košů musí být



označena jako Příloha č. 1 smlouvy – Změna č...../2021. Tato změna Přílohy č. 1 nabývá účinnosti po podepsání osobami oprávněnými dle kapitoly IX., odst. 1 smlouvy s uvedením data počátku její platnosti.

- Objednatel se zavazuje zabezpečit pro poskytovatele objem prací dle čl. I této smlouvy a za tyto práce uhradit sjednanou cenu.
- V případě instalace vlastních nádob se objednatel zavazuje předem projednat a odsouhlasit použitý typ nádoby s poskytovatelem.

II. Termín plnění

- Poskytovatel se zavazuje provádět práce sjednané v článku I. této smlouvy o poskytování služeb **od 1. ledna 2021 do 31. prosince 2021.**

III. Cena za poskytované služby

- Předpokládaná celková cena služeb dle této smlouvy v rozsahu dle Přílohy č. 1, ve znění platném ke dni uzavření této smlouvy a s ohledem na počet dní, v nichž má být v roce 2021 plněno, činí **1,480.000,- Kč bez DPH**, slovy: jeden milion čtyřistaosmdesát tisíc korun českých bez daně z přidané hodnoty, (tj. 1,702.000,- Kč včetně DPH ve výši 15 %).
- Sjednaná jednotková cena zahrnuje výsyp 1 koše vč. dopravného a likvidace odpadu. Dále sjednaná cena zahrnuje potřebnou obměnu nádob ve vlastnictví poskytovatele.
- Cena za poskytované služby je sjednána takto:
Odpadkové nádoby:

- cena za 1 výsyp nádoby, vč. dopravy a uložení odpadu	Kč /1 nádoba 14,90 Kč bez DPH
- cena za 1 výsyp nádoby na papír, vč. dopravy a uložení odpadu	Kč /1 nádoba 13,70 Kč bez DPH
- cena za 1 výsyp nádoby na plast, vč. dopravy a uložení odpadu	Kč /1 nádoba 13,70 Kč bez DPH

Odpadkové nádoby – nájem koše ve vlastnictví SmP:

- cena za nájem nádoby za měsíc Kč/1 nádoba **44,98 Kč bez DPH**

- Součástí služby je u odpadkových košů umístěných na tř. Míru, v prostoru Přednádraží a na ulici 17. listopadu 1x ročně jejich řádné umytí.

IV. Platební podmínky

- Poskytovatel je oprávněn vystavit fakturu 1x měsíčně za skutečně provedené práce v předchozím kalendářním měsíci. Bude-li fakturován nižší počet výsypů, než jak vyplývá z této smlouvy, musí být faktura doplněna zprávou o příčině nesplnění sjednaného rozsahu práce.
- Faktury budou objednateli doručeny buď poštou na danou adresu nebo emailem na adresu určenou pro zasílání faktur faktury@umo1.mmp.cz.

3. Splatnost všech faktur na účet poskytovatele se sjednává na 14 dnů ode dne doručení.
4. V případě, že vstoupí v platnost právní předpis, popřípadě dojde ke změně způsobu následného odstraňování odpadu nebo k zásadní prokazatelné změně cen v oblasti odpadového hospodářství, které budou mít prokazatelný vliv na ceny služeb, jež jsou předmětem této smlouvy, je možno toto do jednotlivých cen promítnout ode dne účinnosti předpisu nebo změny. Tato případná změna ceny musí být řešena písemným dodatkem této smlouvy.
5. Práce provedené v měsíci prosinci budou fakturovány nejpozději do 15. 1. 2022.

V.

Sankce

1. Za každý koš, který nebude řádně a včas vysypán, náleží objednateli smluvní pokuta ve výši jednotkové ceny za výsyp nádoby dle čl. III odst. 3 vč. DPH vynásobené počtem dnů, po které byl poskytovatel v prodlení se splněním této povinnosti.
2. V případě nezaplacení vystavené faktury v termínu dle této smlouvy zaplatí objednatel poskytovateli úrok z prodlení ve výši 0,05 % dlužné částky za každý den prodlení.
3. Sjednané pokuty nemají vliv na právo smluvních stran uplatnit nárok na celou náhradu škody, vzniklé porušením povinností dle této smlouvy.
4. Objednatel je po předchozím oznámení poskytovateli oprávněn svůj nárok na zaplacení smluvní pokuty započíst proti úhradě vystavené faktury.
5. Poskytovatel neodpovídá objednateli za škody či vady způsobené vyšší mocí. Pro účely této smlouvy se za vyšší moc považují případy spočívající v mimořádné, nepředvídatelné, neodvratitelné a nezaviněné události, která nastala nezávisle na vůli stran, ani ji smluvní strany nemohou vyloučit. Za vyšší moc smluvní strany považují zejména válku, mobilizaci, občanské nepokoje, stávky, živelné pohromy, mimořádně nepříznivé klimatické a povětrnostní vlivy, působení přírodních vlivů, zvířat a podobně. Poskytovatel neodpovídá za škody či vady způsobené na poskytovaných službách třetími osobami, a to i v případech, kdy konkrétní viník nebude zjištěn. V případech uvedených v tomto odstavci poskytovatel zajistí poskytnutí služeb v nejbližším možném termínu. Poskytovatel v případech uvedených v tomto odstavci není v prodlení s poskytováním služeb a objednatel nemůže vůči poskytovateli uplatňovat jakékoli sankce, zejména smluvní pokutu nebo uplatnění práv z porušení smlouvy či vadného plnění.

VI.

Kontrola provádění služeb

1. Objednatel je oprávněn provést kontrolu plnění smlouvy poskytovatelem a poskytovatel je povinen zajistit účast oprávněného zástupce:
 - a) Při zjištění zjevných nedostatků neprodleně;
 - b) Dále dle vlastního uvážení objednatele s tím, že termín kontroly oznámí poskytovateli nejméně 3 hodiny předem. Nesplnění součinnosti objednatele má za následek posun termínu plnění.
2. O zjištěných nedostatcích bude sepsán zápis.



VII.

Platnost smlouvy

1. Tato smlouva vstupuje v platnost dnem podpisu oběma smluvními stranami a uzavírá se s účinností od **1. 1. 2021** na dobu **určitou do 31. 12. 2021**.
2. Ukončení platnosti této smlouvy je možné:
 - a) dohodou smluvních stran;
 - b) odstoupením od smlouvy z důvodu podstatného porušení smlouvy;
 - c) výpovědí objednatele i bez udání důvodu s dvouměsíční výpovědní dobou, která počíná běžet prvním dnem následujícího měsíce od doručení výpovědi poskytovateli.
3. Za podstatné porušení smlouvy obě smluvní strany považují:
 - a) prodlení s úhradou faktur delší než 3 měsíce;
 - b) prodlení s plněním konkrétních termínů delším než 7 kalendářních dnů.
4. Nutnou podmínkou pro uplatnění odstoupení od smlouvy podle odst. 2 písm. b) je předchozí prokazatelné odeslání výzvy ke zjednání nápravy v přiměřené lhůtě druhé smluvní straně. Za prokazatelnou výzvu se považuje i výzva zasláná emailovou poštou s potvrzeným údajem o doručení pověřené osobě.

VIII.

Závěrečná ustanovení

1. Veškeré údaje o umístění, počtu, obsluze a výsypu odpadkových košů uvedené v příloze č. 1 této smlouvy jsou platné ke dni uzavření této smlouvy. V případě jakékoli změny ve výše uvedených údajích uvedených v příloze č. 1 je možné tuto změnu promítnout do nové aktuální přílohy podepsané zástupci stran ve věcech plnění smlouvy s uvedením data počátku její platnosti a tato příloha v novém znění se stane součástí této smlouvy. Ostatní změny této smlouvy nebo jejich příloh jsou možné pouze očíslovanými písemnými dodatky podepsanými oběma zástupci ve věcech smluvních.
2. Poskytovatel se zavazuje, že provede veškeré práce dle zadání a popisu, pokud nebude dále uvedeno jinak s tím, že dodrží při realizaci služeb platné bezpečnostní předpisy. Poskytovatel na sebe přebírá odpovědnost za škody vzniklé v důsledku provádění služeb, stejně tak za škody způsobené svozovou činností třetí osobě. S odpady, které vzniknou v průběhu provádění prací, bude poskytovatelem nakládáno v souladu s ustanovením zák. č. 185/2001 Sb., o odpadech, ve znění pozdějších předpisů.
3. Smluvní strany se dohodly, že objednatel bezodkladně po uzavření této smlouvy odešle smlouvu k řádnému uveřejnění do registru smluv vedeného Ministerstvem vnitra ČR. O uveřejnění smlouvy objednatel bezodkladně informuje poskytovatele, nebyl-li kontaktní údaj této smluvní strany uveden přímo do registru smluv jako kontakt pro notifikaci o uveřejnění.
4. Smlouva nabývá účinnosti v souladu s ujednáním uvedeným v odst. 1. čl. VII. této smlouvy, nejdříve však okamžikem jejího zveřejnění v registru smluv, přičemž smluvní strany berou na vědomí, že nebude-li smlouva zveřejněna ani devadesátý den od jejího uzavření, je následujícím dnem zrušena od počátku s účinky případného bezdůvodného obohacení.
5. Smluvní strany prohlašují, že žádná část smlouvy vyjma jednotkových cen uvedených v odst. 3 čl. III. smlouvy nenaplnuje znaky obchodního tajemství (§ 504 z. č. 89/2012 Sb., občanský zákoník).

6. Smluvní strany souhlasí se zpracováním svých ve smlouvě uvedených osobních údajů , konkrétně s jejich zveřejněním v registru smluv ve smyslu z. č. 340/2015 Sb., o zvláštních podmínkách účinnosti některých smluv, uveřejňování těchto smluv a o registru smluv (zákon o registru smluv).
7. Pokud v této smlouvě není uvedeno jinak, řídí se práva a povinnosti smluvních stran ode dne účinnosti smlouvy zákonem č. 89/2012 Sb., občanský zákoník a předpisy souvisejícími v platném znění, zejména ustanoveními obsahově této smlouvě nejbližšími, tedy zejména ustanoveními § 2586 a násl. občanského zákoníku.
8. Tato smlouva se vyhotovuje ve 4 stejnopisech, z nichž každá ze smluvních stran obdrží po 2 vyhotoveních. Na znamení souhlasu s obsahem smlouvy připojují smluvní strany své podpisy.

V Pardubicích dne: 22. 12. 2020

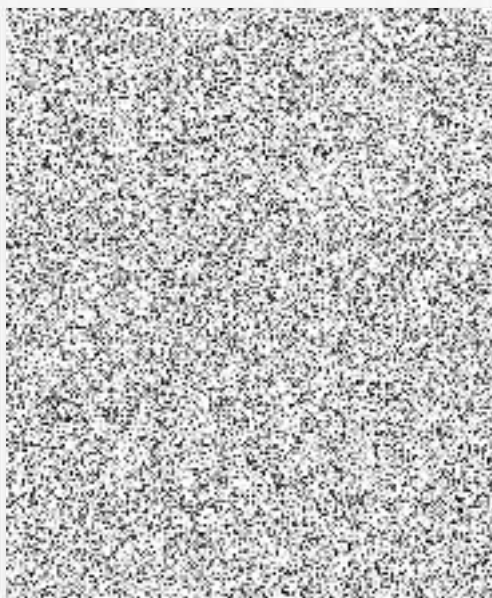
V Pardubicích dne: 30 -12- 2020

Za objednatele

Za poskytovatele



.....
Bc. Alena
starostka městského obvodu Pardubice I



Předmět této smlouvy byl schválen usnesením
R
C
V
V
Ú



Příloha č. 1 ke smlouvě o poskytování služeb č. O – MO I 02/2021

Stanoviště odpadkového koše	Vlastnictví		ks	1.4.- 31.10.2021	1.1.-31.3.+1.11.- 31.12.2021
	SmP	ÚMO	celkem	letní svoz	zimní svoz
17.listopadu Jednota u podjezdu u čp. 235 - trojkombinace		1	1	5x+ne	5x+ne
17.listopadu u čp. 409 - trojkombinace		1	1	5x+ne	5x+ne
17.listopadu MHD u čp. 216 - trojkombinace		1	1	5x+ne	5x+ne
17.listopadu u čp. 258		1	1	5x+ne	5x+ne
17.listopadu u čp. 238 (kulatý roh) - trojkombinace		1	1	5x+ne	5x+ne
17.listopadu u čp. 203		1	1	5x+ne	5x+ne
17.listopadu u čp. 221		1	1	5x+ne	5x+ne
17.listopadu u čp. 360 - trojkombinace		1	1	5x+ne	5x+ne
17.listopadu mezi čp. 342 a čp. 512		1	1	5x+ne	5x+ne
17.listopadu x Malá čp. 233 - trojkombinace		1	1	5x+ne	5x+ne
17.listopadu u Intertextu mezi čp. 504 a 389 - trojkombinace		1	1	5x+ne	5x+ne
17. listopadu u čp. 237 – Dům služeb - trojkombinace		1	1	5x+ne	5x+ne
17.listopadu u čp. 342 - trojkombinace		1	1	5x+ne	5x+ne
17.listopadu u č.p. 303 - trojkombinace		1	1	5x+ne	5x+ne
Arena ČEZ – prostranství u arény		9	9	3x	3x
Arena ČEZ – parkoviště u Arnošta	1		1	3x	3x
Arena ČEZ – parkoviště u parkovacích hodin	1		1	3x	3x
Arena ČEZ – zast. HMD před mostem P. Wonky	1		1	3x	3x
Arena ČEZ – před arénou u přechodu		1	1	3x	3x
Bezdíčková - park		1	1	2x	2x
Bratranců Veverkových – park		5	5	5x+ne	2x + ne
Bratranců Veverkových 645		1	1	2x	2x
Bratranců Veverkových 820		1	1	2x	2x
Bratranců Veverkových u kina		1	1	2x	2x
Bratranců Veverkových – před Batavií 2685		1	1	5x+ne	2x + ne
Bubeníkova – Čechovo nábřeží	2		2	2x	2x
Bubeníkovy sady		19	19	2x+ne	1x+ne
<u>Bubeníkovy sady – náhrdelník Chrudimky (u laviček)</u>		<u>2</u>	<u>2</u>	<u>2x+ne</u>	<u>2x+ne</u>
Bulharská u čp. 1332	1		1	2x	2x
Bulharská proti č.p. 744	1		1	2x	2x
Bulharská u čp. 1719	1		1	2x	2x
Bulharská – vedle Matičního jezera (psí loučka)	1		1	2x	2x
Bulharská - hřiště u Rybárny		2	2	2x	2x
Dašická hřiště ve vnitrobloku u čp. 1204-1206		2	2	2x	1x
Dašická 1233 – u herního prvku dětského hřiště	2		2	2x	1x
Dašická x Ke Kamenci dětské hřiště 1203	2		2	2x	1x



Dašická MHD U Veterána	1	1	2x	2x
Dašická MHD Na Okrouhlíku	1	1	2x	2x
Dašická – u sportovního gymnázia	2	2	2x	2x
Dašická – Ke Kamenci (vnitroblok) u čp. 1261, 1250	1	1	2x	1x
Havlíčková – u čp. 1842	1	1	2x	2x
Havlíčková – u čp. 841	1	1	2x	2x
Havlíčková – u Kremlu		1	2x	2x
Havlíčková		2	2x	2x
Hlaváčova MHD (podjezd)	1	1	2x	2x
Hlaváčova - rychlodráha u MHD směr nádraží		1	2x	2x
Holubova u č.p. 1074 (z areálu ČSAD)	1	1	2x	2x
Hronovická x Žitná	1	1	2x	2x
Hronovická – u čp. 406 KD Hronovická	1	1	2x	2x
Hronovická u čp. 633 na sloupu VO		1	2x	2x
Husova – park proti restauraci Na Haldě	5	5	2x	1x
Husova MHD u čp. 205	1	1	2x	2x
Husova MHD u čp. 87	1	1	2x	2x
Husova MHD u čp. 1674	1	1	2x	2x
Husova MHD u restaurace Na Haldě	1	1	2x	2x
Husova u katastrálního úřadu	1	1	2x	2x
Husova u čp. 279 (Štika)	1	1	2x	2x
Husova - u zastávky MHD před čp. 240	1	1	2x	2x
Husova x Věry Junkové hřiště za č.p. 1674	1	1	2x	2x
Jahnova – chodník podél budovy Krajského úřadu	3	3	5x	5x
Jahnova – MHD – Prokopův most	1	1	5x	5x
Jahnova - branka ze SPŠE (typ "antivandal")		1	5x	5x
Jindřišská – u bankomatu vjezd do Domu techniky	1	1	5x	5x
Jindřišská – kavárna ART		1	3x+ne	3x+ne
Jindřišská 2594 – dětské hřiště		2	2x	1x
Jindřišská – u prodejny domácích potřeb č.p. 2038		1	3x+ne	3x+ne
Jindřišská – u čp. 2041		1	3x+ne	3x+ne
Jindřišská – u Autoturistu č.p. 2037		1	3x+ne	3x+ne
Jindřišská – u Vesny		1	3x+ne	3x+ne
Jindřišská – u č.p. 785		1	3x+ne	3x+ne
Jiráskova – park u Ideonu	1	1	3x	3x
Jiráskova – u čp. 969	1	1	3x	3x
Jiráskova – u čp. 974	1	1	3x	3x
Jiráskova - u parkovacích hodin	1	1	3x	3x
Jiráskova – dětské hřiště 1296		1	2x	1x
K Polabinám – dětské hřiště		6	2x	1x
K Polabinám – park k Závodu Míru		2	2x	2x

K Polabinám – park u Interhotelu LABE	2	2	2x	2x	
K Polabinám – vchod do Interhotelu u parkoviště	2	2	2x	2x	
K Polabinám MHD proti poliklinice (oba směry)	2	2	2x	2x	
K Polabinám u čp. 1895	1	1	2x+ne	2x+ne	
K Polabinám u č.p. 1893	1	1	2x	2x	
K Polabinám – boční vchod do polikliniky	1	1	2x	2x	
Karla IV. – u čp. 2589		1	1	3x+ne	3x+ne
Karla IV. – u čp. 2587		1	1	3x+ne	3x+ne
Karla IV. – u jídelny Karlovina		1	1	3x+ne	3x+ne
Karla IV. - za jídelnou pod č.p. 2592 mezi lavičky		1	1	3x+ne	3x+ne
Karla IV. – u čp. 2585		1	1	3x+ne	3x+ne
Karla IV. – dětské hřiště u čp. 2591		2	2	2x+ne	1x
Karla IV. – dětské hřiště u čp. 801		2	2	2x+ne	1x
Karla IV. – na sloupu VO za čp. 2592		1	1	3x+ne	3x+ne
Karla IV. U podchodu s ulicí Jiráskovou	1	1	2x	2x	
Karla IV. U podchodu SPŠ ekonomická	1	1	2x	2x	
Karla IV. – před vchodem do SPŠE		1	1	2x	2x
Karla IV – MHD (v obou směrech)	2	2	2x+ne	2x	
Karla IV. u sochy na značku u chodníku PENNY		1	1	5x+ne	5x+ne
Karla IV. u sochy na zábradlí u hřiště		1	1	5x+ne	5x+ne
Ke Kamenci nové hřiště u č.p. 1207, 1288	2	2	2x	1x	
Ke Kamenci u veterinární kliniky za č.p. 1218	2	2	2x	1x	
Komenského – park		5	5	5x	5x
Kostelní ulice na značce u čp. 108		1	1	2x	2x
Labská - stezka k zámku		1	1	2x	2x
Loučka - stezka k Zámku - typ "antivandal"		1	1	3x	3x
Macanova čp. 2426		1	1	2x	1x
Macanova čp. 1923		1	1	2x	1x
Macanova čp. 2540		1	1	2x	1x
Na Ležánkách – park - původní		3	3	2x	2x
Na Ležánkách – park - nové v rámci revitalizace		12	12	2x	2x
Na Ležánkách – na hrázi u laviček podél Labe		2	2	2x	2x
Na Hrádku 2574 – dětské hřiště	1	1	2x	1x	
Na Hrádku vnitroblok u čp. 2578-79		1	1	2x	2x
Na Tříisle - u MŠ	2	2	2x	2x	
Na Tříisle - u soudu	1	1	2x	2x	
Na Tříisle – u čp. 131	1	1	2x	2x	
Na Tříisle – u čp. 145	1	1	2x	2x	
Na Tříisle – u čp. 48 – 49	1	1	2x	2x	
Na Tříisle – vedle čp. 138	1	1	2x	2x	
nám. Pernerovo - nové přednádraží - koše se stříškou		15	15	5x+so+ne	5x+so+ne



nám. Pernerovo - Přednádraží - se stříškou a zhášedčem cigaret	17	17	5x+so+ne	5x+so+ne
nám. Pernštýnské u čp. 67 + u čp. 68	2	2	5x+ne	5x+ne
nám. Pernštýnské u Evropy	1	1	5x+ne	5x+ne
nám. Pernštýnské – kavárna u Bajera	1	1	5x+ne	5x+ne
nám. Pernštýnské u kašny - keramické	3	3	5x+ne	5x+ne
nám. Pernštýnské u radnice	2	2	5x+ne	5x+ne
nám. Pernštýnské u č.p. 61 + u č.p. 66	2	2	5x+ne	5x+ne
<u>Pernštýnská ulice</u>	1	1	5x+ne	5x+ne
<u>Příhrádek</u>	1	1	5x+ne	5x+ne
nám. Legii – park	6	6	2x+ne	2x + ne
nám. Masarykovo – hlavní vchod do polikliniky	1	1	2x	2x
nám. Masarykovo – vchod do Interhotelu	2	2	2x	2x
nám. Masarykovo MHD u T-Stringu	1	1	5x+ne	5x+ne
nám. Masarykovo MHD proti ČSOB u AFI	3	3	5x+ne	5x+ne
nám. Masarykovo MHD u ČSOB	2	2	5x+ne	5x+ne
Nám. Masarykovo – trafika vedle ČSOB	1	1	3x	3x
Nám. Masarykovo – lavičky vedle ČSOB	1	1	3x+ne	3x+ne
nám. Masarykovo - u jízdenn. automatu (antivandal)	1	1	3x+ne	3x+ne
nám. Republiky u KB	1	1	5x+ne	2x+ne
nám. Republiky MHD u kostela	1	1	5x+ne	5x+ne
nám. Republiky MHD u kostela	1	1	5x+ne	5x+ne
nám. Republiky u čp. 12	1	1	5x	2x
nám. Republiky – Divadlo	5	5	5x+ne	5x+ne
nám. Republiky – hlavní vchod do Grandu	1	1	5x+ne	5x+ne
nám. Republiky MHD u divadla	1	1	5x+ne	5x+ne
Nám. Republiky MHD u GRANDU	1	1	5x	5x
nám. Republiky u domu Techniky	1	1	5x+ne	5x+ne
nám. Schwarzovo – park	2	2	2x	1x
nám. Smetanovo	5	5	2x	2x
Nerudova 1840	1	1	1x	1x
Nerudova 1833	1	1	1x	1x
Palackého – chodník u čp. 2547	1	1	5x+ne	5x+ne
Palackého - MHD u čp. 2547	1	1	5x+ne	5x+ne
Palackého – chodník k poště u laviček	1	1	5x+ne	5x+ne
Palackého – areál ČSAD	6	6	2x	2x
Palackého – papírnickví u čp. 2549	1	1	5x+ne	5x+ne
Palackého – u čp. 2419 u MHD	1	1	5x+ne	5x+ne
Palackého – u domu služeb	1	1	5x+ne	5x+ne
Palackého – věžák čp. 445 prostranství u laviček	1	1	5x+ne	5x+ne
Palackého – u nadchodu	1	1	5x+ne	5x+ne
Palackého – u spořitelny	1	1	5x+ne	5x+ne

Palackého – u semaforu při výjezdu ČSAD	1	1	5x+ne	5x+ne
Palackého MHD u čp. 2410	1	1	5x+ne	5x+ne
Palackého MHD u Valdety u čp. 2418	1	1	5x+ne	5x+ne
Palackého u Asijského centra	2	2	5x+ne	5x+ne
Palackého u benziny	1	1	5x+ne	5x+ne
Palackého u čp. 1947	1	1	5x+ne	5x+ne
Palackého u čp. 2420	1	1	5x+ne	5x+ne
Palackého mezi č.p. 579 a 580	1	1	5x+ne	5x+ne
Palackého u čp. 1932	1	1	5x+ne	5x+ne
Palackého u Severky u čp. 1949	1	1	5x+ne	5x+ne
Palackého u Skandálu	1	1	5x+ne	5x+ne
Palackého u TMS proti čp. 580	1	1	5x+ne	5x+ne
Palackého – zastávka MHD mezi AFI a OD TESCO	1	1	5x+ne	5x+ne
Palackého proti čp. 580	1	1	5x+ne	5x+ne
Palackého x dvůr z rychlodráhy od pošty	2	2	2x	2x
Palackého x Havlíčkova u čp. 445	1	1	5x+ne	5x+ne
Palackého x K Polabinám u semaforu	1	1	5x	5x
Palackého x Macanova květiny	1	1	5x+ne	5x+ne
Palackého x Macanova u trafiky	1	1	5x+ne	5x+ne
Palackého x rychlodráha – kuchyně u čp. 2422	1	1	5x+ne	5x+ne
Palackého – vnitroblok za čp. 2410-2413		1	2x	2x
Palackého – vnitroblok za čp. 2410-2413 - DH		1	2x	1x
Pernerova – parkoviště v blízkosti čp. 1869	1	1	2x	2x
Pernerova – tržnice u čp. 2802	1	1	2x	2x
Pernerova – u policie čp. 443	1	1	2x	2x
Pernerova u bývalého PVT u čp. 740	1	1	2x	2x
Pernerova x Sladkovského za č.p. 1547 (DH)		1	2x	2x
Pernerova x Sladkovského za č.p. 1547 (DH) u laviček		3	2x	2x
Pernerova u čp. 92		1	2x	2x
Polská před čp. 898		1	2x	2x
Poseidon	9	9	2x	2x
Rychlodráha pod nemocnicí	2	2	2x	2x
Sakařova 1326	1	1	2x	2x
Sakařova MHD u čp. 1325	1	1	2x	2x
Sakařova MHD 1329	1	1	2x	2x
Sakařova MHD 1671	1	1	2x	2x
Sakařova MHD 958	1	1	2x	2x
Sakařova MHD u 243	1	1	2x	2x
Sakařova MHD u 355	1	1	2x	2x
Sladkovského – u čp. 1872	1	1	2x	2x
Sladkovského – u Kutíla	1	1	2x	2x



Sladkovského 386 u Plzeňky	1	1	2x	2x	
Sladkovského 414 u Odborné literatury	1	1	2x	2x	
Sladkovského 552	1	1	2x	2x	
Sladkovského 484 – roh s ulicí Smilovou	1	1	2x	2x	
Sladkovského 505	1	1	2x	2x	
Sladkovského 468	1	1	2x	2x	
Sladkovského 823 u Erotic City	1	1	2x	2x	
Sladkovského proti čp. 592, 593	1	1	2x	2x	
Sladkovského (u laviček před Zdravotním střed.)		1	1	2x	2x
Sladkovského – hřiště u čp. 2605 (Arnošta z Pard. – vjezd ze Sladk.)		1	1	2x	1x
Sladkovského – dětské hřiště u čp. 2602		1	1	2x	1x
Sladkovského – dětské hřiště u čp. 2606		1	1	2x	1x
Sladkovského – od tř. Míru po ulici Smilovu – antivandal		2	2	2x	2x
Smilova 1975 – roh s ulicí 17. listopadu		1	1	2x+ne	2x+ne
Smilova 315 – u pojišťovny Allianz		1	1	2x+ne	2x+ne
Smilova 319 – roh s ulicí Sladkovského		1	1	2x+ne	2x+ne
Smilova 343		1	1	2x+ne	2x+ne
Smilova 354		1	1	2x+ne	2x+ne
Smilova 352		1	1	2x+ne	2x+ne
Smilova 387 naproti penzionu Podkova		1	1	2x+ne	2x+ne
Smilova 449		1	1	2x+ne	2x+ne
Smilova 405		1	1	2x+ne	2x+ne
Smilova – pekárna u Hrubého u č.p. 785		1	1	2x+ne	2x+ne
Smilova 777		1	1	2x+ne	2x+ne
Smilova 320		1	1	2x+ne	2x+ne
Smilova proti 339		1	1	2x+ne	2x+ne
Spořilov park – Sezemická		3	3	2x	1x
Spořilov park proti škole		2	2	2x	1x
Spořilov u ZŠ		2	2	2x	2x
Sukova třída – MHD U Stadionu	1		1	2x	2x
Sukova třída – MHD u Plynostavu		1	1	3x	3x
Sukova třída – vchod do Domu hudby	1		1	2x	2x
Sukova třída – chodník k zadnímu vchodu do GRANDU	1		1	2x	2x
Sukova třída – vchod do potravinářské školy	1		1	2x	2x
Sukova třída – zadní vchod do GRANDU	2		2	2x	2x
Sv. Anežky České	1		1	2x	2x
Štefanikova u ZŠ	2		2	2x	2x
Štefánikova 325	1		1	2x	2x
Štolbova u DDM	2		2	2x	2x
Štolbova - na zábradlí rampy u EkoPalety		1	1	2x	2x
Štrossova – park u Vatikána	2		2	3x	3x

Štrossova 44 MmP hlavní vchod	2		2	2x	2x
Štrossova MHD proti Vatikánovi	1		1	2x	2x
Štrossova MHD u Kubíka u čp. 167	1		1	2x	2x
Štrossova u masny 121	1		1	2x	2x
Štrossova x Benedetiho MHD	1		1	2x	2x
Štrossova x Ke Kamenci MHD	1		1	2x	2x
Štrossova u Kubíka u čp. 454-455	1		1	2x	2x
Štrossova x Okružní (podchod)	1		1	2x	2x
Třída Míru (trojkombinace)		21	21	5x+so+ne	5x+so+ne
Třída Míru – Magnum		1	1	5x+so+ne	5x+so+ne
Třída Míru – Cinestar		3	3	5x+so+ne	5x+so+ne
Třída Míru - na lavičce proti McDonald's (betonový		1	1	5x+so+ne	5x+so+ne
Tyršovo nábř. – podél chodníku od lávky po Jahnovu		2	2	2x	2x
Tyršovy sady – podél cesty kolem Zámku	3	2	5	denně	3x+ne
U Mlýnů – parkoviště u Chrudimky – typ „antivandal“		1	1	3x	3x
U Husova sboru	3		3	2x	2x
U Marka – vnitroblok hřiště	4		4	2x	1x
U Stadionu (u restaurace)	1		1	2x	1x
U stadionu (u OSSZ)		2	2	2x	1x
Věry Junkové – MHD u č.p. 1476	1		1	2x	2x
Vrchlického nábřeží		1	1	2x	2x
Wernerovo nábřeží	1		1	2x	2x
U Divadla 828 (u ÚMO I)		1	1	5x+ne	5x+ne
Závodu Míru – psí výběhová loučka	1		1	2x	1x
Závodu Míru dětské hřiště za čp.1883 a 1858	2		2	2x	1x
Závodu Míru točna MHD	1		1	2x	2x
Závodu Míru Nábřeží	3		3	3x	1x
Závodu Míru u lékárny	1		1	2x	2x
Závodu Míru u ZŠ	2		2	2x	2x
Závodu Míru čp. 1857 + 1x DH		4	4	2x	2x
Závodu Míru 1884-85 (dětské hřiště)		3	3	2x	1x
Závodu Míru - u mostu Kpt. Bartoše (1 ks od Vatikána)		1	1	2x	2x
Závodu Míru – plocha mezi skateparkem a hrází za bikrosem		4	4	2x	2x
Závodu míru MHD u Poseidonu		1	1	2x	2x
	211	268	479		

V lokalitě obvodu MO I je umístěno celkem 479 odpadkových nádob. Z tohoto množství je 211 ks odpadkových nádob je ve vlastnictví Služeb města Pardubic a.s. a 268 nádob je ve vlastnictví MO. Průběžná potřebná obměna těchto nádob je již zapracována do celkové cenové nabídky na rok 2021. Uvedené ceny zahrnují dopravné včetně nakládky a vykládky, uložení odpadu a výměnu nádob dle potřeby.

U nádob, které jsou v majetku objednatele, poskytovatel nezodpovídá za jejich případné poškození nebo ztrátu.

V Pardubicích dne: 22. 12. 2020

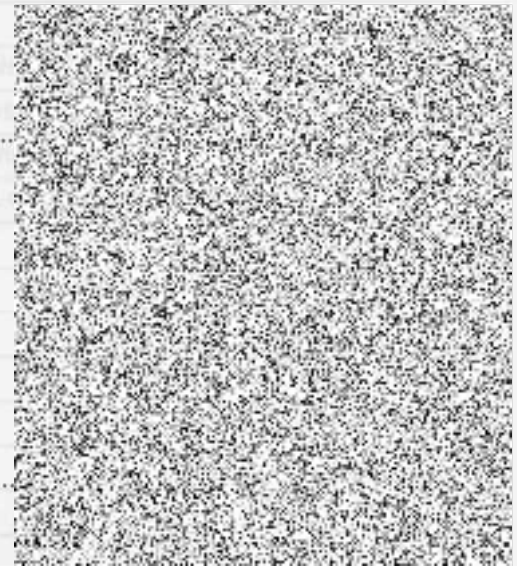
V Pardubicích dne: 30-12-2020

Za objednatele

Za poskytovatele



Bc. Aler
starostka obvodu Pardubice I



Služby města Pardubic a.s.
Hůrka 1803, Bílé Předměstí
530 12 Pardubice
IČ: 252 62 572

V lokalitě obvodu MO I je umístěno celkem 472 odpadkových nádob. Z tohoto množství je 211 ks odpadkových nádob je ve vlastnictví Služeb města Pardubice a.s. a 268 nádob je ve vlastnictví MO. Přepočtená porézná váha nádob je již započítána do celkové cenové nabídky ze rok 2021. Uvedené ceny zahrnují dopravu včetně nakládky a vykládky, ličení odpadu a výměnu nádob dle potřeby.

