

# SMLOUVA O DÍLO č. 03/21, Sml 0013/2021

## Smluvní strany

### 1. Objednatel:

#### **Město Milevsko**

zastoupené starostou města panem Ing. Ivanem Radostou

se sídlem: nám. E. Beneše 420, 399 01 Milevsko

IČO: 00249831

DIČ: CZ00249831

bankovní spojení: Česká spořitelna, a.s., pobočka Milevsko

číslo účtu: 27-640992319/0800

identifikátor datové schránky: 8kabvcx

*/dále jen „objednatel“/*

#### **osoba objednatele oprávněná jednat ve věcech smluvních:**

Ing. Ivan Radosta, starosta města

telefon: 382 504 102, e-mail: [ivan.radosta@milevsko-mesto.cz](mailto:ivan.radosta@milevsko-mesto.cz)

#### **osoba objednatele oprávněná jednat ve věcech technických:**

Bc. Adéla Hopianová, investiční technik

telefon: 607 086 819, e-mail: [adela.hopianova@milevsko-mesto.cz](mailto:adela.hopianova@milevsko-mesto.cz)

### 2. Zhotovitel:

#### **UNIKO PÍSEK, s.r.o.**

se sídlem: Hradiště, Na Ryšavce 235, 397 01 Písek

zastoupený: Ing. Markem Masopustem, jednatelem společnosti

IČO: 46679405 DIČ: CZ46679405

společnost je zapsaná v obchodním rejstříku vedeného u Krajského soudu v Českých Budějovicích, oddíl C, vložka 1631

bankovní spojení: ČSOB, a.s., pobočka Písek

číslo účtu: 272104647/0300

telefon: +420 382 521 174 fax: +420 382 521 174

e-mail: [info@unikopisek.cz](mailto:info@unikopisek.cz)

identifikátor datové schránky: bzy869c

*/dále jen „zhotovitel“/*

#### **osoby zhotovitele oprávněné jednat ve věcech smluvních:**

**Ing. Marek Masopust, jednatel společnosti**

telefon: +420 774 200 215 e-mail: [masopust@unikopisek.cz](mailto:masopust@unikopisek.cz)

#### **osoby zhotovitele oprávněné jednat ve věcech technických:**

**Ing. Zdeněk Herch**

telefon: 777 572 151 e-mail: [info@unikopisek.cz](mailto:info@unikopisek.cz)

na základě výsledku zadávacího řízení zadávaného dle zákona č. 134/2016 Sb., o zadávání veřejných zakázek, ve znění pozdějších předpisů, jehož předmětem byl výběr nejvhodnějšího dodavatele na realizaci stavebních prací s názvem „**Podnikatelský park Milevsko - přístupová komunikace a inženýrské sítě**“ (dále jen „zadávací řízení“); uzavírají ve smyslu ustanovení § 2586 a násl. zákona č. 89/2012 Sb., občanský zákoník,

ve znění pozdějších předpisů, tuto smlouvu o dílo. Zakázka je financována z programu pro podporu průmyslových zón Smart Parks for the Future . Poskytovatelem dotace je Ministerstvo průmyslu a obchodu.

## I. Předmět smlouvy

1. Předmětem této smlouvy je

- a) závazek zhotovitele na svůj náklad a na své nebezpečí zhotovit dílo pod názvem „**Komunikace – Podnikatelský park Milevsko**“ dle projektové dokumentace z 31. 1. 2019 zpracované společností BUILDING-INVESTMENT s.r.o., Doubravice 40, 387 35 Doubravice, IČO: 65415680, zodpovědný projektant Bc. Jakub Jeništa, DiS., ČKAIT: 0101827, včetně v projektové dokumentaci uvedených zásad organizace výstavby, dále v souladu se zadávací dokumentací veřejné zakázky ze zadávacího řízení, nabídkou zhotovitele ze zadávacího řízení a případnými pokyny zhotovitele; a
- b) závazek objednatele dílo převzít a zaplatit zhotoviteli cenu díla,

a to vše v souladu s touto smlouvou.

2. Bližší specifikace předmětu díla:

Dílo se skládá z následujících částí, blíže specifikovaných v příloze č. 1 smlouvy (výkaz výměr), tyto části odpovídají základním položkám uvedeným v krycím listu rozpočtu:

- SO01 zemní práce
- SO02 kanalizace splašková
- SO03 kanalizace dešťová
- SO04 Vodovod
- SO05 Komunikace
- SO06 Chodník a parkovací stání
- SO07 Veřejné osvětlení
- SO08 plynovod
- SO09 Sadové úpravy

Součástí díla nejsou tyto položky přílohy č. 1 smlouvy:

- SO01 – zemní práce, pol. č. 1
- SO09 – sadové úpravy, pol. č. 1 – 7

2.1. Součástí plnění předmětu díla je rovněž:

- zabezpečení prostor stavby a stavenišť po celou dobu výstavby,
- náklady na elektrickou energii, vodné, stočné a další odebraná média. Zhotovitel zabezpečí na své náklady měření jejich odběru,
- zajištění vytyčení veškerých inženýrských sítí, odpovědnost za jejich neporušení během stavby a zpětné písemné předání jejich provozovatelům.

Místo plnění:

p.č. 359, 368, 373/8, 373/9, 373/102, 373/103, 373/104, 373/105, 373/106, 373/108, 388, 389, 391, 392, 455/3, 455/4, 456/1, 456/2, 466/3, 1614/2, 1620/3, 1621/8 k.ú. Milevsko

2. Plnění dle této smlouvy je vymezeno rozsahem a členěním dle podmínek uvedených v zadávací dokumentaci, výkazem výměr a technickými normami. Součástí plnění jsou všechny nezbytné práce a činnosti pro komplexní zajištění realizace díla v celém rozsahu zadání a v souladu s obecně závaznými předpisy.
3. Dílo bude provedeno podle objednatelům předané a zhotovitelem převzaté dokumentace a ve smlouvě stanovené odpovídající kvalitě, jinak v jakosti odpovídající ke dni uzavření smlouvy nejvyššímu dosaženému technologickému pokroku na území ČR. Zhotovitel je povinen realizovat dílo v souladu s příslušnými právními předpisy, příslušnými závaznými i doporučenými českými a evropskými technickými normami (ČSN, EN) a řádné stavební praxe.
4. Objednatel prohlašuje, že kanalizace, vodovod je zcela používána k ekonomické činnosti ve smyslu informace GIŘ a MČR ze dne 9. 11. 2011 bude pro výše uvedenou dodávku stavebních, popř. montážních prací aplikován režim přenesené daňové povinnosti podle § 92 písm. e) zákona o DPH. Dodavatel je povinen vystavit za podmínek uvedených v zákoně doklad s náležitostmi dle Dílu 5, oddílu 1 – 7 platného zákona o DPH. V tomto případě je objednatel osobou povinnou k dani, protože přijaté práce využívá pro ekonomické činnosti.
5. Zhotovitel prohlašuje, že se seznámil s podmínkami realizace díla, včetně souvisejících doprovodných činností. Zhotovitel je povinen bez navýšení ceny za dílo dokončit dílo tak, aby bylo funkční a bylo schopno sloužit svému účelu; tím není dotčena jeho povinnost dokončit dílo způsobem a v čase a kvalitě touto smlouvou vymíněnými. Zhotovitel není oprávněn uplatňovat chyby, špatné porozumění nebo jakékoli odborné příčiny k odůvodnění žádosti o zvýšení ceny ve vztahu k ceně nabídnuté a sjednané v této smlouvě.

## II. Změny díla

1. Veškeré vícepráce, změny díla, neprovedené práce, doplňky nebo rozšíření, které nebyly uvedeny v soupisu prací a dodávek v rámci zadávací dokumentace (dále jen „změny díla“), mohou být realizovány pouze na základě písemného dodatku k této smlouvě podepsaném oběma smluvními stranami. V dodatku ke smlouvě bude rovněž uvedeno ocenění změn díla na základě jednotkové ceny. Pokud zhotovitel změnu díla, aniž by došlo k uzavření písemného dodatku týkajícího se změn díla, má objednatel právo odmítnout jejich úhradu.  
  
Pro ocenění případných víceprací budou použity položky a jednotkové ceny obsažené v nabídce zhotovitele. V případě prací v nabídce neoceněných se použijí ceny v cenové úrovni odpovídající nabídce [tzn. jednotková cena bude použita z platného ceníku stavebních prací RTS, ÚRS ponížena o příslušná procenta jako je rozdíl mezi nabídkovým rozpočtem zhotovitele a kontrolním rozpočtem zpracovaným projektantem (veškeré jednotkové ceny kontrolního rozpočtu jsou zpracovány dle ceníku RTS, ÚRS)].
2. Ocenění změn díla bude provedeno dle jednotkových cen použitých pro cenu díla a soupis bude předložen objednateli, resp. jeho zástupci ve věcech technických, k odsouhlasení formou dodatku ke smlouvě.

### III. Doba plnění

1. Zhotovitel se zavazuje provést dílo v termínech:

a) termín předání a převzetí staveniště

19. 3. 2021

b) termín předání a převzetí díla po ukončení stavebních prací

do 15. 10. 2021

c) termín dokončení díla

**do 29.10.2021**

A) Realizace díla bude zahájena protokolárním předáním a převzetím staveniště. Objednatel předá zhotoviteli staveniště v takovém stavu, aby zhotovitel mohl bezodkladně započít s realizací díla, a současně s odevzdáním staveniště odevzdá objednatel zhotoviteli i nezbytné doklady a povolení; nesplní-li objednatel tyto své povinnosti, posouvá se o počet dní trvání této překážky termín předání a převzetí díla po ukončení stavebních prací.

B) V termínu předání a převzetí díla po ukončení stavebních prací je zhotovitel povinen dílo stavebně dokončit v souladu se smlouvou a související dokumentací, vč. zadávací dokumentace, a předat jej, vč. veškerých podkladů nezbytných pro podání žádosti o kolaudační souhlas, objednateli, o čemž zástupci pro věci technické sepiší písemný protokol. Má-li dílo vady nebo nejsou-li předány veškeré podklady, objednatel není povinen dílo převzít, a to i v případě, že tyto vady či jiné nedodělky samy o sobě nebo ve spojení s jinými nebrání užívání díla. Převzme-li objednatel dílo bez výhrad, je povinen podat žádost o kolaudační souhlas nejpozději do 7 (sedmi) pracovních dnů od podpisu písemného protokolu.

Zhotovitel je povinen poskytnout objednateli veškerou nutnou součinnost vyžadovanou pro vydání kolaudačního souhlasu (kolaudačního rozhodnutí) a vyhotovit a předat objednateli i jiné potřebné dokumenty a podklady, ukáže-li se jejich potřeba pro vydání kolaudačního souhlasu (kolaudačního rozhodnutí), byť i dodatečně. Prodlení zhotovitele při poskytování součinnosti či vyhovení a předání jiných potřebných dokumentů a podkladů pro účely kolaudace nemá vliv na sjednaný termín dokončení díla.

C) Dílo je dokončeno, je-li provedeno v souladu se smlouvou a související dokumentací, vč. zadávací dokumentace, a je-li zkolaudováno (tj. objednateli je doručen kolaudační souhlas či je vydáno pravomocné kolaudační rozhodnutí), a to včetně splnění souvisejících podmínek případně stanovených příslušným stavebním úřadem.

Dokončené dílo je zhotovitel oprávněn předat a objednatel je povinen jej převzít do 7 (sedmi) pracovních dnů ode dne doručení kolaudačního souhlasu objednateli či ode dne nabytí právní moci kolaudačního rozhodnutí, případně ode dne splnění souvisejících podmínek stanovených příslušným stavebním úřadem. O předání a převzetí dokončeného díla zástupci pro věci smluvní sepiší písemný protokol. Tento protokol, ve kterém objednatel výslovně prohlásí, že dokončené dílo přejímá, je nezbytnou podmínkou pro zaplacení sjednané ceny díla. Objednatel není povinen dílo převzít před doručením kolaudačního souhlasu (nebo nabytím právní moci kolaudačního rozhodnutí) objednateli či případně před splněním podmínek stanovených příslušným stavebním úřadem.



2. Vyskytne-li se v době mezi termínem předání a převzetí staveniště a termínem předání a převzetí díla po ukončení stavebních prací objektivní překážka, která spočívá v nepříznivých klimatických podmínkách zjevně neumožňujících naplnit předepsané technologické postupy (např. pokles teplot či soustavný několikadenní déšť) a pro kterou je nezbytně nutné přerušit provádění díla, posouvá se termín předání a převzetí díla po ukončení stavebních prací o počet dnů, během nichž taková překážka trvala; to platí pouze v případě, že záznam o této překážce zhotovitel bezodkladně vyznačí ve stavebním deníku a odpovědný zástupce objednatele tento záznam potvrdí svým podpisem.
3. Objednatel je oprávněn svým pokynem provádění díla kdykoliv přerušit i bez udání důvodu. Pokud důvodem přerušeni nebude porušení povinností zhotovitele plynoucích mu ze zákona, rozhodnutí orgánu veřejné moci či z této smlouvy, bude termín pro předání a převzetí díla po ukončení stavebních prací o dobu takového přerušeni prodloužen.

#### **IV. Cena díla**

1. Za zhotovení díla v rozsahu podle čl. I. této smlouvy je dohodnuta smluvní cena

**Cena díla celkem bez DPH 17.357.705,52 Kč**

2. Cena zahrnuje veškerá plnění související s realizací díla, včetně všech vedlejších nákladů. Cena díla obsahuje veškeré práce a dodávky nutné k řádnému a úplnému provedení díla a jeho uvedení do provozu. Cena díla se sjednává jako maximální a nepřekročitelná a je platná po celou dobu realizace díla. Lze ji měnit pouze písemným, oboustranně odsouhlaseným, dodatkem k této smlouvě postupem dle článku II. této smlouvy.
3. Detailní rozpis ceny dle jednotlivých položek, tak jak jsou specifikovány ve výkazu výměr, je uveden v položkovém rozpočtu, který tvoří nedílnou součást této smlouvy a její přílohu. Jednotkové ceny uvedené v položkovém rozpočtu jsou cenami nejvýše přípustnými a budou též použity při kalkulaci ceny případných víceprací (rozšíření rozsahu díla) nebo méněprací (omezení rozsahu díla). Platí, že neprovedené práce či použití materiálu nižší kvality jsou méněpracemi a cena díla se snižuje bez dalšího.
4. Pro vyloučení pochybností smluvní strany tímto vylučují aplikaci ustanovení § 2610, § 2611 a § 2622 občanského zákoníku, ve znění pozdějších předpisů.

#### **V. Fakturace a plnění**

1. Objednatel nebude zhotoviteli poskytovat zálohy.
2. Daňové doklady, a to výhradně za uskutečněná, prokázaná a objednatelem odsouhlasená plnění, vyhotoví zhotovitel na základě jednotlivých zjišťovacích protokolů:
  1. 30.06.2021 - fakturované práce dle skutečně provedených prací na základě zjišťovacího protokolu odsouhlaseného zástupcem objednatele ve věcech technických a technickým dozorem objednatele (investora),

2. 31.08.2021 - fakturované práce dle skutečně provedených prací na základě zjišťovacího protokolu odsouhlaseného zástupcem objednatele ve věcech technických a technickým dozorem objednatele (investora),

3. 31.10.2021 - fakturované práce dle skutečně provedených prací na základě zjišťovacího protokolu odsouhlaseného zástupcem objednatele ve věcech technických a technickým dozorem objednatele (investora).

Fakturace bude probíhat pro jednotlivé stavební objekty samostatně. Fakturované práce objektu SO01 zemní práce budou poměrně rozděleny mezi ostatní stavební objekty.

Objekty SO02 kanalizace splašková a SO04 vodovod budou fakturovány v režimu samostatné daňové povinnosti.

Právo zhotovitele na zaplacení ceny díla dle skutečně provedených prací, resp. právo vystavit závěrečný daňový doklad vzniká až po odsouhlasení zjišťovacího protokolu a po obdržení kolaudačního souhlasu objednatelem (po nabytí právní moci kolaudačního rozhodnutí) a převzetí dokončeného díla.

3. Splatnost daňových dokladů je stanovena na 30 kalendářních dnů ode dne jejího doručení zhotoviteli bez ohledu na datum splatnosti uvedené na daňovém dokladu, ledaže by v daňovém dokladu byla uvedena lhůta splatnosti delší.  
Daňové doklady budou předloženy objednateli vždy ve 2 vyhotoveních, každý s platností originálu. Nedílnou součástí každého daňového dokladu zjišťovací protokol skutečně provedených prací potvrzený zástupci smluvních stran oprávněných jednat ve věcech technických a technickým dozorem objednatele (investora).
4. Objednatel si vyhrazuje právo kdykoliv v průběhu plnění předmětu veřejné zakázky, a to bez ohledu na jakékoliv důvody, snížit nebo zvýšit druh a rozsah jednotlivých prací a dodávek s tím, že jejich zadání bude řešeno v souladu se zákonem o veřejných zakázkách. Obojí musí být dohodnuto písemně v dodatku této smlouvy o dílo, a to včetně uvedení změny rozsahu díla a změny ceny díla.

## **VI. Provádění díla**

1. Zhotovitel je povinen vést stavební deník v náležitostech dle přílohy č. 5 vyhlášky 499/2006 Sb., do nějž budou zaznamenávány podstatné záležitosti týkající se realizace díla. Stavební deník musí být přístupný osobám pověřeným objednatelem kontrolou prováděných prací, osobám pověřeným k provádění technického dozoru, koordinátoru BOZP a dalším osobám oprávněným k nahlížení nebo zápisu do deníku, a to po celou dobu provádění díla.
2. Kromě zápisů podle VI.1. se do stavebního deníku zapisují také údaje o předání místa plnění, údaje o zahájení prací a dodávek, údaje o přerušení či zpoždění prací, údaje o případných technických změnách řešení, záměrech materiálů, údaje o provedených kontrolách apod.
3. Deník vede zhotovitel alespoň ve dvou oddělitelných průpisech; první je určen pro osobu pověřenou objednatelem kontrolou provádění díla, druhý je určen pro zhotovitele za

účelem archivace na dobu nejméně deseti let od převzetí a předání dokončeného díla. Originál stavebního deníku předá zhotovitel objednateli spolu s ostatní dokumentací nejpozději při předání a převzetí dokončeného díla.

4. Smluvní strany se k jednotlivým zápisům ve stavebním deníku vyjadřují ve lhůtě do 3 pracovních dnů ode dne jejich provedení.
5. K projednání podstatných skutečností souvisejících s plněním povinností dle této smlouvy, celkového postupu prací a dodávek, dále také k projednání pro realizaci díla potřebné spolupráce mezi zhotovitelem a objednatelem, se uskuteční pravidelné kontrolní dny. Kontrolní dny se uskuteční v termínech dohodnutých mezi objednatelem a zhotovitelem, zpravidla 1x týdně.
6. Kontrolní den svolává technický dozor objednatele (investora). Objednatel je oprávněn průběžně kontrolovat provádění díla ve smyslu § 2593 zákona č. 89/2012 Sb., občanský zákoník, ve znění pozdějších předpisů.
7. Zhotovitel je povinen informovat objednatele nejméně čtyřicet osm (48) hodin předem nebo v jiné dohodnuté lhůtě, o dokončení jakýchkoli prací, které budou v průběhu provádění díla zakryty. Objednatel na základě tohoto oznámení buď provede kontrolu provedených prací, měření nebo testy v době uvedené v oznámení zhotovitele nebo neprodleně oznámí zhotoviteli, že provedení kontroly či měření nevyžaduje. Pokud objednatel neprovede kontrolu nebo měření technologických zařízení a materiálů, ani nepředloží oznámení, že takovou kontrolu nebo měření nevyžaduje, je zhotovitel oprávněn příslušnou část díla zakrýt. V takovém případě se má za to, že příslušné kontroly a měření byly provedeny za přítomnosti objednatele. Pokud by objednatel později požádal o odkrytí provedené části díla, je zhotovitel povinen toto odkrytí provést. V případě, že nebude zjištěna žádná závada, provede zhotovitel odkrytí části díla na náklady objednatele. V případě, že bude při tomto odkrytí zjištěno, že práce byly provedeny vadně, ponese náklady na odkrytí zakrytých částí díla i odstranění vad díla zhotovitel.
8. Zhotovitel předloží objednateli výsledky testů [pokud jsou požadovány nebo vyplývají z této smlouvy, projektové dokumentace, příslušných právních předpisů, příslušných závazných i doporučených českých a evropských technických norem (ČSN, EN) nebo řádné stavební praxe] a údaje týkající se kvality materiálů použitých při realizaci části díla, které má být zakryto.
9. Pokud zhotovitel neoznámí objednateli zakrytí provedené části díla, nebo nepředloží objednateli výsledky testů a údaje dle předchozího odstavce, je povinen na žádost objednatele a na vlastní náklady odkrýt provedené a zakryté stavební práce a následně uvést dílo do původního stavu, jak se nacházelo před provedením zakrytí části díla nebo použitím materiálů, u nichž nepředložil zhotovitel výsledky testů.
10. Případné povolení k záboru veřejného prostranství, vyřízení uzavírek, zvláštního užívání komunikací a další potřebné povolení k provedení díla obstará a případné náklady s tímto spojené (např. poplatky) nese zhotovitel. Zhotovitel si rovněž vyřizuje použití majetků jiných vlastníků včetně nákladů s tím spojených.
11. Zhotovitel se zavazuje, že při provádění díla bude dodržovat předpisy vztahující se k bezpečnosti a ochraně zdraví při práci, přičemž bude provádět soustavnou kontrolu bezpečnosti práce, a dále hygienické a protipožární předpisy. Za dodržování uvedených předpisů v místě provádění díla včetně veškerých činností souvisejících s prováděním díla nese odpovědnost zhotovitel. Zhotovitel odpovídá za to, že osoby vykonávající práce a činnosti související s prováděním díla budou vybaveny ochrannými pracovními prostředky

a potřebnými pomůckami podle druhu vykonávané práce a rizik s těmito pracemi spojených.

12. Zhotovitel prohlašuje, že má uzavřenou platnou pojistnou smlouvu, jejímž předmětem je pojištění odpovědnosti za škodu způsobenou třetím osobám s minimálním pojistným plněním 3 mil. Kč a tuto pojistnou smlouvu bude udržovat v platnosti po celou dobu platnosti této smlouvy. Kopii pojistné smlouvy nebo potvrzení o trvání pojištění předloží zhotovitel objednateli na jeho vyžádání ke kontrole kdykoli v průběhu provádění díla.
13. Zhotovitel odpovídá za čistotu a pořádek na staveništi. Zhotovitel zabezpečuje zařízení staveniště. Denně provádí dílčí úklid na staveništi. Zhotovitel odstraní na vlastní náklady odpady, které vznikly v souvislosti či v důsledku provádění díla, a to v souladu se zákonem č. 185/2001 Sb., o odpadech a změně některých zákonů, ve znění pozdějších předpisů.
14. Zhotovitel odpovídá za škody a ztráty, které vzniknou na díle, materiálech a provedených pracích až do doby předání dokončeného díla objednateli, a to i za všechny škody, které vzniknou v důsledku provádění prací třetím, na provádění díla nezúčastněným, osobám. Nebezpečí škod na zhotovovaném díle nese zhotovitel od převzetí staveniště až do doby převzetí dokončeného díla objednatelem. Vlastnické právo k dílu přechází na objednatele průběžně, jak je dílo zhotovováno. Materiály a technologická zařízení přecházejí do vlastnictví objednatele okamžikem, kdy jsou do díla zabudovány.
15. Zhotovitel odpovídá za bezpečnost a zdraví svých zaměstnanců a osob, které se s vědomím zhotovitele nacházejí na staveništi. Zhotovitel se zavazuje na staveništi zajistit si vlastní dozor bezpečnosti a ochrany zdraví při práci a provádět soustavnou kontrolu nad bezpečností práce ve smyslu § 103 a násl. zákona č. 262/2006 Sb., zákoník práce a zákona č. 309/2006 Sb., kterým se upravují další požadavky bezpečnosti a ochrany zdraví při práci v pracovněprávních vztazích a o zajištění bezpečnosti a ochrany zdraví při činnosti nebo poskytování služeb mimo pracovněprávní vztahy (zákon o zajištění dalších podmínek bezpečnosti a ochrany zdraví při práci).
16. Jestliže dílo nebo jeho část vykazuje již v průběhu provádění nedostatky, je zhotovitel povinen tyto nedostatky na svoje náklady odstranit. Pokud zhotovitel ve lhůtě stanovené objednatelem vady neodstraní, má objednatel právo od této smlouvy odstoupit nebo nechat tyto vady odstranit na náklady zhotovitele třetí osobou.
17. Zhotovitel uvede po provedení díla, nejpozději v den předání a převzetí dokončeného díla, pozemky dotčené prováděním díla do původního stavu, nejde-li o pozemky zastavěné dílem, anebo do stavu vymíněného smlouvou. Zhotovitel je povinen odstranit zařízení staveniště a vyklidit staveniště nejpozději do pěti pracovních dní od předání a převzetí dokončeného díla.
18. Zhotovitel odevzdá objednateli nejpozději v den předání staveniště po dokončení stavebních prací složku pro každý stavební nebo speciální stavební úřad, která bude obsahovat veškeré podklady požadované těmito úřady k vydání kolaudačních rozhodnutí, za jejich kompletnost nese odpovědnost zhotovitel. Dále v den předání a převzetí dokončeného díla předávací složku celé stavby v požadovaném rozsahu: PD skutečného provedení staveb, zaměření průběhu nových sítí a zaměření polohy a výšky povrchových znaků a objektů, zaměření polohové a výškopisné u obrub zdí a jiných součástí komunikací, zaměření nových hranic pozemků, geometrický plán k majetkoprávnímu vyrovnání (zhotovitel konzultuje s objednatelem) potvrzený příslušným katastrálním úřadem pro Jihočeský kraj, katastrální pracoviště Písek, soupis skutečně provedených prací po stavebních objektech, doklady požadované majiteli a správci sítí a infrastruktury a jejich potvrzení, že již obdržely veškeré požadované podklady, podrobnou

fotodokumentaci celého průběhu akce na CD. Dále veškeré doklady s ním související, jako jsou zejména prohlášení o shodě výrobku či materiálu s technickými předpisy, návody k použití, kopie záručních listin, relevantní technickou dokumentaci, bezpečnostní listy, technické listy, certifikáty, montážní návody, prohlášení o likvidaci odpadů atp., další zde nejmenované dokumenty, které byly předány stavebním nebo speciálním stavebním úřadům, případně další zde nejmenované dokumenty, které má objednatel právo požadovat. Vše ve dvou složkách.

19. Smluvní strany tímto vylučují aplikaci ustanovení § 2605 (dokončení díla a důsledky převzetí díla bez výhrad), § 2606 (postupné předání), § 2608 a § 2628 (povinnost objednatele převzít dílo s drobnými vadami) zákona č. 89/2012 Sb., občanský zákoník, ve znění pozdějších předpisů.

## VII. Záruka

1. Zhotovitel poskytuje na dílo uvedené v čl. I. záruku v délce **60 měsíců**.  
Záruční doba počíná běžet dnem předání a převzetí dokončeného díla uvedeným v písemném protokolu.
2. Po dobu záruční doby zhotovitel garantuje, že dílo bude mít předepsané nebo vymíněné vlastnosti, a dále že dílo a jakákoli jeho součást, nikoliv příslušenství budou plně funkční, použitelné a prosty jakýchkoliv vad.
3. Oznámení vad (reklamace) musí být zasláno zhotoviteli písemně v přiměřené lhůtě po zjištění vad. V oznámení vad musí být vada popsána, příp. popsáno, jak se vada projevuje. Pro určení dne oznámení vad zhotoviteli platí datum odeslání zprávy. Zhotovitel je povinen potvrdit objednateli přijetí reklamace.
4. O odstranění vady bude sepsán protokol, který podepíší obě smluvní strany. Protokol vystaví zhotovitel a musí v něm být uvedeno:
  - jméno zástupců smluvních stran
  - číslo smlouvy o dílo
  - datum uplatnění a číslo jednacích reklamace
  - popis a rozsah vady a způsob jejího odstranění
  - datum zahájení a dokončení odstranění vady
  - datum zjištění vady
  - vyjádření, zda vada bránila řádnému užívání díla.
5. Zhotovitel na žádost objednatele odstraní reklamovanou vadu i v případě, že jí nebude uznána s tím, že prokáže-li reklamaci za neoprávněnou, uhradí objednatel náklady spojené s odstraněním vady včetně přiměřených nákladů zhotovitele na prokázání neoprávněnosti reklamace.
6. S odstraněním vad bude započato okamžitě po zjištění vady a oznámení zhotoviteli, nejpozději do 3 kalendářních dnů, nedohodnou-li se obě smluvní strany jinak. Zjištěné vady odstraňuje zhotovitel bezodkladně, vlastním nákladem a tak, aby nebylo omezeno užívání díla.
7. V případě, že zhotovitel nezapočne odstraňovat vady ani ve lhůtě 3 kalendářních dnů (popř. v jiné dohodnuté lhůtě) od doručení jejich písemného oznámení, je objednatel oprávněn zajistit odstranění vad na náklad zhotovitele.

8. Po dobu záruční doby je zhotovitel povinen odstranit na svoje náklady havárie, které na díle vznikly v důsledku neodborného či nesprávného provedení díla. Za havárii se pro účely této smlouvy rozumí takový stav díla, který brání jeho užívání. Havárii je objednatel povinen oznámit zhotoviteli neprodleně po jejím zjištění. V případě, že zhotovitel nezapočne odstraňovat havárii ani ve lhůtě 24 hod. od doručení jejího písemného oznámení, je objednatel oprávněn zajistit odstranění havárie na náklad zhotovitele.
9. Smluvní strany se dohodly, že doručení písemného oznámení vad vůči nepřítomnému zhotoviteli provedou buď listovní zásilkou, nebo zprávou přes systém datových schránek, přičemž u oznámení odeslaných s využitím provozovatele poštovních služeb se za den oznámení vady považuje druhý pracovní den po dni odeslání, u datové zprávy doručované do datové schránky zhotovitele den následující po odeslání datové zprávy.

Smluvní strany se dohodly, že oznámení vad nebo havárie bude zhotoviteli písemně oznámeno na adresu a kontakty uvedené v záhlaví této smlouvy, nebo na adresu a kontakty uvedené v oznámení o změně doručovací adresy a kontaktů.

## **VIII. Sankce**

1. Je-li zhotovitel v prodlení s řádným dokončením díla ve lhůtě uvedené v článku III. této smlouvy, resp. některé jeho části v některém ze sjednaných termínů dokončení stavebních prací uvedených v článku III. této smlouvy, je zhotovitel povinen zaplatit objednateli smluvní pokutu ve výši 0,05 % z ceny díla uvedené v čl. IV.1. za každý i započatý den prodlení, nejvýše však 10.000 Kč za den. V případě, že dílo nebude řádně dokončeno ani do 31.10.2021 činí od tohoto dne smluvní pokuta částku ve výši 0,2 % z ceny díla uvedené v čl. IV.1. za každý i započatý den prodlení, nejvýše však 50.000 Kč za den. Prodlení skončí dnem, kdy je zhotovitelem splněna dílčí povinnost (dílčí termín) následující po povinnosti, v důsledku jejíhož porušení právo na smluvní pokutu vzniklo; tím není dotčeno právo objednatele na smluvní pokutu do tohoto dne vzniklé.
2. Je-li zhotovitel v prodlení se započatím odstranění vad reklamovaných v záruční době nebo v prodlení s odstraněním vad ohlášených v záruční době, zhotovitel zaplatí objednateli smluvní pokutu ve výši 0,2 % z ceny díla uvedené v čl. IV.1. za každý i započatý den prodlení a vadu, nejvýše však 10.000 Kč.
3. Je-li zhotovitel v prodlení s vyklizením staveniště, je zhotovitel povinen zaplatit objednateli smluvní pokutu ve výši 0,05 % z ceny díla uvedené v čl. IV.1. za každý i započatý den prodlení, nejvýše však 10.000 Kč.
4. Smluvní pokuta je splatná dnem následujícím po dni, v němž právo zhotoviteli na její zaplacení vzniklo.
5. Uhrazení jakékoliv smluvní pokuty dle této smlouvy se nedotýká práva objednatele na náhradu škody v plné výši, která vznikne objednateli v důsledku porušení povinností zajištěné smluvní pokutou zhotovitelem. Ustanovení § 2051 věta druhá se nepoužije.
6. Je-li objednatel v prodlení s úhradou ceny za dílo dle článku V. této smlouvy je povinen zaplatit zhotoviteli úrok z prodlení z neuhrazené dlužné částky ve výši stanovené platnými právními předpisy.
7. Objednatel je oprávněn jednostranně započíst svou pohledávku vůči zhotoviteli vzniklou v důsledku porušování povinností zajištěných smluvní pokutou oproti pohledávce zhotovitele vůči objednateli na úhradu ceny za dílo ve smyslu ustanovení § 1982 zákona č.

89/2012 Sb., občanský zákoník, ve znění pozdějších předpisů. S tímto postupem vyslovuje zhotovitel podpisem této smlouvy výslovný souhlas.

## IX. Ostatní ustanovení

1. Smluvní strany se dohodly, že smlouva ani její přílohy neobsahují obchodní tajemství.
2. Zhotovitel bude při realizaci díla postupovat s odbornou péčí. Zavazuje se dodržovat zejména obecně závazné předpisy, technické normy a ustanovení této smlouvy. Zhotovitel se bude řídit výchozími podklady objednatele, pokyny objednatele, resp. jeho zástupců pro věci technické, zápisy a dohodami oprávněných pracovníků smluvních stran a rozhodnutími a vyjádřeními orgánů státní správy.
3. Zhotovitel je povinen předložit objednateli písemný seznam všech svých předpokládaných poddodavatelů. Ke změně poddodavatele může dojít pouze se souhlasem objednatele. Pokud dojde ke změně poddodavatele (týká se i poddodavatele, prostřednictvím kterého zhotovitel prokazoval v zadávacím řízení kvalifikaci), musí zhotovitel prokázat, že se jedná o poddodavatele přinejmenším stejně kvalifikovaného. Změna poddodavatele musí být schválena vždy před jejím provedením, a to po předložení výpisu z obchodního rejstříku poddodavatele a smlouvy mezi zhotovitelem a novým poddodavatelem uzavřenou ve smyslu § 83 odst. 1 písm. d) zákona o zadávání veřejných zakázek.
4. S veškerými objednatelům předanými podklady a dokumentací se zhotovitel seznámil s odbornou péčí a neshledal v nich vad nebo rozporů; obojí se považuje za pokyn (příkaz) zhotoviteli k provádění díla. Kdyby i přesto následně v nich zhotovitel zjistil nedostatky či rozpory, je povinen na nevhodnost těchto pokynů písemně upozornit objednatele a postupovat podle ustanovení § 2594 zákona č. 89/2012 Sb., občanský zákoník, ve znění pozdějších předpisů, s tím, že je povinen pokračovat v provádění díla v rozsahu, který nevhodností příkazu není dotčen. Měl-li zhotovitel na nevhodnost příkazu upozornit dříve, ale neučinil tak, nemá doba nutná k odstranění nevhodnosti (např. vad či rozporů) příkazu vliv na termín plnění (či dílčích termínů).
5. Objednatel je oprávněn při provádění díla provádět technický dozor. Odpovědná osoba zhotovitele je povinna předložit technickému dozoru objednatele denní záznam v deníku nejpozději následující pracovní den a odevzdat mu první průpis. Technický dozor objednatele je oprávněn sledovat obsah deníku a k zápisům zhotovitele připojovat své stanovisko. Jestliže technický dozor objednatele nesouhlasí s obsahem zápisu, zapíše do 3 pracovních dnů své vyjádření do deníku s uvedením důvodů. Jestliže odpovědná osoba zhotovitele nesouhlasí se záznamem technického dozoru objednatele, je povinna připojit k záznamu do 2 pracovních dnů své vyjádření, jinak se má za to, že s obsahem zápisu technického dozoru objednatele souhlasí. Dojde-li k rozporu mezi požadavky takto zapsanými, budou tyto řešeny v přiměřené lhůtě dohodou smluvních stran.
6. Technický dozor objednatele zejména sleduje, zda práce jsou prováděny v souladu s touto smlouvou, obecně závaznými právními předpisy, technickými normami a správními akty orgánů veřejné moci. Na nedostatky zjištěné v průběhu prací neprodleně upozorní zhotovitele zápisem do deníku.
7. Technický dozor objednatele je oprávněn přerušit provádění díla v případě, je-li závažným způsobem ohrožena bezpečnost pracovníků provádějících dílo nebo zhotovitel závažným způsobem porušuje své povinnosti plynoucí mu z této smlouvy, právních předpisů nebo rozhodnutí orgánu veřejné moci. O dobu, po kterou bylo nutno provádění díla přerušit, se neprodlužuje lhůta stanovená pro jeho dokončení. Zhotovitel nemá nárok na úhradu nákladů spojených s přerušením provádění díla.



8. Zhotovitel je povinen podle požadavku objednatele či uživatele zabezpečit nezbytnou účast svých pracovníků při provádění technického dozoru.

## **X. Odstoupení od smlouvy**

1. Zhotovitel i objednatel mohou odstoupit od smlouvy v případech stanovených příslušnými ustanoveními zákona č. 89/2012 Sb., občanský zákoník, ve znění pozdějších předpisů.
2. Objednatel je dále oprávněn odstoupit od smlouvy (z důvodu podstatného porušení smluvních závazků zhotovitelem) zejména pokud:
  - zhotovitel provádí dílo v prokazatelně nižší než požadované kvalitě,
  - zhotovitel používá při zhotovení díla materiály prokazatelně nižší než požadované kvality,
  - zhotovitel je v prodlení s dokončením díla nebo splněním dílčího termínu (čl. III. této smlouvy) po dobu delší než jeden měsíc.

Objednatel je oprávněn z výše uvedených důvodů od této smlouvy odstoupit teprve poté, kdy na neplnění smluvních závazků zhotovitele předem písemně upozornil a poskytl mu odpovídající lhůtu k nápravě; tím není vyloučeno ustanovení § 2002 odst. 2 zákona č. 89/2012 Sb., občanský zákoník, ve znění pozdějších předpisů.

3. Objednatel má právo odstoupit od smlouvy také v případě, že zhotovitel uvedl v nabídce informace nebo doklady, které neodpovídají skutečnosti a měly nebo mohly mít vliv na výsledek zadávacího řízení.
4. Objednatel má právo odstoupit od smlouvy také v případě, že v průběhu realizace nebude mít dostatek finančních prostředků vlivem neposkytnutí dotace ze strany Ministerstva průmyslu a obchodu.
5. Nároky smluvních stran při odstoupení od smlouvy se řídí příslušnými ustanoveními zákona č. 89/2012 Sb., občanský zákoník, ve znění pozdějších předpisů. Smluvní strany se dohodly, že nebude poskytováno odstupné.
6. Odstoupení od smlouvy je účinné okamžikem doručení písemného oznámení o odstoupení uvádějícího důvod odstoupení druhé smluvní straně. Odstoupí-li objednatel od smlouvy ohledně celého plnění a zhotovitel neuvede věc, na níž dílo prováděl, do původního stavu do 30 dní od doručení právního jednání o odstoupení, je objednatel oprávněn učinit tak na náklad zhotovitele svépomocí nebo prostřednictvím třetí osoby.

## **XI. Závěrečná ustanovení**

1. Jakékoliv písemně učiněné projevy vůle týkající se této smlouvy (s výjimkou oznámení vad a havárií dle čl. VII. odst. 8 a 9.) jsou pro účely této smlouvy považovány za řádně učiněné vůči druhé smluvní straně:
  - a) při osobním doručování dnem:
    - aa) kdy příjemce zásilku skutečně přijal nebo
    - ab) v němž byla zásilka doručena osobně nacházející se na adrese příjemce uvedené v této smlouvě, která je oprávněna zásilku přijmout nebo

ac) kdy příjemcem nebo osobou zastupující jej na adrese příjemce uvedené v této smlouvě bylo odepřeno převzetí zásilky nebo

ad) kdy se druhá smluvní strana seznámila, anebo seznámit mohla, s obsahem zápisu na listině, jež není předmětem doručování (např. stavební deník)

b) při doručování provozovatelem poštovních služeb dnem:

ba) uvedeným na doručence jako den převzetí nebo

bb) marného uplynutí lhůty k převzetí uložené zásilky na základě náležitého vyrozumění příjemce nebo

bc) vyznačeným provozovatelem poštovních služeb jako den, kdy příjemce odepřel převzetí zásilky

c) při doručování elektronickou poštou okamžikem, kdy odesílatel obdržel potvrzení o odeslání zprávy, přičemž:

ca) byla-li zpráva odeslána v pracovní den po 16. hodině, má se za to, že byla doručena v 9 hodin následující pracovní den,

cb) byla-li zpráva odeslána v den, který není pracovním dnem, má se za to, že byla doručena následující pracovní den.

Pro právní jednání, v jejichž důsledku by mělo dojít ke změně této smlouvy, zániku, změně, či vzniku práv, si smluvní strany ujednaly, že je učiní vůči druhé straně jen písemně, a to buď v listinné podobě, nebo prostřednictvím datových schránek; to neplatí, jde-li o věci technické, zapisované do stavebního deníku, anebo zápisy prováděné a pokyny udělené technickým dozorem objednatele.

2. Otázky výslovně touto smlouvou neupravené se řídí právním řádem České republiky, zejména ustanoveními zákona č. 89/2012 Sb., občanský zákoník, ve znění pozdějších předpisů. Nediílnou součástí a přílohou této smlouvy je oceněný výkaz výměr a oboustranně odsouhlasený harmonogram prací.

Zhotovitel si je vědom, že je ve smyslu zákona č. 320/2001 Sb., o finanční kontrole ve veřejné správě, povinen spolupůsobit při výkonu finanční kontroly. Zhotovitel se ve spolupráci s objednatelem zavazuje poskytnout kontrolním orgánům veškeré dokumenty vztahující se k realizaci díla, podat požadované informace a umožnit vstup do svého sídla a jakýchkoliv dalších prostor a na pozemky související s dílem nebo jeho realizací.

Zhotovitel bere na vědomí, že tato smlouva může být poskytnuta (zveřejněna) na základě zákona č. 106/1999 Sb., o svobodném přístupu k informacím, ve znění pozdějších předpisů.

Zhotovitel dále bere na vědomí, že je pro účinnost této smlouvy nutné její zveřejnění v souladu se zákonem č. 340/2015 Sb., o zvláštních podmínkách účinnosti některých smluv, uveřejňování těchto smluv a o registru smluv (zákon o registru smluv).

Smluvní strany se dohodly, že smlouvu uveřejnění v registru smluv dle zákona č. 340/2015 Sb., o zvláštních podmínkách účinnosti některých smluv, uveřejňování těchto smluv a o registru smluv (zákon o registru smluv), objednatel.

Veškeré změny a doplnění této smlouvy je možno provádět pouze písemnými dodatky, podepsanými oběma smluvními stranami.

3. Smluvní strany se dohodly, že obchodní zvyklosti nemají přednost před dispozitivními ustanoveními zákona.

Zhotovitel není oprávněn postoupit ani převést tuto smlouvu ani jakákoli práva, povinnosti, dluhy, pohledávky nebo nároky vyplývající z této smlouvy bez předchozího písemného souhlasu objednatele.

Smluvní strany vylučují aplikaci ustanovení § 2609 zákona č. 89/2012 Sb., občanský zákoník, ve znění pozdějších předpisů, týkajícího se svépomocného prodeje.

Zhotovitel podpisem této smlouvy na sebe přebírá nebezpečí změny okolností ve smyslu ustanovení § 1765 odst. 2 zákona č. 89/2012 Sb., občanský zákoník, ve znění pozdějších předpisů

4. Tato smlouva je závazná i pro případné právní nástupce smluvních stran, resp. obě smluvní strany se zavazují provést taková právní jednání, aby jejich právní nástupci nabyli práva a povinnosti z této smlouvy plynoucí; na volbě se ponechává, zda tak učiní i vůči právům již dospělým.
5. Tato smlouva je vyhotovena ve dvou vyhotoveních, z nichž objednatel i zhotovitel obdrží jedno vyhotovení.
6. Účastníci prohlašují, že tato smlouva byla sepsána podle jejich pravé a svobodné vůle, nikoli v tísní nebo za jinak jednostranně nevýhodných podmínek. Smlouvu si přečetli, souhlasí bez výhrad s jejím obsahem a na důkaz toho připojují své podpisy. Tato Smlouva vstupuje v platnost dnem jejího podpisu oběma smluvními stranami. Tato smlouva nabývá účinnosti až zveřejněním v registru smluv.
7. Uzavření smlouvy o dílo schválila v souladu s § 102 odst. 3 zákona č. 128/2000 Sb., o obcích (obecní zřízení), ve znění pozdějších předpisů, Rada města Milevska dne 11.01.2021 usnesením č. 08/21. Toto prohlášení se činí v souladu s § 41 zákona č. 128/2000 Sb., o obcích (obecní zřízení), ve znění pozdějších předpisů, a považuje se za doložku potvrzující splnění podmínek platnosti právního jednání dle tohoto zákona.

*Příloha č. 1 – Výkaz výměr (kalkulace ceny)*

*Příloha č. 2 – Harmonogram prací*

V Milevsku dne 10 -02- 2021

V Milevsku dne 09.02.2021

Za objednatele:

Za zhotovitele:



Ing. Ivan Radosta  
starosta města



Ing. Marek Masopust  
Jednatel společnosti



**Poptávaný rozpočet stavby**

Datum: 9.2.2021

Stavba : 2019/045 Podnikatelský park Milevsko

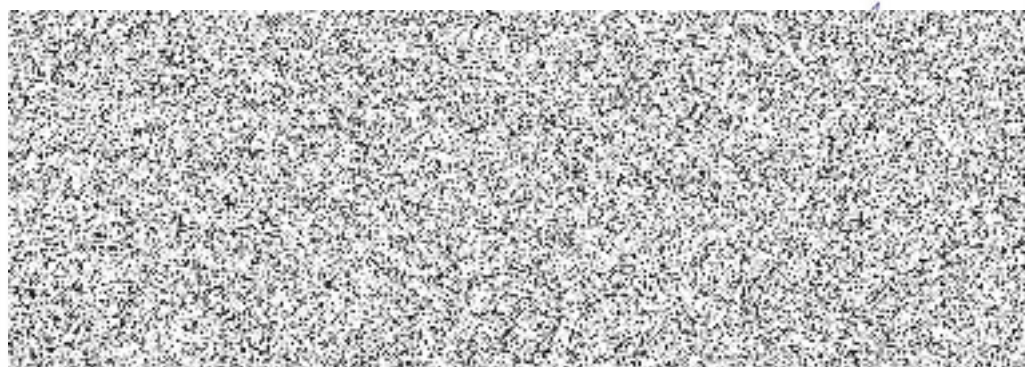
Objednatel : UNIKO PÍSEK, s.r.o.

IČO : 466 79 405

DIČ : CZ 466 79 405

**Rekapitulace objektů, provozních souborů a nákladů**

Číslo a název objektu / provozního souboru	Cena celkem	%
SO01 zemní práce	5 274 676,92	30,39
SO02 kanalizace splašková	568 586,25	3,28
SO03 kanalizace dešťová	1 069 423,48	6,16
SO04 Vodovod	493 554,39	2,84
SO05 Komunikace	5 241 610,56	30,20
SO06 Chodník a parkovací stání	1 538 339,52	8,86
SO07 Veřejné osvětlení	548 218,70	3,16
SO08 plynovod	183 619,27	1,06
SO09 Sadové úpravy	2 439 676,43	14,06
<b>Celkem za stavbu bez DPH</b>	<b>17 357 705,52</b>	
DPH 15%		
DPH 21%	3 645 118,16	
<b>Cena celkem včetně DPH</b>	<b>21 002 823,68</b>	





Položkový rozpočet

S:	2019/045	Podnikatelský park Milevsko
O:	SO01	zemní práce
R:	SO01	zemní práce

P.č.	Číslo položky	Název položky	MJ	množství	cena / MJ	celkem
Díl:	1	Zemní práce				4 825 975,92
1	121101101R00	Sejmutí ornice s přemístěním do 50 m 8000*0,25	m3	2 000,00000 2 000,00000		0,00
2	121101101R00	Sejmutí ornice s přemístěním do 50 m šachty : 1,00*1,00*0,15*11 vsakovací nádrž : 15,00*23,00*0,15 retenční nádrž : 25,00/2,5*0,15 kanalizace DA : 116,28*(0,315+0,40*2)*0,15 kanalizace D : 14,66*(0,315+0,40*2)*0,15 přípojka D1 : 1,87*(0,20+0,40*2)*0,15 kanalizace DB : 202*(0,35+0,40*25)*0,15	m3	390,68520 1,65000 51,75000 1,50000 19,45000 2,45000 0,28000 313,61000	50,00	19 534,26
3	122201103R00	Odkopávky nezapažené v hor. 3 do 10000 m3	m3	9 800,00000	50,00	490 000,00
4	122201109R00	Příplatek za lepivost - odkopávky v hor. 3	m3	9 800,00000	10,00	98 000,00
5	122301102R00	Odkopávky nezapažené v hor. 4 do 1000 m3	m3	5,00000	199,50	997,50
6	122401102R00	Odkopávky nezapažené v hor. 5 do 1000 m3	m3	5,00000	417,50	2 087,50
7	122501102R00	Odkopávky nezapažené v hor.6 do 1000 m3	m3	5,00000	575,00	2 875,00
8	122601102R00	Odkopávky nezapažené v hor.7 do 1000 m3	m3	5,00000	799,00	3 995,00
9	131101201R00	Hloubení nezapažených jam v hor.2 do 100 m3 sanace : 25,00*20,00*1,50 parkovací stání : 0,36*(5,00*40,00+5*48,10+5*27,55) 0,50*(40,00+48,10+27,55) komunikace : 2709,94*0,47 dlažba : 882,2225*0,24 přídlažba : 567,65*0,25*0,40 kamenná dlažba : 32,35*0,52 drenáž : 740,85*0,30*0,40 obrubníky : (740,85+333,63+125,40)*0,20*0,30 kabelový žlab : 92,00*0,20*0,20	m3	2 739,56200 750,00000 208,17000 57,83000 1 273,67000 211,73000 56,77000 16,82000 88,90000 71,99000 3,68000	80,00	219 164,96
10	131201101R00	Hloubení nezapažených jam v hor.3 do 100 m3 kanal. šachty : 1,00*1,00*1,30 1,00*1,00*2,20*2 1,00*1,00*1,87 revizní šachty : 1,00*1,00*2,86+1,00*1,00*1,55+1,00*1,00*2,76+1,00*1,00*2,64 1,00*1,00*2,72+1,00*1,00*2,86+1,00*1,00*1,92	m3	24,88000 1,30000 4,40000 1,87000 9,81000 7,50000	132,00	3 284,16
11	131201101R00	Hloubení nezapažených jam v hor.3 do 100 m3 šachty : 1,00*1,00*2,89+1,00*1,00*1,55+1,00*1,00*2,76+1*1*2,64 +1,00*1,00*2,72 1,00*1,00*2,86+1,00*1,00*1,92+1,00*1,00*1,72+1,00*1,00*1,96+1*1*2,06 vsakovací nádrž : 15,00*23,00*1,70 retenční nádrž : 25,00 šachty : 1,00*1,00*2,55+1,00*1,00*3,01+1,00*1,00*2,41+1,00*1,00*2,00 1,00*1,00*1,34*2+1,00*1,00*0,73+1,00*1,00*2,56	m3	650,52000 12,56000 10,52000 586,50000 25,00000 9,97000 5,97000	111,00	72 207,72
12	131201109R00	Příplatek za lepivost - hloubení nezap.jam v hor.3 šachty : 1,00*1,00*2,89+1,00*1,00*1,55+1,00*1,00*2,76+1*1*2,64 +1,00*1,00*2,72 1,00*1,00*2,86+1,00*1,00*1,92+1,00*1,00*1,72+1,00*1,00*1,96+1*1*2,06 vsakovací nádrž : 15,00*23,00*1,70 retenční nádrž : 25,00 šachty : 1,00*1,00*2,55+1,00*1,00*3,01+1,00*1,00*2,41+1,00*1,00*2,00 1,00*1,00*1,34*2+1,00*1,00*0,73+1,00*1,00*2,56	m3	650,52000 12,56000 10,52000 586,50000 25,00000 9,97000 5,97000	11,00	7 155,72
13	131201109R00	Příplatek za lepivost - hloubení nezap.jam v hor.3 kanal. šachty : 1,00*1,00*1,30	m3	24,88000 1,30000	11,00	273,68

		1,00*1,00*2,20*2		4,40000		
		1,00*1,00*1,87		1,87000		
		revizní šachty :		9,81000		
		1,00*1,00*2,86+1,00*1,00*1,55+1,00*1,00*2,76+1,00*1,00*2,64				
		1,00*1,00*2,72+1,00*1,00*2,86+1,00*1,00*1,92		7,50000		
14	131301101R00	Hloubení nezapažených jam v hor.4 do 100 m3	m3	5,00000	195,00	975,00
15	131301102R00	Hloubení nezapažených jam v hor.4 do 1000 m3	m3	5,00000	171,50	857,50
16	131401101R00	Hloubení nezapažených jam v hor.5 do 100 m3	m3	5,00000	632,00	3 160,00
17	131401102R00	Hloubení nezapažených jam v hor.5 do 1000 m3	m3	5,00000	511,00	2 555,00
18	131501101R00	Hloubení nezapažených jam v hor.6 do 100 m3	m3	5,00000	646,00	3 230,00
19	131501102R00	Hloubení nezapažených jam v hor.6 do 1000 m3	m3	5,00000	619,00	3 095,00
20	131601101R00	Hloubení nezapažených jam v hor.7 do 100 m3	m3	5,00000	1 110,00	5 550,00
21	131601102R00	Hloubení nezapažených jam v hor.7 do 1000 m3	m3	5,00000	1 126,00	5 630,00
22	132201202R00	Hloubení rýh šířky do 200 cm v hor.3 do 1000 m3 plynovod : (256,51+22,66+12,35+13,48+13,48)*0,90*0,40	m3	114,65280 114,65000	159,00	18 229,80
23	132201202R00	Hloubení rýh šířky do 200 cm v hor.3 do 1000 m3 vodovod : 189,30*(1,23+1,21+1,31+1,38+1,44+1,52+1,13)/7*0,40  22,59*(1,22+1,32+1,21)/3*0,40	m3	130,01550 99,73000  11,29000	111,00	14 431,72
24	132201202R00	Hloubení rýh šířky do 200 cm v hor.3 do 1000 m3 hlavní řád SA splašk.kanalizace : 208,71*(0,25+0,4*2)*(1,55+2,76+2,64+2,72+2,82+1,95)/6  SP1 : 5,15*(1,70+1,30)/2*(0,20+0,40*2) SP2 : 14,80*(2,78+2,20)/2*(0,20+0,40*2) SP3 : 14,80*(2,80+2,10)/2*(0,20+0,40*2) SP4 : 12,97*(2,00+1,87)/2*(0,20+0,40*2) drenáž : 208,71*0,20*0,25	m3	643,77960 527,41000  7,72000 36,85000 36,26000 25,10000 10,44000	111,00	71 459,54
25	132201202R00	Hloubení rýh šířky do 200 cm v hor.3 do 1000 m3 kanalizace DA dešť.kanalizace : 116,28*(0,315+0,40*2)*(1,34+0,73+1,62+2,42+2,81+2,56)/6 kanalizace DB : 202,21*(0,315+0,40*2)*(1,41+2,13+1,96+2,06+2,35+3,01+2,41)/7 kanalizace D : 14,66*(0,315+0,40*2)*(2,00+1,34)/2 přípojka D1 : 1,87*(0,20+0,40*2)*2,00	m3	772,87200 248,07000  493,77000  27,30000 3,74000	111,00	85 788,79
26	132201209R00	Příplatek za lepivost - hloubení rýh 200cm v hor.3 kanalizace DA dešť.kanalizace : 116,28*(0,315+0,40*2)*(1,34+0,73+1,62+2,42+2,81+2,56)/6 kanalizace DB : 202,21*(0,315+0,40*2)*(1,41+2,13+1,96+2,06+2,35+3,01+2,41)/7 kanalizace D : 14,66*(0,315+0,40*2)*(2,00+1,34)/2 přípojka D1 : 1,87*(0,20+0,40*2)*2,00	m3	772,87200 248,07000  493,77000  27,30000 3,74000	11,00	8 501,59
27	132201209R00	Příplatek za lepivost - hloubení rýh 200cm v hor.3 vodovod : 189,30*(1,23+1,21+1,31+1,38+1,44+1,52+1,13)/7*0,40  22,59*(1,22+1,32+1,21)/3*0,40	m3	130,01550 99,73000  11,29000	36,70	4 771,57
28	132201209R00	Příplatek za lepivost - hloubení rýh 200cm v hor.3 hlavní řád SA splašk.kanalizace : 208,71*(0,25+0,4*2)*(1,55+2,76+2,64+2,72+2,82+1,95)/6  SP1 : 5,15*(1,70+1,30)/2*(0,20+0,40*2) SP2 : 14,80*(2,78+2,20)/2*(0,20+0,40*2) SP3 : 14,80*(2,80+2,10)/2*(0,20+0,40*2) SP4 : 12,97*(2,00+1,87)/2*(0,20+0,40*2) drenáž : 208,71*0,20*0,25	m3	643,77960 527,41000  7,72000 36,85000 36,26000 25,10000 10,44000	11,00	7 081,58
29	132201209R00	Příplatek za lepivost - hloubení rýh 200cm v hor.3	m3	114,65280	11,00	1 261,18
30	132301102R00	Hloubení rýh šířky do 60 cm v hor.4 nad 100 m3	m3	5,00000	425,00	2 125,00
31	132301109R00	Příplatek za lepivost - hloubení rýh 60 cm v hor.4	m3	5,00000	259,00	1 295,00
32	132401101R00	Hloubení rýh šířky do 60 cm v hor.5	m3	5,00000	1 927,00	9 635,00
33	132401201R00	Hloubení rýh šířky do 200 cm v hor.5	m3	5,00000	1 468,00	7 340,00
34	132501101R00	Hloubení rýh šířky do 60 cm v hor.6	m3	5,00000	2 785,00	13 925,00
35	132501201R00	Hloubení rýh šířky do 200 cm v hor.6	m3	5,00000	1 581,00	7 905,00







44	167101102R00	Nakládání výkopku z hor.1-4 v množství nad 100 m3 30,7008 9800,00 2817,6254	m3	12 648,32620 30,70000 9 800,00000 2 817,63000	30,00	379 449,79
45	167101102R00	Nakládání výkopku z hor.1-4 v množství nad 100 m3 sanace : 25,00*20,00*1,50 1153,1579+644,38	m3	2 547,53790 750,00000 1 797,54000	30,00	76 426,14
46	171101101R00	Uložení sypaniny do násypů zhuťných na 95% PS 9800,00 2817,6254	m3	12 617,62540 9 800,00000 2 817,63000	40,00	504 705,02
47	171102103R00	Uložení sypaniny do násypů, zhuťn, na 100% PS	m3	500,00000	74,80	37 400,00
48	174101101R00	Zásyp jam, rýh, šachet se zhuťněním (130,0155+2739,5620+650,52+24,88+643,78+114,6528+ 772,872) -(38,2176+812,3795+780,00+120,0895+2739,562)	m3	586,03370 5 076,28000 -4 490,25000	94,00	55 087,17
49	175101201R00	Obsyp objektu bez prohození sypaniny kanal.šachty : 1,00*1,00*1,80/2 1,00*1,00*2,80*2/2 1,00*1,00*3,55/2 revizní šachty : (1,00*1,00*2,86+1,00*1,00*2,33+1,00*1,00*3,45+1,00*1,0 0*4,53)/2 (1,00*1,00*4,94+1,00*1,00*5,43+1,00*1,00*4,27)/2	m3	19,38000 0,90000 2,80000 1,77000 6,59000 7,32000	750,00	14 535,00
50	175101209R00	Příplatek za prohození sypaniny pro obsyp objektu kanal.šachty : 1,00*1,00*1,80/2 1,00*1,00*2,80*2/2 1,00*1,00*3,55/2 revizní šachty : (1,00*1,00*2,86+1,00*1,00*2,33+1,00*1,00*3,45+1,00*1,0 0*4,53)/2 (1,00*1,00*4,94+1,00*1,00*5,43+1,00*1,00*4,27)/2	m3	19,38000 0,90000 2,80000 1,77000 6,59000 7,32000	366,50	7 102,77
51	180401211R00	Založení trávniku lučního výsevem v rovině kanalizace DA : 116,28*(0,315+0,40*2) kanalizace D : 14,66*(0,315+0,40*2) přípojka D1 : 1,87*(0,20+0,40*2)	m2	147,86810 129,65000 16,35000 1,87000	27,50	4 066,37
52	180401211R00	Založení trávniku lučního výsevem v rovině 20,00*(64,00+56,00+54,00) 30,00*1,00 15,90*2,50+5,00*6,00+2,50*11,25+15,00*2,50 29,00*(2,00+5,00)/2+3,50*6,05*2	m2	3 789,22500 3 480,00000 30,00000 135,38000 143,85000	27,50	104 203,69
53	181101102R00	Úprava pláně v zářezech v hor. 1-4, se zhuťněním vodovod : (189,30+22,59+14,65*3)*0,40 720,00+8000,00	m2	8 822,33600 102,34000 8 720,00000	11,00	97 045,70
54	181101102R00	Úprava pláně v zářezech v hor. 1-4, se zhuťněním kanalizace DA : 116,28*(0,315+0,40*2) kanalizace DB : 202,21*(0,315+0,40*2) kanalizace D : 14,66*(0,315+0,40*2) přípojka D1 : 1,87*(0,20+0,40*2) šachty : 1,00*1,00*11 vsakovací nádrž : 15,00*23,00 retenční nádrž : 25,00/2,5	m2	739,33230 129,65000 225,46000 16,35000 1,87000 11,00000 345,00000 10,00000	13,10	9 685,25
55	181101102R00	Úprava pláně v zářezech v hor. 1-4, se zhuťněním plynovod : 318,48*0,40	m2	127,39200 127,39000	13,10	1 668,84
56	181101102R00	Úprava pláně v zářezech v hor. 1-4, se zhuťněním hlavní řad : 208,71*(0,25+0,4*2) SP1 : 5,15*(0,20+0,40*2) SP2 : 14,80*(0,20+0,40*2) SP3 : 14,80*(0,20+0,40*2) SP4 : 12,97*(0,20+0,40*2)	m2	266,86550 219,15000 5,15000 14,80000 14,80000 12,97000	13,10	3 495,94
57	181301102R00	Rozprostření ornice, rovina, tl. 10-15 cm,do 500m2 kanalizace DA : 116,28*(0,315+0,40*2) kanalizace D : 14,66*(0,315+0,40*2) přípojka D1 : 1,87*(0,20+0,40*2)	m2	147,86810 129,65000 16,35000 1,87000	65,10	9 626,21
58	181301102R00	Rozprostření ornice, rovina, tl. 10-15 cm,do 500m2 30,00*1,00	m2	30,00000 30,00000	65,10	1 953,00
59	181301113R00	Rozprostření ornice, rovina, tl.15-20 cm,nad 500m2	m2	3 789,22500	11,00	41 681,48
60	182101101R00	Svahování v zářezech v hor. 1 - 4 20,00*(64,00+56,00+54,00)	m2	3 480,00000 3 480,00000	55,00	191 400,00
61	182202112R00	Svahování břehů nádrže úprava	m2	265,00000	27,10	7 181,50

		(15,00+15,00+23,00+23,00)*2,50		190,00000		
		(10,00*2+5,00*2)*2,5		75,00000		
62	199000002R00	Poplatek za skládku horniny 1- 4 30,00 sanace : 25,00*20,00*1,50	m3	780,00000	100,00	78 000,00
				30,00000		
				750,00000		
63	199000002R00	Poplatek za skládku horniny 1- 4 hlavní řad : 208,71*(0,25+0,4*2)*0,10 SP1 : 5,15*0,10*(0,20+0,40*2) SP2 : 14,80*0,10*(0,20+0,40*2) SP3 : 14,80*0,10*(0,20+0,40*2) SP4 : 12,97*0,10*(0,20+0,40*2) hlavní řad : 208,71*(0,25+0,4*2)*0,35 SP1 : 5,15*0,35*(0,20+0,40*2) SP2 : 14,80*0,35*(0,20+0,40*2) SP3 : 14,80*0,35*(0,20+0,40*2) SP4 : 12,97*0,35*(0,20+0,40*2)	m3	120,08950	100,00	12 008,95
				21,91000		
				0,52000		
				1,48000		
				1,48000		
				1,30000		
				76,70000		
				1,80000		
				5,18000		
				5,18000		
				4,54000		
64	199000002R00	Poplatek za skládku horniny 1- 4 kanalizace DA : 116,28*(0,315+0,40*2)*0,45 kanalizace DB : 202,21*(0,315+0,40*2)*0,45 kanalizace D : 14,66*(0,315+0,40*2)*0,45 přípojka D1 : 1,87*(0,20+0,40*2)*0,45 šachty : 1,00*1,00*2,49+1,00*1,00*3,02+1,00*1,00*3,88+1*1*4,99 +1,00*1,00*5,50 1,00*1,00*4,71+1,00*1,00*2,00+1,00*1,00*1,34*2+1,00*1,00*0,73+1*1*2,88 vsakovací nádrž : 15,00*23,00*1,70 retenční nádrž : 25,00	m3	812,37950	100,00	81 237,95
				58,34000		
				101,46000		
				7,36000		
				0,84000		
				19,88000		
				13,00000		
				586,50000		
				25,00000		
65	199000002R00	Poplatek za skládku horniny 1- 4	m3	38,21760	100,00	3 821,76
66	00572400	Směs travní parková I. běžná zátěž PROFI 3789,225/10	kg	378,92250	132,00	50 017,77
				378,92000		
67	00572400	Směs travní parková I. běžná zátěž PROFI 148,00/10	kg	14,80000	132,00	1 953,60
				14,80000		
68	10364200	Ornice pro pozemkové úpravy 30,00*1,00*0,15	m3	4,50000	495,00	2 227,50
				4,50000		
Díl: 2		<b>Základy,zvláštní zakládání</b>				<b>161 366,80</b>
69	289971212R00	Zřízení vrstvy z geotextilie sklon do 1:5 š.do 6 m 40,00*35,00*2	m2	2 800,00000	14,50	40 600,00
				2 800,00000		
70	69310235	Geomříže tříosé 40,00*35,00*1,10	m2	1 540,00000	65,00	100 100,00
				1 540,00000		
71	69366055	netkaná geotextilie 40,00*35,00*1,10	m2	1 540,00000	13,42	20 666,80
				1 540,00000		
Díl: 5		<b>Komunikace</b>				<b>177 760,00</b>
72	564681111R00	Podklad z kameniva drceného 0-125 mm,, sanace 25,00*20,00*(1,75+0,75)/2	m3	625,00000	250,00	156 250,00
				625,00000		
73	564782111R00	Podklad z kam.drceného 32-63 s výplň.kamen. 30 cm, propustek 20,00*3,00	m2	60,00000	358,50	21 510,00
				60,00000		
Díl: M46		<b>Zemní práce při montážích</b>				<b>83 974,20</b>
74	R	zához kabelové rýhy 35/60	m	332,00000	61,10	20 285,20
75	R	výkop kabelové rýhy 50/120	m	14,00000	189,50	2 653,00
76	R	Výkop jámy pro sloup do 10m	ks	14,00000	650,00	9 100,00
77	R	výkop kabelové rýhy 35/60	m	332,00000	80,00	26 560,00
78	R	zához kabelové rýhy 50/120	m	14,00000	231,50	3 241,00
79	R	kabelové lože 50cm	m	14,00000	100,00	1 400,00
80	R	provizorní úprava terénu	m2	370,00000	14,00	5 180,00
81	R	hutnění zeminy	m3	105,00000	91,00	9 555,00
82	R	kabelové lože pískové 35cm	m	100,00000	60,00	6 000,00
Díl: VN		<b>Vedlejší náklady</b>				<b>25 600,00</b>
83	VRN0	Ztlížené výrobní podmínky	Soubor	1,00000	100,00	100,00
84	VRN1	Oborová přírážka	Soubor	1,00000	100,00	100,00
85	VRN2	Přesun stavebních kapacit	Soubor	1,00000	100,00	100,00
86	VRN3	Mimostaveništní doprava	Soubor	1,00000	100,00	100,00
87	VRN4	Zařízení staveniště	Soubor	1,00000	25 000,00	25 000,00
88	VRN5	Provoz investora	Soubor	1,00000	100,00	100,00
89	VRN6	Kompletační činnost (IČD)	Soubor	1,00000	100,00	100,00
90	VRN7	Rezerva rozpočtu	Soubor	1,00000		0,00

**Celkem za objekt**

**5 274 676,92**

Poznámky uchazeče k zadání





### Položkový rozpočet

S:	2019/045	Podnikatelský park Milevsko
O:	SO02	kanalizace splašková
R:	SO02	kanalizace splašková

P.č.	Číslo položky	Název položky	MJ	množství	cena / MJ	celkem
<b>Díl: 1</b>		<b>Zemní práce</b>				<b>121 719,15</b>
1	175101101RT2	Obsyp potrubí bez prohození sypaniny, s dodáním štěrkopísku frakce 0 - 22 mm hlavní řad : 208,71*(0,25+0,4*2)*0,35 SP1 : 5,15*0,35*(0,20+0,40*2) SP2 : 14,80*0,35*(0,20+0,40*2) SP3 : 14,80*0,35*(0,20+0,40*2) SP4 : 12,97*0,35*(0,20+0,40*2)	m3	93,40290 76,70000 1,80000 5,18000 5,18000 4,54000	888,00	82 941,78
2	175101109R00	Příplatek za prohození sypaniny pro obsyp potrubí hlavní řad : 208,71*(0,25+0,4*2)*0,35 SP1 : 5,15*0,35*(0,20+0,40*2) SP2 : 14,80*0,35*(0,20+0,40*2) SP3 : 14,80*0,35*(0,20+0,40*2) SP4 : 12,97*0,35*(0,20+0,40*2)	m3	93,40290 76,70000 1,80000 5,18000 5,18000 4,54000	111,00	10 367,72
3	R	bezpečnostní oplocení výkopu	kpl	1,00000	3 000,00	3 000,00
4	58337330R	Štěrkopísek frakce 0-22 A hlavní řad : 208,71*(0,25+0,4*2)*0,10*2 SP1 : 5,15*0,10*(0,20+0,40*2)*2 SP2 : 14,80*0,10*(0,20+0,40*2)*2 SP3 : 14,80*0,10*(0,20+0,40*2)*2 SP4 : 12,97*0,10*(0,20+0,40*2)*2	t	53,37310 43,83000 1,03000 2,96000 2,96000 2,59000	410,50	21 909,66
5	R	provedení žlábků dno šachet	ks	7,00000	500,00	3 500,00
<b>Díl: 4</b>		<b>Vodorovné konstrukce</b>				<b>34 028,85</b>
6	451572111R00	Lože pod potrubí z kameniva těženého 0 - 4 mm hlavní řad : 208,71*(0,25+0,4*2)*0,10 SP1 : 5,15*0,10*(0,20+0,40*2) SP2 : 14,80*0,10*(0,20+0,40*2) SP3 : 14,80*0,10*(0,20+0,40*2) SP4 : 12,97*0,10*(0,20+0,40*2)	m3	26,68660 21,91000 0,52000 1,48000 1,48000 1,30000	888,00	23 697,70
7	457531111R00	Filtr.vrstvy z nezhut.kam. hrubého drcen. 22-32 mm 208,71*0,20*0,25	m3	10,43550 10,44000	990,00	10 331,15
<b>Díl: 8</b>		<b>Trubní vedení</b>				<b>390 463,78</b>
8	871218111R00	Kladení dren. potrubí do rýhy, tvr. PVC, do 90 mm 208,71	m	208,71000 208,71000	12,40	2 588,00
9	871373121R00	Montáž trub z plastu, gumový kroužek, DN 300 DN250 : 208,71 SP1 až SP4 DN200 : 5,15+14,80+15,80+12,97	m	257,43000 208,71000 48,72000	46,90	12 073,47
10	877353121RT8	Montáž tvarovek odboč. z PVC gumový kroužek DN 200, včetně dodávky odbočky 250/200 mm	kus	4,00000	628,96	2 515,84
11	892581111R00	Zkouška těsnosti kanalizace DN do 300, vodou DN250 : 208,71 SP1 až SP4 DN200 : 5,15+14,80+15,80+12,97	m	257,43000 208,71000 48,72000	41,20	10 606,12
12	892583111R00	Zabezpečení konců kanal. potrubí DN do 300, vodou	úsek	4,00000	1 500,00	6 000,00
13	894402211R00	Osazení beton. skruží přechodových 60/100/70/9	kus	7,00000	777,00	5 439,00
14	894422111R00	Osazení betonových dílců šachet 9	kus	9,00000 9,00000	567,00	5 103,00
15	894432112R00	Osazení plastové šachty revizní prům.425 mm,	kus	4,00000	266,50	1 066,00
16	899103111RT2	Osazení poklopu s rámem do 150 kg, včetně dodávky poklopu lit. kruhového D 600	kus	7,00000	3 919,59	27 437,15
17	899661312R00	folie výstražná z PVC šířka 30cm DN250 : 208,71 SP1 až SP4 DN200 : 5,15+14,80+15,80+12,97	m	257,43000 208,71000 48,72000	19,87	5 115,13
18	28611223.A	Trubka PVC drenážní flexibilní d 100 mm 208,71*1,10	m	229,58100 229,58000	29,57	6 789,00
19	28611263.A	Trubka kanalizační KGEM SN 8 PVC 200x5,9x1000 (5,15+14,80+14,80+12,97)*1,08	kus	51,53760 51,54000	483,75	24 931,10
20	28611268.A	Trubka kanalizační KGEM SN10 PVC 250x7,3x5000 208,71*1,04/5	kus	43,41170 43,41000	3 645,10	158 239,92
21	28697146	Poklop do šachtové roury 425 mm	kus	4,00000	3 919,59	15 678,37
22	59224104	Skruž kanalizační TBS-Q 1000/1000/90 mm	kus	9,00000	2 935,27	26 417,46
23	59224120R	Skruž přechodová TBR-Q 625/600/90/SP (SL)	kus	7,00000	2 015,79	14 110,53

24	59224349.AR	Prstavec vyrovn šachetní TBW-Q.1 63/10	kus	7,00000	325,01	2 275,10
25	7	Zřízení šachet z dílců, dno C25/30, potrubí DN 300, včetně dílců TBS-Q 100/50 PS a TBR-Q 100-63/58 KPS	kus	7,00000	4 714,68	33 002,79
26	R	dodávka šachet KG komplet DN 425mm	ks	4,00000	4 393,95	17 575,80
27	R	napojení kanalizace do kanalizačních šachet, nové kanalizace	ks	22,00000	500,00	11 000,00
		7*2		14,00000		
		4*2		8,00000		
28	R	napojení na stávající stoku KT DN500, přes nově usazenou šachtu	kpl	1,00000	2 500,00	2 500,00
Díl: 99		Přesun hmot				15 874,47
29	998276101R00	Přesun hmot, trubní vedení plastová, otevř. výkop	t	317,48948	50,00	15 874,47
Díl: VN		Vedlejší náklady				6 500,00
30	VRN0	Vytýčení inženýrských sítí	Soubor	1,00000	100,00	100,00
31	VRN1	Geodetické zaměření	Soubor	1,00000	3 000,00	3 000,00
32	VRN2	Zaměření skutečného stavu	Soubor	1,00000	3 000,00	3 000,00
33	VRN3	Mimostaveništní doprava	Soubor	1,00000	100,00	100,00
34	VRN4	Zařízení staveniště	Soubor	1,00000	100,00	100,00
35	VRN5	Provoz investora	Soubor	1,00000	100,00	100,00
36	VRN6	Kompletační činnost (IČD)	Soubor	1,00000	100,00	100,00
37	VRN7	Rezerva rozpočtu	Soubor	1,00000		0,00

**Celkem za objekt**

**568 586,25**

Poznámky uchazeče k zadání





### Položkový rozpočet

S:	2019/045	Podnikatelský park Milevsko
O:	SO03	kanalizace dešťová
R:	SO03	kanalizace dešťová

P.č.	Číslo položky	Název položky	MJ	množství	cena / MJ	celkem
<b>Díl: 1</b>		<b>Zemní práce</b>				<b>184 014,73</b>
1	175101101RT2	Obsyp potrubí bez prohození sypaniny, s dodáním štěrkopísku frakce 0 - 22 mm kanalizace DA : 116,28*(0,315+0,40*2)*0,35 kanalizace DB : 202,21*(0,315+0,40*2)*0,35 kanalizace D : 14,66*(0,315+0,40*2)*0,35 přípojka D1 : 1,87*(0,20+0,40*2)*0,35	m3	130,66630	888,00	116 031,67
2	175101109R00	Příplatek za prohození sypaniny pro obsyp potrubí kanalizace DA : 116,28*(0,315+0,40*2)*0,35 kanalizace DB : 202,21*(0,315+0,40*2)*0,35 kanalizace D : 14,66*(0,315+0,40*2)*0,35 přípojka D1 : 1,87*(0,20+0,40*2)*0,35	m3	130,66630	111,00	14 503,96
3	182202112R00	Svahování břehů nádrže úprava (15,00+15,00+23,00+23,00)*2,50 (10,00*2+5,00*2)*2,5	m2	265,00000 190,00000 75,00000	27,10	7 181,50
4	R	bezpečnostní oplocení výkopu	kpl	1,00000	3 000,00	3 000,00
5	58337330R	Štěrkopísek frakce 0-22 A kanalizace DA : 116,28*(0,315+0,40*2)*0,1092 kanalizace DB : 202,21*(0,315+0,40*2)*0,10*2 kanalizace D : 14,66*(0,315+0,40*2)*0,10*2 přípojka D1 : 1,87*(0,20+0,40*2)*0,10*2	t	62,89400	400,00	25 157,60
6	181101123R00	Vyspádování dna nádrže 15,00*23,00 10,00*5,00	m2	395,00000 345,00000 50,00000	32,00	12 640,00
7	R	provedení žlábků dno šachet	ks	11,00000	500,00	5 500,00
<b>Díl: 4</b>		<b>Vodorovné konstrukce</b>				<b>169 068,73</b>
8	451572111R00	Lože pod potrubí z kameniva těženého 0 - 4 mm kanalizace DA : 116,28*(0,315+0,40*2)*0,10 kanalizace DB : 202,21*(0,315+0,40*2)*0,10 kanalizace D : 14,66*(0,315+0,40*2)*0,10 přípojka D1 : 1,87*(0,20+0,40*2)*0,10	m3	37,33320 12,97000 22,55000 1,63000 0,19000	888,00	33 151,88
9	457531111R00	Filtr.vrstvy z nezhut.kam. hrubého drcen. 22-32 mm (116,26+202,21+14,66)*0,20*0,25	m3	16,65650 16,66000	999,00	16 639,84
10	463211111R00	Rovnanina z lomového kamene s vyklínováním spár 265,00*0,30	m3	79,50000 79,50000	1 450,00	115 275,00
11	465513327R00	Dlažba z kamene na MC, s vyspár.MC, tl.do 30 cm 1,50*2,00	m2	3,00000 3,00000	1 334,00	4 002,00
<b>Díl: 8</b>		<b>Trubní vedení</b>				<b>679 439,37</b>
12	871218111R00	Kladení dren. potrubí do rýhy, tvr. PVC, do 90 mm (116,26+202,21+14,66)	m	333,13000 333,13000	12,40	4 130,81
13	871373121R00	Montáž trub z plastu, gumový kroužek, DN 300 331,13+1,87	m	333,00000 333,00000	46,90	15 617,70
14	877353121RT8	Montáž tvarovek odboč. z PVC gumový kroužek DN 200, včetně dodávky odbočky 250/200 mm	kus	22,00000	628,96	13 837,11
15	892581111R00	Zkouška těsnosti kanalizace DN do 300, vodou	m	331,13000	41,20	13 642,56
16	892583111R00	Zabezpečení konců kanal. potrubí DN do 300, vodou	úsek	6,00000	1 500,00	9 000,00
17	894402211R00	Osazení beton. skruží přechodových 60/100/70/9	kus	12,00000	777,00	9 324,00
18	894422111R00	Osazení betonových dílců šachet 2+2+3+4+5+4+1+1+1+2	kus	25,00000 25,00000	567,00	14 175,00
19	895931111R00	Vpustí kanal. horské z betonu B 12,5, vel.1200/600	kus	1,00000	36 185,83	36 185,83
20	899103111RT2	Osazení poklopu s rámem do 150 kg, včetně dodávky poklopu lit. kruhového D 600	kus	12,00000	3 919,59	47 035,11
21	899661312R00	folie výstražná z PVC šířka 30cm	m	331,13000	19,87	6 579,55
22	28611223.A	Trubka PVC drenážní flexibilní d 100 mm 331,13*1,08	m	357,62040 357,62000	29,57	10 575,28
23	28611263.A	Trubka kanalizační KGEM SN 8 PVC 200x5,9x1000 1,87*1,10	kus	2,05700 2,06000	479,44	986,22
24	28611272.A	Trubka kanalizační KGEM SN 8 PVC 315x9,2x5000 (116,26+202,21+14,66)/5*1,04	kus	69,29100 69,29000	4 570,47	316 692,29
25	59224104	Skruž kanalizační TBS-Q 1000/1000/90 mm	kus	25,00000	2 935,27	73 381,85
26	59224120R	Skruž přechodová TBR-Q 625/600/90/SP (SL)	kus	12,00000	2 015,79	24 189,49

27	59224349.AR	Prstenec vyrovn šachetní TBW-Q.1 63/10	kus	12,00000	325,01	3 900,17
28	7	Zřízení šachet z dílců, dno C25/30, potrubí DN 300, včetně dílců TBS-Q 100/50 PS a TBR-Q 100-63/58 KPS	kus	12,00000	4 714,68	56 576,21
29	R	dodávka a montáž regulační prvek+bezpečnostní, prvek	kpl	1,00000	9 110,20	9 110,20
30	R	napojení kanalizace do kanalizačních šachet, nové kanalizace	ks	24,00000	500,00	12 000,00
31	R	napojení na stávající stoku KT DN500, přes nově usazenou šachtu	kpl	1,00000	2 500,00	2 500,00
<b>Díl: 99</b>		<b>Přesun hmot</b>				<b>30 400,65</b>
32	998276101R00	Přesun hmot, trubní vedení plastová, otevř. výkop	t	608,01303	50,00	30 400,65
<b>Díl: VN</b>		<b>Vedlejší náklady</b>				<b>6 500,00</b>
33	VRN0	vytýčení inženýrských staveb	Soubor	1,00000	100,00	100,00
34	VRN1	Geodetické zaměření	Soubor	1,00000	3 000,00	3 000,00
35	VRN2	Zaměření skutečného stavu	Soubor	1,00000	3 000,00	3 000,00
36	VRN3	Mimostaveništní doprava	Soubor	1,00000	100,00	100,00
37	VRN4	Zařízení staveniště	Soubor	1,00000	100,00	100,00
38	VRN5	Provoz investora	Soubor	1,00000	100,00	100,00
39	VRN6	Kompletační činnost (IČD)	Soubor	1,00000	100,00	100,00
40	VRN7	Rezerva rozpočtu	Soubor	1,00000		0,00

**Celkem za objekt**

**1 069 423,48**

Poznámky uchazeče k zadání



### Položkový rozpočet

S:	2019/045	Podnikatelský park Milevsko
O:	SO04	Vodovod
R:	SO04	Vodovod

P.č.	Číslo položky	Název položky	MJ	množství	cena / MJ	celkem
<b>Díl: 1</b>		<b>Zemní práce</b>				<b>28 848,52</b>
1	175101101RT2	Obsyp potrubí bez prohození sypaniny, s dodáním štěrkopisku frakce 0 - 22 mm vodovod : (189,30+22,59+14,65*3)*0,40*0,20	m3	20,46720 20,47000	888,00	18 174,87
2	175101109R00	Příplatek za prohození sypaniny pro obsyp potrubí	m3	20,46720	111,00	2 271,86
3	58337330R	Štěrkopísek frakce 0-22 A vodovod : 10,2336*2	t	20,46720 20,47000	410,50	8 401,79
<b>Díl: 4</b>		<b>Vodorovné konstrukce</b>				<b>9 087,44</b>
4	451572111R00	Lože pod potrubí z kameniva těženého 0 - 4 mm vodovod : (189,30+22,59+14,65*3)*0,40*0,10	m3	10,23360 10,23000	888,00	9 087,44
<b>Díl: 8</b>		<b>Trubní vedení</b>				<b>435 083,93</b>
5	722219191	Montáž souprav zemních	kus	10,00000	51,30	513,00
6	850365121	Napojení na stávající vodovod DN 250	kus	1,00000	6 220,00	6 220,00
7	857242121	Montáž tvarovek litin. jednoos. přír. výkop DN 80	kus	4,00000	407,50	1 630,00
8	857262121	Montáž tvarovek litin. jednoos. přír. výkop DN 100	kus	5,00000	523,00	2 615,00
9	857312121	Montáž tvarovek litin. jednoos. přír. výkop DN 125	kus	10,00000	658,00	6 580,00
10	857314121	Montáž tvarovek litin. odboč. přír. výkop DN 125	kus	2,00000	900,00	1 800,00
11	857362121	Montáž tvarovek litin. jednoos. přír. výkop DN 250	kus	2,00000	1 215,00	2 430,00
12	857364121	Montáž tvarovek litin. odboč. přír. výkop DN 250	kus	1,00000	1 498,00	1 498,00
13	871171121	Montáž trubek polyetylenových ve výkopu d 40 mm	m	45,00000	20,20	909,00
14	871251121	Montáž trubek polyetylenových ve výkopu d 110 mm	m	23,00000	84,70	1 948,10
15	871261121	Montáž trubek polyetylenových ve výkopu d 125 mm	m	190,00000	96,00	18 240,00
16	891183111	Montáž ventilů hlavních pro přípojky DN 40	kus	3,00000	242,50	727,50
17	891241111	Montáž vodovodních šoupátek ve výkopu DN 80	kus	3,00000	790,00	2 370,00
18	891247111	Montáž hydrantů podzemních DN 80	kus	2,00000	360,00	720,00
19	891247211	Montáž hydrantů nadzemních DN 80	kus	1,00000	920,00	920,00
20	891261111	Montáž vodovodních šoupátek ve výkopu DN 100	kus	3,00000	1 003,00	3 009,00
21	891311111	Montáž vodovodních šoupátek ve výkopu DN 125	kus	1,00000	1 155,00	1 155,00
22	891319111	Montáž navrtávacích pasů DN 125	kus	3,00000	1 633,00	4 899,00
23	892233111	Desinfekce vodovodního potrubí DN 70	m	45,00000	72,40	3 258,00
24	892241111	Tlaková zkouška vodovodního potrubí DN 80	m	45,00000	21,40	963,00
25	892271111	Tlaková zkouška vodovodního potrubí DN 125	m	213,00000	21,50	4 579,50
26	892273111	Desinfekce vodovodního potrubí DN 125	m	213,00000	20,00	4 260,00
27	893151111	Montáž šachty vodoměrné plastové kruhové	kus	3,00000	1 233,00	3 699,00
28	899401112	Osazení poklopů litinových šoupátkových	kus	10,00000	538,00	5 380,00
29	899401113	Osazení poklopů litinových hydrantových	kus	2,00000	981,00	1 962,00
30	998276101	Přesun hmot, trubní vedení plastová, otevř. výkop	t	1,23500	138,00	170,43
31	8-001	Trubka vodovodní PE 100 SDR 11 40 x 3,6 mm	m	45,00000	31,67	1 425,15
32	8-002	Trubka vodovodní PE 100 SDR 11 RC 110 x 10 mm	m	23,00000	208,09	4 786,07
33	8-003	Trubka vodovodní PE 100 SDR 11 RC 125 x11.4 mm	m	190,00000	332,52	63 178,80
34	8-004	T kus litinový DDN 250 / 100	kus	1,00000	9 027,30	9 027,30
35	8-005	spojka litinová E D250,jištěna proti posunu, a vychýlení	kus	2,00000	17 057,24	34 114,48
36	8-006	Šoupě DN 100	kus	3,00000	4 218,16	12 654,47
37	8-007	Šoupě DN 80	kus	3,00000	3 690,49	11 071,47
38	8-008	Šoupě DN 125	kus	1,00000	6 826,38	6 826,38
39	8-009	Zemní tel. souprava pro šoupata	kus	7,00000	1 657,12	11 599,81
40	8-010	Poklop šoupatový + vyrovnávací deska	kus	7,00000	951,08	6 657,59
41	8-011	Tkus litinový přír. DN 125 / 80	kus	1,00000	2 880,81	2 880,81
42	8-012	Tkus litinový přír. DN 125 / 100	kus	1,00000	3 057,04	3 057,04
43	8-013	Příruba S 2000 DN 100	kus	4,00000	2 497,73	9 990,90
44	8-014	Příruba S 2000 DN 125	kus	6,00000	3 208,78	19 252,67
45	8-015	Redukce litinová přírubová DN 125 / 100	kus	1,00000	1 516,02	1 516,02
46	8-016	Redukce litinová přírubová DN 125 / 80	kus	1,00000	1 440,41	1 440,41
47	8-017	Redukce litinová přírubová DN 100 / 80	kus	1,00000	910,49	910,49
48	8-018	Koleno přírubové litinové DN 125 45st	kus	2,00000	2 495,87	4 991,75
49	8-019	Koleno patní přírubové DN 80	kus	3,00000	1 067,96	3 203,89
50	8-020	TP přírubové DN 80 600 mm	kus	1,00000	1 684,75	1 684,75
51	8-021	Hydrant podzemní DN 80	kus	2,00000	16 780,05	33 560,10
52	8-022	Poklop hydrantový + vyrovn. deska	kus	2,00000	2 554,97	5 109,94

53	8-023	Hydrant nadzemní DN 80	kus	1,00000	35 801,73	35 801,73
54	8-024	Navrtávací pas 125 / 6/4"	kus	3,00000	2 665,45	7 996,34
55	8-025	Šoupátko pro dom. přípojky 6/4" x 40	kus	3,00000	4 010,22	12 030,66
56	8-027	Zemní souprava pro dom. přípojky tel.	kus	3,00000	932,00	2 796,01
57	8-028	Poklop litinový šoupátkový + vyrov. deska	kus	3,00000	798,43	2 395,29
58	8-029	Vodoměrná šachta plastová kruhová	kus	3,00000	9 179,47	27 538,41
59	8-030	Vodoměrná sestava s vodoměrem ve vodoměrné šachtě	kpl	3,00000	2 881,37	8 644,12
60	8-031	Spojovací materiál	kpl	1,00000	5 062,07	5 062,07
61	905	revize požárních hydrantů	kpl	3,00000	474,50	1 423,50
<b>Díl: M46</b>		<b>Zemní práce při montážích</b>				<b>8 034,50</b>
62	46-001	Vyhledávací vodič	m	258,00000	23,36	6 025,87
63	46-002	Výstražná folie modrá	m	258,00000	7,79	2 008,62
<b>Díl: VN</b>		<b>Vedlejší náklady</b>				<b>12 500,00</b>
64	VRN0	vytýčení inženýrských sítí	Soubor	1,00000	100,00	100,00
65	VRN1	Geodetické zaměření	Soubor	1,00000	6 000,00	6 000,00
66	VRN2	Zaměření skutečného stavu	Soubor	1,00000	6 000,00	6 000,00
67	VRN3	Mimostaveništní doprava	Soubor	1,00000	100,00	100,00
68	VRN4	Zařízení staveniště	Soubor	1,00000	100,00	100,00
69	VRN5	Provoz investora	Soubor	1,00000	100,00	100,00
70	VRN6	Kompletační činnost (IČD)	Soubor	1,00000	100,00	100,00
71	VRN7	Rezerva rozpočtu	Soubor	1,00000		0,00

**Celkem za objekt**

**493 554,39**

Poznámky uchazeče k zadání





### Položkový rozpočet

S:	2019/045	Podnikatelský park Milevsko
O:	SO05	Komunikace
R:	SO05	Komunikace

P.č.	Číslo položky	Název položky	MJ	množství	cena / MJ	celkem
<b>Díl: 1</b>		<b>Zemní práce</b>				<b>107 360,07</b>
1	113106111R00	Rozebrání dlažeb z zámkové dlažby	m2	102,72000	60,80	6 245,38
2	113106241R00	Rozebrání ploch ze silničních panelů	m2	80,10000	60,00	4 806,00
3	113107121R00	Odstranění podkladu pl. 200 m2,kam.drčené tl.10 cm	m2	80,10000	150,00	12 015,00
4	113107123R00	Odstranění podkladu pl. 200 m2,kam.drčené tl.30 cm	m2	4,00000	420,00	1 680,00
5	113107141R00	Odstranění podkladu pl. do 200 m2, živice tl. 5 cm	m2	10,10000	79,70	804,97
6	113107143R00	Odstranění podkladu pl.do 200 m2, živice tl. 15 cm	m2	4,00000	249,00	996,00
7	113107222R00	Odstranění podkladu nad 200 m2,kam.drčené tl.20 cm	m2	256,32000	32,30	8 279,14
8	113151115R00	Frézování krytu pl.do 500 m2,pruh do 75 cm,tl.6 cm	m2	223,30000	175,00	39 077,50
9	113202111R00	Vytrhání obrub z krajníků nebo obrubníků stojatých	m	32,50000	91,90	2 986,75
10	181101102R00	Úprava pláně v zářezech v hor. 1-4, se ztuhnutím komunikace : 60,00*7,00+4,80*12,80+5,00*5,00/2*2 14,00*14,00/2*2+7,00*(60,00+32,00)+3,50*(42,00+21,00)  3,50*35,00+22,00*4,00/2+28,00*(3,50+7,00+5,00+3,50)/4  7,00*14,00+6,00*6,00/2+10,00*10,00/2+7,00*86,00+5,50*13,00 8,00*8,00/2*2	m2	2 769,94000 506,44000 1 060,50000  299,50000  839,50000  64,00000	11,00	30 469,34
<b>Díl: 3</b>		<b>Svislé a kompletní konstrukce</b>				<b>1 931,82</b>
11	388995212U00	Chránička HDPE DN 110 11*2*4,50*12	m	32,00000	32,34	1 034,88
12	388995214U00	Chránička HDPE DN 160	m	15,00000	59,80	896,94
<b>Díl: 4</b>		<b>Vodorovné konstrukce</b>				<b>78 944,98</b>
13	457531111R00	Filtr.vrstvy z nezhut.kam. hrubého drčen. 22-32 mm 740,85*0,30*0,40	m3	88,90200 88,90000	888,00	78 944,98
<b>Díl: 5</b>		<b>Komunikace</b>				<b>3 644 766,79</b>
14	564761111R00	Podklad z kameniva drčeného vel.32-63 mm,tl. 20 cm komunikace : 60,00*7,00+4,80*12,80+5,00*5,00/2*2 14,00*14,00/2*2+7,00*(60,00+32,00)+3,50*(42,00+21,00)  3,50*35,00+22,00*4,00/2+28,00*(3,50+7,00+5,00+3,50)/4  7,00*14,00+6,00*6,00/2+10,00*10,00/2+7,00*86,00+5,50*13,00 8,00*8,00/2*2 kamenná dlažba : 32,35 přídlažba : 567,65*0,25	m2	2 944,20250 506,44000 1 060,50000  299,50000  839,50000  64,00000 32,35000 141,91000	170,00	500 514,43
15	565165121U00	Asf beton podkl ACP16 tl80mm 3m- komunikace : 60,00*7,00+4,80*12,80+5,00*5,00/2*2 14,00*14,00/2*2+7,00*(60,00+32,00)+3,50*(42,00+21,00)  3,50*35,00+22,00*4,00/2+28,00*(3,50+7,00+5,00+3,50)/4  7,00*14,00+6,00*6,00/2+10,00*10,00/2+7,00*86,00+5,50*13,00 8,00*8,00/2*2	m2	2 769,94000 506,44000 1 060,50000  299,50000  839,50000  64,00000	395,00	1 094 126,30
16	567122111R00	Podklad z kameniva zpev.cementem KZC 1 tl.12 cm 32,35 567,65	m2	600,00000 32,35000 567,65000	300,00	180 000,00
17	567122114R00	Podklad z kameniva zpev.cementem KZC 1 tl.15 cm komunikace : 60,00*7,00+4,80*12,80+5,00*5,00/2*2 14,00*14,00/2*2+7,00*(60,00+32,00)+3,50*(42,00+21,00)  3,50*35,00+22,00*4,00/2+28,00*(3,50+7,00+5,00+3,50)/4  7,00*14,00+6,00*6,00/2+10,00*10,00/2+7,00*86,00+5,50*13,00 8,00*8,00/2*2	m2	2 769,94000 506,44000 1 060,50000  299,50000  839,50000  64,00000	375,00	1 038 727,50
18	569931132U00	Zpev krajnice asfalt recykl tl10cm 4,60*0,50*2	m2	4,60000 4,60000	85,70	394,22
19	573211111R00	Postřik živičný spojovací z asfaltu 0,5-0,7 kg/m2	m2	2 769,94000	14,30	39 610,14

		komunikace : 60,00*7,00+4,80*12,80+5,00*5,00/2*2 14,00*14,00/2*2+7,00*(60,00+32,00)+3,50*(42,00+21,00)		506,44000 1 060,50000		
		3,50*35,00+22,00*4,00/2+28,00*(3,50+7,00+5,00+3,50)/4		299,50000		
		7,00*14,00+6,00*6,00/2+10,00*10,00/2+7,00*86,00+5,50*13,00 8,00*8,00/2*2		839,50000 64,00000		
20	577132111RT2	Beton asfaltový ACO 11 S (ABS I) nad 3 m, tl. 4 cm, plochy 201-1000 m2 komunikace : 60,00*7,00+4,80*12,80+5,00*5,00/2*2 14,00*14,00/2*2+7,00*(60,00+32,00)+3,50*(42,00+21,00)	m2	2 769,94000	220,00	609 386,80
		3,50*35,00+22,00*4,00/2+28,00*(3,50+7,00+5,00+3,50)/4		299,50000		
		7,00*14,00+6,00*6,00/2+10,00*10,00/2+7,00*86,00+5,50*13,00 8,00*8,00/2*2		839,50000 64,00000		
21	591141111R00	Kladení dlažby velké kostky, lože z MC tl. 5 cm 16,00*0,50+25,65*0,50+23,05*0,50	m2	32,35000	650,00	21 027,50
22	597092311RS3	Žlab odvodňovací DN200+litinový rošt	kus	6,00000	3 235,00	19 410,00
23	599142111R00	Žalívka spár asfaltovou suspenzí s prořezem spáry 740,85	m	740,85000	147,40	109 201,29
24	58380129	Kostka dlažební drobná 8/10 10/15 32,35*0,15*2,90	T	14,07230	2 296,61	32 318,62
25	R	napojení odvodňovacího žlabu na trativod 2,00*0,50*0,50	m	0,50000	100,00	50,00
				0,50000		
Díl:	8	Trubní vedení				144 748,51
26	871228111R00	Kladení dren. potrubí do rýhy, tvr. PVC, do 10 mm	m	740,85000	12,40	9 186,54
27	895941311RT2	Zřízení vpusti uliční z dílců typ UVB - 50, včetně dodávky dílců pro uliční vpusti TBV	kus	10,00000	3 670,14	36 701,40
28	899204111RT2	Osazení mříží litinových s rámem nad 150 kg, včetně dodávky vtokové mříže s nálevkou	kus	12,00000	2 427,58	29 130,72
29	28611225.A	Trubka PVC drenážní flexibilní d 160 mm 740,85*1,10	m	814,93500	59,80	48 729,85
				814,93000		
30	R	napojení UV na kanalizaci 10*5	m	50,00000	420,00	21 000,00
				50,00000		
Díl:	91	Doplňující práce na komunikaci				1 007 531,02
31	914001111R00	Montáž svislých dopr.značek na sloupky, konzoly, včetně dodávky 4+1+1	kus	6,00000	2 055,55	12 333,30
				6,00000		
32	915111111U00	Souvislá čára -125mm bílá barva 740*2	m	1 480,00000	27,00	39 960,00
				1 480,00000		
33	915491211R00	Osazení vodícího proužku do MC, podkl.B12,5, 25 cm (8,00+7,30+3,00+7,30+44,20+26,85+20,50+16,15+34,65+16,15+5,25) (3,00+4,65+4,10+11,25+48,10+40+27,90+22,00+5+9+11,40+16,90+4,05+9,30) (25,65+3,00+3,05+3,10+7,95+23,05+20,25+11,40+27,55+36,65)	m	567,65000 189,35000 216,65000 161,65000	129,00	73 226,85
34	915611111U00	Předznačení VDZ liniové	m	1 480,00000	5,80	8 584,00
35	915701111R00	reflexní pásy přechody pro chodce 3,50*2+6,50	m	13,50000	520,00	7 020,00
				13,50000		
36	917862111R00	Osazení stojat. obrub. bet. s opěrou, lože z B 12,5 ABO 2-15 : (40,00+5,50*2+48,10+5,50*2+25,45) (7,00+4,00+12,10+2,15+36,70+20,40+28,95+6,85+12,10+3,05+3,10+7,95) (14,30+14,55+11,40+1,60+3,30+17,65+16,20+7,00+8,95+5,00+7,90) (16,90+4,90+4,65+3,00+5,25+16,15+26,85+7,30+7,60+7,60+7,30+10,00) (7,30+44,20+20,50+7,30+34,65+14,25+28,00+9,40+5*2+16+17+16) ABO 14-10 : (36,70+20,40+28,95) (2,25+3,10+3,05+12,10+6,85+2,25+3,30+17,65+4,55+2,50+9,90+2,00) (92,00+27,00+4,90+3,50+2,00+25,50+5,15+4,80+3,75+4,30+2,25) ABO 13-10 : (2,00+7,90+16,90+4,05+6,00+5,00*2+5,50+16,50+6,50+3,85+6,85) (5,15+4,80+3,75+25,65)	m	1 185,95000 135,55000 144,35000 107,85000 117,50000 224,60000 86,05000 69,50000 175,15000 86,05000 39,35000	240,00	284 628,00
37	918101111R00	Lože pod obrubníky nebo obruby dlažeb z B 12,5 1185,95*0,20*0,30	m3	85,74500	2 400,00	205 788,00
				71,16000		



		32,35*0,10		3,23000		
		567,65*0,25*0,08		11,35000		
38	919513111R00	Zřízení propustku z trub betonových/ŽB DN 50 cm	m	20,00000	1 603,00	32 060,00
		20,00		20,00000		
39	919535555R00	Obetonování trub propustku betonem prostým B 10	m3	18,00000	2 400,00	43 200,00
		20,00*(1,00+1,00+1,00)*0,30		18,00000		
40	592162116	Přídlažba silniční nízká beton 50/25/8 přírodní	kus	1 226,12400	41,99	51 484,97
		567,65*2*1,08		1 226,12000		
41	59217420	Obrubník chodníkový ABO 13-10 1000/100/200	kus	135,43200	85,00	11 511,72
		125,40*1,08		135,43000		
42	59217421	Obrubník chodníkový ABO 14-10 1000/100/250	kus	359,91000	85,00	30 592,35
		333,25*1,08		359,91000		
43	59217460	Obrubník silniční dvouvrstvý ABO 2-15 100x15x25cm	kus	788,23800	108,09	85 197,03
		729,85*1,08		788,24000		
44	59221142	Trouba železobetonová osmihránná TZP-Q 500/1000	kus	20,00000	3 966,49	79 329,80
45	R	napojení,zafrézování na stávající komunikaci	m	14,75000	100,00	1 475,00
		9,25+5,50		14,75000		
46	R	Dopravní maják C4a na pojeno na kabel VO	ks	2,00000	20 570,00	41 140,00
Díl:	99	Přesun hmot				81 748,18
47	998225111R00	Přesun hmot, pozemní komunikace, kryt živičný	t	4 087,40897	20,00	81 748,18
Díl:	D96	Přesuny suti a vybouraných hmot				124 379,18
48	979081111R00	Odvoz suti a vybour. hmot na skládku do 1 km	t	158,40446	150,00	23 760,67
49	979081121R00	Příplatek k odvozu za každý další 1 km	t	2 376,06690	11,00	26 136,74
50	979082111R00	Vnitrostaveništní doprava suti do 10 m	t	158,40446	150,00	23 760,67
51	979087112R00	Nakládání suti na dopravní prostředky	t	158,40446	60,00	9 504,27
52	979093111R00	Uložení suti na skládku bez zhutnění	t	158,40446	10,20	1 615,73
53	979990001R00	Poplatek za skládku stavební suti	t	158,40446	250,00	39 601,12
Díl:	VN	Vedlejší náklady				50 200,00
54	VRN0	vytýčení inženýrských sítí	Soubor	1,00000	3 000,00	3 000,00
55	VRN1	geodetické zaměření	Soubor	1,00000	11 000,00	11 000,00
56	VRN2	Zaměření skutečného stavu	Soubor	1,00000	11 000,00	11 000,00
57	VRN3	DIO	Soubor	1,00000	20 000,00	20 000,00
58	VRN4	Zařízení staveniště	Soubor	1,00000	5 000,00	5 000,00
59	VRN5	Provoz investora	Soubor	1,00000	100,00	100,00
60	VRN6	Kompletační činnost (IČD)	Soubor	1,00000	100,00	100,00
61	VRN7	Rezerva rozpočtu	Soubor	1,00000		0,00

**Celkem za objekt**

**5 241 610,56**

Poznámky uchazeče k zadání



### Položkový rozpočet

S:	2019/045	Podnikatelský park Milevsko
O:	SO06	Chodník a parkovací stání
R:	SO06	Chodník a parkovací stání

P.č.	Číslo položky	Název položky	MJ	množství	cena / MJ	celkem
<b>Díl: 1</b>		<b>Zemní práce</b>				<b>19 867,13</b>
1	181101102R00	Úprava pláňe v zářezech v hor. 1-4, se zhutněním 0,50*(40,00+48,10+27,55) chodníky : 7,00*2,10+4,55*2,10+2,10*(25,05+24,20+4,85+9,85+9,40) 2,10*(52,15+36,70+20,40+28,95+3,10+3,05+12,10+6,85+3,30+17,65) 5,00*1,80+2,00*(3,00+8,00+27,00+3,00)+2,20*92,00+2,50*9,90 4,55*5,00+5,00*3,50+5,00*3,00+2,25*(25,50+6,55+3,85+6,60+41,85) 2,25*(5,15+4,80+3,75+4,80) parkovací stání : 40,00*5,00+48,10*5,00+27,55*5,00	m2	1 806,10250	11,00	19 867,13
				57,83000		
				178,29000		
				386,93000		
				318,15000		
				245,04000		
				41,63000		
				578,25000		
<b>Díl: 3</b>		<b>Svislé a kompletní konstrukce</b>				<b>11 316,00</b>
2	388113100U00	Osazení žlabů kabelových	kus	92,00000	123,00	11 316,00
<b>Díl: 5</b>		<b>Komunikace</b>				<b>1 148 443,64</b>
3	564751111R00	Podklad z kameniva drceného vel.0-63 mm,tl. 15 cm chodníky : 7,00*2,10+4,55*2,10+2,10*(25,05+24,20+4,85+9,85+9,40) 2,10*(52,15+36,70+20,40+28,95+3,10+3,05+12,10+6,85+3,30+17,65) 5,00*1,80+2,00*(3,00+8,00+27,00+3,00)+2,20*92,00+2,50*9,90 4,55*5,00+5,00*3,50+5,00*3,00+2,25*(25,50+6,55+3,85+6,60+41,85) 2,25*(5,15+4,80+3,75+4,80) parkovací stání : 40,00*5,00+48,10*5,00+27,55*5,00 přídlažba : 12,10*0,25	m2	1 751,30250	135,00	236 425,84
				178,29000		
				386,93000		
				318,15000		
				245,04000		
				41,63000		
				578,25000		
				3,02000		
4	564761111R00	Podklad z kameniva drceného vel.32-63 mm,tl. 20 cm 0,50*(40,00+48,10+27,55)	m2	57,82500	175,00	10 119,38
				57,83000		
5	564811111R00	Podklad z kladecí vrstvy 7,00*2,10+4,55*2,10+2,10*(25,05+24,20+4,85+9,85+9,40) 2,10*(52,15+36,70+20,40+28,95+3,10+3,05+12,10+6,85+3,30+17,65) 5,00*1,80+2,00*(3,00+8,00+27,00+3,00)+2,20*92,00+2,50*9,90 4,55*5,00+5,00*3,50+5,00*3,00+2,25*(25,50+6,55+3,85+6,60+41,85) 2,25*(5,15+4,80+3,75+4,80)	m2	1 170,02750	68,90	80 614,89
				178,29000		
				386,93000		
				318,15000		
				245,04000		
				41,63000		
6	565135121U00	Asf beton podkl ACP16 tl50mm 3m- 40,00*5,00+48,10*5,00+27,55*5,00	m2	578,25000	249,70	144 389,03
				578,25000		
7	567122111R00	Podklad z kameniva zpev.cementem KZC 1 tl.12 cm parkovací stání : 40,00*5,00+48,10*5,00+27,55*5,00 nájezdová rampa : 0,50*(40,00+48,10+27,55)	m2	636,07500	300,00	190 822,50
				578,25000		
				57,83000		
8	573211111R00	Postřik živičný spojovací z asfaltu 0,5-0,7 kg/m2 40,00*5,00+48,10*5,00+27,55*5,00	m2	578,25000	14,30	8 268,98
				578,25000		
9	577132111RT2	Beton asfaltový ACO 11 S (ABS I) nad 3 m, tl. 4 cm, plochy 201-1000 m2 40,00*5,00+48,10*5,00+27,55*5,00	m2	578,25000	222,20	128 487,15
				578,25000		
10	591141111R00	Kladení dlažby velké kostky, lože z MC tl. 5 cm 0,50*(40,00+48,10+27,55)	m2	57,82500	851,00	49 209,08
				57,83000		
11	596215021R00	Kladení zámkové dlažby 2,10*(36,70+20,40+28,95+3,10+3,05+12,10+6,85+3,30+17,65) 5,00*1,80+2,00*(3,00+8,00+27,00+3,00)+2,20*92,00+2,50*9,90 4,55*5,00+5,00*3,50+5,00*3,00+2,25*(25,50+6,55+3,85+6,60+41,85) 2,25*(5,15+4,80+3,75+4,80)	m2	882,22250	250,00	220 555,63
				277,41000		
				318,15000		
				245,04000		
				41,63000		
12	599142111R00	Zálivka spár asfaltovou suspenzí s prořezem spáry 5,50*2+40,00	m	262,20000	147,40	38 648,28
				51,00000		



		5,50*2+48,10		59,10000		
		5,50*2+25,45		36,45000		
		40,00+48,10+27,55		115,65000		
13	58380129	Kostka dlažební drobná 8/10 štípaná ltř. 1t=4,0m2 0,50*(40,00+48,10+27,55)*0,10*1,10*2,8	T	17,81010	2 296,61	40 902,89
				17,81000		
Díl:	59	Dlažby a předlažby komunikací				190 359,82
14	59245304	Dlažba betonová přírodní 20x16,5x6 2,10*(36,70+20,40+28,95+3,10+3,05+12,10+6,85+3,30+17,65)*1,08 (5,00*1,80+2,00*(3,00+8,00+27,00+3,00))+2,20*92,00+2,50*9,90)*1,08 (4,55*5,00+5,00*3,50+5,00*3,00+2,25*(25,50+6,55+3,85+6,60+41,85))*1,08 2,25*(5,15+4,80+3,75+4,80)*1,08 -40,22*1,08	m2	909,36270 299,60000 343,60000 264,64000 44,95000 -43,44000	193,62	176 071,39
15	592453041	Dlažba betonová červená pro nevidomé 20x16,5x6 (0,40*(3,50+3,15))*1,08 (4,00*0,40*2+0,50*1,50*2+3,00*0,40+7,00*0,40+5,00*0,40*2+5,00*0,40)*1,08 (3,30*0,80+0,40*(1,70+0,90))+5,00*0,40*2+3,00*0,80+5,00*0,40+1,30*0,80)*1,08 (5,00*0,40+1,30*0,80+5,00*0,40)*1,08	m2	38,36160 2,87000 15,88000 14,17000 5,44000	372,47	14 288,43
Díl:	91	Doplňující práce na komunikaci				44 421,84
16	914001111R00	Montáž svislých dopr.značek na sloupky, konzoly, včetně dodávky+ dodatková tabulky	kus	3,00000	2 567,00	7 701,00
17	915111111U00	Souvislá čára -125mm bílá barva 5,00*(15,00+18,00+8,00)	m	205,00000 205,00000	27,00	5 535,00
18	915131112U00	Plošné značení bílá barva reflex, znak invalida	ks	4,00000	2 000,00	8 000,00
19	915131115U00	červený nátěr asfalt, zona 5,00*1,20*2	m2	12,00000 12,00000	1 150,00	13 800,00
20	915611111U00	Předznačení VDZ liniové 5,00*(15,00+18,00+8,00)	m	205,00000 205,00000	5,80	1 189,00
21	918101111R00	Lože pod obrubníky nebo obruby dlažeb z B 12,5 nájezdová rampa : 0,50*(40,00+48,10+27,55)*0,05	m3	2,89130 2,89000	2 835,00	8 196,84
Díl:	99	Přesun hmot				60 082,30
22	998223011R00	Přesun hmot, pozemní komunikace, kryt dlážděný	t	1 201,64607	50,00	60 082,30
Díl:	M21	Elektromontáže				63 148,80
23	R	kabelový žlab 50/20/20+ rošt 92*2*1,04	m	191,36000 191,36000	330,00	63 148,80
Díl:	VN	Vedlejší náklady				700,00
24	VRN0	Vytýčení inženýrských sítí	Soubor	1,00000	100,00	100,00
25	VRN1	Zaněření skutečného stavu	Soubor	1,00000	100,00	100,00
26	VRN2	Geodetické zaměření	Soubor	1,00000	100,00	100,00
27	VRN3	Mimostaveništní doprava	Soubor	1,00000	100,00	100,00
28	VRN4	Zařízení staveniště	Soubor	1,00000	100,00	100,00
29	VRN5	Provoz investora	Soubor	1,00000	100,00	100,00
30	VRN6	Kompletační činnost (IČD)	Soubor	1,00000	100,00	100,00
31	VRN7	Rezerva rozpočtu	Soubor	1,00000		0,00

**Celkem za objekt**

**1 538 339,52**

Poznámky uchazeče k zadání



### Položkový rozpočet

S:	2019/045	Podnikatelský park Milevsko
O:	SO07	Veřejné osvětlení
R:	SO07	Veřejné osvětlení

P.č.	Číslo položky	Název položky	MJ	množství	cena / MJ	celkem
<b>Díl:</b>	<b>M21</b>	<b>Elektromontáže</b>				<b>547 518,70</b>
1	R	svítidlo led přechodové	ks	4,00000	15 009,50	60 038,00
2	R	svorkovnice stožárová pro 4*35mm2	ks	11,00000	1 054,90	11 603,90
3	R	výložník s bočním vyložněním 1,5-2,5m	ks	4,00000	1 765,50	7 062,00
4	R	svítidlo led 50W	ks	3,00000	15 009,50	45 028,50
5	R	sloup přechodový výšky 6m nad terén	ks	4,00000	6 820,00	27 280,00
6	R	autojeřáb	hod	14,00000	1 000,00	14 000,00
7	R	výchozí revize	ks	1,00000	5 500,00	5 500,00
8	R	geodetické zaměření kabelové trasy	ks	1,00000	6 500,00	6 500,00
9	R	přesun materiálu dopravní náklady	km	500,00000	13,20	6 600,00
10	R	montáž plošina	hod	20,00000	935,00	18 700,00
11	R	příprava a koordinace stavby DSPS	kpl	1,00000	3 300,00	3 300,00
12	R	výložník 1,8m nahoru 1 m do boku na pr.89	ks	3,00000	2 372,70	7 118,10
13	R	svorka zemnicí	ks	28,00000	91,30	2 556,40
14	R	chránička pr.110mm vnější	m	420,00000	84,70	35 574,00
15	R	uzemnění v zemi drát FeZn pr.10mm	m	450,00000	45,10	20 295,00
16	R	kabel AYKY 4*35mm2	m	950,00000	118,80	112 860,00
17	R	ukončení kabelu do 4*35mm2	ks	22,00000	343,20	7 550,40
18	R	folie výstražná	m	420,00000	28,60	12 012,00
19	R	svítidlo LED 42W	ks	4,00000	15 009,50	60 038,00
20	R	sloup žár zinek 602m nad terén 159/114/89	ks	3,00000	9 856,00	29 568,00
21	R	sloup žár zinek 8m nad terén 159/89/60	ks	4,00000	9 400,60	37 602,40
22	R	stožárové pouzdro pro sloup VO 10m	ks	11,00000	1 012,00	11 132,00
23	R	podkladové vrstvy vozovky štěrk 40cm	m2	14,00000	400,00	5 600,00
<b>Díl:</b>	<b>VN</b>	<b>Vedlejší náklady</b>				<b>700,00</b>
24	VRN0	Ztížené výrobní podmínky	Soubor	1,00000	100,00	100,00
25	VRN1	Oborová přírážka	Soubor	1,00000	100,00	100,00
26	VRN2	Přesun stavebních kapacit	Soubor	1,00000	100,00	100,00
27	VRN3	Mimostaveništní doprava	Soubor	1,00000	100,00	100,00
28	VRN4	Zařízení staveniště	Soubor	1,00000	100,00	100,00
29	VRN5	Provoz investora	Soubor	1,00000	100,00	100,00
30	VRN6	Kompletační činnost (IČD)	Soubor	1,00000	100,00	100,00
31	VRN7	Rezerva rozpočtu	Soubor	1,00000	0,00	0,00

<b>Celkem za objekt</b>	<b>548 218,70</b>
-------------------------	-------------------

### Položkový rozpočet

S:	2019/045	Podnikatelský park Milevsko
O:	SO08	plynovod
R:	SO08	plynovod

P.č.	Číslo položky	Název položky	MJ	množství	cena / MJ	celkem
<b>Díl: 1</b>						<b>33 649,61</b>
1	175101101RT2	Obsyp potrubí bez prohození sypaniny, s dodáním štěrkopísku frakce 0 - 22 mm plynovod : 318,48*0,40*0,20	m3	25,47840	800,00	20 382,72
2	175101109R00	Příplatek za prohození sypaniny pro obsyp potrubí	m3	25,47840	121,00	3 082,89
3	58337330R	Štěrkopisek frakce 0-22 A plynovod : 12,73*2	t	25,46000	400,00	10 184,00
<b>Díl: 4</b>						<b>10 191,36</b>
4	451572111R00	Lože pod potrubí z kameniva těženého 0 - 4 mm 318,48*0,40*0,10	m3	12,73920	800,00	10 191,36
<b>Díl: M23</b>						<b>123 021,50</b>
<b>Montáže potrubí</b>						
5	23-002	Napojení na slávající řád za účasti správce sítě	kpl	1,00000	11 000,00	11 000,00
6	230120041	Čištění potrubí profukováním nebo proplach. DN 32	m	37,00000	30,00	1 110,00
7	230120044	Čištění potrubí profukováním nebo proplach. DN 65	m	279,00000	35,00	9 765,00
8	230170011	Zkouška těsnosti potrubí, DN do 40	m	37,00000	9,00	333,00
9	230170012	Zkouška těsnosti potrubí, DN 50 - 80	m	279,00000	19,50	5 440,50
10	230180011	Montáž trub z plastických hmot PE, PP, 32 x 3,4	m	37,00000	38,20	1 413,40
11	230180022	Montáž trub z plastických hmot PE, PP, 63 x 5,7	m	279,00000	60,10	16 767,90
12	230180066	Montáž trubních dílů PE, PP, D 32	kus	12,00000	199,50	2 394,00
13	230180069	Montáž trubních dílů PE, PP, D 63	kus	12,00000	299,50	3 594,00
14	230230016	Hlavní tlaková zkouška vzduchem 0,6 MPa, DN 50	m	279,00000	75,00	20 925,00
15	230230016887	Hlavní tlaková zkouška vzduchem 0,6 MPa, D 32	m	37,00000	82,90	3 067,30
16	99-001	Revize plynoinstalace, vypracování revizní knihy,	kpl	1,00000	5 000,00	5 000,00
17	23-001	Potrubí plynové PE D 63	m	279,00000	108,90	30 383,10
18	23-003	T kus navrtávací el. tvar. D 110 / 63	kus	1,00000	922,90	922,90
19	23-004	El. tvarovka hrdlo D 63	kus	6,00000	136,40	818,40
20	23-005	El. tvarovka Koleno D 63 45 st	kus	1,00000	336,60	336,60
21	23-006	El. tvarovka Koleno D 63 90 st	kus	1,00000	334,40	334,40
22	23-007	El. tvarovka T kus D 63	kus	1,00000	328,90	328,90
23	23-008	El. tvarovka zásepka D 63	kus	2,00000	283,80	567,60
24	23-009	Trobka PE D 90 chránička vč. montáže	m	20,00000	174,90	3 498,00
25	23-010	Trubka plynová D 32	m	37,00000	31,90	1 180,30
26	23-011	Chránička potrubí D 50 vč. montáže PE, (vlnitá/hladká)	m	6,00000	60,50	363,00
27	23-012	Navrtávací odbočkový T kus 63/32 el. tvar.	kus	3,00000	658,70	1 970,10
28	23-013	El. tvarovka hrdlo D 32	kus	3,00000	79,20	237,60
29	23-014	El. tvarovka koleno D 32 90st	kus	3,00000	198,00	594,00
30	23-015	šroubení s vnějším závitem KK 32 x 1", + vsuvka podpůrná	kus	3,00000	225,50	676,50
<b>Díl: M46</b>						<b>6 256,80</b>
<b>Zemní práce při montážích</b>						
31	460490012T1	Zakrytí potrubí výstražnou folií 33CM	m	316,00000	3,30	1 042,80
32	46-001	Signalizační vodič CY 6	m	316,00000	16,50	5 214,00
<b>Díl: VN</b>						<b>10 500,00</b>
<b>Vedlejší náklady</b>						
33	VRN0	Vytýčení inženýrských sítí	Soubor	1,00000	100,00	100,00
34	VRN1	geodetické zaměření	Soubor	1,00000	5 000,00	5 000,00
35	VRN2	Zaměření skutečného stavu	Soubor	1,00000	5 000,00	5 000,00
36	VRN3	Mimostaveništní doprava	Soubor	1,00000	100,00	100,00
37	VRN4	Zařízení staveniště	Soubor	1,00000	100,00	100,00
38	VRN5	Provoz investora	Soubor	1,00000	100,00	100,00
39	VRN6	Kompletační činnost (IČD)	Soubor	1,00000	100,00	100,00
40	VRN7	Rezerva rozpočtu	Soubor	1,00000		0,00

**Celkem za objekt**

**183 619,27**

Poznámky uchazeče k zadání



Položkový rozpočet

S:	2019/045	Podnikatelský park Mllevsko
O:	SO09	Sadové úpravy
R:	SO09	Sadové úpravy

P.č.	Číslo položky	Název položky	MJ	množství	cena / MJ	celkem
Díl:	1	Zemní práce				2 438 976,43
1	111201101R00	Odstranění křovin i s kořeny na ploše do 1000 m2	m2	252,00000		0,00
2	111201401R00	Spálení křovin a stromů o průměru do 100 mm	m2	252,00000		0,00
3	112101101R00	Kácení stromů listnatých o průměru kmene 10-30 cm	kus	33,00000		0,00
4	112101102R00	Kácení stromů listnatých o průměru kmene 30-50 cm	kus	2,00000		0,00
5	112111111R00	Spálení větví všech druhů stromů	kus	35,00000		0,00
6	112201101R00	Odstranění pařezů pod úrovní, o průměru 10 - 30 cm	kus	33,00000		0,00
7	112201102R00	Odstranění pařezů pod úrovní, o průměru 30 - 50 cm	kus	2,00000		0,00
8	152922311R00	Zajištění svahu dřevěnými latěmi proti sesuvu, mulčovací kůry	kpl	1,00000	5 500,00	5 500,00
9	162301401R00	Vod.přemístění větví listnatých, D 30cm do 5000 m	kus	33,00000	1 650,00	54 450,00
10	162301402R00	Vod.přemístění větví listnatých, D 50cm do 5000 m	kus	2,00000	2 750,00	5 500,00
11	162301411R00	Vod.přemístění kmenů listnatých, D 30cm do 5000 m	kus	33,00000	220,00	7 260,00
12	162301412R00	Vod.přemístění kmenů listnatých, D 50cm do 5000 m	kus	2,00000	550,00	1 100,00
13	162301421R00	Vodorovné přemístění pařezů D 30 cm do 5000 m	kus	33,00000	660,00	21 780,00
14	162301422R00	Vodorovné přemístění pařezů D 50 cm do 5000 m	kus	2,00000	880,00	1 760,00
15	162301501R00	Vodorovné přemístění křovin do 5000 m	m2	252,00000	44,00	11 088,00
16	183101112R00	Hloub. jamek bez výměny půdy do 0,02 m3, svah 1:5	kus	1 230,00000	27,50	33 825,00
17	183102132R00	Hloub. jamek bez výměny půdy do 0,02 m3, svah 1:2	kus	4 800,00000	33,00	158 400,00
18	183102135R00	Hloub. jamek bez výměny půdy do 0,4 m3, svah 1:2	kus	43,00000	220,00	9 460,00
19	183102221R00	Hloubení jamek 50% výměny půdy do 1 m3, svah 1:2	kus	35,00000	1 430,00	50 050,00
20	183552231R00	Hnojení rostlin s rozdělením k jednotlivým rostlin	t	1,23000	2 860,00	3 517,80
21	184102121R00	Výsadba dřevin s balem D do 20 cm, na svahu 1:2	kus	4 800,00000	38,60	184 800,00
22	184102122R00	Výsadba dřevin s balem D do 20 cm, na svahu 1:5	kus	1 230,00000	41,80	51 414,00
23	184102124R00	Výsadba dřevin s balem D do 50 cm, na svahu 1:2	kus	35,00000	385,00	13 475,00
24	184102125R00	Výsadba dřevin s balem D do 60 cm, na svahu 1:2	kus	43,00000	1 100,00	47 300,00
25	184102411R00	Výsadba keře bez balu výšky do 1 m, na svahu 1:2	kus	504,00000	49,50	24 948,00
26	184202112R00	Ukotvení dřeviny kůly D do 10 cm, dl. do 3 m	kus	35,00000	55,00	1 925,00
27	184202123U00	Ukotvení dřeviny kůl D -0,1m dl -3m	kus	26,00000	55,00	1 430,00
28	184501115R00	Zhotovení obalu kmene z juty, 2vrstvy, svah 1:2	m2	5,60000	49,50	277,20
29	184802111R00	Chem. odplevelení před založ.kultury	m2	500,00000	2,75	1 375,00
30	184802215R00	Chem. odplevelení před založ. kultury, svah 1:2	m2	4 900,00000	2,75	13 475,00
31	184804112R00	Ochrana dřevin před okusem z drát.pletiva v rovině	kus	35,00000	132,00	4 620,00
32	184804114R00	Příplatek za ochranu před okusem na svahu 1 : 2	kus	35,00000	6,60	231,00
33	184816111R00	Hnojení sazenic průmysl. hnojivy do 0,25 kg k 1saz	kus	539,00000	3,30	1 778,70
34	184901112R00	Osazení kůlů k dřevině s uvázáním, dl. kůlů do 3 m	kus	17,00000	198,00	3 366,00
35	184921093R00	Mulčování rostlin tl. do 0,1 m ve svahu do 1:2	m2	4 900,00000	38,50	188 650,00
36	184921094R00	Mulčování rostlin tl. do 0,1 m, svah do 1:5	m2	500,00000	44,00	22 000,00
37	184921097R00	Mulčování rostlin tl. do 0,15 m, svah do 1:2	m2	76,77000	55,00	4 222,35
38	185851111R00	Dovoz vody pro závluku rostlin do 6 km	m3	6,44000	275,60	1 771,00
39	18500000	aplikace půdního kondicioneru	ks	1,00000	16,50	16,50
40	998236251	přesun hmot pro sadovnické a krajinářské úpravy	t	70,00000	385,00	26 950,00
41	M	Spiraea cinerea Grefsheim	ks	600,00000	66,00	39 600,00
42	M	Potentilla fruticosa Snowmonth	ks	470,00000	88,00	41 360,00
43	M	Forsythia x intermedia Maluch	ks	630,00000	68,00	41 580,00
44	M	lonicera xylosteum	ks	850,00000	56,00	56 100,00
45	M	Physocarpus opulifolius	ks	510,00000	66,00	33 660,00
46	M	Euonymus europaeus	ks	760,00000	66,00	50 160,00
47	M	Aronia melanocarpa	ks	710,00000	66,00	46 860,00
48	M	drenážní trubka pro zalití stromů	m	65,00000	49,50	3 217,50
49	M	Hedera helix	ks	1 500,00000	38,50	57 750,00
50	M	Acer platanoides 12-14	ks	5,00000	3 080,00	15 400,00
51	M	Příčky pro kotvení stromů	ks	78,00000	27,50	2 145,00
52	M	Tilia cordata Greenspire 12-14	ks	11,00000	3 190,00	35 090,00
53	M	Sorbus aucuparia 12-14	ks	10,00000	3 300,00	33 000,00
54	M	totální herbicid roundup	l	10,00000	385,00	3 850,00
55	M	kůra mulčovací	m3	500,00000	935,00	467 500,00
56	M	Pinus nigra 150-175cm	ks	17,00000	2 420,00	41 140,00
57	M	terracotem půdní smáčedlo	kg	183,00000	440,00	80 520,00
58	M	Kůly pro kotvení stromů	ks	95,00000	77,00	7 315,00
59	M	Vyvažovací páska pro kotvení stromů	m	60,00000	13,20	792,00
60	M	organické tabletové hnojivo s postupným, uvolňováním látek	ks	12 275,00000	1,21	14 852,75
61	M	dřevěné hranoly proti sesuvu půdy	kpl	1,00000	5 500,00	5 500,00
62	R	fyzikální půdní kondicioner po 20kg	kg	313,64000	495,00	155 251,80
63	R	kůra mulčovací VL	m3	11,86000	935,00	11 089,10
64	R	plný zásobní hnojivo	kg	9,31000	33,00	307,23
65	R	založení závlahové trubky	ks	43,00000	60,50	2 601,50
66	R	rašelina zahradní a kompostová trf. I vl.	m3	16,86000	1 155,00	19 473,30
67	R	růže svraskalá Rosa rigosa 40-60cm	ks	264,60000	66,00	17 463,60

68	R	jasan úzkolistý Fraxinus angustifolia ok 14-16	ks	36,05000	4 400,00	158 620,00
69	R	plotovina pro ochranu stromků PE 300R	m	52,50000	44,00	2 310,00
70	R	tkanina jutová JH 427 g/m2 š.160cm přírodní	m	22,40000	49,50	1 108,80
71	R	popruh jednovrstvý polypropylen šíře 40mm	m	52,50000	13,20	693,00
72	R	kůl vyvazovací impregnovaný 250*6cm	ks	106,05000	82,50	8 749,13
73	R	lavola kalinolistá-Physocarpus opulifolius 40-60cm	ks	264,60000	89,00	23 284,80
74	R	příčka spojovací ke kůlům impregnovaná 50*6cm	ks	106,05000	27,50	2 916,38
Díl:	VN	<b>Vedlejší náklady</b>				<b>700,00</b>
75	VRN0	Zřízení výrobní podmínky	Soubor	1,00000	100,00	100,00
76	VRN1	Oborová přírůžka	Soubor	1,00000	100,00	100,00
77	VRN2	Přesun stavebních kapacit	Soubor	1,00000	100,00	100,00
78	VRN3	Mimostaveništní doprava	Soubor	1,00000	100,00	100,00
79	VRN4	Zařízení staveniště	Soubor	1,00000	100,00	100,00
80	VRN5	Provoz investora	Soubor	1,00000	100,00	100,00
81	VRN6	Kompletační činnost (IČD)	Soubor	1,00000	100,00	100,00
82	VRN7	Rezerva rozpočtu	Soubor	1,00000	0,00	0,00

<b>Celkem za objekt</b>						<b>2 439 676,43</b>
-------------------------	--	--	--	--	--	---------------------

Poznámky uchazeče k zadání



## ČASOVÝ A FINANČNÍ HARMONOGRAM STAVBY

**Název akce:** Podnikatelský park Milevsko - přístupová komunikace a inženýrské sítě

**Objednatel :** Město Milevsko, nám. E. Beneše 420, 399 01 Milevsko

**Zhotovitel :** UNIKO PÍSEK, s.r.o. Na Ryšavce 235, 397 01 Písek

Rok	2021																																
	Březen		Duben				Květen				Červen				Červenec				Srpen				Září				Říjen						
	11.	12.	13.	14.	15.	16.	17.	18.	19.	20.	21.	22.	23.	24.	25.	26.	27.	28.	29.	30.	31.	32.	33.	34.	35.	36.	37.	38.	39.	40.	41.	42.	43.
Týden																																	
SO 01																																	
SO 02																																	
SO 03																																	
SO 04																																	
SO 05																																	
SO 06																																	
SO 07																																	
SO 08																																	
SO 09																																	



Ing. Marek Masopust

