



EVROPSKÁ UNIE
Evropský zemědělský fond pro rozvoj venkova
Evropa investuje do venkovských oblastí
Program rozvoje venkova



PROGRAM ROZVOJE VENKOVA

LESYČR



SMLOUVA O PROVÁDĚNÍ PĚSTEBNÍCH ČINNOSTÍ – PRV

**Název veřejné zakázky:
Obnova porostů na LS Buchlovice**

OBSAH

I.	Smluvní strany	3
II.	Definice některých pojmů	4
III.	Předmět Smlouvy	5
IV.	Základní zásady	7
V.	Základní zásady provádění pěstebních činností	9
VI.	Ceny za provádění pěstebních činností.....	10
VII.	Zadávací listy.....	11
VIII.	Účtování a platební podmínky	11
IX.	Některé dispozice s pohledávkami.....	12
X.	Odpovědnost za škodu a za vady.....	13
XI.	Smluvní sankce	15
XII.	Vzájemná komunikace	16
XIII.	Ustanovení o vzniku a zániku Smlouvy	17
XIV.	Criminal Compliance doložka (Prevence a detekce trestněprávních či neetických jednání, případná reakce na taková jednání)	18
XV.	Závěrečná ustanovení	18
	Příloha č. P1 Projekt PRV	21
	Příloha č. P2 ZÁSADY PŘENOSU REPRODUKČNÍHO MATERIÁLU LESNÍCH DŘEVIN.....	22
	Příloha č. P3 PODROBNÉ PODMÍNKY PROVÁDĚNÍ PĚSTEBNÍCH ČINNOSTÍ.....	24
	Příloha č. P5 Katalog pro oplocenky používané při mechanické ochraně mladých lesních porostů	28
	Příloha č. P4 CENÍK PĚSTEBNÍCH ČINNOSTÍ	30
	Příloha Č. Z1 Vzor zadávacího listu - pěstební činnosti	31
	Příloha č. Z2 OSTATNÍ INFORMACE.....	32
	Příloha č. Z3 Zásady bezpečnosti a ochrany zdraví při práci.....	33
	Příloha č. Z4 ZÁSADY POŽÁRNÍ OCHRANY	34

SMLOUVA O PROVÁDĚNÍ PĚSTEBNÍCH ČINNOSTÍ - PRV
Název veřejné zakázky: Obnova porostů na LS Buchlovice

uzavřená v souladu s ustanovením § 1746 odst. 2, zákona č. 89/2012 Sb.,
občanský zákoník, ve znění pozdějších předpisů

(dále jen „*Smlouva*“)

I. Smluvní strany

1. Lesy České republiky, s.p.

IČO: 421 96 451, DIČ: CZ42196451

se sídlem Hradec Králové, Nový Hradec Králové, Přemyslova 1106/19, PSČ 500 08
zapsán v obchodním rejstříku vedeném Krajským soudem v Hradci Králové,
oddíl AXII, vložka 540

zastoupený JUDr. Pavlem Krpatou, správním ředitelem

bankovní spojení: Komerční banka, a.s., pobočka Hradec Králové

číslo účtu: 26300511/0100

ID schránky: e8jcfns

(dále jako „*Lesy ČR*“)

a

2. UNILES, a.s.

se sídlem Jiříkovská 913/18, Rumburk 1, 408 01 Rumburk

IČO: 473 07 706

DIČ: CZ47307706

zapsaná v obchodním rejstříku vedeném Krajským soudem v Ústí nad Labem, oddíl B,
vložka 340

zastoupen: Ing. Petr Jelínek, na základě plné moci ze dne 18.01.2021

bankovní spojení: Komerční banka, a.s.

číslo účtu 15003431/0100

(dále jako „*zhotovitel*“) na straně druhé

(Lesy ČR a Smluvní partner též společně jako „smluvní strany“ a každý jednotlivě jako „smluvní strana“)

II. Definice některých pojmů

Při výkladu Smlouvy budou níže uvedené pojmy vykládány takto:

- „**Jarní zalesnění**“ je zalesňování prováděné prostokořenným reprodukčním materiálem lesních dřevin do 31. května kalendářního roku a při zalesňování v 7. a 8. LVS nebo krytokořenným reprodukčním materiálem do 30. června kalendářního roku, nestanoví-li Zadávací list jinak.
- „**Kořenový náběh**“ je přechodová část mezi bazální částí kmene a kořenovým systémem do vzdálenosti 50 cm od obvodu kmene.
- „**Občanský zákoník**“ je zákon č. 89/2012 Sb., občanský zákoník, ve znění pozdějších předpisů.
- „**Podzimní zalesnění**“ je zalesňování prováděné krytokořenným reprodukčním materiálem od 1. září do 31. října kalendářního roku do nezamrzlé půdy, nestanoví-li Zadávací list jinak.
- „**Projekt PRV**“ je dokument vyhotovený za účelem přidělení dotačního titulu (operace 8.4.1 Obnova lesích porostů po kalamitách) v rámci Programu rozvoje venkova ČR na období 2014 - 2020, který specifikuje rozsah a požadavky na výkon pěstebních činností v jednotlivých porostech, to vše po dobu jeho platnosti; Projekt PRV byl významným podkladem pro zadávací řízení na Veřejnou zakázku, na jehož základě je uzavřena Smlouva (byl přílohou Zadávací dokumentace), resp. byl základním podkladem pro vyhotovení nabídkového souboru (ocenění jednotlivých pěstebních činností a stanovení nabídkové ceny). Projekt PRV je současně závazným podkladem pro plnění této Smlouvy.
- „**Sumář**“ představuje společné označení pro Sumář pěstebních činností a pro Sumář sadebního materiálu, které určují předpokládaný rámcový rozsah požadovaných služeb pěstebních činností a souvisejících dodávek v porostech vymezených Projektem PRV po dobu účinnosti Smlouvy; současně představuje podklad pro výpočet nabídkové ceny pro účely hodnocení nabídek v zadávacím řízení na Veřejnou zakázku.
- „**Veřejná zakázka**“ je veřejná zakázka malého rozsahu na služby s názvem „**Obnova porostů na LS Buchovice.**“ evidenční číslo VZ Z2020-046084 Jedná se o projekt financovaný z Programu rozvoje venkova ČR na období 2014 - 2020.
- „**Zadávací dokumentace**“ je zadávací dokumentace k Veřejné zakázce.
- „**Zadávací list**“ je jedna z forem pokynu Lesů ČR k provedení pěstebních činností, který je určen Smluvnímu partnerovi; slouží zejména k upřesnění Projektu PRV. Vzor Zadávacího listu je Přílohou č. Z1 Smlouvy.
- „**Zákon o lesích**“ je zákon č. 289/1995 Sb., o lesích a o změně a doplnění některých zákonů (lesní zákon), ve znění pozdějších předpisů.
- „**Zákon o obchodu s reprodukčním**“

materiálem lesních dřevin“ je zákon č. 149/2003 Sb., o uvádění do oběhu reprodukčního materiálu lesních dřevin lesnický významných druhů a umělých kříženců, určeného k obnově lesa a k zalesňování, a o změně některých souvisejících zákonů, (zákon o obchodu s reprodukčním materiálem lesních dřevin) ve znění pozdějších předpisů.

„Zákon o rostlinolékařské péči“

je zákon č. 326/2004 Sb., o rostlinolékařské péči a o změně některých souvisejících zákonů, ve znění pozdějších předpisů.

„Zákon o zadávání veřejných zakázek“

je zákon č. 134/2016 Sb., o zadávání veřejných zakázek, ve znění pozdějších předpisů.

„Zákon o registru smluv“

je zákon č. 340/2015 Sb., o zvláštních podmínkách účinnosti některých smluv, uveřejňování těchto smluv a o registru smluv (zákon o registru smluv), ve znění pozdějších předpisů.

ZÁKLADNÍ USTANOVENÍ

III. Předmět Smlouvy

1. Smluvní partner se za podmínek uvedených ve Smlouvě zavazuje ve prospěch Lesů ČR po dobu její účinnosti řádně a s odbornou péčí provádět pěstební činnosti v porostech specifikovaných Projektem PRV nacházejících se v územní působnosti LS Buchlovice, adresa: náměstí Svobody 289, 687 08 Buchlovice, a to v rozsahu a za podmínek stanovených Projektem PRV, Smlouvou a dále v rozsahu a za podmínek blíže specifikovaných v Zadávacích listech. Lesy ČR se Smluvnímu partnerovi zavazují za řádně poskytnuté služby pěstebních činností uhradit cenu dle Smlouvy.
2. Smluvní strany berou na vědomí, že rozsah služeb a dodávek stanovený v zadávacích podmínkách k Veřejné zakázce, jakož i ve Smlouvě, nemusí být během trvání smluvního vztahu založeného Smlouvou naplněn nebo může být naopak překročen, zejména s ohledem na nepředvídatelnost všech objektivních vlivů v době vyhlášení Veřejné zakázky nebo v době uzavření Smlouvy. K překročení (navýšení) sjednaného rozsahu služeb a dodávek (tj. objemu pěstebních činností) poskytovaných Smluvním partnerem může dojít výhradně za podmínek ujednaných v odst. 8 tohoto článku Smlouvy.
3. Služby pěstebních činností, jakož i dodávky s nimi související, budou Smluvním partnerem poskytovány vždy v závislosti na upřesňování požadavků ze strany Lesů ČR postupem dle kapitoly Zadávací listy (čl. VII. a násl. Smlouvy), tj. Smluvní partner je oprávněn zahájit provádění pěstebních činností až po předání Zadávacích listů; při provádění těchto činností postupuje v souladu se zadávacími listy.
4. Pěstebními činnostmi se pro účely Smlouvy rozumí činnosti spojené s obnovou, výchovou a ochranou lesních porostů, včetně dodávek příslušných přípravků a materiálů (tj. sadebního materiálu a dalších materiálů nezbytných k provádění pěstebních činností); jedná se zejména o následující činnosti:
 - a) výsadba lesních dřevin a obnova lesa (zalesňování a související průběžné dodávání sadebního materiálu),
 - b) ochrana lesních kultur proti buření,

- c) oplocování lesních kultur,
popř. další pěstební činnosti uvedené v Projektu PRV, např. chemická ochrana MLP, odstranění škodících dřevina a ošetřování MLP (strhávání plaménku).
5. Rozsah a specifikace podmínek provádění pěstebních činností jsou uvedeny v Projektu PRV, jakož i ve Smlouvě a jejích přílohách a v průběhu trvání smluvního vztahu založeného Smlouvou budou vždy upřesňovány prostřednictvím Zadávacích listů. Tyto dokumenty jsou pro Smluvního partnera závazné podle stupně závaznosti v tomto pořadí: 1/ Projekt PRV; 2/Zadávací list; 3/ Příloha č. Z2 – Ostatní informace a Příloha č. P2 – Zásady přenosu reprodukčního materiálu lesních dřevin; 4/ Příloha č. P5 – Katalog pro oplocenky používané při mechanické ochraně mladých lesních porostů; 5/ Příloha č. P3 – Podrobné podmínky provádění pěstebních činností.
 6. Smluvní partner prohlašuje, že je plně srozuměn s tím, že plnění předmětu Smlouvy, resp. cena za jeho realizaci, bude spolufinancována (dotace) z Programu rozvoje venkova ČR na období 2014 – 2020, opatření 8. – Investice do rozvoje lesních oblastí a zlepšování životaschopnosti lesů, podopatření 8.4 – Podpora na obnovu lesů poškozených lesními požáry a přírodními katastrofami a katastrofickými událostmi, operace 8.4.1. – Obnova lesních porostů po kalamitách, přičemž nabídková cena uvedená v nabídce Smluvního partnera na Veřejnou zakázku představuje celkové náklady na realizaci Projektu PRV. Smluvní partner je plně srozuměn s tím, že porušení jeho povinností, a to ať již zákonných či smluvních, může vést k případnému nedodržení podmínek poskytovatele dotace a následně k neposkytnutí finančních prostředků (dotace) na realizaci předmětu Smlouvy Lesům ČR, případně k uložení povinnosti Lesům ČR již poskytnuté finanční prostředky (dotaci) vrátit, popř. uhradit poskytovateli dotace sankci.
 7. Pro případ, že by z důvodů spočívajících na straně Smluvního partnera Lesy ČR neobdržely uvedenou finanční podporu (dotaci), či ji obdržely pouze zčásti či by ji byly nuceny vrátit, byť z části (a to zejména z důvodu nesplnění některé z povinností Smluvního partnera ujednaných Smlouvou), zavazuje se Smluvní partner uhradit Lesům ČR vzniklou škodu, resp. zejména zaplatit Lesům ČR finanční částku odpovídající výši neposkytnuté finanční podpory či její části, popř. odpovídající vrácené finanční podpoře či její části, v plném rozsahu; obdobné platí ve vztahu k případně uloženým sankcím ze strany poskytovatele dotace vůči Lesům ČR. Povinnost Smluvního partnera k úhradě (a příp. náhradě škody) platí i v případě, dojde-li k nepřiznání či odnětí finanční podpory z důvodů nepřevzetí prací od Smluvního partnera dle čl. V. Smlouvy.
 8. Smluvní strany sjednávají, že vznikne-li v průběhu plnění Smlouvy potřeba provedení víceprací (pěstebních činností) nad rámec stanovený v Projektu PRV, jsou Lesy ČR oprávněny požadovat po Smluvním partnerovi provedení takovýchto víceprací za položkové ceny uvedené v Ceníku pěstebních činností (příloha č. P4 Smlouvy) předloženém Smluvním partnerem v jeho nabídce na Veřejnou zakázku, a to v souladu s ustanovením § 222 Zákona o zadávání veřejných zakázek. Smluvní strany berou na vědomí, že vícepráce budou čerpány výhradně v případě požadavku Lesů ČR na provedení víceprací (pěstebních činností) nad rámec stanovený v Projektu PRV, který bude schválen poskytovatelem dotace, přičemž na poskytnutí odpovídajících víceprací Smluvnímu partnerovi nevzniká bez tohoto výslovného požadavku Lesů ČR nárok.

IV. Základní zásady

1. Smluvní partner je povinen provádět pěstební činnosti řádně, včas, s odbornou péčí, vlastním jménem, na vlastní odpovědnost a v souladu se Smlouvou, předcházet vzniku škod a chránit oprávněné zájmy Lesů ČR.
2. Lesy ČR jsou povinny Smluvnímu partnerovi poskytnout součinnost potřebnou k řádnému plnění jeho povinností podle Smlouvy. Lesy ČR jsou povinny za účelem plnění Smlouvy zejména umožnit Smluvnímu partnerovi vstup na pozemky, k nimž mají Lesy ČR právo hospodařit, poskytnout Smluvnímu partnerovi na jeho žádost informace o vlastnictví pozemků, které budou činností Smluvního partnera podle Smlouvy dotčeny (případně rovněž kontaktní údaje vlastníků pozemků, mají-li je Lesy ČR k dispozici), povolit v mezích právních předpisů zvláštní užívání lesních cest a lesních svážnic, k nimž mají právo hospodařit a zúčastnit se na žádost Smluvního partnera jednání s vlastníky dotčených pozemků, k nimž Lesy ČR nemají právo hospodařit atd.
3. Přístup na pozemky, k nimž Lesy ČR nemají právo hospodařit, si na své náklady a na svou vlastní odpovědnost zajistí Smluvní partner. V případě, že se Smluvnímu partnerovi nepodaří zajistit si na takové pozemky přístup, který je nezbytný k plnění jeho povinností dle Smlouvy, je povinen o tom bezodkladně informovat Lesy ČR. Následně si smluvní strany dohodnou další postup.
4. Lesy ČR jsou povinny do 10 dnů od uzavření Smlouvy v sídle příslušné LS (viz čl. III. odst. 1. Smlouvy) předat Smluvnímu partnerovi a poskytnout mu do výpůjčky (nebo zpřístupnit v případě dokumentů v digitální podobě) na dobu trvání Smlouvy pro území, na němž se nachází porosty specifikované v Projektu PRV:
 - a) porostní mapy;
 - b) mapu „LDS“ s vyznačením a s klasifikací lesních cest Lesů ČR;
 - c) soupis porostů s omezeným režimem hospodaření (ochrana přírody, ochrana vodních zdrojů, ochrana přírodních léčivých zdrojů, ochrana kulturních památek atd.); tyto porosty nebo jejich části jsou vyznačeny v Projektu PRV, popř. je vyznačí Lesy ČR v Zadávacích listech.
5. V případě jakýchkoliv změn v dokumentech předaných Smluvnímu partnerovi se Lesy ČR zavazují tyto změny bezodkladně oznámit Smluvnímu partnerovi. Lesy ČR jsou povinny předat Smluvnímu partnerovi aktualizované verze příslušných dokumentů do 2 týdnů od oznámení změn dle předchozí věty.
6. Rozsah a specifikace podmínek provádění pěstebních činností stanovených Projektem PRV a Smlouvou budou průběžně konkretizovány v Zadávacích listech (vzor obsahu Zadávacího listu tvoří Přílohu č. Z1 – Vzor Zadávacího listu) vyhotovených Lesy ČR v návaznosti na Projekt PRV. Smluvní strany berou na vědomí, že rozsah plnění (objem pěstebních činností) nepřekročí objemy stanovené Projektem PRV, s výjimkou ustanovení čl. III. odst. 8 Smlouvy.
7. Smluvní partner je v souladu s ustanovením § 2594 odst. 1 Občanského zákoníku povinen písemně upozornit Lesy ČR na nevhodnou povahu příkazů (i pokynů učiněných prostřednictvím Zadávacího listu), včetně nevhodnosti Projektu PRV, k provádění pěstebních činností zadaných Lesy. Pokud Lesy ČR do 3 pracovních dnů od doručení písemného upozornění Smluvního partnera nezmění předmětný příkaz (pokyn), má se za to, že trvají na provádění činností podle původně zadaných příkazů (pokynů). Smluvní partner v takovém případě není oprávněn od Smlouvy odstoupit.
8. Lesy ČR jsou oprávněny průběžně kontrolovat výkon pěstebních a ostatních činností (včetně kvality použitého sadebního materiálu) prováděných Smluvním partnerem na

základě Smlouvy nebo v souvislosti s jejím plněním. Lesy ČR jsou rovněž oprávněny po Smluvním partnerovi požadovat, aby jim či kontrolním orgánům poskytovatele dotace poskytl součinnost potřebnou k provedení kontroly výkonu těchto činností, zejména účetních dokumentů Smluvního partnera týkajících se Projektu PRV, a to v souladu s § 2 písm. e) a § 13 zákona č. 320/2001 Sb., o finanční kontrole ve veřejné správě a o změně některých zákonů, ve znění pozdějších předpisů. O konkrétních požadovaných formách součinnosti jsou oprávněny rozhodovat Lesy ČR (popř. poskytovatel dotace). Za účelem realizace práva na provádění kontroly je Smluvní partner povinen zejména:

- poskytnout Lesům ČR (popř. poskytovateli dotace) veškerou součinnost nutnou k realizaci práva Lesů ČR (popř. poskytovateli dotace) na provádění kontroly, včetně případného zastavení prací;
- poskytnout či zpřístupnit Lesům ČR (popř. poskytovateli dotace) na jejich výzvu veškeré údaje, podklady a evidence, popř. jiné dokumenty, které se vztahují k předmětu kontroly a které jsou nezbytné k jejímu řádnému provedení, a to včetně účetních dokladů, a to v rozsahu nezbytně nutném pro ověření kontrolovaných operací.

Smluvní partner prohlašuje, že výše uvedená součinnost při provádění kontroly se vztahuje i na jeho případné dodavatele.

Zjistí-li Lesy ČR (i prostřednictvím poskytovatele dotace), že Smluvní partner provádí pěstební činnosti v rozporu se Smlouvou, jsou oprávněny požadovat, aby Smluvní partner odstranil vzniklé vady. Jestliže Smluvní partner nezjedná nápravu ani v přiměřené lhůtě dodatečně mu za tímto účelem poskytnuté, jsou Lesy ČR oprávněny zajistit odstranění vady jinou osobou, přičemž náhradu nákladů na odstranění vad a nákladů s tímto spojených jsou Lesy ČR oprávněny požadovat po Smluvním partnerovi. Lesy ČR jsou v tomto případě rovněž oprávněny od Smlouvy odstoupit (s případným dopadem dle čl. III. odst. 7 Smlouvy).

9. Lesy ČR jsou oprávněny omezit či zastavit provádění pěstebních činností, jestliže jejich další výkon ohrožuje nebo by i jen mohl ohrozit životní prostředí či jiné veřejné zájmy, oprávněné zájmy Lesů ČR nebo splnění povinností Lesů ČR podle platných a účinných právních předpisů, nebo oprávnění Lesů ČR užívat získané certifikáty, je-li výkon těchto činností v rozporu s právními předpisy nebo s pravomocným rozhodnutím soudu či správního orgánu, příp. je-li výkon těchto činností v rozporu se Smlouvou nebo Projektem PRV. Pokyn Lesů ČR k omezení či zastavení provádění pěstebních činností musí být učiněn písemně. Smluvní partner je v takovém případě povinen provádění pěstebních činností bezodkladně omezit/zastavit, a to dle pokynu Lesů ČR; v opačném případě Smluvní partner odpovídá Lesům ČR za vzniklou škodu.
10. Smluvní partner je povinen při provádění pěstebních činností zajistit dodržování zásad bezpečnosti práce a ochrany zdraví při práci dle Přílohy č. Z3 – Zásady bezpečnosti a ochrany zdraví při práci, příp. též dle příslušných právních předpisů. Smluvní partner je povinen učinit přiměřená opatření k eliminaci nebezpečí vzniku škody na zdraví osob pohybujících se v porostech vymezených Projektem PRV a jejich okolí, jakož i k prevenci úrazů u těchto osob. Smluvní partner se mj. zavazuje, že místa, na nichž hrozí úraz či existuje jiné nebezpečí škody na zdraví, opatří výstražnými značkami „Nepovolaným vstup zakázán“, „Zákaz vstupu“ apod.
11. Smluvní partner je oprávněn za účelem řádného plnění povinností dle Smlouvy bezplatně používat k dopravě LDS, s níž mají Lesy ČR právo hospodařit. V případě, že Smluvní partner způsobí na LDS škodu nad rámec běžného opotřebení a tuto škodu bezodkladně neodstraní, jsou Lesy ČR oprávněny požadovat po Smluvním partnerovi náhradu takto vzniklé škody. Zimní zpřístupňování LDS (prohrnování, posyp) si Smluvní partner zajišťuje pro potřeby jím vykonávaného rozsahu pěstebních činností na své náklady a na svou odpovědnost, pokud nebude smluvními stranami ujednáno jinak.

12. Jestliže při jakékoli činnosti Smluvního partnera dojde k poškození kmenů stojících stromů nebo Kořenových náběhů, je Smluvní partner povinen na svůj náklad provést jejich řádné ošetření, a to nejpozději do konce směny, během níž k poškození došlo.
13. Jestliže při jakékoli činnosti Smluvního partnera dojde k poškození oplocenky, je Smluvní partner povinen na svůj náklad provést do konce pracovní doby její provizorní opravu zabraňující vstupu zvěře a do okamžiku ukončení činností na pracovišti její definitivní opravu.
14. Jestliže při jakékoli činnosti Smluvního partnera dojde k úplnému zničení stromových jedinců ponechávaných na ploše (za takovéto úplné zničení se považuje i zlomení ve výšce od země menší než je polovina celkové výšky stromu).
15. Smluvní partner je povinen po celou dobu trvání smluvního vztahu založeného Smlouvou zajistit přímý kontakt pro komunikaci s Lesy ČR a přijímání pokynů od Lesů ČR prostřednictvím osob pověřených Smluvním partnerem, a to jak v pravidelných dohodnutých intervalech, tak i kdykoliv na požádání Lesů ČR.
16. Smluvní partner je před zahájením výkonu činnosti dle Smlouvy povinen provést posouzení požárního nebezpečí podle ustanovení § 6a zákona č. 133/1985 Sb., o požární ochraně, ve znění pozdějších předpisů, a to u činností a užívaných objektů se zvýšeným požárním nebezpečím a vysokým požárním nebezpečím, vyjmenovaných v ustanovení § 4 odst. 2 a odst. 3 uvedeného zákona, u objektů s vysokým požárním nebezpečím zajistit schválení tohoto posouzení požárního nebezpečí příslušným orgánem státního požárního dozoru a následně předat posouzení, včetně dokladu prokazujícího jeho schválení příslušným orgánem státního požárního dozoru, v písemné formě Lesům ČR. Smluvní partner je dále povinen vypracovat a používat organizační a technická opatření k zajištění požární ochrany u provozovaných činností, u nichž hrozí nebezpečí vzniku požáru. Smluvní partner je rovněž povinen dodržovat obecně závazné bezpečnostní a požární předpisy u případně najatých či užívaných provozních, výrobních a ubytovacích zařízení, která jsou v majetku České republiky a/nebo ve správě Lesů ČR nebo se nacházejí na pozemcích, kterých se dotýká plnění dle Smlouvy.

V. Základní zásady provádění pěstebních činností

1. Smluvní partner je povinen provádět pěstební činnosti v souladu se Smlouvou, Projektem PRV a Zadávacími listy. Pokud je v Projektu PRV nebo Zadávacím listu stanoven konkrétní termín pro provedení pěstebních činností, je Smluvní partner povinen tyto pěstební činnosti provést v termínu stanoveném v Projektu PRV (jsou-li stanoveny) nebo Zadávacím listu.
2. K převzetí výsledků pěstebních činností Lesy ČR dochází prostřednictvím předání písemných soupisů řádně provedených pěstebních činností, a to v členění podle jednotlivých porostů, a jejich následnou akceptací ze strany Lesů ČR. Není-li písemně ujednáno jinak, je Smluvní partner za tímto účelem povinen vždy jednou týdně předkládat Lesům ČR podrobný písemný soupis provedených pěstebních činností za příslušný kalendářní týden.
3. Lesy ČR jsou povinny podrobné písemné soupisy provedených pěstebních činností podle předchozího odstavce od Smluvního partnera přebírat. Po převzetí týdenních písemných soupisů provedených pěstebních činností Lesy ČR provedou jejich kontrolu, a to vždy nejpozději do 3 pracovních dnů od převzetí příslušného soupisu. V případě, že soupisy nevykazují vady, Lesy ČR provedou v téže lhůtě i akceptaci výsledků pěstebních činností. Stanovená lhůta neplatí, pokud uvedené soupisy nejsou Smluvním partnerem předkládány Lesům ČR průběžně ve lhůtě uvedené v odst. 2 tohoto článku Smlouvy. Akceptací výsledků pěstebních činností přechází nebezpečí škody na provedeném zalesnění či jiných výsledcích pěstebních činností ze Smluvního partnera na Lesy ČR.

4. Jsou-li ze strany Lesů ČR zjištěny nedostatky v provedených činnostech nebo v soupisech pěstebních činností, jsou Lesy ČR oprávněny vznést písemně námitku a stanovit dle okolností přiměřenou lhůtu k odstranění vad. Odstraněním vad není dotčeno právo Lesů ČR na náhradu vzniklé škody. V případě vznesení námítky ze strany Lesů ČR se Smluvní partner zavazuje vady odstranit a po jejich odstranění Lesům ČR opakovaně předložit příslušný soupis provedených pěstebních činností.
5. Písemné soupisy pěstebních činností jsou řádně akceptovány jejich čitelným podpisem osobou k tomu Lesy ČR pověřenou spolu s uvedením data akceptace a záznamu o akceptaci. Pro vyloučení pochybností se uvádí, že pouhý podpis písemného soupisu pěstebních činností osobou k tomu Lesy ČR pověřenou bez uvedení slova „akceptace“ nebo slova shodného významu se nepovažuje za akceptaci soupisu pěstebních činností.
6. Nedodrží-li Smluvní partner objem Jarního zalesnění, je povinen tento nesplněný objem nahradit v témže kalendářním roce, v němž mělo být Jarní zalesnění provedeno, nestanoví-li Lesy ČR jinak.
7. Smluvní partner je povinen dodat pro zalesňování vhodný sadební materiál v souladu s Projektem PRV.
8. Smluvní partner je při provádění pěstebních činností oprávněn použít pouze přípravky povolené v souladu s nařízením Evropského parlamentu a Rady (ES) č. 1107/2009 ze dne 21. října 2009 o uvádění přípravků na ochranu rostlin na trh a o zrušení směrnice Rady 79/117/EHS a 91/414/EHS, či v souladu s jiným právním předpisem, který tento právní předpis provede či nahradí. Smluvní partner je však povinen zabezpečit minimálně stejnou kvalitu a obdobné účinky chemického ošetření, jimiž se vyznačuje přípravek požadovaný Lesy ČR (Lesy ČR jsou oprávněny na vlastní náklady provést otestování chemického přípravku a Smluvní partner je povinen poskytnout Lesům ČR k uvedenému nezbytnou součinnost). Smluvní partner je v této souvislosti zejména povinen:
 - a) vést záznamy o přípravcích na ochranu rostlin (článek 67 nařízení Evropského parlamentu a Rady (ES) č. 1107/2009 ze dne 21. října 2009 o uvádění přípravků na ochranu rostlin na trh a o zrušení směrnice Rady 79/117/EHS a 91/414/EHS) a kopii záznamů o přípravcích na ochranu rostlin pravidelně jednou měsíčně předávat Lesům ČR a v případě žádosti Lesů ČR do druhého pracovního dne od jejího vyžádání;
 - b) dodržet opatření při použití přípravků nebezpečných nebo zvláště nebezpečných pro skupiny organismů (ustanovení § 51 Zákona o rostlinolékařské péči a vyhláška č. 327/2012 Sb., o ochraně včel, zvěře, vodních organismů a dalších necílových organismů při použití přípravků na ochranu rostlin, ve znění pozdějších předpisů); v případě, že budou použity přípravky vyjmenované v ustanovení § 51 odst. 1 Zákona o rostlinolékařské péči, informovat o jejich plánovaném použití Lesy ČR nejméně 30 dní přede dnem zahájení aplikace a nejméně 10 dní přede dnem zahájení aplikace v případech, kdy Lesy ČR předají Smluvnímu partnerovi pěstební činnosti prostřednictvím Zadávacího listu pro porost, na němž Smluvní partner předmětné přípravky bude používat, a dále splnit povinnosti uvedené v ustanovení § 51 Zákona o rostlinolékařské péči;
 - c) zajistit aplikaci přípravků osobami, které jsou minimálně držiteli osvědčení I. stupně pro nakládání s přípravky.

VI. Ceny za provádění pěstebních činností

1. Ceny za provádění jednotlivých pěstebních činností jsou uvedeny v (položkovém) ceníku, který tvoří Přílohu č. P4 – Ceník pěstebních činností (část A – ceník PČ; část B – ceník SaMa).

2. Ceny za provádění pěstebních činností jsou sjednány jako ceny bez DPH. K těmto cenám bude připočítána DPH ve výši platné k datu uskutečnění zdanitelného plnění.
3. Ceny za pěstební činnosti, které Smluvní partner nabídl v zadávacím řízení na Veřejnou zakázku, budou platné po celou dobu trvání Smlouvy, jsou maximální a nepřekročitelné.
4. Služby pěstebních činností jsou poskytovány ve formě dílčích (měsíčních) plnění. Pokud Smlouva trvala pouze část kalendářního měsíce, je dílčím obdobím ta část kalendářního měsíce, v níž Smlouva trvala. Za datum uskutečnění zdanitelného plnění se považuje poslední den dílčího plnění.

ZADÁVACÍ LISTY A ZMĚNOVÁ ŘÍZENÍ

VII. Zadávací listy

1. Plnění Smluvního partnera dle Projektu PRV bude konkretizováno Zadávacími listy. Lesy ČR jsou oprávněny měnit Projekt PRV prostřednictvím Zadávacích listů pouze za podmínek uvedených v odst. 2 tohoto článku Smlouvy. Smluvní partner je povinen Zadávací listy od Lesů ČR přebírat a plnit Smlouvu v souladu s nimi. Převzetí Zadávacích listů je povinen Smluvní partner písemně potvrdit (např. podpisem). Pokud Smluvní partner nepotvrdí převzetí Zadávacího listu podpisem do následujícího pracovního dne po jeho předání, bude Zadávací list považován za doručený předáním do sféry dispozice Smluvního partnera dle čl. XII. Smlouvy.
2. Lesy ČR jsou oprávněny jednostranně provádět změny Projektu PRV v nezbytně nutném rozsahu a jen z vážných důvodů, a to zejména v případě:
 - a) živelních událostí, klimatických vlivů (sucho, dlouhodobé deště apod.), nepředvídatelných, byť i jen hrozících škodných událostí způsobených biotickými a abiotickými činiteli ve smyslu ustanovení § 32 Zákona o lesích, odůvodněných potřeb ekonomických či požadavků lesního hospodaření, vydání soudního nebo správního rozhodnutí, vydání nového nebo změny dosavadního právního předpisu, případně oznámení záměru o vyhlášení chráněného území přírody, kterými je činnost Lesů ČR omezena nebo znemožněna;
 - b) dojde-li ke změně vlastnických nebo užívacích poměrů na území, na němž je Projekt PRV realizován, resp. v porostech vymezených Projektem PRV,
 - c) dojde-li ke změně Projektu PRV odsouhlasené poskytovatelem dotace.

PLATEBNÍ PODMÍNKY A NĚKTERÉ DISPOZICE S POHLEDÁVKAMI

VIII. Účtování a platební podmínky

1. Cenu za provádění pěstebních činností hradí Lesy ČR Smluvnímu partnerovi na základě řádných daňových dokladů – faktur (dále jen „faktura“).
2. Veškeré sankce a úroky vzešlé z plnění Smlouvy či vzniklé v souvislosti se smluvním vztahem založeným Smlouvou hradí povinná smluvní strana na základě faktury; faktura musí být doručena nejpozději do 5 pracovních dnů ode dne jejího vystavení.
3. Veškeré faktury vystavované dle Smlouvy mají splatnost 30 dní od data uskutečnění zdanitelného plnění (v případě sankcí a úroků od data vystavení faktury).
4. Faktura, kterou je vyúčtována cena za provádění pěstebních činností, je řádně vystavena, zejména pokud:

- a) odpovídá soupisu pěstebních činností provedených za daný kalendářní měsíc, který byl vyhotoven a předán Smluvním partnerem Lesům ČR a který byl Lesy ČR akceptován ve smyslu čl. V. Smlouvy;
 - b) má veškeré náležitosti daňového a účetního dokladu podle příslušných právních předpisů;
 - c) je její přílohou kopie potvrzených dokumentů dokládajících převzetí plnění;
 - d) obsahuje název projektu a číslo Projektu PRV, které upřesní Lesy ČR při akceptaci prvního soupisu pěstebních činností;
 - e) má další náležitosti dohodnuté smluvními stranami.
5. V případě, že faktura nebude vystavena řádně, je smluvní strana, které je faktura určena, oprávněna fakturu vrátit ve lhůtě 5 pracovních dnů od jejího doručení s uvedením chybných či chybějících náležitostí. Pokud bude faktura v uvedené lhůtě oprávněně vrácena, je smluvní strana, které byla faktura vrácena, povinna řádně vystavit a doručit bezvadnou (opravenou či doplněnou) fakturu, a to ve lhůtě 5 pracovních dnů od jejího vrácení. Nová lhůta splatnosti počíná běžet ode dne vystavení bezvadné (tj. opravené či doplněné) faktury.
6. Cena za pěstební činnosti bude hrazena vždy jednou měsíčně, a to v rozsahu skutečně poskytnutého a zároveň zcela ukončeného a Lesy ČR akceptovaného plnění. Smluvní partner je oprávněn vždy jednou měsíčně vyúčtovat cenu za pěstební činnosti podle Smlouvy provedené v předcházejícím kalendářním měsíci, a to samostatnou fakturou. Smluvní partner je povinen řádně vystavit a doručit fakturu vždy nejpozději do 15. dne kalendářního měsíce, který následuje po měsíci, ve kterém byly provedeny pěstební činnosti, jejichž cena je fakturou vyúčtována. Smluvní partner však není oprávněn vyúčtovat pěstební činnosti, které jsou předmětem reklamace (námitek) ze strany Lesů ČR, a to až do úplného vyřízení reklamace (námitek). V případě, že po úplném vyřízení reklamace (námitek) vyjde najevo potřeba vyúčtovat, příp. doúčtovat cenu za pěstební činnosti, které byly předmětem reklamace (námitek), bude následně cena za tyto pěstební činnosti vyúčtována fakturou, kterou jsou vyúčtovány pěstební činnosti provedené v kalendářním měsíci, ve kterém došlo k úplnému vyřízení reklamace (námitek).
7. V případě prodloužení smluvní strany s doručením faktury se o dobu tohoto prodloužení prodlužuje lhůta splatnosti faktury.
8. Veškeré cenové údaje týkající se plnění podle Smlouvy se uvádějí v korunách českých. Rovněž všechny platby podle Smlouvy budou probíhat v českých korunách, a to bezhotovostním převodem ve prospěch bankovního účtu té které smluvní strany.

IX. Některé dispozice s pohledávkami

1. Smluvní strana není oprávněna bez předchozího výslovného písemného souhlasu druhé smluvní strany:
 - a) zřídit zástavní právo k pohledávkám, které má či jí vzniknou za druhou smluvní stranou na základě Smlouvy; nebo
 - b) postoupit pohledávku, kterou má či jí vznikne za druhou smluvní stranou na základě Smlouvy; nebo
 - c) postoupit svá práva a povinnosti ze Smlouvy nebo z její části; nebo
 - d) učinit jakékoliv právní nebo jiné jednání, vč. opomenutí, směřující ke změně v osobě věřitele, kterému je druhá smluvní strana povinna plnit svůj dluh vzniklý na základě Smlouvy, s výjimkou změny v osobě věřitele dle zákona č. 125/2008 Sb., o přeměnách obchodních společností a družstev, ve znění pozdějších předpisů.

Toto omezení nakládání s právy, povinnostmi, pohledávkami a dluhy trvá i po ukončení trvání této Smlouvy. Jakékoli právní jednání učiněné kteroukoli ze smluvních stran v rozporu s tímto omezením bude považováno za příčící se dobrým mravům.

2. Smluvní partner není oprávněna započíst jakékoliv pohledávky vzniklé na základě této Smlouvy proti pohledávkám Lesů ČR.
3. V případě, že bude dle zákona č. 182/2006 Sb., o úpadku a způsobech jeho řešení (insolvenční zákon), ve znění pozdějších předpisů, vydáno pravomocné soudní rozhodnutí o úpadku jedné ze smluvních stran, stanou se dnem právní moci rozhodnutí o úpadku nebo o prohlášení konkursu, a to dle toho, který nastane dříve, splatné veškeré pohledávky vzniklé na základě Smlouvy za smluvní stranou, o jejímž úpadku bylo pravomocně rozhodnuto či na jejíž majetek byl konkurs pravomocně prohlášen.

VŠEOBECNÁ USTANOVENÍ

X. Odpovědnost za škodu a za vady

1. Lesy ČR odpovídají za škody, které způsobí Smluvnímu partnerovi porušením povinností stanovených Smlouvou.
2. Smluvní partner odpovídá za škody způsobené jeho činnostmi, mimo jiné zejména i za:
 - a) škody vzniklé ztrátou platnosti osvědčení o účasti v regionální certifikaci systémem PEFC, případně dalších certifikátů získaných Lesy ČR, způsobené činnostmi Smluvního partnera v rozporu se Smlouvou nebo právními předpisy;
 - b) škody vzniklé nedodržením povinností vyplývajících z předpisů k zabezpečení požární ochrany či nedodržením povinností vyplývajících z Přílohy č. Z4 – Zásady požární ochrany;
 - c) škody (újm) vzniklé Lesům ČR nepřiznáním či odnětím dotace (popř. její části) z Programu rozvoje venkova ČR pro období 2014 - 2020, opatření 8. – Investice do rozvoje lesních oblastí a zlepšování životaschopnosti lesů, podopatření 8.4 – Podpora na obnovu lesů poškozených lesními požáry a přírodními katastrofami a katastrofickými událostmi, operace 8.4.1. – Obnova lesních porostů po kalamitách, či uložení sankcí Lesům ČR ze strany poskytovatele dotace z důvodů spočívajících na straně Smluvního partnera, a to i pro případ, že Lesy ČR odstoupí od Smlouvy dle čl. XIII. Smlouvy.
3. Pro vyloučení pochybností se uvádí, že smluvní strany vylučují aplikaci ustanovení § 2914 věta druhá Občanského zákoníku.
4. Odpovědnost za vady provedených pěstebních činností se řídí příslušnými ustanoveními Občanského zákoníku upravujícími smlouvu o dílo, pokud není ve Smlouvě stanoveno jinak.
5. V případě odstranitelných vad Lesy ČR zpravidla přednostně uplatní právo na bezplatné odstranění vady. Jestliže reklamovaná vada není včas a řádně odstraněna, mají Lesy ČR právo, na základě předchozího vyrozumění Smluvního partnera, na odstranění vady vlastními zaměstnanci či třetími osobami na náklady Smluvního partnera. Smluvní partner se zavazuje takto vyúčtované náklady Lesům ČR uhradit. Volba nároků z odpovědnosti za vady náleží Lesům ČR.
6. Smluvní partner poskytuje Lesům ČR záruku za jakost pěstebních činností dle porostních skupin v dále uvedeném rozsahu:
 - a) zalesňování (mimo vad způsobených extrémním přísuškem, požáry, povodněmi, dobyt看, zvěří a spálením výhonů pozdním mrazem, pokud vznik těchto vad nezapříčinil Smluvní partner):

- záruka za Jarní zalesnění trvající do konce měsíce června následujícího kalendářního roku;
 - záruka za Podzimní zalesnění trvající do konce měsíce září následujícího kalendářního roku;
- b) záruka za ochranu proti klikorohu trvající od okamžiku aplikace přípravku, uvedeného v záznamech používání přípravků dle čl. V. odst. 10 písm. a) Smlouvy, minimálně po dobu 30 dnů od aplikace přípravku;
- c) záruka za ochranu proti okusu zvěří trvající do konce pátého kalendářního měsíce následujícího po měsíci, ve kterém Lesy ČR převzaly příslušné pěstební činnosti, pokud v této době nenastalo poškození prostředků ochrany třetí osobou;
- d) záruka za aplikaci pesticidů trvající do konce kalendářního měsíce následujícího po měsíci, ve kterém se prokazatelně začal projevovat účinek zásahu, nebo do konce doby výrobcem garantované účinnosti použitého přípravku od doby aplikace, pokud je doba této garantované účinnosti delší.

Pokud je podle tohoto odstavce požadována záruční doba, použije Smluvní partner přípravek minimálně s požadovanou záruční dobou; v případech, kdy Smluvní partner použije přípravek s kratší záruční dobou, než je Lesy ČR požadována, musí provést opakované ošetření přípravkem na své vlastní náklady tak, aby celková požadovaná záruční doba byla zcela a nepřetržitě dodržena. Záruka dle tohoto odstavce se nevztahuje na případy, kdy k nedodržení jakosti pěstebních činností dojde v důsledku působení hmyzích škůdců, hlodavců či projevů vandalismu. Záruka dle tohoto odstavce se ovšem uplatní tam, kde ochrana před působením hmyzích škůdců, hlodavců či projevů vandalismu byla součástí dodávky pěstebních činností.

7. Zalesnění musí být provedeno v souladu se Zákonem o lesích a vyhláškou č. 139/2004 Sb., kterou se stanoví podrobnosti o přenosu semen a sazenic lesních dřevin, o evidenci o původu reprodukčního materiálu a podrobnosti o obnově lesních porostů a o zalesňování pozemků prohlášených za pozemky určené k plnění funkcí lesa, ve znění pozdějších předpisů, přičemž úhyn na zalesňování nesmí překročit 10 % vysázeného počtu jedinců každé dřeviny zvlášť na zalesňované ploše. Pokud úhyn na zalesňování překročí 10 % vysázeného počtu jedinců každé dřeviny zvlášť na zalesňované ploše, je Smluvní partner povinen provést náhradní zalesňování v rozsahu přesahujícím 10 %, a to v nejbližším termínu pro zalesňování stanoveném Lesy ČR. Překročí-li však úhyn na zalesňování 10 %, ačkoli byl Smluvní partner nejpozději při akceptaci výsledků pěstebních činností Lesy ČR upozorněn na nekvalitně provedené práce či nekvalitní sadební materiál, je Smluvní partner povinen provést náhradní zalesňování v celém rozsahu úhynu, nikoli pouze v rozsahu přesahujícím 10 %. Pokud nebude náhradní zalesňování provedeno do konce smluvního vztahu založeného Smlouvou, jsou Lesy ČR oprávněny požadovat po Smluvním partnerovi úhradu částky odpovídající součtu ceny sazenic potřebných k provedení náhradního zalesňování dle Přílohy č. P4 – Ceník pěstebních činností (část B – ceník SaMa) a aktuální ceny za náhradní zalesňování dle Přílohy č. P4 – Ceník pěstebních činností (část A – ceník PČ). Obdobně jsou Lesy ČR oprávněny požadovat po Smluvním partnerovi úhradu částky odpovídající součtu ceny sazenic potřebných k provedení náhradního zalesňování dle Přílohy č. P4 – Ceník pěstebních činností (část B – ceník SaMa) a aktuální ceny za náhradní zalesňování dle Přílohy č. P4 – Ceník pěstebních činností (část A – ceník PČ) v případě, že k úhynu na zalesňování dojde po skončení smluvního vztahu založeného Smlouvou v průběhu záruční doby podle odst. 6 tohoto článku Smlouvy.
8. Nároky z odpovědnosti za vady se nedotýkají případného nároku na náhradu škody či práva na zaplacení smluvní pokuty.

XI. Smluvní sankce

1. Lesy ČR jsou oprávněny požadovat po Smluvním partnerovi v souvislosti s prováděním pěstební činnosti zaplacení smluvní pokuty:
 - a) pokud se Smluvní partner ocitne v prodlení s prováděním pěstebních činností podle Smlouvy, a to ve výši 10 % z finančního objemu nesplněné části závazku, tj. z ceny podle Přílohy č. P4 – Ceník pěstebních činností (část A – ceník PČ) za nevykonanou pěstební činnost, za každý i započatý kalendářní měsíc prodlení s výjimkou výkonů (podvýkonů) výsadby lesních dřevin a obnovy lesa v Jarním zalesnění i Podzimním zalesnění, není-li v konkrétním případě Smlouvou stanoveno jinak;
 - b) pokud se Smluvní partner ocitne v prodlení s prováděním Jarního zalesnění podle Smlouvy o více než 10 % plošného rozsahu Jarního zalesnění, a to ve výši 10 % z finančního objemu části plnění, tj. ze součtu ceny podle Přílohy č. P4 – Ceník pěstebních činností (část A - ceník PČ) a ceny podle Přílohy č. P4 – Ceník pěstebních činností (část B - ceník SaMa), o kterou byl skutečně realizovaný plošný rozsah Jarního zalesnění nižší než 90 % plošného rozsahu dle Projektu PRV (případně upraveného Zadávacími listy). Pro výpočet smluvní pokuty dle předchozí věty se použije průměrná cena za celý objem Jarního zalesnění;
 - c) pokud se Smluvní partner ocitne v prodlení s prováděním Podzimního zalesnění podle Smlouvy o více než 3 % plošného rozsahu Podzimního zalesnění, a to ve výši 10 % z finančního objemu nesplněné části plnění, tj. ze součtu ceny podle Přílohy č. P4 – Ceník pěstebních činností (část A - ceník PČ) a ceny podle Přílohy č. P4 – Ceník pěstebních činností (část B - ceník SaMa), o kterou byl skutečně realizovaný plošný rozsah Podzimního zalesnění nižší než 97 % plošného rozsahu dle Projektu PRV (případně upraveného Zadávacími listy). Pro výpočet smluvní pokuty dle předchozí věty se použije průměrná cena za celý objem Podzimního zalesnění;
 - d) za užívání LDS v rozporu s právními předpisy (zejména v rozporu s vyhláškou č. 341/2014 Sb., o schvalování technické způsobilosti a o technických podmínkách provozu vozidel na pozemních komunikacích, ve znění pozdějších předpisů), ve výši 15.000,- Kč za každý jednotlivý případ porušení;
 - e) za včasné neošetření Kořenových náběhů či kmenů, které Smluvní partner poškodí při provádění pěstebních činností podle Smlouvy, ve výši 300,- Kč za každý včas neošetřený Kořenový náběh či kmen stojícího stromu;
 - f) za nesplnění termínu opravy oplocenky, jejíž stav umožňuje volné vniknutí zvěře s rizikem vzniku škod způsobených zvěří, ve výši 500,- Kč za každý započatý den prodlení termínu dokončení prací; sankce dle písm. a) tohoto odstavce se v těchto případech neuplatňuje;
 - g) za úplné zničení stromových jedinců ponechávaných na ploše (za takovéto úplné zničení se považuje i zlomení ve výšce od země menší než je polovina celkové výšky stromu), ve výši 500,- Kč za každého takového zničeného jedince.
2. Smluvní partner je oprávněn požadovat po Lesích ČR v souvislosti s prováděním pěstební činnosti zaplacení smluvní pokuty v případě, že:
 - a) na základě bezdůvodné výzvy Lesů ČR Smluvní partner zastaví či omezí provádění pěstebních činností, a to ve výši 1 % z finančního objemu neoprávněně zastavených činností, tj. z ceny podle Přílohy č. P4 – Ceník pěstebních činností (část A – ceník PČ), minimálně však 5.000,- Kč za každý jednotlivý případ neoprávněného zastavení či omezení činnosti;
 - b) Lesy ČR v rozporu s čl. V. odst. 3 Smlouvy neprovedou ani do 5 pracovních dnů po písemné výzvě Smluvního partnera převzetí soupisů provedených pěstebních činností či akceptaci výsledků pěstebních činností, a to ve výši 5.000,- Kč za každý jednotlivý případ.

3. Ujednáním o smluvní pokutě ani jejím zaplacením není dotčena povinnost smluvní strany splnit závazek zajištěný smluvní pokutou, povinnost k náhradě škody, oprávnění smluvní strany od Smlouvy odstoupit.

XII. Vzájemná komunikace

1. Smluvní strany se vzájemně zavazují neprodleně si písemně oznamovat změny ve svých právních vztazích, které mají nebo mohou mít důsledky na plnění závazků ze Smlouvy, a to včetně změn údajů uvedených v záhlaví Smlouvy či změn kontaktních údajů podle tohoto článku Smlouvy.

2. Veškeré informace, oznámení, faktury, upomínky, výzvy, odstoupení, výpovědi apod. učiněné podle Smlouvy (dále také jen „Podání“) se považují za doručené druhé smluvní straně, pokud jsou prokazatelně doručeny alespoň jedním z následujících způsobů, a to:

- a) osobním doručením;
- b) prostřednictvím kurýra;
- c) doporučeným dopisem;
- d) elektronickou poštou se zaručeným elektronickým podpisem;
- e) prostřednictvím datové schránky;
- f) jiným prokazatelným doručením.

3. Nastanou-li pochybnosti o datu doručení, má se za to, že Podání provedená doporučeným dopisem odeslaným na adresu sídla smluvní strany uvedenou ve Smlouvě se považují za doručená 3. pracovním dnem ode dne odeslání Podání prostřednictvím držitele poštovní licence bez ohledu na to, zda smluvní strana Podání převzala či nikoli. Nastanou-li pochybnosti o datu doručení Podání provedených elektronickou poštou, považují se tato za doručená následujícím pracovním dnem po dni odeslání Podání. Za doručená budou považována i Podání, která se vrátí odesílateli jako nedoručená v důsledku neoznámení nové aktuální adresy smluvní strany, jíž se doručuje, či pro jiné důvody na straně této smluvní strany. V případě odmítnutí převzetí se Podání bude považovat za doručené dnem, kdy bylo jeho přijetí odmítnuto.

4. Kontaktními osobami Smluvního partnera v záležitostech týkajících se Smlouvy (pro operativní obchodní a technická jednání) jsou (*vyplní Lesy ČR v souladu s informacemi poskytnutými Smluvním partnerem při poskytování součinnosti před podpisem Smlouvy*):

ve věcech obchodních a technických:

jméno a příjmení:

funkce:

adresa:

e-mail:

tel.:

5. Kontaktními osobami Lesů ČR v záležitostech týkajících se Smlouvy (pro operativní obchodní a technická jednání) jsou:

jméno a příjmení:

funkce:

adresa:

e-mail:

tel.:

6. Každá ze smluvních stran je oprávněna své kontaktní osoby jednostranně změnit, a to prostřednictvím písemného oznámení doručeného druhé smluvní straně. Změna je účinná až okamžikem doručení oznámení druhé smluvní straně. Smluvní strany odpovídají za funkčnost uváděných telefonních čísel a elektronických adres.

XIII. Ustanovení o vzniku a zániku Smlouvy

1. Smlouva nabývá účinnosti dnem jejího uveřejnění v souladu se Zákonem o registru smluv. V případě, že k uveřejnění Smlouvy dojde před 1. 3. 2021, nabývá Smlouva účinnosti ke dni 1. 3. 2021. V případě, že Smlouva nebude podléhat povinnosti uveřejnění dle Zákonu o registru smluv, nabývá Smlouva účinnosti dnem 1. 3. 2021 a v případě, že dojde k jejímu podpisu později, pak nabývá účinnosti dnem jejího podpisu oběma smluvními stranami. Smlouva se uzavírá na dobu určitou, a to **do 30. 6. 2023**.
2. Smlouva zaniká:
 - a) uplynutím doby, na kterou byla sjednána;
 - b) dohodou smluvních stran uzavřenou v písemné formě;
 - c) písemným odstoupením od Smlouvy učiněným kteroukoli ze smluvních stran;
 - d) zánikem některé ze smluvních stran bez právního nástupce;
 - e) jiným způsobem předvídaným obecně závaznými právními předpisy.
3. Kterákoliv ze smluvních stran je oprávněna odstoupit i jen od části Smlouvy z důvodů uvedených ve Smlouvě, příp. z důvodů uvedených v obecně závazných právních předpisech. Smluvní strana zamýšlející od Smlouvy odstoupit vyzve druhou smluvní stranu k provedení nápravy v určené lhůtě. Pokud druhá smluvní strana neprokáže provedení nápravy v určené lhůtě, je smluvní strana oprávněna odstoupit od Smlouvy.
4. Lesy ČR jsou oprávněny odstoupit od Smlouvy, pokud:
 - a) nabylo právní moci rozhodnutí soudu o úpadku Smluvního partnera ve smyslu zákona č. 182/2006 Sb., o úpadku a způsobech jeho řešení (insolvenční zákon), ve znění pozdějších předpisů;
 - b) Smluvní partner je v prodlení se splněním jakéhokoliv peněžitého závazku vůči Lesům ČR vzniklého na základě Smlouvy po dobu delší než 15 kalendářních dnů;
 - c) úhrn škod z pěstebních činností způsobených Smluvním partnerem v průběhu jednoho kalendářního čtvrtletí přesáhne 10 % z finančního objemu prací projektovaného pro takové kalendářní čtvrtletí Projektem PRV (případně upraveným Zadávacími listy);
 - d) Smluvní partner je v prodlení s prováděním pěstebních činností po dobu delší než 30 dnů, přestože byl na prodlení Lesy ČR písemně upozorněn, s výjimkou případů, kdy je toto prodlení způsobeno mimořádnou nepředvídatelnou a nepřekonatelnou překážkou vzniklou nezávisle na vůli Smluvního partnera ve smyslu ustanovení § 2913 odst. 2 Občanského zákoníku. Doba, po kterou trvají objektivní překážky způsobující nemožnost plnění Smluvním partnerem, se nezapočítává do doby, po kterou je Smluvní partner v prodlení s prováděním pěstebních činností;
 - e) Smluvní partner na pokyn Lesů ČR podle článku IV. odst. 9 Smlouvy v požadovaném rozsahu neomezí nebo nezastaví provádění pěstebních činností;
 - f) Smluvní partner je v prodlení s plněním plošného rozsahu samostatně Jarního zalesnění nebo samostatně Podzimního zalesnění podle Projektu PRV (případně upraveného Zadávacími listy) o více než 20 %, s výjimkou případů, kdy je prokazatelně způsobeno výlučně nepříznivými klimatickými podmínkami;
 - g) Smluvní partner nedodrží zásady přenosu reprodukčního materiálu lesních dřevin podle Přílohy č. P2 – Zásady přenosu reprodukčního materiálu lesních dřevin nebo zásady chemického ošetření zejména dle čl. V. odst. 10 Smlouvy a vzniklý stav nenapraví ani v přiměřené lhůtě stanovené v písemné výzvě Lesů ČR, nebo tyto zásady poruší opakovaně (tj. více jak dvakrát);
 - h) Smluvní partner v přiměřené dodatečně lhůtě poskytnuté mu Lesy ČR dle čl. IV. odst. 8 Smlouvy neodstraní vady vzniklé výkonem pěstebních činností;
 - i) Lesy ČR neobdrží na realizaci předmětu Smlouvy dotaci (či její část) v rámci Programu rozvoje venkova ČR na období 2014 - 2020.
5. Smluvní partner je oprávněn odstoupit od Smlouvy, pokud:

- a) nabylo právní moci rozhodnutí soudu o úpadku Lesů ČR ve smyslu zákona č. 182/2006 Sb., o úpadku a způsobech jeho řešení (insolvenční zákon), ve znění pozdějších předpisů;
 - b) Lesy ČR jsou v prodlení s úhradou jakéhokoliv peněžitého závazku Smluvnímu partnerovi vzniklého na základě Smlouvy po dobu delší než 15 dnů.
6. V případě zániku Smlouvy před uplynutím doby jejího trvání je Smluvní partner povinen předložit Lesům ČR do 15 pracovních dnů po zániku Smlouvy souhrnnou zprávu, ze které bude vyplývat průběh a stav realizace Projektu PRV a ve které budou zejména podrobně specifikovány práce, které nesou odkladu, a v případě jejich neprovedení by hrozila újma. Do 15 pracovních dnů po zániku Smlouvy je Smluvní partner povinen předat Lesům ČR zpět podklady jemu předané do výpůjčky dle čl. IV. odst. 4 Smlouvy, či vrátit jiné předané podklady a materiály poskytnuté v rámci plnění Smlouvy.
7. V případě zániku Smlouvy jsou smluvní strany povinny vypořádat své vzájemné závazky podle Smlouvy bez zbytečného odkladu. Smluvní strany se dohodly, že závazky vzniklé v důsledku provedení péstebních činností dle Smlouvy, jakož i jakékoliv jiné peněžité i nepeněžité závazky vzniklé na základě Smlouvy, budou v případě zániku Smlouvy vypořádány dle podmínek zaniklé Smlouvy, a to včetně cen péstebních činností určených dle zaniklé Smlouvy. Odstoupením od Smlouvy či jiným jejím zánikem nezaniká právo smluvních stran na zaplacení plnění vzájemně si poskytnutého na základě Smlouvy dle podmínek Smlouvy.

XIV. Criminal Compliance doložka (Prevence a detekce trestněprávních či neetických jednání, případná reakce na taková jednání)

1. Smluvní strany níže svým podpisem stvrzují, že v průběhu vyjednávání o této smlouvě vždy jednaly a postupovaly čestně a transparentně, a současně se zavazují, že takto budou jednat i při plnění této smlouvy a veškerých činnostech s ní souvisejících.
2. Smluvní strany se dále zavazují vždy jednat tak a přijmout taková opatření, aby nedošlo ke vzniku důvodného podezření na spáchání trestného činu či k samotnému jeho spáchání (včetně formy účastenství), v důsledku tedy jednat tak, aby kterékoli ze smluvních stran nemohla být přičtena odpovědnost podle zákona č. 418/2011 Sb., o trestní odpovědnosti právnických osob a řízení proti nim, ve znění pozdějších předpisů, nebo nevznikla trestní odpovědnost fyzických osob (včetně zaměstnanců) podle zákona č. 40/2009 Sb., trestní zákoník, ve znění pozdějších předpisů, případně aby nebylo zahájeno trestní stíhání proti jakékoliv ze smluvních stran včetně jejich zaměstnanců podle platných a účinných právních předpisů.
3. LČR, s.p. za tímto účelem vytvořil tzv. Criminal Compliance Program Lesů České republiky, s.p. (viz www.lesycr.cz), a v jeho rámci přijal závazek vymezovat se proti jakémukoli protiprávnímu a neetickému jednání a nastavil postupy k prevenci a odhalování takového jednání.

XV. Závěrečná ustanovení

1. Smluvní partner prohlašuje, že si je vědom skutečnosti, že Lesy ČR mají zájem na realizaci Veřejné zakázky v souladu se zásadami společensky odpovědného zadávání veřejných zakázek. Smluvní partner se zavazuje po celou dobu trvání smluvního vztahu založeného Smlouvou zajistit dodržování veškerých právních předpisů, zejména pak pracovněprávních (odměňování, pracovní doba, doba odpočinku mezi směnami, placená práce přesčas), dále předpisů týkajících se oblasti zaměstnanosti a bezpečnosti a ochrany zdraví při práci, a to vůči všem osobám, které se na realizaci Veřejné zakázky,

resp. plnění Smlouvy, podílejí a bez ohledu na to, zda budou pěstební činnosti prováděny Smluvním partnerem či jeho poddodavatelem.

2. Smluvní partner prohlašuje, že má sjednáno pojištění odpovědnosti za škodu způsobenou třetí osobě s limitem pojistného plnění alespoň ve výši 1 mil. Kč pro jednu škodní událost; v případě, že na straně Smluvního partnera je více účastníků, Smluvní partner prohlašuje, že pojistná smlouva pokrývá případnou škodu způsobenou kterýmkoliv účastníkem na straně Smluvního partnera v plné výši 1 mil. Kč pro jednu škodní událost, resp. že každý z těchto účastníků disponuje vlastní pojistnou smlouvou s limitem pojistného plnění alespoň ve výši 1 mil. Kč pro jednu škodní událost.
3. má licenci dle ustanovení § 20 odst. 1 zákona o obchodu s reprodukčním materiálem lesních dřevin nebo tuto licenci má třetí osoba, jejímž prostřednictvím bude uvádět reprodukční materiál do oběhu.
4. Smluvní strany berou na vědomí a jsou plně srozuměny s povinností uveřejnit Smlouvu včetně veškerých jejích příloh, změn a dodatků plně v souladu se Zákonem o zadávání veřejných zakázek, resp. Zákonem o registru smluv.
5. Smlouva a právní vztahy jí upravené se řídí právním řádem České republiky, zejména pak Občanským zákoníkem a Zákonem o lesích. Při výkladu Smlouvy je třeba přihlídnout i k obchodním zvyklostem zachovávaným obecně v odvětví lesního hospodářství.
6. Případné spory mezi smluvními stranami, které mezi nimi vzniknou v souvislosti s plněním Smlouvy, budou řešeny přednostně vzájemným jednáním a dohodou.
7. Smluvní strany sjednávají pro řešení sporů ze Smlouvy ve smyslu ustanovení § 89a zákona č. 99/1963 Sb., občanský soudní řád, ve znění pozdějších předpisů, jako místně příslušný soud v prvním stupni, který je obecným soudem, nebo v jehož obvodu je sídlo obecného soudu Lesů ČR v době uzavření Smlouvy.
8. Smlouva může být měněna, doplňována či ukončena pouze v písemné formě. Smluvní strany berou na vědomí, že změny Smlouvy je možno sjednat pouze za podmínek stanovených právními předpisy o zadávání veřejných zakázek.
9. Práva a povinnosti vyplývající ze Smlouvy nelze bez předchozího písemného souhlasu druhé smluvní strany převést na třetí osobu.
10. Smlouva je vyhotovena ve třech stejnopisech, z nichž Lesy ČR obdrží dva a Smluvní partner jeden stejnopis.
11. Smluvní partner prohlašuje, že se seznámil se všemi skutečnostmi nezbytnými pro řádné provádění pěstebních činností, že se před podpisem Smlouvy dostatečně seznámil s Projektem PRV, neshledal v něm žádných rozporů či nedostatků pro řádné provádění pěstebních činností, což níže stvrzuje svým podpisem.
12. Smluvní strany prohlašují, že si Smlouvu před podpisem přečetly, porozuměly jí i všem jejím jednotlivým ustanovením a používaným pojmům a obratům a souhlasí s celým jejím obsahem, který vyjadřuje jejich pravou a svobodnou vůli, což stvrzují svými podpisy.
13. Nedílnou součástí Smlouvy jsou tyto její přílohy:
 - Příloha č. P1 – Projekt PRV
 - Příloha č. P2 – Zásady přenosu reprodukčního materiálu lesních dřevin;
 - Příloha č. P3 – Podrobné podmínky provádění pěstebních činností;
 - Příloha č. P4 – Ceník pěstebních činností (část A - ceník PČ; část B - ceník SaMa);

- Příloha č. P5 – Katalog pro oplocenky používané při mechanické ochraně mladých lesních porostů;
- Příloha č. Z1 – Vzor Zadávacího listu;
- Příloha č. Z2 – Ostatní informace;
- Příloha č. Z3 – Zásady bezpečnosti a ochrany zdraví při práci;
- Příloha č. Z4 – Zásady požární ochrany.

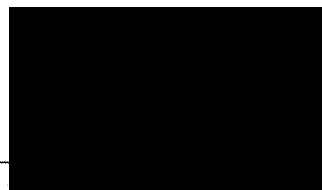
V případě rozporu vlastního textu Smlouvy s přílohami Smlouvy má přednost Příloha č. P1 – Projekt PRV.

V Hradci Králové dne - 8 -02- 2021

V [●] dne [●] 25. ledna 2021
Rumburk



Lesy České republiky, s.p.
JUDr. Pavel Krpata
správní ředitel



UNILES, a.s.
Ing. Petr Jelínek
předseda představenstva



PŘÍLOHA Č. P1 PROJEKT PRV

Výrob útvár	výkon podv zak	Výr. úsek	J P R L	In- dex	Mě- sic		Plocha ha	Množství TJ	Cena práce	Hodnota proj.práce	Materiál dřev. kód	Cena mater.	Hodnota sadeb.mat	Hodnota celkem
----------------	----------------------	--------------	---------	------------	------------	--	--------------	----------------	---------------	-----------------------	-----------------------	----------------	----------------------	-------------------

Výběrová kritéria:
("24 Útvár výrobový" = 11)

11 - Tabarky

016-Zalesňování sadbou

016 211-První sadba do nepřipravené půdy-ruční-jamková

							2,50	25,000	9700	242500	DB	40270	7000	175000	417500
							2,00	20,000	9700	194000	DB	40270	7000	140000	334000
							1,00	10,000	9700	97000	DB	40270	7000	70000	167000
							1,00	10,000	9700	97000	DB	40270	7000	70000	167000
							2,00	20,000	9700	194000	DB	40270	7000	140000	334000
016 211	51	0					celk.	8,50	85,000	824500				595000	1419500

11	016 211	51					úhrn	8,50	85,000	824500				595000	1419500
----	---------	----	--	--	--	--	------	------	--------	--------	--	--	--	--------	---------

016 311-První sadba do nepřip. půdy-mechan.-jamková

							1,00	10,000	6000	60000	DB	40260	6000	60000	120000
							1,30	13,000	6000	78000	DB	40260	6000	78000	156000
							2,00	20,000	6000	120000	DB	40260	6000	120000	240000
							1,00	10,000	6000	60000	DB	40260	6000	60000	120000
							0,50	5,000	6000	30000	DB	40260	6000	30000	60000
							1,50	15,000	6000	90000	DB	40260	6000	90000	180000
							1,00	10,000	6000	60000	DB	40260	6000	60000	120000
016 311	51	0					celk.	8,30	83,000	498000				498000	996000

11	016 311	51					úhrn	8,30	83,000	498000				498000	996000
----	---------	----	--	--	--	--	------	------	--------	--------	--	--	--	--------	--------

11	016						celkem za výkon Zalesňování sadbou	16,80	168,000	1322500				1093000	2415500
----	-----	--	--	--	--	--	------------------------------------	-------	---------	---------	--	--	--	---------	---------

021-Ošetřování mladých lesních porostů

021 111-Ošetřování MLP jinak

							1,00		11000	11000					11000
							1,00		11000	11000					11000
021 111	51	0					celk.	2,00		22000					22000

11	021 111	51					úhrn	2,00		22000					22000
----	---------	----	--	--	--	--	------	------	--	-------	--	--	--	--	-------

11	021						celkem za výkon Ošetř.mlad.les.poros	2,00		22000					22000
----	-----	--	--	--	--	--	--------------------------------------	------	--	-------	--	--	--	--	-------

022-Oplocování mladých lesních porostů

022 051-Oplocenky z nov.mat.-drátěná-jiná

							2,50	0,850150000		127500					127500
							2,00	0,890150000		133500					133500
							1,00	0,550150000		82500					82500
							1,00	0,440150000		66000					66000
							2,00	0,580150000		87000					87000
							1,00	0,720150000		108000					108000
							1,30	0,800150000		120000					120000
							2,00	1,100150000		165000					165000
							1,00	0,470150000		70500					70500
							0,50	0,350150000		52500					52500
							1,50	0,580150000		87000					87000
							1,00	0,430150000		64500					64500
022 051	51	0					celk.	16,80	7,760	1164000					1164000

11	022 051	51					úhrn	16,80	7,760	1164000					1164000
----	---------	----	--	--	--	--	------	-------	-------	---------	--	--	--	--	---------

11	022						celkem za výkon Oploc.mlad.les.poros	16,80	7,760	1164000					1164000
----	-----	--	--	--	--	--	--------------------------------------	-------	-------	---------	--	--	--	--	---------

024-Ochrana mladých lesních porostů proti bušení

024 131-Ožínání - mechanizovaně - celoplošně

							2,50		12000	30000					30000
							2,50		12000	30000					30000
							2,00		12000	24000					24000
							2,00		12000	24000					24000
							2,00		12000	24000					24000
							1,00		12000	12000					12000
							1,00		12000	12000					12000
							1,00		12000	12000					12000
							1,00		12000	12000					12000

Výrob útvár	výkon podv	zak	Výr. úsek	J P R L	In- dex	Mě- síc	Plocha ha	Množství TJ	Cena práce	Hodnota proj.práce	Materiál dřev. kód	Cena mater.	Hodnota sadeb.mat	Hodnota celkem
			0	560Ba11	202	7	1,00		12000	12000				12000
			0	560Ba11	202	7	1,00		12000	12000				12000
			0	560Da10	201	6	2,00		12000	24000				24000
			0	560Da10	201	7	2,00		12000	24000				24000
			0	560Da10	201	7	2,00		12000	24000				24000
			0	802Ba10	201	5	1,00		12000	12000				12000
			0	802Ba10	201	5	1,00		12000	12000				12000
			0	802Ba10	201	5	1,00		12000	12000				12000
			0	802Ba11	201	5	1,30		12000	15600				15600
			0	802Ba11	201	5	1,30		12000	15600				15600
			0	802Ba11	201	5	1,30		12000	15600				15600
			0	803Da13	201	5	2,00		12000	24000				24000
			0	803Da13	201	5	2,00		12000	24000				24000
			0	803Da13	201	5	2,00		12000	24000				24000
			0	805Aa09	201	3	1,00		12000	12000				12000
			0	805Aa09	201	5	1,00		12000	12000				12000
			0	805Aa09	201	5	1,00		12000	12000				12000
			0	805Aa10	201	5	0,50		12000	6000				6000
			0	805Aa10	201	5	0,50		12000	6000				6000
			0	805Aa10	201	5	0,50		12000	6000				6000
			0	806Ba10	201	5	1,50		12000	18000				18000
			0	806Ba10	201	5	1,50		12000	18000				18000
			0	806Ba10	201	5	1,50		12000	18000				18000
			0	806Ba10	202	5	1,00		12000	12000				12000
			0	806Ba10	202	5	1,00		12000	12000				12000
			0	806Ba10	202	5	1,00		12000	12000				12000
			0	999X 999		6	8,30		12000	99600				99600
			0	999X 999		8	16,60		12000	199200				199200
			0	999X 999		8	16,60		12000	199200				199200
			0	999X 999		9	17,00		12000	204000				204000
			0	999X 999		9	12,00		12000	144000				144000
024	131	51	0	celk.			118,40			1420800				1420800
11	024	131	51	úhrn			118,40			1420800				1420800

024 431-Chemická ochrana MLP proti bušení - celoplošně														
			0	558Aa10	201	5	2,50		6900	17250	6			17250
			0	558Aa10	201	5	2,50		6900	17250	6			17250
			0	558Ca08a	201	5	2,00		6900	13800	6			13800
			0	558Ca08a	201	5	2,00		6900	13800	6			13800
			0	558Ca08a	201	5	2,00		6900	13800	6			13800
			0	560Ba11	201	5	1,00		6900	6900	6			6900
			0	560Ba11	201	5	1,00		6900	6900	6			6900
			0	560Ba11	201	5	1,00		6900	6900	6			6900
			0	560Ba11	202	5	1,00		6900	6900	6			6900
			0	560Ba11	202	5	1,00		6900	6900	6			6900
			0	560Ba11	202	5	1,00		6900	6900	6			6900
			0	560Da10	201	5	2,00		6900	13800	6			13800
			0	560Da10	201	5	2,00		6900	13800	6			13800
			0	560Da10	201	5	2,00		6900	13800	6			13800
024	431	51	0	celk.			23,00			158700				158700
11	024	431	51	úhrn			23,00			158700				158700

024 521-Odstranění škodících dřevin - mechanizovaně														
			0	999X 999		6	4,00		7700	30800				30800
			0	999X 999		6	4,00		7700	30800				30800
			0	999X 999		8	4,00		7700	30800				30800
024	521	51	0	celk.			12,00			92400				92400
11	024	521	51	úhrn			12,00			92400				92400

11	024			celkem za výkon Ochrana mlad.LP-buř.			153,40			1671900				1671900
=====														
11	-	Tabarky		úhrn za útvár			189,00	175,760		4180400			1093000	5273400

Rekapitulace projektů útvaru podle výkonů podvýkonů a úseků:

16	211-První sadba do nepřipravené půdy-ruční-jamková	(1000 ks)												
			8,50				85,000		824500			595000	1419500	
16	211		8,50				85,000	1000 ks	824500			595000	1419500	
16	311-První sadba do nepřip.půdy-mechan.-jamková	(1000 ks)												
			8,30				83,000		498000			498000	996000	
16	311		8,30				83,000	1000 ks	498000			498000	996000	
*	16	Zalesňování sadbou	16,80				168,000		1322500			1093000	2415500	

21 111-Ošetřování MLP jinak ()

Zpracováno dne 8.10.2020 9:52 [redacted], všechna střediska

Výrob útvár	výkon podv zak	Výr. úsek	J P R L	In- dex	Mě- sic		Plocha ha	Množství TJ	Cena práce	Hodnota proj.práce	Materiál dřev. kód	Cena mater.	Hodnota sadeb.mat	Hodnota celkem
	21 111						2,00			22000				22000
*	21 Ošetř.mlad.les.poros						2,00			22000				22000

	22 51-Oplocenky z nov.mat.-drátěná-jiná							(km)						
	22 51						16,80	7,760		1164000				1164000
*	22 Oploc.mlad.les.poros						16,80	7,760km		1164000				1164000

	24 131-Ožínání - mechanizovaně - celoplošně							()						
	24 131						118,40			1420800				1420800
	24 431-Chemická ochrana MLP proti buření - celoplošně						118,40		()	1420800				1420800
	24 431						23,00			158700				158700
	24 431						23,00			158700				158700
	24 521-Odstranění škodících dřevin - mechanizovaně							()						
	24 521						12,00			92400				92400
*	24 Ochrana mlad.LP-buř.						12,00			92400				92400
	24 Ochrana mlad.LP-buř.						153,40			1671900				1671900

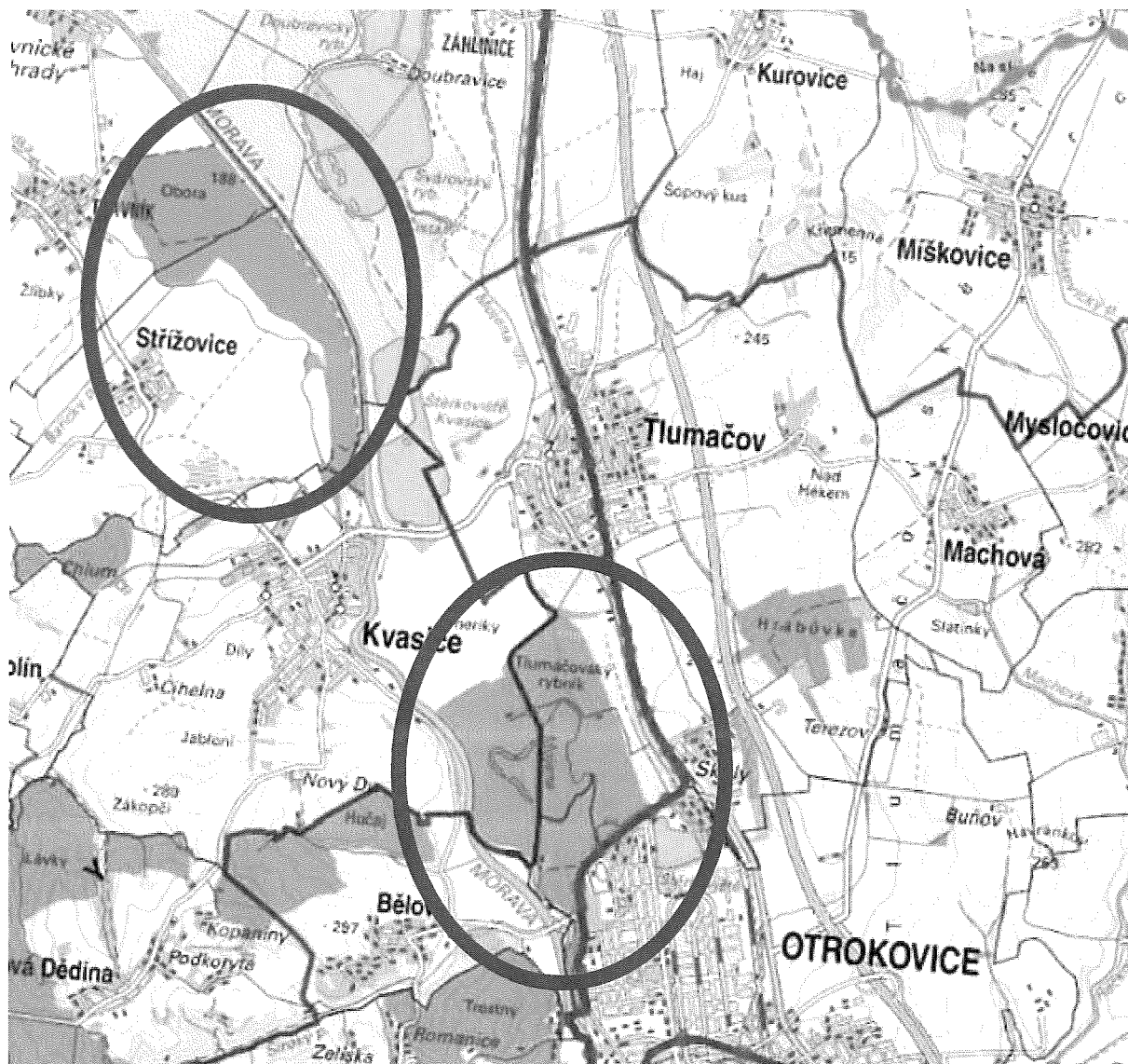
Výrob útvár	výkon podv zak	Výr. úsek	J P R L	In- dex	Mě- síc		Plocha ha	Množství TJ	Cena práce	Hodnota proj.práce	Materiál dřev. kód	Cena mater.	Hodnota sadeb.mat	Hodnota celkem
Úhrn za 138 LS Buchlovice			(kontr.číslo)				189,00	175,760		4180400			1093000	5273400
v tom útvár:														
11 - Tabarky							189,00	175,760		4180400			1093000	5273400

Přehled konkrétních činností - Obnova porostů na LS Buchlovce

registrační číslo: 20/011/08410/672/000010

porostní skupina	realizovaná plocha	katastrální území	parcelní číslo	obec	hospodářský soubor	dřevina	výkon 016, pod. 211		výkon 016, pod. 311		výkon 022, podvýkon 051	výkon 024, podvýkon 131	výkon 024, podvýkon 431	výkon 024, podvýkon 521	výkon 021, podvýkon 111
							počet sazenic (ks)	první sadba do nepřípravené půdy ruční, jamková (ks)	počet sazenic (ks)	první sadba do nepřípravené půdy mechanizované, jamková (ks)	oplocenky (km), drátěná 160 cm, oka 5x5cm	ořísání mechanizované, celoplošné (ha)	ochemická ochrana MLP, celoplošné (ha)	odstranění škodlivých dřevin, ruční (ha)	ošetřování MLP jinak (strhávání plaménku)
802B10	1,00	Tlumačov na Moravě	1370	Tlumačov	7245	DB (6 mm), výška 36-50 cm	0	0	10000	10000	0,72	12,00	0,00	1,00	0,00
802B11	1,30	Tlumačov na Moravě	1370	Tlumačov	7245	DB (6 mm), výška 36-50 cm	0	0	13000	13000	0,80	15,40	0,00	0,00	0,00
803D13	2,00	Kvasice	1332/3	Kvasice	1446	DB (6 mm), výška 36-50 cm	0	0	20000	20000	1,10	24,00	0,00	2,00	0,00
805A9	1,00	Tlumačov na Moravě	1359	Tlumačov	1446	DB (6 mm), výška 36-50 cm	0	0	10000	10000	0,47	12,00	0,00	1,00	0,00
805A10	0,50	Tlumačov na Moravě	1359	Tlumačov	1446	DB (6 mm), výška 36-50 cm	0	0	5000	5000	0,35	6,00	0,00	0,00	0,00
806B10	2,50	Kvasice	1332/5	Kvasice	1446	DB (6 mm), výška 36-50 cm	0	0	25000	25000	1,01	30,00	0,00	0,00	0,00
558A10	2,50	Střížovice u Kvasic	690	Střížovice	197	DB (7 mm), výška 51-70 cm	25000	25000	0	0	0,85	5,00	5,00	2,00	0,00
558C8a	2,00	Kvasice	1420/1, 1520	Kvasice	197	DB (7 mm), výška 51-70 cm	20000	20000	0	0	0,89	6,00	6,00	2,00	0,00
560B11	2,00	Trávník	452	Kroměříž	197	DB (7 mm), výška 51-70 cm	20000	20000	0	0	0,99	2,00	5,00	2,00	1,00
560D10	2,00	Trávník	456, 457	Kroměříž	197	DB (7 mm), výška 51-70 cm	20000	20000	0	0	0,58	6,00	6,00	2,00	1,00
celkem	16,80						85000	85000	83000	83000	7,76	118,40	23,00	12,00	2,00

Místa realizace projektu: Obnova porostů na LS Buchlovice



PŘÍLOHA Č. P2 ZÁSADY PŘENOSU REPRODUKČNÍHO MATERIÁLU LESNÍCH DŘEVIN

Tato Příloha obsahuje zásady přenosu reprodukčního materiálu a podrobnosti o evidenci při nakládání s reprodukčním materiálem lesních dřevin.

- I. ZÁSADY POUŽITÍ REPRODUKČNÍHO MATERIÁLU LESNÍCH DŘEVIN V RÁMCI ČR A JEHO UVÁDĚNÍ DO OBĚHU
 - 1) Zásady přenosu reprodukčního materiálu (semen, semenáčků a sazenic) lesních dřevin určeného k umělé obnově lesa a k zalesňování pozemků prohlášených za pozemky určené k plnění funkcí lesa (dále jen „reprodukční materiál lesních dřevin“), a podrobnosti o evidenci při nakládání s reprodukčním materiálem lesních dřevin a o evidenci původu založených lesních kultur, vyplývají z ustanovení § 29 Zákona o lesích, a vyhlášky č. 139/2004 Sb., kterou se stanoví podrobnosti o přenosu semen a sazenic lesních dřevin, o evidenci o původu reprodukčního materiálu a podrobnosti o obnově lesních porostů a o zalesňování pozemků prohlášených za pozemky určené k plnění funkcí lesa, ve znění pozdějších předpisů. Podmínky, za nichž lze uvádět reprodukční materiál lesních dřevin do oběhu, stanovuje Zákon o obchodu s reprodukčním materiálem lesních dřevin, a vyhláška č. 29/2004 Sb., ve znění pozdějších předpisů, kterou se zmíněný zákon provádí.
 - 2) Reprodukční materiál lesních dřevin musí vyhovovat příslušným ustanovením Zákona o rostlinolékařské péči. Sadební materiál určitých rodů lesních dřevin vyjmenovaných v příloze č. 9 vyhlášky č. 215/2008 Sb., o opatřeních proti zavlečení a rozšiřování škodlivých organismů rostlin a rostlinných produktů, ve znění pozdějších předpisů, musí být opatřen rostlinolékařským pasem nebo náhradním rostlinolékařským pasem. Smluvní partner je povinen předat Lesům ČR originál rostlinolékařského pasu popřípadě náhradního rostlinolékařského pasu současně s Průvodním listem / Listem o původu reprodukčního materiálu lesních dřevin.
 - 3) Veškerý reprodukční materiál lesních dřevin musí být doložen originálem nebo úředně ověřenou kopií předepsaných dokladů dle Zákona o obchodu s reprodukčním materiálem lesních dřevin, a vyhlášky č. 29/2004 Sb., ve znění pozdějších předpisů, kterou se zmíněný zákon provádí (Průvodní list a průvodní štítek nebo List o původu).
 - 4) Slučování reprodukčního materiálu lesních dřevin určeného k obnově lesa a zalesňování pozemků prohlášených za pozemky určené k plnění funkcí lesa ve správě Lesů ČR Smluvním partnerem z různých oddílů je přípustné pouze po předchozím písemném souhlasu Lesů ČR.
 - 5) Doklady dle bodu 3) této Přílohy je Smluvní partner povinen předat Lesům ČR vždy bezodkladně po dokončení zalesňování; před zahájením zalesňování je Smluvní partner dále povinen tyto doklady předat Lesům ČR v prosté kopii.
 - 6) Vždy po ukončení Jarního nebo Podzimního zalesnění předá Smluvní partner Lesům ČR rozpis použití reprodukčního materiálu lesních dřevin v níže uvedené tabulce dle čísla revíru, porostních skupin, druhu zalesnění, čísla průvodního listu/listu o původu, dřevin, evidenčního č. uznané jednotky, redukované plochy a počtu sazenic. Povinnost doložit doklady dle bodu 3) této Přílohy tím není dotčena.
 - 7) V případě dovozu reprodukčního materiálu ze zahraničí budou takové případy řešeny individuálně s ředitelstvím Lesů ČR.

Revír č.	Porostní skupina (místo výsadby)	*Druh zalesnění	Číslo průvodního listu/listu o původu	Dřevina	Evidenční č. uznané jednotky	**Způsob pěstování	Redukovaná plocha (ha)	Počet sazenic (ks)

* Druh zalesnění: H – první, V – opakované, P – podsadba

**Způsob pěstování: P – prostokořenný, K – krytokořenný, V – množený vegetativně, G – množený generativně
(v případě síše a podsíše v kg S – surovina, O – osivo)

PŘÍLOHA č. P3 PODROBNÉ PODMÍNKY PROVÁDĚNÍ PĚSTEBNÍCH ČINNOSTÍ

A. Základní ustanovení

- I. Tato Příloha obsahuje nezbytné zásady provádění vybraných pěstebních činností. Specifikace výkonů může být dále upřesněna nebo i změněna v Příloze č. Z2 – Ostatní informace.
- II. Smluvním partnerem v ceníku uvedené ceny dodávaných prací obsahují náklady na mzdu pracovníků za provedení práce včetně zdravotního a sociálního pojištění, pracovní a ochranné pomůcky pracovníků, dodávaný materiál a přípravky, dopravu pracovníků, materiálů a přípravků na pracoviště, pokud není v popisu níže nebo v Příloze č. Z2 – Ostatní informace uvedeno jinak. Součástí dodávky prací u všech výkonů je odstranění veškerých nádob, obalů, přepravek, zbytků chemikálií a ostatních materiálů (např. použité hřebíky) nejpozději do ukončení práce na pracovišti (v případě, že materiál dodaly Lesy ČR, bude vrácen do jejich skladu).
- III. Jestliže při jakékoli činnosti Smluvního partnera dojde k poškození kmenů stojících stromů nebo Kořenových náběhů, musí být na náklady Smluvního partnera řádně ošetřeny do konce směny, během níž k poškození došlo. Vjezd techniky na nezpevněné linky a do porostů je možný pouze za příznivých podmínek se souhlasem revírníka.
- IV. Jestliže při jakékoli činnosti Smluvního partnera dojde k poškození oplocenky, musí být do konce pracovní doby provedena provizorní oprava zabraňující vstupu zvěře a definitivní oprava do konce činnosti na pracovišti. To vše na náklady Smluvního partnera.
- V. Nebudou-li v Příloze č. Z2 – Ostatní informace, v Projektu nebo v Zadávacím listu stanoveny jiné termíny pro provedení pěstebních činností, jsou závazné tyto lhůty:

1) Obnova lesa sadbou:

a) jarní	nejdéle do
prostokořenná	31. 5. (resp. 30. 6. pro 7. a 8. LVS)
krytokořenná	30. 6.
b) podzimní	
prostokořenná	od 1.9. do 15.11.
krytokořenná	od 1. 7. do 15. 11.

V případě, že termín podzimního zalesnění bude Zadávacím listem stanoven jinak, zejména pak v případě příznivého počasí, je Smluvní partner povinen zabezpečit reprodukční materiál rovněž tak, aby nedošlo k jeho poškození mrazem.

2) Ochrana mladých lesních porostů:

a) ochrana kultur proti zvěři	-“-	30.11.
b) oplocování kultur	-“-	nejpozději ke dni předání zalesněné plochy, není-li do doby výstavby oplocení ochrana proti zvěři předem dohodnuta jinak
c) ožínání	-“-	30. 9.

- 3) Termín aplikace chemických přípravků bude určen optimální dobou pro aplikaci (dle návodu k použití, vývoje počasí, vývoje škůdce apod.), případně dle instrukcí revírníka. Způsob aplikace a množství použitého chemického přípravku budou stanoveny v souladu s návodem k použití přípravků, podmínkami aplikace a účelem použití přípravku tak, aby bylo dosaženo maximálního požadovaného účinku.

- VI. Smluvní partner je povinen používat chemické přípravky v souladu s platným Registrem přípravků na ochranu rostlin. Při manipulaci a použití chemických látek je Smluvní partner

povinen postupovat v souladu se Zákonem o rostlinolékařské péči a vyhláškou č. 327/2012 Sb., o ochraně včel, zvěře, vodních organismů a dalších necílových organismů při použití přípravků na ochranu rostlin, ve znění pozdějších předpisů. Smluvní partner vyhotoví a předá příslušné evidence v souladu s platnou legislativou Lesů ČR. Veškeré aplikace a nakládání s přípravky bude Smluvním partnerem prováděno v souladu s platným návodem k použití a bezpečnostními pokyny.

- VII.** Při veškerých činnostech je Smluvní partner povinen brát ohled zejména na zvláště chráněné části přírody, oznámená místa výskytu zvláště chráněných druhů rostlin, živočichů či vybraných evropských stanovišť, kulturní památky, měřičské značky (kamenné a plastové mezníky stabilizující katastrální a vlastnické hranice), výstražná a informační značení všeho druhu, objekty a zařízení sloužící veřejnosti.
- VIII.** Veškeré pěstební činnosti je Smluvní partner povinen provést po celé projektované ploše (porost nebo část porostu), a to v počtu MJ, pruzích, celoplošně (podle Projektů nebo Zadávacího listu) nebo podle vyznačení v porostu.

B. Podrobné podmínky provádění výkonů pěstebních činností

I. Obnova lesa (zalesňování)

- 1) Cena dodávaného sadebního materiálu a semen není součástí ceny prací, je uvedena zvlášť v ceníku sadebního materiálu. Kromě sazenic dodaných Smluvním partnerem je možné k zalesňování použít vlastní sadební materiál Lesů ČR, pokud je to obsaženo v předaných Projektech; předání a převzetí sadebního materiálu v tomto případě proběhne za účasti osoby k tomu pověřené Lesy ČR.
- 2) Sadební materiál a osivo musí být v době výsadby nebo síje v dobrém zdravotním stavu a musí odpovídat požadavkům na kvalitu reprodukčního materiálu podle vyhlášky č. 29/2004 Sb., ve znění pozdějších předpisů, kterou se provádí Zákon o obchodu s reprodukčním materiálem lesních dřevin, a ČSN 48 2115 Sadební materiál lesních dřevin. Nebude-li dohodnuto jinak, musí být sazenice označeny jménem výrobce a původem, tak aby nemohlo dojít k jejich záměně, tj. jeden štítek na každých 200 ks i započatých zalesňovaných sazenic na ploše, min. však 1 ks na zalesňované ploše.
- 3) Zásady přenosu reprodukčního materiálu lesních dřevin jsou obsaženy v Příloze č. P2 – Zásady přenosu reprodukčního materiálu lesních dřevin.
- 4) Činnosti související s obnovou lesa musí být provedeny v souladu s ČSN 482116 Umělá obnova lesa a zalesňování, tj. mimo jiné i odpovídající technologií sadby, která nedeformuje kořenový systém sazenice a zajišťuje zdárný růst sazenice s ohledem na buřeň; např. jamka 35 x 35 cm v případě úporné buřně (např. třtina). Kořenový systém může být v souladu s touto ČSN před výsadbou zkrácen za předpokladu zachování dostatečného množství kořenového vlášení, max. však o 1/3 jeho objemu.
- 5) Se sadebním materiálem bude manipulováno a před výsadbou bude uložen tak, aby nedocházelo k vysychání kořenového systému, zapaření sadebního materiálu nebo jeho přehřátí na přímém slunci či k jinému poškození ovlivňujícímu ujímavost a růst sazenic.
- 6) V případě nedostatku sadebního materiálu na trhu je Smluvní partner oprávněn po předchozí písemné dohodě s Lesy ČR použít k zalesnění sadební materiál, který neodpovídá parametrům výšky nadzemní části a maximálního věku podle ČSN 48 2115.
- 7) Lesy ČR jsou oprávněny kontrolovat kvalitu a nakládání se sadebním materiálem při expedici ve školce, v průběhu dopravy, před výsadbou (manipulace, založení a uložení) i během výsadby.
- 8) Kořenový krček prostokořenného sadebního materiálu bude po zasazení v závislosti na době výsadby a stanovišti 2 (jaro) – 4 (léto a podzim) cm pod úroveň povrchu zeminy. Bal krytokořenného materiálu musí být překryt 2 cm zeminy.
- 9) Je-li dohodnuto ošetření sadebního materiálu jehličnatých dřevin proti klikorohu borovému před výsadbou, musí být provedeno prokazatelně, a to ne dříve než týden před výsadbou. Název použitého přípravku a datum ošetření bude uvedeno buď v průvodních listech k sadebnímu materiálu v kolonce doplňující údaje Smluvního partnera (při ošetření ve školce) nebo v záznamu o použití přípravků na ochranu rostlin (při ošetření na místě výsadby). Běžným způsobem ochrany je ošetření sazenic na ploše po výsadbě v rámci CK 25 011.

10) Smluvní partner je povinen před zahájením výsadby proškolit veškeré osoby, které budou tuto činnost realizovat, o správném způsobu manipulace se sadebním materiálem a o způsobu výsadby.

16 211, 16 311 První sadba, podsadba do nepřipravené půdy – ruční + mech. – jamková (35x35cm)

Bude použito pro chemické přípravy půd a půdy bez přípravy. Vyzvednutí a donáška sazenic z místa založení k místu sadby ve vhodných obalech. V případě potřeby budou sazenice při vlastní donášce řádně navlhčeny tak, aby nedošlo k zavadnutí kořenového systému. Vyhledání místa pro sazenici. Odstranění drnu o požadované velikosti, prokopání plošky po celé její ploše do hloubky 15 cm, odstranění kamenů, zbytku větví a podobně, vyhrnutí zeminy, rozprostření kosterních kořenů ve směru jejich přirozeného růstu, přihrnutí zeminy cca 1 cm nad kořenový krček, utažení zeminy tak, aby sazenice snesla odtržení konce boční větvičky a nedošlo k jejímu, byť částečnému, vytažení. Osa sazenice svírá s terénem přirozený úhel ve smyslu geotropního růstu kořene tzn., že osa kmene svírá s terénem úhel odpovídající úhlu pomyslně zavěšené olovnice. V případě potřeby bude kořenový systém zakrácen ostrými nůžkami. Zakrácením nesmí dojít k zmenšení kořenového systému o více jak 5 % jeho objemové části. Kosterní kořeny nesmí být při sadbě jakýmkoliv způsobem deformovány.

II. Ošetřování mladých lesních porostů

21 111 – Ošetřování MLP jinak – Strhávání plaménku.

III. Oplocování mladých lesních porostů

1) Stavba oplocenek

- a) Není-li Projektem či Přílohou č. Z2 – Ostatní informace stanoveno jinak, musí být oplocenka stabilní a musí splňovat parametry příslušného modelového typu oplocenky Lesů ČR, dle Přílohy č. P5 - Katalogu pro oplocenky používané při mechanické ochraně mladých lesních porostů.
- b) Při oplocování z použitých dílů je součástí dodávky jejich oprava a doprava do místa stavby.
- c) Na oplocení nesmí být závady umožňující proniknutí zvěře do oplocenky.
- d) Při dokončování oplocenky je součástí dodávky zajištění vyhnání zvěře popřípadě zvířat, která mohou způsobit škodu na ochraňované kultuře, z oplocenky.

22 051- oplocenky z nových materiálů - viz Příloha č. P5 - Katalog pro oplocenky používané při mechanické ochraně mladých lesních porostů, příp. viz Příloha č. Z2 – Ostatní informace.

VI. Ochrana mladých lesních porostů proti buření

Zásahem nesmí být poškozeny nebo zničeny sazenice nebo jedinci cílových a melioračních dřevin z přirozené obnovy. Ožínání ruční i mechanizované musí být časově rozloženo tak, aby bylo přednostně realizováno na nejvíce buřenicích stanovištích.

1) Mechanická ochrana

24 011, 24 021 - Ožínání ručně + mech. – vyhledání sazenic, ožnutí buřeně v okolí sazenic na výšku strniště nejvýše do jedné třetiny výšky sazenic. Zkosená buřeně se klade kolem sazenic nebo mezi ně. Nesmí dojít k poškození sazenic. Velikost ožnuté plochy musí být taková, aby bylo vyloučeno zalehnutí sazenic okolní buřeně. Ožínáním musí být odstraněny kromě travin a bylin i škodící dřeviny a keře do síly 1 cm v kořenovém krčku.

24 131 - Ožínání ručně + mechanicky - celoplošně - viz 24 011. Po celé zadané ploše nesmí zůstat neožnutá buřeně.

1) *Chemická ochrana*

Bude použit přípravek ze skupiny herbicidů stanovený Projektem. Herbicidem nesmí být poškozena, popř. zničena cílová dřevina. Příprava aplikovaného roztoku a aplikační dávka je odvozena od druhů a stavu buřeně podle návodu výrobce.

24 431 - Chemická ochrana MLP proti buřeni - celoplošně - aplikace na buřeně po celé zadané ploše.

2) *Výsek škodících dřevin*

1) Nehroubí a Hroubí ponechané v souladu s Projektem v porostu musí být zkráceno na sekce nejvýše 2 m dlouhé.

2) Arboricidy lze použít pouze v souladu s Projektem. Arboricidem nesmí být poškozena nebo zničena cílová dřevina.

24 521 - Odstranění škodících dřevin - ručně + mech. – výřez škodících dřevin, jejich stažení na zem a rozřezání na max. 2 m kusy.

PŘÍLOHA Č. P4 CENÍK PĚSTEBNÍCH ČINNOSTÍ

Nabídka na pěstební činnosti - PRV

firma: UNILES, a.s.
 IČ: 47307706
 zastupuje: Ing. Petr Jelínek
 telefon: 412 332 492
 ulice: Jirákovská 913/18
 obec: Rumburk
 PSČ: 408 01

nabídková cena (NC_{CELKEM}) bez DPH je

5 258 600 Kč

Vzorec pro výpočet nabídkové ceny:

$$NC_{CELKEM} = C_{PČ} + C_{SaMa}$$

číslo LS:	138	název LS:	Buchlovice
kód zakázky:	235169	název zakázky:	Obnova porostů na Ls Buchlovice
těžba celkem:	0		m ³

z toho:

cena pěstebních činností (C_{PČ}): 4 059 800 Kč

cena sadebního materiálu (C_{SaMa}): 1 198 800 Kč

0

0

DPH 21% 1 104 306 Kč

Cena celkem včetně DPH 6 362 906 Kč

Příloha č. P3 - Ceník pěstebních činností (část A - ceník PČ)

Nabízená cena pěstebních činností (C_{PČ}): 4 059 800 Kč

kód zakázky:	235169
název zakázky:	Obnova porostů na Ls Buchlovice
název LS:	Buchlovice

firma: UNILES, a.s.

IČ: 47307706

ulice: Jiříkovská 913/18

obec: Rumburk 408 01

7

CK	podvýkon	MJ	cena (Kč/MJ)	poznámka
16211	První sadba, podsadba do nepřipravené půdy –ruční jamková 35x35 cm	1000 ks	7 600	
16311	První sadba do připravené půdy - mechanizovaně-jamková	1000 ks	7 600	
21111	Ošetření MLP jinak-strhávání plaménku	ha	25 000	
22051	Oplocenky z nov. mat. - drátěná 160, oka 5x5cm	km	140 000	
24131	Ožínání mechanizovaně celoplošně	ha	12 000	
24431	Chemická ochrana MLP - celoplošně	ha	5 800	
24521	Odstranění škodících dřevin, ručně	ha	7 700	

Příloha č. P3 - Ceník pěstebních činností (část B - ceník SaMa)

4

 Nabízená cena sad. materiálu (C_{SaMa}): **1 198 800 Kč**

kód zakázky:	235169
název zakázky:	Obnova porostů na Ls Buchlovice
název LS:	Buchlovice

 firma: UNILES, a.s.
 IČ: 47307706
 ulice: Jiříkovská 913/18
 obec: Rumburk 408 01

Ceny sadebního materiálu jsou uvedeny se započtením nákladů na dopravu a nákladů na manipulaci se sadebním materiálem.

Součet z množství [tis.ks]***						
CK	dřevina	typ	třída*	obal**	Celkem	cena [Kč/tis.ks]***
40260	DB	sazenice	6 mm	PRK	82	6 900
40265	DB	sazenice	6 mm	SAD	1	13 100
40270	DB	sazenice	7 mm	PRK	84	7 200
40275	DB	sazenice	7 mm	SAD	1	15 100

* u semenáčků a sazenic min. tloušťka kořenového krčku (mm), u polodrostků výška nadzemní části (třída 8 do 80 cm včetně, třída 9 nad 80 cm), min. tloušťka kořenového krčku v rozpětí dle vyhlášky 29/2004 v platném znění

** PRK-prostokořený; RCK-rašelinocelulózový kelímek; SAD-plastový sadbovač; OST-jinak specifikovaný

*** u semenného materiálu množství v [kg]

PŘÍLOHA č. P5 KATALOG PRO OPLOCENKY POUŽÍVANÉ PŘI MECHANICKÉ OCHRANĚ MLADÝCH LESNÍCH POROSTŮ

Pro všechny typy oplocenek:

V Příloze č. Z2 – Ostatní informace jsou parametry oplocenky změněny nebo upřesněny. V popisu typů oplocenek jsou rozměry dřevěných částí uváděny bez kůry. Střední průměr je uváděn u nerozmítnutých tyčí a kůlů; minimální šířka u přířezů a rozmítnutých tyčí.

Obecné požadavky na dřevěné konstrukční prvky:

- dřeviny rodů SM, BO, MD, DB, AK, JL, JS;
- dříví bez hniloby; spodní část sloupků v délce o 10 cm větší než je zahloubení sloupku musí být v případě SM a BO opálena na dřevo nebo odkorněna a penetrována vhodným prostředkem;
- délka kůlu musí být minimálně o 50 cm delší, než je výška pletiva (oplocenky);
- díra pro sloupek bude vyvrtána nebo vybrána rýčem, sloupek musí být následně pevně ukotven;
- spodní strana vzpěr bude ukotvena v zemi tak, aby nemohlo dojít k jejímu posunu.

Hřebíky použité na konstrukce jsou o 100 % delší než průměr přitloukaného materiálu, hřebíky budou dotlučeny, vyčnívající konce hřebíků zahnuty k dřevěné části oplocenky.

Spodní ráhna u drátěných oplocenek (160 cm, 180 cm) budou umístěna 10 - 20 cm nad terénem, připevněna k pletivu na dvou místech drátem nebo hřebíkem. Rozměry ráhna: tyčovina (délka 350 cm, na slabším konci 7 cm), lať (350 x 5 x 3 cm).

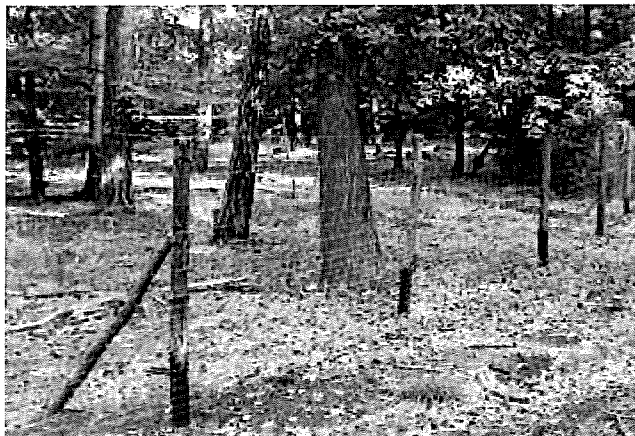
Součástí stavby oplocenky do 100 m délky plotu je zbudování jednoho oboustranného žebříku (tvar písmene A) nebo branky. U oplocenek s délkou plotu větší než 100 m je součástí stavby zbudování dvou oboustranných žebříků nebo dvou branek v protilehlých rozích oplocenky. Stojné díly žebříků odpovídají parametrům sloupků, příčky dle parametrů vzpěr oplocenky. Žebřík je spojen hřebíkem se sloupkem oplocenky. Žebřík bude mít vždy jedno ráhno delší, sloužící k zachycení při vstupu do oplocenky a minimálně čtyři schůdky. Vstupní vrátka a žebřík u drátěných oplocenek budou mít vstup o šířce min. 100 cm.

Definování konstrukčních prvků oplocenek

Skupina	Účel	Příklady
Nosné prvky	Nesou funkční prvky	kůly, nosná ráhna, nosné sloupky, nosné vzpěry
Funkční prvky	Plní vlastní účel oplocenky	pletivo, ráhna, plotovky
Zpevňující prvky	Zpevňují funkční prvky	příčná ráhna, středové sloupky, drát
Stabilizační prvky	Zajišťují stabilitu konstrukce oplocenky	vzpěry

Oplocenky drátěné: pletivo v souladu s Přílohou č. Z2 – Ostatní informace Pletivo bude přibito min. 4 hřebíky na každý sloupek. Hřebíky k napnutí pletiva min. délky 65 mm budou zahnuty v horní části nahoru, u země dolů. Nerovnosti terénu budou předem srovnány tak, aby mezi terénem a spodním okrajem pletiva nebyla žádná mezera.

Drátěná 160/3



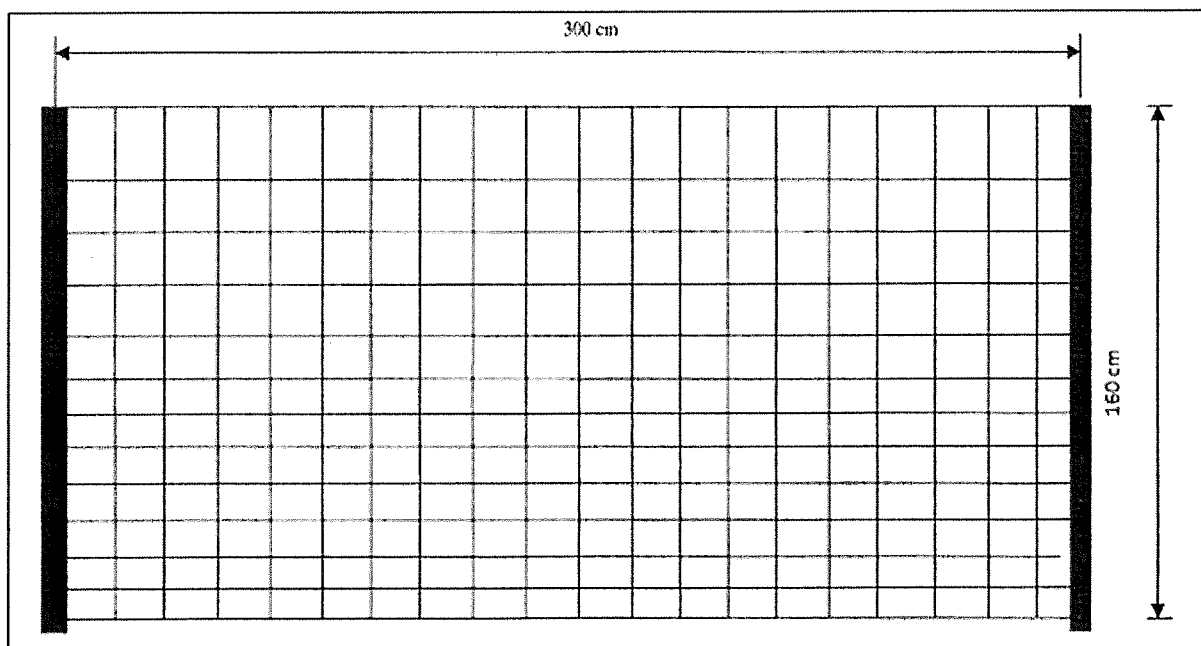
Zvěř: srnčí, **Výška (cm):** 160 (180), **Délka polí (cm):** 300, **Druh:** drátěná

Technický popis:

Pletivo upevněno na kůlech zapuštěných silnějším koncem do země 40 cm. Každý třetí kůl zavětrován (z vnitřní strany) ve výšce 2/3 pod úhlem 45°. (Pozn.: v případě výšky 180 cm je přípustné použít pletivo 160 cm s umístěním horního ráhna ve výšce 180 cm; v tomto případě musí být pletivo ve středu pole 2x přivázáno k ráhnu drátem)

Konstrukční prvky:

Skupina prvků	Prvek	Materiál	Střední průměr	Min. šířka	Min. tloušťka	Délka
			cm	cm	cm	[cm]
nosné	kůly	tyčovina	10-12	-	-	210 (230)
funkční	pletivo	160 (180) cm	-	-	-	-
stabilizační	vzpěry	tyčovina	7-10	-	-	140



PŘÍLOHA Č. Z2 OSTATNÍ INFORMACE

Příloha č. Z2 - Ostatní informace

kód zakázky:	235169
název zakázky:	Obnova porostů na Ls Buchlovice
číslo LS:	138
název LS:	Buchlovice
číslo KR:	15
název KR:	Zlín
výměra [ha]:	
těžba [m ³]:	0

Specifika SÚJ:	Obnova porostů na LS Buchlovice
	lokality Bahňák - ODD: 802-806, lokality Trávník - ODD: 558-560
	část revíru zařazena do PHO I. a PHO II. (lokality Bahňák - cca 240 ha)
	Během veškerých prací je nutno respektovat ustanovení níže uvedených zákonných opatření:
	<ul style="list-style-type: none"> • Zákon č. 289/1995 Sb., o lesích a o změně a do plnění některých zákonů (lesní zákon) • Zákon č. 149/2003 Sb. o obchodu s reprodukčním materiálem lesních dřevin • Vyhláška č. 139/2004 Sb., kterou se stanoví podrobnosti o přenosu semen a sazenic lesních dřevin,
	Bližší definice ceníkových kódů jsou uvedeny v Projektu PRV
	Stavba oplocenek - odpovídá Projektu PRV
	Podvýkony budou prováděny v souladu s Projektem PRV
	Z důvodů omezení daných certifikací lesů PEFC je vyloučeno použití přípravků pro ochranu rostlin s účinnými látkami zařazenými do kategorie 1A a 1B dle klasifikace WHO, pokud existuje nákladově srovnatelný alternativní přípravek s jinou účinnou látkou.
	Jakékoliv použití vyloučeného přípravku, jakož i jeho náhrada je podmíněno písemným souhlasem Lesů ČR.
	Použité přípravky musí být uvedeny v Úředním registru přípravků na ochranu rostlin
	22051 pozinkované pletivo 4-hranné, oko 50 mm, výška 160 cm SND, tloušťka drátu 2,1 mm, délka polí - 3m
	požadováno spodní ráhno - deska 10x4 cm, nebo tyč na slabém konci min. průměr 7 cm, přitlučeno z vnější strany
	pletivo musí být k ráhnu v každém poli na třech místech připevněno (hřebík, drát)
	kůly - štípaný DB, výška 2,2 m (střední průměr: 10-12cm) - zapuštění do země min. 50 cm
	každý třetí bude zavětrován - vzpěry SM,MD,DB (střední průměr:7-10cm, délka:140cm)
	u oplocenek s délkou plotu delším jak 100m je součástí stavby zbudování dvou oboustranných žebříků
	v protilehlých rozích oplocenky
	24431 např. přípravky na bázi glyfosátu s platnou registrací

PŘÍLOHA Č. Z3 ZÁSADY BEZPEČNOSTI A OCHRANY ZDRAVÍ PŘI PRÁCI

Tato Příloha platí pro území specifikované Projektem PRV č.

1. Na území specifikovaném Projektem PRV se vyskytují zvláštnosti a působí rizika:

.....
.....
.....

2. V nutném případě lze telefonicky kontaktovat:

- hasiče	150
- lékařskou záchrannou službu	155
- policii	158
- integrovaný záchranný systém	112
- revírníka (lesníka, správce toků):

3. Smluvní partner:

3.1 Při provádění prací musí zajistit u sebe a i u svých zaměstnanců a spolupracovníků dodržování obecně závazných právních předpisů k bezpečnosti a ochraně zdraví při práci, k požární ochraně a k ochraně životního prostředí.

3.2 Při provádění prací souvisejících s plněním předmětu Smlouvy odpovídá u sebe, případně u svých zaměstnanců a spolupracovníků zejména za:

- odbornou a zdravotní způsobilost pro vykonávání práce a dále za to, že v případě vzniku pracovního úrazu zaznamená do vlastní knihy úrazů údaje požadované v ustanovení § 2 nařízení vlády č. 201/2010 Sb., o způsobu evidence úrazů, hlášení a zasílání záznamu o úrazu, ve znění pozdějších předpisů, a tyto údaje předá i kontaktní osobě Lesů ČR k provedení záznamu o úrazu v evidenci Lesů ČR,
- řádný technický stav používaných strojů, zařízení, nástrojů a nářadí dle požadavků výrobců,
- používání odpovídajících osobních ochranných pracovních prostředků,
- organizaci prací tak, aby na pracovišti nevykonával práce osamocený pracovník,
- dodržování bezpečné vzdálenosti při provádění prací a za to, aby do ohrožených prostorů nevstoupila žádná jiná osoba než ta, která práce provádí,
- za neohrožení provozu na silničních komunikacích, železničních tratích, za neohrožení ochranných pásem, za ochranu telefonního a elektrického vedení, produktovodů a jiného majetku, pokud jsou v dosahu prováděných prací,
- dodržování zásad určených výrobcí pro bezpečné zacházení s přípravky na ochranu rostlin, likvidaci obalů, zbytků přípravků a odpadů,
- za používání biologicky odbouratelných olejů a hydraulických kapalin šetrných pro životní prostředí a za zamezení úniků ropných produktů při práci a manipulaci s nimi,
- škody na životech a zdraví lidí, životním prostředí a na majetku České republiky nebo Lesů ČR či dalších osob, ke kterým dojde při zajišťování nebo provádění činností v důsledku nevhodných pracovních postupů nebo technologií, používání nevhodných ropných produktů, chemikálií či závadných látek a materiálů, případně nedodržováním obecně závazných právních předpisů,
- za škody, které způsobí on nebo jeho zaměstnanci či spolupracovníci dopravou osob nebo materiálu do místa plnění předmětu Smlouvy, v místě plnění a v jejich bezprostředním okolí nebo cestou z místa plnění,
- stabilizaci lesních skládek dříví.

PŘÍLOHA Č. Z4 ZÁSADY POŽÁRNÍ OCHRANY

Tato Příloha obsahuje zásady pro rozdělování ohňů, pálení klestu, dále nevyužitelných Těžebních zbytků, popř. kůry v lesních porostech a na lesních pozemcích.

Smluvní partner je oprávněn používat otevřený oheň pouze v souladu se Zákonem o lesích a obecně závaznými právními předpisy k požární ochraně. Při pálení klestu, kůry, dále nevyužitelných Těžebních zbytků (dále jen „pálení“) je povinen dodržet tyto podmínky:

- 1) V období duben až říjen se pálení zakazuje. Výjimky mohou v období nepříznivém pro vznik požáru povolit Lesy ČR z těchto důvodů:
 - a) Výrazné snížení produkční plochy uložení klestu a Těžebních zbytků do pruhů.
 - b) Hrozba přemnožení hmyzích škůdců.
 - c) Neúměrné zvýšení pracnosti při snášení klestu do pruhů.
- 2) V období listopad až březen lze provádět pálení při dodržení těchto požárně bezpečnostních opatření:
 - a) Smluvní partner je povinen předem oznámit Lesům ČR termín zamýšleného pálení. Lesy ČR jsou oprávněny zamýšlené pálení zakázat. Před započítím pálení Smluvní partner oznámí operačnímu středisku příslušného hasičského záchranného sboru den, dobu a místo zamýšleného pálení a jméno osoby odpovědné za pálení.
 - b) Pálení musí provádět nejméně dvoučlenná skupina s určeným vedoucím, který musí být starší 18 let. Přímý vedoucí skupinu seznámí s pracovními postupy, s pravidly pro pálení, základními požárními předpisy, způsobem přivolání pomoci a upozorní na zvláštnosti pracoviště z hlediska požární ochrany.
 - c) Na pracovišti musí být k dispozici nářadí k zamezení šíření ohně (např. motyky, lopaty, tlumice), případně další prostředky k hašení požáru.
 - d) V blízkosti suchých travin, na rašeliníštích, v lesních porostech, na pařezech a jiných požárně nebezpečných místech nebo za trvání požárně nebezpečné situace jako např. za silného větru, dlouho trvajících sucha apod. je pálení zakázáno.
 - e) Velikost ohniště musí být volena tak, aby okolí nebylo ohrožováno sálavým teplem a úletem žhavých částic z ohně. Kolem vnějšího okraje ohniště musí být v šířce nejméně 1 m odstraněn veškerý hořlavý materiál až do úrovně minerální půdy.
 - f) Příkladání na oheň musí být ukončeno nejpozději do 14:00 hod, v případě vzniku požárně nebezpečné situace ihned.
 - g) Zuhelnatělé zbytky musí být shrnuty od okraje ohniště směrem do jeho středu, a to minimálně o 0,5 metru.
 - h) Pokud není v době pálení souvislá vrstva sněhu o minimální výšce 5 cm nebo vydatný déšť 5 mm/m²/24 hodin bude zajištěn minimální požární dohled nad pracovištěm. Po dobu 5 dnů bude zajištěna kontrola ohnišť minimálně 3x za 24 hodin. O požárním dohledu a kontrole bude učiněn písemný záznam s uvedením časů a osoby, která požární dohled a kontrolu provedla.
 - i) Pokud není v době pálení souvislá vrstva sněhu o minimální výšce 5 cm nebo vydatný déšť 5 mm/m²/24 hodin bude na místě zajištěn zdroj vody pro hašení v minimálním objemu 1000 litrů i po dobu požárního dohledu. Zdroj vody pro hašení je možno nahradit přenosným HP s hasící schopností 21A v počtu 2 ks nebo 1 ks 34A.
- 3) Smluvní partner je povinen respektovat zákaz rozdělování ohně a kouření a respektovat požární předpisy týkající se manipulací s pohonnými hmotami a oleji v lese.

- 4) Požárním dohledem se rozumí požárně bezpečnostní opatření, kdy ve stanovených intervalech s ohledem na specifické riziko je kontrolován prostor, kde hrozí vznik požáru. Interval dohledu je stanoven maximálně po jedné hodině a doba dohledu je minimálně 8 hodin.
- 5) Při pálení klestu z důvodu udělené výjimky (viz odst. 1) této Přílohy) bude vždy na těchto pracovištích cisterna s minimálním množstvím hasicí vody o objemu 3 m³ a dále hadice a čerpadla pro případ vzniku potřeby okamžitého hašení. Ohniště budou na konci směny zcela uhašena.