



EVROPSKÁ UNIE  
Evropský fond pro regionální rozvoj  
Integrovaný regionální operační program



MINISTERSTVO  
PRO MÍSTNÍ  
ROZVOJ ČR

Cyklověž Hranice  
CZ.06.1.13/0.0/0.0/16\_045/0013824

## SMLOUVA O DÍLO

číslo smlouvy zhotovitele:

číslo smlouvy objednatele:

Uzavřena podle zákona č. 89/2012 Sb., občanského zákoníku ve znění pozdějších předpisů (dále jen „občanský zákoník“), zejména podle § 2586 a následujících (dále jen „smlouva“).

### I. Smluvní strany

**Objednatel: Město Hranice**

Sídlo: Městský úřad Hranice, Pernštejnské náměstí 1, 753 01 Hranice

zastoupeno: Jiří Kudláček, starosta

oprávněn jednat ve věcech technických: Vladimír Bezděk, Ing. Dagmar Čabalová

IČO: 00301311

DIČ: CZ00301311

Bank. spojení: Komerční banka, a.s., pobočka Hranice, č.ú. 1320831/0100

Telefon: 581 828 111

Fax: 581 828 650

dále jen „objednatel“,

a

**Zhotovitel: SYSTEMATICA s.r.o.**

Sídlo: Jindřišská 33, Zelené Předměstí, 530 02 Pardubice

zapsaný v OR vedeném u Krajského soudu v Hradci Králové, oddíl C, vložka 30988

zastoupen: Ing. Borisem Fukátkem, jednatelem

IČO: 28851587

DIČ: CZ28851587

Bank. spojení: Komerční banka, a.s., pobočka Pardubice, č.ú.: 115-1782340257/0100

Telefon: +420 602 434 952

Email: boris.fukatko@systematica.cz, rudolf.bernart@systematica.cz

Osoby pověřené jednáním v rozsahu této smlouvy:

ve věcech smluvních: Ing. Boris Fukátko

ve věcech technických: Ing. Boris Fukátko

dále jen „zhotovitel“,

společně také dále jen „smluvní strany“



**Cyklověž Hranice**  
**CZ.06.1.13/0.0/0.0/16\_045/0013824**

## II. Předmět smlouvy

2.1 Zhotovitel se zavazuje řádně provést pro objednatele na svůj náklad a nebezpečí a odpovědnost za podmínek a v rozsahu stanoveném touto smlouvou dílo nazvané „**Hranice – cyklověž**“ (dále jen „Dílo“). Jedná se o výstavbu parkovacího systému cyklověže – automatického parkovacího zařízení pro jízdní kola – v prostoru autobusového a vlakového nádraží v Hranicích. Je to samostatný, bezobslužný parkovací systém pro 118 kol, který bude v provozu 24 hodin denně s efektivním využitím místa, kde na betonovém základu bude stát ocelová konstrukce se skleněným pláštěm, uvnitř zařízení a SW pro ukládání a vyzvedávání kol.

V rámci kompletního řešení komunikačního propojení prostoru cyklověže a 1. nástupiště hlavního nádraží Hranice na Moravě bude součástí stavby i realizace zpevněných ploch, přechodového bezbariérového místa a datové přípojky. Součástí plnění je také napojení cyklověže na dešťovou kanalizaci a vsakování.

2.2. Součástí Díla je též závazek Zhotovitele vůči Objednateli:

- poskytnout kompletní návod k obsluze cyklověže a zaškolit osoby určené objednatelem k provozu a základní údržbě cyklověže, a to v rozsahu nejméně 8 hodin v místě určeném a k tomuto účelu zajištěném objednatelem, to vše v českém jazyce;
- provést zkušební provoz, kterým se ověří funkčnost systému automatického parkovacího zařízení včetně dálkového připojení a dalších technologií dle projektové dokumentace, a to v rozsahu nejméně 14 kalendářních dnů;
- zajistit veškeré výchozí revize potřebné pro plně funkční a bezpečný provoz cyklověže;

2.3. Zhotovitel se zavazuje provádět pro objednatele následné/periodické revize a servis cyklověže v rozsahu dle přílohy č. 4 – „Následné /periodické revize a servis“ za podmínek dle této Smlouvy a to vždy v intervalu kontrol uvedeném u obsahově nejbližší revizní či servisní činnosti dle přílohy č. 4; revizní a servisní činnosti však musí být vždy nejméně v takovém rozsahu a intervalu, aby byla zajištěna řádná revize a servis všech relevantních částí cyklověže.

2.4. Stavba bude provedena dle projektových dokumentací pro realizaci stavby:

1. **„Hranice – cyklověž“**  
Zpracovatel NELL PROJEKT s.r.o., Plesníkova 5559, 760 05 Zlín, IČO: 292009081
2. **„Výstavba místa pro přecházení u cyklověže, Hranice“**  
Zpracovatel NELL PROJEKT s.r.o., Plesníkova 5559, 760 05 Zlín, IČO: 292009081
3. **„Hranice – cyklověž, SO501 Přípojka k datové síti“ zak. číslo 12/2097**  
Zpracovatel PROJEKTIL spol. s.r.o. Hranice, Bělotínská 288, 753 01 Hranice, IČO: 49610414

Projektové dokumentace jsou zpracovány v elektronické a listinné podobě s tím, že podpisem této Smlouvy Zhotovitel potvrzuje, že převzal od Objednatele jedno pare z každé Projektové dokumentace dle odst. 2.4. Smluvní strany sjednávají, že při rozporu mezi dokumentací provedení stavby v Projektové dokumentaci a Výkazem výměr má přednost a platí Výkaz výměr.

2.5. Stavba bude dále provedena za podmínek stavebního povolení č.j. OSUZPD/62070/19-5 ze dne 10.1.2020, rozhodnutí – společného povolení č.j. OSUZPD/6608/20-10 ze dne 24.4.2020 a územního souhlasu č.j. OSUZPD/3244/20-4 ze dne 29.1.2020.

2.6. Místem plnění jsou pozemky parc.č. 911/63, 911/3, 911/26, 909/5, k.ú. Hranice v rozsahu výše uvedených projektových dokumentací.



**Cyklověž Hranice**  
**CZ.06.1.13/0.0/0.0/16\_045/0013824**

- 2.7. Objednatel se zavazuje, že řádně dokončené Dílo převezme a zaplatí za jeho provedení zhotoviteli dohodnutou cenu dle čl. V., a to způsobem dle stejného článku smlouvy.
- 2.8. Zhotovitel splní svou povinnost provést Dílo jeho řádným dokončením a předáním díla v předávacím řízení objednateli. Předávací řízení bude ukončeno protokolem o předání a převzetí, který bude podepsaný objednatelem i zhotovitelem, a to v souladu s čl. XII. této smlouvy. V opačném případě nebude dílo považováno za předané řádně a včas.
- 2.9. Realizace Díla je podmíněna přidělením dotace z Ministerstva pro místní rozvoj. V případě, že dotace nebude objednateli přidělena, vyhrazuje si právo odstoupit od smlouvy o dílo bez jakýchkoli sankcí.

### **Článek III. Doba plnění a způsob předání staveniště**

3.1 Zhotovitel se zavazuje provést Dílo dle čl. II této smlouvy v celém rozsahu v souladu s časovým harmonogramem prací, který tvoří Přílohu č. 3 této smlouvy.

**3.2 Termín zahájení stavby: 04/2021**  
**Termín dokončení stavby: 07/2021**  
**Zhotovitel se zavazuje dokončit řádně provedené Dílo nejpozději do 31. 7. 2021.**

3.3 Předání a převzetí staveniště, a tím i zahájení stavby je závislé na oznámení poskytovatele dotace o přidělení dotace objednateli. Objednatel vyzve písemně zhotovitele stavby k předání a převzetí staveniště min. 5 kalendářních dnů předem.

3.4 Pro včasné zahájení stavby předá objednatel zhotoviteli projekt pro realizaci stavby (v tištěné podobě) v počtu 2 ks 5 pracovních dnů při podpisu smlouvy o dílo.

3.5 Splnění termínů realizace Díla dle tohoto článku smlouvy zhotovitel garantuje, pokud nedojde k zásahu do činnosti zhotovitele vlivem vyšší moci (živelné pohromy, povodeň).

### **Článek IV. Podmínky provádění díla**

4.1. Zhotovitel se zavazuje zajistit si před začátkem prací pro veškeré plánované práce příslušná povolení dotčených orgánů státní správy, případně místní samosprávy a správců inženýrských sítí na své náklady. Zhotovitel je povinen provést Dílo řádně a včas, a to na svůj náklad a nebezpečí.

4.2. Zhotovitel provede veškerá opatření při realizaci Díla, aby nevznikala zvýšená prašnost na staveništi. Kodstraňování prachu se použijí průmyslové vysavače vybavené náležitými koncovými hubicemi. Odstraňování prachu zametáním se musí omezit na nejmenší nutnou míru. Případné řezání betonových výrobků bude prováděno bezprašnou technologií. Zhotovitel bezodkladně provede opravy, údržbu a průběžné čištění komunikací užívaných v průběhu výstavby.



**Cyklověž Hranice**  
**CZ.06.1.13/0.0/0.0/16\_045/0013824**

- 4.3. Objednatel je oprávněn vykonávat na stavbě dozor, má právo schválit, případně i určit stavebně technický dozor, nad plněním podmínek této smlouvy a v jeho průběhu zejména sledovat, zda práce zhotovitele jsou prováděny podle platného projektu stavby, podle smluvených podmínek, technických norem a jiných právních předpisů a v souladu s rozhodnutími veřejnoprávních orgánů. Za tímto účelem má kdykoli přístup na staveniště. Na nedostatky zjištěné v průběhu prací musí zhotovitele neprodleně upozornit zápisem do stavebního deníku, který musí být vždy dostupný na staveništi, a stanovit mu přiměřenou lhůtu pro odstranění vzniklých vad.
- 4.4. Zhotovitel se zavazuje svou činnost při zhotovování předmětu Díla provádět v souladu a dle schválené a vzájemně odsouhlasené projektové dokumentace stavby, výkazem výměr, v souladu se zákonem č. 183/2006 Sb., o územním plánování a stavebním řádu (stavební zákon), (dále jen „stavební zákon“), dále podle vyhlášky č. 268/2009 Sb., o technických požadavcích na stavby, ve znění pozdějších předpisů. Veškeré práce budou prováděny v souladu s právními předpisy a českými normami platnými pro příslušné části a celek díla. Případné následky plynoucí z jejich nedodržení je zhotovitel povinen odstranit na své náklady. Dodržení kvality všech dodávek a prací sjednaných touto smlouvou je obligatorní povinností zhotovitele. Zhotovitel se zavazuje k vedení stavebních a montážních deníků, provádění kontrolních měření a zkoušek dle technologických pravidel.
- 4.5. Zhotovitel se zavazuje provádět Dílo alespoň těmito osobami:  
**Stavbyvedoucí: Roman Kraus**  
přičemž tato osoba musí disponovat osvědčením autorizovaného technika či inženýra v oboru „pozemní stavby“ podle zákona č. 360/1992 Sb. o výkonu povolání autorizovaných architektů a o výkonu povolání autorizovaných inženýrů a techniků činných ve výstavbě, v platném znění dle bodu 3.4 zadávací dokumentace. Zhotovitel bere na vědomí, že změna této osoby je možné pouze za osobu minimálně stejně kvalifikovanou a na základě schválení ze strany objednatele, kterému budou předloženy doklady k ověření kvalifikace nové osoby stavby vedoucího dle čl. 3 odst. 3.4. bodu 2 zadávací dokumentace k veřejné zakázce „Cyklověž Hranice“ na základě jejíhož výsledku byla uzavřena tato smlouva.
- 4.6. Zhotovitel je povinen zajistit nepřetržitou přítomnost svého odpovědného stavbyvedoucího na staveništi a výkon dozoru tímto hlavním stavbyvedoucím s odbornou péčí nad veškerými stavebními pracemi na staveništi, a to i po dobu, kdy stavební práce budou provádět poddodavatelé Zhotovitele.
- 4.6. Při realizaci Díla budou použity běžné materiály, standardní výrobky a konstrukce zaručující vlastnosti podle zákona č. 22/1997 Sb., o technických požadavcích na výrobky a o změně a doplnění některých zákonů, a dalších (viz § 156 stavebního zákona č. 183/2006 Sb., ve znění pozdějších předpisů). Zhotovitel se zavazuje nepoužít k provedení díla materiálů a výrobků s karcinogenními účinky.
- 4.7. Veškeré věci a materiály dodávané Zhotovitelem v rámci Díla musí být nové, nepoužité a bez faktických a právních vad, prosté jakýchkoliv práv třetích osob, zejména zástavních práv, předkupních práv, apod.
- 4.8. Zhotovitel postupuje při provádění Díla samostatně při respektování ekologických, hygienických a dalších platných předpisů vydaných právními orgány. Případné sankce z neplnění podmínek stanovených těmito předpisy, prokazatelně zaviněných zhotovitelem, zaplatí zhotovitel.



**Cyklověž Hranice**  
**CZ.06.1.13/0.0/0.0/16\_045/0013824**

- 4.9. Zhotovitel převezme v plném rozsahu odpovědnost za vlastní řízení postupu prací a dodržování předpisů bezpečnosti práce a ochrany zdraví, požárních, ekologických a dalších předpisů. Předáním staveniště zhotoviteli je tento odpovědný za dodržování předpisů v oblasti bezpečnosti práce a požární ochrany v souvislosti se zadanou prací, až do doby předání díla objednateli. Opatření z hlediska bezpečnosti práce a ochrany zdraví při práci, jakož i protipožární opatření vyplývající z povahy vlastních prací, zajišťuje na svém pracovišti zhotovitel v souladu s bezpečnostními předpisy. Technické a technologické provedení díla odpovídá současným bezpečnostním předpisům a normám dle EN a ČSN.
- 4.10. Zhotovitel zavazuje po dobu záruky za jakost provádět pro Objednatele následné/periodické revize a servis cyklověže a dále v rámci takové následné/periodické revize a servisu se zavazuje průběžně předávat Objednateli dokumentaci o prováděných následných/periodických revizích a servisu Parkovací věže v termínu do 10-ti kalendářních dnů ode dne provedení této následné/periodické revize a servisu cyklověže.
- 4.11. Zhotovitel se zavazuje vyzvat objednatele emailem a zápisem do stavebního deníku, minimálně 3 pracovní dny předem, k účasti na zkouškách nebo při kontrole prací, které mají být zakryty. Jestliže se objednatel nedostaví, je zhotovitel oprávněn provádět přípravu a zkoušky bez jeho účasti.
- 4.12. Zhotovitel se zavazuje provádět práce s maximální hospodárností a účelností. Zhotovitel je povinen oznámit včas případnou neúčelnost prováděných prací a současně navrhnout hospodárnější postup.
- 4.13. Zhotovitel prohlašuje, že před podpisem Smlouvy měl možnost se v rámci prohlídky místa plnění v Zadávacím řízení řádně seznámit s veškerými prostory a stavem staveniště a přístupovými cestami.
- 4.14. Zhotovitel se dále zavazuje zajistit na své náklady přívod el. energie, vody a dalších služeb, které bude v rámci plnění Díla potřebovat.
- 4.15. Zhotovitel se zavazuje přizvat ke zkouškám zástupce správců sítí, vyžadují-li to příslušné předpisy, kteří do protokolu o zkouškách potvrdí souhlas s výsledkem zkoušek.
- 4.16. Zhotovitel se dále zavazuje na vlastní náklady oznámit písemně dostatečně předem příslušným správcům inženýrských sítí zahájení stavebních prací a zajistit veškerá jejich vyjádření vyžadovaná příslušnými právními předpisy.
- 4.17. Zhotovitel se zavazuje poskytnout objednatelům pověřené odpovědné třetí osobě podklady o provedených pracích a konzultovat s ním všechny postupy, které byly předem dohodnuty a odsouhlaseny objednatelům. Současně je zhotovitel povinen akceptovat veškeré připomínky odpovědné třetí osoby, při případných neshodách bude rozhodující stanovisko objednatelů.
- 4.18. Zhotovitel se zavazuje aktivně se účastnit kontrolních dnů pořádaných objednatelům a je povinen pro kontrolní den připravit nezbytné podklady o provedených pracích, případně zajistit účast svých poddodavatelů. Kontrolní dny budou pořádaný 1x za týden.
- 4.19. Pokud bude část Díla dle této smlouvy plněna formou poddodávky, zhotovitel závazně uvádí identifikační údaje dotčeného poddodavatele:



### Cyklověž Hranice

CZ.06.1.13/0.0/0.0/16\_045/0013824

EOCHEM 94 s.r.o., Jindřišská 33, 530 02 Pardubice, IČO: 62026470, DIČ: 62026470.

- 4.20. Případná změna poddodavatele dle této smlouvy podléhá předchozímu písemnému souhlasu ze strany objednatele; taktéž případná změna stavbyvedoucího dle odst. 4.5 podléhá předchozímu písemnému souhlasu ze strany objednatele.
- 4.21. Zhotovitel je povinen zajistit bezpečný přístup ke všem nemovitostem nacházejících se v okolí realizace Díla a průjezd pro dopravní obsluhu podnikatelských subjektů.

### Článek V. Cena za plnění a platební podmínky

- 5.1. Celková cena Díla, jež je předmětem plnění smlouvy, je stanovena dle ustanovení zákona č. 526/1990 Sb., o cenách, ve znění pozdějších předpisů, v souladu se zadávací dokumentací, výkazem výměr a činí v konečné výši částku **15 467 208,62 Kč bez DPH** (slovy: patnáctmilionůčtyřistašedesátsedmtisícdvěstěosm korun českých a šedesátva haléřů), **tj. 18 715 322,43 Kč včetně DPH** (slovy: osmnáctmilionůsedmsetpatnácttisícčtyřistadvacetdva korun českých a čtyřicet tři haléřů). Celková cena Díla je zpracována po položkách dle výkazu výměr a výpisu materiálů, který je Přílohou č. 2 této smlouvy.

Výše uvedenou celkovou cenu Díla tvoří:

- Cena díla specifikovaného v článku II. odst. 2.1 a odst. 2.2 této smlouvy o dílo činí 15 067 208,62 Kč bez DPH, 18 231 322,43 Kč včetně DPH
- Cena díla specifikovaného v článku II. odst. 2.3 této smlouvy o dílo (následné/periodické revize a servis cyklověže) činí 400 000,00 Kč bez DPH, 484 000,00 Kč včetně DPH.

- 5.2. Celková cena Díla je stanovena jako nejvýše přípustná cena včetně všech poplatků a veškerých dalších nákladů spojených s realizací díla. Celková cena Díla obsahuje veškeré náklady zajišťující řádné plnění předmětu Díla, včetně nákladů na zařízení staveniště, jeho provoz a uvedení do původního stavu, dopravu, poplatky za energie a vodu po dobu výstavby, odvoz a likvidaci odpadů, poplatky za skládky, střežení staveniště, náklady na svislou přepravu, kontrolní měření kvality prací v rozsahu projektem předepsaných a dalších potřebných zkoušek prováděných prostřednictvím akreditovaných zkušeben, zpracování dokumentace skutečného provedení stavby, vytyčení všech podzemních inženýrských sítí, opravy, údržba a průběžné čištění komunikací užívaných v průběhu výstavby, zajištění přístupů k nemovitostem v průběhu výstavby, zajištění povolení zvláštního užívání komunikací pro realizaci stavby (v případě, že je potřeba), včetně dopravního řešení a povolení MěÚ Hranice OSUZPD a Policie ČR – DI a zajištění dopravního značení, vyřízení zvláštního užívání komunikací, dopravní značení po dobu výstavby, vytýčení stavby oprávněnou osobou, geodetické zaměření skutečného stavu na podkladu katastrální mapy 6x tisk + 1x digi apod. dále veškeré poplatky, které jsou platnými zákony, předpisy a nařízeními požadovány pro splnění smluvních závazků včetně plnění, která nejsou výslovně uvedena v projektové dokumentaci pro provedení stavby, ale o kterých zhotovitel vzhledem ke svým odborným znalostem s vynaložením veškeré odborné péče věděl nebo vědět měl a mohl. Celková cena Díla obsahuje i přiměřený zisk zhotovitele, přiměřené podnikatelské riziko a vývoj cen alespoň do konce stavby.

Celkovou cenu Díla je možné překročit v souvislosti se změnou daňových předpisů týkajících se DPH.



### Cyklověž Hranice

CZ.06.1.13/0.0/0.0/16\_045/0013824

- 5.3. Nárok na zaplacení ceny nevzniká v případě, že Dílo nebylo provedeno řádně, tj. v dohodnuté kvalitě, v určeném termínu a místě, vždy však po vyjasnění okolností, které řádnému provedení činnosti bránily.
- 5.4. Splatnost faktur je 30 kalendářních dnů od jejich doručení objednateli. Faktura je uhrazena dnem odeslání příslušné částky z účtu objednatele na účet zhotovitele.
- 5.5. Faktury budou vždy ve dvou exemplářích (originálech) a musí splňovat požadavky daného zákona na řádný daňový doklad, zejména budou mít tyto náležitosti:
- označení faktury a její číslo,
  - název a sídlo zhotovitele,
  - bankovní spojení zhotovitele,
  - předmět smlouvy,
  - jmenování dokladu, na jehož základě je práce prováděna, včetně data smlouvy nebo jejího dodatku,
  - vyjmenování období, za které je fakturováno,
  - účtovaná částka bez DPH a včetně DPH, datum splatnosti fakturované částky,
  - rozpis účtovaných prací dle jednotkových cen
  - uvedení čísla projektu a názvu projektu a logo:  
Cyklověž Hranice, CZ.06.1.13/0.0/0.0/16\_045/0013824
- 5.6. Objednatel je oprávněn fakturu vrátit ve lhůtě její splatnosti, pokud obsahuje nesprávné náležitosti nebo údaje. Doba splatnosti upravené faktury je 30 kalendářních dnů ode dne jejího opětovného doručení objednateli.
- 5.7. Objednatel si vyhrazuje právo termíny prodloužit, stavební práce přerušit, případně stavbu zcela ukončit před jejím dokončením, a to v závislosti na výši disponibilních prostředků pro financování stavby. V takovém případě je objednatel povinen zaplatit veškeré provedené stavební práce a dodaný materiál na dosud provedeném díle (zakázce). Objednatel si vyhrazuje právo takto učinit bez sankcí, bez účtování ušlého zisku zhotovitele.
- 5.8. Objednatel neposkytuje zálohy.
- 5.9. Objednatel se zavazuje platit zhotoviteli cenu za revize postupně, vždy jedenkrát ročně zpětně ve výši 1/5 (jedné pětiny) této ceny za revize, a to vždy po provedení předmětných revizních a servisních činností a na základě faktury vystavené zhotovitelem na příslušnou částku. Fakturu je zhotovitel oprávněn vystavit vždy nejdříve za 12 kalendářních měsíců ode dne podpisu Protokolu o předání a převzetí Díla bez vad a nedodělků (dle odst. 12.4 této smlouvy); další faktury je zhotovitel oprávněn vystavit za dalších 12 kalendářních měsíců po provedení řádných revizních a servisních činnostech dle čl. II. odst. 2.3 této smlouvy o dílo, a to opakovaně po dobu záruky sjednané v této smlouvě o dílo. Součástí každé faktury zhotovitele budou kopie dokladů prokazujících provedení revizí.
- 5.10. Soupisy provedených prací a dodávek bude zhotovitel objednateli předkládat vždy do třetího kalendářního dne následujícího měsíce za činnosti prováděné v minulém měsíci. Objednatel se zavazuje soupisy prací zhotovitele odsouhlasit do pěti pracovních dnů po předložení. Fakturovány budou pouze práce a dodávky, které jsou předmětem smlouvy a jsou kvalitně provedeny. Práce, které nebyly provedeny a materiál, který nebyl zabudován, nebudou



### Cyklověž Hranice

CZ.06.1.13/0.0/0.0/16\_045/0013824

fakturovány. Fakturace prací a dodávek bude vázána na položkový rozpočet nabídky zhotovitele stavby. Jednotlivé práce nebo dodávky budou fakturovány teprve po kvalitním provedení prací nebo zabudování materiálů v rozsahu, který je stanoven jednotlivými položkami položkového rozpočtu stavby. Právo na fakturaci za provedené práce a zabudovaný materiál vzniká dnem odsouhlasení a potvrzení měsíčního soupisu provedených prací a dodávek objednatelem nebo technickým dozorem objednatele.

- 5.11. Provedené práce v rámci plnění předmětu smlouvy budou objednatelem hrazeny měsíčně v české měně na základě daňového dokladu – faktury podle objemu skutečně provedených prací a dodávek, a to do výše 90 % smluvní ceny Díla bez DPH za část díla specifikovanou v článku II. odst. 2.1 a 2.2 s tím, že zbývajících 10 % smluvní ceny Díla bez DPH bude tvořit zádržné, které bude uhrazeno po protokolárním potvrzení o odstranění všech vad a nedodělků, které nebrání užívání stavby. Výše fakturovaných částek bude doložena soupisem skutečně provedených prací, který bude odsouhlasený a potvrzený technickým dozorem objednatele nebo objednatelem.
- 5.12. Konečná faktura musí obsahovat vyúčtování všech předchozích plateb a zádržného a dále soupis předchozích faktur. Zhotovitel je oprávněn ji vystavit po podpisu protokolu o předání a převzetí díla objednatelem. V případě převzetí díla s vadami a nedodělků, které nebrání řádnému užívání, bude konečná faktura konstatovat pozastavení zaplacení zádržného ve výši 10 % smluvní ceny Díla bez DPH za část specifikovanou v článku II. odst. 2.1 a 2.2 až do jejich úplného odstranění. Zádržné bude uvolněno do 14 dnů od podpisu oprávněného zástupce objednatele na protokolu potvrzujícím odstranění těchto vad a nedodělků.
- 5.13. Zhotovitel souhlasí s tím, že jakékoliv jeho pohledávky vůči objednateli, které vzniknou na základě uzavřené smlouvy o dílo, nebude moci postoupit ani započítat jednostranným právním úkonem.
- 5.14. Případné změny ceny Díla – vícepráce budou oceňovány takto:
- s využitím jednotkových cen ze soupisu prováděných prací dle položkového rozpočtu a výpisu materiálů, který tvoří Přílohu č. 2 této smlouvy,
  - pokud to není možné (taková položka se v soupisu prováděných prací nevyskytuje), tak bude použita jednotková cena ve výši 80 % z ceníku společnosti RTS Brno - a.s. v cenové úrovni 2021,
  - pokud ceníky RTS Brno a.s. tuto cenu rovněž neobsahují, bude zhotovitelem navržena jednotková cena ve výši obvyklé v době provádění díla,
  - Případné vícepráce budou zhotovitelem oceněny vždy do 5 pracovních dnů od předání požadavku objednatele, nebo podkladů objednatelem. Objednatel odsouhlasí ocenění do 15 pracovních dnů od předložení objednateli, nebo projedná se zhotovitelem své připomínky. V případě, že tak v dohodnuté lhůtě neučiní nebo nepožádá o prodloužení lhůty, má se za to, že s oceněním zhotovitele souhlasí.
- 5.15. **Faktury budou vyhotoveny zvlášť na část hrazenou z dotací a zvlášť na část hrazenou z vlastních zdrojů objednatele.**

#### Část díla hrazená z dotace:

- „Hranice – cyklověž“ dle článku II odst. 2.4. bod 1. této smlouvy
- „Hranice – cyklověž, SO501 Přípojka k datové síti“ zak. číslo 12/2097 dle článku II. odst. 2.4. bod 3. této smlouvy





**Cyklověž Hranice**  
**CZ.06.1.13/0.0/0.0/16\_045/0013824**

**Část díla hrazená z vlastních zdrojů objednatele:**

- „Výstavba místa pro přecházení u cyklověže, Hranice“ článku II. odst. 2.4. bod 2. této smlouvy
- Následné periodické revize a servis dle článku II. odstavce 2.3. a článku V. odst. 5.9. této smlouvy

5.16. Příjemce plnění (objednatel) čestně prohlašuje, že stavebně-montážní práce prováděné na akci „Cyklověž Hranice“ souvisí výlučně s činností příjemce při výkonu veřejné správy, při níž se nepovažuje za osobu povinnou k dani (viz § 5 odst. 3 zákona o DPH). Příjemce plnění (objednatel) není v tomto případě v postavení osoby povinné k dani. Příjemce plnění (objednatel) požaduje z výše uvedených důvodů, aby zhotovitel neuplatnil režim přenesení daňové povinnosti ve smyslu § 92a a §92e zákona č. 235/2004 Sb., o dani z přidané hodnoty.

#### **Článek VI. Smluvní sankce**

- 6.1. Objednatel je oprávněn jakoukoli smluvní pokutu jednostranně započítat proti jakékoli pohledávce zhotovitele za objednatelem (včetně pohledávky zhotovitele na zaplacení ceny za Dílo).
- 6.2. Při nedodržení termínu splatnosti jednotlivých faktur, příp. faktury konečné dle článku V. této smlouvy může být objednateli účtován úrok z prodlení ve výši 0,01 % z fakturované částky za každý den prodlení.
- 6.3. Smluvní pokuta za nedodržení termínu doby realizace Díla, včetně dílčích termínů dle článku III. činí 30.000,- Kč za každý i započatý den prodlení s dokončením a předáním Díla. Uvedená smluvní pokuta nemá vliv na eventuální výši náhrady škody.
- 6.4. Při chybném účtování prací činí smluvní pokuta 10 % hodnoty neoprávněně účtovaných položek. Tímto není dotčena povinnost vrátit neoprávněně účtované prostředky.
- 6.5. V případě, že zhotovitel neoprávněně nedokončí předmět Díla má povinnost uhradit objednateli smluvní pokutu ve výši 10 % z celkové ceny Díla včetně DPH.
- 6.6. V případě nesplnění povinností (závazků) vyplývajících z této smlouvy, vzniká straně oprávněné právo účtovat straně povinné tyto smluvní pokuty:
- 6.6.1 Za nenastoupení zhotovitele na odstraňování každé vady dle čl. VII. odst. 7.3 smlouvy ve výši 2.000,- Kč za každý i započatý den prodlení.
  - 6.6.2 Za prodlení zhotovitele s odstraňováním závad v záruční lhůtě dle čl. VII. odst. 7.3 smlouvy ve výši 5.000,- Kč za každý i započatý den prodlení s odstraněním závad.
  - 6.6.3 Za neodstranění vad dle čl. VII. odst. 7.3 smlouvy v termínech vzájemně dohodnutých ve výši 2.000,- Kč za každou vadu a den.
  - 6.6.4 Za nevyklizení staveniště v dohodnutém termínu dle čl. IX. odst. 9.8 smlouvy ve výši 5.000,- Kč za každý i započatý den prodlení.



### Cyklověž Hranice

CZ.06.1.13/0.0/0.0/16\_045/0013824

- 6.6.5 Za neodstranění vad a nedodělků zapsaných v protokolu o předání a převzetí stavby, v termínech vzájemně dohodnutých dle čl. XII. odst. 12.8 smlouvy ve výši 2 000,- Kč za každý i započatý den prodlení.
- 6.6.6 Za nedodržení podmínky dle ustanovení čl. IV. odst. 4.2, že řezání betonových výrobků bude prováděno bezprašnou technologií ve výši 5.000,- Kč za každé zjištěné jednotlivé porušení této podmínky.
- 6.6.7. Za nedodržení podmínky dle ustanovení čl. IV odst. 4.2 za nedodržení průběžného čištění komunikací užívaných v průběhu výstavby ve výši 5.000,- Kč za každé zjištěné jednotlivé porušení této podmínky.
- 6.6.8 Za nedodržení podmínky dle ustanovení čl. IV odst. 4.21, že nebude zabezpečen přístup k nemovitostem a průjezd pro dopravní obsluhu podnikatelských subjektů v průběhu výstavby ve výši 5.000,- Kč za každé zjištěné jednotlivé porušení této podmínky.
- 6.7. Za nedodržení podmínky stanovené zhotoviteli v článku IV. odst. 4.10. má zhotovitel povinnost uhradit objednateli smluvní pokutu ve výši 5.000,- Kč za každé zjištěné jednotlivé porušení.
- 6.8 Mezi objednatelem a zhotovitelem se dále sjednávají smluvní pokuty za každé nedodržení bezpečnostního předpisu, vyhlášky a zákona týkajících se BOZP a PO, dále pokud bude ustanoven koordinátor BOZP, za nedodržení nařízení a opatření které stanovil, na staveništi s tím, že výše smluvních pokut za jednotlivá porušení výše uvedených povinností jsou uvedeny v sazebníku pokut BOZP, který je nedílnou součástí smlouvy. Smluvní pokutu je objednatel oprávněn odečíst z konečné ceny díla za každé nedodržení bezpečnostního předpisu, vyhlášky a zákona týkajícího se BOZP a PO, dále za nedodržení nařízení a opatření, které stanovil koordinátor BOZP na staveništi. Porušení předpisů a nařízení musí být zhotoviteli prokázáno (fotodokumentace, zápis ve stavebním deníku).
- 6.9 Strana, které byla smluvní pokuta vyúčtována, je povinna do 21 dnů po obdržení faktury buď tuto zaplatit, nebo v téže lhůtě sdělit oprávněné straně své námitky.
- 6.10 Nedohodnou-li strany něco jiného, zaplacením smluvních pokut dohodnutých v této smlouvě se neruší povinnost strany závazek splnit, ani právo strany oprávněné vedle smluvní pokuty požadovat i náhradu škody přesahující uhrazenou smluvní pokutu.
- 6.11 Výše smluvní pokuty není omezená.
- 6.12 Objednatel může vůči zhotoviteli uplatnit smluvní pokutu při nezačínání prací do 14 dnů od předání a převzetí staveniště ve výši 30.000,- Kč za každý i započatý den prodlení.
- 6.13 Objednatel může vůči zhotoviteli uplatnit smluvní pokutu, při bezdůvodném přerušení prací v průběhu výstavby, delším než 14 dnů z důvodů na straně zhotovitele, ve výši 30.000,- Kč za každý i započatý den prodlení.
- 6.14 Zhotovitel je povinen zaplatit Objednateli smluvní pokutu ve výši 0,02 % z celkové ceny Díla bez DPH za každý den prodlení s jakoukoli z těchto povinností: předložit doklady k pojištění Objednateli v souladu s čl. VIII. odst. 8.4 této Smlouvy.



**Cyklověž Hranice**

**CZ.06.1.13/0.0/0.0/16\_045/0013824**

**Článek VII. Záruka za jakost, odpovědnost za vady**

- 7.1. Zhotovitel poskytuje Objednateli záruku za jakost na Dílo i jeho jednotlivé části v délce 5 (pěti) let.
- 7.2. Záruční doba na reklamovanou část Díla se prodlužuje o dobu od uplatnění reklamace do dne odstranění vady včetně doručení písemného potvrzení zhotovitele o odstranění vady objednateli.
- 7.3. Zhotovitel se zavazuje k tomu, že odstraňování závad reklamovaných objednatelem v záruční lhůtě bude zahájeno nejpozději do 3 pracovních dnů, a to způsobem a v rozsahu dle dané závady tak, aby odstranění závad bylo provedeno nejpozději do 2 týdnů od reklamace závady, nebude-li smluvními stranami písemně dohodnut jiný termín k odstranění vady. V případě nedodržení těchto prováděcích termínů je objednatel dále oprávněn nedostatky nechat odstranit třetí osobou bez předchozího upozornění zhotovitele a zhotovitel je povinen objednateli uhradit náklady s tím spojené do 21 (dvaceti jedna) dnů ode dne jejich vyúčtování objednatelem; tím nejsou žádným způsobem dotčena nebo omezena práva objednatele vyplývající z předmětné záruky. V případě havárie se zhotovitel zavazuje nastoupit na odstranění vady do 24 hodin od přijetí oprávněné reklamace objednatele. Pokud nelze z technologických důvodů vady odstranit v dohodnuté lhůtě, dohodnou strany nový termín odstranění vady. I přes odstranění vady jiným zhotovitelem není dotčena sjednaná záruka za jakost.
- 7.4. Pokud objednatel neumožní zhotoviteli ve sjednané době přístup k odstranění reklamovaných vad, je povinen zhotoviteli zaplatit náklady (zejména dopravné) a smluvní strany jsou povinny sjednat novou lhůtu pro jejich odstranění. V případě opakovaného neumožnění přístupu zhotovitele k odstranění vad z viny objednatele, povinnost zhotovitele odstranit vady zaniká a rovněž zaniká právo objednatele z těchto vad Díla.
- 7.5. Zhotovitel odpovídá za kvalitu, funkčnost a úplnost zhotoveného Díla dle čl. II. odst. 2.1. této smlouvy a zaručuje se, že Dílo provede v souladu s podmínkami této smlouvy a v parametrech určených projektovou dokumentací stavby a jejím popisem, v jakosti, která bude odpovídat obecně závazným předpisům ČSN platným v ČR v době realizace, standardům a jiným předpisům a směrnícím výrobců a dodavatelů materiálů a technických zařízení platným v ČR v době jeho realizace.
- 7.6. Záruční doba začíná plynout ode dne protokolárního předání a převzetí Díla bez vad a nedodělků a je platná za předpokladu dodržení všech stanovených pravidel pro údržbu a obsluhu objednatelem. Každá prokázaná závada zaviněná zhotovitelem, která se projeví během záruční doby, bude odstraněna zhotovitelem zcela na jeho náklady. Záruka za jakost se prodlužuje o dobu, po kterou bude trvat odstraňování vad zhotovitelem.
- 7.7. Zhotovitel odpovídá za případné vady a nedodělky, které má Dílo v čase předání objednateli. Jejich odstranění provede zhotovitel na své náklady, v termínech vzájemně dohodnutých v zápise z předání a převzetí díla.
- 7.8. Dílo má vady, jestliže provedení díla neodpovídá požadavkům uvedeným ve smlouvě, příslušným právním předpisům, normám nebo jiné dokumentaci vztahující se k provedení díla, popřípadě pokud neumožní užívání, k němuž bylo určeno a zhotoveno.



**Cyklověž Hranice**  
**CZ.06.1.13/0.0/0.0/16\_045/0013824**

- 7.9. Ze záruční povinnosti jsou vyloučeny závady způsobené nesprávným provozováním Díla, jeho poškození živelnou událostí.
- 7.10. Povinnosti a práva ze záruky za jakost upravuje plně občanský zákoník.
- 7.11. Jestliže se v záruční době vyskytnou vady, je objednatel povinen každé zjištění vady u zhotovitele písemně reklamovat, a to bezodkladně po jejím zjištění.
- 7.12. Pro řádné a včasné odstranění případných vad je objednatel povinen umožnit pracovníkům zhotovitele přístup k předanému Dílu. Pověřený zástupce objednatele po ukončení prací písemně potvrdí odstranění vad.
- 7.13. V případě prodlení Zhotovitele s odstraněním reklamované vady, nebo pokud Zhotovitel odmítne reklamovanou vadu odstranit, má Objednatel právo dát takovou vadu odstranit třetí osobě a Zhotovitel je povinen Objednateli uhradit náklady s tím spojené do 21 (dvaceti jedna) dnů ode dne jejich vyúčtování Objednatel; tím nejsou žádným způsobem dotčena nebo omezena práva Objednatele vyplývající z předmětné záruky.

**Čl. VIII. Vlastnická práva a nositelství nebezpečí vzniku škod**

- 8.1 Zhotovitel se zavazuje, k tomu, že přejde jakákoliv část a/nebo součást Díla jím zhotovená přímo do vlastnictví objednatele, a to okamžikem zhotovení (zpracování). Nebezpečí škody na zhotovované věci však do doby úplného předání díla ponese zhotovitel. Zhotovitel je vlastníkem všech věcí, strojů a mechanismů, které vnesl na staveniště, po celou dobu zhotovování Díla, u materiálů a konstrukcí jen do doby jejich zpracování nebo zabudování do Díla.
- 8.2. Smluvní strany berou na vědomí, že postup a důsledky při uplatňování náhrady škody, dodatečné nemožnosti plnění a zmaření účelu smlouvy upravují § 2909 a násl., § 2006 a násl., občanského zákoníku.
- 8.3. Za případné škody vzniklé provozem objednatele v již předaném předmětu smlouvy, zhotovitel neodpovídá, tyto hradí v plné výši objednatel.
- 8.4. Zhotovitel prohlašuje, že je pojištěn proti případným škodám způsobených jeho činnostmi včetně škod pracovníků zhotovitele u České pojišťovny, a.s., pojistná smlouva č. 85403020-10 na částku: 10.000.000,- Kč. Na požádání objednatele je zhotovitel povinen kopii platné pojistné smlouvy objednateli předložit.
- 8.5. Zhotovitel uhradí veškeré škody, prokazatelně způsobené svou činností na stávajících objektech, anebo uvede vše poškozené do původního stavu.

**Čl. IX. Staveniště**

- 9.1 Staveništěm se rozumí prostor pro stavbu a pro zařízení staveniště určený zápisem o předání a převzetí staveniště. Zhotovitel je povinen vybudovat zařízení staveniště tak, aby objednateli nevznikly žádné škody při jeho provozování.



**Cyklověž Hranice**  
**CZ.06.1.13/0.0/0.0/16\_045/0013824**

- 9.2 Objednatel se zavazuje předat zhotoviteli staveniště pro provedení předmětu Díla, v souladu s projektem stavby a podmínkami této smlouvy. Z přejímky staveniště pořídí smluvní strany zápis, který se po podpisu oprávněnými zástupci stran stane nedílnou součástí této smlouvy.
- 9.3 Z obsahu zápisu musí být jednoznačné:
- předání staveniště zhotovitele ve stavu umožňujícím zahájení prací na Díle,
  - vytýčení hranice staveniště,
  - určení technického dozoru stavebníka
- 9.4 Zařízení a odstranění staveniště si zabezpečuje zhotovitel sám včetně zajištění a umístění měření odběru vody a elektrické energie a napojení na inženýrské sítě a jejich náklady jsou součástí ceny dle čl. V. odst. 5.1. Část zařízení staveniště bude oploceno.
- 9.5 Po převzetí staveniště je zhotovitel povinen seznámit se s rozmístěním a trasou případných podzemních vedení na staveništi a tyto buď vhodným způsobem přeložit, nebo chránit tak, aby v průběhu provádění prací na předmětu díla nedošlo k jejich poškození.
- 9.6 Zhotovitel odpovídá za čistotu a pořádek na staveništi. Dále se zhotovitel zavazuje, že převezme na sebe odpovědnost původce odpadů, vyplývající za zákona č. 541/2020 Sb., o odpadech, v platném znění, a dalších právních předpisů, tedy odpady, které jsou výsledkem jeho činnosti, odstraní na své náklady v souladu citovaným zákonem, dále se zavazuje třídít vzniklý odpad na odpad ostatní a nebezpečný, zajistí řádný svoz, skladování a zneškodňování odpadů vzniklých z jeho činnosti v rozsahu zajištění předmětu dodávky.
- 9.7 Před předáním Díla objednateli je zhotovitel povinen uspořádat stroje, výrobní zařízení, zbylý materiál a odpady na staveništi tak, aby bylo možno dílo řádně převzít a bezpečně provozovat.
- 9.8 Zhotovitel vyklidí staveniště do 14 dnů po dokončení Díla a předá je protokolárně objednateli. Po uplynutí této lhůty může zhotovitel ponechat na staveništi jen stroje, zařízení, popřípadě materiály potřebné k odstranění případných vad a nedodělků zjištěných objednatelem při přejímce Díla. Po jejich odstranění je zhotovitel povinen staveniště vyklidit do 5 dnů a předat je objednateli ve stavu prostém jakýchkoliv překážek, s uvedením do původního stavu.

## **Čl. X. Stavební deník**

- 10.1 Zhotovitel je povinen o pracích, které provádí, vést stavební deník v souladu s ustanovením § 157 stavebního zákona, a to ode dne převzetí staveniště. Stavební deník musí mít náležitosti a způsob vedení v souladu s přílohou č. 9 vyhlášky č. 499/2006 Sb., o dokumentaci staveb, v platném znění. Během pracovní doby musí být deník na stavbě trvale přístupný.
- 10.2 Do deníku se zapisují všechny skutečnosti rozhodné pro plnění této smlouvy, zejména údaje o časovém postupu prací a jejich jakosti, zdůvodnění odchylek prováděných prací od projektové dokumentace, údaje důležité pro posouzení hospodárnosti a údaje nutné pro posouzení prací orgány státní správy. Objednatel je povinen sledovat obsah deníku a k zápisům připojovat své stanovisko do 7 pracovních dnů, jinak se má za to, že s obsahem záznamu zhotovitele souhlasí.
- 10.3 Denní záznamy se do deníku zapisují čitelně a podepisují zodpovědným stavbyvedoucím zhotovitele, a to zásadně ten den, kdy byly práce provedeny nebo kdy nastaly okolnosti, které jsou předmětem zápisu.



**Cyklověž Hranice**  
**CZ.06.1.13/0.0/0.0/16\_045/0013824**

- 10.4 Mimo stavbyvedoucího zhotovitele může provádět potřebné záznamy v deníku technický dozor objednatele, zodpovědný projektant stavby, dále státní orgány stavebního dozoru, popřípadě koordinátor BOZP a jiné příslušné orgány státní správy a k tomu zmocnění zástupci objednatele a subdodavatelů.
- 10.5 Jestliže stavbyvedoucí zhotovitele nesouhlasí s provedeným záznamem objednatele nebo jím prověřeným zástupcem, popřípadě se záznamem učiněným zodpovědným projektantem stavby, je povinen připojit k záznamu, do tří pracovních dnů, své stanovisko, jinak se má za to, že s obsahem záznamu objednatele nebo projektanta stavby, souhlasí.

**Čl. XI. Dozor nad plněním podmínek smlouvy**

- 11.1 Pověřený pracovník objednatele nebo pracovník provádějící technický dozor je oprávněn dát pracovníkům zhotovitele příkaz přerušit práci, pokud odpovědný zástupce zhotovitele není dosažitelný a je-li ohrožena bezpečnost provádění stavby, život nebo zdraví pracujících na stavbě nebo hrozí-li vážné nebo hospodářské škody, či výrazné zhoršení kvality zhotovovaného Díla. Není však oprávněn zasahovat do hospodářské činnosti zhotovitele.
- 11.2 Na základě písemné výzvy zhotovitele, doručené pověřenému pracovníkovi objednatele minimálně tři pracovní dny předem, prověří zástupce objednatele práce, které v dalším pracovním postupu budou zakryty nebo se stanou nepřístupnými. Nedostaví-li se zástupce objednatele ke kontrole, ač byl řádně a ve lhůtě vyzván, může zhotovitel v pracích pokračovat. Jestliže objednatel bude dodatečně požadovat odkrytí těchto prací, je zhotovitel povinen toto odkrytí provést na náklady objednatele. V případě, že při dodatečné kontrole objednatel zjistí, že práce nebyly řádně provedeny, náklady na odkrytí těchto prací hradí zhotovitel. Zhotovitel hradí náklady na odkrytí rovněž v případě, že Dílo zakryje, aniž podle výše uvedených podmínek vyzve objednatele ke kontrole Díla. O výsledcích provedené prověrky zakrývaných prací pořídí smluvní strany písemný záznam do stavebního deníku.
- 11.3 Zhotovitel je povinen na prověřování svých prací a dodávek, jejichž kvalitu a rozsah provedení kontroluje pověřený pracovník objednatele, zabezpečit účast svých pracovníků a činit neprodleně opatření k odstranění případných zjištěných závad a odchylek od projektu.
- 11.4 Zhotovitel je povinen vyrozumět objednatele o případném ohrožení doby plnění a o všech skutečnostech, které mohou předmět plnění znemožnit.

**Čl. XII. Předání a převzetí Díla**

- 12.1 Zhotovení Díla je ukončeno předáním a převzetím Díla ve smyslu příslušných norem na protokolu o předání a převzetí Díla, uvedením terénu do původního stavu, předáním dokladů o předepsaných zkouškách a revizích a předáním projektové dokumentace skutečného provedení stavby, v opačném případě nebude objednatel povinen dílo převzít a zaplatit.
- 12.2 Dokončené Dílo podle čl. II. odst. 2.1 této smlouvy zhotovitel předá objednateli a objednatel Dílo protokolárně písemným záznamem převezme.



**Cyklověž Hranice**  
**CZ.06.1.13/0.0/0.0/16\_045/0013824**

- 12.3 Zhotovitel je povinen písemně oznámit objednateli, nejméně 7 dnů předem, kdy bude předmět Díla nebo jeho část připravena k předání a převzetí. Na základě návrhu zhotovitele jsou pak smluvní strany povinny dohodnout časový pracovní harmonogram tak, aby zajišťoval plynulé, souhrnné a hospodárné předání a převzetí a možnost přizvání příslušných organizací.
- 12.4 Provedením Díla se rozumí úplné dokončení Díla, tj. provedením všech stavebních a jiných prací, dle projektové dokumentace a uzavřené smlouvy o dílo ve znění případných změn a doplňků, včetně písemně dohodnutých víceprací popř. méně prací. Dále se tím rozumí vyklizení staveniště a podepsání posledního zápisu o předání a převzetí díla, předání dokladů o předepsaných zkouškách a revizích, provedení proškolení, provedení zkušebního provozu, odstranění všech případných vad a nedodělků bránících užívání díla a předání projektové dokumentace o skutečném provedení díla. Dílo se považuje za provedené, když je dokončené a předané podpisem protokolu o předání a převzetí Díla a v případě vad a nedodělků, se kterými bylo převzato, jejich úplným odstraněním.
- 12.5 Podmínkou předání a převzetí Díla je úspěšné provedení všech zkoušek předepsaných zvláštními předpisy, závaznými platnými normami a projektovou dokumentací. Doklady o těchto zkouškách podmiňují převzetí Díla.
- 12.6 Objednatel je povinen připravit pro přejímací řízení veškeré své doklady tak, aby jejich porovnáním s doklady zhotovitele bylo zajištěno kvalitní a úplné provedení tohoto řízení.
- 12.7 K přejímce Díla je zhotovitel povinen objednateli předložit a objednateli předat:
- veškerou dokumentaci související s prováděním díla, veškeré obslužné návody, manipulační řády, provozní řády, certifikáty a provést zaškolení obsluhy. Vše výlučně v českém jazyce a podle předpisů platných v ČR pokud nebude dohodnuto jinak;
  - dokumentace skutečného provedení Díla – 2 paré. U výkresů, kde nedošlo ke změně, bude vyznačeno „beze změn“. Všechny výkresy budou označeny jménem a příjmením osoby, která odpovídá za výkres za objednatele a razítkem zhotovitele;
  - osvědčení (protokoly) o provedených zkouškách;
  - stavební deník(y);
  - zápis o předání a převzetí inženýrských sítí, které byly stavbou dotčeny;
  - technické listy, atesty, doklady o požadovaných vlastnostech použitého materiálu a výrobků (dle zák. č. 22/1997 Sb., o technických požadavcích na výrobky a o změně a doplnění některých zákonů, v platném znění – prohlášení o shodě);
  - provedení zkoušek a revizí dle platných předpisů a ČSN, které jsou potřebné k řádnému provedení a užívání díla,
  - a ostatní doklady, osvědčující jakost a spolehlivost provedení stavby, které si objednatel vyžádá a kterými bude prokázáno dosažení předepsané kvality a parametrů.
- 12.8 O předání a převzetí Díla sepíší strany zápis, který obsahuje zejména zhodnocení jakosti provedených prací, soupis zjištěných vad a nedodělků které nebrání užívání stavby, dohodu o opatřeních a lhůtách k odstranění případných vad a nedodělků, popřípadě dohodu o slevě z ceny díla nebo o jiných právech z odpovědnosti za vady. Po podepsání zápisu oprávněnými zástupci obou smluvních stran, považují se veškerá opatření a lhůty v něm uvedené za dohodnuté, pokud některá ze stran neuvede, že s určitými jeho body nesouhlasí. Jestliže jsou objednatelem v zápisu vady popsány nebo uvedeny jak se projevují, platí, že tím současně požaduje po zhotoviteli jejich



**Cyklověž Hranice**  
**CZ.06.1.13/0.0/0.0/16\_045/0013824**

bezplatné odstranění. Za vady, které se projevily po odevzdání Díla, odpovídá zhotovitel v rozsahu sjednané záruky za jakost.

- 12.9 V případě, že objednatel řádně dokončený předmět smlouvy - Dílo nepřevzme, uvede v zápise oprávněný důvod jeho nepřevzetí. Po odstranění nedostatků, pro které objednatel odmítl Dílo převzít, opakuje se přejímací řízení v nezbytně nutném rozsahu. Z opakované přejímky sepíší smluvní strany dodatek k zápisu z předání a převzetí Díla, v němž objednatel prohlásí, že stavební dílo nebo jeho dohodnutou část od zhotovitele přejímá. Zápis o předání a převzetí Díla je pak sestaven vzájemným podepsáním dodatku zápisu oprávněnými zástupci obou smluvních stran.
- 12.10 Pokud se strany nedohodnou ani v opakovaném řízení na oprávněnosti či neoprávněnosti nepřevzetí díla ve lhůtě 21 dnů od zahájení opětovného předávacího řízení, vzniklý spor bude předán k rozhodnutí příslušnému soudu. Pravomocné rozhodnutí soudu je pro obě smluvní strany závazné.
- 12.11 Zhotovitel odpovídá za to, že zhotovené a objednateli předané Dílo v rozsahu čl. II. odst. 2.1. a 2.2 této smlouvy o dílo je kompletní, že má vlastnosti určené projektem stavby, platnými ČSN a touto smlouvou a že dodané množství se shoduje s údaji v průvodních dokladech.

### **Čl. XIII. Změna smlouvy, odstoupení od smlouvy**

- 13.1 Tuto smlouvu lze změnit pouze písemným oboustranně potvrzeným smluvním ujednáním „Dodatkem“ podepsaným oprávněnými zástupci stran.
- 13.2 Nastanou-li u některé ze stran skutečnosti bránící řádnému plnění smlouvy, je povinna to ihned, bez zbytečného odkladu, oznámit druhé straně a vyvolat jednání zástupců oprávněných ke změně a podpisu smlouvy.
- 13.3 Chce-li některá ze stran od této smlouvy odstoupit na základě ustanovení § 2001 občanského zákoníku a ujednání této smlouvy, je povinna písemně doručit druhé straně důvody svého odstoupení, které ji k takovému kroku opravňují, s uvedením termínu, k němuž od smlouvy odstoupuje. Bez těchto náležitostí je odstoupení neplatné.
- 13.4 Smluvní strany se podle § 2002 občanského zákoníku dohodly, že za důvod k odstoupení od smlouvy v důsledku závažných a podstatných porušení smluvních povinností pokládají zejména:
- nedodržení konečného termínu dokončení dle čl. III/3.1. této smlouvy, prokázaným zaviněním zhotovitele;
  - prodlení objednatele s plněním jeho smluvních povinností ve věci placení ceny díla; předání staveniště, předání dokladů, poskytnutí nutné součinnosti;
  - při přerušení prací delším než 2 měsíce, z důvodů na straně objednatele;
  - při přerušení prací delší než 14 dnů, z důvodu na straně zhotovitele;
  - nezahájení prací zhotovitelem do 14 kalendářních dnů od předání staveniště;
  - opakované nedodržení ČSN a EN a technologických předpisů na straně zhotovitele
  - zhotovitel opustil staveniště anebo dal jiným způsobem najevo úmysl nesplnit smluvní závazky.
- 13.5 Pro nároky vzniklé odstoupením od smlouvy platí příslušná ustanovení občanského zákoníku.





**Cyklověž Hranice**  
**CZ.06.1.13/0.0/0.0/16\_045/0013824**

- 13.6 Objednatel je oprávněn odstoupit bez jakýchkoliv sankcí od smlouvy v případě, že objednateli nebude udělena finanční dotace k pořízení předmětu plnění.

**Čl. XIV. Závěrečná ujednání**

- 14.1 Smlouva se řídí českým právem, zejména zákonem č. 89/2012 Sb., občanský zákoník, v platném znění, a případné spory budou řešit české soudy. Rozhodčí řízení je vyloučeno.
- 14.2 Nedílnou součástí smlouvy jsou následující přílohy:
- Příloha č. 1 – Projektové dokumentace dle odst. 2.4.
  - Příloha č. 2 – Rozpočet
  - Příloha č. 3 – Časový harmonogram provádění prací
  - Příloha č. 4 – Následné/periodické revize a servis
- 14.3 Smluvní strany shodně prohlašují, že si tuto smlouvu před jejím podepsáním přečetly, že byla uzavřena po vzájemném projednání podle jejich pravé a svobodné vůle určitě, vážně a srozumitelně, nikoliv v tísní nebo za nápadně nevýhodných podmínek a její autentičnost stvrzují svými podpisy.
- 14.4 Zhotovitel je povinen uchovávat veškerou dokumentaci související s realizací projektu včetně účetních dokladů minimálně do konce roku 2031. Pokud je v českých právních předpisech stanovena lhůta delší, musí ji žadatel/příjemce použít.
- 14.5 Zhotovitel je povinen minimálně do konce roku 2031 poskytovat požadované informace a dokumentaci související s realizací projektu zaměstnancům nebo zmocněncům pověřených orgánů (CRR, MMR ČR, MF ČR, Evropské komise, Evropského účetního dvora, Nejvyššího kontrolního úřadu, příslušného orgánu finanční správy a dalších oprávněných orgánů státní správy) a je povinen vytvořit výše uvedeným osobám podmínky k provedení kontroly vztahující se k realizaci projektu a poskytnout jim při provádění kontroly součinnost.
- 14.6 Účastník předloží položkový rozpočet stavby v pdf a elektronickém formátu typu .esoupis, .unixml, .xc4, Excel VZ nebo obdobném výstupu z rozpočtového softwaru.
- 14.7 Po ukončení akce a kompletní fakturace zpracuje zhotovitel „soubor čerpání“ v excelovské tabulce, kterou mu Město Hranice předloží k vyplnění.
- 14.8 Tato smlouva nabývá platnosti podpisem oprávněných zástupců smluvních stran a účinnosti dnem jejího uveřejnění v Registru smluv; smlouva končí splněním všech smluvních závazků oběma stranami.
- 14.9 Osoby podepisující tuto smlouvu svým podpisem stvrzují platnost svých jednatelských oprávnění.
- 14.10 Tato smlouva je vyhotovena ve čtyřech stejnopisech s platností originálu, z nichž každá strana obdrží po dvou vyhotoveních smlouvy.
- 14.11 Zhotovitel bezvýhradně souhlasí se zveřejněním své identifikace a této smlouvy, včetně dohodnuté ceny a se zveřejněním výběrového řízení včetně dokumentace k veřejné zakázce.
- 14.12 Práva a povinnosti neupravené touto smlouvou se řídí příslušnými ustanoveními občanského zákoníku ČR v platném znění a ostatních právních předpisů platných v době realizace předmětu díla.
- 14.13 Tato smlouva podléhá povinnému zveřejnění ve smyslu zákona č. 340/2015 Sb., o zvláštních podmínkách účinnosti některých smluv, uveřejňování těchto smluv a o registru smluv (zákon o



EVROPSKÁ UNIE  
Evropský fond pro regionální rozvoj  
Integrovaný regionální operační program



MINISTERSTVO  
PRO MÍSTNÍ  
ROZVOJ ČR

**Cyklověž Hranice**

**CZ.06.1.13/0.0/0.0/16\_045/0013824**

registru smluv), ve znění pozdějších předpisů. Zhotovitel bere na vědomí, že dle citovaného zákona bude tato smlouva povinně uveřejněna v Registru smluv objednatelem.

14.14 Objednatel prohlašuje, že byly splněny podmínky platnosti tohoto právního jednání podmíněné jeho předchozím schválením usnesením rady města 1418/2020 – RM 53 ze dne 1. 12. 2020.

V Hranicích dne .....

V Pardubicích dne .....

**Za objednatele:**  
**Město Hranice**

**Za zhotovitele:**  
**SYSTEMATICA s.r.o.**

.....  
Jiří Kudláček, starosta

.....  
Ing. Boris Fukátko, jednatel

## Soupis stavebních prací, dodávek a služeb

Stavba: **15 HRANICE - CYKLOVĚŽ**

Zadavatel

IČO:

DIČ:

Zhotovitel:

**SYSTEMATICA s.r.o.**  
**Jindřišská 33, 530 02 Pardubice**

IČO: **28851587**

DIČ: **CZ28851587**

Vypracoval:

**Ing. Karel  
Kuchař**

Rozpis ceny

Celkem

HSV			2 336 270,95
PSV			12 047 000,00
MON			653 937,67
Vedlejší náklady			430 000,00
Ostatní náklady			0,00
<b>Celkem</b>			<b>15 467 208,62</b>

Rekapitulace daní

Základ pro sníženou DPH	<b>15</b> %		<b>0,00</b> CZK
Snížená DPH	<b>15</b> %		<b>0,00</b> CZK
Základ pro základní DPH	<b>21</b> %		<b>15 467 208,62</b> CZK
Základní DPH	<b>21</b> %		<b>3 248 114,00</b> CZK
Zaokrouhlení			<b>0,38</b> CZK

**Cena celkem s DPH**

**18 715 323,00 CZK**

v \_\_\_\_\_ dne \_\_\_\_\_

\_\_\_\_\_  
Za zhotovitele

\_\_\_\_\_  
Za objednatele

## Rekapitulace dílčích částí

Číslo	Název	Základ pro sníženou DPH	Základ pro základní DPH	DPH celkem	Cena celkem	%
	<b>Ostatní a vedlejší náklady</b>	<b>0,00</b>	<b>430 000,00</b>	<b>90 300,00</b>	<b>520 300,00</b>	<b>3</b>
1	Vedlejší rozpočtové náklady	0,00	430 000,00	90 300,00	520 300,00	3
	<b>Stavební objekt</b>			<b>0,00</b>		
<b>2</b>	<b>HRANICE - CYKLOVĚŽ</b>	<b>0,00</b>	<b>15 037 208,62</b>	<b>3 157 813,81</b>	<b>18 195 022,43</b>	<b>97</b>
1	SO 101 - MANIPULAČNÍ PLOCHA + CYKLOVĚŽ, PS 01 - Automatická	0,00	12 047 000,00	2 529 870,00	14 576 870,00	78
2	SO 101 - MANIPULAČNÍ PLOCHA + CYKLOVĚŽ, SO 01.a - Automatická	0,00	543 534,85	114 142,32	657 677,17	4
3	SO 101 - MANIPULAČNÍ PLOCHA + CYKLOVĚŽ, ZPEVNĚNÉ PLOCHY	0,00	1 298 790,80	272 746,07	1 571 536,87	8
4	SO 401 - PŘÍPOJKA NN	0,00	122 897,00	25 808,37	148 705,37	1
5	SO 501 Přípojka k datové síti	0,00	191 440,67	40 202,54	231 643,21	1
6	VYSTAVBA MÍSTA PRO PŘECHÁZENÍ U CYKLOVĚŽE,	0,00	433 545,30	91 044,51	524 589,81	3
7	Periodické revize, servis a údržba	0,00	400 000,00	84 000,00	484 000,00	3
	<b>Celkem za stavbu</b>	<b>0,00</b>	<b>15 467 208,62</b>	<b>3 248 113,81</b>	<b>18 715 322,43</b>	<b>100</b>

## Rekapitulace dílů

Číslo	Název	Typ dílu			Celkem	%
1	Zemní práce	HSV			661 245,05	4
2	Základy a zvláštní zakládání	HSV			104 123,53	1
3	Svislé a kompletní konstrukce	HSV			397 144,41	3
5	Komunikace	HSV			454 222,98	3
62	Úpravy povrchů vnější	HSV			53 250,00	0
8	Trubní vedení	HSV			71 796,00	0
91	Doplňující práce na komunikaci	HSV			42 772,20	0
93	Dokončovací práce inženýrských staveb	HSV			71 719,96	0
94	Lešení a stavební výtahy	HSV			7 150,00	0
96	Bourání konstrukcí	HSV			6 387,00	0

99	Staveništní přesun hmot	HSV			466 459,82	3
732	Strojovny	PSV			12 047 000,00	78
M21	Elektromontáže	MON			630 136,67	4
M46	Zemní práce při montážích	MON			23 801,00	0
VN	Vedlejší náklady	VN			430 000,00	3
Cena celkem					15 467 208,62	100

## Soupis vedlejších a ostatních nákladů

S:	15	HRANICE - CYKLOVĚŽ
O:	1	Vedlejší rozpočtové náklady
R:	1	Vedlejší rozpočtové náklady

P.č.	Číslo položky	Název položky	MJ	Množství	Cena / MJ	Celkem	Ceník	Cen. soustava / platnost
<b>Díl: VN Vedlejší náklady</b>						<b>430 000,00</b>		
1	005111020R	Vytyčení stavby Geodetické zaměření rohů stavby, stabilizace bodů a sestavení laviček. Vyhotovení protokolu o vytyčení stavby se seznamem souřadnic vytyčených bodů a jejich polohopisnými (S-JTSK) a výškopisnými (Bpv) hodnotami.	Soubor	1,00000	15 000,00	15 000,00		RTS 20/ II
2	005111021R	Vytyčení inženýrských sítí Zaměření a vytyčení stávajících inženýrských sítí v místě stavby z hlediska jejich ochrany při provádění stavby.	Soubor	1,00000	20 000,00	20 000,00		RTS 20/ II
3	005241020R	Geodetické zaměření skutečného provedení - náklady na provedení skutečného zaměření stavby v rozsahu nezbytném pro zápis změny do katastru nemovitostí - geodetické zaměření dokončené stavby na pokladě katastrální mapy 1:500	Soubor	1,00000	20 000,00	20 000,00		RTS 20/ II
4	R4	Úklid staveniště před protokolárním předáním a převzetím díla	soubor	1,00000	15 000,00	15 000,00		Vlastní
5	005241010R	Dokumentace skutečného provedení Náklady na vyhotovení dokumentace skutečného provedení stavby a její předání objednateli v požadované formě a požadovaném počtu. - 3x vyhotovení - dokumentace v listinné a 2x na CD v digitální podobě v souladu se stavebním zákonem a prováděcími předpisy, zakreslení změn PD, vč. revizí, prohlášení o shodě apod. - 6x vyhotovení - geometrický plán pro výkup pozemků - dokumentace v listinné a digitální podobě	Soubor	1,00000	25 000,00	25 000,00		RTS 20/ II
6	00523 R	Zkoušky a revize Náklady zhotovitele, související s prováděním zkoušek a revizí předepsaných technickými normami, TP nebo objednatelem a které jsou pro provedení díla nezbytné. Např.: ČSN 72 1006 - Kontrola zhutnění zemin a sypanin ČSN 73 6175 - Měření a hodnocení nerovnosti povrchů vozovek ČSN 73 6192 - Rázové zatěžovací zkoušky vozovek a podloží ČSN EN 1610 - Provádění stok a kanalizačních přípojek a jejich zkoušení TKP 18 Beton pro konstrukce ČSN EN 206 Beton atd.	Soubor	1,00000	20 000,00	20 000,00		RTS 20/ II
7	005211030R	Dočasná dopravní opatření Náklady na vyhotovení návrhu dočasného dopravního značení, jeho projednání s dotčenými orgány a organizacemi, dodání dopravních značek a světelné signalizace, jejich rozmístění a přemísťování a jejich údržba v průběhu výstavby včetně následného odstranění po ukončení stavebních prací.	Soubor	1,00000	55 000,00	55 000,00		RTS 20/ II

## Soupis vedlejších a ostatních nákladů

S:	15	HRANICE - CYKLOVĚŽ
O:	1	Vedlejší rozpočtové náklady
R:	1	Vedlejší rozpočtové náklady

P.č.	Číslo položky	Název položky	MJ	Množství	Cena / MJ	Celkem	Ceník	Cen. soustava / platnost
8	R	Fotodokumentace stavby	soubor	1,00000	15 000,00	15 000,00		Vlastní
<p>Fotodokumentace stavby, případně dotčených pozemků a staveb, před zahájením stavby, v průběhu výstavby a po stavbě. Zařazení fotek do fotoalba v časové posloupnosti a popisem činnosti a číslem objektů v listinné a digitální podobě.                      Zhotovitel zaznamená průběh prací. Fotky budou dokládat postup prací po jednotlivých dnech a fakturovaných položkách, nasazení jednotlivých mechanismů, prováděných zkouškách, bude předáno na CD s popisem po jednotlivých dnech.</p>								
9	005121 R	Zařízení staveniště	Soubor	1,00000	150 000,00	150 000,00		RTS 20/ II
<p>Náklady spojené se zřízením přípojek energií k objektům zařízení staveniště, vybudování případných měřících odběrných míst a zařízení, případná příprava území pro objekty ZS a vlastní vybudování objektů ZS vč. oplocení celé stavby, zabezpečení proti neoprávněnému vstupu nepovolaných osob. Provoz zařízení staveniště – náklady na vybavení objektů ZS, hygienické zázemí, ostraha staveniště, osvětlení staveniště, náklady na energie v rámci provozu ZS, náklady na úklid v prostorách ZS, náklady na potřebnou údržbu a opravy na objektech ZS a na přípojkách energií. Odstranění objektů ZS včetně přípojek energií a jejich odvoz. Náklady na úpravu povrchů po odstranění ZS a úklid ploch ZS.</p>								
10	R1	Kompletační a koordinační činnost	soubor	1,00000	50 000,00	50 000,00		Vlastní
11	R3	Uvedení všech povrchů dotčených stavbou do původního stavu	soubor	1,00000	15 000,00	15 000,00		Vlastní
<p>Uvedení všech povrchů dotčených stavbou do původního stavu (komunikace, chodníky zeleň, příkopy, propustky), včetně opravy, údržby a průběžného čištění, kropení komunikací užívaných v průběhu stavby (při znečištění a prašnosti denně).                      - Před zahájením stavby musí být provedeno protokolární předání a převzetí pozemků dotčených stavbou s vlastníky pozemků                      -Po ukončení stavby musí být provedeno protokolární předání a převzetí pozemků dotčených stavbou s vlastníky pozemků</p>								
12	R5	Zamezení zvýšené prašnosti	soubor	1,00000	5 000,00	5 000,00		Vlastní
<p>-zamezení zvýšené prašnosti, řezání bet. výrobků provádět pod vodním paprskem, plachtování sypkých materiálů aj.</p>								
13	R6	Zajištění opatření při provádění stavby v ochranných pásmech inž. sítí	soubor	1,00000	15 000,00	15 000,00		Vlastní
<p>-zajištění opatření při provádění stavby v ochranných pásmech inž. sítí, zejména vedení el. energie vrchní a podzemní vedení a v ochranném pásmu železnice</p>								
14	R5	Pasportizace stáv. nemovitostí a území podél stavby stavbě 3x dokum. v listinné a digitální podobě	soubor	1,00000	10 000,00	10 000,00		Vlastní
<p>- podrobná pasportizace nemovitostí a území podél stavby včetně zaznamenání stávajících poruch, fotodokumentace a videozáznam                      - pasportizace proběhne před zahájením stavby a po jejím ukončení a vyhodnotí se případně nově vzniklé poruchy</p>								
<b>Celkem</b>						<b>430 000,00</b>		

## Položkový soupis prací a dodávek

S:	15	HRANICE - CYKLOVĚŽ
O:	2	HRANICE - CYKLOVĚŽ
R:	1	SO 101 - MANIPULAČNÍ PLOCHA + CYKLOVĚŽ, PS 01 - Automatická kolárna - provozní soubor technologie

P.č.	Číslo položky	Název položky	MJ	Množství	Cena / MJ	Celkem	Ceník	Cen. soustava / platnost
<b>Díl: 732</b>		<b>Strojovny</b>				<b>12 047 000,00</b>		
1	PS01-15.05	Kompletní montáž automatické kolárny	ks	1,00000	1 620 000,00	1 620 000,00		Vlastní
2	PS01-15.06	Dodávka automatické kolárny, včetně dopravy na stavbu	ks	1,00000	10 180 000,00	10 180 000,00		Vlastní

### PARAMETRY CYKLOVĚŽE

#### Základní parametry výrobku:

Skladovací kapacity 118 kol

Rychlost odbavení jednoho požadavku 30 s

Výška 11 395 mm

Šířka 8300 mm

Hmotnost – prázdný/plný 22 000/25 000 kg

Obestavěný prostor 610 m<sup>2</sup>

Zastavěná plocha 69 m<sup>2</sup>

Provozní soustava 3 PEN stř. 50Hz, 230/400V / TN-C-S

Ovládací napětí 24V DC

Instalovaný příkon 10 Kw

Záložní napětí UPS

Připojení elektroinstalace kabelová přípojka NN / CYKY-J 4x10

Hlavní jistič před elektroměrem 25 A, charakteristika B

Připojení internet (optickým kabelem) Fast Ethernet 100Mbit, IPW 4, min. 10 Mbps

Automatický platební systém mince

CCTV záznam ukládání kol s archivací, instruktážní vide, reklamy

#### Uskladnitelná jízdní kola:

Max. šířka 910 mm

Max. délka 1950 mm

Max. výška 1550 mm

Max. hmotnost 50 kg



### Položkový soupis prací a dodávek

S:	15	HRANICE - CYKLOVĚŽ
O:	2	HRANICE - CYKLOVĚŽ
R:	1	SO 101 - MANIPULAČNÍ PLOCHA + CYKLOVĚŽ, PS 01 - Automatická kolárna - provozní soubor technologie

P.č.	Číslo položky	Název položky	MJ	Množství	Cena / MJ	Celkem	Ceník	Cen. soustava / platnost
		Max. rozměr pláště jízdního kola 55 - 622 Min. rozměr pláště jízdního kola 32 - 305  Upozornění na podjezdnou max. výšku podjezdu na nádraží v Hranicích: max. 3,6 m Cena včetně zemnění a kompletní elektroinstalace bez přípojky NN						
3	PS01-20.07	Dodávka a montáž - HW, SW Inkarta	ks	1,00000	103 000,00	103 000,00		Vlastní
4	PS01-20.09	Dodávka a montáž - Osvětlení věže (dekorativní)	ks	1,00000	99 000,00	99 000,00		Vlastní
5	PS01-20.13	Dodávka a montáž - Montážní stojan na opravu kol v terénu s pumpou PCD	ks	1,00000	45 000,00	45 000,00		Vlastní

<b>Celkem</b>						<b>12 047 000,00</b>
---------------	--	--	--	--	--	----------------------

## Položkový soupis prací a dodávek

S:	15	HRANICE - CYKLOVĚŽ
O:	2	HRANICE - CYKLOVĚŽ
R:	2	SO 101 - MANIPULAČNÍ PLOCHA + CYKLOVĚŽ, SO 01.a - Automatická kolárna - spodní stavba □

P.č.	Číslo položky	Název položky	MJ	Množství	Cena / MJ	Celkem	Ceník	Cen. soustava / platnost	
<b>Díl: 2</b>		<b>Základy a zvláštní zakládání</b>	<b>76 377,98</b>						
1	273313511R00	Beton základových desek prostý třídy C 12/15 dodávka a uložení betonu do připravené konstrukce, Podkladní beton tl. 100 mm ( $\pi \cdot 4,95 \cdot 4,95$ ) $\cdot 0,1 \cdot 698$ prohloubení základu v podkl. betonu pod obvodovou stěnou ( $(4,8 \cdot 4,8 \cdot \pi) - (3,0 \cdot 3,0 \cdot \pi)$ ) $\cdot 0,37 \cdot 16,320$ odpočet základu pod středový čep - $1 \cdot 1 \cdot 0,2 \cdot 200$ ----- Součet 23,818	m3	23,81800	3 110,00	74 073,98	801-1	RTS 20/ II	
2	275313711R00	Beton základových patek prostý třídy C 25/30 pro středový čep - dle výkresu půdorysu (tvaru) ( $1,0 \cdot 1,0$ ) $\cdot 0,4 \cdot 400$	m3	0,40000	3 290,00	1 316,00	801-1	RTS 20/ II	
3	275351111R00	Bednění základových bloků tradiční oboustranné bednění základových bloků tradiční oboustranné pro středový čep - dle výkresu půdorysu (tvaru); ( $4 \cdot 1,0$ ) $\cdot 0,4 \cdot 1,600$	m2	1,60000	551,00	881,60	831-2	RTS 20/ II	
4	274351292R00	Bednění stěn základových pasů odstranění svislé nebo šikmé (odkloněné), půdorysně přímé nebo zalomené, stěn základových pasů ve volných nebo zapažených jámách, rýhách, šachtách, včetně případných vzpěr.	m2	1,60000	66,50	106,40	801-1	RTS 20/ II	
<b>Díl: 3</b>		<b>Svislé a kompletní konstrukce</b>	<b>397 144,41</b>						
5	380326133RU1	Kompletní konstrukce z betonu železového vodostavebního třídy C 25/30, vliv prostředí XC4, tloušťky konstrukce přes 300 mm čistíren odpadních vod (mimo budovy), nádrží, vodojemů, žlabů nebo kanálů, včetně pomocného pracovního lešení o výšce podlahy do 1900 mm a pro zatížení do 1,5 kPa, obvodové stěny šíře 0,23 m, výška 1,43 m ( $(10 \cdot 2,1 + 2 \cdot 0,1) \cdot 1,43$ ) $\cdot 0,23 \cdot 6,973$ obvodové stěny snížené, výška 0,53 m	m3	7,50900	4 930,00	37 019,37	801-5	RTS 20/ II	

## Položkový soupis prací a dodávek

S:	15	HRANICE - CYKLOVĚŽ
O:	2	HRANICE - CYKLOVĚŽ
R:	2	SO 101 - MANIPULAČNÍ PLOCHA + CYKLOVĚŽ, SO 01.a - Automatická kolárna - spodní stavba □

P.č.	Číslo položky	Název položky	MJ	Množství	Cena / MJ	Celkem	Ceník	Cen. soustava / platnost
		$((3,5+2*0,55)*0,53)*0,220,536$ ----- Součet 7,509						
6	380326133R00	Kompletní konstrukce z betonu železového vodostavebního třídy C 25/30, vliv prostředí XF1, tloušťky konstrukce přes 300 mm čišťren odpadních vod (mimo budovy), nádrží, vodojemů, žlabů nebo kanálů, včetně pomocného pracovního lešení o výšce podlahy do 1900 mm a pro zatížení do 1,5 kPa, Deska cyklověže prům. výšky 0,52 m, obrys rozšířen o 20 cm přes stěny "deska" $(10*(2,255*4,21/2)+(4,35*3,77/2)+(4,35*0,44))*0,52*1,0330,841$	m3	30,84100	4 930,00	152 046,13	801-5	RTS 20/ II
7	380356211R00	Bednění kompletních konstrukcí omítaných z betonu prostého nebo železového obyčejného i vodostavebního, ploch rovinných, zřízení čišťren odpadních vod (mimo budovy), nádrží, vodojemů, žlabů nebo kanálů: - konstrukcí omítaných z betonu prostého nebo železového obyčejného i vodostavebního - konstrukcí neomítaných z betonu prostého nebo železového Deska cyklověže $(10*2,255+4,35+2*0,44)*0,5515,279$ prohlubeň pro středový čep $3*0,4*0,15+0,4*0,40,340$ ----- Součet 15,619	m2	15,61900	530,00	8 278,07	801-5	RTS 20/ II
8	380356212R00	Bednění kompletních konstrukcí omítaných z betonu prostého nebo železového obyčejného i vodostavebního, ploch rovinných, odbednění čišťren odpadních vod (mimo budovy), nádrží, vodojemů, žlabů nebo kanálů: - konstrukcí omítaných z betonu prostého nebo železového obyčejného i vodostavebního - konstrukcí neomítaných z betonu prostého nebo železového	m2	15,61900	127,00	1 983,61	801-5	RTS 20/ II
9	380356231R00	Bednění kompletních konstrukcí neomítaných z betonu prostého nebo železového obyčejného, ploch rovinných, zřízení čišťren odpadních vod (mimo budovy), nádrží, vodojemů, žlabů nebo kanálů: - konstrukcí omítaných z betonu prostého nebo železového obyčejného i vodostavebního - konstrukcí neomítaných z betonu prostého nebo železového	m2	65,82700	1 181,00	77 741,69	801-5	RTS 20/ II

## Položkový soupis prací a dodávek

S:	15	HRANICE - CYKLOVĚŽ
O:	2	HRANICE - CYKLOVĚŽ
R:	2	SO 101 - MANIPULAČNÍ PLOCHA + CYKLOVĚŽ, SO 01.a - Automatická kolárna - spodní stavba □

P.č.	Číslo položky	Název položky	MJ	Množství	Cena / MJ	Celkem	Ceník	Cen. soustava / platnost
		obvodové stěny základní, výška 1,43 m $(10*2,15+4*0,1+2*0,23+10*2,03)*1,43=61,004$ obvodové stěny snížené, výška 0,53 m $(3,95+3,51+2*0,38+2*0,33+2*0,11)*0,53=4,823$ ----- Součet 65,827						
10	380356232R00	Bednění kompletních konstrukcí neomítaných z betonu prostého nebo železového obyčejného, ploch rovinných, odbednění čistíren odpadních vod (mimo budovy), nádrží, vodojemů, žlabů nebo kanálů: - konstrukcí omítaných z betonu prostého nebo železového obyčejného i vodostavebního - konstrukcí neomítaných z betonu prostého nebo železového	m2	65,82700	205,00	13 494,54	801-5	RTS 20/ II
11	380361007R00	Výztuž kompletních konstrukcí z oceli z oceli 10 505 čistíren odpadních vod (mimo budovy), nádrží, vodojemů, žlabů nebo kanálů , včetně pomocného pracovního lešení o výšce podlahy do 1900 mm a pro zatížení do 1,5 kPa, výztuž dle statiky "základová deska" 1392,8/1000 1,393 "stěny" (509,2+133,5)/1000 0,643 Mezisoučet 2,036 "dist. podložky, prořez - 5%" 2,036*0,05 0,102 ----- Součet 2,138	t	2,13800	49 500,00	105 831,00	801-5	RTS 20/ II
12	389999101.R	D+M trubka elektroinstalační ohebná, HDPE+LDPE KF 09075 "prostory základem pro elektroinstalaci" 3*26 0,000	m	6,00000	125,00	750,00		Vlastní
<b>Díl: 93</b>		<b>Dokončovací práce inženýrských staveb</b>				<b>70 012,46</b>		
13	939941112R00	Zřízení těsnění pracovní spáry ocelovým plechem mezi dnem a stěnou spára mezi základovou deskou a svislou stěnou - dle výkresu půdorysu (tvaru); $10*2,1+2*0,1+2*0,4+3,75=25,750$	m	25,75000	604,00	15 553,00	801-5	RTS 20/ II
14	56284699	plech těsnící s nožičkou a oboustranným bitumenem do pracovních spár betonových konstrukcí š 160mm	m	29,61300	220,00	6 514,86		Vlastní

### Položkový soupis prací a dodávek

S:	15	HRANICE - CYKLOVĚŽ
O:	2	HRANICE - CYKLOVĚŽ
R:	2	SO 101 - MANIPULAČNÍ PLOCHA + CYKLOVĚŽ, SO 01.a - Automatická kolárna - spodní stavba□

P.č.	Číslo položky	Název položky	MJ	Množství	Cena / MJ	Celkem	Geník	Cen. soustava / platnost
		Utěsnění pracovní spáry mezi deskou a stěnami 25,75*1,1529,613						
15	998012021R00	Přesun hmot pro budovy s nosnou konstr. monolit. výšky do 6 m přesun hmot pro budovy občanské výstavby (JKSO 801), budovy pro bydlení (JKSO 803) budovy pro výrobu a služby (JKSO 812) s nosnou svislou konstrukcí monolitickou betonovou tyčovou nebo plošnou	t	154,66000	310,00	47 944,60	801-1	RTS 20/ II
<b>Celkem</b>						<b>543 534,85</b>		

## Položkový soupis prací a dodávek

S:	15	HRANICE - CYKLOVĚŽ
O:	2	HRANICE - CYKLOVĚŽ
R:	3	SO 101 - MANIPULAČNÍ PLOCHA + CYKLOVĚŽ, ZPEVNĚNÉ PLOCHY A ZEMNÍ PRÁCE

P.č.	Číslo položky	Název položky	MJ	Množství	Cena / MJ	Celkem	Ceník	Cen. soustava / platnost
<b>Díl: 1</b>		<b>Zemní práce</b>	<b>579 510,41</b>					
1	113107610R00	Odstranění podkladů nebo krytů z kameniva hrubého drceného, v ploše jednotlivě nad 50 m2, tloušťka vrstvy 100 mm <i>216</i>	m2	216,00000	33,80	7 300,80	822-1	RTS 20/ II
					<i>216,00000</i>			
2	113107630R00	Odstranění podkladů nebo krytů z kameniva hrubého drceného, v ploše jednotlivě nad 50 m2, tloušťka vrstvy 300 mm	m2	216,00000	72,90	15 746,40	822-1	RTS 20/ II
3	113106221R00	Rozebrání vozovek a ploch s jakoukoliv výplní spár v ploše jednotlivě do 200 m2, z drobných kostek nebo odseků, kladených do lože z kameniva těžného, škváry nebo strusky s přemístěním hmot na skládku na vzdálenost do 3 m nebo s naložením na dopravní prostředek	m2	35,00000	22,60	791,00	822-1	RTS 20/ II
4	113109420R00	Odstranění podkladů nebo krytů z betonu prostého, v ploše jednotlivě nad 50 m2, tloušťka vrstvy 200 mm <i>35+5</i>	m2	40,00000	293,00	11 720,00	822-1	RTS 20/ II
					<i>40,00000</i>			
5	113107620R00	Odstranění podkladů nebo krytů z kameniva hrubého drceného, v ploše jednotlivě nad 50 m2, tloušťka vrstvy 200 mm <i>5+35</i>	m2	40,00000	49,10	1 964,00	822-1	RTS 20/ II
					<i>40,00000</i>			
6	122202202R00	Odkopávky a prokopávky pro silnice v hornině 3 přes 100 do 1 000 m3 s přemístěním výkopku v příčných profilech na vzdálenost do 15 m nebo s naložením na dopravní prostředek. <i>zpevněná plocha : 182,4*0,2 sanace : 182,4*0,3 cyklověž : 78,5*1,1</i>	m3	177,55000	129,00	22 903,95	800-1	RTS 20/ II
					<i>36,48000 54,72000 86,35000</i>			
7	167101102R00	Nakládání, skládání, překládání neulehlého výkopku nakládání výkopku přes 100 m3, z horniny 1 až 4 <i>177,55+43,2+8</i>	m3	228,75000	309,00	70 683,75	800-1	RTS 20/ II
					<i>228,75000</i>			
8	162701105R00	Vodorovné přemístění výkopku z horniny 1 až 4, na vzdálenost přes 9 000 do 10 000 m po suchu, bez ohledu na druh dopravního prostředku, bez naložení výkopku, avšak se složením bez rozhrutí, <i>228,75</i>	m3	228,75000	259,00	59 246,25	800-1	RTS 20/ II
					<i>228,75000</i>			
9	171201201R00	Uložení sypaniny na dočasnou skládku tak, že na 1 m2 plochy připadá přes 2 m3 výkopku nebo ornice	m3	228,75000	18,50	4 231,88	800-1	RTS 20/ II
10	199000002R00	Poplatky za skládku horniny 1- 4	m3	228,75000	750,00	171 562,50	800-1	RTS 20/ II
11	132201111R00	Hloubení rýh šířky do 60 cm do 100 m3, v hornině 3, hloubení strojně	m3	43,20000	560,00	24 192,00	800-1	RTS 20/ II

## Položkový soupis prací a dodávek

S:	15	HRANICE - CYKLOVĚŽ
O:	2	HRANICE - CYKLOVĚŽ
R:	3	SO 101 - MANIPULAČNÍ PLOCHA + CYKLOVĚŽ, ZPEVNĚNÉ PLOCHY A ZEMNÍ PRÁCE

P.č.	Číslo položky	Název položky	MJ	Množství	Cena / MJ	Celkem	Ceník	Cen. soustava / platnost
		zapažených i nezapažených s urovnáním dna do předepsaného profilu a spádu, s přehozením výkopku na přilehlém terénu na vzdálenost do 3 m od podélné osy rýhy nebo s naložením výkopku na dopravní prostředek. přípojka DN 150 : 15*0,6*1,5 přípojka NN : 33*0,6*1,5			13,50000 29,70000			
12	151101101R00	Zřízení pažení a rozepření stěn rýh příložené pro jakoukoliv mezerovitost, hloubky do 2 m pro podzemní vedení pro všechny šířky rýhy, 48*2*1,5	m2	144,00000	110,00	15 840,00	800-1	RTS 20/ II
13	151101111R00	Odstranění pažení a rozepření rýh příložené , hloubky do 2 m pro podzemní vedení s uložením materiálu na vzdálenost do 3 m od kraje výkopu,	m2	144,00000	65,50	9 432,00	800-1	RTS 20/ II
14	174101101R00	Zásyp sypaninou se zhuštěním jam, šachet, rýh nebo kolem objektů v těchto vykopávkách z jakékoliv horniny s uložením výkopku po vrstvách, přípojka DN 150, NN : 48*0,8*0,6*1,5 zásypy kolem cyklověže : 31,4*1*0,7	m3	56,54000	127,00	7 180,58	800-1	RTS 20/ II
15	58344170R	štěrkodrt' frakce 0,0 až 32,0 mm; třída B; Jihomoravský kraj zásypy kolem cyklověže : 31,4*1*0,7*2,2	t	48,35600	400,00	19 342,40	SPCM	RTS 20/ II
16	583412034R	kamenivo přírodní drcené frakce 0,0 až 4,0 mm; třída B 34,56*0,2*2,2	t	15,20640	379,00	5 763,23	SPCM	RTS 20/ II
17	58344198R	štěrkodrt' frakce 0,0 až 63,0 mm; třída B 34,56*0,8*2,2	t	60,82560	374,00	22 748,77	SPCM	RTS 20/ II
18	113151119R00	Odstranění podkladu, krytu frézováním povrch živичný, plochy do 500 m2 na jednom objektu nebo při provádění pruhu šířky do 750 mm, tloušťky 100 mm s naložením na dopravní prostředek, očištění povrchu od frézované plochy, opotřebování frézovacích nástrojů (nožů, upínacích kroužků, držáků) nutné ruční odstranění (vybourání) živичného krytu kolem překážek, Plocha ze situace : 5	m2	5,00000	202,00	1 010,00	822-1	RTS 20/ II
19	171101121R00	Uložení sypaniny do násypů zhuštěných z hornin nesoudržných kamenitých s rozprostřením sypaniny ve vrstvách a s hrubým urovnáním, sanace v případě neúnosného podloží : 182,4*0,3	m3	54,72000	104,00	5 690,88	800-1	RTS 20/ II
20	583417034R1	Kamenivo drcené frakce 0/150 Olomoucký kraj	t	120,38400	368,00	44 301,31		Vlastní

## Položkový soupis prací a dodávek

S:	15	HRANICE - CYKLOVĚŽ
O:	2	HRANICE - CYKLOVĚŽ
R:	3	SO 101 - MANIPULAČNÍ PLOCHA + CYKLOVĚŽ, ZPEVNĚNÉ PLOCHY A ZEMNÍ PRÁCE

P.č.	Číslo položky	Název položky	MJ	Množství	Cena / MJ	Celkem	Ceník	Cen. soustava / platnost
		54,72*2,2				120,38400		
21	56811111R00	Vyztužení podkladní vrstvy z geotextilie, sklon povrchu do 1:5, role šířky 3 m	m2	182,40000	45,00	8 208,00	822-1	RTS 20/ II
		182,4				182,40000		
22	67352024R	geotextilie PP; funkce separační, ochranná, výztužná, filtrační; plošná hmotnost 215 g/m2; tl. při 2 kPa 1,00 mm	m2	218,88000	19,40	4 246,27	SPCM	RTS 20/ II
		182,4*1,2				218,88000		
23	181101102R00	Úprava pláně v zářezech v hornině 1 až 4, se zhutněním	m2	222,40000	26,40	5 871,36	800-1	RTS 20/ II
		vyrovnáním výškových rozdílů, ploch vodorovných a ploch do sklonu 1 : 5.						
		5+35+182,4				222,40000		
24	130901123RT3	Bourání konstrukcí v hloubených vykopávkách z betonu, železového nebo z předpjatého, těžkou technikou	m3	3,78000	7 430,00	28 085,40	800-1	RTS 20/ II
		s přemístěním sutí na hromady na vzdálenost do 20 m nebo s uložení na dopravní prostředek, stávající betonové základy : 3,78				3,78000		
25	131201111R00	Hloubení nezapažených jam a zářezů do 100 m3, v hornině 3, hloubení strojně	m3	8,00000	277,00	2 216,00	800-1	RTS 20/ II
		kromě zářezů se šikmými stěnami pro podzemní vedení, s urovnáním dna do předepsaného profilu a spádu, s případným nutným přemístěním ve výkopišti a dále buď s přemístěním výkopku na přilehlém terénu na vzdálenost do 3 m od okraje jámy nebo s naložením na dopravní prostředek, vsakovací jáma : 2*2*2				8,00000		
26	583419033R	kamenivo přírodní drcené frakce 32,0 až 63,0 mm; třída B	t	17,60000	427,00	7 515,20	SPCM	RTS 20/ II
		8*2,2				17,60000		
27	289971231R00	Zřízení vrstvy z geotextilie na upraveném povrchu sklon přes 1:2,5 do 1:1, šířka od 0 do 3 m	m2	24,00000	45,00	1 080,00	800-2	RTS 20/ II
		vsakovací jáma : 2*2*6				24,00000		
28	67352003R	geotextilie PET; funkce drenážní, separační, ochranná, filtrační; plošná hmotnost 250 g/m2	m2	28,80000	22,10	636,48	SPCM	RTS 20/ II
		vsakovací jáma : 24*1,2				28,80000		
<b>Díl: 2</b>		<b>Základy a zvláštní zakládání</b>				<b>27 745,55</b>		
29	212752113R00	Trativody z drenážních trubek DN od 130 do 160 mm	m	35,00000	356,00	12 460,00	827-1	RTS 18/ I
		se zřízením štěrkopískového lože pod trubky a s jejich obsypem v průměrném celkovém množství do 0,15 m3/m v otevřeném příkopu,						
		35				35,00000		
30	212561111R00	Výplň odvodňov. trativodů kam. hrubě drcen. 16 mm	m3	6,30000	1 130,00	7 119,00		RTS 20/ II
		Včetně práce a materiálu						



## Položkový soupis prací a dodávek

S:	15	HRANICE - CYKLOVĚŽ
O:	2	HRANICE - CYKLOVĚŽ
R:	3	SO 101 - MANIPULAČNÍ PLOCHA + CYKLOVĚŽ, ZPEVNĚNÉ PLOCHY A ZEMNÍ PRÁCE

P.č.	Číslo položky	Název položky	MJ	Množství	Cena / MJ	Celkem	Ceník	Cen. soustava / platnost
		35*0,18		6,30000				
31	212971122R00	Zřízení opláštění odvod. travivodů z geotextilie o sklonu přes 1:2,5, při rozvinuté šířce opláštění přes 2,5 m v rýze nebo v zářezu se stěnami, 35*2	m2	70,00000	45,10	3 157,00	800-2	RTS 20/ II
				70,00000				
32	69366015R	geotextilie směs přírodních a syntetických vláken; funkce separační, ochranná; plošná hmotnost 250 g/m2 35*2*1,2	m	84,00000	22,10	1 856,40	SPCM	RTS 20/ II
				84,00000				
33	28611225.AR	trubka plastová drenážní PVC; ohebná; perforovaná po celém obvodu; DN 160,0 mm 35*1,1	m	38,50000	81,90	3 153,15	SPCM	RTS 20/ II
				38,50000				
<b>Díl: 5 Komunikace</b>						<b>278 249,28</b>		
34	564113510R00	Podklad nebo podsyp z asfaltového recyklátu frakce 0-32 mm, tloušťka po zhutnění 10 cm s rozprostřením, vlhčením a zhutněním úpravy za obrubou kolem cyklověže : 42	m2	42,00000	68,70	2 885,40	822-1	RTS 20/ II
				42,00000				
35	577141212RT3	Beton asfaltový s rozprostřením a zhutněním v pruhu šířky do 3 m, ACO 8 nebo ACO 11 nebo ACO 16, tloušťky 50 mm. plochy do 200 m2 ACO 11, plocha ze situace : 5	m2	5,00000	459,00	2 295,00	822-1	RTS 20/ II
				5,00000				
36	573231111R00	Postřik živičný spojovací bez posypu kamenivem ze silniční emulze, v množství od 0,5 do 0,7 kg/m2	m2	5,00000	15,40	77,00	822-1	RTS 20/ II
37	565131111RT3	Podklad z kameniva obaleného asfaltem ACP 16+, v pruhu šířky do 3 m, třídy 1, tloušťka po zhutnění 50 mm s rozprostřením a zhutněním plocha ze situace : 5	m2	5,00000	452,00	2 260,00	822-1	RTS 20/ II
				5,00000				
38	573111113R00	Postřik živičný infiltrační s posypem kamenivem v množství 1,5 kg/m2 z asfaltu silničního	m2	5,00000	24,90	124,50	822-1	RTS 20/ II
39	567122111R00	Podklad z kameniva zpevněného cementem SC C8/10, tloušťka po zhutnění 120 mm bez dilatačních spár, s rozprostřením a zhutněním, ošetřením povrchu podkladu vodou 5	m2	5,00000	524,00	2 620,00	822-1	RTS 20/ II
				5,00000				
40	564861111R00	Podklad ze štěrkodrti s rozprostřením a zhutněním frakce 0-63 mm, tloušťka po zhutnění 200 mm	m2	5,00000	302,00	1 510,00	822-1	RTS 20/ II

## Položkový soupis prací a dodávek

S:	15	HRANICE - CYKLOVĚŽ
O:	2	HRANICE - CYKLOVĚŽ
R:	3	SO 101 - MANIPULAČNÍ PLOCHA + CYKLOVĚŽ, ZPEVNĚNÉ PLOCHY A ZEMNÍ PRÁCE

P.č.	Číslo položky	Název položky	MJ	Množství	Cena / MJ	Celkem	Ceník	Cen. soustava / platnost
		5						5,00000
41	591241111R00	Kladení dlažby z kostek drobných z kamene, do lože z cementové malty tloušťky 50 mm s provedením lože do 50 mm, s vyplněním spár, s dvojným beraněním a se smetením přebytečného materiálu na krajnici - napojení a rýha pro přípojku NN Z výkresu Situace předláždění napojení : 35	m2	35,00000	618,00	21 630,00	822-1	RTS 20/ II
								35,00000
42	567122111R00	Podklad z kameniva zpevněného cementem SC C8/10, tloušťka po zhutnění 120 mm bez dilatačních spár, s rozprostřením a zhutněním, ošetřením povrchu podkladu vodou Plocha ze Situace : 35	m2	35,00000	258,00	9 030,00	822-1	RTS 20/ II
								35,00000
43	564861111R00	Podklad ze štěrkodrti s rozprostřením a zhutněním frakce 0-63 mm, tloušťka po zhutnění 200 mm 35	m2	35,00000	201,00	7 035,00	822-1	RTS 20/ II
								35,00000
44	59217476R	obrubník silniční nájezdový; materiál beton; l = 1000,0 mm; š = 150,0 mm; h = 150,0 mm; barva šedá 31	kus	31,00000	137,00	4 247,00	SPCM	RTS 20/ II
								31,00000
45	59217421R	obrubník chodníkový materiál beton; l = 1000,0 mm; š = 100,0 mm; h = 250,0 mm; barva šedá 31	kus	31,00000	180,00	5 580,00	SPCM	RTS 20/ II
								31,00000
46	596291113R00	Řezání zámkové dlažby tloušťky 80 mm	m	76,00000	269,00	20 444,00	822-1	RTS 20/ II
47	596215040R001	Kladení zámkové dlažby tl. 8 cm do drtě tl. 4 cm, FILTRAČNÍ LOŽE - VÁPENCOVÁ DRŤ 2/5 Plocha ze Situace : 152	m2	152,00000	295,00	44 840,00		Vlastní
								152,00000
48	59248202R	dlažba betonová zámková, drenážní; povrch hladký; šedá; l = 240 mm; š = 135 mm; tl. 80,0 mm 152*1,05	m2	159,60000	435,00	69 426,00		RTS 20/ II
								159,60000
49	564731111R00	Podklad nebo kryt z kameniva hrubého drceného tloušťka po zhutnění 100 mm velikost 32 - 63 mm s rozprostřením a zhutněním Plocha ze Situace : 152	m2	152,00000	104,00	15 808,00	822-1	RTS 20/ II
								152,00000
50	564761111R00	Podklad nebo kryt z kameniva hrubého drceného tloušťka po zhutnění 200 mm velikost 32 - 63 mm s rozprostřením a zhutněním 152*1,2	m2	182,40000	192,00	35 020,80	822-1	RTS 20/ II
								182,40000
51	564231111R00	Podklad nebo podsyp ze štěrkopisku tloušťka po zhutnění 100 mm	m2	182,40000	96,70	17 638,08	822-1	RTS 20/ II

## Položkový soupis prací a dodávek

S:	15	HRANICE - CYKLOVĚŽ
O:	2	HRANICE - CYKLOVĚŽ
R:	3	SO 101 - MANIPULAČNÍ PLOCHA + CYKLOVĚŽ, ZPEVNĚNÉ PLOCHY A ZEMNÍ PRÁCE

P.č.	Číslo položky	Název položky	MJ	Množství	Cena / MJ	Celkem	Ceník	Cen. soustava / platnost
		s rozprostřením, vlhčením a zhutněním 152*1,2				182,40000		
52	564861111R00	Podklad ze štěrkodrti s rozprostřením a zhutněním frakce 0-63 mm, tloušťka po zhutnění 200 mm podklad pod cyklověž : 78,5	m2	78,50000	201,00	15 778,50	822-1	RTS 20/ II
					78,50000			
<b>Díl: 8</b>		<b>Trubní vedení</b>			<b>63 116,00</b>			
53	899331111R00	Výšková úprava uličního vstupu nebo vpustě do 20 cm zvýšením poklopu odbouráním dosavadního krytu, podkladu, nadezdívky nebo prstence s odklizením vybouraných hmot do 3 m, zarovnání plochy nadezdívky cementovou maltou, podbetonování nebo podezdění rámu, odstranění a znovuosazení rámu, poklopu, mříže, krycího hrnce nebo hydrantu, úpravy a doplnění krytu popř. podkladu vozovky v místě provedené výškové úpravy.	kus	2,00000	1 890,00	3 780,00	822-1	RTS 20/ II
54	899431111R00	Výšková úprava uličního vstupu nebo vpustě do 20 cm zvýšením krytu šoupěte odbouráním dosavadního krytu, podkladu, nadezdívky nebo prstence s odklizením vybouraných hmot do 3 m, zarovnání plochy nadezdívky cementovou maltou, podbetonování nebo podezdění rámu, odstranění a znovuosazení rámu, poklopu, mříže, krycího hrnce nebo hydrantu, úpravy a doplnění krytu popř. podkladu vozovky v místě provedené výškové úpravy.	kus	2,00000	1 060,00	2 120,00	822-1	RTS 20/ II
55	899231111R00	Výšková úprava uličního vstupu nebo vpustě do 20 cm zvýšením mříže odbouráním dosavadního krytu, podkladu, nadezdívky nebo prstence s odklizením vybouraných hmot do 3 m, zarovnání plochy nadezdívky cementovou maltou, podbetonování nebo podezdění rámu, odstranění a znovuosazení rámu, poklopu, mříže, krycího hrnce nebo hydrantu, úpravy a doplnění krytu popř. podkladu vozovky v místě provedené výškové úpravy.	kus	1,00000	1 980,00	1 980,00	822-1	RTS 20/ II
56	871313121R00	Montáž potrubí z trub z plastů těsněných gumovým kroužkem DN 150 mm v otevřeném výkopu ve sklonu do 20 %,	m	15,00000	136,00	2 040,00	827-1	RTS 20/ II
57	28611260.AR	trubka plastová kanalizační PVC; hladká, s hrdlem; Sn 8 kN/m2; D = 160,0 mm; s = 4,70 mm; l = 1000,0 mm	kus	15,00000	416,00	6 240,00	SPCM	RTS 20/ II
58	877313123R00	Montáž tvarovek na potrubí z trub z plastů těsněných gumovým kroužkem jednoosých DN 150 mm v otevřeném výkopu,	kus	12,00000	216,00	2 592,00	827-1	RTS 20/ II
59	28651662.AR	koleno PVC; 45,0 °; D = 160,0 mm; s 1 hrdlem	kus	12,00000	130,00	1 560,00	SPCM	RTS 20/ II
60	917862111R001	Osazení žlab odvodňovací ACO 100, dl.1000 mm,D400 s opěrou,lože z C 25/30, včetně mříží	m	6,00000	634,00	3 804,00		Vlastní
61	597092211RU21	Žlab odvodňovací ACO 100, dl.1000 mm,D400, stavební šířka 135 mm, stavební výška 200 mm včetně litinové mříže D 400 a čel	kus	6,00000	6 500,00	39 000,00		Vlastní
<b>Díl: 91</b>		<b>Doplňující práce na komunikaci</b>			<b>20 095,40</b>			
62	9178621111R0T00	Osazení stojat. obrub.bet. s opěrou,lože z C 20/25	m	61,00000	251,00	15 311,00		Vlastní

## Položkový soupis prací a dodávek

S:	15	HRANICE - CYKLOVĚŽ
O:	2	HRANICE - CYKLOVĚŽ
R:	3	SO 101 - MANIPULAČNÍ PLOCHA + CYKLOVĚŽ, ZPEVNĚNÉ PLOCHY A ZEMNÍ PRÁCE

P.č.	Číslo položky	Název položky	MJ	Množství	Cena / MJ	Celkem	Ceník	Cen. soustava / platnost
		61		61,00000				
63	919735114R00	Řezání stávajících krytů nebo podkladů živičných, hloubky přes 150 do 200 mm včetně spotřeby vody	m	12,00000	161,00	1 932,00	822-1	RTS 20/ II
		12		12,00000				
64	919735112R00	Řezání stávajících krytů nebo podkladů živičných, hloubky přes 50 do 100 mm včetně spotřeby vody	m	12,00000	81,70	980,40	822-1	RTS 20/ II
		12		12,00000				
65	919721211R00	Dilatační spáry vkládané vyplněné asfaltovou zálivkou v cementobetonovém krytu s odstraněním vložek, s vyčištěním a vyplněním spár	m	12,00000	156,00	1 872,00	822-1	RTS 20/ II
<b>Díl: 93</b>		<b>Dokončovací práce inženýrských staveb</b>				<b>32,50</b>		
66	938908411R00	Očištění povrchu saponátovým roztokem saponátovým roztokem povrchu živičného, betonového nebo dlážděného	m2	5,00000	6,50	32,50	822-1	RTS 20/ II
<b>Díl: 96</b>		<b>Bourání konstrukcí</b>				<b>1 029,00</b>		
67	979071121R00	Očištění vybouraných dlažebních kostek drobných, s původním vyplněním spár kamenivem těžným od spojovacího materiálu, s uložení očištěných kostek na skládku, s odklizením odpadových hmot na hromady a s odklizením vybouraných kostek na vzdálenost do 3 m	m2	35,00000	29,40	1 029,00	822-1	RTS 20/ II
<b>Díl: 99</b>		<b>Staveništní přesun hmot</b>				<b>329 012,66</b>		
68	979087212R00	Nakládání na dopravní prostředky suti pro vodorovnou dopravu	t	251,86000	214,00	53 898,04	822-1	RTS 20/ II
		50,83+201,03		251,86000				
69	979082213R00	Vodorovná doprava suti po suchu bez naložení, ale se složením a hrubým urovnáním na vzdálenost do 1 km	t	251,86000	47,90	12 064,09	822-1	RTS 20/ II
70	979082219R00	Vodorovná doprava suti po suchu příplatek k ceně za každý další i započatý 1 km přes 1 km	t	2 266,74000	12,60	28 560,92	822-1	RTS 20/ II
		251,86*9		2 266,74000				
71	979093111R00	Uložení suti na skládku bez zhutnění	t	251,86000	25,00	6 296,50		RTS 20/ II
72	979990112R00	Poplatek za skládku obalovaný asfalt	t	50,83000	1 120,00	56 929,60	801-3	RTS 20/ II
73	979990103R00	Poplatek za skládku beton do 30x30 cm	t	201,03000	450,00	90 463,50	801-3	RTS 20/ II
		beton, kamenivo						

### Položkový soupis prací a dodávek

S:	15	HRANICE - CYKLOVĚŽ
O:	2	HRANICE - CYKLOVĚŽ
R:	3	SO 101 - MANIPULAČNÍ PLOCHA + CYKLOVĚŽ, ZPEVNĚNÉ PLOCHY A ZEMNÍ PRÁCE

P.č.	Číslo položky	Název položky	MJ	Množství	Cena / MJ	Celkem	Geník	Cen. soustava / platnost
74	998222011R00	Přesun hmot pozemních komunikací, kryt z kameniva jakékoliv délky objektu vodorovně do 200 m	t	426,29000	164,50	70 124,71	822-1	RTS 20/ II
75	998223011R00	Přesun hmot pozemních komunikací, kryt dlážděný jakékoliv délky objektu vodorovně do 200 m	t	46,73000	194,00	9 065,62	822-1	RTS 20/ II
76	998276101R00	Přesun hmot pro trubní vedení z trub plastových nebo sklolaminátových v otevřeném výkopu vodovodu nebo kanalizace ražené nebo hloubené (827 1.1, 827 1.9, 827 2.1, 827 2.9), drobných objektů	t	1,50000	947,00	1 420,50	827-1	RTS 20/ II
77	998225111R00	Přesun hmot komunikací a letišť, kryt živičný jakékoliv délky objektu vodorovně do 200 m	t	1,15000	164,50	189,18	822-1	RTS 20/ II

<b>Celkem</b>						<b>1 298 790,80</b>		
---------------	--	--	--	--	--	---------------------	--	--

## Položkový soupis prací a dodávek

S:	15	HRANICE - CYKLOVĚŽ
O:	2	HRANICE - CYKLOVĚŽ
R:	4	SO 401 - PŘÍPOJKA NN

P.č.	Číslo položky	Název položky	MJ	Množství	Cena / MJ	Celkem	Ceník	Cen. soustava / platnost	
<b>Díl: M21</b>		<b>Elektromontáže</b>					<b>19 346,00</b>		
1	210810013RT21	Kabel CYKY-J 4 x 10 mm <sup>2</sup> volně uložený, včetně dodávky kabelu	m	35,00000	267,00	9 345,00		Vlastní	
2	210010136R001	Ochranná ohebná dvouplášťová trubka prům 110, volně, Včetně dodávky materiálu	m	35,00000	158,00	5 530,00		Vlastní	
3	210100002R001	Ukončení vodičů 3x1,5 až 4 mm <sup>2</sup>	kus	28,00000	34,00	952,00		Vlastní	
4	210100004R001	Ukončení vodičů 4x10 mm <sup>2</sup>	kus	16,00000	64,00	1 024,00		Vlastní	
5	283250890R1	Jistič 25 A charakteristika B, včetně dodávky a montáže do stávajícího rozvaděče	ks	1,00000	1 095,00	1 095,00		Vlastní	
6	220300901R001	Svorkovnice čtyřsvorková. s 1 pojistkou	kus	4,00000	350,00	1 400,00		Vlastní	
<b>Díl: M46</b>		<b>Zemní práce při montážích</b>					<b>1 401,00</b>		
7	460010024R00	Vytýčení kabelové trasy v zastavěném prostoru	km	0,04000	20 500,00	820,00		RTS 20/ II	
8	460490012RT1	Fólie výstražná z PVC, šířka 33 cm, fólie PVC šířka 33 cm	m	35,00000	16,60	581,00		RTS 20/ II	
<b>Díl: M21</b>		<b>Elektromontáže</b>					<b>19 350,00</b>		
9	210800133RT11	Kabel CYKY-J 4x10 mm <sup>2</sup> pod omítkou stropu, včetně dodávky kabelu, rýhy a prostupů	m	30,00000	645,00	19 350,00		Vlastní	
<b>Díl: M46</b>		<b>Zemní práce při montážích</b>					<b>22 400,00</b>		
10	R1	Geodetické zaměření skutečného provedení	ks	1,00000	5 000,00	5 000,00		Vlastní	
11	R4	Vyhledání přípojného místa	hod	1,00000	400,00	400,00		Vlastní	
12	R5	Napojení na stávající zařízení	hod	2,00000	400,00	800,00		Vlastní	
13	R6	Zabezpečení pracoviště	hod	8,00000	400,00	3 200,00		Vlastní	
14	R7	Spolupráce s ostatními profesemi	hod	3,00000	400,00	1 200,00		Vlastní	
15	R8	Revizní technik	hod	10,00000	650,00	6 500,00		Vlastní	
16	R9	Spolupráce s revizním technikem	hod	2,00000	400,00	800,00		Vlastní	
17	R10	Podružný materiál (+3% ceny materiálu)	soubor	1,00000	4 500,00	4 500,00		Vlastní	
<b>Díl: 62</b>		<b>Úpravy povrchů vnější</b>					<b>53 250,00</b>		
18	622421121RT2	Omítky vnější stěn vápenné nebo vápenocementové hrubé zatřené, bez uvedení složitosti	m <sup>2</sup>	30,00000	550,00	16 500,00	801-1	RTS 20/ II	
		Oprava fasád po rozvodech VO							
19	622421146RY1	Omítky vnější stěn vápenné nebo vápenocementové štukové, složitost 5	m <sup>2</sup>	30,00000	850,00	25 500,00	801-1	RTS 20/ II	
20	622471319R00	Nátěry a nástřiky vnějších stěn a pilířů základním a krycím nátěrem (nebo přestříkáním povrchu) hmota akrylátová, složitost 5.	m <sup>2</sup>	30,00000	375,00	11 250,00	801-1	RTS 20/ II	
		Dle stávajícího odstínu							

### Položkový soupis prací a dodávek

S:	15	HRANICE - CYKLOVĚŽ
O:	2	HRANICE - CYKLOVĚŽ
R:	4	SO 401 - PŘÍPOJKA NN

P.č.	Číslo položky	Název položky	MJ	Množství	Cena / MJ	Celkem	Geník	Cen. soustava / platnost
<b>Díl: 94</b>		<b>Lešení a stavební výtahy</b>				<b>7 150,00</b>		
21	941941031R00	Montáž lešení lehkého pracovního řadového s podlahami šířky od 0,80 do 1,00 m, výšky do 10 m	m2	10,00000	285,00	2 850,00	800-3	RTS 20/ II
22	941941831R00	Demontáž lešení lehkého řadového s podlahami šířky od 0,8 do 1 m, výšky do 10 m	m2	10,00000	105,00	1 050,00	800-3	RTS 20/ II
23	941941111R00	Montáž lešení lehkého pracovního řadového s podlahami pronájem lešení za den lešení za den	m2	50,00000	65,00	3 250,00	800-3	RTS 20/ II

10\*5

50,00000

<b>Celkem</b>	<b>122 897,00</b>
---------------	-------------------

### Položkový soupis prací a dodávek

S:	15	HRANICE - CYKLOVĚŽ
O:	2	HRANICE - CYKLOVĚŽ
R:	5	SO 501 Přípojka k datové síti

P.č.	Číslo položky	Název položky	MJ	Množství	Cena / MJ	Celkem	Geník	Cen. soustava / platnost
<b>Díl: M21</b>		<b>Elektromontáže</b>				<b>191 440,67</b>		
1	R1	SO 501 Přípojka k datové síti - viz samostatný rozpočet	soubor	1,00000	191 440,67	191 440,67		Vlastní

<b>Celkem</b>						<b>191 440,67</b>
---------------	--	--	--	--	--	-------------------



## Položkový soupis prací a dodávek

S:	15	HRANICE - CYKLOVĚŽ
O:	2	HRANICE - CYKLOVĚŽ
R:	6	VÝSTAVBA MÍSTA PRO PŘECHÁZENÍ U CYKLOVĚŽE, HRANICE

P.č.	Číslo položky	Název položky	MJ	Množství	Cena / MJ	Celkem	Ceník	Cen. soustava / platnost	
<b>Díl: 1</b>		<b>Zemní práce</b>	<b>81 734,64</b>						
1	113106231R00	Rozebrání vozovek a ploch s jakoukoliv výplní spár v jakékoliv ploše, ze zámkové dlažky, kladených do lože z kameniva s přemístěním hmot na skládku na vzdálenost do 3 m nebo s naložením na dopravní prostředek	m2	8,00000	56,40	451,20	822-1	RTS 20/ II	
2	113107620R00	Odstranění podkladů nebo krytů z kameniva hrubého drceného, v ploše jednotlivě nad 50 m2, tloušťka vrstvy 200 mm	m2	67,00000	56,10	3 758,70	822-1	RTS 20/ II	
				67,00000					
3	113109420R00	Odstranění podkladů nebo krytů z betonu prostého, v ploše jednotlivě nad 50 m2, tloušťka vrstvy 200 mm	m2	119,00000	322,00	38 318,00	822-1	RTS 20/ II	
4	113202111R00	Vytrhání obrub z krajníků nebo obrubníků stojatých s vybouráním lože, s přemístěním hmot na skládku na vzdálenost do 3 m nebo naložením na dopravní prostředek	m	25,00000	65,00	1 625,00	822-1	RTS 20/ II	
				25,00000					
5	122202202R00	Odkopávky a prokopávky pro silnice v hornině 3 přes 100 do 1 000 m3 s přemístěním výkopku v příčných profilech na vzdálenost do 15 m nebo s naložením na dopravní prostředek.	m3	16,56000	142,00	2 351,52	800-1	RTS 20/ II	
				16,56000					
				chodníky : 165,6*0,1					
6	167101102R00	Nakládání, skládání, překládání neulehlého výkopku nakládání výkopku přes 100 m3, z horniny 1 až 4	m3	16,56000	340,00	5 630,40	800-1	RTS 20/ II	
				16,56					
				16,56000					
7	162701105R00	Vodorovné přemístění výkopku z horniny 1 až 4, na vzdálenost přes 9 000 do 10 000 m po suchu, bez ohledu na druh dopravního prostředku, bez naložení výkopku, avšak se složením bez rozhrnutí,	m3	16,56000	285,00	4 719,60	800-1	RTS 20/ II	
				16,56					
				16,56000					
8	171201201R00	Uložení sypaniny na dočasnou skládku tak, že na 1 m2 plochy připadá přes 2 m3 výkopku nebo ornice	m3	16,56000	20,40	337,82	800-1	RTS 20/ II	
9	199000002R00	Poplatky za skládku horniny 1- 4	m3	16,56000	450,00	7 452,00	800-1	RTS 20/ II	
10	113151319R00	Odstranění podkladu, krytu frézováním povrch živičný, plochy přes 500 m2 na jednom objektu nebo při provádění pruhu šířky přes 750 mm s překážkami v trase, tloušťky 100 mm s naložením na dopravní prostředek, očištění povrchu od frézované plochy, opotřebovaní frézovacích nástrojů (nožů, upínacích kroužků, držáků) nutné ruční odstranění (vybourání) živičného krytu kolem překážek,	m2	67,00000	139,00	9 313,00	822-1	RTS 20/ II	
				Plocha ze situace : 67					
				67,00000					
11	181101102R00	Úprava pláně v zářezech v hornině 1 až 4, se zhutněním vyrovnáním výškových rozdílů, ploch vodorovných a ploch do sklonu 1 : 5.	m2	165,60000	29,00	4 802,40	800-1	RTS 20/ II	

## Položkový soupis prací a dodávek

S:	15	HRANICE - CYKLOVĚŽ
O:	2	HRANICE - CYKLOVĚŽ
R:	6	VÝSTAVBA MÍSTA PRO PŘECHÁZENÍ U CYKLOVĚŽE, HRANICE

P.č.	Číslo položky	Název položky	MJ	Množství	Cena / MJ	Celkem	Ceník	Cen. soustava / platnost
		165,6		165,60000				
12	113106221R00	Rozebrání vozovek a ploch s jakoukoliv výplní spár v ploše jednotlivě do 200 m <sup>2</sup> , z drobných kostek nebo odseků, kladených do lože z kameniva těžného, škváry nebo strusky s přemístěním hmot na skládku na vzdálenost do 3 m nebo s naložením na dopravní prostředek	m <sup>2</sup>	119,00000	25,00	2 975,00	822-1	RTS 20/ II
<b>Díl: 5</b>		<b>Komunikace</b>				<b>175 973,70</b>		
13	596291111R00	Řezání zámkové dlažby tloušťky 60 mm	m	46,00000	275,00	12 650,00	822-1	RTS 20/ II
14	596215021R00	Kladení zámkové dlažby do drtě tloušťka dlažby 60 mm, tloušťka lože 40 mm s provedením lože z kameniva drceného, s vyplněním spár, s dvojitým hutněním a se smetením přebytečného materiálu na krajnici. S dodáním hmot pro lože a výplň spár. <span style="color: blue;">Z výkresu Situace : 138</span>	m <sup>2</sup>	138,00000	297,00	40 986,00	822-1	RTS 20/ II
				138,00000				
15	59245110R	dlažba betonová dvouvrstvá, skladebná; obdélník; šedá; l = 200 mm; š = 100 mm; tl. 60,0 mm <span style="color: blue;">138*1,03-25</span>	m <sup>2</sup>	117,14000	255,00	29 870,70	SPCM	RTS 20/ II
				117,14000				
16	592451151R	dlažba betonová dvouvrstvá, skladebná; obdélník; dlaždice pro nevidomé; červená; l = 200 mm; š = 100 mm; tl. 60,0 mm	m <sup>2</sup>	25,00000	495,00	12 375,00	SPCM	RTS 20/ II
17	564851113R00	Podklad ze štěrkodrti s rozprostřením a zhutněním frakce 0-63 mm, tloušťka po zhutnění 170 mm <span style="color: blue;">138*1,2</span>	m <sup>2</sup>	165,60000	190,00	31 464,00	822-1	RTS 20/ II
				165,60000				
18	59217476R	obrubník silniční nájezdový; materiál beton; l = 1000,0 mm; š = 150,0 mm; h = 150,0 mm; barva šedá <span style="color: blue;">20</span>	kus	20,00000	150,00	3 000,00	SPCM	RTS 20/ II
				20,00000				
19	59217480R	obrubník silniční přechodový levý; materiál beton; l = 1000,0 mm; š = 150,0 mm; výškový rozsah h = 150 až 250 mm; barva šedá	kus	4,00000	435,00	1 740,00	SPCM	RTS 20/ II
20	59217481R	obrubník silniční přechodový pravý; materiál beton; l = 1000,0 mm; š = 150,0 mm; výškový rozsah h = 150 až 250 mm; barva šedá	kus	4,00000	435,00	1 740,00	SPCM	RTS 20/ II
21	59217010R	obrubník silniční materiál beton; l = 1000,0 mm; š = 150,0 mm; h = 250,0 mm; barva přírodní <span style="color: blue;">33</span>	kus	33,00000	210,00	6 930,00	SPCM	RTS 20/ II
				33,00000				
22	577141212R00	Beton asfaltový s rozprostřením a zhutněním v pruhu šířky do 3 m, ACO 8 nebo ACO 11 nebo ACO 16, tloušťky 50 mm, plochy přes 1000 m <sup>2</sup> <span style="color: blue;">ACO 11, plocha ze situace : 9</span>	m <sup>2</sup>	9,00000	505,00	4 545,00	822-1	RTS 20/ II
				9,00000				
23	573231111R00	Postřik živičný spojovací bez posypu kamenivem ze silniční emulze, v množství od 0,5 do 0,7 kg/m <sup>2</sup>	m <sup>2</sup>	9,00000	17,00	153,00	822-1	RTS 20/ II

## Položkový soupis prací a dodávek

S:	15	HRANICE - CYKLOVĚŽ
O:	2	HRANICE - CYKLOVĚŽ
R:	6	VÝSTAVBA MÍSTA PRO PŘECHÁZENÍ U CYKLOVĚŽE, HRANICE

P.č.	Číslo položky	Název položky	MJ	Množství	Cena / MJ	Celkem	Ceník	Cen. soustava / platnost
24	565131111R00	Podklad z kameniva obaleného asfaltem ACP 16+, v pruhu šířky do 3 m, třídy 1, tloušťka po zhutnění 50 mm s rozprostřením a zhutněním plocha ze situace : 9	m2	9,00000	502,00	4 518,00	822-1	RTS 20/ II
25	573111112R00	Postřík živičný infiltrační s posypem kamenivem v množství 1 kg/m2 z asfaltu silničního 9	m2	9,00000	18,00	162,00	822-1	RTS 20/ II
26	591241111R00	Kladení dlažby z kostek drobných z kamene, do lože z cementové malty tloušťky 50 mm s provedením lože do 50 mm, s vyplněním spár, s dvojnásobným beraněním a se smetením přebytečného materiálu na krajnici předláždění napojení, použita vytěžená kostka : 38	m2	38,00000	680,00	25 840,00	822-1	RTS 20/ II
<b>Díl: 8 Trubní vedení</b>						<b>8 680,00</b>		
27	899331111R00	Výšková úprava uličního vstupu nebo vpustě do 20 cm zvýšením poklopu odbouráním dosavadního krytu, podkladu, nadezdívky nebo prstence s odklizením vybouraných hmot do 3 m, zarovnání plochy nadezdívky cementovou maltou, podbetonování nebo podezdění rámu, odstranění a znovuosazení rámu, poklopu, mříže, krycího hrnce nebo hydrantu, úpravy a doplnění krytu popř. podkladu vozovky v místě provedené výškové úpravy.	kus	2,00000	2 080,00	4 160,00	822-1	RTS 20/ II
28	899431111R00	Výšková úprava uličního vstupu nebo vpustě do 20 cm zvýšením krytu šoupěte odbouráním dosavadního krytu, podkladu, nadezdívky nebo prstence s odklizením vybouraných hmot do 3 m, zarovnání plochy nadezdívky cementovou maltou, podbetonování nebo podezdění rámu, odstranění a znovuosazení rámu, poklopu, mříže, krycího hrnce nebo hydrantu, úpravy a doplnění krytu popř. podkladu vozovky v místě provedené výškové úpravy.	kus	2,00000	1 170,00	2 340,00	822-1	RTS 20/ II
29	899231111R00	Výšková úprava uličního vstupu nebo vpustě do 20 cm zvýšením mříže odbouráním dosavadního krytu, podkladu, nadezdívky nebo prstence s odklizením vybouraných hmot do 3 m, zarovnání plochy nadezdívky cementovou maltou, podbetonování nebo podezdění rámu, odstranění a znovuosazení rámu, poklopu, mříže, krycího hrnce nebo hydrantu, úpravy a doplnění krytu popř. podkladu vozovky v místě provedené výškové úpravy.	kus	1,00000	2 180,00	2 180,00	822-1	RTS 20/ II
<b>Díl: 91 Doplnující práce na komunikaci</b>						<b>22 676,80</b>		
30	9178621111R0T00	Osazení stojat. obrub.bet. s opěrou,lože z C 20/25 60	m	60,00000	276,00	16 560,00		Vlastní
31	919735112R00	Řezání stávajících krytů nebo podkladů živičných, hloubky přes 50 do 100 mm včetně spotřeby vody 12+12	m	24,00000	90,00	2 160,00	822-1	RTS 20/ II
32	919721211R00	Dilatační spáry vkládané vyplněné asfaltovou zálivkou	m	12,00000	171,00	2 052,00	822-1	RTS 20/ II

## Položkový soupis prací a dodávek

S:	15	HRANICE - CYKLOVĚŽ
O:	2	HRANICE - CYKLOVĚŽ
R:	6	VÝSTAVBA MÍSTA PRO PŘECHÁZENÍ U CYKLOVĚŽE, HRANICE

P.č.	Číslo položky	Název položky	MJ	Množství	Cena / MJ	Celkem	Ceník	Cen. soustava / platnost
		v cementobetonovém krytu s odstraněním vložek, s vyčištěním a vyplněním spár						
33	914001125R00	Osazení a montáž svislých dopravních značek značka, na sloupek, sloup, konzolu nebo objekt,	kus	1,00000	250,00	250,00	822-1	RTS 20/ II
		1		1,00000				
34	914001111R00	Osazení a montáž svislých dopravních značek sloupek, do betonového základu,	kus	1,00000	295,00	295,00	822-1	RTS 20/ II
		1		1,00000				
35	404459502R	příslušenství k dopr.značení sloupek Fe 60 pozinkovaný, délka 2500 mm	kus	1,00000	563,00	563,00	SPCM	RTS 20/ II
36	404459516R	příslušenství k dopr.značení kotevní patka pr.60 kompletní, čtyřkotevní včetně šroubů a krytek	kus	1,00000	630,00	630,00	SPCM	RTS 20/ II
37	404459534R	příslušenství k dopr.značení upínací svorka na sloupek pr. 60 nebo 70 mm, včetně spojovacího materiálu	kus	2,00000	74,30	148,60	SPCM	RTS 20/ II
38	404459540R	příslušenství k dopr.značení plastové víčko na sloupek pr. 60 mm	kus	1,00000	18,20	18,20	SPCM	RTS 20/ II
<b>Díl: 93 Dokončovací práce inženýrských staveb</b>						<b>1 675,00</b>		
39	938908411R00	Očištění povrchu saponátovým roztokem saponátovým roztokem povrchu živičného, betonového nebo dlážděného	m2	67,00000	25,00	1 675,00	822-1	RTS 20/ II
<b>Díl: 96 Bourání konstrukcí</b>						<b>5 358,00</b>		
40	966006132R00	Odstranění značek pro staničení nebo dopravních značek dopravních nebo orientačních s betonovými patkami s uložením hmot na skládku na vzdálenost do 3 m nebo s naložením na dopravní prostředek, se zásypem jam a jeho zhutněním	kus	1,00000	405,00	405,00	822-1	RTS 20/ II
41	979071121R00	Očištění vybouraných dlažebních kostek drobných, s původním vyplněním spár kamenivem těžným od spojovacího materiálu, s uložením očištěných kostek na skládku, s odklizením odpadových hmot na hromady a s odklizením vybouraných kostek na vzdálenost do 3 m	m2	119,00000	39,00	4 641,00	822-1	RTS 20/ II
		119		119,00000				
42	979054441R00	Očištění vybouraných obrubníků, dlaždic dlaždic, desek nebo tvarovek s původním vyplněním spár kamenivem těžným krajníků, desek nebo panelů od spojovacího materiálu s odklizením a uložením očištěných hmot a spojovacího materiálu na skládku na vzdálenost do 10 m	m2	8,00000	39,00	312,00	822-1	RTS 20/ II
<b>Díl: 99 Staveništní přesun hmot</b>						<b>137 447,16</b>		
43	979087212R00	Nakládání na dopravní prostředky suti pro vodorovnou dopravu	t	135,47000	214,00	28 990,58	822-1	RTS 20/ II
		15,41+120,06		135,47000				

### Položkový soupis prací a dodávek

S:	15	HRANICE - CYKLOVĚŽ
O:	2	HRANICE - CYKLOVĚŽ
R:	6	VÝSTAVBA MÍSTA PRO PŘECHÁZENÍ U CYKLOVĚŽE, HRANICE

P.č.	Číslo položky	Název položky	MJ	Množství	Cena / MJ	Celkem	ceník	Cen. soustava / platnost
44	979082213R00	Vodorovná doprava suti po suchu bez naložení, ale se složením a hrubým urovnáním na vzdálenost do 1 km	t	135,47000	47,90	6 489,01	822-1	RTS 20/ II
45	979082219R00	Vodorovná doprava suti po suchu příplatek k ceně za každý další i započatý 1 km přes 1 km	t	1 219,23000	12,60	15 362,30	822-1	RTS 20/ II
		135,47*9		1 219,23000				
46	979093111R00	Uložení suti na skládku bez zhutnění	t	134,47000	25,00	3 361,75		RTS 20/ II
47	979990112R00	Poplatek za skládku obalovaný asfalt	t	15,41000	1 120,00	17 259,20	801-3	RTS 20/ II
48	979990103R00	Poplatek za skládku beton do 30x30 cm	t	120,06000	450,00	54 027,00	801-3	RTS 20/ II
		beton, kamenivo						
49	998222011R00	Přesun hmot pozemních komunikací, kryt z kameniva jakékoliv délky objektu vodorovně do 200 m	t	36,43000	164,50	5 992,74	822-1	RTS 20/ II
50	998223011R00	Přesun hmot pozemních komunikací, kryt dlážděný jakékoliv délky objektu vodorovně do 200 m	t	28,99000	194,00	5 624,06	822-1	RTS 20/ II
51	998225111R00	Přesun hmot komunikací a letišť, kryt živičný jakékoliv délky objektu vodorovně do 200 m	t	2,07000	164,50	340,52	822-1	RTS 20/ II

<b>Celkem</b>						<b>433 545,30</b>
---------------	--	--	--	--	--	-------------------

### Položkový soupis prací a dodávek

S:	15	HRANICE - CYKLOVĚŽ
O:	2	HRANICE - CYKLOVĚŽ
R:	7	Periodické revize, servis a údržba

P.č.	Číslo položky	Název položky	MJ	Množství	Cena / MJ	Celkem	Geník	Cen. soustava / platnost
<b>Díl: M21</b>		<b>Elektromontáže</b>				<b>400 000,00</b>		
1	R1	Periodické revize, servis a údržba v rozsahu dle přílohy č.4 smlouvy o dílo po dobu 5-ti let	soubor	1,00000	400 000,00	400 000,00		Vlastní

<b>Celkem</b>						<b>400 000,00</b>
---------------	--	--	--	--	--	-------------------

# SOUHRNNÝ LIST STAVBY

Kód: 2097\_Cyklovez\_Data

**Stavba:** Hranice - Cyklověž - SO 501 Přípojka k datové síti

JKSO:

Místo: Hranice

CC-CZ:

Datum: 04.11.2020

Objednatel:

Město Hranice

IČ: 00301311

DIČ:

Zhotovitel:

SYSTEMATICA s.r.o.

IČ: 28851587

DIČ: CZ28851587

Projektant:

Ing. Vítězslav Humplík

IČ:

DIČ:

Zpracovatel:

Projektíl spol. s r.o. Hranice

IČ: 49610414

DIČ: CZ4961414

Poznámka:

Náklady z rozpočtů 191 440,67

Ostatní náklady ze souhrnného listu 0,00

**Cena bez DPH 191 440,67**

DPH základní 21,00% ze 191 440,67 40 202,54

snížená 15,00% ze 0,00 0,00

**Cena s DPH v CZK 231 643,21**

**Projektant**

Datum a podpis:

Razítko

**Zpracovatel**

Datum a podpis:

Razítko

**Objednavatel**

Datum a podpis:

Razítko

**Zhotovitel**

Datum a podpis:

Razítko

# REKAPITULACE OBJEKTŮ STAVBY

Kód: 2097\_Cyklovez\_Data

**Stavba:** Hranice - Cyklověž - SO 501 Přípojka k datové síti

Místo: Hranice

Datum: 04.11.2020

Objednatel: Město Hranice

Projektant: Ing. Vítězslav Humplík

Zhotovitel: SYSTEMATICA s.r.o.

Zpracovatel: Projektil spol. s r.o. Hranice

Kód	Objekt	Cena bez DPH [CZK]	Cena s DPH [CZK]
<b>1)</b>	<b>Náklady z rozpočtů</b>	<b>191 440,67</b>	<b>231 643,21</b>
2097_Cy klovez_D ata	Hranice - Cyklověž - SO 501 Přípojka k datové síti	191 440,67	231 643,21
<b>2)</b>	<b>Ostatní náklady ze souhrnného listu</b>	<b>0,00</b>	<b>0,00</b>
	Ostatní náklady	0,00	0,00
	Vyplň vlastní	0,00	0,00
	Vyplň vlastní	0,00	0,00
	Vyplň vlastní	0,00	0,00
<b>Celkové náklady za stavbu 1) + 2)</b>		<b>191 440,67</b>	<b>231 643,21</b>



# KRYCÍ LIST ROZPOČTU

**Stavba:** Hranice - Cyklověž - SO 501 Přípojka k datové síti

JKSO:

Místo: Hranice

CC-CZ:

Datum: 04.11.2020

Objednatel:

Město Hranice

IČ: 00301311

DIČ:

Zhotovitel:

SYSTEMATICA s.r.o.

IČ: 28851587

DIČ: CZ28851587

Projektant:

Ing. Vítězslav Humplík

IČ:

DIČ:

Zpracovatel:

Projektil spol. s r.o. Hranice

IČ: 49610414

DIČ: CZ4961414

Poznámka:

Náklady z rozpočtu 191 440,67

Ostatní náklady 0,00

**Cena bez DPH 191 440,67**

DPH základní	21,00%	ze	191 440,67	40 202,54
snížená	15,00%	ze	0,00	0,00

**Cena s DPH v CZK 231 643,21**

**Projektant**

Datum a podpis:

Razítko

**Zpracovatel**

Datum a podpis:

Razítko

**Objednavatel**

Datum a podpis:

Razítko

**Zhotovitel**

Datum a podpis:

Razítko

# REKAPITULACE ROZPOČTU

**Stavba:** Hranice - Cyklověž - SO 501 Přípojka k datové síti

Místo:	Hranice	Datum:	04.11.2020
Objednatel:	Město Hranice	Projektant:	Ing. Vítězslav Humplík
Zhotovitel:	SYSTEMATICA s.r.o.	Zpracovatel:	Projektil spol. s r.o. Hranice

Kód - Popis

Cena celkem [CZK]

<b>1) Náklady z rozpočtu</b>	<b>191 440,67</b>
HSV - Práce a dodávky HSV	70 001,37
1 - Zemní práce	16 279,65
4 - Vodorovné konstrukce	23 133,45
5 - Komunikace pozemní	6 437,60
9 - Ostatní konstrukce a práce, bourání	4 785,72
997 - Přesun sutě	19 364,95
M - Práce a dodávky M	73 938,30
21-M - Elektromontáže	20 008,00
46-M - Zemní práce při extr.mont.pracích	53 930,30
VRN - Vedlejší rozpočtové náklady	47 501,00
VRN3 - Ostatní a vedlejší rozpočtové náklady	47 501,00
VP - Vícepráce	0,00
<b>2) Ostatní náklady</b>	<b>0,00</b>
Zařízení staveniště	0,00
Projektové práce	0,00
Územní vlivy	0,00
Provozní vlivy	0,00
Jiné VRN	0,00
Kompletační činnost	0,00
<b>Celkové náklady za stavbu 1) + 2)</b>	<b>191 440,67</b>

# ROZPOČET

**Stavba:** Hranice - Cyklověž - SO 501 Přípojka k datové síti

Místo: Hranice Datum: 04.11.2020  
 Objednatel: Město Hranice Projektant: Ing. Vítězslav Humplík  
 Zhotovitel: SYSTEMATICA s.r.o. Zpracovatel: Projektíl spol. s r.o. Hranice

PČ	Typ	Kód	Popis	MJ	Množství	J.cena [CZK]	Cena celkem [CZK]
----	-----	-----	-------	----	----------	--------------	-------------------

## Náklady z rozpočtu

**191 440,67**

### HSV - Práce a dodávky HSV

**70 001,37**

#### 1 - Zemní práce

**16 279,65**

1	K	113106123	Rozebrání dlažeb komunikací pro pěši ze zámkových dlaždic	m2	41,200	27,10	1 116,52
---	---	-----------	---	----	--------	-------	----------

*d. 113m, š. 0,4m*

2	K	113107142	Odstranění podkladu pl do 50 m2 živičných tl 100 mm	m2	5,200	71,00	369,20
---	---	-----------	---	----	-------	-------	--------

*d. 13,25m, š.0,4m = 5,3m2*

3	K	166101101	Přehození neulehlého výkopku z horniny tř. 1 až 4	m3	9,050	124,00	1 122,20
---	---	-----------	---	----	-------	--------	----------

4	K	171201201	Uložení sypaniny na skládky	m3	9,050	18,50	167,43
---	---	-----------	-----------------------------	----	-------	-------	--------

5	K	171201211	Poplatek za uložení odpadu ze sypaniny na skládce (skládkovné)	t	17,000	650,00	11 050,00
---	---	-----------	--	---	--------	--------	-----------

6	K	175111101	Obsypání potrubí ručně sypaninou bez prohození, uloženou do 3 m	m3	5,050	486,00	2 454,30
---	---	-----------	---	----	-------	--------	----------

#### 4 - Vodorovné konstrukce

**23 133,45**

7	K	451561111	Lože pod dlažby z kameniva drceného drobného vrstva tl do 100 mm	m2	45,200	109,00	4 926,80
---	---	-----------	--	----	--------	--------	----------

*Lože 4cm pro kladení zámkové dlažby*

8	K	451561112	Lože pod dlažby z kameniva drceného drobného vrstva tl nad 100 do 150 mm	m2	50,400	151,00	7 610,40
---	---	-----------	--	----	--------	--------	----------

*Spodní lože pod zámkovou dlažbou tl. 15cm*

9	M	583438160	kamenivo drcené hrubé frakce 4-8 prané	t	4,525	548,00	2 479,70
---	---	-----------	--	---	-------	--------	----------

*Lože tl. 4cm pro kladení zámkové dlažby, d. 113m, š. 0,4m*

10	M	583439350	kamenivo drcené hrubé (Výkleky) frakce 16-32	t	16,950	469,00	7 949,55
----	---	-----------	--	---	--------	--------	----------

*Spodní lože pod asfalt a zámkovou dlažbu tl. 15cm, d. 126m, š. 0,4m*

11	M	581523100	písek slévarenský praný 0 - 14 VL	t	0,200	835,00	167,00
----	---	-----------	-----------------------------------	---	-------	--------	--------

PČ	Typ	Kód	Popis	MJ	Množství	J.cena [CZK]	Cena celkem [CZK]
----	-----	-----	-------	----	----------	--------------	-------------------

Zásyp spár zámkové dlažby 45,2m<sup>2</sup>

### 5 - Komunikace pozemní

6 437,60

12	K	565145111	Asfaltový beton vrstva podkladní ACP 16 (obalované kamenivo OKS) tl 60 mm š do 3 m	m <sup>2</sup>	5,200	352,00	1 830,40
----	---	-----------	--	----------------	-------	--------	----------

překop komunikace d. 13m, š. 0,4m

13	K	566901121	Vyspravení podkladu po překozech ing sítí plochy do 15 m <sup>2</sup> štěrkopískem tl. 100 mm	m <sup>2</sup>	5,200	128,00	665,60
----	---	-----------	---	----------------	-------	--------	--------

14	M	589411200	směs pro asfaltový koberec otevřený AKO16 pojivo 50/70 do 16 mm tř. 1	t	1,300	1 960,00	2 548,00
----	---	-----------	---	---	-------	----------	----------

15	K	577133111	Asfaltový beton vrstva ohrubná ACO 8 (ABJ) tl 40 mm š do 3 m z nemodifikovaného asfaltu	m <sup>2</sup>	5,200	268,00	1 393,60
----	---	-----------	---	----------------	-------	--------	----------

překop komunikace d. 13m, š. 0,4m

### 9 - Ostatní konstrukce a práce, bourání

4 785,72

16	K	919735112	Řezání stávajícího živičného krytu hl do 100 mm	m	26,000	81,70	2 124,20
----	---	-----------	---	---	--------	-------	----------

17	K	979054451	Očištění vybouraných zámkových dlaždic s původním spárováním z kameniva těžného	m <sup>2</sup>	41,200	64,60	2 661,52
----	---	-----------	---	----------------	--------	-------	----------

### 997 - Přesun sutě

19 364,95

18	K	997221551	Vodorovná doprava suti ze sykových materiálů do 1 km	t	11,653	42,70	497,58
----	---	-----------	--	---	--------	-------	--------

19	K	997221559	Příplatek ZKD 1 km u vodorovné dopravy suti ze sykových materiálů	t	58,265	9,82	572,16
----	---	-----------	---	---	--------	------	--------

20	K	997221845	Poplatek za uložení odpadu z asfaltových povrchů na skládce (skládkovné)	t	11,653	1 120,00	13 051,36
----	---	-----------	--	---	--------	----------	-----------

21	K	997221855	Poplatek za uložení odpadu z kameniva na skládce (skládkovné)	t	11,653	450,00	5 243,85
----	---	-----------	---	---	--------	--------	----------

### M - Práce a dodávky M

73 938,30

#### 21-M - Elektromontáže

20 008,00

22	K	210010019	Montáž trubek plastových ohebných D 48 mm uložených volně	m	140,000	26,00	3 640,00
----	---	-----------	---	---	---------	-------	----------

23	M	345713500	trubka elektroinstalační ohebná Kopoflex, HDPE+LDPE KF 09040	m	140,000	26,20	3 668,00
----	---	-----------	--	---	---------	-------	----------

EAN 8595057698147

24	M	01-Dodávka	Optický kabel	m	140,000	80,00	11 200,00
----	---	------------	---------------	---	---------	-------	-----------

25	M	02-Dodávka	Ostatní materiál a práce	kus	1,000	1 500,00	1 500,00
----	---	------------	--------------------------	-----	-------	----------	----------

#### 46-M - Zemní práce při extr.mont.pracích

53 930,30

26	K	460150023	Hloubení kabelových zapážených i nezapážených rýh ručně š 40 cm, hl 40 cm, v hornině tř 3	m	103,000	151,00	15 553,00
----	---	-----------	---	---	---------	--------	-----------

27	K	460150093	Hloubení kabelových zapážených i nezapážených rýh ručně š 40 cm, hl 120 cm, v hornině tř 3	m	13,000	452,00	5 876,00
----	---	-----------	--	---	--------	--------	----------

PČ	Typ	Kód	Popis	MJ	Množství	J.cena [CZK]	Cena celkem [CZK]
28	K	460490013	Krytí kabelů výstražnou fólií šířky 34 cm	m	140,000	12,80	1 792,00
29	K	460560023	Zásyp rýh ručně šířky 40 cm, hloubky 40 cm, z horniny třídy 3	m	103,000	41,30	4 253,90
30	K	460560093	Zásyp rýh ručně šířky 40 cm, hloubky 120 cm, z horniny třídy 3	m	13,000	123,00	1 599,00
31	K	460650162	Kladení dlažby z dlaždic betonových tvarovaných a zámkových do lože z kameniva těženého	m2	41,200	587,00	24 184,40
32	M	Dodávka 13	Fólie výstražná PVC š=330mm	m	140,000	4,80	672,00

- viz.pol.46049-0013

## VRN - Vedlejší rozpočtové náklady

47 501,00

### VRN3 - Ostatní a vedlejší rozpočtové náklady

47 501,00

33	K	012002000	Geodetické zaměření skutečného provedení	soub ...	1,000	4 500,00	4 500,00
----	---	-----------	--	-------------	-------	----------	----------

*Geodetické zaměření skutečného provedení  
Vyhotovení zaměření skutečného provedení na  
podkladu katastrální mapy- 4x dokumentace v listinné  
a digitální podobě*

34	K	031002000	Vytýčení stavby	soub ...	1,000	4 000,00	4 000,00
----	---	-----------	-----------------	-------------	-------	----------	----------

*Vytýčení stavby  
Vytýčení hlavních a vedlejších bodů stavby před  
stavbou autorizovaným geodetem.  
Vypracování TZ (vč.souřadnic) a situace - ověřeno  
kulatým razítkem  
Vše 2x graficky + digitálně*

35	K	031002001	Vybudování zařízení staveniště	soub	1,000	3 000,00	3 000,00
----	---	-----------	--------------------------------	------	-------	----------	----------

*Vybudování zařízení staveniště  
Náklady spojené s vybudováním zařízení - zajištění  
pomocných provozů nutných k provedení stavebních a  
montážních prací , zajištění napojení na energie a  
vodu včetně poplatku po dobu výstavby*

36	K	032002000	Provoz zařízení staveniště	soub	1,000	8 000,00	8 000,00
----	---	-----------	----------------------------	------	-------	----------	----------

*Provoz zařízení staveniště  
Opravy, údržba a průběžné čištění, kropení  
komunikací užívaných v průběhu stavby, poplatky za  
energie a vodu po dobu výstavby, BOZP*

37	K	033002000	Vytýčení inženýrských sítí před zahájením zemních prací	soub ...	1,000	4 000,00	4 000,00
----	---	-----------	--	-------------	-------	----------	----------

*Vytýčení inženýrských sítí před zahájením zemních  
prací*

38	K	039002000	Odstranění zařízení staveniště	soub	1,000	1 000,00	1 000,00
----	---	-----------	--------------------------------	------	-------	----------	----------

*Odstranění zařízení staveniště*

PČ	Typ	Kód	Popis	MJ	Množství	J.cena [CZK]	Cena celkem [CZK]
39	K	039103000	Předání a převzetí staveniště	soub ...	1,000	1,00	1,00

*Předání a převzetí staveniště*

40	K	043103000	Zkoušky a revize	soub ...	1,000	3 000,00	3 000,00
----	---	-----------	------------------	-------------	-------	----------	----------

*Zkoušky a revize*

*Kontrolní měření kvality prací v rozsahu dle platných ČSN a TP.*

*Kontrolní měření kvality prací provedení statických zatěžovacích zkoušek nad rámec platných ČSN a TP prováděných prostřednictvím akreditovaných zkušeben.*

41	K	045303000	Koordinační činnost	soub	1,000	5 000,00	5 000,00
----	---	-----------	---------------------	------	-------	----------	----------

*Koordinační činnost*

42	K	072002000	Dočasná dopravní opatření	soub	1,000	15 000,00	15 000,00
----	---	-----------	---------------------------	------	-------	-----------	-----------

*Dočasná dopravní opatření*

*Zajištění provedení dočasného dopravního značení*

#### VP - Vícepráce

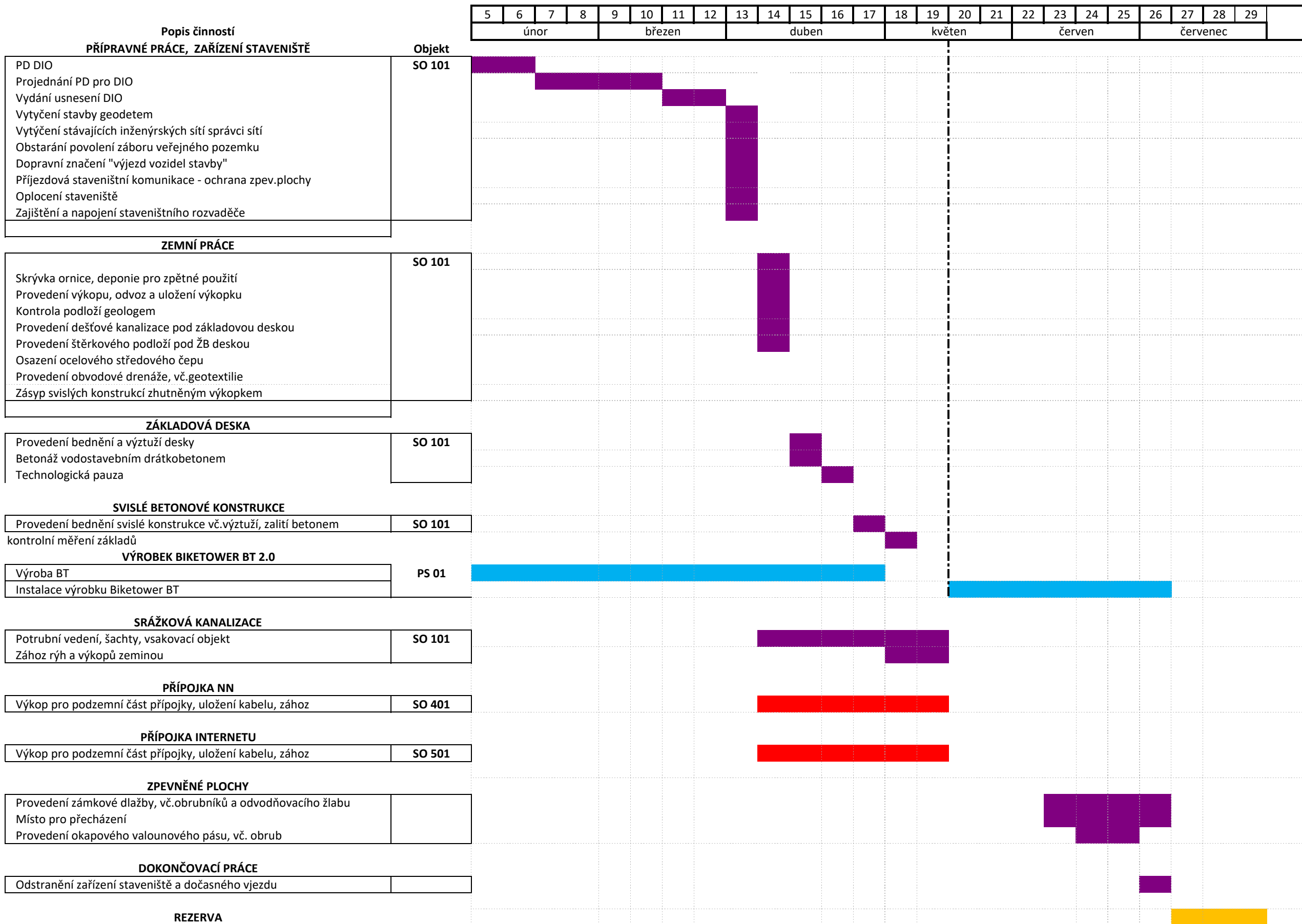
0,00

	K						0,00
	K						0,00
	K						0,00
	K						0,00
	K						0,00

# HARMONOGRAM REALIZACE BIKETOWER

Hranice 2021

kalendářní týdny





Cyklověž Hranice  
CZ.06.1.13/0.0/0.0/16\_045/0013824

Příloha č. 4

## Následné/periodické revize a servis

Činnost	Interval kontrol
<b>Mechanická část</b>	
Kontrola napnutí řemenů pojezdu vozíku	1 x za 6 měsíců
Kontrola přitužení kladek zdvihu vozíku	1 x za 6 měsíců
Kontrola vůle vedení vozíku	1 x za 6 měsíců
Kontrola pogumování klapek	1 x za 6 měsíců
Kontrola napnutí řemenů zdvihu	1 x za 6 měsíců
Kontrola vůle vedení tyče klapek	1 x za 6 měsíců
Kontrola vůle kluzných pouzder ramen klapek	1 x za 6 měsíců
Kontrola pružin klapek	1 x za 6 měsíců
Kontrola klapek dveří – vůle pouzder, pružiny, gumová lemovka	1 x za 6 měsíců
Kontrola kluzných desek otočného energetického řetězu	1 x za 6 měsíců
Kontrola vedení pohonu dveří, ložisek, řemenic	1 x za 6 měsíců
Kontrola spodního vedení dveří	1 x za 6 měsíců
Kontrola gumového profilu držení kola ve dveřích	1 x za 6 měsíců
Kontrola napnutí řemenů pohonu dveří	1 x za 6 měsíců
Kontrola náplní	1 x za 6 měsíců
Kontrola geometrie ližin	1 x za 12 měsíců
Kontrola povrchové úpravy	1 x za 12 měsíců
Kontrola šroubových spojů	1 x za 12 měsíců
Výměna oleje ve všech 4 převodovkách	1 x za 12 měsíců
<b>Elektrická část</b>	
Kontrola funkčnosti, očištění, seřízení světelných závor	1 x za 6 měsíců
Kontrola funkčnosti bezpečnostní lišty nad vchodem	1 x za 6 měsíců
Kontrola funkčnosti bezpečnostních podložek	1 x za 6 měsíců
Kontrola funkčnosti Centrál stop	1 x za 6 měsíců
Kontrola funkčnosti, seřízení snímačů poloh	1 x za 6 měsíců





Cyklověž Hranice  
CZ.06.1.13/0.0/0.0/16\_045/0013824

Činnost	Interval kontrol
Kontrola elektropohonů, FM, dotažení	1 x za 6 měsíců
Kontrola svorkových spojů, svorková skříň, vozík	1 x za 6 měsíců
Očištění od nečistot, kontrola upevnění kabelových tras	1 x za 6 měsíců
Vizuální kontrola kabelů	1 x za 6 měsíců
Kontrola, měření izolačních stavů kabelů	1 x za 12 měsíců
Kontrola přístrojového vybavení rozvaděče technologie	1 x za 6 měsíců
Kontrola funkčnosti větrání a topení rozvaděče technologie, čištění filtrů	1 x za 6 měsíců
Kontrola svorkových spojů vodičů spojů rozvaděče technologie	1 x za 12 měsíců
Kontrola přístrojového vybavení rozvaděč UPS	1 x za 6 měsíců
Kontrola větrání a topení rozvaděče UPS, čištění filtrů	1 x za 6 měsíců
Kontrola svorkových spojů vodičů spojů rozvaděče UPS	1 x za 12 měsíců
Kontrola větrání a topení rozvaděče skříně monitoru, čištění filtrů	1 x za 6 měsíců
Kontrola přístrojového vybavení skříně monitoru	1 x za 6 měsíců
Kontrola svorkových spojů vodičů spojů skříně monitoru	1 x za 12 měsíců
Instalace aktualizací operačního systému	1 x za 6 měsíců
Čištění operačního systému (místo disku, video záznamy)	1 x za 6 měsíců
Zálohování na externí zařízení bitové zálohy operačního systému	1 x za 6 měsíců
Upgrade SW PC (v případě nových verzí vizualizace)	1 x za 6 měsíců
Upgrade SW řídicího systému BT	1 x za 6 měsíců
Upgrade software OP	1 x za 6 měsíců
Čištění od nečistot, kontrola správného směru pohledu IP kamer	1 x za 6 měsíců
Kontrola UPS, měření, seřízení	1 x za 12 měsíců
Kontrola stavu baterií, měření	1 x za 12 měsíců
<b>Pokladna</b>	
Vyčištění vnitřního prostoru pokladny	1 x za 6 měsíců
Kontrola, seřízení	1 x za 6 měsíců
Kontrola větrání a topení skříně pokladny	1 x za 6 měsíců
<b>Ocelové konstrukce</b>	
Kompletní revize	1 x za 5 let