

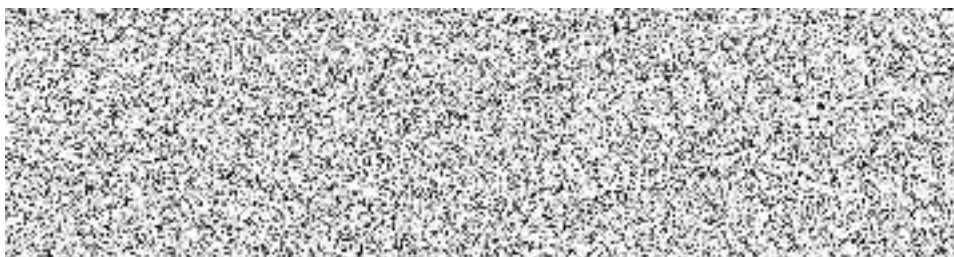
SMLOUVA O VÝPŮJČCE Č. Z 34/2020/M

kterou níže uvedeného dne, měsíce a roku dle ustanovení § 2193 a násl. zákona č. 89/2012 Sb., občanského zákoníku, ve znění pozdějších předpisů, uzavřeli níže uvedení účastníci:

Půjčitel: **Moravská galerie v Brně**
 adresa: Husova 18, 662 26 Brno
 statutární zástupce: Mgr. Jan Press - ředitel
 IČ: 00094871
 DIČ: CZ00094871
na straně jedné a dále v textu pouze jako „půjčitel“

a

Vypůjčitel:
 adresa:
 statutární zástupce:
 IČ:
 DIČ:

**I.**

1. Půjčitel tímto prohlašuje, že má výlučné právo hospodařit s 1 (slovy: jedním) kusem originálu uměleckého díla / sbírkového předmětu, jenž je ve vlastnictví České republiky, je součástí sbírky půjčitele, jehož celková pojistná hodnota je [redacted] a je blíže specifikován následovně:

1. [redacted]

(dále také jen jako „dílo“).

2. Půjčitel a vypůjčitel tímto bezvýhradně ujednávají, že na základě této smlouvy vzniká vypůjčiteli právo dílo bezplatně užívat po dobu uvedenou v článku III. této smlouvy, a to výhradně za účelem jeho prezentace v rámci pořádání a konání níže uvedené výstavy:

Název výstavy:
Termín výstavy:
Místo konání výstavy



3. Vypůjčitel není oprávněn užívat dílo pro jiný než výše výslovně sjednaný účel.

II.

1. Na základě této smlouvy se půjčitel zavazuje, že v dohodnuté době vypůjčiteli dílo za účelem jeho užívání dohodnutým způsobem předá a vypůjčitel se zavazuje, že dílo v dohodnuté době za účelem jeho užívání od půjčitele převezme.

III.

1. Na základě této smlouvy je vypůjčitel oprávněn dílo bezplatně užívat ode dne převzetí [redacted]

2. O předání a převzetí díla jsou smluvní strany povinny sepsat písemný datovaný předávací protokol, ve kterém bude výslovně uvedeno, že dílo vypůjčitel od půjčitele přebírá.

3. Smluvní strany ujednávají, že v předávacím protokolu dle odst. 2 budou konstatovat stav díla anebo k předávacímu protokolu ve vztahu k takovému dílu, u něž to půjčitel bude považovat za vhodné či účelné, připojí tzv. Condition report, tj. zprávu zejména detailně popisující (dokumentující) stav díla včetně všech jeho případných nedostatků či poškození.

IV.

1. Půjčitel a vypůjčitel bezvýhradně ujednávají, že:

- a. vypůjčitel je povinen po celou dobu výpůjčky (včetně transportu) zajistit ochranu díla přinejmenším před jeho poškozením, znehodnocením, zničením, ztrátou a odcizením. Vypůjčitel od okamžiku převzetí díla do okamžiku jeho vrácení půjčiteli odpovídá za jakékoli poškození, znehodnocení, zničení, ztrátu a/nebo odcizení díla, a to bez ohledu na jeho zavinění a/nebo příčiny, okolnosti či původce vzniku předmětného negativního následku, a to až do výše jeho pojistné hodnoty, jak je ve vztahu k dílu uvedena v této smlouvě (včetně jejích příloh). Smluvní strany ujednávají pro případ, dojde-li v době, kdy bude mít vypůjčitel na základě této smlouvy dílo ve svém užívání, k poškození předmětného díla a/nebo jeho znehodnocení, že je vypůjčitel povinen v takovém případě zaplatit půjčiteli na náhradě škody částku odpovídající svou výší sumě (a) veškerých nákladů účelně vynaložených k dosažení stavu předmětného díla co nejméně odlišného od stavu předmětného díla před jeho poškozením a/nebo znehodnocením a (b) částky, o kterou se hodnota předmětného díla jeho poškozením a/nebo znehodnocením nenapravitelně snížila, maximálně však částku odpovídající svou výší pojistné hodnotě předmětného díla, jak je ve vztahu k tomuto dílu uvedena v této smlouvě (včetně jejích příloh). Smluvní strany ujednávají, že předmětné poškozené a/nebo znehodnocené dílo zůstává majetkem půjčitele. Smluvní strany ujednávají pro případ, dojde-li v době, kdy bude mít vypůjčitel na základě této smlouvy dílo ve svém užívání, ke zničení předmětného díla a/nebo jeho ztrátě a/nebo odcizení, že je vypůjčitel povinen v takovém případě zaplatit půjčiteli na náhradě škody částku odpovídající svou výší pojistné hodnotě předmětného díla, jak je ve vztahu k tomuto dílu uvedena v této smlouvě (včetně jejích příloh).
- b. vypůjčitel se touto smlouvou zavazuje dílo přinejmenším:
- na dobu jeho přepravy (transportu) z místa půjčitele (dále jen „místo A“) do místa vypůjčitele (dále jen „místo B“) a následně jeho přepravy (transportu) zpět z místa B do místa A
 - řádne pojistit proti možným škodám s pojistným krytím minimálně: [REDACTED]
- Vypůjčitel je povinen pojistnou smlouvu dle předchozí věty poskytnout v kopii půjčiteli nejpozději v okamžik, kdy na základě této smlouvy díla od půjčitele převezme. V případě, že vypůjčitel pojistnou smlouvu dle předchozí věty neuzavře, odpovídá půjčiteli za škodu v té souvislosti vzniklou;
- c. půjčitel je oprávněn stanovit způsob přepravy díla a způsob jeho balení a ochrany pro účely přepravy. Veškeré náklady spojené s přepravou díla, jeho balením a ochranou pro účely přepravy nese vypůjčitel ze svého;
- d. v odůvodněných případech může být vypůjčené dílo doprovázeno při přepravě tam i zpět kurýrem, tj. pracovníkem půjčitele, jemuž bude vypůjčitelem umožněno být přítomen při vybalování díla, kontrole jeho stavu a jeho instalaci a před zpětnou přepravou mu bude vypůjčitelem umožněno být přítomen při deinstalaci díla, kontrole jeho stavu a jeho balení. Veškeré náklady spojené s přítomností kurýra, tj. zejména náklady na dopravu, ubytování a diety, nese vypůjčitel ze svého;
- e. v případě, že dílo bylo vypůjčeno ve speciálních ochranných obalech, je vypůjčitel povinen ho v těchto speciálních ochranných obalech půjčiteli vrátit;
- f. vypůjčitel je oprávněn umístit dílo pouze v prostorách, které splňují aktuální požadavky na mikroklima a osvětlení. Vypůjčitel se v dané souvislosti zavazuje zajistit, aby v prostorách, kde bude dílo po dobu trvání výpůjčky na základě této smlouvy umístěno, byly stále klimatické a světelné podmínky dle norem ICOM a ICCROM v hodnotách: teplota $20\text{ }^{\circ}\text{C} \pm 2\text{ }^{\circ}\text{C}$, RH 45 – 55 %, intenzita osvětlení maximálně 50 lx (bez UV);

- g. vypůjčitel není oprávněn na díle provádět žádné restaurátorské zásahy, změny a úpravy, a dále není oprávněn dílo vyjímat z paspart a rámu;
- h. vypůjčitel není oprávněn dílo bez písemného souhlasu půjčitele jakkoli reprodukovat,
- i. vypůjčitel je povinen za podmínky, budou-li v souvislosti s výstavou vydány, zaslat půjčiteli dvě (2) pozvánky na výstavu, dva (2) plakáty, dva (2) katalogy a další dokumentaci k výstavě, tj. zejména kopie ohlasů v tisku, informace o počtu návštěvníků a o kulturních akcích pořádaných v souvislosti s výstavou;
- j. vypůjčitel je povinen zajistit, že dílo nebude nikým fotografováno ani filmováno (vyjma celkových záběrů výstavy) ani jinak kopírováno, že nebude využíváno pro komerční účely a bude s ním zacházeno pouze v souladu s touto smlouvou;
- k. vypůjčitel je povinen v katalogu výstavy i ve všech dalších tiskovinách, výstavních štítcích a ve všech dalších informačních formách uvádět název půjčitele tak, jak je uveden v záhlaví této smlouvy;
- l. půjčitel je oprávněn kdykoli se během doby trvání smluvního vztahu přesvědčit o stavu díla, jakož i o způsobu nakládání s ním;
- m. vypůjčitel je v případě, dojde-li v době, kdy bude mít na základě této smlouvy dílo ve svém užívání, k jakémoliv změně stavu, poškození, znehodnocení, zničení, ztrátě a/nebo odcizení díla, povinen o této skutečnosti půjčitele okamžitě prokazatelně písemně informovat. V případě jakékoli změny stavu, znehodnocení a/nebo poškození díla je půjčitel oprávněn jednostranným pokynem stanovit další postup, jak má vypůjčitel s dílem, u něhož došlo k poškození, znehodnocení a/nebo změně stavu, dále naložit, a vypůjčitel je tímto pokynem půjčitele plně vázán (tj. je povinen se jím řídit).

V.

1. Vypůjčitel není oprávněn po dobu trvání výpůjčky na základě této smlouvy poskytnout dílo k užívání třetí osobě, není-li s půjčitelem výslovně dohodnuto jinak.
2. Bez ohledu na výše uvedené půjčitel nevyklučuje, že následně neumožní předání děl nebo některého (některých) z nich třetí osobě přímo z rukou vypůjčitele (například za účelem reprízy výstavy nebo za jiným obdobným účelem), kdy v takovém případě vždy:
 - a. před tím půjčitel se třetí osobou, které bude vypůjčitel dílo předávat, uzavře samostatnou smlouvu o výpůjčce, ve které bude výslovně uvedeno, že předmětná třetí osoba je oprávněna dílo převzít do svého užívání přímo od vypůjčitele,
 - b. je vypůjčitel nejméně čtrnáct (14) dní před tím, než bude dílo na podkladě smlouvy o výpůjčce dle písm. a) předávat přímo třetí osobě, povinen o tom půjčitele prokazatelně informovat a s předáním dohodnutého díla třetí osobě vyčkat do doby, než mu bude půjčitelem prokazatelně sděleno, že je tak vypůjčitel oprávněn učinit bez fyzické přítomnosti zástupce půjčitele nebo do okamžiku, než se k předání dohodnutého díla vypůjčitelem třetí osobě osobně dostaví zástupce půjčitele za účelem provedení kontroly a případného zdokumentování stavu díla k okamžiku jeho předání třetí osobě.

VI.

1. Výpůjčka skončí uplynutím doby sjednané v článku III. této smlouvy.
2. Doba trvání výpůjčky může být prodloužena pouze na základě písemné dohody smluvních stran uzavřené formou datovaného a číslovaného dodatku této smlouvy.
3. Vypůjčitel je povinen ke dni skončení výpůjčky dílo řádně vrátit půjčiteli. Pro účely této smlouvy se řádným vrácením díla půjčiteli rozumí i jeho předání třetí osobě v souladu s ustanovením článku V. odst. 2 této smlouvy.
4. Půjčitel je oprávněn požadovat předčasné vrácení díla tehdy, potřebuje-li půjčitel dílo nevyhnutelně dříve z důvodů, jež nemohl při uzavření této smlouvy předvídat. Vypůjčitel je povinen dílo vrátit

půjčitel nejpozději do dvaceti (20) kalendářních dní ode dne, kdy mu byla doručena písemná výzva k předčasnému vrácení díla.

5. O vrácení díla jsou smluvní strany povinny sepsat písemný datovaný předávací protokol, který bude mít stejné náležitosti jako předávací protokol dle článku III. této smlouvy a bude nad to rovněž obsahovat jakékoli případné změny stavu díla oproti Condition report připojené k předávacímu protokolu, na základě něhož bylo dílo předáno vypůjčitel, a/nebo oproti stavu díla konstatovanému v samotném předávacím protokolu, na základě něhož bylo dílo předáno vypůjčitel.
6. V případě, že vypůjčitel poruší jakoukoli povinnost dle ujednání článku IV. odst. písm. a., b., f. až h. a j. a/nebo povinnost dle ujednání článku V., jedná se o zvlášť závažné porušení této smlouvy a půjčitel je oprávněn od této smlouvy odstoupit. V případě odstoupení od smlouvy je vypůjčitel povinen dílo vrátit půjčitel nejpozději do pěti (5) kalendářních dní ode dne, kdy mu bylo odstoupení od této smlouvy doručeno.

VII.

Zvláštní ujednání: vypůjčitel se zavazuje uhradit náklady na přípravu díla k vystavení ve výši 300 Kč na základě faktury vystavené půjčitelem

VIII.

1. Veškeré právní vztahy touto smlouvou výslovně neupravené se řídí zákonem č. 89/2012 Sb., občanským zákoníkem, ve znění pozdějších předpisů, a ostatními obecně závaznými právními předpisy.
2. Všechny změny či doplňky této smlouvy jsou možné jen formou písemných, datovaných dodatků, a to po dohodě obou smluvních stran.
3. Nevynutitelnost a/nebo neplatnost a/nebo neúčinnost kteréhokoli ujednání této smlouvy neovlivní vynutitelnost a/nebo platnost a/nebo účinnost jejích ostatních ujednání. V případě, že by jakékoli ujednání této smlouvy mělo pozbýt platnosti a/nebo účinnosti, zavazují se tímto smluvní strany zahájit jednání a v co možná nejkratším termínu se dohodnout na přijatelném způsobu provedení záměrů obsažených v takovém ujednání této smlouvy, jež platnosti a/nebo účinnosti a/nebo vynutitelnosti pozbyla.
4. Tato smlouva je sepsána ve třech (3) vyhotoveních s platností originálu, z nichž půjčitel obdrží dva (2) výtisky a vypůjčitel obdrží jeden (1) výtisk.
5. Účastníci této smlouvy prohlašují, že byla sepsána podle jejich skutečné, pravé a svobodné vůle prosté omylu a že nebyla uzavřena v tísní za nápadně nevýhodných podmínek. Účastníci této smlouvy prohlašují, že jsou plně svéprávní, zcela si uvědomují právní důsledky vyplývající z uzavření této smlouvy, tuto smlouvu si pečlivě přečetli, a jelikož s jejím obsahem bezvýhradně souhlasí, na důkaz toho připojují níže své vlastnoruční podpisy.
6. Smluvní strany shodně ujednávají a prohlašují, že jsou způsobilými subjekty ve smyslu čl. 28 odst. 1 nařízení Evropského parlamentu a Rady (EU) 2016/679 ze dne 27. dubna 2016, obecného nařízení o ochraně osobních údajů (dále také jen jako „GDPR“), a tedy splňují veškeré právní povinnosti, které jsou na ně ve vztahu k ochraně osobních údajů ze strany GDPR a případně dalších obecně závazných právních předpisů kladeny. Všechny osobní údaje, které si smluvní strany v souvislosti s touto smlouvou vzájemně poskytnou, a to zejména osobní a kontaktní údaje zaměstnanců (dále společně také jen jako „Osobní údaje“), se smluvní strany zavazují zpracovávat výlučně pro účely splnění této smlouvy. Smluvní strany se dále zavazují vzájemně informovat o případech porušení zabezpečení v souladu se čl. 33 GDPR a o případech uplatnění práv subjekty údajů dle čl. 7, 15, 16, 17, 18, 20 a 21 GDPR, budou-li se tyto případy týkat Osobních údajů, a to vždy neprodleně, nejpozději však do čtyřiceti osmi (48) hodin od zjištění porušení zabezpečení či

uplatnění práv, a budou vůči sobě plnit i další povinnosti vyplývající z GDPR, zejména si budou bez zbytečného odkladu vzájemně poskytovat veškerou nezbytnou součinnost. Pověřence pro ochranu osobních údajů Moravské galerie v Brně je možné kontaktovat na e-mailu: poverenec@moravska-galerie.cz.

7. Smluvní strany za účelem naplnění požadavků zákona č. 340/2015 Sb., o zvláštních podmínkách účinnosti některých smluv, uveřejňování těchto smluv a o registru smluv (dále také jen jako „zákon o registru smluv“), ujednávají, že elektronický obraz textového obsahu této smlouvy v otevřeném a strojově čitelném formátu včetně metadat podle ustanovení § 5 odst. 5 zákona o registru smluv, bude uveřejněn vložení do registru smluv coby informačního systému veřejné správy. Smluvní strany v dané souvislosti dále ujednávají, že uveřejnění dle předchozí věty zajistí Moravská galerie v Brně, a to do třiceti (30) dní ode dne uzavření této smlouvy.
8. Tato smlouva nabývá účinnosti dnem jejího uveřejnění prostřednictvím registru smluv.

V Brně dne

půjčitel:

vypůjčitel:

Moravská galerie v Brně

Mgr. Jan Press, ředitel



Přílohy: č. 1 – Seznam děl