

KUPNÍ SMLOUVA

SMLUVNÍ STRANY

KUPUJÍCÍ:

Ústav pro státní kontrolu veterinárních biopreparátů a léčiv

se sídlem:
osoba oprávněná jednat
ve věcech technických:
IČ:

Hudcova 232/56a; 621 00 Brno-Medlánky, Česká republika

Zastoupený:

(dále jen „kupující“) na straně



a

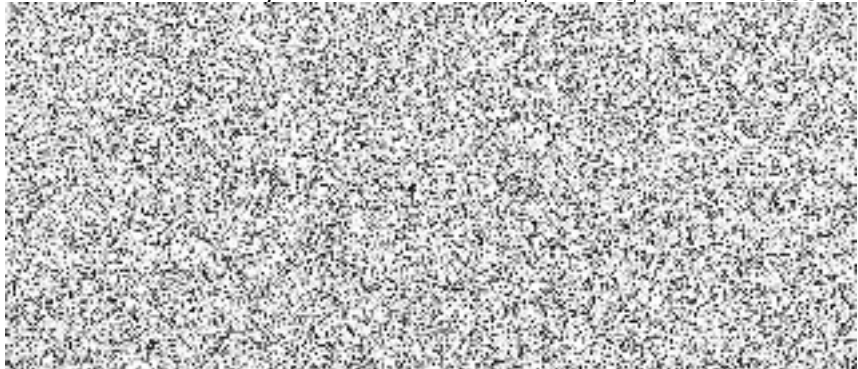
PRODÁVAJÍCÍ:

HPST, s.r.o.

se sídlem:
zápis v obchodním rejstříku:
statutární orgán:
osoba oprávněná jednat
ve věcech smluvních:

Na Jetelce 69/2, Praha 9, 190 00
vedeném Městským soudem v Praze, oddíl C, vložka 70568

osoba oprávněná jednat
ve věcech technických:
IČ:
DIČ:
bankovní spojení:
č.ú.:



(dále jen „prodávající“) na straně druhé

(samostatně také každý jako „smluvní strana“ a společně jako „smluvní strany“)

uzavírají níže uvedeného dne, měsíce a roku podle ust. § 2079 a násl. zákona č. 89/2012 Sb., občanského zákoníku, ve znění pozdějších předpisů (dále jen „občanský zákoník“), tuto kupní smlouvu (dále jen „smlouva“).


Kupující s prodávajícím uzavírají tuto smlouvu v důsledku skutečnosti, že nabídka prodávajícího byla kupujícím vybrána v zadávacím řízení s názvem „**Preparativní HPLC systém se sběračem frakcí**“ (dále jen „veřejná zakázka“) jako nabídka nejvhodnější.

I. Předmět plnění

1. Předmětem koupě podle této smlouvy je 1 ks preparativního HPLC systému se sběračem frakcí, konkrétně **Agilent 1260 Infinity II** (dále jen „zboží“) v druhu, množství, jakosti a provedení podle specifikace uvedené v zadávací dokumentaci veřejné zakázky (dále jen „zadávací dokumentace“) a nabídce prodávajícího, která tvoří nedílnou součást této smlouvy jako její příloha č. 1.
2. Prodávající se zavazuje odevzdat za touto smlouvou sjednaných podmínek kupujícímu zboží specifikované v příloze č. 1 této smlouvy a umožnit mu nabýt vlastnické právo k tomuto zboží, včetně provedení jeho instalace, výchozí revize, první provozní revize a

- kvalifikace zboží (IQ,OQ,PQ), pokud se ke zboží vztahuje, provést zaškolení uživatelů kupujícího kvalifikovaným pracovníkem, poskytovat záruční servis zboží za podmínek stanovených dále touto smlouvou.
3. Kupující se zavazuje zboží převzít a zaplatit za něj sjednanou kupní cenu způsobem a v termínu sjednanými touto smlouvou.
 4. Součástí dodání předmětu Smlouvy je i doprava.
 5. Prodávající je zároveň povinen předat Kupujícímu veškeré doklady nutné k převzetí a k užívání zboží, včetně:
 - návodu na obsluhu zboží (uživatelský manuál v českém nebo anglickém jazyce);
 - návodů na obsluhu dalších samostatných zařízení umístěných ve zboží (je-li relevantní);
 - potvrzení o proškolení a seznámení s obsluhou zboží přijímající osobou.
 6. Prodávající ve smyslu § 2103 občanského zákoníku ujišťuje, že zboží je bez vad.
 7. Zboží musí být plně funkční, nové, nerepasované, bez dalších dodatečných nákladů ze strany kupujícího.

II. Čas a místo dodání

1. Prodávající se zavazuje dodat a instalovat zboží v místě dodání, včetně dodání všech zákonných podkladů ke zboží, provedení všech zkoušek ověřujících splnění technických parametrů daných touto smlouvou, provedení zaškolení uživatelů kupujícího kvalifikovaným pracovníkem v rozsahu čl. V. odst. 2 této smlouvy **nejpozději do 90 dnů od nabytí účinnosti této smlouvy**.
Prodávající je povinen písemně vyzvat Kupujícího k převzetí zboží minimálně 7 dní přede dnem plnění, nedohodnou-li se smluvní strany jinak. Kupující není povinen převzít zboží před dohodnutou dobou.
2. Místo dodání: **Ústav pro státní kontrolu veterinárních biopreparátů a léčiv, pracoviště Palackého 174, 612 00 Brno, Česká republika.**
Osoba oprávněná k převzetí zboží za kupujícího: 
3. Smluvní strany si ujednaly, že ustanovení § 2126 a § 2127 občanského zákoníku o svépomocném prodeji se v případě prodlení kupujícího s převzetím zboží nepoužije.
4. Pokud Kupující od Prodávajícího nepřevzme zboží v dobu určenou v čl. II. odst. 1. výše, je Prodávající povinen bezúplatně uchovat zboží pro Kupujícího po dobu následujících 14 kalendářních dnů a písemně vyzvat Kupujícího k odběru zboží nejméně 7 dnů před stanovenou náhradní dobou. Kupující je oprávněn zboží odebrat kdykoliv během stanovené náhradní doby v pracovních dnech od 8:00 do 14:00 hod. Termín odběru zboží oznámí Kupující Prodávajícímu nejméně 2 pracovní dny předem.
5. Vlastnické právo ke zboží a nebezpečí škody na zboží přecházejí na Kupujícího okamžikem podepsání Předávacího protokolu dle čl. IV. odst. 1 smlouvy oprávněnou osobou Kupujícího.

III. Kupní cena

1. Celková kupní cena zboží byla stanovena dohodou obou účastníků Smlouvy ve výši 1 578 705,44 Kč bez DPH, 1 910 233,58 Kč včetně DPH, z toho DPH 21% ve výši 331 528,14 Kč.
2. V kupní ceně jsou zahrnuty veškeré náklady spojené s dodáním zboží a zisk prodávajícího spojené s dodáním zboží (zejména doprava zboží na místo dodání, clo, pojištění, instalace zboží, dodání všech zákonných podkladů ke zboží, provedení zaškolení uživatelů kupujícího kvalifikovaným pracovníkem, kompletní zajištění záručního servisu včetně náhradních dílů).
3. Kupní cena je sjednána jako cena pevná, nejvýše přípustná a maximální, zahrnuje veškeré náklady spojené s dodáním zboží. Změna kupní ceny je možná pouze a jen za předpokladu, že dojde po uzavření této smlouvy ke změnám sazeb daně z přidané hodnoty. Změna kupní ceny je možná při naplnění podmínek stanovených v zadávací dokumentaci v čl. 8.
4. Prodávající odpovídá za to, že sazba daně z přidané hodnoty v okamžiku fakturace je stanovena v souladu s účinnými právními předpisy.
5. Výši celkové kupní ceny bude dále možno překročit tehdy, rozšíří-li Kupující v průběhu doby plnění veřejné zakázky požadavky na vybavenost zboží, a to nad rámec stanovený v nabídce. Kupující i prodávající je v takovém případě povinen postupovat v souladu se zákonem o zadávání veřejných zakázek, zejména s § 222 zákona.
6. Kupní cenu lze zvýšit pouze formou písemného dodatku ke smlouvě, uzavřené mezi Kupujícím a Prodávajícím.

IV. Platební podmínky

1. Platba za dodávku zboží proběhne na základě řádně vystaveného daňového dokladu (faktury), obsahujícího všechny náležitosti, ve lhůtě splatnosti do 30 dnů ode dne jejího prokazatelného doručení kupujícímu. Faktura bude vystavena prodávajícím nejdříve po dodání zboží, jeho řádné a úplné instalaci, dodání zákonných dokladů, provedení všech zkoušek ověřujících splnění technických parametrů daných touto smlouvou, a provedení úvodního základního školení obsluhy v rozsahu čl. V. odst. 2 této smlouvy, což bude potvrzeno protokolem o dodání a instalaci zboží. Dokladem o řádném splnění závazků uvedených v předchozí větě prodávajícím je datovaný předávací protokol opatřený podpisy oprávněných osob obou smluvních stran jednat ve věcech technických.
2. Prodávajícím vystavená faktura musí obsahovat všechny náležitosti daňového dokladu v souladu se zákonem č. 235/2004 Sb., o dani z přidané hodnoty, ve znění pozdějších předpisů a náležitosti obchodní listiny dle § 435 zákona č. 89/2012 Sb., občanský zákoník, ve znění pozdějších předpisů a současně identifikaci smlouvy, na jejímž základě bylo plněno.
3. Nebude-li faktura vystavená prodávajícím obsahovat některou povinnou náležitost nebo prodávající chybně vyúčtuje cenu nebo DPH, je kupující oprávněn před uplynutím lhůty splatnosti vrátit fakturu prodávajícímu k provedení opravy s vyznačením důvodu vrácení. Prodávající provede opravu vystavením nové faktury. Dnem odeslání vadné faktury

prodávajícímu přestává běžet původní lhůta splatnosti a nová lhůta splatnosti běží znovu ode dne doručení nové faktury kupujícímu.

4. Smluvní strany se dohodly na tom, že závazek zaplatit kupní cenu je splněn dnem odepsání příslušné částky z účtu kupujícího ve prospěch účtu prodávajícího uvedeného v záhlaví této smlouvy.
5. Prodávající prohlašuje, že na sebe přebírá nebezpečí změny okolností podle 1765 odst. 2 občanského zákoníku, § 1765 odst. 1 a § 1766 občanského zákoníku se tedy ve vztahu k prodávajícímu nepoužije.

V. Instalace zboží a zaškolení obsluhy

1. V rámci instalace zboží v místě dodání, je prodávající povinen prokázat zejména, nikoliv však výlučně, plnou funkčnost a splnění všech parametrů zboží v souladu s technickým popisem zboží uvedeným v nabídce prodávajícího, který tvoří nedílnou součást této smlouvy (příloha č. 1 smlouvy).
2. Prodávající se zavazuje provést základní školení obsluhy dodávaného zboží, které je podmínkou pro řádné předání a převzetí zboží v rozsahu:
 - Úvodní předvedení a školení obsluhy v rozsahu základních funkcí kompletně instalovaného dodávaného zboží v nezbytném rozsahu pro min. 3 osob ze strany kupujícího.
3. Veškerá školení proběhnou v místě instalace zboží, pokud nebude dohodnuto písemně jinak osobami oprávněnými jednat ve věcech technických za smluvní strany. Přesný termín jednotlivých školení musí být v dostatečném časovém předstihu odsouhlasen osobou oprávněnou jednat za kupujícího ve věcech technických. Veškeré náklady spojené s výše uvedenými školeními (vč. pobytu servisních techniků, aplikačních specialistů, popř. specialistů dodavatelů příslušenství) hradí prodávající.

VI. Odpovědnost prodávajícího za vady

1. Prodávající se zavazuje dodat kupujícímu zboží v množství, jakosti a provedení odpovídající právním předpisům, této smlouvě a jejím přílohám.
2. Prodávající se zavazuje dodat kupujícímu zboží bez faktických či právních vad.
3. Prodávající odpovídá za vady, které má zboží v okamžiku, kdy přechází nebezpečí škody na zboží na kupujícího, a to i v případě, že se vada stane zjevnou až po této době. Prodávající zároveň odpovídá za vady, které vzniknou i po této době, je-li způsobena porušením povinností prodávajícího.
4. Prodávající poskytuje na zboží záruku za jakost podle § 2113 a násl. zákona č. 89/2012 Sb., občanský zákoník, ve znění pozdějších předpisů v délce 24 měsíců ode dne podpisu předávacího protokolu dle čl. IV. odst. 1 této smlouvy.
5. Prodávající garantuje rychlost odezvy servisu, tj. projednání závady s osobou oprávněnou ve věcech technických za kupujícího, v záruční době nejpozději do 48 hodin ode dne

ohlášení vady kupujícím, a to telefonicky, elektronickou poštou nebo návštěvou servisního technika. Pokud je v zadávacích podmínkách uvedených v zadávací dokumentaci uveden dřívější termín servisního zásahu, platí termín uvedený v zadávací dokumentaci. Jednotlivé vady v záruční době musí být odstraněny nejpozději do 5 pracovních dnů ode dne zahájení odstraňování vad. Pokud odstranění vady brání vážné objektivní důvody, může prodávající vadu odstranit i v pozdějším termínu, za předpokladu nahrazení zboží po dobu odstraňování vady stejným typem zboží, nedohodnou-li se smluvní strany písemně jinak. Dnem zahájení odstraňování vady je den ohlášení vady kupujícím, nedohodnou-li se osoby oprávněné ve věcech technických za smluvní strany písemně jinak. Prodávající je povinen odstraňovat jednotlivé vady v místě dodání dle čl. II. odst. 2 smlouvy, není-li to prokazatelně technicky možné, „vadnou část“ zboží prodávající protokolárně převezme do opravy po písemném odsouhlasení navrženého postupu osobou oprávněnou ve věcech technických za kupujícího. Smluvní strany si ujednaly, že § 2110 občanského zákoníku se nepoužije; kupující je tedy oprávněn pro vady odstoupit od smlouvy nebo požadovat dodání nového zboží bez ohledu na skutečnost, zda může zboží vrátit, popř. vrátit je ve stavu, v jakém je obdržel.

VII. Zajištění závazku

1. Smluvní strany si pro případ porušení smluvené povinnosti ujednávají smluvní pokuty v podobě, jak je upravují následující odstavce Smlouvy. Ani jedna ze smluvních stran ujednané smluvní pokuty nepovažuje za nepřiměřené s ohledem na hodnotu jednotlivých utvrzovaných smluvních povinností.
2. Prodávající se zavazuje uhradit Kupujícímu smluvní pokutu ve výši 500,- Kč za každý započatý den prodlení se smluvně stanoveným termínem dodání ve smyslu čl. II. odst. 1 této smlouvy.
3. Prodávající se zavazuje uhradit kupujícímu smluvní pokutu ve výši 500,- Kč za každý i započatý den po marném uplynutí lhůty k nastoupení k opravě nebo opravě v době záruky v souladu s čl. VI. této smlouvy, a to za každý jednotlivý případ.
4. Smluvní strany se dohodly, že § 2050 občanského zákoníku se nepoužije, tj. že se smluvní pokuty nezapočítají do náhrady případně vzniklé škody, kterou lze vymáhat samostatně v plné výši vedle smluvní pokuty.
5. Splatnost vyúčtovaných smluvních pokut je 30 dnů od data doručení písemného vyúčtování příslušné smluvní straně a za den zaplacení bude považován den odepsání částky smluvní pokuty z účtu příslušné smluvní strany ve prospěch účtu, který bude uveden ve vyúčtování smluvní pokuty.
6. Smluvní strany se výslovně dohodly, že kupující je oprávněn započíst vůči jakékoli pohledávce prodávajícího za kupující, i nesplatné, jakoukoli svou pohledávku za prodávající, i nesplatnou. Pohledávky kupujícího a prodávajícího se započtením ruší ve výši, ve které se kryjí, přičemž tyto účinky nastanou k okamžiku, kdy kupující doručí prohlášení o započtení prodávajícímu.

VIII. Zvláštní ustanovení

Prodávající se zavazuje:

- vybavit Kupujícího veškerou technickou dokumentací k předmětnému typu zboží, včetně její průběžné aktualizace po celou dobu životnosti zboží;
- průběžně seznamovat pracovníky určené Kupujícím s problematikou obsluhy a provozu předmětného typu zboží;
- po dobu trvání záruky dle čl. VI. odst. 4. této smlouvy zajistit bezplatnou telefonickou podporu poskytovanou Kupujícím na tel.: 244 001 231.

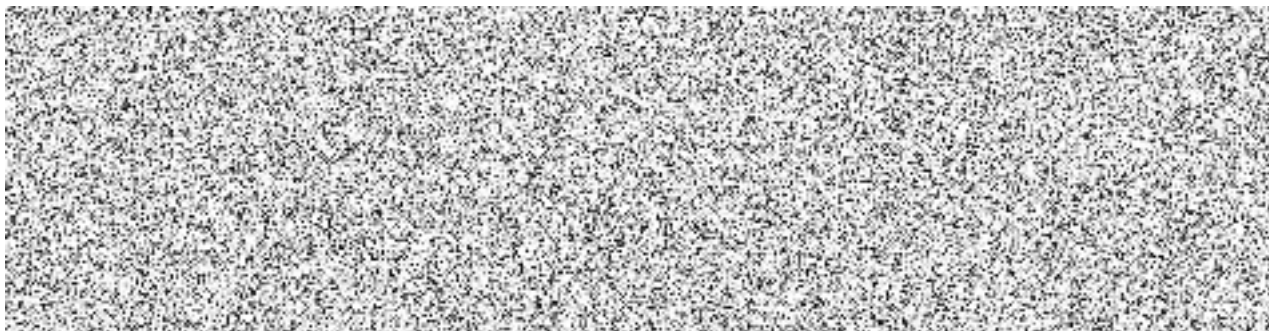
IX. Závěrečná ujednání

1. Prodávající je osobou povinnou spolupůsobit při výkonu finanční kontroly ve smyslu ustanovení § 2 písm. e) zákona č. 320/2001 Sb., o finanční kontrole ve veřejné správě, ve znění pozdějších předpisů. Tyto závazky prodávajícího se vztahují i na jeho smluvní partnery, podílející se na plnění této smlouvy.
2. Kupující si vyhrazuje právo zveřejnit obsah uzavřené smlouvy.
3. Tato smlouva se v otázkách v ní výslovně neupravených řídí zákonem č. 89/2012 Sb., občanským zákoníkem, ve znění pozdějších předpisů a právním řádem České republiky.
4. Ujednání této smlouvy jsou vzájemně oddělitelná. Pokud jakákoli část závazku podle této smlouvy je nebo se stane neplatnou či nevymahatelnou, nebude to mít vliv na platnost a vymahatelnost ostatních závazků podle této smlouvy a smluvní strany se zavazují nahradit takovouto neplatnou nebo nevymahatelnou část závazku novou, platnou a vymahatelnou částí závazku, jejíž předmět bude nejlépe odpovídat předmětu původního závazku. Pokud by smlouva neobsahovala nějaké ujednání, jehož stanovení by bylo jinak pro vymezení práv a povinností odůvodněné, smluvní strany učiní vše pro to, aby takové ujednání bylo do smlouvy doplněno.
5. Změnit nebo doplnit tuto smlouvu mohou smluvní strany pouze formou písemných dodatků, které budou vzestupně číslovány, výslovně prohlášeny za dodatek této smlouvy a podepsány oprávněnými osobami smluvních stran.
6. Kupující je oprávněn odstoupit od této smlouvy v případě:
 - prodlení prodávajícího s dodáním zboží delším než 10 dnů,
 - nedodržení technické specifikace zboží uvedené v nabídce prodávajícího,
 - prodlení prodávajícího se zahájením odstraňování vad o více než deset dnů,Odstoupení od smlouvy musí být učiněno písemně a nabývá účinnosti dnem doručení písemného oznámení druhé smluvní straně.
7. Prodávající není oprávněn bez souhlasu kupujícího postoupit svá práva a povinnosti plynoucí z této smlouvy třetí osobě.
8. Prodávající prohlašuje, že má sjednáno pojištění odpovědnosti za škodu způsobenou svojí činností kupujícímu nebo třetím osobám s minimální pojistnou částkou ve výši 1.000.000,- Kč na jednu pojistnou událost a zavazuje se, že bude takto pojištěn po celou dobu trvání této smlouvy.

Náklady na pojištění nese prodávající a má je zahrnutý ve sjednané ceně. Potvrzení o těchto pojištěních prodávající předkládá při uzavření smlouvy a v době trvání této smlouvy je povinen na výzvu kupujícího předložit do 5 kalendářních dní doklad o jejich platnosti a rozsahu.

9. Ohledně doručování zásilek týkajících se plnění této Smlouvy odesílaných prodávajícím s využitím provozovatele poštovních služeb se § 573 občanského zákoníku nepoužije.
10. Prodávající bere na vědomí, že tato Smlouva včetně všech jejích příloh podléhá povinnému zveřejnění podle zákona č. 340/2015 Sb., o registru smluv.
11. Tato Smlouva nabývá platnosti dnem jejího podpisu posledním Účastníkem této Smlouvy a účinnosti dnem uveřejnění této smlouvy v registru smluv dle zákona č. 340/2015 Sb.
12. Tato smlouva je sepsána ve třech vyhotoveních, z nichž jedno vyhotovení obdrží zhotovitel a dvě objednatel, nebo je smlouva oběma stranami uzavřena elektronicky a podepsána kvalifikovaným elektronickým podpisem založeném na kvalifikovaném certifikátu dle zákona č. 297/2016 Sb., o službách vytvářejících důvěru pro elektronické transakce, ve znění pozdějších předpisů, popř. se musí jednat o autorizovaný konvertovaný dokument ve smyslu zákona č. 300/2008 Sb., o elektronických úkonech a autorizované konverzi dokumentů.
13. Nedílnou součástí této smlouvy tvoří příloha:

Příloha č. 1 – Nabídka prodávajícího ze dne 15. 12. 2020 – technický popis zboží



Kapalinový chromatograf

Agilent 1260 Infinity II (rozsah do 400 bar)



Agilent Technologies



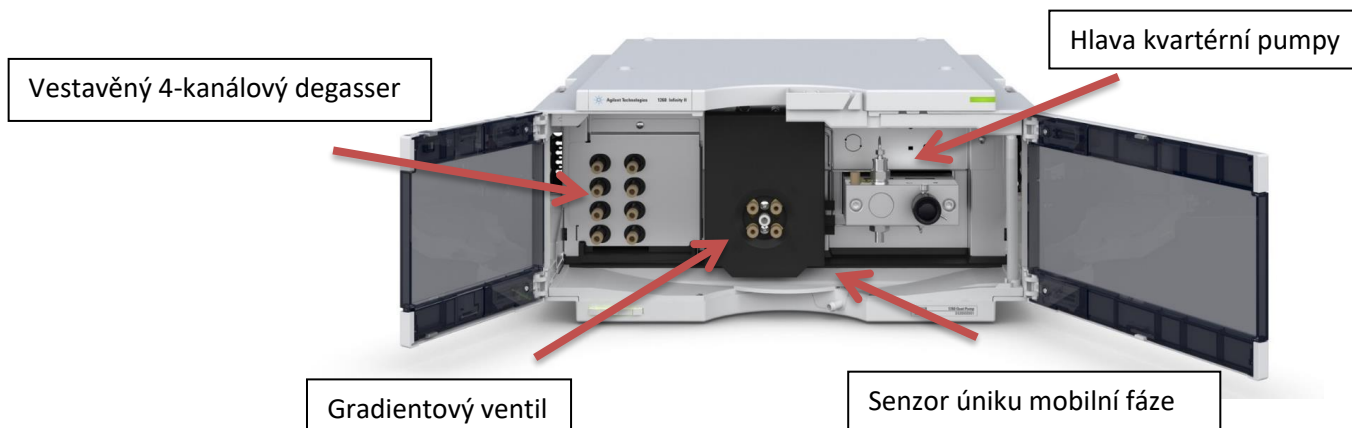
analytická instrumentace, spotřební materiál, PC, periferie, služby,
poradenství, servis

G7111A nebo G7111B - Kvartérní pumpa s vestavěným vakuovým degasem

Nová generace kvartérních pump poskytující uživatelům především maximální flexibilitu spojenou s vysokou robustností. Ideální volba pro ty z Vás, kteří plánují používat chromatografické kolony s průměry 3.0 a 4.6 mm.



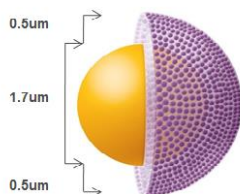
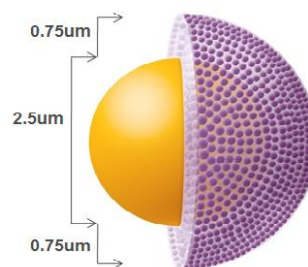
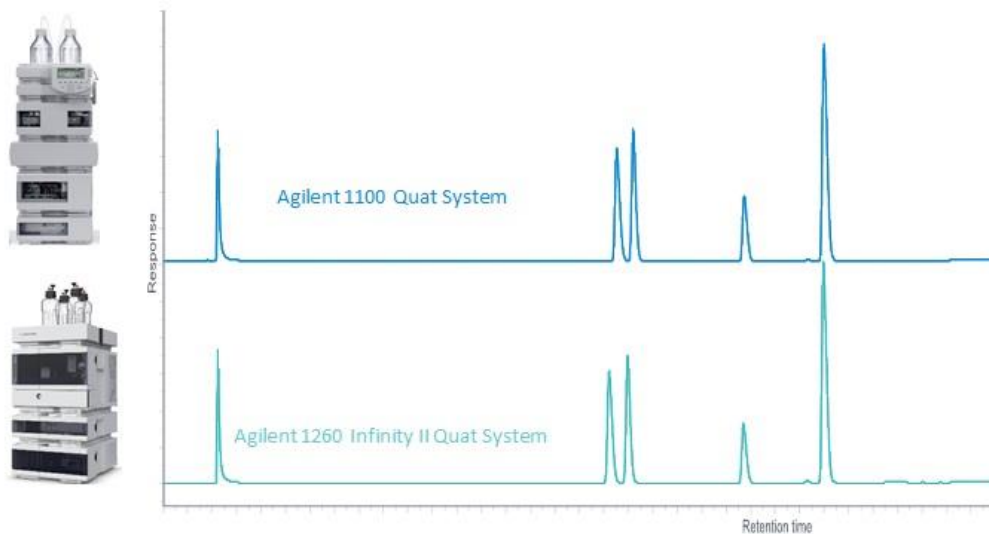
- dvojice seriově zapojených pístů s plynule proměnným zdvihem
- nízkotlaké kvartérní směšování vysokorychlostním proporčním ventilem
- průtok mobilní fáze nastavitelný v rozmezí 0.001 – 10 ml/min v 0.001 ml krocích
- nastavitelná kompresibilita dle složení mobilní fáze
- tlaková odolnost maximálně **400 bar** (40 Mpa) až do průtoku 5 ml/min (G7111A)
- přesnost mísení gradientu $\leq 0.2\%$ RSD
- vestavěný 4-kanálový vakuový degaser
- pH rozsah 1.0 – 12.5
- možnost instalace AIV (aktivní vstupní ventil) pro větší robustnost míchání
- možnost instalace aktivního opachu těsnění pístů
- senzor úniku mobilní fáze



Příslušenství které je možné k pumpě G7111A objednat:

- G7111A #001 – Kit obsahující veškeré potřebné nářadí
- G7111A #004 – software umožňující monitorovat a diagnostikovat až 2 HPLC z 1 PC
- G7111A #007 – kit obsahující uživatelem vyměnitelné náhradní díly a nářadí
- G7111A #008 – kit pro snížení disperse a lepší rozlišení píků pro MCT (LC/MS analýzy)
- G7111A #030 – aktivní oplach těsnění pístů pro delší životnost s případně pufrovaných MF
- G7111A #032 – aktivní vstupní ventil (AIV) pro větší robustnost v případě pufrovaných MF

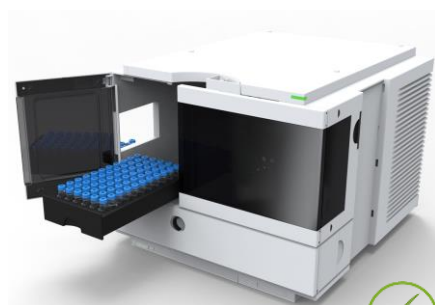


analytická instrumentace, spotřební materiál, PC, periferie, služby,
poradenství, servis**Ke každé pumpě je potřeba specifikovat jednu z následujících kolon:**G7111A #090 - Poroshell 120 EC-C18 4.6x100 mm, 4 μm
G7111A #091 - Poroshell 120 EC-C18 4.6x50 mm, 2.7 μm
G7111A #092 - Poroshell 120 EC-C18 4.6x150 mm, 4 μm Poroshell 120 2.7 μm Poroshell 120 4 μm **Převeďte bezpečně své stávající metody na nový HPLC Agilent 1260 Infinity II**

G7129A – Vialsampler s integrovaným termostatem kolon

Nová generace a koncept autosampleru s integrovaným prostorem pro umístění až 2 chromatografických kolon. Robustní a především ekonomické řešení automatizace nástřiků při tlacích do 600 bar je ideální pro Vaše rutinní analýzy. Still-air princip ohřevu mobilní fáze v termostatu kolon zamezuje nežádoucímu radiálnímu přehřívání kolony, které prokazatelně při separacích za vyšších tlacích způsobuje snížení separační účinnosti na koloně až o 40%

Autosampler



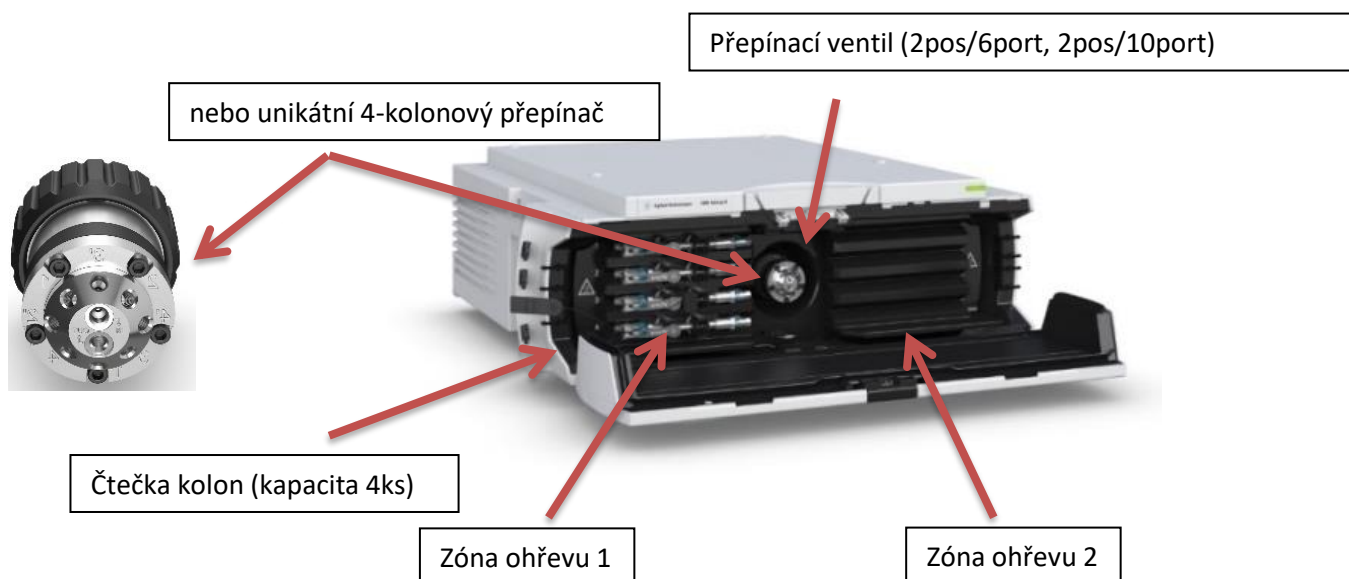
- flow-through design nástřikového systému
- objem nástřiku nastavitelný v rozmezí od 0.1 μ l do 100 μ l (v 0.1 μ l krocích) bez výměny dávkovací smyčky (až 1800 μ l rozšířený rozsah)
- nástřik temperovaných vzorků bez narušení tepelné integrity prostoru vialek
- **programování dávkovacího cyklu - online derivatizace, příprava vzorku, ředění atd. – mísení vzorku přímo v dávkovací smyčce**
- **automatická identifikace zásobníku vialek**
- přesnost nástřiku <0.25 % RSD
- kapacita až 132ks 2 ml vialek na dvou nezávislých zásobnících vialek umožňující kapacita 30 ks 6 ml vialek, nebo 66ks 2 ml a 15ks 6ml vialek
- možnost umístit standardní tray s kapacitou 100 ks 2 ml vialek
- oplach jehly standardní součástí autosampleru
- externí zásobník pro 5 vialek (**option**)
- carryover <0.004 % (40 ppm) pro chlorhexidine při oplachu jehly
- chlazení vzorků prostřednictvím integrovaného vysoce výkonného mini kompresoru v rozsahu do 4°C (**option**) – uživatelsky možno instalovat
- senzor úniku mobilní fáze

G7116A - Multi-kolonový termostat

Nová generace termostatu kolon s větší kapacitou kolon a novým 3D designem Quick-Connect Heat Exchanger pro zajištění nejúčinnějšího přechodu tepla (překolonová teplota mobilní fáze). Still-air princip ohřevu mobilní fáze zamezuje nežádoucímu radiálnímu přehřívání kolony, které prokazatelně při separacích za vyšších tlaků způsobuje snížení separační účinnosti na koloně až o 40%.



- teplotní rozsah od 10°C pod okolní teplotu až 85°C na principu Peltiera bez nuceného oběhu vzduch
- teplotní stabilita + 0.1°C
- **rychlost ohřevu z pokojové teploty na 40°C během 5 minut**
- **rychlost chlazení z 40°C na 20°C během 10 minut**
- **dvě oddělené zóny, každá samostatně ovládaná**
- kapacita až 4 kusy 30-cm kolon, nebo 8 kusů 10-cm kolon (každá kolona může mít svůj vlastní heat exchanger
- quick-connect heat exchanger (standard 3μl, nebo 6μl)
- nový design dveří, umožňující odejmutí, otočení o 180° pro zajištění jednoduchého přístupu, nebo otočení o 90° pro využití jako stolku pro odložení kolony
- možnost instalovat integrované termostátované ventily (přepínač)
- kompatibilní s Quick-Change ventily (2pos/6port, 2 pos/10 port – 600 bar)
- **unikátní ventil pro přepínání 4 chromatografických kolon**
- senzor úniku mobilní fáze



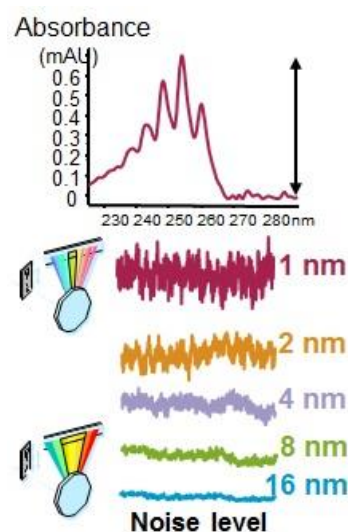
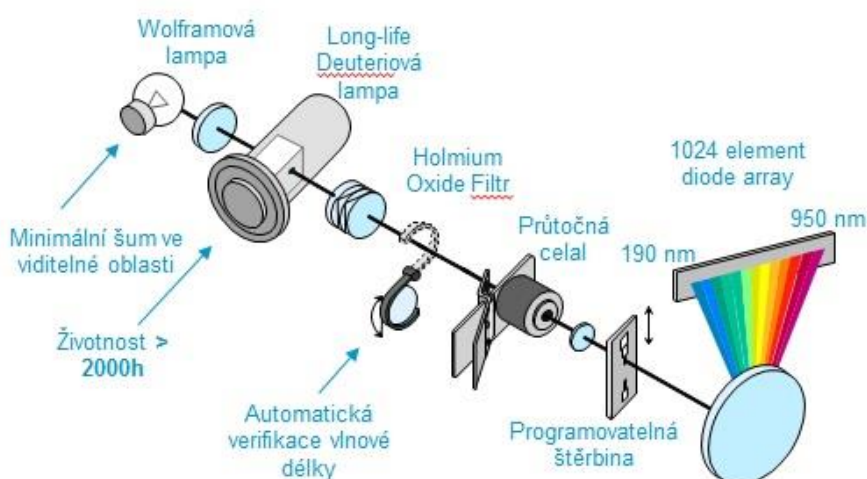
analytická instrumentace, spotřební materiál, PC, periferie, služby,
poradenství, servis

G7115A - Detektor diodového pole WR

Nová generace detektoru diodového pole s širokým rozsahem vlnových délek až **do 950 nm**. Detektor používá standardní (konvenční) konstrukci cely s rychlostí sběru dat až **120 Hz**. Programovatelná šířka štěrbin umožňuje uživatelům maximální flexibilitu při vývoji chromatografických metod.



- zdroj světla deuteriová a wolframová lampa
- diodové pole s 1024 diodami
- **vlnová délka nastavitelná v rozsahu 190-950 nm**
- **programovatelná štěrbina (1-16 nm)**
- přesnost nastavení vlnové délky + 1 nm
- **šum detektoru $< \pm 0.7 \cdot 10^{-5}$ AU při 254 a 750 nm**
- **drift detektoru $< 0.9 \cdot 10^{-3}$ AU/h při 254 nm**
- **lineární rozsah > 2 AU (5 %) při 265 nm**
- možnosti sběru dat až při 8 vlnových délkách současně, možnost programování
- online sběr spekter a tvorba vlastní knihovny spekter
- rychlost sběru dat 120 Hz
- G7115A #018 - Standard flow cell 10 mm, 13 μ L,
- senzor úniku mobilní fáze



Díky programovatelné optické štěrbině v rozsahu 1-16 nm budete moci jednoduše volit mezi požadavkem na spektrální rozlišení a citlivostí.

analytická instrumentace, spotřební materiál, PC, periferie, služby,
poradenství, servis



G1364F - Sběrač frakcí 1260 Infinity II Analytical FC



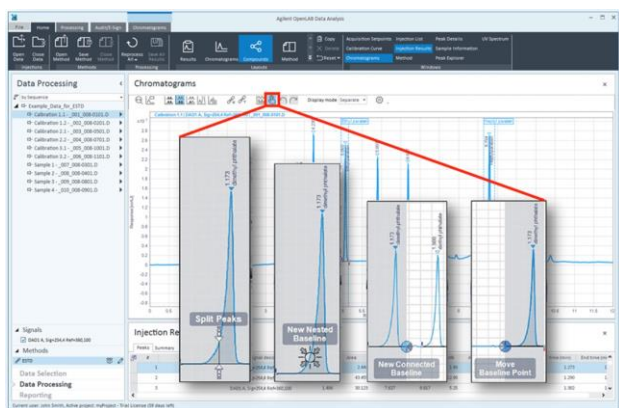
- modul integrovatelný do věže kapalinového chromatografu
- pracovní průtok do 10 ml/min
- uzavřený modul pro zajištění stabilní podmínky frakcí
- různé pracovní módy sběru frakcí: časové úseky, dle hodnot threshold a up-/down slope pro sledované analyty, kombinace obou popsanych v časové tabulce
- vestavěný UV senzor pro detekci analytu zajišťující časově přesný sběr analytu
- možnost budoucího paralelního zapojení minimálně třech sběračů frakcí
- senzor úniku mobilní fáze

M8413AA – Chromatografický software OpenLAB CDS 2.x

Nová generace softwaru využívající všech aktuálních možností hardwaru počítačů. Díky maximálnímu využití výkonu současných počítačů je zpracování i velkého množství chromatogramů otázkou okamžiku.



- pracuje v prostředí Windows 10
- kontrola a nastavení parametrů HPLC systému
- sběr dat a jejich vyhodnocení
- protokolování výsledků a vytváření vlastních uživatelských formátů výstupních protokolů
- možnost exportu naměřených dat, výsledků a grafických záznamů do prostředí Microsoft Office software (Excel, Word, atd.) i do prostředí internetu (html formát)
- diagnostický SW pro provádění uživatelských kontrolních testů funkčnosti jednotlivých modulů



- nový, moderní vzhled softwaru
- nastavte si v softwaru pouze to co opravdu chcete a potřebujete vidět
- manuální integrace pouze jedním kliknutím
- kurzor Vám automaticky nabídne možnosti integrace píku

analytická instrumentace, spotřební materiál, PC, periferie, služby,
poradenství, servis



PC101HTBU - Řídící jednotka

Hardware konfigurace



- CPU: i9-9500 / 3.2 GHz, Benchmark >7000
- RAM: 8 GB
- HDD: SSD 256GB + 1 TB 3.5" - SATA 6Gb/s - 7200 ot/min
- DVD SuperMulti
- NETWORK: 10/100/1000Mb/s Gigabit Ethernet
- MONITOR: HP monitor IPS 250 cd/m2
- 24" - 1920 x 1080 FullHD
- Klávesnice, Myš (laser)