

Městské služby Písek s.r.o.

sídlem Pražská 372, 397 01 Písek
zastoupené jednatelem Ing. Jaroslavem Herinkem
IČ: 26016541 DIČ: CZ26016541
reg.: OR Krajského soudu České Budějovice C/9188
jako dodavatel na straně jedné

a ČESKÁ REPUBLIKA - HRADECZKÝ ZÁCHRANNÝ ÚBOR JIHOČESKÉHO KRAJE

PRAŽKA 526, 390 04 ČEJKÉ BUDĚJOVICE, zastupující: plk. Ing. Lubomír Bureš, ředitel

IČ: *708 82 835*
jako odběratel na straně druhé

uzavírají tuto

S M L O U V U

**o svozu směsného komunálního odpadu (SKO), uzavřenou
v souladu se zněním § 261 a násl. Obchodního zákoníku**

Čl. 1**Předmět smlouvy**

Předmětem této smlouvy je svoz směsného komunálního odpadu speciálními svozovými automobily.

Čl. 2**Intervaly svozu**

Intervaly svozu jsou stanoveny takto:

- | | | |
|--------------------|------------------------------|--|
| - u nádob o objemu | 1.100 litrů (kontejnery) | 2x týdně po celý rok |
| - u nádob o objemu | 110 litrů (popelnice, pytle) | 1x týdně po celý rok
1x za 14 dní po celý rok |

Čl. 3**Platební ujednání**

Platba se provádí na základě faktury nebo hotově. Způsob platby odběratel vyznačí v příloze, která je nedílnou součástí této smlouvy a vyhotovuje se každý rok s aktuálními cenami.

Čl. 4**Sankční ujednání**

Odběratel se zavazuje zaplatit dodavateli za každý den prodlení s úhradou smluvní pokutu ve výši 0,1% z dlužné částky, a to ode dne následujícího po splatnosti do dne platby včetně. V případě prodlení s platbou, které je delší než 30 kalendářních dnů, je dodavatel oprávněn k okamžitému zrušení této smlouvy.

Čl. 5a**Povinnosti odběratele**

Odběratel:

- a) zajistí u svozové společnosti přidělení dostatečného počtu sběrných nádob (popelnic 110 litrů, kontejnerů 1.100 litrů nebo pytlů označených speciální známkou) na směsný komunální odpad,
- b) může umístit sběrné nádoby na směsný komunální odpad v domovním vybavení,
- c) není-li možné umístit sběrné nádoby na směsný komunální odpad v domovním vybavení nebo na svém pozemku, požádá vlastníka pozemku (veřejného prostranství) o povolení zvláštního užívání pozemní komunikace nebo o zábor veřejného prostranství a uhradí místní poplatek za toto užívání nebo může uzavřít s vlastníkem pozemku (veřejného prostranství) smlouvu o nájmu pozemku,
- d) zajistí, aby místo přistavení sběrných nádob na směsný komunální odpad bylo vzdálené maximálně 1 metr od kraje (hranice vozovky a chodníku nebo krajnice) pozemní komunikace (zpravidla chodník), ze které se svoz odpadu provádí. Místo přistavení lze situovat pouze před nemovitostí s číslem popisným, ke které sběrná nádoba náleží, nebo na místě k tomu určeném. Sběrné nádoby lze umístit na místo přistavení pouze v den svozu, a to v době před obvyklou hodinou svozu v dané lokalitě, maximálně však v době od 05:00 hod. do 22:00 hod.,
- e) umožní volný příjezd po sjízdné komunikaci pro svozové automobily ke stanovišti sběrných nádob,
- f) zajistí, že do sběrných nádob (popelnic, kontejnerů nebo pytlů) nebudou ukládány předměty, které by mohly poškodit technické zařízení svozových automobilů,
- g) zajistí, že do sběrných nádob (popelnic, kontejnerů nebo pytlů) nebudou ukládány výbušniny a lehce vznětlivé látky, nebezpečné odpady (např. zářivky, motorové oleje, chemikálie, baterie a monočlánky apod.) nebo vytříditelné odpady (např. papír, plasty, sklo, nápojové kartony, kovy apod.), dále elektrozařízení, pneumatiky, stavební odpad všeho druhu, zemina, kamení, tekuté odpady a nádoby s tekutým obsahem, uhynulá zvířata apod. Do kontejnerů o objemu 1.100 litrů nelze ukládat popel a sypké hmoty. V případě porušení výše uvedených ustanovení je dodavatel oprávněn odmítnout svoz takového druhu odpadu, který by mohl poškodit technické zařízení svozového automobilu nebo který by mohl ohrozit složky životního prostředí. Škody vzniklé porušením výše uvedených opatření budou řešeny podle obecně závazných předpisů,
- h) zajistí v zimním období přístup ke sběrným nádobám,
- i) zajistí udržování okolí sběrných nádob popř. stanoviště sběrných nádob v čistotě.

Čl. 5b

Povinnosti odběratele v městské památkové zóně¹⁾

- a) zajistí u svozové společnosti přidělení dostatečného počtu sběrných nádob (popelnic 110 litrů, kontejnerů 1.100 litrů nebo pytlů označených speciální známkou) na směsný komunální odpad,
- b) může umístit sběrné nádoby na směsný komunální odpad v domovním vybavení,
- c) zajistí, aby místo přistavení sběrných nádob na směsný komunální odpad bylo vzdálené maximálně 1 metr od kraje (hranice vozovky a chodníku nebo krajnice) pozemní komunikace (zpravidla chodník), ze které se svoz odpadu provádí. Místo přistavení lze situovat pouze před nemovitostí s číslem popisným, ke které sběrná nádoba náleží, nebo na místě k tomu určeném. Sběrné nádoby lze umístit na místo přistavení pouze v den svozu, a to v době před obvyklou hodinou svozu v dané lokalitě, maximálně však v době od 05:00 hod. do 16:00 hod.,
- d) zajistí, aby přistavení sběrných nádob na směsný komunální odpad mimo den svozu bylo pouze s písemným souhlasem dodavatele,
- e) umožní volný příjezd po sjízdě komunikaci pro svozové automobily ke stanovišti sběrných nádob,
- f) zajistí, že do sběrných nádob (popelnic, kontejnerů nebo pytlů) nebudou ukládány předměty, které by mohly poškodit technické zařízení svozových automobilů,
- g) zajistí, že do sběrných nádob (popelnic, kontejnerů nebo pytlů) nebudou ukládány výbušniny a lehce vznětlivé látky, nebezpečné odpady (např. zářivky, motorové oleje, chemikálie, baterie a monočlánky apod.) nebo vytřiditelné odpady (např. papír, plasty, sklo, nápojové kartony, kovy apod.), dále elektrozařízení, pneumatiky, stavební odpad všeho druhu, zemina, kamení, tekuté odpady a nádoby s tekutým obsahem, uhybnulá zvířata apod. Do kontejnerů o objemu 1.100 litrů nelze ukládat popel a syké hmoty. V případě porušení výše uvedených ustanovení je dodavatel oprávněn odmítnout svoz takového druhu odpadu, který by mohl poškodit technické zařízení svozového automobilu nebo který by mohl ohrozit složky životního prostředí. Škody vzniklé porušením výše uvedených opatření budou řešeny podle obecně závazných předpisů,
- h) zajistí v zimním období přístup ke sběrným nádobám,
- i) zajistí udržování okolí sběrných nádob popř. stanoviště sběrných nádob v čistotě.

Čl. 6

Ostatní ujednání

Sběrné nádoby (popelnice 110 litrů, kontejnery 1.100 litrů) zůstávají majetkem Městských služeb Písek s.r.o. Jejich dodání do pronájmu a výměna poškozených nádob bude zajištěna bezplatně na základě oznámení dodavateli. V případě ztráty nebo úmyslného poškození sběrné nádoby uhradí odběratel dodavateli náhradu ve výši stávající pořizovací ceny sběrné nádoby.

Sběrnou nádobou je rovněž pytel označený speciální známkou, určený k ukládání směsného komunálního odpadu. Tyto pytle slouží jako náhrada za typizovanou nádobu s vnitřním objemem 110 litrů. Pytle budou vydávány v množství odpovídajícímu počtu vývozů nádoby o objemu 110 litrů za rok.

Sběrné nádoby (popelnice 110 litrů, kontejnery 1.100 litrů nebo pytle) musí být označeny speciální známkou (samolepící), kterou odběratel obdrží od dodavatele. Sběrné nádoby neoznačené speciální známkou nebudou vyprazdňovány.

Čl. 7

Závěrečná ustanovení

Smlouva se uzavírá na dobu neurčitou. Smlouvu lze ukončit, mimo případu uvedeného v čl. 4, výpovědí s tříměsíční výpovědní lhůtou, která začíná běžet od prvního dne v měsíci, následujícího po doručení výpovědi některou ze stran.

Ve věcech výslovně neupravených touto smlouvou se obě smluvní strany řídí obchodním zákoníkem a ostatními obecně závaznými právními předpisy. Smlouva nabývá platnosti dnem podpisu oběma smluvními stranami. Jakékoliv změny a doplňky této smlouvy jsou možné pouze písemnými dodatky.

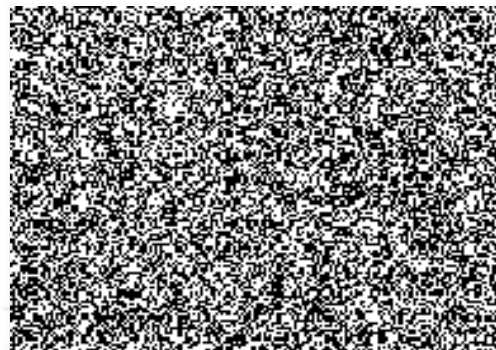
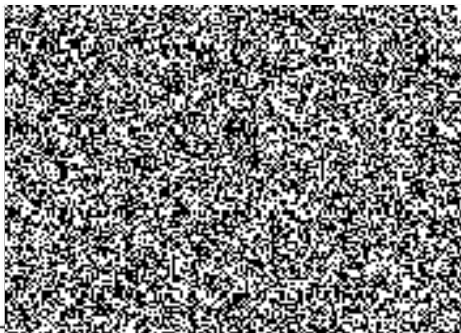
Smlouva je vyhotovena ve dvou stejnopisech, z nichž každá strana obdrží jedno vyhotovení.

Čl. 8

Cenová ujednání

Dodavatel si vyhrazuje právo změny cenové kalkulace v závislosti na výši nárůstu inflace, popřípadě v závislosti na úpravě cen za skládkování a zvýšení cen pohonných hmot nebo v závislosti na změny zákonů a vyhlášek.

V Písku dne: 1.12.09



¹⁾ Jedná se o Alšovo nám., Fügnerovo nám., Havlíčkovo nám., Velké náměstí, ulice Bakaláře, Budovcova, Drličov, Fráni Šrámka, Gregorova, Heydukova, Hradební I a II, Chelčického, Jungmannova, Karlova, Kocínova, Komenského, Leoše Janáčka, Nerudova, Ningrova, Ostrovní, Palackého sady, Píseckého, Podskalí, Putimská, Smetanova, Soukenická, Svatotrojická, Tylova, V Koutě, dále Kamenný most, Městský ostrov, Lávka přes ostrov a pietní park Sv. Trojice

Adresa a číslo domu	Počet popelnic 1x týdně (nebo pytle)	Počet popelnic 1x za 14 dnů (nebo pytle)	Počet kontejnerů

Nebude-li známka na rok 2010 vylepena k 1.2.2010, nebude se popelová nádoba vyvážet!

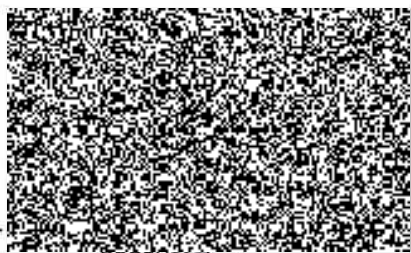
Popelová nádoba bez známky na rok 2010 bude od 1.2.2010 odvezena do MSP, manipulační poplatek za vrácení odvezené popelové nádoby činí 250,-Kč, za kontejner 350,-Kč.

Popelové nádoby jsou majetkem MSP, v případě ztráty nebo úmyslného poškození hradí uživatel pořizovací cenu nové nádoby.

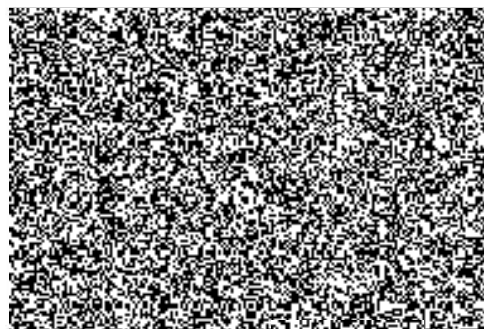
Výměna poškozené (staré) popelové nádoby bude provedena bezplatně.

V Písku dne:

1.12.09



oobaf



odběratel



INFORMACE O PRODEJI ZNÁMEK NA SVOZ ODPADU PRO ROK 2010

Prodej známek pro OBYVATELSTVO (hotovostní platba) proběhne v měsíci lednu.

Prodej známek pro FIRMY a OBYVATELSTVO (bezhotovostní platba) proběhne v měsíci prosinci.

Zastupitelstvo města na svém jednání 5.listopadu 2009 schválilo cenu za prodej známek na svoz PDO pro rok 2010 takto:

PRODEJ ZNÁMEK PRO OBYVATELSTVO

bude zahájen 4. ledna 2010 a ukončen 30. ledna 2010 a bude probíhat :

v kanceláři **Městských služeb Písek s.r.o. (MSP), Pražská 372, Písek**

pondělí	9 – 11.30	12 - 17
úterý	7.30 – 11.30	12 - 14
středa	9 – 11.30	12 - 17
čtvrtek	7.30 – 11.30	12 - 14
pátek	7.30 – 11.30	12 - 14

PRODEJ ZNÁMEK PRO FIRMY A OBYVATELSTVO- BEZHOTOVOSTNÍ PLATBA

Firmy a obyvatelé si během měsíce prosince vyzvednou známky na svoz komunálního odpadu oproti podepsané smlouvě a dodatku na rok 2010 v kanceláři **Městských služeb Písek s.r.o. (MSP), Pražská 372, Písek** a to od 1.12.2009 do 22.12.2009 každý pracovní den v době od 8.00 do 14.30 hod.

druh svozu	Cena pro r. 2010 BEZ DPH
popelové nádoby 110 l – svoz 1x14 dnů (nebo 26 pytlů)	861,90
svoz 1 x týdně (nebo 52 pytlů)	1 658,28
Smrkovice	250,90
kontejnery 1 100 l (svoz 2x týdně)	15993,12

K ceně se připočítává platné DPH pro r. 2010.