

# Smlouva o poskytování software formou služby

č. 0060142021

Číslo smlouvy dodavatele 115/2020

uzavřená v souladu s ustanovením § 2586 a násl. zákona č. 89/2012 Sb., občanského zákoníku, ve znění pozdějších předpisů, s přihlédnutím k ustanovení § 46 a násl. zákona č. 121/2000 Sb., o právu autorském, o právech souvisejících s právem autorským a o změně některých zákonů (autorský zákon).

## I. Smluvní strany

- Objednatel:** Služby města Pardubic  
*se sídlem:* Hůrka 1803, Bílé předměstí, 530 12 Pardubice  
*zastoupený:* Ing. Alešem Kopeckým, místopředsedou představenstva  
*IČO:* 25262572  
*DIC:* CZ25262572  
*Bankovní spojení:* [REDAKCE]  
*Číslo účtu:* [REDAKCE]  
(dále jen „objednatel“)
- Dodavatel:** T-MAPY spol. s r.o.  
*se sídlem:* Špitálská 150, Hradec Králové, 500 03  
Zapsaný v OR vedeném Krajským soudem v Hradci Králové, odd. C, vl. 9307  
*zastoupený:* Ing. Milanem Novotným, jednatelem společnosti  
*IČO:* 47451084  
*DIC:* CZ47451084  
*Bankovní spojení:* [REDAKCE]  
*Číslo účtu:* [REDAKCE]  
(dále jen „dodavatel“)

## II. Předmět smlouvy

- Předmětem smlouvy je pronájem licence aplikace **T-WIST Pasport hřbitova** (dále jen SW řešení), pro účely vedení hřbitovní agendy objednatel, na dobu stanovenou v odstavci IV. a za podmínek stanovených v licenčním ujednání, které tvoří přílohu 3 této smlouvy. Popis SW řešení je uveden v příloze č. 4. Pronájem SW řešení zahrnuje zprovoznění a jeho následný provoz formou hostování na serverech dodavatele.
- Zprovoznění SW řešení zahrnuje:
  - Přípravu provozního prostředí na serveru dodavatele a instalaci základních technologií nezbytných pro provoz aplikace.
  - Instalaci aplikace T-WIST Pasport hřbitova včetně modulu pro řízení uživatelských účtů a nastavování přístupových práv T-WIST CEU
  - Založení jednotlivých hřbitovů
  - Import dat ze stávající databáze
  - Vytvoření grafické části převodem ze stávajícího digitálního formátu, nebo digitalizací analogové mapy a propojení hrobových míst s příslušnými záznamy v databázi
  - Založení jednotlivých uživatelů – administrátorů a nastavení práv podle informací od objednatel
  - Předání URL adresy vstupního portálu (rozcestníku)
  - Předání přístupových údajů pro administrátory
  - Školení administrátorů na řízení uživatelských účtů, nastavování přístupových práv atd., v rozsahu maximálně 2 hodin
  - Školení uživatelů v rozsahu maximálně 4 hodin
- Provozování SW řešení zahrnuje:
  - Pronájem licence SW řešení
  - Provozování a údržbu provozních serverů a dostatečného diskového prostoru potřebného pro uložení a zpřístupnění SW řešení a v něm evidovaných dat
  - Provoz dalších nezbytně souvisejících technologií a softwarových modulů na serverech dodavatele
  - Zabezpečení dostupnosti SW řešení pracovníkům objednatel a dalším oprávněným uživatelům prostřednictvím sítě Internet (viz příloha č. 2, této smlouvy)
  - Zajištění bezpečnosti aplikace a obsažených dat (viz příloha č. 2, této smlouvy)
  - Zajištění technické podpory v souladu s přílohou č. 2, této smlouvy

- 2.4. Součástí předmětu smlouvy jsou i práce v tomto článku smlouvy nespecifikované, které však jsou k řádnému poskytování služeb nezbytné a o kterých dodavatel vzhledem ke své kvalifikaci a zkušenostem měl, nebo mohl vědět. Provedení těchto prací však v žádném případě nezvyšuje touto smlouvou sjednanou cenu služeb.
- 2.5. Objednatel může požadovat změny a rozšíření předmětu smlouvy oproti sjednaným podmínkám v kterékoliv fázi jeho plnění. Všechny požadavky na změny budou předány dodavateli formou písemné žádosti o změnu. Dodavatel ověří rozsah požadovaných změn, cenu, termíny a další původně sjednané podmínky a písemně informuje o těchto důsledcích objednatel. V případě nutnosti změny ceny díla v důsledku změněných požadavků objednatel musí být uzavřen dodatek této smlouvy.

### **III. Místo a termín plnění**

- 3.1. Místem plnění této smlouvy je sídlo dodavatele.
- 3.2. Dodavatel provede předání přístupů k aplikaci podle bodu 2.2 do 15 pracovních dnů od podpisu této smlouvy oběma smluvními stranami.

### **IV. Doba trvání smlouvy**

- 4.1. Smlouva se uzavírá na neurčitou, smlouva nabývá platnosti datem jejího podpisu oběma smluvními stranami.

### **V. Plnění předmětu smlouvy a součinnost**

- 5.1. Dodavatel splní předmět smlouvy podle bodu 2.2 řádně a kvalitně tak, že provede předání přístupů k aplikaci včas a ve stavu, který umožňuje okamžité užívání aplikace.
- 5.2. Splnění předmětu smlouvy podle bodu 2.2 se osvědčuje předávacím protokolem podepsaným oběma smluvními stranami (dále jen protokol). Protokol má právní účinky takového osvědčení pouze v tom případě, že obsahuje prohlášení objednatel, že předmět smlouvy nebo jeho část přejímá bez vad a nedodělků, které by bránily jeho řádnému užívání. Nedokončené plnění, plnění s vadami a nedodělky není objednatel povinen převzít.
- 5.3. Předmět smlouvy podle bodu 2.3 plní dodavatel průběžně po celou dobu trvání smlouvy tak, že poskytuje přístup k aplikaci provozované na svém serveru v režimu 24/7, přičemž plní podmínky poskytování technické podpory stanovené v příloze č. 2 této smlouvy.
- 5.4. Dodavatel má požadavky na součinnost objednatel zejména
  - zajištění a předání informací od objednatel, která jsou potřebná k řádnému splnění předmětu této smlouvy, především se jedná o stávající databázi, grafická data a seznam administrátorů,
  - jmenování odpovědných pracovníků objednatel ke komunikaci ve věcech technických souvisejících s předmětem smlouvy
  - poskytnutí další oprávněně vyžádané součinnosti

### **VI. Cena**

- 6.1. Cena za zprovoznění i provozování aplikace je uvedena v příloze č. 1 této smlouvy.
- 6.2. Ceny nesmějí být zvýšeny bez písemného souhlasu objednatel formou dodatku k této smlouvě.
- 6.3. Daň z přidané hodnoty bude účtována v souladu s příslušnými zákonnými ustanoveními platnými ke dni uskutečnění zdanitelného plnění.
- 6.4. Práce nad rámec předmětu plnění této smlouvy vyžadují předchozí dohodu smluvních stran. Realizace bude provedena na základě vystavené objednávky nebo uzavření písemného dodatku k této smlouvě. Pokud dodavatel provede tyto práce bez předchozího sjednání písemného dodatku ke smlouvě, považuje se provedení těchto prací za dar objednateli. Ceník prací nad rámec předmětu plnění této smlouvy je uveden v článku IV. přílohy č. 1 smlouvy.

### **VII. Platební podmínky**

- 7.1. Fakturace ceny za předmět smlouvy podle bodu 2.2 bude uskutečněna vystavením faktury dodavatelem. Tato faktura bude vystavena na základě předávacího protokolu podepsaného oběma smluvními stranami.
- 7.2. Fakturace ceny za předmět smlouvy podle bodu 2.3 bude uskutečňována po dobu trvání smlouvy průběžně vystavováním faktur dodavatelem, v souladu s platebním kalendářem uvedeným v příloze č. 1 této smlouvy.
- 7.3. Každá faktura bude obsahovat veškeré náležitosti daňového dokladu.
- 7.4. Splatnost faktur se sjednává na 14 dnů od doručení faktury objednateli. Za okamžik uhrazení faktury se považuje datum, kdy byla předmětná částka odesána z účtu objednatel. Při nedodržení této splatnosti je dodavatel oprávněn vyúčtovat objednateli úrok z prodlení ve výši 0,05 % z fakturované částky za každý den prodlení a do doby, než bude dlužná částka uhrazena pozastavit fungování aplikace.
- 7.5. Objednatel má právo podmínit úhradu kterékoliv faktury odstraněním vad a nedodělků dosavadního plnění. Podmínky úhrady může objednatel uplatnit jak před vystavením faktury, tak poté.
- 7.6. Objednatel je oprávněn pozastavit úhradu kterékoliv platby ve prospěch dodavatel, pokud je dodavatel v prodlení s plněním jakéhokoliv závazku vůči objednateli podle této smlouvy.

## VIII. Záruka a zodpovědnost za vady

- 8.1. Vadou se rozumí stav aplikace, vedoucí k její praktické nepoužitelnosti objednatel, zejména stav, kdy je aplikace nepřístupná prostřednictvím sítě internet s výjimkou nezbytných, plánovaných odstávek za účelem provedení údržby, které budou odsouhlaseny objednatel.
- 8.2. Dodavatel poskytuje záruku na předmět smlouvy po celou dobu poskytování služeb dle této smlouvy.
- 8.3. V průběhu trvání smlouvy bude dodavatel odstraňovat vady v souladu s podmínkami technické podpory uvedenými v příloze č. 2, této smlouvy.
- 8.4. Dodavatel není odpovědný za vady dat dodaných objednatel nebo za vady jiných součástí řešení, které nebyly vytvořeny či dodány dodavatelem (např. dostupnost mapových služeb nebo publikovaných externími subjekty apod.).
- 8.5. Objednatel zajistí nahlášení vady či jiného požadavku, a to prostřednictvím:
  - služby Helpdesk dodavatele na adrese <http://helpdesk.tmapy.cz> (přístup ke službě Helpdesk bude zřízen bezprostředně po podpisu smlouvy spolu s nadefinováním oprávněných osob ze strany objednatel),
  - v případě nedostupnosti služby Helpdesk telefonicky na č.: [REDACTED]
  - nebo e-mailem na adresu [info@tmapy.cz](mailto:info@tmapy.cz),
  - nebo písemně na adresu: T-MAPY spol. s r.o., Špitálská 150, Hradec Králové, 500 03.
- 8.6. Neodstraní-li dodavatel reklamované vady či nedodělky ve stanovené lhůtě nebo oznámí před jejím uplynutím, že vady či nedodělky neodstraní, objednatel uplatní přiměřenou slevu ze sjednané ceny.
- 8.7. Nároky z odpovědnosti za vady se nedotýkají nároků na náhradu škody nebo na smluvní pokutu.

## IX. Ukončení smlouvy

- 9.1. Objednatel může odstoupit od smlouvy, poruší-li dodavatel podstatným způsobem své smluvní povinnosti a dodavatel byl na tuto skutečnost prokazatelnou formou (písemnou) upozorněn. Dodavatelé budou uhrazeny účelně vynaložené náklady prokazatelně spojené s dosud poskytnutým plněním, mimo nákladů spojených s odstoupením od smlouvy.
- 9.2. Podstatným porušením smlouvy se rozumí zejména:
  - nedodržení zadání – formy, funkčnosti a obsahu aplikace – vedoucí k jeho praktické nepoužitelnosti objednatel
  - neuvedení informací o okolnostech souvisejících s plněním smlouvy, které nejsou jeho předmětem, mající za následek vznik neočekávaných druhotných nákladů či komplikací znemožňujících nasazení díla
- 9.3. Objednatel má také právo písemně vypovědět smlouvu bez udání důvodu. Výpověď smlouvy bez udání důvodu musí být dodavateli doručena písemnou formou. Výpovědní lhůta se sjednává na dobu 3 měsíců a začíná běžet od prvního dne měsíce následujícího po měsíci, ve kterém byla výpověď smlouvy dodavateli doručena. Dodavatel má za dobu výpovědní lhůty nárok na úhradu plnění podle bodu 2.3 a to v poměrně vyšší odpovídající době od konce posledního uhrazeného období provozu aplikace do konce výpovědní lhůty. Dodavatel má dále nárok na úhradu režijních nákladů spojených s ukončením smlouvy, a to ve výši 10 % z ceny pronájmu a provozu aplikace za 1 rok. Tato částka bude fakturována nejpozději do 10 pracovních dnů od skončení výpovědní lhůty.
- 9.4. Dodavatel může jednostranně odstoupit od smlouvy, pokud je objednatel v prodlení s úhradou finančních částek dle této smlouvy po dobu delší než 30 dnů a ani po písemném upozornění dodavatele nebyla bezodkladně sjednána náprava. Odstoupením dodavatele od smlouvy není dotknut jeho právo na úhradu účelně vynaložených nákladů prokazatelně spojených s dosud vykonanými pracemi, kromě nákladů spojených s odstoupením od smlouvy.
- 9.5. Odstoupení od smlouvy strana oprávněná oznámí straně povinné bez zbytečného odkladu poté, kdy strana povinná poruší jakoukoliv svou povinnost ve smyslu odst. tohoto článku.
- 9.6. Pokud dojde k ukončení smlouvy kteroukoli stranou a z jakéhokoliv důvodu, je dodavatel povinen nejpozději do 5 pracovních dnů od data ukončení smlouvy odevzdat objednateli všechna data objednatel, která byla fyzicky umístěna na serveru dodavatele. O předání dat bude vyhotoven předávací protokol podepsaný oběma smluvními stranami.
- 9.7. Odstoupením od smlouvy zanikají všechna práva a povinnosti stran ze smlouvy. Odstoupení od smlouvy se však prokáže nárokem na náhradu škody vzniklé porušením smlouvy, řešení sporů mezi smluvními stranami, nároků na smluvní pokuty a jiných nároků, které podle této smlouvy nebo vzhledem ke své povaze mají trvat i po ukončení smlouvy.

## X. Smluvní pokuty

- 10.1. V případě, že dodavatel bude v prodlení se svojí povinností splnit včas předmět smlouvy podle bodu 2.2, tj. nedodrží termín stanovený v bodu 3.2. této smlouvy, je povinen zaplatit objednateli smluvní pokutu ve výši 500 Kč za každý, byť i jen započatý den prodlení. V případě, že dodavatel prokáže, že prodlení vzniklo z viny na straně objednatel, zanikne objednateli právo smluvní pokutu uplatňovat. Dodavatel není v prodlení, pokud nemohl plnit v důsledku vyšší moci.
- 10.2. V případě, že dodavatel nedodrží lhůtu pro odstranění vad, resp. nedodělků dle čl. VIII. této smlouvy, je povinen zaplatit objednateli smluvní pokutu ve výši 500 Kč za každý, byť i jen započatý den prodlení.

- 10.3. Smluvní pokuty, sjednané touto smlouvou, hradí povinná strana nezávisle na tom, zda a v jaké výši vznikne druhé straně škoda, kterou lze vymáhat samostatně a bez ohledu na její výši.

## XI. Závěrečná ustanovení

- 11.1. V případech v této smlouvě výslovně neupravených platí pro obě smluvní strany ustanovení občanského zákoníku č. 89/2012 Sb., v platném znění. Smluvní strany se zavazují, že případné spory u právního vztahu, založeného touto smlouvou, budou řešit především jednáním. Zánik smluvního vztahu se nedotýká nároku na náhradu škody vzniklé porušením smlouvy, nároků z odpovědnosti za vady, řešení sporů mezi smluvními stranami a jiných nároků, které podle této smlouvy nebo vzhledem ke své povaze mají trvat i po ukončení smlouvy.
- 11.2. V případě soudního sporu se místní příslušnost věcně příslušného soudu I. stupně řídí obecným soudem objednatele.
- 11.3. Jakákoliv ústní ujednání při provádění díla, která nejsou písemně potvrzena oprávněnými zástupci obou smluvních stran, jsou právně neúčinná.
- 11.4. Smlouvu lze měnit pouze písemnými dodatky, podepsanými oprávněnými zástupci obou smluvních stran.
- 11.5. Písemnosti mezi stranami této smlouvy, s jejichž obsahem je spojen vznik, změna nebo zánik práv a povinností upravených touto smlouvou (zejména odstoupení od smlouvy) se doručují do vlastních rukou. Povinnost smluvní strany doručit písemnost do vlastních rukou druhé smluvní straně je splněna při doručování poštou, jakmile pošta písemnost adresátovi do vlastních rukou doručí. Účinky doručení nastanou i tehdy, jestliže pošta písemnost smluvní straně vrátí jako nedoručitelnou a adresát svým jednáním doručení zmařil, nebo přijetí písemnosti odmítl.
- 11.6. Tato smlouva se požije ve čtyřech vyhotoveních, z nichž objednatel obdržel po podpisu dvě vyhotovení a dodavatel dvě vyhotovení.
- 11.7. Smlouva nabývá platnosti dnem jejího podpisu oběma smluvními stranami a účinnosti dnem jejího uveřejnění v registru smluv dle zákona č. 340/2015 Sb., ve znění pozdějších předpisů.
- 11.8. Objednatel prohlašuje, že je povinným subjektem ve smyslu § 2 odst. 1 písm. n) zákona č. 340/2015 Sb., o zvláštních podmínkách účinnosti některých smluv, uveřejňování těchto smluv a o registru smluv (zákon o registru smluv), ve znění pozdějších předpisů. Pokud se na smlouvu vztahuje povinnost uveřejnění v registru smluv, dohodly se smluvní strany, že smlouvu uveřejní objednatel. Objednatel uveřejní smlouvu výjma objednatelem zvolených údajů a informací, jejichž vyloučení resp. znečitelnění zákon o registru smluv a navazující právní předpisy připouští. Pro případ předejít pochybnostem zhotovitel prohlašuje, že je objednatel oprávněn uveřejnit veškerý obsah smlouvy a že není v tomto směru vázán žádnými pokyny zhotovitele; to platí i tehdy, není-li povinnost uveřejnění smlouvy zákonem o registru smluv stanovena nebo je-li sporná a objednatel přesto smlouvu v registru smluv uveřejní. Všechna ujednání tohoto odstavce se uplatní i pro případné přílohy smlouvy, její dodatky i pro smlouvy uzavřené na jejím základě.
- 11.9. Smluvní strany prohlašují, že si smlouvu přečetly, s obsahem souhlasí a na důkaz jejich svobodné, pravé a vážné vůle připojují své podpisy.

Přílohy: č. 1 ... Kalkulace poskytnutých úkonů a služeb  
č. 2 ... Rozsah a podmínky technické podpory  
č. 3 ... Práva užití aplikace objednatelem  
č. 4 ... Popis SW řešení

Za dodavatele:

V Hradci Králové dne

29.1. 2021

.....  
[Redacted Signature]

Ing. Milan Novotný, jednatel společnosti

Za objednatele:

V Pardubicích dne

- 2 - 02 - 2021

.....  
[Redacted Signature]

Ing. Aleš Kopecký, místopředseda představenstva

T - MAPY spol. s r.o.  
Spitálská 150 (1)  
500 03 HRADEC KRÁLOVÉ 3  
Tel.: 498 511 111 Fax 495 513 371

Služby města Pardubic a.s.  
Hůrka 1803, Bílé Předměstí  
530 12 Pardubice  
IČ: 252 62 572

## Příloha č. 1 Smlouvy o poskytování služeb – Výčet poskytnutých úkonů a služeb

### I. Cena za spuštění hostovaného řešení

Položka	Cena v Kč bez DPH	Částka DPH při sazbě 21 %	Cena v Kč včetně DPH
Zprovoznění SW řešení T-WIST Pasport hřbitova a první rok provozu na serveru dodavatele vč. Založení administrátorských účtů a školení	36 000,-	7 560,-	43 560,-
Migrace dat ze stávající databáze	42 000,-	8 820,-	50 820,-
Převod a import stávajících digitálních mapových podkladů nebo digitalizace stávajících analogových map včetně propojení se záznamy v databázi	70 000,-	14 700,-	84 700,-
<b>CELKEM</b>	<b>148 000,-</b>	<b>31 080,-</b>	<b>179 080,-</b>

### II. Cena za provozování hostovaného řešení za 1 rok

Položka	Cena v Kč bez DPH	Částka DPH při sazbě 21 %	Cena v Kč včetně DPH
Roční poplatek za pronájem licence T-WIST Evidence závazných stanovisek a provoz na serveru dodavatele	36 000,-	7 560,-	43 560,-

### III. Platební kalendář

- Celková cena za spuštění hostovaného řešení bude fakturována po předání přístupových odkazů a práv, osvědčeného podpisem předávacího protokolu. Cena zahrnuje provoz aplikace na 1 rok od podpisu smlouvy.
- Cena za pronájem a provoz hostovaného řešení bude fakturována jednou ročně, a to vždy ve výroční den podpisu smlouvy.

### IV. Ceník úkonů a služeb nad rámec smlouvy

Položka	Cena v Kč bez DPH	Částka DPH při sazbě 21 %	Cena v Kč včetně DPH
Vytvoření fotodokumentace jednotlivých hrobových míst včetně importu do aplikace. Cena za 1 hrobové místo	2,50	0,53	3,03
Vytvoření sférických snímků hřbitova pro virtuální prohlídky, cena za 1 ha	7 000,-	1 470,-	8 470,-
Vytvoření uživatelských exportních sestav (smlouvy, doklady), cena za 1 sestavu	4 000,-	840,-	4 840,-
Datové práce nad rámec plnění z této smlouvy, cena za 1 hodinu	950,-	199,50	1 149,50
Konfigurace a nastavení nad rámec plnění z této smlouvy, cena za 1 hodinu	1 200,-	252,-	1 452,-
Školení nad rámec plnění z této smlouvy, cena za 1 hodinu	1 200,-	252,-	1 452,-
Rozšiřující a navazující moduly	Cena dle aktuálního ceníku produktů		

## Příloha č. 2 Smlouvy o poskytování služeb – Rozsah a podmínky technické podpory

### I. Rozsah podpory

Technická podpora bude vykonávána průběžně v tomto rozsahu:

1. Dodavatel zabezpečí službu Helpdesk jako primární kontakt při řešení technických problémů a požadavků spojených s užíváním hostovaného řešení.
2. Dodavatel zabezpečí službu hot-line a bude ji udržovat dostupnou v pracovních dnech a časech, tj. mezi 8:00 a 17:00 hod. Služba bude poskytována prostřednictvím telefonu nebo e-mailu.
3. Dodavatel bude poskytovat objednateli vzdálenou podporu a konzultace při užívání softwarového řešení.
4. Dodavatel bude provádět technologické zásahy nezbytné pro zabezpečení bezporuchového a bezpečného provozování hostovaného řešení a jeho údržbu s platnou legislativou s výjimkou dalších individuálních úprav a vývoje řešení, který bude prováděn na základě samostatných smluvních ujednání.
5. Dodavatel bude zálohovat data, která byla poskytnuta objednatelem a uložena na serverech dodavatele tak, aby nedošlo k jejich ztrátě či znehodnocení. V případě požadavku objednatele je dodavatel povinen objednateli předat nejaktuálnější verzi těchto dat.

### II. Práva a povinnosti objednatele

1. Objednatel se zavazuje poskytnout Dodavateli veškerou součinnost potřebnou k provádění technické podpory podle této smlouvy. Objednatel se zejména zavazuje předávat Dodavateli potřebné nebo důvodně Dodavatelem vyžádané informace a podklady pro provádění těchto služeb.
2. Objednatel zajistí nahlášení poruchy dodavateli prostřednictvím dohodnutých komunikačních kanálů, především pak prostřednictvím Helpdesku dodavatele. V hlášení závady musejí být uvedeny všechny informace potřebné pro adekvátní reakci ze strany dodavatele, tj. především popis závady a kontakt na osobu objednatele, která podá bližší informace, budou-li potřeba, a kontakt na osobu, která závadu ohlásila.

### III. Práva a povinnosti dodavatele

1. Dodavatel se zavazuje do 30 dnů od uvolnění nové verze, uprady či update softwarového vybavení, na které se vztahuje tato technická podpora dohodnutým a prokazatelným způsobem informovat objednatele a nabídnout možnost a podmínky implementace.
2. Dodavatel se zavazuje provádět průběžnou kontrolu řešení se zaměřením na identifikaci a odstraňování provozních problémů.
3. Dodavatel se zavazuje po doručení oznámení o závadě zahájit práce na odstranění závady a závadu odstranit ve lhůtách podle následující tabulky. Do lhůt se započítávají pouze hodiny v pracovních dnech od 8.00 do 17.00 hod.

Lhůta pro zahájení prací na řešení problému (reakční lhůta)	bez zbytečného odkladu, nejpozději však do 9 pracovních hodin po obdržení oznámení nebo ve lhůtě dohodnuté oběma stranami
Provizorní vyřešení problému – zabezpečení náhradního řešení v případě poruchy serveru včetně možného zpřístupnění aplikací na nové IP adrese	bez zbytečného odkladu, nejpozději však do 27 pracovních hodin po obdržení oznámení nebo ve lhůtě dohodnuté oběma stranami
Kompletní vyřešení problému – úplné obnovení systému do původního stavu	bez zbytečného odkladu, nejpozději však do 48 pracovních hodin po obdržení oznámení nebo ve lhůtě dohodnuté oběma stranami

4. Není-li dohodnuto jinak, je dodavatel povinen informovat objednatele prokazatelným způsobem o zahájení prací na odstranění závady, a to nejdéle do lhůty pro zahájení prací na řešení požadavku.
5. Dodavatel je povinen po odsouhlasení oběma smluvními stranami respektovat pokyny a připomínky objednatele ke způsobu provádění služeb.

## **Příloha č. 3 Smlouvy o poskytování služeb – Práva užití hostovaného řešení objednatel**

### **I. Preambule**

Softwarové řešení obsahuje aplikace a technologie, které jsou autorským dílem chráněným ustanoveními autorského zákona a T-MAPY spol. s r.o. je nositelem majetkových autorských práv k nim (dále jen „chráněné produkty“).

### **II. Práva a povinnosti objednatel**

1. Objednatel je oprávněn umožnit přístup k chráněným produktům neomezenému počtu interních i externích uživatelů včetně veřejnosti prostřednictvím sítě Internet.
2. Autorské právo, jakož i další práva duševního vlastnictví vztahující se k chráněným produktům nadále náležejí společnosti T-MAPY spol. s r.o. a nejsou touto smlouvou nijak dotčena.
3. Objednateli nevznikají žádná vlastnická práva k chráněným produktům.
4. Objednatel není oprávněn měnit, zakrývat ani jakýmkoli způsobem zasahovat do jakýchkoli autorskoprávních, vlastnických nebo jiných označení chráněných produktů.
5. Objednatel není oprávněn chráněné produkty zcizit, postoupit, šířit nebo přenechat jejich užití třetí osobě v rozporu s touto smlouvou a dále není oprávněn chráněné produkty kopírovat, upravovat, dekompileovat, modifikovat, napodobovat nebo provádět jejich zpětnou rekonstrukci.
6. Společnost T-MAPY spol. s r.o. má právo kontrolovat řádné plnění těchto podmínek ze strany objednatel a objednatel je povinen tuto kontrolu umožnit.

### **III. Práva a povinnosti dodavatel**

1. Dodavatel odpovídá objednateli za škody, které objednateli dodavatel způsobí porušením povinností stanovených touto smlouvou.
2. Dodavatel neodpovídá za škody způsobené nesprávným nebo neadekvátním užitím hostovaného řešení.
3. Jakékoli nároky na náhradu škody je objednatel oprávněn u dodavatel relevantně uplatnit, pokud po vzniku škodné události učinil všechny kroky směřující k minimalizaci výše škody a pokud o škodné události dodavatel bezodkladně vyrozuměl.

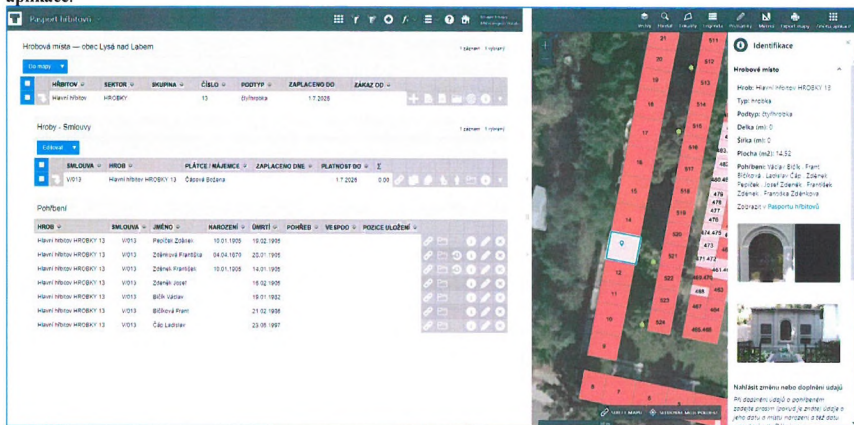
## Příloha č. 4 Smlouvy o poskytování služeb – popis aplikace T-WIST Pasport hřbitova

Aplikace **T-WIST Pasport hřbitovů** umožňuje správci jednoduchou a přehlednou správu potřebných informací, které jsou nezbytné k udržení přehledu o hřbitovech na území města/obce a jednotlivých hřbových místech.

Databázová část byla vytvořena a je nadále průběžně rozvíjena na základě praktických zkušeností odborných pracovníků (správců hřbitovů) a zohledňuje platnou legislativu a související předpisy:

- ✓ zákon č. 256/2001 Sb. (resp. č. 193/2017 Sb.) o pohřebnictví a o změně některých zákonů, ve znění zákonů č. 479/2001 Sb., č. 320/2002 Sb., č. 274/2003 Sb., č. 122/2004 Sb., č. 67/2006 Sb. a č. 41/2009 Sb. a dále
- ✓ vyhláška Ministerstva pro místní rozvoj č. 379/2001, kterou se stanoví obsah a rozsah specializované odborné přípravy k provozování pohřební služby, provádění balzamac a konzervace a provozování krematoria
- ✓ a dále pak pravidla (směrnice), která si stanoví konkrétní organizace (správce hřbitova).

Vlastní řešení se skládá ze dvou částí: **databázové aplikace** pro správu a evidenci všech objektů a **vlastní mapové aplikace**.



obr. ukázka aplikace

Mezi základní přínosy řešení patří:

- **jednoduché uživatelské prostředí** – pro práci s aplikací stačí oprávněnému uživateli běžné PC nebo tablet s přístupem k internetu/intranetu a standardní webový prohlížeč (MS Internet Explorer, Mozilla Firefox, Google Chrome v aktuálních verzích), bez nutnosti instalovat jakýkoliv doplňkový sw
- **rychlá editace dat** – aplikace disponuje řadou číselníků, které jsou pro většinu atributů předvyplněny, oprávněný správce aplikace může většinu číselníků dle potřeby upravovat
- **přímá integrace s GIS** – editace polohy jednotlivých prvků/objektů v mapě probíhá přímo v mapové aplikaci, k dispozici jsou editační nástroje pro linie, plochy i polygony
- **kompletní dokumentace objektu** – každý záznam o objektu lze doplnit o fotografie nebo jinou dokumentaci v elektronické podobě
- **variabilní přístup k datům** – informace shromážděné v aplikaci může mít k dispozici libovolně množství interních/externích pracovníků organizace (jak pro editaci, tak jen čtení), vybrané informace (mapa jednotlivých hřbitovů) mohou být poskytnuty i veřejnosti
- **podpora práce s daty** – aplikace obsahuje nástroje pro export/import databázově uložených dat do formátů ESRI Shapefile, libovolně základní atributy lze také exportovat do formátů CSV, XLS, XML, XHTML
- **využití open-source technologií** - pro uložení popisných dat je využita primárně SQL databáze PostgreSQL (*open-source řešení standardní databáze*), grafická data jsou uložena v PostGIS (*open-source technologie pro uložení geografických dat do relační databáze a jejich následné využití pro speciální funkčnost*)

### Databázová část aplikace

Databázová část pasportu se skládá z dílčích vzájemně provázaných modulů (hřbová místa, pohřební a smlouvy) a umožňuje samostatnou editaci jednotlivých témat.

Základní funkčnost aplikace:

- umožňuje evidovat neomezený počet hřbitovů v zájmovém území
- eviduje jednotlivé hroby (různé typy viz číselníky) a základní popisné informace o nich
- umožňuje exportovat/importovat číselníky a grafická data včetně příloh



- nastavení přístupu uživatelů (definice kdo může do které evidence v případě více hřbitovů)
- dále v závislosti nastavení uživatelských práv umožňuje:
  - vkládání, aktualizaci, vyhledávání a mazání jednotlivých záznamů
  - ke každému hrobovému místu vložit
    - fotografie nebo související dokumentaci
    - uzavřené smlouvy
  - přesouvání smluv mezi hrobovými místy a zemřelých mezi smlouvami
  - zakládat návazné smlouvy
  - hromadně editovat vybrané atributy
  - zobrazit konkrétní hrob(y) v mapové aplikaci
  - editaci grafiky nových i stávajících hrobových míst (změna tvaru, kopírování tvaru, přichytávání na lomové body, smazání lomových bodů i celých ploch)
  - evidovat historii práce se záznamy
  - tvorbu jednoduchých sestav z vybraných atributů, tj. export do CSV nebo XLS souborů
  - generování hřbitovní knihy, respektive karty hrobového místa podle zákona č. 193/2017 Sb.
  - export tabulek do SHP, DBF souborů nebo jejich import od databáze
  - editaci pomocných číselníků (dle oprávnění)
  - nastavení zaslání e-mailových upozornění na blížící se konec platnosti smluv
  - nastavení uživatelských oprávnění pro přístup k aplikaci



V L O Ž E N Í P O H Ř E N Í

Osobní údaje		Uložení	
RČ / datum narození: Pohlaví		Pořadí uložení	
titul před titul za		Způsob uložení	
Příjmení	Jméno	Typ rakve / urny	
Ulice a číslo popisné		Pozice uložení	
Obec	PSČ	Hloubka uložení [m]	
Datum nar.	Rok	Datum uložení	
Místo narození		Vespod	
Datum umrti	Rok	Ostatní informace	
Místo umrti		Číslo urny	
Povolání		Transp. vak / vložka do rakve	
Poznámka		Kdo pohřbil	
		Čestná osobnost	
		Pohřeb	
		Nemoc	
		Datum exhumace	
		Souhlas s exhumací	
		Odkaz	
		Uložit	
		Zavřít	

obr. formulář pro vložení zemřelého

VLOŽENÍ SMLOUVY

### Základní údaje

**Vložit zkopírované hodnoty**

Smlouva

Číslo hrobu

Platnost od let

Platnost do

Platba za najemce    Platba za služby

Platba celkem

Zaplaceno dne    Způsob uhrady

Číslo dokladu o zaplacení

### Základní údaje

Stav

aktívni

Popis smlouvy

Poznámka

Zástupce plátce / nájemce

vztah k plátcí

RČ / datum narození

Číslo dokladu (OP pas)    IČO

titul před    titul za

Přijmení    Jméno

Ulice    Číslo popisné

Obec    PSČ

E-MAIL

Telefon

### Plátce / nájemce

RČ / datum narození

Číslo dokladu (OP pas)    IČO

titul před    titul za

Přijmení    Jméno

Ulice    Číslo popisné

Obec    PSČ

E-MAIL

Telefon

### Spoluplátec / spolunájemce

**Vložit hodnoty ze zástupce**

vztah k plátcí

RČ / datum narození

Číslo dokladu (OP pas)    IČO

titul před    titul za

Přijmení    Jméno

Ulice    Číslo popisné

Obec    PSČ

E-MAIL

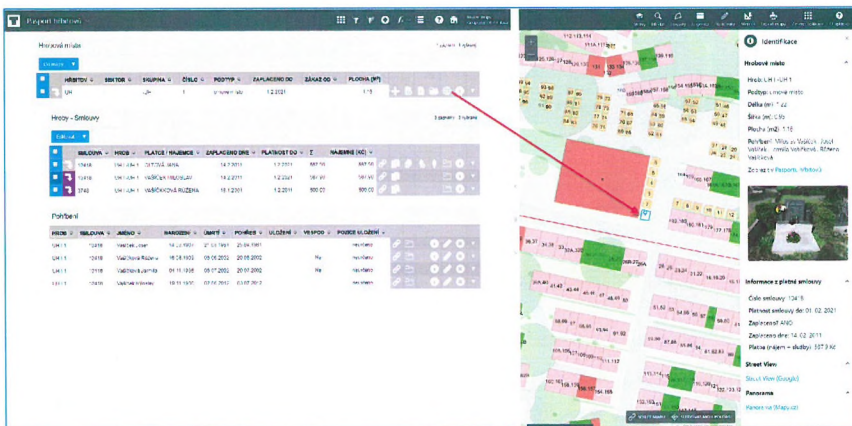
Telefon

**Uložit**    **Zavřít**

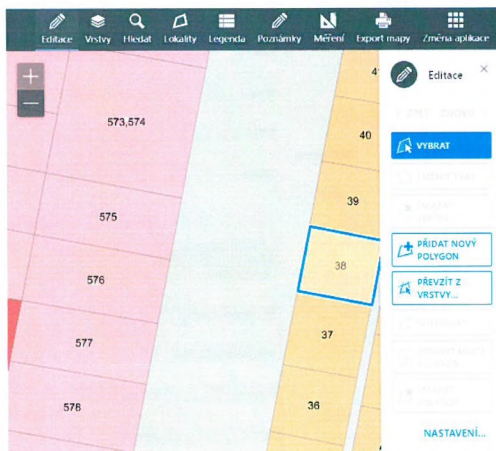
obr. formulář pro vložení nové smlouvy

#### Mapová část aplikace

Nedílnou součástí pasportu je mapová aplikace. Pokud jsou jednotlivé hroby digitalizovány, je možné jejich jednoduché zobrazení v mapě. Vizualizace vrstvy hrobů je vždy upravena a doplněna o další podkladové vrstvy a informace v závislosti na dostupných datech u konkrétního zákazníka. Standardem v podkladových mapách je letecká mapa z ČÚZK, základní mapa z ČÚZK a základní mapa z dat OpenStreetMap.



obr. mapová aplikace (interní část)

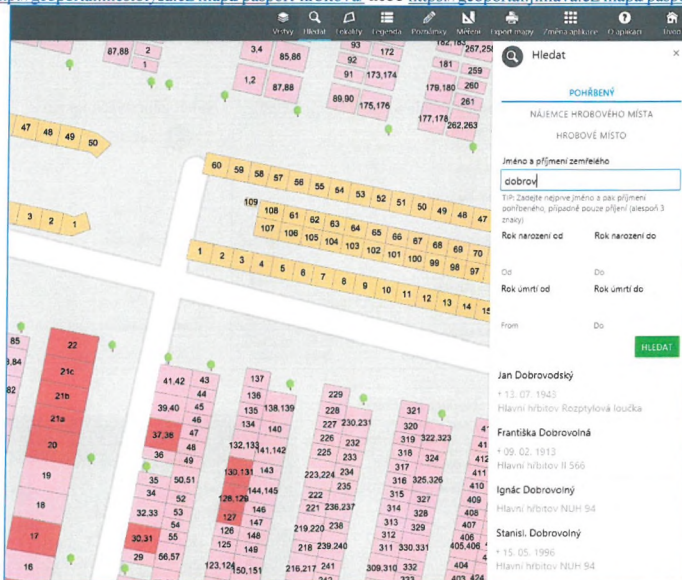


obr. seznam editační nástrojů pro založení nového hrobu nebo editaci stávajícího

## Mapová aplikace pro veřejnost

Pro veřejnost je připravena mapová aplikace bez tabulkové části, která umožňuje fulltextové vyhledávání pohřbených, nájemců hrobového místa a hrobových míst.

Ukázky: <http://geoportal.mestolysa.cz/mapa/pasport-hrbtivotu/> nebo <https://geoportal.jihlava.cz/mapa/pasport-hrbtivotu/>



Standardně je v mapové aplikaci připravena vizualizace hrobových míst podle několika kritérií, která je u hrobových míst možná evidovat:

### Hroby dle typu



### Hroby dle stavu



### Kolize se stromy



### Čestné hroby



Cenné náhrobky

**Další funkcionality mapové aplikace**

**zobrazení informace o hrobu**

**Identifikace**

**Hrobové místo**

Hrob: UH III A 7.8



Podtyp: dvojhrob

Délka (m): 3.41

Šířka (m): 2.49

Plocha (m<sup>2</sup>): 8.49

Pohřbeni: Eduard Mikulášek, Marie Mikulášková, Božena Slavíčková

**Informace z platné smlouvy**

Platnost smlouvy do: 12. 09. 2025

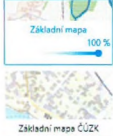
**zobrazení tematických vrstev (příklad)**

**Vrstvy**

**Hrobová místa**

- Inventarizace
- Hroby dle typu
- Hroby dle stavu
- Volné hroby
- Kolize se stromy
- Čestné hroby
- Cenné náhrobky
- Vyfotografované hroby

Bez podkladu



**Nahlásit změnu nebo doplnění údajů**

*Při doplnění údajů o pohřbeném zadejte prosím (pokud je znáte) údaje o jeho datu a místě narození a též datu a místu úmrtí. Děkujeme*

**Zadejte prosím Vaši e-mailovou adresu a připomínku**

**Vaše e-mailová adresa:**  
Zde zadejte e-mailovou adresu.

**Vaše připomínka:**  
Zde zadejte vaši připomínku.

Kontrolní kód  
93312W

Odeslat připomínku

**výběr zájmových lokalit**

**Lokality**

- Celé území
- Hřbitov Brtnice
- Hřbitov Hybálec
- Hřbitov Luka nad Jihlavou
- Hřbitov Třešť
- Kalvarie Jihlava
- Ústřední hřbitov Jihlava



možnost nahlášení změny údajů

responsivní design