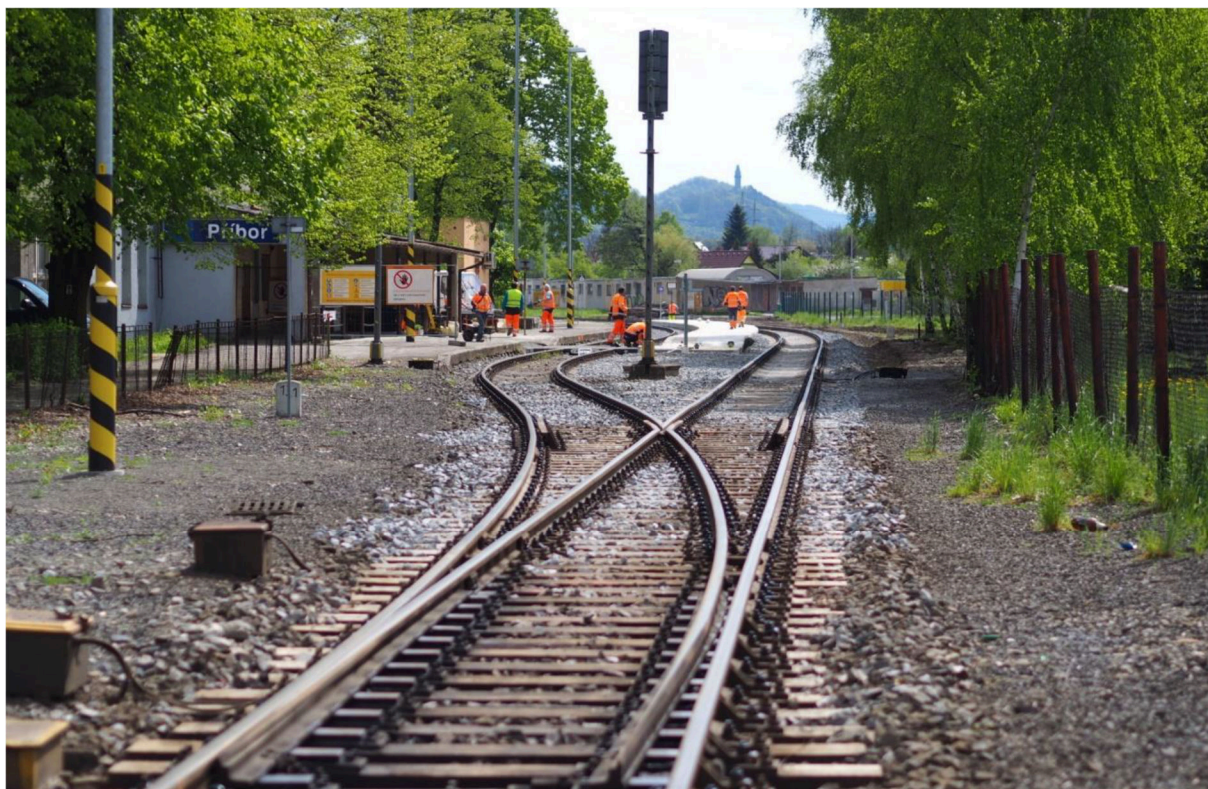


# Zavedení postrkové a přípřežní služby

**Úpravy výpočtu trakční elektrické energie a  
její fakturace v rámci IS HYBRIDNÍ MODEL**



**Úprava výpočetní logiky**

## Úvod

Z důvodu zavedení Postrkové a přípřežní služby a následnému uzavření smlouvy se společností RegioJet a.s. (dále jen „Poskytovatel“) o poskytování služeb "Zavedení postrkové a přípřežní služby" je nutné vytvořit metodiku práce s daty, případně zajistit nutné úpravy informačních systémů, které přímo souvisí s danou problematikou.

Tyto úpravy budou sloužit k alokaci nákladů na spotřebovanou trakční elektrickou energii (dále jen „TEE“) odebranou společností RegioJet a.s. (a v budoucnu možnými jinými poskytovateli) v rámci plnění výše uvedené smlouvy (poskytování postrkové a přípřežní služby).

Z tohoto důvodu byl vytvořen požadavek na úpravu systému „Hybridní Model“, takovým způsobem, aby bylo možné spotřebu související se zavedením Postrkové a přípřežní služby v rámci výpočtu HM odlišit, určit, přiřadit správně poskytovateli a vypočítanou energii správně zaslat dále pro zaúčtování do systému SAP.

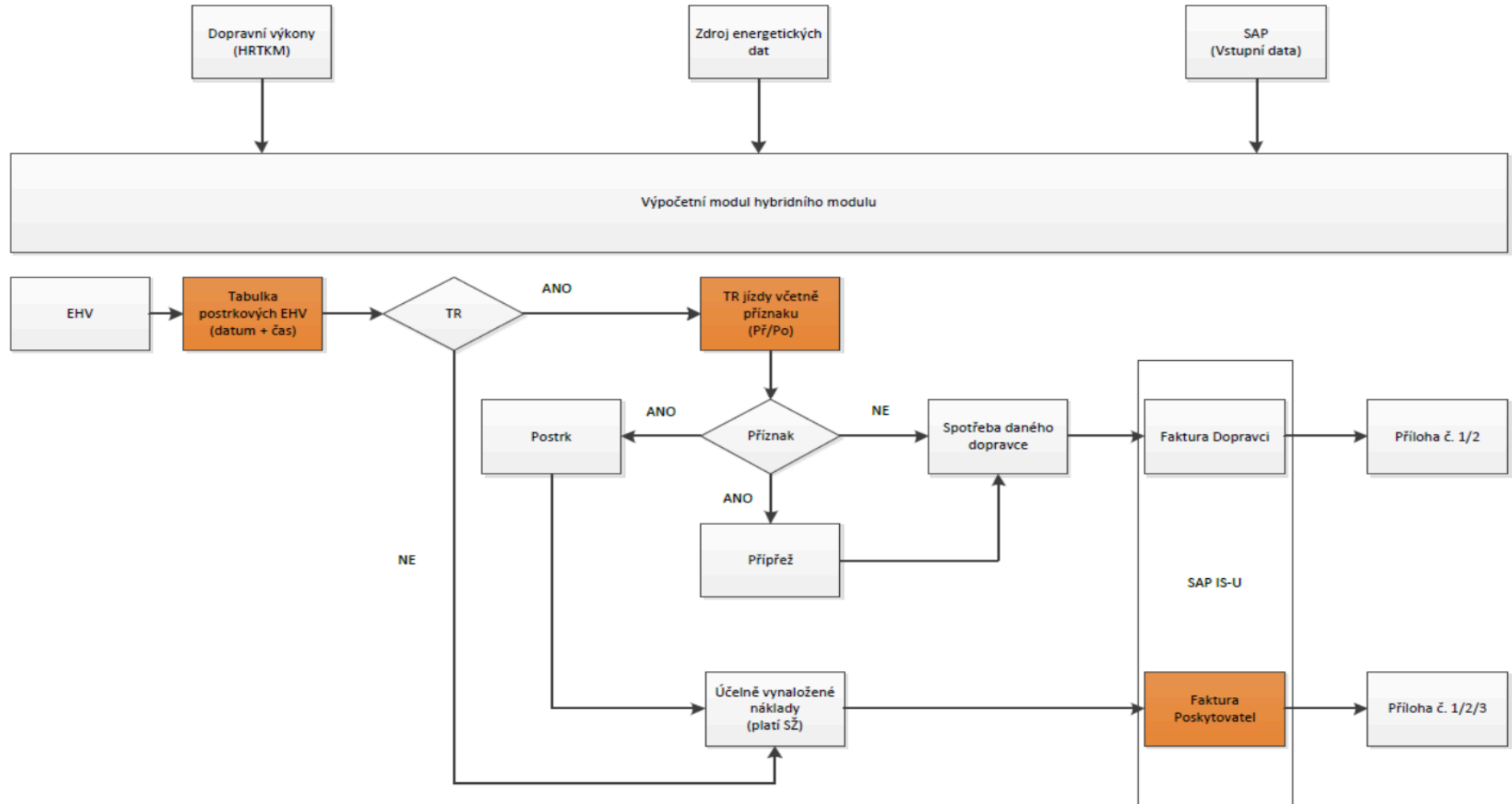
## Nutné úpravy IS Hybridní Model

### 1. Výpočetní modul hybridního modelu

Výpočet vlastních spotřeb trakční elektřiny v rámci Hybridního modelu musí zohlednit příznaky postrku/přípřeže v TR jízdách (jež budou předávány v rámci dat dopravních výkonů) a zároveň danou postrkovou službu správně přiřadit k Poskytovateli. Veškeré jízdy budou prováděny na licenci dopravce, jež si tuto službu u dispečerského aparátu SŽ objednal. V případě přípřeže bude následně TEE započítána dopravci. V rámci úprav bude doplněna funkce na filtrování jednotlivých jízd dle příznaků postrk a přípřež (každý zvlášť).

- **Požadavek na úpravu výpočetní funkce v HM a funkcí pro správu EHV vykonávajících služby postrku/přípřeže. Upravený výpočet bude rovněž zahrnovat správné užití technologické spotřeby u těchto vlaků a její přiřazení dopravci.**

TEE spotřebované EHV zajišťující služby postrku bude Poskytovateli započítána do faktury za celkovou TEE (včetně běžné podnikatelské činnosti) a separátně vyčíslena v nové Příloze č. 3 této faktury. Veškerá spotřeba TEE u EHV právě zajišťující služby postrku a přípřeže, které nebude alokována na TR dopravce, jemuž je tato služba poskytována bude rovněž vyčíslena v příloze č. 3 faktury za TEE (jedná se o technologickou spotřebu a zavedení Lv v rámci přesunu EHV při poskytování služeb).



## Rozpočet úprav IS Hybridní Model

Níže sumarizujeme odhad rozpočtu pro výše uvedené úpravy Hybridního modelu. Rozpočet obsahuje položky nutné pro změnu datového modelu a změnu stávající výpočetní logiky. **Navrhuje se, aby pro financování úprav byla vytvořena samostatná objednávka v rámci platné servisní smlouvy Hybridního Modelu, přičemž se využije alokovaný rozpočet na rozvoj dané služby.**

**Dle stávajícího odhadu je očekávaný náklad ve výši 16,5 MD.**

<b>Zavedení postrkové a příprežní služby</b>	<b>ANALÝZA+PROG</b>	<b>TEST</b>	<b>DEPLOYMENT</b>	<b>ADMINISTRACE</b>	<b>CELKEM</b>
Aplikační logika – výpočty	8,0	5,0	0,5	3,0	<b>16,5</b>
				<b>CELKEM</b>	<b>16,5</b>

údaje v tabulce udávají počet MD

Předpokládané náklady podporují provedení úprav tak, aby bylo možno úpravy provést – dospecifikování zadání, naprogramování a otestování, za předpokladu účinné spolupráce se Zadavatelem v měsících 02-03/2021.34

**Ověřovací doložka změny datového formátu dokumentu podle § 69a zákona č. 499/2004 Sb.**

**Doložka číslo:** 1341598

**Původní datový formát:** application/pdf

**UUID původní komponenty:** 2f68489f-8780-4752-90db-c9cc787a06d8

**Jméno a příjmení osoby, která změnu formátu dokumentu provedla:**

System ERMS (zpracovatel dokumentu Lenka ANDRÝSOVÁ)

**Subjekt, který změnu formátu provedl:** Správa železnic, státní organizace

**Datum vyhotovení ověřovací doložky:** 04.02.2021 12:01:01



d100a098-904c-4215-8be7-ca786ecef7c9