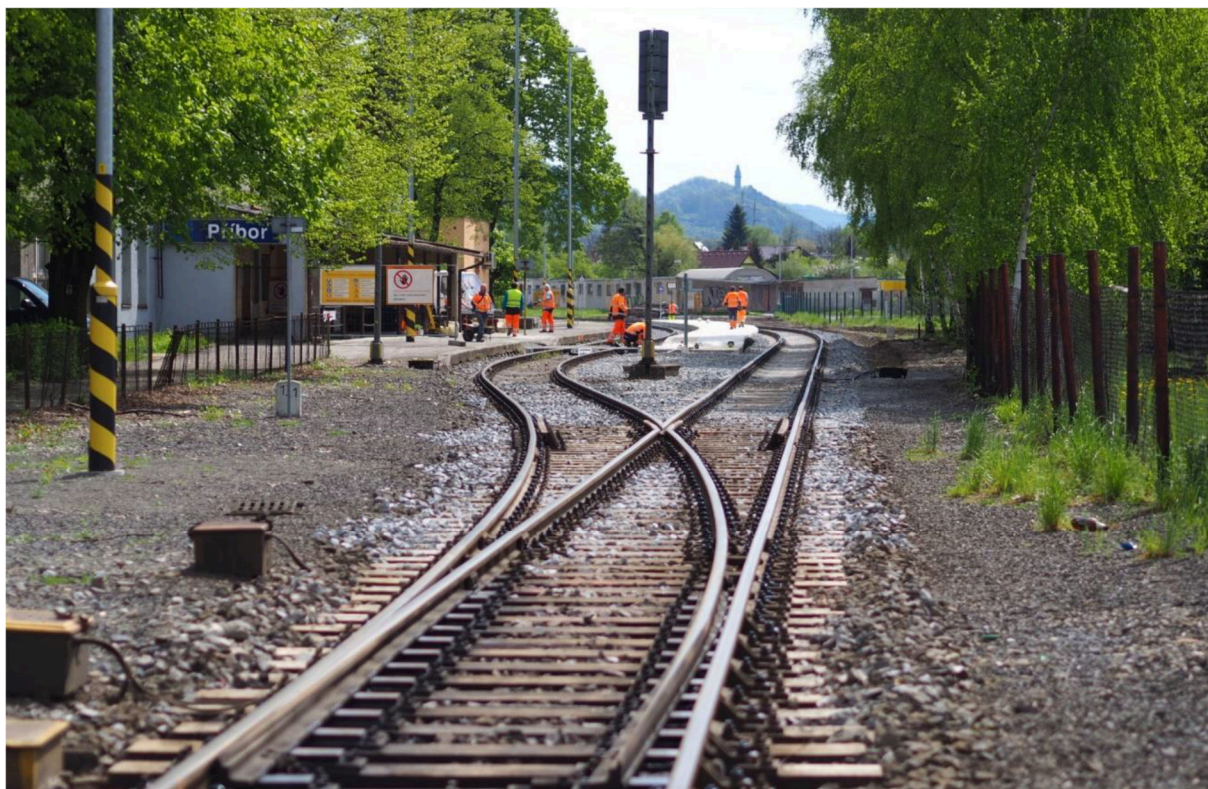


# Zavedení postrkové a přípřežní služby

**Úpravy výpočtu trakční elektrické energie a  
její fakturace v rámci IS HYBRIDNÍ MODEL**



**Úprava datového modelu, úprava frontendu,  
zavedení nových registrů, změna v datech,  
export do SAP**

## Úvod

Z důvodu zavedení Postrkové a přípřežní služby a následnému uzavření smlouvy se společností RegioJet a.s. (dále jen „Poskytovatel“) o poskytování služeb „Zavedení postrkové a přípřežní služby“ je nutné vytvořit metodiku práce s daty, případně zajistit nutné úpravy informačních systémů, které přímo souvisí s danou problematikou.

Tyto úpravy budou sloužit k alokaci nákladů na spotřebovanou trakční elektrickou energii (dále jen „TEE“) odebranou společností RegioJet a.s. (a v budoucnu možnými jinými poskytovateli) v rámci plnění výše uvedené smlouvy (poskytování postrkové a přípřežní služby).

Z tohoto důvodu byl vytvořen požadavek na úpravu systému „Hybridní Model“, takovým způsobem, aby bylo možné spotřebu související se zavedením Postrkové a přípřežní služby v rámci výpočtu HM odlišit, určit, přiřadit správně poskytovateli a vypočítanou energii správně zaslat dále pro zaúčtování do systému SAP.

## Nutné úpravy IS Hybridní Model

### 1. Vozební výkony

Pro přesné určení jízd spojených se službou postrku/přípřeže je nutné obohatit dopravní výkony příznakem Přípřež/postrk a dále je umět správně zpracovat. Příznak ve vstupních datech o vozebních výkonech musí jasně definovat, zda se jedná o jízdu postrkem či s přípřeží.

Z důvodu rozúčtování TEE v rámci dané služby dopravci, případně společnosti Správa železnic, musí být z vozebních výkonů zřejmé, jaké EHV vykonává, jakou činnost (postrk, přípřež). Data s těmito příznaky budou nadále zpracovány systémem rozúčtování spotřeby TEE – hybridní model.

- ***Zde bude nutné v rámci HM opětovná kontrola nastavení správnosti zpracovávaných dat v rámci zpracování vstupu o jízdách (vstup OLTIS). Kontrola správnosti nastavení importního modulu a provedení re-testu.***

### 2. Doplnění registrů

V rámci této kapitoly shrneme požadavky na úpravu výpočetního modulu Hybridního modelu.

Pro nastavení seznamu lokomotiv určených pro podporu nové služby SŽ za účelem zavedení postrku/přípřež v daném úseku je požadováno vytvořit obslužnou obrazovku a je dále nutné vytvoření nové funkce „Tabulka postrkových EHV“. Daná funkce a data v DB budou shromažďovat údaje o EHV vykonávající danou službu – UIC čísla daných EHV typového označení X4E –E-Lok-AB (Vectron), které jsou určeny k využití dané služby. V dané funkci bude možné zadávat číslo EHV a časové období, po němž byla služba daným EHV poskytována s rozlišením min. na jednotky minut (formát: hh:mm – dělení minuty bude 0-29 směrem „dolů“, 30-59 směrem „nahoru“).

- ***Požadavek na vytvoření obslužné obrazovky a funkce pro správu EHV vykonávajících služby postrku/přípřeže.***

Z pohledu samotného Hybridního modelu se navrhuje řešit toto přidáním dalších Registrů o spotřebě TEE a obohatit tak stávající datový transfer do systému SAP pro každého dopravce o sadu nových spotřeb zohledňující tyto spotřeby v rámci sjednané služby Postrk /Přípřež. Tato data se navrhuje zasílat pro každého dopravce, samotné speciální vyúčtování (účetní pohled) pak řešit v rámci systému SAP.

- **Požadavek na úpravu Sady dat na podporu výstupu do SAP. Rozšíření dat o nové registry – 14 registrů pro poskytovatele dané služby pro zpracování služby postrku/přípřeže.**

**Níže uvedené registry budou zavedeny nejen na výstupu, ale i rámci Datového modelu HM.**

Pořadové číslo Registru	Typ Registru
31	Postrk Měřená Nex DC spotřeba
32	Postrk Měřená Nex AC spotřeba
33	Postrk Měřená Lv DC spotřeba
34	Postrk Měřená Lv AC spotřeba
35	Postrk Měřená technologická spotřeba DC
36	Postrk Měřená technologická spotřeba AC
37	Postrk Neměřená Nex DC spotřeba
38	Postrk Neměřená Nex AC spotřeba
39	Postrk Neměřená Lv DC spotřeba
40	Postrk Neměřená Lv AC spotřeba
41	Postrk Neměřená technologická spotřeba DC
42	Postrk Neměřená technologická spotřeba AC
43	Postrk Měřená Lv DC rekuperace
44	Postrk Měřená Lv AC rekuperace

### 3. Transfer dat do systému SAP

V rámci této kapitoly shrneme požadavky na úpravu odesílání dat do systému SAP.

Z pohledu samotného Hybridního modelu se navrhuje řešit toto přidáním dalších Registrů o spotřebě TEE a obohatit tak stávající datový transfer do systému SAP pro každého dopravce o sadu nových spotřeb zohledňující tyto spotřeby v rámci sjednané služby Postrk /Přípřež. Samotný způsob a frekvence zasílaných dat se nemění, pouze se obohacuje o dané Datové pole.

O zaslaných datech se vedou stejné záznamy (auditní) jako o dosud zasílaných datech. Je předpoklad, že zde není žádná změna procesního postupu.

## Rozpočet úprav IS Hybridní Model

Níže sumarizujeme odhad rozpočtu pro výše uvedené úpravy Hybridního modelu. Rozpočet obsahuje položky nutné pro změnu datového modelu, úpravu User Interface a úpravu datových transferů pro čtení a odesílání dat. **Navrhujeme se, aby pro financování úprav byla vytvořena samostatná objednávka v rámci platné servisní smlouvy Hybridního Modelu, přičemž se využije alokovaný rozpočet na rozvoj dané služby.**

Dle stávajícího odhadu je očekávaný náklad ve výši 17,7 MD.

Zavedení postrkové a přípravné služby	ANALÝZA+PROG	TEST	DEPLOYMENT	ADMINISTRACE	CELKEM
Obrazovka přidávání postrkových EHV*	4,5	1,0	0,3	2,0	7,8
Doplnění registrů	1,0	0,5	0,2		1,7
Změna v datech – Vozební výkony, datový model	3,0	1,0	0,2	1,0	5,2
Export do SAP	1,0	1,0	0,5	0,5	3,0
* nacenění úprav obrazovek obsahuje úpravy stávajících obrazovek a jejich nastavení pro obsluhu nové funkcionality	9,5	3,5	1,2	3,5	
údaje v tabulce udávají počet MD				<b>CELKEM</b>	<b>17,7</b>

Předpokládané náklady podporují provedení úprav tak, aby bylo možno úpravy provést – dospecifikování zadání, naprogramování a otestování, za předpokladu účinné spolupráce se Zadavatelem v měsících 02-03/2021. Pro úpravy User Interface je předpoklad využití standardizovaného vzhladu a obsluhy obdobným způsobem, jaký obsahuje stávající řešení HM, v případě požadavku na nové specializované řešení se může rozpočet navýšit.

**Ověřovací doložka změny datového formátu dokumentu podle § 69a zákona č. 499/2004 Sb.**

**Doložka číslo:** 1341424

**Původní datový formát:** application/pdf

**UUID původní komponenty:** 91797d17-c928-4f93-a345-903bb4b12539

**Jméno a příjmení osoby, která změnu formátu dokumentu provedla:**

System ERMS (zpracovatel dokumentu Lenka ANDRÝSOVÁ)

**Subjekt, který změnu formátu provedl:** Správa železnic, státní organizace

**Datum vyhotovení ověřovací doložky:** 04.02.2021 10:59:01



b416bbac-79ac-414f-9881-7aad4610b097