

Technická specifikace prací

MVE Lobkovice, potápěčské práce při osazení provizorního hrazení

Předmětem zakázky je provedení potápěčských prací pro zahrazení a vyhrazení vtoků a výtoků na turbíny TG1 a TG2 MVE Lobkovice:

Potápěčská činnost bude zahrnovat tyto práce:

- prohlídku a vyčištění dosedacích ploch obou horních vtoků na TG1.
- usazení, zajištění a dotěsnění hradících desek horního hrazení obou vtoků na TG1.
- prohlídku a vyčištění dosedacích ploch obou dolních výtoku z TG1.
- usazení, zajištění a dotěsnění hradících desek dolního hrazení obou výtoků z TG1.
- demontáž zajištění a vyzvednutí hradících desek z obou výtoků TG1
- demontáž zajištění a vyzvednutí hradících desek z obou vtoků TG1

- prohlídku a vyčištění dosedacích ploch obou horních vtoků na TG2.
- usazení, zajištění a dotěsnění hradících desek horního hrazení obou vtoků na TG2.
- prohlídku a vyčištění dosedacích ploch obou dolních výtoku z TG2.
- usazení, zajištění a dotěsnění hradících desek dolního hrazení obou výtoků z TG2.
- demontáž zajištění a vyzvednutí hradících desek z obou výtoků TG2
- demontáž zajištění a vyzvednutí hradících desek z obou vtoků TG2

Mechanizaci pro převoz a ukládání hradel, práci na zahrazení nad vodou provede a zajistí provozovatel MVE.

Před zahrazením jednotlivých vtoků a výtoků MVE bude věnována zvýšená pozornost na kontrolu hradících drážek a dosedacího prahu hrazení.

Budou-li konstrukce určené k hrazení kryty nánosem, bude provedeno v nezbytné míře jeho odstranění.

MVE LOBKOVICE

- postup hrazení

Nátokové i výtokové kanály jsou rozděleny pilířem na dvě části.

A) Nátokový kanál na turbínu

Potřebná technika:

- nákladní automobil pro převoz hradicích tabulí
- jeřáb (V3S) z důvodu nosnosti lávky
- potápěčská technika

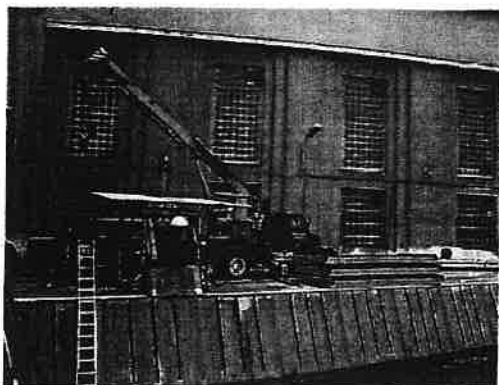
Postup prací při montáži provizorního hrazení:

1. převoz hradicích tabulí ze skladu k místu prací a jejich složení na lávku
2. odstranění krycích plechů v prostupech pro hrazení
- Pozn. potápěč vstupuje do prostoru nátokového kanálu prostupem umístěným za drážkami provizorního hrazení po jejich levé straně (potápěč je za provizorním hrazením)*
3. kontrola nánosů (příp. jejich odstranění) na dosedacích prazích - potápěč
4. kontrola dosedacích ploch ve vodících drážkách - potápěč
5. spuštění první hradicí tabule
6. zaklínování tabule do svislého směru dřevěnými klíny (strana proti vodě) - potápěč
7. odháknutí hradicí tabule z jeřábu - potápěč
8. spuštění druhé hradicí tabule viz. bod 6-7
9. spuštění třetí hradicí tabule
10. zaklínování a odháknutí - lze provést z lávky bez asistence potápěče

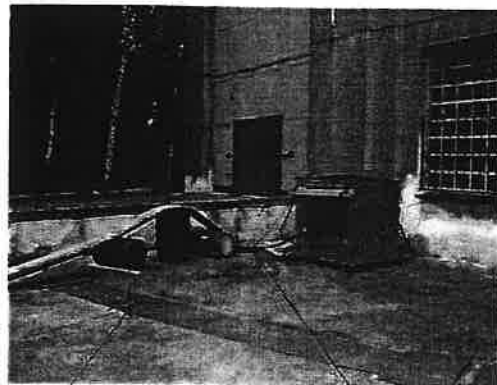
Pozn. vzhledem k nedostatku místa na lávce je nutné (hlavně při hrazení pravé turbíny) si pečlivě rozmyslet uložení hradicích tabulí, polohu hrabačky a pozici autojeřábu

Postup prací při demontáži provizorního hrazení:

Postup je opačný viz. body 10 - 5



hrazení kanálu na levou turbínu



prostup pro tabule
provizorního hrazení

prostup pro potápěče

B) Výtokový kanál na turbínu

Potřebná technika:

- nákladní automobil pro převoz hradících tabulí
- jeřáb pro nakládku a vykládku (nebo auto s hydraul. rukou)
- tlačné plavidlo
- ponton o vhodné velikosti a nosnosti s jeřábem
- potápěčská technika

Postup prací při montáži provizorního hrazení:

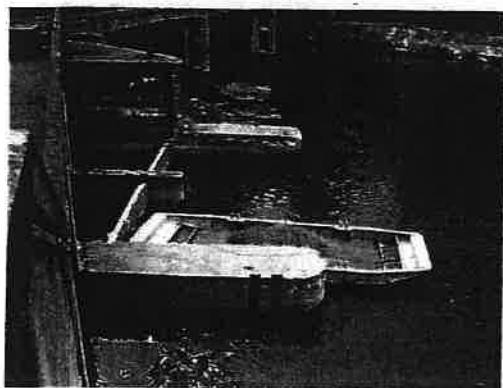
1. převoz hradících tabulí ze skladu a jejich složení na ponton
2. přejezd soulodí pod elektrárnu
3. kontrola nánosů (příp. jejich odstranění) na dosedacích prazích - potápěč
4. kontrola dosedacích ploch ve vodících drážkách - potápěč
5. spuštění první hradící tabule
6. zaklínování tabule do svislého směru dřevěnými klíny (strana po vodě) - potápěč
7. odháknutí hradící tabule z jeřábu - potápěč
8. spuštění druhé hradící tabule viz. bod 6-7
9. spuštění třetí hradící tabule
10. zaklínování a odháknutí - lze provést z pilíře bez asistence potápěče

Postup prací při demontáži provizorního hrazení:

Postup je opačný viz. body 10 - 5



soulodí s jeřábem



škvára pro dotěsnění



montáž provizorního hrazení

Výpočet předpokládané ceny

Tabulka č.1

P.č.	Popis	Cena bez DPH			
		jednotka	Kč/jednotku	počet jedn.	celkem
1	Práce režijní (doprava ubytování)	akce		2	50 000,00 Kč
2	Použití plavidla pro potápěčské práce s vlastním strojním pohonem i bez něho	hod		24	0,00 Kč
3	Použití hydraulického (pneumatického) nářadí - brusky, vrtačky, vrtací a sbíjecí kladiva, utahováky	den		2	3 000,00 Kč
4	Odstranění kusových naplavenin	hod		2	6 000,00 Kč
5	Použití odsávacího zařízení	den		2	6 000,00 Kč
6	Použití foto a video systému	den		1	1 600,00 Kč
7	Potápěčské práce včetně zajištění hladinového servisu	hodin		48	180 000,00 Kč
8	Klíny (dřevo)	ks		4	2 000,00 Kč
9	Zpracování písemné zprávy a dokumentace (náčrt, zaměření, videozáznam)	hod		5	2 000,00 Kč
Celkem odhad nákladů					250 600,00 Kč

Technologický postup - zahrazení

- 1 Drážky budou vyčištěny
- 2 Bude zajištěna asistence pod vodou při spouštění hradlicích desek
- 3 Spodní a horní hradicí deska bude zajištěna (dotlačena) dřevěným klínem v drážce

Technologický postup - vyhrazení

- 4 Spodní a horní hradicí deska bude odjištěna (odstranění klínu)
- 5 Bude zajištěna asistence pod vodou při vytahování hradlicích desek

Písemná zpráva

- 6 Bude zpracována písemná zpráva s Technologickým postupem hrazení



Pojistná smlouva číslo: 0020217161

Česká podnikatelská pojišťovna, a.s., Vienna Insurance Group
Sídlo: Praha 8, Pobřežní 665/23, PSČ 186 00
Zastoupena: na základě pověření níže podepsanými osobami
IČ: 63998530
Zápis v obchodním rejstříku: Městský soud v Praze, oddíl B, vložka 3433
Bankovní spojení: Česká spořitelna, a.s., č.ú. 700135002/0800

dále jen pojistitel

a

TRESPRESIDENTES s.r.o.
Sídlo: Mrštíkova 883/3, Mariánské Hory, 709 00 Ostrava
Zastoupena: Michalem Gubou, jednatelem
IČ: 28583132
Zápis v obchodním rejstříku: Krajský soud v Ostravě, oddíl C, vložka 33075

dále jen pojistník

uzavírají

podle zákona č. 89/2012 Sb., občanský zákoník, v platném znění tuto pojistnou smlouvu, která spolu s pojistnými podmínkami pojistitele a přílohami tvoří nedílný celek.

	Distributor pojištění 1
Kategorie PZ	Samostatný zprostředkovatel jednající jako pojišťovací agent
Název	
IČ	
Sjednatelské číslo	
Jméno a příjmení jednajících osob	

Vypracoval (zaměstnanec pojistitele - pečovatel):

Správa pojistné smlouvy:

PN

ČPP, RR Brno, OKK, LW 8891303000

NE

Článek I.

Úvodní ustanovení

1. Členský stát sídla pojistitele: Česká republika
2. Pojistník sjednává tuto pojistnou smlouvu s pojistitelem ve svůj prospěch, tzn. je zároveň pojištěným.
3. Předmět podnikání nebo činnosti pojištěného ke dni uzavření této pojistné smlouvy je uveden v příložené kopii výpisu z obchodního rejstříku, která tvoří přílohu č. 1 pojistné smlouvy.
4. Pojištění se řídí všeobecnými pojistnými podmínkami (dále jen VPP), Doplnkovými pojistnými podmínkami (dále jen DPP), Zvláštními pojistnými podmínkami (dále jen ZPP) uvedenými v čl. II pojistné smlouvy a dále ujednáními sjednanými v pojistné smlouvě. VPP, DPP a ZPP tvoří přílohu č. 2 pojistné smlouvy.
5. Oprávněná osoba: osoba, které v důsledku pojistné události vznikne právo na pojistné plnění podle příslušných VPP, DPP či ZPP.
6. Pojistné částky a limity plnění byly stanoveny pojistníkem.
7. Sjednané pojištění je pojištěním škodovým.
8. Pro případ, že se na pojistníka při uzavírání smluv vztahuje zákon č. 340/2015 Sb. v platném znění, se smluvní strany dohodly, že pokud tato Smlouva podléhá povinnosti uveřejnění podle zákona č. 340/2015 Sb., o zvláštních podmínkách účinnosti některých smluv, uveřejňování těchto smluv a o registru smluv (zákon o registru smluv), je tuto Smlouvu povinen uveřejnit pojistník, a to ve lhůtě a způsobem stanoveným tímto zákonem. Pojistník je dále povinen při registraci smlouvy zadat do příslušného formuláře datovou schránku 3v8dkek tak, aby mohl být pojistitel informován správcem registru smluv o zadání smlouvy do tohoto registru. Pojistník je rovněž povinen při zaslání smlouvy správci registru smluv zajistit, aby byly ze zveřejňovaného znění Smlouvy odstraněny veškeré informace, které se dle zákona č. 106/1999 Sb., o svobodném přístupu k informacím, nezveřejňují.

Smluvní strany se dále dohodly, že ode dne nabytí účinnosti smlouvy jejím zveřejněním v registru se účinky pojištění, včetně práv a povinností z něj vyplývajících, vztahují i na období od data uvedeného jako počátek pojištění (resp. od data uvedeného jako počátek změn provedených dodatkem, jde-li o účinky dodatku) do budoucna.

Článek II.

Pojistná nebezpečí, předměty pojištění, pojistné částky, limity plnění a spoluúčasti

1. POJIŠTĚNÍ ODPOVĚDNOSTI

Z pojištění odpovědnosti má pojištěný právo, aby za něho pojistitel v případě pojistné události nahradil poškozenému majetkovou újmu (škodu), popřípadě i jinou újmu, v rozsahu a ve výši určené zákonem, pojistnou smlouvou a příslušnými pojistnými podmínkami, vznikla-li povinnost k náhradě pojištěnému.

Pojištění se řídí: VPP pro pojištění odpovědnosti VPPOD 1/16 (dále jen VPPOD)

DPP pro pojištění odpovědnosti podnikatele DPPOP P 1/16 (dále jen DPPOP)

ZPP pro pojištění odpovědnosti za újmu způsobenou vadou výrobku ZPPVV P 1/16 (dále jen ZPPVV)

Pojištění se vztahuje na právním předpisem stanovenou povinnost pojištěného nahradit poškozenému újmu specifikované v této pojistné smlouvě, DPPOP a ZPPVV, vznikla-li pojištěnému povinnost k jejich náhradě v souvislosti s:

- činností uvedenou ve výpisu z obchodního rejstříku nebo v souvislosti se vztahy z této činnosti vyplývajících;
- vlastnictvím, držbou nebo jiným oprávněným užíváním nemovité věci, pokud slouží k výkonu výše uvedené činnosti;
- vadou výrobku, jež byl uveden na trh nebo vadou poskytnuté práce, jež se projeví po jejím předání;
- Pojištění se však nevztahuje na povinnost pojištěného nahradit újmu způsobenou při činnosti:
- Ostraha majetku a osob
- Provozování střílnic a výuka a výcvik ve střelbě se zbraní

Rozsah pojištění: Pojištění se sjednává v rozsahu článku 3 DPPOP (dále jen „obecná odpovědnost“) a článku 3 ZPPVV (dále jen „odpovědnost za újmu způsobenou vadou výrobku“), není-li dále uvedeno jinak.

V souladu s DPPOP se pojištění vztahuje i na povinnost pojištěného nahradit poškozenému újmu vzniklou na nemovité věci sloužící k výkonu pojištěné činnosti, pokud je tato nemovitost pojištěným oprávněně užívána.

V souladu s DPPOP se pojištění vztahuje i na povinnost pojištěného nahradit újmu vzniklou na životním prostředí, pokud tato vznikla nenadálou poruchou ochranného zařízení.

Pojistný princip: Pojištění obecné odpovědnosti se sjednává na pojistném principu uvedeném v článku 5, bodu 3 DPPOP.

Pojištění odpovědnosti za újmu způsobenou vadou výrobku se sjednává na pojistném principu uvedeném v článku 5, bodu 3, písm. a) - c) ZPPVV. Odchylně od článku 11, bodu 5 VPPOD se sjednává horní mez pro nahlášení škodních událostí v délce 3 měsíců po skončení trvání pojištění.

Odchylně od článku 12, bodu 2 e) VPPOD se ujednává, že pojištění se vztahuje na povinnost pojištěného nahradit poškozenému újmu vzniklou i v souvislosti s pracemi pod vodou.

Společný limit pojistného plnění pro pojištění obecné odpovědnosti a odpovědnosti za újmu způsobenou vadou výrobku činí 10.000.000,-Kč.

Pojištění se sjednává se spoluúčastí ve výši 5.000,-Kč.

Územní platnost pojištění: Česká republika.

Článek III. Výklad pojmů

Vedle pojmů, jejichž výklad je uveden ve VPP, DPP a ZPP se pro účely pojistné smlouvy rozumí

Budovou stavba spojená se zemí pevným základem, převážně uzavřena obvodovými stěnami a střešními konstrukcemi, která je vhodná k pobytu osob, zvířat nebo k umístění věcí a poskytuje jim ochranu před působením vnějších vlivů.

Motorovým vozidlem pro účely pojištění majetku osobní a nákladní motorové vozidlo s přidělenou RZ, jakož i návěsy a přívěsy k těmto vozidlům s přidělenou RZ.

Silničním vozidlem pro účely pojištění odpovědnosti motorové a nemotorové vozidlo, které je vyrobené za účelem provozu na pozemních komunikacích pro přepravu osob, zvířat nebo věcí (motocykly, osobní automobily, autobusy, nákladní automobily, speciální vozidla, přípojná vozidla - nemotorová vozidla určená k tažení jiným vozidlem, s nímž je spojeno do soupravy, ostatní silniční vozidla).

Nepřímým úderem blesku poškození úderem blesku bez viditelných destruktivních účinků na pojištěnou věc, které vzniklo v důsledku zkratu nebo přepětí v elektrorozvodné či komunikační síti.

Stavební součástí budovy nebo stavby věc, která k ní podle povahy patří a nemůže být oddělena bez toho, aby se tím budova nebo stavba znehodnotila. Zpravidla jde o věc, která je k budově nebo stavbě pevně připojena (např. vestavěný nábytek, obklady stěn a stropů, přičky, instalace, malby stěn, tapety).

Ročním limitem plnění horní hranice pojistného plnění pojistitele pro jednu a všechny pojistné události nastalé v průběhu pojistného roku.

Specifikovaným místem pojištění takové místo, které je v pojistné smlouvě popsáno způsobem umožňujícím jeho přesné určení, zpravidla uvedením obce, ulice a čísla popisného/orientačního, popř. PSČ nebo uvedením katastrálního území a parcelního čísla.

Škodním průběhem poměr mezi vyplaceným pojistným plněním (vč. rezervy na škody vzniklé, nahlášené, ale v době poskytnutí bonifikace nevyplacené) sníženým o uhrazené regresy a přijatým pojistným, přičemž vyplacené pojistné plnění i přijaté pojistné jsou vztahovány k roku účinnosti příslušné pojistné smlouvy. U víceletých pojistných smluv se vyplacené pojistné plnění i přijaté pojistné započítává postupně do příslušných pojistných let, přičemž hranicí mezi jednotlivými roky je datum výročí účinnosti pojistné smlouvy. Rozhodující pro přiřazení vyplaceného plnění do jednotlivých pojistných let (upisovacích roků) je datum vzniku pojistné události. U pojistných smluv sjednaných na dobu kratší jednoho roku je vyplacené pojistné plnění i přijaté pojistné vztahováno ke sjednané době pojištění.

Věci movitou věc, která je zpravidla svou podstatou přizpůsobena k běžnému přemístování z místa na místo, za movitou se však pro účely pojištění majetku nepovažují:

- cennosti, ceny, věci zvláštní hodnoty,
- písemnosti, dokumenty, prototypy, neprodejné výstavní exponáty, vzorky,
- výbušniny,
- motorová a přípojná vozidla s přidělenou RZ,
- zásoby.

Za zásoby, není-li v pojistné smlouvě výslovně uvedeno jinak, se pro účely pojištění majetku nepovažují:

- cennosti, ceny, věci zvláštní hodnoty,
- písemnosti, dokumenty, nosiče dat, prototypy, neprodejné výstavní exponáty, vzorky,
- výbušniny.

Pojistným rokem období jednoho kalendářního roku, který počíná běžet dnem počátku pojištění.

Provozoschopným stavem a nepoškozením věci ve smyslu DPP pro pojištění majetku se rozumí stav věci, který významně nesnižuje její užitnou hodnotu a nebrání využití pojištěné věci k jejímu hlavnímu účelu.

Sublimitem plnění horní hranice pojistného plnění pojistitele pro případy specifikované v pojistné smlouvě. Je uplatňován v rámci limitu plnění, ke kterému se vztahuje. Není-li v pojistné smlouvě výslovně uvedeno jinak, je sublimit plnění sjednán jako roční tzn. jako horní hranice plnění pojistitele pro jednu a všechny pojistné události nastalé v průběhu pojistného roku.

Územní platnost v pojištění odpovědnosti:

- **Česká republika** - pojištění se vztahuje na újmu vzniklou na území České republiky, v případě soudního sporu musí být nárok uplatněn před českými soudy a podle platného právního řádu České republiky.
- **Evropa** - pojištění se vztahuje na újmu vzniklou na území Evropy, v případě soudního sporu musí být nárok uplatněn před soudy státu, který je součástí Evropy, a podle platného právního řádu státu, který je součástí Evropy.
- **Svět vyjma USA a Kanady** - pojištění se vztahuje na újmu vzniklou na území jakéhokoliv státu, vyjma USA a Kanady, v případě soudního sporu musí být nárok uplatněn před soudem země, kde újma vznikla, a podle platného právního řádu této země.
- **Svět včetně USA a Kanady** - pojištění se vztahuje na újmu vzniklou na území jakéhokoliv státu včetně USA a Kanady, v případě soudního sporu musí být nárok uplatněn před soudem jakéhokoliv státu včetně USA a Kanady a podle platného právního řádu jakéhokoliv státu včetně USA a Kanady.

Článek IV.

Hlášení škodních událostí

Vznik škodní události **nahlásí** pojistník bez zbytečného odkladu na příslušném tiskopisu, dopisem nebo faxem na adresu:

Česká podnikatelská pojišťovna, a.s.,
Vienna Insurance Group



Článek V.

Plnění pojistitele

1. Vznikne-li právo na plnění z pojistné události, poskytne pojistitel plnění podle **VPP, DPP, ZPP** a ujednání uvedených v této pojistné smlouvě.
2. Pojistitel neposkytne pojistné plnění ani jiné plnění či službu z pojistné smlouvy v rozsahu, v jakém by takové plnění nebo služba znamenaly porušení mezinárodních sankcí, obchodních nebo ekonomických sankcí či

finančních embarg, vyhlášených za účelem udržení nebo obnovení mezinárodního míru, bezpečnosti, ochrany základních lidských práv a boje proti terorismu. Za tyto sankce a embarga se považují zejména sankce a embarga Organizace spojených národů, Evropské unie a České republiky. Dále také Spojených států amerických za předpokladu, že neodporují sankcím a embargům uvedeným v předchozí větě.

3. V případě plnění v cizí měně se pro přepočítání použije kursu oficiálně vyhlášeného ČNB ke dni vzniku pojistné události.
4. Má-li oprávněná osoba při provádění opravy nebo náhrady související s pojistnou událostí ze zákona nárok na odpočet DPH, poskytne pojistitel plnění bez DPH. V případech, kdy pojistník, resp. poškozený subjekt tento nárok nemá, poskytne pojistitel plnění včetně DPH.

Článek VI. Výše a způsob placení pojistného

1. Roční pojistné činí

1. Pojištění odpovědnosti	19.690,- Kč
Celkové roční pojistné činí	19.690,- Kč

2. Pojistné se považuje za zaplacené okamžikem připsání příslušné částky pojistného na účet pojistitele, je-li placena prostřednictvím peněžního ústavu.
3. Pojistné bude placeno prostřednictvím peněžního ústavu na účet pojistitele č. 700135002/0800 pod variabilním symbolem 0020217161 (číslo pojistné smlouvy).

Pojistné je pojistným běžným. Pojistné za roční pojistné období činí 19.690,-Kč a je splatné v úplné výši k datu 07.02.2021.

V následujících pojistných letech bude pojistné za roční pojistné období splatné vždy v úplné výši k datu 01.02.

Článek VII. Závěrečná ustanovení

1. Pojistná doba

Pojištění se sjednává na dobu jednoho roku.

Pojištění vzniká dne: 01.02.2021

Pojištění se sjednává do: 31.01.2022

Pojištění se prodlužuje vždy na další rok, pokud pojistník nebo pojistitel nesdělí písemně druhému účastníkovi smlouvy, nejméně 6 týdnů před uplynutím pojistného roku, že na dalším pojištění nemá zájem.

2. Právní vztahy vzniklé z pojištění dle této pojistné smlouvy se řídí českými právními předpisy a případné spory z těchto právních vztahů vzniklé rozhodují české soudy.
3. Pojistná smlouva byla vypracována ve 3 stejnopisech, pojistník obdrží 1 vyhotovení, pojišťovací agent obdrží 1 vyhotovení a pojistitel si ponechá 1 vyhotovení. Tato pojistná smlouva obsahuje 7 stran a 3 přílohy.
4. Součástí pojistné smlouvy jsou příslušné pojistné podmínky uvedené v pojistné smlouvě a Sazebník nákladů na vymáhání pojistného u produktů neživotního pojištění (dále jen Sazebník). Aktuální podoba Sazebníku je k dispozici na webových stránkách pojistitele.
5. Pojistník potvrzuje, že před uzavřením pojistné smlouvy převzal v listinné nebo, s jeho souhlasem, v jiné textové podobě (na trvalém nosiči dat) veškeré součásti pojistné smlouvy a seznámil se s nimi. Pojistník si je vědom, že tyto dokumenty tvoří nedílnou součást pojistné smlouvy a upravují rozsah pojištění, jeho omezení (včetně výluk), práva a povinnosti účastníků pojištění a následky jejich porušení a další podmínky pojištění a pojistník je jimi vázán stejně jako pojistnou smlouvou.

6. Pojistník prohlašuje, že má pojistný zájem na pojištění pojištěného, pokud je osobou od něj odlišnou a je to kdykoliv prokázat.
7. Pojistník prohlašuje, že rozsah pojištění sjednaný v pojistné smlouvě si zvolil sám. Pokud se tento rozsah zjištěných potřeb pojistníka před uzavřením pojistné smlouvy, pak je tato skutečnost výsledkem optimálního pojistných nebezpečí a výše pojistného, se kterou pojistník souhlasí a je s ní srozuměn.
8. Odchytně od článku 15 VPPM 1/16 a VPPOD 1/16 se ujednává, že zpracování osobních údajů se dokumentem **informace o zpracování osobních údajů v neživotním pojištění** a následujícím oddílem:

ZPRACOVÁNÍ OSOBNÍCH ÚDAJŮ

V následující části jsou uvedeny základní informace o zpracování Vašich osobních údajů. Tyto informace Vás uplatní, pokud jste fyzickou osobou, a to s výjimkou ustanovení 2., které se na Vás uplatní i pokud jste právnickou osobou. Více informací, včetně způsobu odvolání souhlasu, možnosti podání námítky v případě zpracování na základě oprávněného zájmu, práva na přístup a dalších práv, naleznete v dokumentu Informace o zpracování osobních údajů v neživotním pojištění, který tvoří přílohu č. 3 této pojistné smlouvy a je také trvale dostupný na webové stránce [redacted] v sekci „O SPOLEČNOSTI“.

1. INFORMACE O ZPRACOVÁNÍ OSOBNÍCH ÚDAJŮ BEZ VAŠEHO SOUHLASU

Zpracování na základě plnění smlouvy a oprávněných zájmů pojistitele

Pojistník bere na vědomí, že jeho identifikační a kontaktní údaje, údaje pro ocenění rizika při vstupu do pojištění a údaje o využívání služeb zpracovává pojistitel:

- pro účely kalkulace, návrhu a uzavření pojistné smlouvy, posouzení přijatelnosti do pojištění, správy a ukončení pojistné smlouvy a likvidace pojistných událostí, když v těchto případech jde o zpracování nezbytné pro plnění smlouvy, a
- pro účely zajištění řádného nastavení a plnění smluvních vztahů s pojistníkem, zajištění a soupojištění, statistiky a cenotvorby produktů, ochrany právních nároků pojistitele a prevence a odhalování pojistných podvodů a jiných protiprávních jednání, když v těchto případech jde o zpracování založené na základě oprávněných zájmů pojistitele. Proti takovému zpracování máte právo kdykoli podat námítku, která může být uplatněna způsobem uvedeným v Informacích o zpracování osobních údajů v neživotním pojištění.

Zpracování pro účely plnění zákonné povinnosti

Pojistník bere na vědomí, že jeho identifikační a kontaktní údaje a údaje pro ocenění rizika při vstupu do pojištění pojistitel dále zpracovává ke splnění své zákonné povinnosti vyplývající zejména ze zákona upravujícího distribuci pojištění a zákona č. 69/2006 Sb., o provádění mezinárodních sankcí.

Zpracování pro účely přímého marketingu

Pojistník bere na vědomí, že jeho identifikační a kontaktní údaje a údaje o využívání služeb může pojistitel také zpracovávat na základě jeho oprávněného zájmu pro účely zasílání svých reklamních sdělení a nabízení svých služeb, nabídku od pojistitele můžete dostat elektronicky (zejména SMSkou, e-mailem, přes sociální síť nebo telefonicky) nebo klasickým dopisem či osobně od zaměstnanců pojistitele.

Proti takovému zpracování máte jako pojistník právo kdykoli podat námítku. Pokud si nepřejete, aby Vás pojistitel oslovoval s jakýmkoli nabídkami, zaškrtněte prosím toto pole: .

2. POVINNOST POJISTNÍKA INFORMOVAT TŘETÍ OSOBY

Pojistník se zavazuje informovat každého pojištěného, jenž je osobou odlišnou od pojistníka, a případně další osoby, které uvedl v pojistné smlouvě, o zpracování jejich osobních údajů.

3. INFORMACE O ZPRACOVÁNÍ OSOBNÍCH ÚDAJŮ ZÁSTUPCE POJISTNÍKA

Zástupce právnické osoby, zákonný zástupce nebo jiná osoba oprávněná zastupovat pojistníka bere na vědomí, že její identifikační a kontaktní údaje pojistitel zpracovává na základě oprávněného zájmu pro účely kalkulace, návrhu a uzavření pojistné smlouvy, správy a ukončení pojistné smlouvy, likvidace pojistných událostí, zajištění a soupojištění, ochrany právních nároků pojistitele a prevence a odhalování pojistných podvodů a jiných protiprávních jednání. Proti takovému zpracování má taková osoba právo kdykoli podat námítku, která může být uplatněna způsobem uvedeným v Informacích o zpracování osobních údajů v neživotním pojištění.

Zpracování pro účely plnění zákonné povinnosti

Zástupce právnické osoby, zákonný zástupce nebo jiná osoba oprávněná zastupovat pojistníka bere na vědomí, že identifikační a kontaktní údaje pojistitel dále zpracovává ke **splnění své zákonné povinnosti** vyplývající zejména ze zákona upravujícího distribuci pojištění a zákona č. 69/2006 Sb., o provádění mezinárodních sankcí.

Podpisem pojistné smlouvy potvrzujete, že jste se důkladně seznámil se smyslem a obsahem souhlasu se zpracováním osobních údajů a že jste se před jejich udělením seznámil s dokumentem Informace o zpracování osobních údajů v neživotním pojištění, zejména s bližší identifikací dalších správců, rozsahem zpracovávaných údajů; právními základy (důvody), účely a dobou zpracování osobních údajů, způsobem odvolání souhlasu a právy, která Vám v této souvislosti náleží.

9. Přílohy pojistné smlouvy:

1. Kopie Ústiny dokládající předmět podnikání nebo činnosti pojištěného
2. VPP, DPP a ZPP dle textu pojistné smlouvy
3. Informace o zpracování osobních údajů v neživotním pojištění

V Brně dne 29.01.2021

V Brně dne 29.01.2021

