

Dodatek č. 10**Smlouvy o dodávce tepelné energie**

evid. číslo dodavatele: 213 – OTEV - 10 / K, datované dnem 10.11.2010

který uzavřely smluvní strany:

1. Zásobování teplem Vsetín a.s.

se sídlem: 755 01 Vsetín, Jiráskova 1326

IČ: 45192588, DIČ: CZ45192588

zapsaná v obchodním rejstříku, vedeném Krajským soudem v Ostravě, v oddílu B, vložka 420

zastoupená [redacted], předsedou představenstva a [redacted]

místopředsedou představenstva

držitel licence č. 310101526 na výrobu tepelné energie a licence č. 320101519 na rozvod tepelné energie ve smyslu zákona č. 458/2000 Sb.

bankovní spojení: [redacted]

zaměstnanci pověřeni činností:

ve věcech obchodních: [redacted]

ve věcech technických: [redacted]

(dále jen „dodavatel“)

2. Město Vsetín

se sídlem: Svárov 1080, 755 24 Vsetín

IČ: 304450

evidenční číslo zákazníka: 724

bankovní spojení: [redacted]

zastoupené: Mgr. Ing. Jiří Růžička, starosta

pracovníci pověřeni činností:

Za město Vsetín: ve věcech obchodních a finančních: [redacted]

ve věcech technických: [redacted]

Za H&B Real (pověřený správce): ve věcech finančních: [redacted]

ve věcech technických: [redacted]

korespondenční adresa: Město Vsetín, Svárov 1080, 755 24 Vsetín

(dále jen „odběratel“)

I.

1. Smluvní strany konstatují, že dne 10.11.2010 byla uzavřena „Smlouva o dodávce tepelné energie“ evid. číslo dodavatele: 213-OTEV-10/K mezi společnostmi Zásobování teplem Vsetín a.s. jakožto dodavatelem a městem Vsetín, jakožto odběratelem (dále jen Smlouva), jejímž předmětem je dodávka tepelné energie do odběrných míst, specifikovaných v Příloze č.1 Smlouvy - Celkový přehled odběrných míst. Nedílnou součástí Smlouvy je Dodatek č. 1, uzavřený dne 31.1.2011, Dodatek č. 2,



uzavřený dne 10.5.2012, Dodatek č. 3, uzavřený dne 27.8.2013, Dodatek č. 4, uzavřený dne 25.3.2014, Dodatek č. 5, uzavřený dne 9.11.2015, Dodatek č. 6, uzavřený dne 4.10.2017, Dodatek č. 7, uzavřený dne 27.6.2018, Dodatek č. 8, uzavřený dne 23.1.2019 a Dodatek č. 9, uzavřený dne 4.12.2019.

2. V návaznosti na koncepční změnu v soustavě zásobování tepelnou energií, spočívající ve zrušení centrálních výměňkových stanic, sloužících mj. jako centrální přípravy teplé vody, nebude dodavatel napříště kalkulovat, a v ceníku tepelné energie uvádět, cenu tepelné energie na úrovni předání „z výměňkové stanice“. S ohledem na uvedenou změnu se smluvní strany dohodly na změnách a doplněních výše uvedené smlouvy o dodávce tepelné energie formou tohoto dodatku smlouvy, a to ohledně odběrných míst, uvedených v Příloze č. 1 Smlouvy pod poř. č. 5 – Dům podnikatelů (Kreml), č. 10 – DPS Pod Žamboškou 1579, č. 11 – hosp. blok Pod Žamboškou 1579, č. 12 – DPS Pod Žamboškou 1580 a č. 14 – Na Lapači 297.

II.

V článku 9 - Přílohy se sjednávají následující změny:

1. Příloha č. 2: Technické parametry odběrného místa se nahrazuje novým, přepracovaným zněním přílohy č. 2, a to ohledně odběrných míst Dům podnikatelů (Kreml), DPS Pod Žamboškou 1579, hosp. blok Pod Žamboškou 1579, DPS Pod Žamboškou 1580 a Na Lapači 297.

2. V Příloze č. 3: Cenové ujednání se mění znění odstavce I.2 takto:

I.2. Smluvní strany sjednávají předběžné ceny za jednotku dodané tepelné energie (1 GJ), v souladu s Ceníkem tepelné energie, vydaným dodavatelem pro rok 2020, v následující výši:

Cena tepelné energie pro vytápění na úrovni předání z domovní předávací stanice: 572,--Kč/GJ.

Cena tepelné energie pro přípravu teplé vody na úrovni předání z domovní předávací stanice: 572,--Kč/GJ

V uvedené ceně tepelné energie není zahrnuta DPH v zákonné výši.

3. Příloha č. 5: Obchodní podmínky dodavatele se nahrazuje novou přílohou, nazvanou Obchodní podmínky dodávky tepelné energie č. OPTE 2020 ze dne 29.10.2020.

III.

1. Všechna ostatní ujednání smlouvy o dodávce tepelné energie včetně jejích příloh, nedotčená tímto Dodatkem č. 10, zůstávají v platnosti.
2. Tento Dodatek č. 10 včetně přílohy je vyhotoven ve dvou výtiscích, z nichž každá strana obdrží po jeho oboustranném podpisu jeden výtisk.

3. Dodatek č. 10 nabývá platnosti a účinnosti dnem jeho podpisu včetně příloh oběma smluvními stranami.

Příloha:

Příloha č. 2: Technické parametry odběrného místa ohledně odběrných míst Dům podnikatelů (Kreml), DPS Pod Žamboškou 1579, hosp. blok Pod Žamboškou 1579, DPS Pod Žamboškou 1580 a Na Lapači 297

Příloha č. 5: Obchodní podmínky dodávky tepelné energie

Ve Vsetíně dne 11.12.2020

Za dodavatele
Zásobování teplem Vsetín a.s.



předseda představenstva



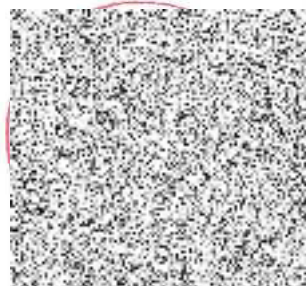
místopředseda představenstva

Ve Vsetíně dne 02.02.2021

Za odběratele
Město Vsetín



starosta



Technické parametry odběrného místa: Dům podnikatelů č.p. 1356, (Kreml)

Poř. č.	Technické parametry a údaje	
1	Místo předání pro ústřední topení (ÚT)	<i>na vstupu do vytápěného objektu</i>
2	Projektovaný teplotní spád objektu [°C]	
3	Úroveň předání pro ÚT	<i>teplo z domovní předávací stanice</i>
4	Místo měření pro ÚT	<i>na vstupu do vytápěného objektu</i>
5	Způsob měření pro ÚT	<i>měřič tepla</i>
6	Zdroj tepelné energie pro ÚT a přípravu teplé vody (TV)	<i>soustava ZTE město</i>
7	Teplonosná látka	<i>teplá voda</i>
8	Jmenovitý přetlak [MPa] pro ÚT	<i>0,6</i>
9	Potřebná tlaková diference [MPa] pro ÚT na patě objektu *)	
10	Příkon [kW] pro ÚT *)	<i>150,0</i>
11	Teplota [°C] při - 15 °C přívod/zpátečka	<i>70/50</i>
12	Úroveň vytápění	<i>dle nastavené topné křivky</i>
13	Denní doba vytápění	<i>Po-Ne: 4:00 -20:00</i>
14	Započitatelná podlahová plocha [m ²] v souladu s přílohou č. 1 části A. k vyhl. č. 269/2015 Sb. pro rozúčtování nákladů na vytápění ve zúčtovací jednotce *)	
15	Přibližné roční množství odebrané tepelné energie [GJ/rok] pro ÚT a přípravu TV *)	<i>1 200</i>
16	Způsob a místo přípravy TV	<i>zásobníkový ohřev v OPS</i>
17	Místo předání pro TV	<i>na vstupu do zásobeného objektu</i>
18	Místo měření tepelné energie pro přípravu TV	<i>na vstupu do zásobeného objektu</i>
19	Způsob měření tepelné energie pro přípravu TV	<i>měřič tepla</i>
20	Místo měření studené vody pro přípravu TV	
21	Způsob měření studené vody pro přípravu TV	



22	Denní doba dodávky TV	<i>nepřetržitě</i>
23	Teplota [°C] TV	53°C
24	Podlahová plocha [m2] v souladu s § 2, písm. d) vyhl. 269/2015 Sb. *)	
25	Způsob rozúčtování nákladů na tepelnou energii pro přípravu TV v případě společného měření množství odebrané tepelné energie na přípravu teplé vody pro více odběrných míst	
26	Dodávka kondenzátu	<i>ne</i>
27	Dodávka horké vody	<i>ne</i>
28	Kondenzát vratný	<i>ne</i>
29	Datum zahájení odběru **)	

*) Údaje poskytnuté odběratelem

**) Vyplňuje se pro nově připojovaná odběrná místa

Ve Vsetíně dne 11. 12. 2020

Ve Vsetíně dne 02. 02. 2021

Dodavatel:
Zásobování teplem Vsetín a.s.

Odběratel:
Město Vsetín



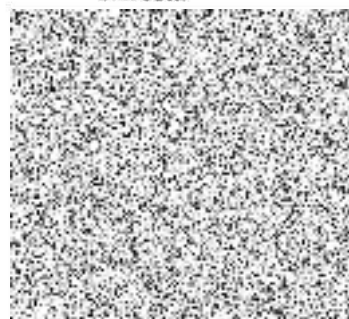
předseda představenstva



starosta



místopředseda představenstva



Technické parametry odběrného místa: DPS Pod Žamboškou 1579

Poř. č.	Technické parametry a údaje	
1	Místo předání pro ústřední topení (ÚT)	<i>na vstupu do vytápěného objektu</i>
2	Projektovaný teplotní spád objektu [°C]	
3	Úroveň předání pro ÚT	<i>teplo z domovní předávací stanice</i>
4	Místo měření pro ÚT	<i>na vstupu do vytápěného objektu</i>
5	Způsob měření pro ÚT	<i>měřič tepla</i>
6	Zdroj tepelné energie pro ÚT a přípravu teplé vody (TV)	<i>soustava ZTE město</i>
7	Teplonosná látka	<i>teplá voda</i>
8	Jmenovitý přetlak [MPa] pro ÚT	0,6
9	Potřebná tlaková diference [MPa] pro ÚT na patě objektu *)	
10	Příkon [kW] pro ÚT *)	80,0
11	Teplota [°C] při - 15 °C přívod/zpátečka	<i>dle nastavené topné křivky</i>
12	Úroveň vytápění	<i>dle nastavené topné křivky</i>
13	Denní doba vytápění	<i>dle nastaveného topného režimu</i>
14	Započitatelná podlahová plocha [m ²] v souladu s přílohou č. 1 části A. k vyhl. č. 269/2015 Sb. pro rozúčtování nákladů na vytápění ve zúčtovací jednotce *)	
15	Přibližné roční množství odebrané tepelné energie [GJ/rok] pro ÚT a přípravu TV *)	500
16	Způsob a místo přípravy TV	<i>zásobníkový ohřev v OPS</i>
17	Místo předání pro TV	<i>na vstupu do zásobeného objektu</i>
18	Místo měření tepelné energie pro přípravu TV	<i>na vstupu do zásobeného objektu</i>
19	Způsob měření tepelné energie pro přípravu TV	<i>měřič tepla</i>
20	Místo měření studené vody pro přípravu TV	<i>vodoměr na patě objektu</i>
21	Způsob měření studené vody pro přípravu TV	<i>vodoměr</i>



22	Denní doba dodávky TV	<i>nepřetržitě</i>
23	Teplota [°C] TV	<i>55°C</i>
24	Podlahová plocha [m2] v souladu s § 2, písm. d) vyhl. 269/2015 Sb. *)	
25	Způsob rozúčtování nákladů na tepelnou energii pro přípravu TV v případě společného měření množství odebrané tepelné energie na přípravu teplé vody pro více odběrných míst	
26	Dodávka kondenzátu	<i>ne</i>
27	Dodávka horké vody	<i>ne</i>
28	Kondenzát vratný	<i>ne</i>
29	Datum zahájení odběru **)	

*) Údaje poskytnuté odběratelem

**) Vypĺňuje se pro nově připojovaná odběrná místa

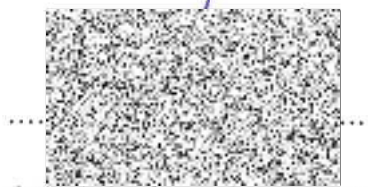
Ve Vsetíně dne *11.12.2020*.....

02.02.2021
Ve Vsetíně dne

Dodavatel:
Zásobování teplem Vsetín a.s.



předseda představenstva



místopředseda představenstva

Odběratel:

Město Vsetín



starosta



Technické parametry odběrného místa: DPS Pod Žamboškou 1580

Poř. č.	Technické parametry a údaje	
1	Místo předání pro ústřední topení (ÚT)	<i>na vstupu do vytápěného objektu</i>
2	Projektovaný teplotní spád objektu [°C]	
3	Úroveň předání pro ÚT	<i>teplo z domovní předávací stanice</i>
4	Místo měření pro ÚT	<i>na vstupu do vytápěného objektu</i>
5	Způsob měření pro ÚT	<i>měřič tepla</i>
6	Zdroj tepelné energie pro ÚT a přípravu teplé vody (TV)	<i>soustava ZTE město</i>
7	Teplonosná látka	<i>teplá voda</i>
8	Jmenovitý přetlak [MPa] pro ÚT	0,6
9	Potřebná tlaková diference [MPa] pro ÚT na patě objektu *)	
10	Příkon [kW] pro ÚT *)	80,0
11	Teplota [°C] při - 15 °C přívod/zpátečka	<i>dle nastavené topné křivky</i>
12	Úroveň vytápění	<i>dle nastavené topné křivky</i>
13	Denní doba vytápění	<i>dle nastaveného topného režimu</i>
14	Započítatelná podlahová plocha [m ²] v souladu s přílohou č. 1 části A. k vyhl. č. 269/2015 Sb. pro rozúčtování nákladů na vytápění ve zúčtovací jednotce *)	
15	Přibližné roční množství odebrané tepelné energie [GJ/rok] pro ÚT a přípravu TV *)	500
16	Způsob a místo přípravy TV	<i>zásobníkový ohřev v OPS</i>
17	Místo předání pro TV	<i>na vstupu do zásobeného objektu</i>
18	Místo měření tepelné energie pro přípravu TV	<i>na vstupu do zásobeného objektu</i>
19	Způsob měření tepelné energie pro přípravu TV	<i>měřič tepla</i>
20	Místo měření studené vody pro přípravu TV	<i>vodoměr na patě objektu</i>
21	Způsob měření studené vody pro přípravu TV	<i>vodoměr</i>



22	Denní doba dodávky TV	<i>nepřetržitě</i>
23	Teplota [°C] TV	<i>55°C</i>
24	Podlahová plocha [m2] v souladu s § 2, písm. d) vyhl. 269/2015 Sb. *)	
25	Způsob rozúčtování nákladů na tepelnou energii pro přípravu TV v případě společného měření množství odebrané tepelné energie na přípravu teplé vody pro více odběrných míst	
26	Dodávka kondenzátu	<i>ne</i>
27	Dodávka horké vody	<i>ne</i>
28	Kondenzát vratný	<i>ne</i>
29	Datum zahájení odběru **)	

*) Údaje poskytnuté odběratelem

**) Vypĺňuje se pro nově připojovaná odběrná místa


Ve Vsetíně dne *11-12-2020*

02. 02. 2021
Ve Vsetíně dne


Dodavatel:
Zásobování teplem Vsetín a.s.

Odběratel:
Město Vsetín


předseda představenstva


starosta


místopředseda představenstva



Technické parametry odběrného místa: Na Lapači 297

Poř. č.	Technické parametry a údaje	
1	Místo předání pro ústřední topení (ÚT)	<i>na vstupu do vytápěného objektu</i>
2	Projektovaný teplotní spád objektu [°C]	
3	Úroveň předání pro ÚT	<i>teplo z domovní předávací stanice</i>
4	Místo měření pro ÚT	<i>na vstupu do vytápěného objektu</i>
5	Způsob měření pro ÚT	<i>měřič tepla</i>
6	Zdroj tepelné energie pro ÚT a přípravu teplé vody (TV)	<i>soustava ZTE město</i>
7	Teplonosná látka	<i>teplá voda</i>
8	Jmenovitý přetlak [MPa] pro ÚT	0,6
9	Potřebná tlaková diference [MPa] pro ÚT na patě objektu *)	
10	Příkon [kW] pro ÚT *)	80,0
11	Teplota [°C] při - 15 °C přívod/zpátečka	70/50
12	Úroveň vytápění	<i>dle nastavené topné křivky</i>
13	Denní doba vytápění	<i>Po-Ne: 2:00 -20:00</i>
14	Započítatelná podlahová plocha [m ²] v souladu s přílohou č. 1 části A. k vyhl. č. 269/2015 Sb. pro rozúčtování nákladů na vytápění ve zúčtovací jednotce *)	
15	Přibližné roční množství odebrané tepelné energie [GJ/rok] pro ÚT a přípravu TV *)	400
16	Způsob a místo přípravy TV	<i>bez dodávky TV</i>
17	Místo předání pro TV	
18	Místo měření tepelné energie pro přípravu TV	
19	Způsob měření tepelné energie pro přípravu TV	
20	Místo měření studené vody pro přípravu TV	
21	Způsob měření studené vody pro přípravu TV	



22	Denní doba dodávky TV	
23	Teplota [°C] TV	
24	Podlahová plocha [m2] v souladu s § 2, písm. d) vyhl. 269/2015 Sb. *)	
25	Způsob rozúčtování nákladů na tepelnou energii pro přípravu TV v případě společného měření množství odebrané tepelné energie na přípravu teplé vody pro více odběrných míst	
26	Dodávka kondenzátu	ne
27	Dodávka horké vody	ne
28	Kondenzát vratný	ne
29	Datum zahájení odběru **)	

*) Údaje poskytnuté odběratelem

**) Vypĺňuje se pro nově připojovaná odběrná místa

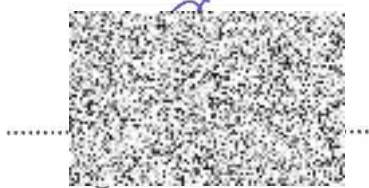
Ve Vsetíně dne 11.12.2020

02.02.2021
Ve Vsetíně dne

Dodavatel:
Zásobování teplem Vsetín a.s.

Odběratel:

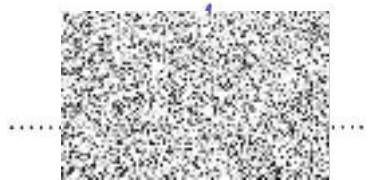
Město Vsetín



předseda představenstva



starosta



místopředseda představenstva



Technické parametry odběrného místa: hosp. blok Pod Žamboškou 1579

Poř. č.	Technické parametry a údaje	
1	Místo předání pro ústřední topení (ÚT)	<i>na vstupu do vytápěného objektu</i>
2	Projektovaný teplotní spád objektu [°C]	
3	Úroveň předání pro ÚT	<i>teplo z domovní předávací stanice</i>
4	Místo měření pro ÚT	<i>na vstupu do vytápěného objektu</i>
5	Způsob měření pro ÚT	<i>měřič tepla</i>
6	Zdroj tepelné energie pro ÚT a přípravu teplé vody (TV)	<i>soustava ZTE město</i>
7	Teplonosná látka	<i>teplá voda</i>
8	Jmenovitý přetlak [MPa] pro ÚT	0,6
9	Potřebná tlaková diference [MPa] pro ÚT na patě objektu *)	
10	Příkon [kW] pro ÚT *)	40,0
11	Teplota [°C] při - 15 °C přívod/zpátečka	<i>dle nastavené topné křivky</i>
12	Úroveň vytápění	<i>dle nastavené topné křivky</i>
13	Denní doba vytápění	<i>dle nastaveného topného režimu</i>
14	Započítatelná podlahová plocha [m ²] v souladu s přílohou č. 1 části A. k vyhl. č. 269/2015 Sb. pro rozúčtování nákladů na vytápění ve zúčtovací jednotce *)	
15	Přibližné roční množství odebrané tepelné energie [GJ/rok] pro ÚT a přípravu TV *)	200
16	Způsob a místo přípravy TV	<i>zásobníkový ohřev v OPS</i>
17	Místo předání pro TV	<i>na vstupu do zásobeného objektu</i>
18	Místo měření tepelné energie pro přípravu TV	<i>na vstupu do zásobeného objektu</i>
19	Způsob měření tepelné energie pro přípravu TV	<i>měřič tepla</i>
20	Místo měření studené vody pro přípravu TV	<i>vodoměr na patě objektu</i>
21	Způsob měření studené vody pro přípravu TV	<i>vodoměr</i>



22	Denní doba dodávky TV	<i>nepřetržitě</i>
23	Teplota [°C] TV	<i>55°C</i>
24	Podlahová plocha [m2] v souladu s § 2, písm. d) vyhl. 269/2015 Sb. *)	
25	Způsob rozúčtování nákladů na tepelnou energii pro přípravu TV v případě společného měření množství odebrané tepelné energie na přípravu teplé vody pro více odběrných míst	
26	Dodávka kondenzátu	<i>ne</i>
27	Dodávka horké vody	<i>ne</i>
28	Kondenzát vratný	<i>ne</i>
29	Datum zahájení odběru **)	

*) Údaje poskytnuté odběratelem

**) Vypĺňuje se pro nově připojovaná odběrná místa


Ve Vsetíně dne *11.12.2020*

Ve Vsetíně dne *02.02.2021*

Dodavatel:
Zásobování teplem Vsetín a.s.

Odběratel:
Město Vsetín


předseda představenstva


starosta


místopředseda představenstva



Příloha č. 5 ke smlouvě o dodávce tepelné energie č. 213 – OTEV - 10/K.

Obchodní podmínky dodávky tepelné energie č. OPTÉ 2020

(dále jen „obchodní podmínky“)

Článek I. Úvodní ustanovení

1. Obchodní podmínky č. OPTÉ 2020 (dále „obchodní podmínky“) společnosti Zásobování teplem Vsetín a.s. (dále „dodavatel“) upravují obchodní a technické podmínky dodávky tepelné energie a jsou vydány ve smyslu ustanovení § 1751 zákona č. 89/2012 Sb., občanský zákoník. Dodavatel je držitelem licence pro výrobu a rozvod tepelné energie podle energetického zákona.
2. Obchodní podmínky jsou nedílnou součástí smlouvy o dodávce tepelné energie (dále jen „smlouva“) uzavřené mezi dodavatelem a odběratelem.
3. Odborné názvy a terminologie používané v těchto obchodních podmínkách a ve smlouvě mají význam pojmů definovaných v energetickém zákoně č. 458/2000 Sb. ve znění pozdějších předpisů (dále „energetický zákon“) a v souvisejících právních předpisech.
4. Odběratel je povinen, pro potřebu sepsání návrhu smlouvy o dodávce tepelné energie dodavatelem, dodavateli doložit:
 - a) Příhlašku k odběru tepla v podobě dodavatelem předtištěného formuláře, vyplněného odběratelem – na jejím základě dodavatel vyhotoví návrh smlouvy o dodávce tepelné energie;
 - b) V případě, že se jedná o podnikatele, jestliže se dodávka tepelné energie má uskutečňovat v souvislosti s jeho podnikatelskou činností, oprávnění k podnikání (např. výpis ze živnostenského rejstříku apod.);
 - c) V případě, že se jedná o právnickou osobu, výpis z obchodního rejstříku nebo jiné evidence osvědčující její právní subjektivitu a oprávnění jejího statutárního orgánu zastupovat tuto právnickou osobu;
 - d) Vlastnické či užívací právo k rozvodnému tepelnému zařízení nebo tepelné přípojce a odběrnému tepelnému zařízení, které zajišťují hospodárnost, bezpečnost a spolehlivou dodávku nebo spotřebu v souladu s technickými a bezpečnostními předpisy a předloží:
 - výpis z katastru nemovitostí k objektu, pro který je tepelná přípojka určena nebo v němž je odběrné tepelné zařízení instalováno,
 - užívací smlouvu (nájemní, výpůjčka apod.) včetně souhlasu vlastníka a dokladu, prokazujícího jeho vlastnické právo k objektu.
5. Doklady podle odst. 4 se přikládají ke smlouvě.



Článek II. Charakter a pravidla dodávky tepelné energie

1. Teplonosná látka (pára, kondenzát, horká voda, teplá voda) je ve vlastnictví dodavatele a odběratel je povinen ji vracet, pokud není sjednáno písemně jinak (např. v příloze „Technické parametry odběrného místa“). Odběratel nesmí teplonosnou látku nad rámec dohodnutých podmínek nijak měnit či znečišťovat.
2. Dodavatel je oprávněn omezit či přerušit dodávku tepelné energie pouze ze zákonných důvodů, které ke dni vypracování obchodních podmínek jsou vymezeny v § 76 odst. 4 energetického zákona (viz. Článek X).
3. Dodavatel se zavazuje zajistit dodávku tepelné energie pro vytápění (dále též ÚT) a přípravu teplé vody (dále též TV) v souladu s právními předpisy, kterými ke dni vydání obchodních podmínek jsou zejména energetický zákon a vyhl. č. 194/2007 Sb., pravidla pro vytápění a dodávku teplé vody, ve znění pozdějších předpisů, a za podmínek stanovených smlouvou.
4. Odběratel je oprávněn po dodavateli písemně požadovat vytápění i mimo otopné období a dále je oprávněn požadovat změnu v době vytápění během dne nebo změnu v úrovni vytápění. Dodavatel se zavazuje požadovanou změnu provést bez zbytečného odkladu, je-li to technicky možné a nedotkne-li se to jiného odběratele, a pokud budou dodržena i další právními předpisy stanovená a smluvně sjednaná pravidla.
5. Odběratel bere na vědomí, že se změnami podle čl. II. odst. 4 obchodních podmínek musí souhlasit dvě třetiny konečných spotřebitelů v souladu s vyhláškou č. 194/2007 Sb., ve znění pozdějších předpisů, která stanovuje pravidla pro vytápění a dodávku teplé vody. Udělení tohoto souhlasu je povinen dodavateli doložit.
6. Je-li objekt (tj. nemovitost nebo skupina nemovitostí, do něž má být tepelná energie dodávána prostřednictvím jednoho odběrného tepelného zařízení), tvořen více nemovitostmi ve vlastnictví různých vlastníků, je dodávka tepelné energie do něj možná těmito způsoby:
 - a) všichni vlastníci nemovitostí, tvořících objekt, jako společní odběratelé uzavřou s dodavatelem společnou smlouvu o dodávce tepelné energie, v níž se stanoví pravidla rozúčtování nákladů na dodávku tepelné energie pro ÚT a přípravu TV na části objektu, patřící jednotlivým vlastníkům, anebo
 - b) všichni vlastníci nemovitostí, tvořících objekt, uzavřou mezi sebou písemnou dohodu o společném místě plnění dodávky tepelné energie ze strany dodavatele, která bude obsahovat pravidla rozúčtování nákladů na dodávku tepelné energie pro ÚT a přípravu TV na části objektu, patřící jednotlivým vlastníkům; v takovém případě mohou vlastníci nemovitostí požadovat uzavření samostatné smlouvy o dodávce tepelné energie, jejíž přílohou bude dohoda podle tohoto písmene b) a závazek dodavatele ji dodržovat. Změna, nahrazení či zrušení takové dohody je vůči dodavateli účinná jen v případě, že s tím bude písemně souhlasit, anebo
 - c) všichni vlastníci nemovitostí, tvořících objekt, písemně prohlásí, že souhlasí s rozúčtováním nákladů na dodávku tepelné energie pro ÚT a přípravu TV pro částí objektu, patřících jednotlivým vlastníkům podle vyhlášky č. 405/2015 Sb. o způsobu dělení nákladů na dodávku tepelné energie při společném měření odebraného množství tepelné energie; toto prohlášení se stane přílohou smlouvy o dodávce tepelné energie; pravidla budou pro všechny závazná bez ohledu na změny této vyhlášky.
 - d) Za podmínek uvedených v písm. b) a c) je dodávka tepelné energie možná jen s písemným souhlasem dodavatele.

- e) Pro všechny výše uvedené případy platí, že všichni vlastníci nemovitostí, tvořících objekt, jsou povinni společně a nerozdílně splnit veškeré závazky vůči dodavateli vážící se k dodávce tepelné energie do takového objektu.

Článek III. Zvláštní povinnosti odběratele

1. Odběratel odpovídá za řádné zřízení, rozšíření, změny a údržbu odběrného tepelného zařízení (pojem odběrné tepelné zařízení je definován v § 2, odst. 2, písm. c), bod 8. energetického zákona č. 458/2000 Sb. ve znění pozdějších předpisů). V odůvodněných případech podezření na hrozící nebezpečí vzniku škody na zařízení dodavatele nebo ohrožení bezpečnosti osob, zdraví, života či majetku je dodavatel oprávněn provést kontrolu odběrného tepelného zařízení odběratele či požadovat po odběrateli odstranění závad na odběrném tepelném zařízení.
2. Odběratel je povinen provozovat své odběrné tepelné zařízení tak, aby byly vyloučeny poruchy u jiných zákazníků a rušivé zpětné účinky na zařízení dodavatele.
3. Odběratel je povinen upozornit dodavatele bez zbytečného odkladu na veškeré vzniklé závady na odběrném tepelném zařízení, na plánované opravy, popř. na změny v objektu, které mají nebo by mohly mít vliv na průběh dodávky tepelné energie nebo na technické parametry stanovené pro odběrné místo či na jiné odběratele. Na plánované opravy je odběratel povinen upozornit dodavatele nejméně 15 dnů předem.
4. Odběratel je oprávněn provést úpravy odběrného tepelného zařízení až po předchozím projednání této věci s dodavatelem; dodavatel je oprávněn dohlížet na provádění prací.
5. Odběratel nesmí bez předchozího písemného souhlasu dodavatele ke svému odběrnému tepelnému zařízení připojit nového odběratele, resp. odběrné tepelné zařízení jiné osoby či své odběrné tepelné zařízení rozdělit, pokud taková rozdělená odběrná tepelná zařízení nebudou na zařízení dodavatele napojena na náklady odběratele samostatně; to se týká i převodu části objektu na jiného. Odběratel je povinen v případě, že nedodrží povinnost podle předchozí věty, nahradit dodavateli veškerou tím vzniklou škodu, odpovídá za řádné splnění všech závazků vůči dodavateli vážících se k objektu, mj. je zejména povinen zaplatit cenu za veškeré dodávky tepelné energie do tohoto objektu.
6. Dodavatel je oprávněn po odběrateli požadovat, aby dal bezplatně k užívání prostor pro umístění měřících, regulačních a uzavíracích zařízení, výměníků a dalších technických zařízení, pokud tato jsou potřebná pro dodávku tepelné energie odběrateli.

Článek IV. Místo předání, místo a způsob měření tepelné energie pro vytápění

1. Dodávka tepelné energie je uskutečněna přechodem tepelné energie o sjednaných parametrech ze zařízení dodavatele do zařízení odběratele. Konkrétní místo předání je specifikováno v příloze č. 2 „Technické parametry odběrného místa“ smlouvy o dodávce tepelné energie.
2. Dodavatel je povinen na svůj náklad osadit, zapojit, udržovat a pravidelně ověřovat správnost měřícího zařízení.
3. Odběratel je povinen umožnit dodavateli osadit měřící zařízení a zajistit ho proti neoprávněné manipulaci. Jakýkoliv zásah do měřícího zařízení bez souhlasu dodavatele se zakazuje.



Při zjištění poruchy na měřicím zařízení je odběratel povinen neprodleně informovat dodavatele. Pravidla uvedená v tomto odstavci se uplatní i pro regulační zařízení dodavatele.

4. Dodavatel je povinen dodávku tepelné energie měřit, vyhodnocovat a účtovat podle skutečných parametrů teplotnosné látky a údajů vlastního měřicího zařízení; za vlastní měřicí zařízení se považuje i to, ke kterému má dodavatel užívací právo.
5. Odběratel má právo na ověření správnosti prováděných odečtů dodavatelem, a to při dodržení následujících postupů:
6. Je-li měřicí zařízení umístěno mimo dosah odběratele, je dodavatel povinen umožnit odběrateli k němu přístup, a to v termínu předem dohodnutém.
7. Má-li odběratel pochybnosti o správnosti údajů měřicího zařízení, má právo požádat dodavatele o jeho přezkoušení. Dodavatel je povinen měřicí zařízení nechat přezkoušet do 30 dnů ode dne doručení žádosti odběratele. Odběratel je povinen poskytnout dodavateli v tomto směru nezbytnou součinnost.
8. Zjistí-li se při přezkoušení měřicího zařízení, doloženém vyjádřením autorizované zkušebny, že údaje jsou v mezích přesnosti uvedených výrobcem, hradí odběratel veškeré náklady spojené s jeho přezkoušením.
9. Zjistí-li se při přezkoušení měřicího zařízení, doloženém vyjádřením autorizované zkušebny, že se údaje odchylují od přípustné hodnoty, vymění dodavatel měřicí zařízení na svůj náklad.
10. V případě poruchy měřicího zařízení bude odebrané množství pro vyhodnocení dodané tepelné energie stanoveno náhradním způsobem, a to technickým výpočtem z průměrných denních dodávek před poruchou měřicího zařízení v klimaticky stejném a řádně měřeném období, případně nebude-li takový výpočet možný, podle spotřeby srovnatelného objektu za dané období. Pokud bude množství tepelné energie stanoveno náhradním způsobem, bude tato skutečnost uvedena v podkladech pro vyúčtování. O poruše měřicího zařízení je dodavatel povinen informovat odběratele neprodleně po zjištění této poruchy. V případě realizace krátkodobých dodávek tepla prostřednictvím tepelného zařízení bez osazeného měřicího zařízení (zejm. v době předepsaného ověřování měřidel tepla), je dodavatel povinen tuto skutečnost oznámit odběrateli v tříměsíčním předstihu.
11. Pokud je měřicí zařízení společné pro více odběrných míst, rozdělí dodavatel náklady za dodávku tepelné energie na jednotlivá odběrná místa a vyúčtovací období podle:
12. dohody, kterou mezi sebou sjednají za účasti dodavatele všichni dotčení odběratelé, nebo
13. postupu, stanoveného ve vyhl. č. 405/2015 Sb., o způsobu dělení nákladů na dodávku tepelné energie při společném měření odebraného množství tepelné energie, pokud jsou všechna odběrná místa, do nichž je dodávka tepelné energie měřena jedním měřidlem, vybavena poměrovými rozdělovači topných nákladů stejného typu.
14. Pro potřebu rozdělení a přeúčtování nákladů na tepelnou energii pro vytápění při společném měření odebraného množství tepelné energie pro více odběrných míst, je odběratel povinen předávat dodavateli:
15. údaje o podlahové ploše, stanovené v souladu s vyhláškou č. 269/2015 Sb., o rozúčtování nákladů na vytápění a společnou přípravu TV pro dům,

16. údaje o odečtech poměrových rozdělovačů topných nákladů, nainstalovaných u konečných spotřebitelů
17. a to vždy za uplynulé zúčtovací období (kalendářní rok) nejpozději do 10. 1. následujícího zúčtovacího období.
18. Odběratel je povinen umožnit dodavateli přístup k měřicím zařízením za účelem provedení odečtů anebo kontroly stavu měřicího zařízení či jeho výměny apod. způsobem stanoveným ve smlouvě o dodávce tepla. Neumožní-li odběratel dodavateli přístup k měřicím zařízením, určí se odebrané množství pro vyhodnocení dodané tepelné energie náhradním způsobem, a to odhadem na základě předchozího odečtu, případně nebude-li takový odhad možný, podle spotřeby srovnatelného objektu.

Článek V. Místo předání, místo a způsob měření tepelné energie pro přípravu TV

1. Je-li sjednána dodávka TV, je dodávka TV uskutečněna přechodem TV o sjednaných parametrech ze zařízení dodavatele do zařízení odběratele. Konkrétní místo předání je specifikováno v příloze č. 2 „Technické parametry odběrného místa“ smlouvy o dodávce tepelné energie.
2. Dodavatel je povinen na svůj náklad osadit, zapojit, udržovat a pravidelně ověřovat správnost měření TV. Měřidlo TV je zpravidla instalováno jako společný měřič tepelné energie pro vytápění a pro přípravu TV. Množství tepelné energie pro přípravu TV v daném odběrném místě je potom určováno ze spotřeby v době mimo topného období v daném odběrném místě.
3. Náklady na tepelnou energii, spotřebovanou na přípravu a dodávku TV společně pro více odběrných míst (jedná se o tzv. společná, technologicky propojená odběrná tepelná zařízení), se rozdělují postupem podle vyhl. č. 405/2015 Sb., o způsobu dělení nákladů na dodávku tepelné energie při společném měření odebraného množství tepelné energie, pokud nedojde k dohodě o způsobu rozdělení nákladů mezi dotčenými odběrateli za účasti dodavatele.
4. Pro potřebu dělení nákladů na tepelnou energii postupem podle vyhlášky č. 405/2015 Sb., je odběratel povinen předávat dodavateli:
 - údaje o podlahové ploše, stanovené v souladu s vyhláškou č. 269/2015 Sb., o rozúčtování nákladů na vytápění a společnou přípravu TV pro dům,
 - údaje o spotřebě studené vody, naměřené vodoměry teplé vody, nainstalovanými u konečných spotřebitelů na výtocích TV,a to vždy za uplynulé zúčtovací období (kalendářní rok) nejpozději do 10. 1. následujícího zúčtovacího období.

Článek VI. Množství dodané tepelné energie

1. V případě, že je mezi odběratelem a dodavatelem sjednáno pouze přibližné roční množství tepelné energie, které je dodavatel povinen dodat a odběratel povinen odebrat, je právem odběratele určit přesné množství tepelné energie, což odběratel realizuje faktickým odběrem tepelné energie v daném roce.



2. V případě, že jsou mezi odběratelem a dodavatelem sjednána přibližná měsíční množství tepelné energie, která je dodavatel povinen dodat a odběratel povinen odebrat, je právem odběratele určit přesné množství tepelné energie; určení přesného množství se realizuje faktickým odběrem tepelné energie v daném měsíci.
3. Odběratel je oprávněn navrhnout změnu výše přibližného ročního nebo měsíčních množství v dalším kalendářním roce jednostranným oznámením doručeným dodavateli nejpozději do 20. 11. předchozího kalendářního roku. V případě, že odběratel dodavateli doloží, že snížení přibližného množství požaduje z důvodu provedení energeticky úsporných opatření na objektu (např. zateplení, výměna oken apod.), je dodavatel povinen takové snížení akceptovat. Nevznese-li dodavatel proti návrhu odběratele na změnu výše přibližného množství do 30 dní výhrady, platí, že se smluvní strany na změně dohodly.

Článek VII. Cena

1. Cena tepelné energie je tvořena v souladu se zák. č. 526/1990 Sb. o cenách, ve znění pozdějších předpisů, a s vyhláškou č. 450/2009 Sb. a v souladu s platnými cenovými rozhodnutími Energetického regulačního úřadu.
2. V případě, že předmětem smlouvy o dodávce tepelné energie je i dodávka studené vody pro přípravu teplé vody, je odběratel povinen vedle ceny tepelné energie pro přípravu TV zaplatit dodavateli i cenu studené vody, použité pro přípravu TV, a to ve výši, kterou dodavatel uhradil příslušnému provozovateli vodovodu a kanalizace, příp. i manipulačního poplatku v přiměřené výši.
3. Cena tepelné energie je dodavatelem kalkulována v těchto úrovních předání:
 - 3.1. **Z výroby** – tímto se rozumí:

Prodej tepelné energie ze zdroje tepla, bez rozlišení jejího využití u odběratele. Měřič tepla je umístěn ve zdroji tepla dodavatele.
 - 3.2. **Z primárního rozvodu** – tímto se rozumí:

Prodej tepelné energie, bez rozlišení jejího využití u odběratele, z primárního tepelného rozvodu dodavatele. Měřič tepla je umístěn na primárním rozvodu před vstupem do předávací stanice ve vlastnictví odběratele.
 - 3.3. **Na vstupu do teplem zásobeného objektu** – tímto se rozumí:
 - a) Prodej tepelné energie pro ÚT z venkovních sekundárních rozvodů tepelné energie.
 - b) Prodej tepelné energie pro ÚT a TV na výstupu z domovních předávacích stanic, umístěných v objektech odběratelů a napojených na dvoutrubkový okruh tzv. přeregulované topné vody.
 - c) Prodej tepelné energie pro ÚT a TV na výstupu z domovních předávacích stanic, umístěných v objektech odběratelů a napojených na primární rozvod tepelné energie (bez vnějších sekundárních rozvodů).
 - d) Prodej tepelné energie z plynových kotelen.

Článek VIII. Ceník dodavatele

1. Dodavatel vydává Ceník tepelné energie (dále jen Ceník), v němž uvádí tzv. předběžné, resp. výsledné ceny tepelné energie pro dané lokality a různé úrovně předání tepla. Ceník dále obsahuje i ceny za jiná plnění, např. za odběr teponosných látek (horká voda, kondenzát). Ceník předběžných cen tepelné energie je ve své aktuální verzi vždy součástí smlouvy o dodávce tepelné energie. Nahlížení do Ceníku je odběrateli umožněno rovněž dálkovým přístupem na internetových stránkách dodavatele www.ztv.mvv.cz. V případě výpadku fungování uvedených internetových stránek je odběratel oprávněn zjistit obsah ceníku u dodavatele v jeho sídle.
2. V případě, že je sjednána dodávka teponosné látky (horká voda, kondenzát), je odběratel při zvýšení ceny horké vody nebo kondenzátu oprávněn jednostranným oznámením, zaslaným dodavateli, takovou dodávku ke dni účinnosti zvýšení ceny ukončit; neučiní-li tak, platí, že se změnou ceny souhlasí. O změně ceny teponosné látky k prvnímu dni následujícího měsíce je dodavatel odběratele povinen informovat nejpozději do 20. dne stávajícího měsíce.
3. Dodavatel je oprávněn změnit předběžné ceny tepelné energie. V případě změny předběžných cen tepelné energie dodavatel zašle odběrateli buďto:
 - a) návrh změny „Cenového ujednání“ jakožto přílohy ke smlouvě o dodávce tepelné energie anebo (v případě změn obecně závazných právních předpisů nebo rozhodnutí ERÚ, které mohou mít vliv na cenu tepelné energie nebo dojde-li v průběhu roku ke změně cen vstupů, ovlivňujících kalkulaci ceny tepelné energie, a to s účinností ke dni vzniku těchto změn):
 - b) cenové oznámení včetně jednoho vyhotovení nového Ceníku předběžných cen na poštovní adresu odběratele, uvedenou ve smlouvě o dodávce tepelné energie, a to vždy nejpozději do 20. dne měsíce, předcházejícímu měsíci, od jehož 1. dne mají nové předběžné ceny vstoupit v platnost. Jestliže cenové oznámení obdržel odběratel až po 20. dni v měsíci, platí nové předběžné ceny od prvního dne druhého následujícího měsíce, pokud se smluvní strany nedohodnou jinak.

Článek IX. Platební podmínky

1. Má-li odběratel platit zálohy, je tak dohodnuto mezi ním a dodavatelem ve smlouvě, resp. v její příloze č. 3 Cenové ujednání. Ve smlouvě je stanovena i výše záloh a jejich četnost ve vyúčtovacím období. Pro další vyúčtovací období je výše záloh stanovována buďto jednostranným oznámením dodavatele, doručeným odběrateli, nebo sjednávána vzájemnou dohodou smluvních stran ve formě změnového dodatku přílohy č. 3 smlouvy – Cenové ujednání.
2. Podkladem pro placení dodávek tepelné energie je dílčí nebo vyúčtovací faktura; vyúčtovací faktura minimálně obsahuje odděleně pro jednotlivá odběrná místa rozdělení odběru tepelné energie na tepelnou energii pro vytápění a přípravu TV, příp. cenu studené vody pro přípravu TV, včetně uvedení jednotkových cen. Vyúčtovací fakturu dodavatel vystavuje po skončení vyúčtovacího období.
3. Zálohové platby jsou splatné vždy do 15. dne příslušného měsíce. Dílčí a vyúčtovací faktury jsou splatné do 15-ti dnů ode dne jejich vystavení, přičemž faktury budou odběrateli odeslány zpravidla do tří pracovních dnů od jejich vystavení. Nebylo-li dohodnuto jinak, postačí odeslání obyčejnou zásilkou s využitím provozovatele poštovních služeb. Případně-li termín splatnosti



faktury na den pracovního volna nebo pracovního klidu, je faktura splatná nejpozději následující pracovní den.

4. Opakované (nejméně dvakrát) nesplnění platební povinnosti odběratele je považováno za neoprávněný odběr tepelné energie a zakládá právo dodavatele přerušit nebo omezit dodávky tepelné energie.

Článek X. Omezení a přerušování dodávek tepelné energie nebo TV

1. Dodavatel je oprávněn přerušit nebo omezit dodávku tepelné energie nebo TV v nezbytném rozsahu a na nezbytně nutnou dobu podle energetického zákona v následujících případech:
 - a) při bezprostředním ohrožení zdraví nebo majetku osob a při likvidaci těchto stavů;
 - b) při stavech nouze nebo činnostech bezprostředně zamezujících jejich vzniku;
 - c) při provádění plánovaných úprav, oprav, údržbových a revizních prací a při připojování nového odběrného místa, pokud jsou oznámeny nejméně 15 dní předem;
 - d) při provádění nezbytných provozních manipulací na dobu 4 hodin;
 - e) při havarijním přerušování či omezení nezbytných provozních dodávek teplotosné látky nebo paliv a energií poskytovanými jinými dodavateli tepelné energie;
 - f) při nedodržení povinností odběratele podle § 77 odst. 4 energetického zákona,
 - g) při vzniku a odstraňování havárií a poruch na zařízeních pro rozvod a výrobu tepelné energie na dobu nezbytně nutnou;
 - h) při neoprávněném odběru;
2. Dodavatel je povinen informovat odběratele o omezení nebo přerušování dodávky tepelné energie nebo TV v těchto lhůtách:
 - a) bezprostředně po vzniku příčiny nebo zjištění stavu a to telefonicky, faxem či elektronickou poštou pro případy uvedené v odstavci 1 písm. a), b), d), e), f) a g);
 - b) nejméně 15 dní předem písemně v případě uvedeném v odstavci 1 písm. c);
 - c) nejméně 15 dní předem písemně v případě uvedeném v odstavci 1 písm. h).
3. Dodavatel je oprávněn informaci o omezení nebo přerušování dodávky tepelné energie nebo TV vyvěsit v každém objektu, jehož se to týká.
4. Omezení či přerušování dodávky tepelné energie v rozsahu tohoto článku nelze hodnotit jako porušení smluvní povinnosti dodavatelem a odběrateli nevzniká právo na úhradu případné škody a ušlého zisku. To neplatí v případě uvedeném v odstavci 1 písm. c), pokud dodavatel nesplní oznamovací povinnost.
5. Dodavatel je povinen obnovit dodávku tepelné energie nebo TV bezprostředně po odstranění příčin, které vedly k jejímu omezení nebo přerušování.

Článek XI. Neoprávněný odběr

1. Neoprávněným odběrem tepelné energie, TV nebo teplotosné látky v souladu s energetickým zákonem je:

- a) odběr tepelné energie bez právního důvodu, nebo pokud právní důvod odpadá;
 - b) odběr tepelné energie při opakovaném neplnění smluvených platebních povinností nebo platebních povinností vyplývajících z náhrady škody způsobené neoprávněným odběrem tepelné energie, které nejsou splněny ani po upozornění;
 - c) připojení nebo odběr tepelné energie z té části odběrného tepelného zařízení nebo rozvodného tepelného zařízení, kterou prochází neměřená tepelná energie;
 - d) odběr tepelné energie měřený měřicím zařízením, které:
 - 1. nezaznamenalo odběr tepelné energie nebo zaznamenalo odběr tepelné energie nesprávně ke škodě dodavatele tepelné energie v důsledku neoprávněného zásahu do tohoto měřicího zařízení nebo jeho součástí či příslušenství, nebo byly v měřicím zařízení provedeny takové zásahy, které údaje o skutečné spotřebě tepelné energie změnily,
 - 2. nebylo osazeno dodavatelem tepelné energie, nebo jehož osazení jím nebylo schváleno,
 - 3. vykazuje chyby měření ve prospěch odběratele tepelné energie a na kterém bylo buď porušeno zajištění proti neoprávněné manipulaci, nebo byl prokázán zásah do měřicího zařízení
 - e) odběr tepelné energie v přímé souvislosti s neoprávněným zásahem na rozvodném tepelném zařízení,
 - f) odběr tepelné energie bez umožnění přístupu k měřicímu zařízení a neměřeným částem odběrného tepelného zařízení za účelem provedení kontroly, odečtu, údržby, výměny či odpojení měřicího zařízení, přestože byl odběratel tepelné energie k umožnění přístupu alespoň 15 dnů předem písemně vyzván.
2. Výše náhrady škody způsobená dodavatelé neoprávněným odběrem se vypočte způsobem stanoveným prováděcím právním předpisem k energetickému zákonu. Nebude-li takového právního předpisu, je dodavatel oprávněn požadovat po odběrateli náhradu, jejíž výše se určí jako jeden a půl násobek ceny tepelné energie při maximální možné spotřebě po dobu trvání neoprávněného odběru; nelze-li dobu trvání neoprávněného odběru zjistit, činí tato doba v každém vyúčtovacím období jeden rok.

Článek XII. Reklamáce

1. Odběratel je oprávněn u dodavatele uplatnit vady týkající se:
- a) kvality dodávky tepelné energie či TV;
 - b) vyúčtovaného množství;
 - c) náležitostí daňového dokladu.
2. Zprávu o vadách je odběratel povinen předat dodavatelé písemně bez zbytečného odkladu (u kvality dodávky do tří dnů, u vyúčtovaného množství nebo náležitostí daňového dokladu do 15 dnů).
3. Ve zprávě o vadách je odběratel povinen uvést:
- a) svoji identifikaci,
 - b) identifikaci dotčeného odběrného místa,



- c) přesný a výstižný popis vady,
 - d) specifikaci toho, co požaduje,
 - e) v případě písemné zprávy datum a podpis oprávněné osoby.
4. U vad týkajících se kvality dodávky lze požadovat jen slevu z ceny.
5. Dodavatel je povinen vyřizovat reklamace odběratele bez zbytečného odkladu, nejpozději do 30 dnů ode dne jejího uplatnění.

Článek XIII. Doba trvání smlouvy a způsoby jejího ukončení

1. Smlouva se uzavírá na dobu neurčitou, není-li ve smlouvě stanoveno jinak.
2. Smlouva může být ukončena, mimo zákonných důvodů, též:
 - a) písemnou dohodou obou smluvních stran,
 - b) v případě, že je uzavřena na dobu neurčitou, písemnou výpovědí ze strany odběratele s roční výpovědní lhůtou, která začíná plynout prvního dne měsíce následujícího po doručení výpovědi dodavatelí,
 - c) v případě, že je uzavřena na dobu neurčitou, písemnou výpovědí ze strany dodavatele s roční výpovědní lhůtou, která začíná plynout prvního dne měsíce následujícího po doručení výpovědi odběrateli; dodavatel je oprávněn vypovědět smlouvu jen z podstatných provozních důvodů, jako je např. ukončení provozu zdroje tepelné energie nebo rozvodného tepelného zařízení, na které je odběratelovo odběrné tepelné zařízení napojeno,
 - d) odstoupením od smlouvy dodavatelem v případě porušení smlouvy odběratelem podstatným způsobem.
3. Dodavatel je oprávněn, v případě porušení smlouvy odběratelem podstatným způsobem, nebude-li ani po písemné výzvě sjednána ve lhůtě 15 pracovních dnů náprava, od smlouvy odstoupit, a to písemným oznámením zaslaným odběrateli, s účinností doručením oznámení. Odstoupením končí platnost a trvání smlouvy s tím, že veškerá práva a povinnosti smluvních stran, vzniklá za jejího trvání, zůstávají v platnosti a nezměněna. Vypořádání práv a povinností se smluvní strany zavazují provést ve spolupráci, a to do 15 dnů ode dne účinnosti odstoupení. Za porušení smlouvy podstatným způsobem je považováno mimo jiné i prodlení s placením peněžitého dluhu o více než 30 dnů po datu splatnosti (toto bude posuzováno jako neoprávněný odběr).
4. V případě změny vlastníka tepelnou energií zásobeného objektu je stávající odběratel povinen vůči dodavateli plnit veškeré povinnosti odběratele související s dodávkou tepelné energie, příp. TV do objektu, dokud není ukončen (změněn) smluvní vztah založený smlouvou s tímto stávajícím odběratelem.
5. V případě změny vlastníka objektu je dodavatel povinen uzavřít dohodu o ukončení (změně) smlouvy, pokud současně vedle ní bude ze strany nového vlastníka objektu uzavřena smlouva nová.
6. V případě zániku jedné ze smluvních stran, přechází práva a povinnosti sjednané v této smlouvě v plném rozsahu na právního nástupce, nedohodnou-li se smluvní strany jinak, nebo nestanoví-li jinak zákon.

Článek XIV. Změny obchodních podmínek

1. Dle dohody dodavatele a odběratele může dodavatel obchodní podmínky v přiměřeném rozsahu změnit, zejména pokud jde o působnost a platnost, vznik, změnu a zánik smluvního vztahu, dodací podmínky, cenu a platební podmínky, práva a povinnosti smluvních stran, důsledky porušení povinností, ukončení dodávek a odběru tepelné energie, reklamace. Obchodní podmínky mohou být změněny, pokud vyvstane rozumná potřeba takové změny např. z důvodu změny právní úpravy, vydání zásadního správního nebo soudního rozhodnutí v oboru energetiky či civilního práva, potřeba úpravy textu umožňující dvojí výklad, změny dostupných technologií, změny situace na trhu či obchodní politiky dodavatele.
2. Dodavatel oznámí nové znění obchodních podmínek odběrateli jejich zveřejněním na svých webových stránkách <http://www.ztv.mvv.cz>, a to nejméně dva měsíce před účinností takové změny obchodních podmínek. Oznámení bude obsahovat údaj o dni zveřejnění. Nové obchodní podmínky se považují za zveřejněné dnem umístění oznámení a textu nových obchodních podmínek na výše uvedené internetové stránce dodavatele. Dodavatel rovněž bude odběratele informovat písemně a to zpravidla zahrnutím oznámení do daňového dokladu příp. do e-mailové zprávy či jiné písemnosti s odkazem na internetové stránky, kde jsou nové obchodní podmínky zveřejněny. Odběratel je povinen se s novými obchodními podmínkami seznámit.
3. Do dvou měsíců od oznámení zveřejnění nových obchodních podmínek je odběratel oprávněn změnu obchodních podmínek odmítnout a z důvodu odmítnutí změny obchodních podmínek tuto smlouvu vypovědět ve výpovědní době 6 (šesti) měsíců, přičemž po dobu výpovědní doby se na smluvní vztah vztahují obchodní podmínky ve znění před změnou, kterou odběratel odmítl a pro niž smlouvu vypověděl. Pokud odběratel smlouvu takto nevypoví, má se za to, že se změnou obchodních podmínek souhlasí.
4. Pravidla obsažená v tomto článku platí obdobě i pro každou další změnu obchodních podmínek.
5. Pokud je smlouva uzavřena na dobu určitou, potom se ustanovení tohoto článku v čl. XIV. 1 až 4., umožňující změnu obchodních podmínek, neuplatní.
6. Pokud je smlouva uzavřena na dobu určitou a následně změnou smlouvy nebo ujednanou prodloužením dojde ke změně smlouvy na dobu neurčitou, potom dnem, kdy se smlouva stane smlouvou uzavřenou na dobu neurčitou, začínají platit ustanovení tohoto článku čl. XIV. 1 až 4. umožňující změnu obchodních podmínek a tento den se také považuje za den oznámení zveřejnění posledních nových obchodních podmínek a začínají běžet všechny doby a lhůty v uvedených člancích uvedené.

Článek XV. Ostatní a závěrečná ujednání


1. Veškerá komunikace mezi stranami bude písemná, nebo pokud smlouva či obchodní podmínky výslovně nestanoví, že se vyžaduje písemná forma, prostřednictvím elektronické pošty, zasílané na adresy elektronické pošty. Fax se považuje za písemnou formu. Veškerá komunikace bude zasílána na adresy, které jsou uvedeny v čl. I smlouvy, přičemž komunikace týkající se pouze konkrétního odběrného místa bude probíhat jen mezi kontaktními osobami uvedenými ve „Smlouvě o dodávce tepelné energie“. Smluvní strany se zavazují sdělovat si navzájem, bez zbytečného odkladu, změny adres pro doručování, včetně adres elektronické pošty, či kontaktních osob, a to vždy písemným oznámením druhé straně.



2. Právní vztahy mezi smluvními stranami se řídí českým právem a podléhají režimu energetického zákona.
3. V případě, že smlouva nebo tyto obchodní podmínky odkazují na právní předpis, potom v případě, že takovýto právní předpis bude nahrazen novým právním předpisem, potom se vztahy mezi dodavatelem a odběratelem řídí od účinnosti takového nového právního předpisu oním novým právním předpisem v rozsahu, který věcně nahrazuje zrušený právní předpis, ledaže by šlo o ustanovení, od něž se lze smluvně odchýlit a smlouva nebo tyto obchodní podmínky stanoví jinak.
4. Pokud by se kterékoliv ustanovení smlouvy nebo obchodních podmínek dodavatele stalo neplatné či neúčinné, nebude tím dotčena platnost a účinnost zbývajících ustanovení. Namísto neplatného či neúčinného ustanovení se použijí ustanovení právních předpisů upravujících otázku vzájemného vztahu smluvních stran. Smluvní strany se poté zavazují upravit svůj vztah přijetím jiného ustanovení, které svým obsahem nejlépe odpovídá záměru ustanovení neplatného, resp. neúčinného.
5. Jakékoliv změny a doplňky smlouvy mohou být provedeny pouze písemně chronologicky číslovanými dodatky, není-li výslovně ve smlouvě připuštěna jiná možnost.
6. Všechny spory vyplývající ze smlouvy nebo v souvislosti s ní vzniklé, se smluvní strany zavazují řešit smírně. Nedojde-li k dohodě, budou spory řešeny Energetickým regulačním úřadem, případně příslušným soudem, nebude-li ve smlouvě sjednána rozhodčí doložka.
7. Tyto obchodní podmínky nabývají účinnosti dne 1. 1. 2021 a nahrazují obchodní podmínky č. OPTE 2015 ze dne 30. 12. 2015.

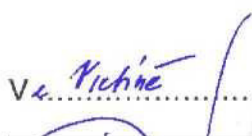
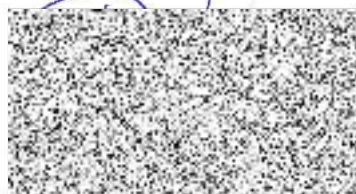
Ve Vsetíně dne 29. 10. 2020


předseda představenstva


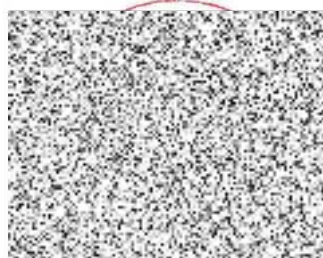

místopředseda představenstva

Potvrzuji, že jsme se seznámili s těmito obchodními podmínkami.

V *Kučine* dne 02. 02. 2021

starosta

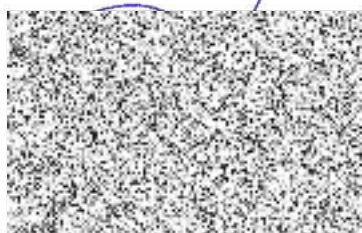



Doložka:

Město Vsetín prohlašuje, že tento Dodatek č.10 Smlouvy o dodávce tepelné energie č.213-OTEV-10/K, ze dne 10.11.2010, ve znění dodatku 1 až 9, byl uzavřen v souladu se zákonem č. 128/2000 Sb., o obcích, v platném znění a byly splněny podmínky pro jeho platné uzavření (§ 41 citovaného zákona), když uzavření tohoto dodatku schválila Rada města Vsetín usnesením č.j 14/56/RM/2021 ze dne 20.01.2021.

Město Vsetín, jako smluvní strana tohoto dodatku ke smlouvě, se zavazuje, že provede zveřejnění dodatku ke smlouvě v registru smluv, a to bez zbytečného odkladu, nejpozději však do 30 dnů od uzavření dodatku.

Ve Vsetíně dne **02. 02. 2021**



starosta města Vsetín |
Svárov 1080, 755 01 Vsetín
IČ: 00304450

