

SMLOUVA O DÍLO

č. 1/F/956448/2021/6
.....

Lesy České republiky, s. p.

IČO: 42196451

DIČ: CZ42196451

sídlo: Přemyslova 1106/19, Nový Hradec Králové, 500 08 Hradec Králové,

zapsán v obchodním rejstříku u Krajského soudu Hradec Králové, oddíl A XII, vložka 540

statutární orgán: Ing. Josef Vojáček, generální ředitel,

zastoupené na základě pověření dle směrnice 2/2021 Podpisový řád, Ing. Pavlem Rusem, ředitelem
oblastního ředitelství severní Čechy

ve věcech technických jedná: [redacted] správce toku

číslo telefonu: [redacted]

bankovní spojení: Komerční banka, a.s., pobočka Hradec Králové

číslo účtu: 26300-511/0100

(dále jen „objednatel“)

a

Martin Dobeš s.r.o.

sídlo: Pod Labutkou 263/16, 180 00 Praha 8

IČO: 49686623

DIČ: CZ49686623

zapsán v obchodním rejstříku u Městského soudu v Praze, oddíl C, vložka 23636

statutární orgán: Ing. Martin Dobeš, jednatel společnosti

zastoupený: Ing. Martin Dobeš

číslo telefonu: [redacted]

bankovní spojení: Česká spořitelna, a.s.

číslo účtu: 1929843319/0800

(dále jen „zhotovitel“)

uzavírají a tímto uzavřeli podle § 2586 a násl. zákona č. 89/2012 Sb., občanský zákoník, v rozhodném znění, tuto

smlouvu o dílo

I.

Předmět smlouvy

1. Předmětem této smlouvy jsou závazky zhotovitele:

1.1. Vypracovat pro objednatele na vlastní nebezpečí a odpovědnost projektovou dokumentaci:

Zjednodušená dokumentace (pasport stavby)

Projektová dokumentace pro vydání stavebního povolení a pro provádění stavby

„Vlčí prameny“; dále jen „projektová dokumentace“;

na vodním toku: PP Liščího potoka 02

číslo hydrologického pořadí: 1-15-01-0230-0-00

IDVT: 10222410,

ř. km: ---

katastrální území: Lobendava, Lipová u Šluknova

Vlčí prameny

vše za podmínek stanovených příslušnými právními předpisy a technickými normami, zadávacím řízením, správními akty a touto smlouvou.

- 1.2. Provádět autorský dozor projektanta nad souladem prováděné stavby s ověřenou (schválenou) projektovou dokumentací.
2. Projektová činnost bude provedena podle ustanovení § 159 zákona č. 183/2006 Sb., v účinném znění s odpovědností projektanta uvedeným ustanovením upravenou.
3. Rozsah, obsah a postup zpracování projektové dokumentace je dán vyhláškou č. 499/2006 Sb., o dokumentaci staveb; vyhláškou č. 503/2006 Sb., o podrobnější úpravě územního rozhodování, územního opatření a stavebního řádu; vyhláškou č. 432/2001 Sb., o dokladech žádosti o rozhodnutí nebo vyjádření a o náležitostech povolení, souhlasů a vyjádření vodoprávního úřadu; touto smlouvou včetně zadávacího listu projekčních prací, který je přílohou č. 1 této smlouvy. Projektová dokumentace pro ohlášení a provádění stavby bude zpracována minimálně v rozsahu a obsahu dokumentace pro provádění stavby a dokumentace skutečného provedení stavby.
4. Projektová dokumentace bude splňovat technické požadavky dle vyhlášky č. 590/2002 Sb., o technických požadavcích pro vodní díla, dále dle vyhlášky č. 433/2001 Sb., kterou se stanoví technické požadavky pro stavby pro plnění funkcí lesa a vyhlášky č. 268/2009 Sb., o technických požadavcích na stavby.
5. Projektová dokumentace bude zpracována v podrobnostech umožňujících zadání a provádění stavby (dle zákona č. 134/2016 Sb., o zadávání veřejných zakázek a dle vyhlášky č. 169/2016 Sb., o stanovení rozsahu dokumentace veřejné zakázky na stavební práce a soupisu stavebních prací, dodávek a služeb s výkazem výměr, v účinných zněních).
6. Nedílnou součástí závazků zhotovitele dle této smlouvy je též zajištění všech podkladů, průzkumů a zkoušek potřebných pro zpracování projektové dokumentace v rozsahu nezbytném pro řádnou a oprávněnou realizaci stavby. Zejména se jedná o:
 - geodetické práce,
 - inženýrskogeologický průzkum, včetně potřebných zkoušek,
 - povodňový plán stavby,
 - plán BOZP zpracovaný koordinátorem BOZP,
 - manipulační a provozní řád,
 - posudek o potřebě, popřípadě o návrhu podmínek provádění technickobezpečnostního dohledu nad vodním dílem (posudek pro zařazení VD do I. až IV kategorie z hlediska TBD),
 - základní rozbory sedimentů a zemin – výkopků; Zajištění odběru a rozboru dle příslušných norem a platné legislativy. Součástí bude rovněž komentář k vyhodnocení testovaného vzorku a možnostech nakládání vyplývajících z výsledků rozborů, dále posouzení, zda se jedná o odpad či nikoli, případné zatřídění odpadu dle katalogu odpadů a zajištění (vyhotovení) základního popisu odpadu v souladu se zákonem č. 185/2009 Sb. o odpadech. V případě, že budou překročeny limitní hodnoty testovaných vzorků v základním rozboru, bude dohodnut další postup s možností zadání dodatečných rozborů na náklady objednatele (množství odebraného vzorku musí umožnit případný dodatečný rozbor, včetně nezbytně nutné doby pro archivaci – např. rozbory pro požadovanou třídu vyluhovatelnosti odpadů).
 - Požadované rozbory:
 - sedimentů dle vyhlášky č. 294/2005 Sb. o podmínkách ukládání odpadů na skládky a jejich využívání na povrchu terénu, příloha č. 10, tabulka č. 10.3. a 10.2.,
 - při dodržení limitů stanovených v příloze č. 10 k vyhlášce č. 294/2005 Sb. bude zhotovitelem zajištěno projednání s lesní správou a orgánem státní správy lesa k účelnému využití přebytečné zeminy (sedimentů a výkopků) na lesních pozemcích (např. zemník, terénní deprese apod.).
 - PD bude obsahovat protokol o odběru vzorků, laboratorní výsledky požadovaných rozborů a vyhodnocení zjištěných výsledků ve vztahu na následné nakládání s odpadem v souladu s platnou legislativou (vše bude zajištěno oprávněnou osobou a akreditovanou laboratoří).
7. Nedílnou součástí závazků zhotovitele dle této smlouvy je rovněž osobní projednání projektované stavby se všemi dotčenými vlastníky a uživateli nemovitostí, s dotčenými orgány státní správy, se samosprávou, s vlastníky či správci inženýrských sítí a komunikací a s dalšími fyzickými a

Vlčí prameny

- právníky osobami dotčenými stavbou nebo jejím prováděním, a to včetně vypořádání jejich připomínek.
8. Zhotovitel též zajistí veškeré doklady potřebné pro vydání stavebního povolení a pro realizaci stavby.
 9. Zhotovitel prohlašuje, že je seznámen se všemi údaji potřebnými pro řádné provedení díla a že se před podpisem této smlouvy seznámil s povahou budoucího staveniště.
 10. Autorský dozor bude prováděn formou kontrolní činnosti projektanta na stavbě – účasti autorizované osoby na stavbě dle potřeb objednatele (zpravidla při kontrolních dnech, kontrolních prohlídkách stavby, při předání a převzetí staveniště stavby, při předání a převzetí zhotovené stavby apod.). V rámci výkonu autorského dozoru dle této smlouvy bude zhotovitel kontrolovat soulad prováděné stavby s jím zhotovenou, ověřenou (schválenou) projektovou dokumentací, se stavebním povolením (územním rozhodnutím), jakož i s dalšími právními akty a vyjádřeními, které jsou pro realizaci stavby závazné a s nimiž byl objednatelem seznámen nebo s nimiž se seznámil v průběhu realizace této smlouvy; zjištění učiněná při této činnosti zhotovitel neprodleně zaznamená ve stavebním deníku, a to včetně svých návrhů a požadavků. Zhotovitel se ve stavebním deníku vždy vyjádří ke všem zápisům, které mohou mít vliv na shora uvedený soulad, a to formou jejich odsouhlasení, nesouhlasu nebo návrhu úprav dalšího postupu. K výkonu činnosti autorského dozoru bude zhotovitel vyzván objednatelem, a to alespoň 5 dní předem. Zhotovitel je povinen učinit úkon autorského dozoru v době objednatelem stanovené, byl-li k němu dle předchozí věty včas vyzván.
 11. Projektová dokumentace bude vyhotovena v množství:
zjednodušená dokumentace: 4 ks paré,
a 2x v elektronické podobě (needitovatelné – formát pdf., editovatelné - formát docx. xlsx., dwg, dgn, zaměření – formát dwg, dgn, txt)
pro stavební povolení a pro provádění stavby: 7 ks paré,
a 2x v elektronické podobě (needitovatelné – formát pdf., editovatelné - formát docx. xlsx., dwg, dgn, zaměření – formát dwg, dgn, txt)

II.

Doba plnění

1. Zahájení prací na projektové dokumentaci: **předpoklad 01.02.2021**

Dílo (projektová dokumentace) bude provedeno (dokončeno a předáno) nejpozději do: **31.05.2022**

Zjednodušená dokumentace (pasport stavby): 31.05.2021

Projektová dokumentace pro vydání stavebního povolení a pro provádění stavby: 31.05.2022

- a) zajištění podkladů pro plánovaný návrh technického řešení, zpracování „Zjednodušená dokumentace“ (Pasport stavby) pro uznání existence VD – termín do 31.05.2021
 - b) návrh technického řešení, projednání návrhu s vlastníky dotčených pozemků a staveb – souhlas LS Rumburk, orgánů a organizací a zajištění jejich vyjádření pro realizaci stavby - termín do 31.08.2021
 - c) dokončení technického návrhu včetně stanovení přesného – maximálního rozsahu záborů pozemků pro potřeby trvalých a dočasných záborů – termín do 30.11.2021
 - d) předložení posudku o potřebě, popřípadě o návrhu podmínek provádění technickobezpečnostního dohledu nad vodním dílem, posudek pro zařazení VD do I. až IV. kategorie z hlediska TBD a zpracování dokumentace pro vydání stavebního povolení a pro provádění stavby – termín do 31.05.2022
2. Dílo (jeho část) je provedeno, je-li způsobilé sloužit svému účelu a nevykazuje-li vady. Dílo (jeho část) má vadu, neodpovídá-li smlouvě. Objednatel není povinen převzít dílo (jeho část) vykazující

Vlčí prameny

závažné zjevné vady, popřípadě dílo (jeho část) nezpůsobilé sloužit svému účelu. Pokud zhotovitel připraví práce k odevzdání před sjednaným termínem, zavazuje se objednatel převzít je i v nabídnuté zkrácené lhůtě.

- Autorský dozor bude zhotovitelem poskytován od předání a převzetí staveniště stavby, po dobu provádění stavby, jež je předmětem projektové dokumentace, a to do okamžiku vydání kolaudačního souhlasu, resp. oprávněného zahájení užívání stavby, jež je předmětem projektové dokumentace. Není-li kolaudační souhlas požadován, končí činnost autorského dozoru převzetím dokončené stavby objednatelem.

III.

Cena za dílo a platební podmínky

- Za řádně provedené dílo - projektovou dokumentaci dle čl. I. odst. 1.1. této smlouvy náleží zhotoviteli cena za dílo v celkové výši **296 000,- Kč bez DPH**, slovy dvěštedevadesátšesttisíkorunčeských bez DPH.

1.1. Z celkové ceny činí cena za dílčí plnění dle čl. II odst. 1:

- 170 000,- Kč bez DPH
- 30 000,- Kč bez DPH
- 20 000,- Kč bez DPH
- 76 000,- Kč bez DPH

1.2. Právo na zaplacení ceny za dílo (dílčí plnění) vzniká zhotoviteli vystavením potvrzení objednatele o kontrole provedeného díla (dílčího plnění), které nevykazuje zjevné vady. Uplatní-li objednatel v přiměřené lhůtě od převzetí díla v potvrzení o kontrole provedeného díla (dílčího plnění) zjevné vady, vzniká zhotoviteli právo na zaplacení ceny díla (dílčího plnění) až po odstranění těchto vad.

1.3. V případech, že zhotovitel je plátcem DPH, bude k ceně připočtena DPH ve výši dle příslušného právního předpisu.

1.4. Uvedená cena za dílo zahrnuje veškeré náklady zhotovitele na provedení díla – projektové dokumentace a poskytnutí všech práv a plnění dle této smlouvy, s výjimkou výkonu autorského dozoru (cena je stanovena bez autorského dozoru).

- Za vykonaný autorský dozor se sjednává smluvní cena a to jako sazba za účast na stavbě. Sazba za účast na stavbě činí **2 000,- Kč bez DPH** (k této částce bude připočtena DPH ve výši dle příslušného právního předpisu – v případě, že je zhotovitel plátcem DPH) za jednu účast zhotovitele na stavbě. V rámci této sazby je zahrnuta odměna za kontrolní činnost vykonanou zhotovitelem dle čl. I, odst. 10 v průběhu jednoho kalendářního dne a náhrada veškerých nákladů zhotovitele s takovou činností spojených, včetně nákladů na cestovné, stravné a případné ubytování.

- Zálohy objednatel neposkytuje.

- Cena za dílo (dílčí plnění) dle odstavce 1 bude zhotoviteli uhrazena na základě řádných daňových dokladů (faktur), vystavených zhotovitelem po dokončení díla (jednotlivých dílčích plnění) zhotovitelem a jejich převzetí objednatelem, stvrzeným protokoly dle čl. III odst. 1.2 a čl. V. odst. 3 této smlouvy, a doručených objednateli ve 3 vyhotoveních na adresu LČR s.p., Správa toků – oblast povodí Ohře, Dr. Vrbenského 2874/1, 415 01 Teplice.

Dílčími plněními se ve smyslu předchozí věty rozumí členění dle článku II., odst. 1.

- Cena za řádně vykonaný autorský dozor dle odstavce 2 bude objednatelem zhotoviteli hrazena vždy za všechny úkony výkonu autorského dozoru v období jednoho kalendářního měsíce, jež se považují za jedno dílčí zdanitelné plnění ve smyslu příslušných právních předpisů, a to na základě faktury (daňového dokladu) vystaveného zhotovitelem po uplynutí kalendářního měsíce, za nějž cena náleží, nejpozději do 15. dne kalendářního měsíce po takovém kalendářním měsíci následujícího, doručeného objednateli.

- Splatnost faktur je 21 dní ode dne jejího doručení smluvní straně.

Vlčí prameny

7. Objednatel je oprávněn zhotovitelem vystavenou fakturu vrátit bez proplacení, jestliže vyúčtování nevyhovuje stanoveným požadavkům, zejména pak:
 - jestliže faktura neobsahuje všechny náležitosti daňového dokladu nebo náležitosti dle této smlouvy,
 - nebyly-li vyúčtované práce provedeny, vykazují-li vady, nebo jsou-li účtovány neoprávněně.

IV.

Další práva a povinnosti smluvních stran

1. Projektovou dokumentaci vypracuje autorizovaná osoba v oboru stavby vodního hospodářství a krajinného inženýrství [REDACTED]

Inženýrskogeologický průzkum, včetně potřebných zkoušek vypracuje autorizovaná osoba (inženýr) v oboru **geotechnika nebo inženýrský geolog**.

2. Zhotovitel projedná návrh technického řešení stavby na výrobních výborech, které s dostatečným předstihem svolá v průběhu zpracování projektové dokumentace, za účasti objednatele a dalších zúčastněných stran dotčených stavbou. Zápisy z výrobních výborů budou součástí dokladové části projektové dokumentace. Vstupní výrobní výbor se uskuteční nejpozději do 14 dní od podpisu Smlouvy o dílo v místě plánované stavby za účasti zástupce zhotovitele a oprávněné osoby objednatele.
3. Zhotovitel se zavazuje provést odborný výklad v dokumentační komisi objednatele.
 - 3.1. Zhotovitel poskytne pro jednání dokumentační komise, konané v průběhu zpracování PD, potřebné podklady (např. fotodokumentaci, textové části a výkresy v elektronické podobě – formát pdf.) v termínu minimálně 7 dní předem (před konáním DK).
 - 3.2. Zhotovitel PD předloží objednateli pro účely dokumentační komise konané před odevzdáním díla 2 kompletní paré projektové dokumentace v tištěné podobě a její elektronickou verzi v termínu nejpozději 14 (před termínem odevzdání díla (případně dílčího plnění)).
 - 3.3. Zápis z jednání dokumentační komise konané před odevzdáním díla bude zhotoviteli zaslán nejpozději 7 dní před termínem odevzdání díla (za předpokladu dodržení všech smluvených termínů ze strany zhotovitele). Zhotovitel má možnost předložit požadovaný počet paré kompletní projektové dokumentace v tištěné podobě a její elektronickou verzi i dříve, než ve stanovený termín.
4. Zhotovitel se zúčastní ústního jednání v rámci stavebního řízení.
5. Nedílnou součástí projektové dokumentace (pro stavební povolení, pro ohlášení stavby a pro provádění stavby) bude soupis stavebních prací, dodávek a služeb s výkazem výměr (slepý rozpočet) a položkový (kontrolní) rozpočet s výkazem výměr. Soupis stavebních prací, dodávek a služeb s výkazem výměr a položkový rozpočet budou zpracované dle vyhlášky č. 169/2016 Sb., o stanovení rozsahu dokumentace veřejné zakázky na stavební práce a soupisu stavebních prací, dodávek a služeb s výkazem výměr. Výkaz výměr bude vypracován také samostatně, jako součást každého paré projektové dokumentace, přičemž u jednotlivých položek bude vždy uveden způsob a postup výpočtu a jejich popis. Postup výpočtu celkové výměry bude uveden s popisem odkazujícím na příslušnou grafickou nebo textovou část dokumentace, tak aby umožnil kontrolu celkové výměry.
 - 5.1. Součástí budou zahrnuty i položky vedlejších a ostatních nákladů vyplývající ze zpracované projektové dokumentace a z požadavků objednatele jako samostatný stavební objekt (včetně případného rozlišení dle charakteru finančních prostředků).
 - 5.2. Pokud budou součástí soupisu prací a položkového rozpočtu stavby stavební práce definované „R“ položkou, bude v samostatné příloze provedena kalkulace a rozbor každé takovéto položky.
6. Soupis prací bude stanovovat podrobný popis všech stavebních prací, dodávek či služeb nezbytných k úplné realizaci předmětu veřejné zakázky. Položky soupisu prací budou popsány v podrobnostech jednoznačně vymezujících obsah požadovaných stavebních prací, dodávek či služeb. Soupis prací bude vypracován v aktuální cenové soustavě ÚRS . Elektronická podoba soupisu prací bude splňovat

Vlčí prameny

požadavky pro zadávání veřejné zakázky ve smyslu zákona č. 134/2016 Sb., o zadávání veřejných zakázek.

7. Položkový rozpočet stavby (kontrolní rozpočet), včetně souhrnu a krycího listu bude obsažen v paré č. 1 a 2 projektové dokumentace. Položkový rozpočet stavby bude vypracován v cenové soustavě ÚRS a v cenové úrovni platné k termínu odevzdání prací. Bude-li zhotovitel v prodlení s řádným dokončením díla a jeho předáním objednateli, předá objednateli řádně dokončené dílo v podobě s položkovým rozpočtem vypracovaným v cenové soustavě ÚRS platné ke dni předání řádně dokončeného díla objednateli.
8. Zhotovitel projedná s uživatelem rybářského revíru podmínky, za nichž uživatel rybářského revíru provede slovení rybí obsádky v místě stavby, realizované na základě projektové dokumentace pořízené dle této smlouvy, včetně pořízení protokolů výsledku slovení (minimálně přehled odchycených druhů s počtem odlovených jedinců a určení místa, kam budou přemístěni; pokud bude toto místo dodatečně změněno, protokol bude odpovídajícím způsobem doplněn) a zajistí jejich vyjádření v uvedeném směru. Výsledky tohoto projednání sdělí objednateli a zároveň mu předá vyjádření podepsané uživatelem dle věty první.
9. Projektová dokumentace bude obsahovat (v části Zásady organizace výstavby) posouzení, zda práce a činnosti vykonávané na stavbě budou podléhat povinnosti zpracování plánu bezpečnosti a ochrany zdraví při práci na staveništi a povinnosti určit potřebný počet koordinátorů bezpečnosti a ochrany zdraví při práci (BOZP) ve fázi přípravy díla. Pokud bude nutné určit koordinátora BOZP, objednatel jej na vlastní náklady určí a zhotovitel poskytne koordinátorovi potřebnou součinnost.
10. Plán bezpečnosti a ochrany zdraví při práci na staveništi bude součástí projektové dokumentace a bude zpracován koordinátorem dle přílohy č. 6 nařízení vlády č. 591/2006 Sb., o bližších minimálních požadavcích na bezpečnost a ochranu zdraví při práci na staveništích.
11. Statické výpočty, hydrotechnické výpočty a výkazy výměr budou vypracovány tak, aby byly kontrolovatelné. Vždy bude uveden postup výpočtu a vstupní parametry, u výkazu výměr s odkazujícím popisem na příslušnou grafickou nebo textovou část projektové dokumentace.
12. Projekt bude členěn na stavební objekty dle požadavků objednatele a podle charakteru finančních prostředků. Všechny stavební objekty budou zaříděny do druhu a oboru stavebnictví dle klasifikace stavebních objektů.
13. Originály všech dokladů budou součástí paré č. 1 projektové dokumentace.
14. Zhotovitel souhlasí s rozmnožováním projektové dokumentace pro potřeby zajištění přípravy stavby a pro zadání a provádění stavby.

V.

Předání a převzetí díla, odpovědnost za vady, záruka za jakost

1. Místem odevzdání díla (dílčího plnění) dle této smlouvy jsou Lesy České republiky, s.p. Správa toků – oblast povodí Ohře, Dr. Vrbenského 2874/1, 415 01 Teplice
2. Zjistí-li objednatel v rámci kontroly prováděných prací nedostatky, vyzve zhotovitele k jejich odstranění. Tím není dotčena lhůta (lhůty) dle čl. II odst. 1 této smlouvy.
3. O předání a převzetí díla (jednotlivých dílčích plnění) bude učiněn datovaný zápis do protokolu a potvrzen oběma smluvními stranami. Bude-li dílo vykazovat závažné zjevné vady, popř. nebude-li způsobilé sloužit svému účelu, vyznačí objednatel tuto skutečnost do protokolu, popř. do potvrzení o kontrole provedeného díla, se specifikací zjištěných vad. V takovém případě se má zato, že k předání díla nedošlo.
4. Zhotovitel odpovídá objednateli za správnost, celistvost a úplnost jím zpracované projektové dokumentace, za správnost, celistvost, úplnost a bezpečnost stavby provedené podle jím zpracované projektové dokumentace a proveditelnost stavby podle této dokumentace, jakož i za technickou a ekonomickou úroveň projektu technologického zařízení, včetně vlivů na životní prostředí. Záruku za jakost v rozsahu dle předchozí věty zhotovitel objednateli poskytuje na dobu 5 let od vydání kolaudačního souhlasu k užívání stavby, jež je předmětem projektové dokumentace zhotovené dle této smlouvy, nejdéle však na dobu 10 let od převzetí takové projektové dokumentace objednatelem.

Vlčí prameny

5. Zhotovitel je povinen nejpozději do 14 dnů po obdržení oznámení vady písemně oznámit objednateli, zda vadu díla uznává či neuznává. Pokud tak neučiní, platí, že vadu uznává. Neuplatní-li objednatel písemně při oznámení vady jiné právo z odpovědnosti za vady, platí, že požaduje odstranění vady. Neoznámí-li objednatel písemně zhotoviteli jinak, platí, že objednatel požaduje odstranění vady dodáním chybějící věci, je-li možno vadu odstranit dodáním chybějící věci, nebo opravou věci (díla), je-li možné vadu odstranit opravou věci (díla). Vadu je zhotovitel povinen odstranit nejpozději do 30 dnů od jejího oznámení objednatelem, není-li dohodnuto jinak. Uplatní-li objednatel u zhotovitele právo na přiměřenou slevu z ceny za dílo, je zhotovitel povinen slevu poskytnout (vrátit objednateli část již zaplacené ceny za dílo odpovídající výši uplatněné slevy) do 30 dnů od jejího uplatnění.
6. Zhotovitel je povinen vydat objednateli potvrzení o tom, kdy objednatel právo z odpovědnosti za vady uplatnil, co je obsahem reklamace a jaký způsob vyřízení reklamace objednatel požaduje, jakož i potvrzení o datu a způsobu vyřízení reklamace a dále potvrzení o provedení opravy a době jejího trvání, případně písemné odůvodnění zamítnutí reklamace.
7. Zhotovitel je povinen nahradit objednateli veškeré náklady, jež objednatel účelně vynaložil v souvislosti s uplatněním práva z odpovědnosti za vady a odstraňováním vady. Tuto náhradu poskytne zhotovitel na účet objednatele, a to na základě objednatelem řádně vystaveného daňového dokladu (faktury), doručeného zhotoviteli, se splatností 21 dnů ode dne doručení. V případě, že faktura nebude mít odpovídající náležitosti, je zhotovitel oprávněn zaslat ji ve lhůtě splatnosti zpět objednateli k doplnění, aniž se tak dostane do prodlení s platbou; lhůta splatnosti počíná běžet znovu od doručení náležitě doplněných či opravených dokladů zhotoviteli.
8. Zhotovitel odpovídá za škody vzniklé v důsledku vad projektové dokumentace.

VI.

Smluvní pokuty

1. V případě prodlení zhotovitele s dokončením a předáním díla (díličího plnění) dle čl. II. odst. 1 této smlouvy zaplatí zhotovitel objednateli smluvní pokutu ve výši 0,1% z ceny za dílo (díličí plnění) bez DPH za každý, byť i započatý, den prodlení.
2. V případě porušení povinnosti stanovené čl. IV. odst. 3.2. této smlouvy (zhotovitel nepředloží objednateli ve stanoveném termínu dohodnutá paré projektové dokumentace pro účely dokumentační komise) je zhotovitel povinen zaplatit objednateli smluvní pokutu ve výši 2 % z ceny za dílo (díličí plnění) bez DPH.
3. V případě porušení povinnosti stanovené čl. I. odst. 10 této smlouvy zhotovitelem zavazuje se zhotovitel zaplatit objednateli smluvní pokutu ve výši 5 000,- Kč za každou neúčast autorizované osoby na stavbě dle potřeb objednatele.
4. V případě prodlení zhotovitele s odstraněním vady dle čl. V. odst. 5 této smlouvy je zhotovitel povinen zaplatit objednateli smluvní pokutu ve výši 1 000,- Kč za každý, byť i započatý, den prodlení.
5. V případě, že zhotovitel nesplní závazky plynoucí z této smlouvy a dílo či jeho část z důvodů spočívajících na jeho straně řádně nedokončí a nepředá objednateli, je povinen, vyjma případů uvedených v čl. VII. odst. 2 této smlouvy, zaplatit objednateli smluvní pokutu ve výši 25 % z celkové částky za dílo bez DPH.
6. Smluvní pokuty mohou být kombinovány (tzn., že uplatnění jedné smluvní pokuty nevylučuje souběžné uplatnění jakékoliv jiné smluvní pokuty).
7. Úhradu smluvní pokuty provede zhotovitel na účet objednatele, a to na základě objednatelem řádně vystaveného daňového dokladu (faktury), doručeného zhotoviteli, se splatností 21 dnů ode dne jeho vystavení. K faktuře musí být přiloženo oznámení o uplatnění smluvní pokuty obsahující popis a časové určení události, která v souladu se smlouvou zakládá právo objednatele smluvní pokutu požadovat. V případě, že faktura nebude mít odpovídající náležitosti, je zhotovitel oprávněn zaslat ji ve lhůtě splatnosti zpět objednateli k doplnění, aniž se tak dostane do prodlení s platbou; lhůta splatnosti počíná běžet od doručení náležitě doplněného či opraveného dokladu zhotoviteli.

VII. Odstoupení od smlouvy

1. Objednatel i zhotovitel jsou oprávněni odstoupit od této smlouvy v případech a za podmínek stanovených občanským zákoníkem anebo touto smlouvou.
2. Zhotovitel je oprávněn odstoupit od této smlouvy zejména v případě, pokud mu objednatel i přes předchozí písemnou výzvu v dodatečně poskytnuté, přiměřené lhůtě neposkytne součinnost nutnou pro řádnou realizaci díla dle této smlouvy, anebo pokud je objednatel v prodlení s platbou ceny za dílo (dílečím plnění) po dobu delší než jeden měsíc.
3. Objednatel je oprávněn odstoupit od této smlouvy zejména v případě:
 - provádění prací v rozporu s touto smlouvou,
 - pokud je zhotovitel v úpadku,
 - v případě prodlení zhotovitele s dokončením a předáním díla (dílečím plnění) dle čl. II. odst. 1 této smlouvy delšího než 2 měsíce,
 - jestliže z chování zhotovitele, postupu prací nebo jiných okolností nepochybně vyplývá, že povinnost zhotovitele bude porušena způsobem, který zakládá právo objednatele od této smlouvy odstoupit.
4. Objednatel je oprávněn od této smlouvy odstoupit (v rozsahu dosud neposkytnutých plnění) rovněž v případě, že se nepodaří zajistit uzavření příslušných smluv se všemi vlastníky pozemků, jež mají být dotčeny stavbou, jejíž projektová dokumentace má být zhotovena na základě této smlouvy, tak aby stavba byla realizována a zůstala ve vlastnictví státu s právem hospodařit objednatele, přičemž objednatel o této skutečnosti písemně informuje zhotovitele nejpozději spolu s odstoupením. V takovém případě náleží zhotoviteli cena za práce skutečně a řádně provedené do okamžiku odstoupení; při určení této ceny se vychází z ceny odpovídajícího dílečím plnění dle čl. III. této smlouvy.
5. Vzájemná práva a povinnosti smluvních stran se v případě ukončení této smlouvy řídí ustanoveními občanského zákoníku, nestanoví-li smlouva něco jiného.

VIII. Závěrečná ujednání

1. Tato smlouva nabývá platnosti a účinnosti dnem jejího podpisu oběma smluvními stranami. V případě, že se na tuto smlouvu vztahuje povinnost uveřejnění prostřednictvím registru smluv dle zákona č. 340/2015 Sb., o zvláštních podmínkách účinnosti některých smluv, uveřejňování těchto smluv a o registru smluv (zákon o registru smluv), v rozhodném znění, a je-li dle uvedeného zákona účinnost této smlouvy vázána na její uveřejnění, nabývá tato smlouva účinnosti nejdříve dnem uveřejnění.
2. Otázky smluvně neupravené se řeší dle ustanovení občanského zákoníku.
3. Tuto smlouvu je možno měnit pouze oboustranně schválenými písemnými dodatky.
4. O změnách oprávněných osob nebo jejich kontaktních údajů a změnách bankovního spojení se smluvní strany bez zbytečného odkladu písemně informují.
5. Smluvní strany prohlašují, že předem souhlasí s možným zpřístupněním či zveřejněním (uveřejněním) celé této smlouvy v jejím plném znění.
6. Smluvní strana je povinna upozornit druhou smluvní stranu na takové informace a údaje ve smlouvě, které nemohou být zpřístupněny nebo zveřejněny (uveřejněny), neboť ochrana takových informací a údajů je vyžadována podle zvláštních právních předpisů.
7. Smluvní strany níže svým podpisem stvrzují, že v průběhu vyjednávání o této Smlouvě vždy jednaly a postupovaly čestně a transparentně a současně se zavazují, že takto budou jednat i při plnění této Smlouvy a veškerých činnostech s ní souvisejících.

Smluvní strany se dále zavazují vždy jednat tak a přijmout taková opatření, aby nedošlo ke vzniku důvodného podezření na spáchání trestného činu či k samotnému jeho spáchání (včetně formy

Vlčí prameny

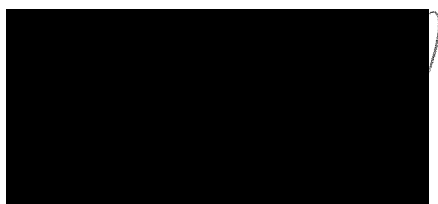
účastenství), v důsledku tedy jednat tak, aby kterékoli ze smluvních stran nemohla být přičtena odpovědnost podle zákona č. 418/2011 Sb., o trestní odpovědnosti právnických osob a řízení proti nim, nebo nevznikla trestní odpovědnost fyzických osob (včetně zaměstnanců) podle zákona č. 40/2009 Sb., trestní zákoník, případně aby nebylo zahájeno trestní stíhání proti jakékoliv ze smluvních stran včetně jejích zaměstnanců podle platných právních předpisů.

Lesy ČR za tímto účelem vytvořily tzv. Criminal compliance program Lesů České republiky, s.p. (viz www.lesy-cr.cz), a v jeho rámci přijaly závazek vymezovat se proti jakémukoli protiprávnímu a neetickému jednání a nastavily postupy k prevenci a odhalování takového jednání.

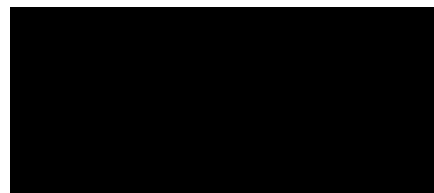
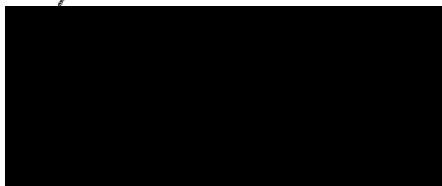
8. Smluvní strany shodně prohlašují, že se řádně seznámily s uvedenými smluvními podmínkami a bezvýhradně s nimi souhlasí. Nedílnou závaznou součástí smlouvy jsou i její přílohy.
9. Smlouva je vyhotovena ve čtyřech stejnopisech, z nichž každá ze stran obdrží po dvou.

29 -01- 2021
V Teplicích dne

V Praze dne 26. 1. 2021



Ing. Pavel Rus
ředitel oblastního ředitelství
Lesy České republiky, s. p.



Ing. Martin Dobeš
jednatel
Martin Dobeš s.r.o.

Příloha č. 1 – Zadávací list projekčních prací spolu s nabídkovým rozpočtem

Zadávací list projekčních prací – projektové dokumentace

Název akce: ***Vičí prameny***

Stupeň projektové dokumentace (dále jen „PD“):

Zjednodušená dokumentace (Pasport stavby)

Projektová dokumentace pro vydání stavebního povolení a pro provádění stavby (DSP/DPS)

Místo: *Lobendava, Lipová*

Obec s rozšířenou působností: *Rumburk*

Kraj: *Ústecký*

Katastrální území: *Lobendava, Lipová u Šluknova*

Název toku: *PP Liščího potoka 02*

ČHP: *1-15-01-0230-0-00*

IDVT: *10222410*

Druh prací: *rekonstrukce vodní nádrže*

Charakter akce: *investiční*

Vymezení úseku, v němž budou prováděny práce, jež jsou předmětem PD, a jeho délka:
vodní nádrž v ř.km 1,174

Popis stávajícího stavu:

Vodní nádrž Vičí prameny leží na pozemku p.č. 1676 v k.ú. Lobendava (vodní plocha), v majetku ČR s právem hospodaření pro Lesy ČR. Okolní parcely jsou lesní pozemky taktéž s právem hospodaření pro Lesy ČR. V pravé části na pozemek nádrže navazuje další pozemek vodní plochy p.č. 1677/2 v k.ú. Lobendava a v levé části cca 12 m nad nádrží je také další malá vodní nádrž na p.p.č. 1674 k.ú. Lobendava (vodní plocha), s právem hospodaření pro Lesy ČR, s.p. Obě tyto malé vodní nádrže jsou fakticky spíše tůněmi s přepadem do VN Vičí prameny a při rekonstrukci by se daly využít ke zvětšení plochy vodní nádrže. Plocha povodí k profilu hráze je cca 0,04 km². Pro přístup k nádrži slouží lesní cesta, která vede po hrázi vodní nádrže.

Jedná se o vodní nádrž z roku 1920, ke které se nedochovala projektová dokumentace. Těleso hráze tvoří zároveň i těleso lesní cesty, jako výpustné zařízení slouží obdélníkový otvor v koruně hráze překrytý betonovou deskou. Žádné jiné výpustné zařízení či bezpečnostní prvky nebyly nalezeny. Plocha vodní nádrže je cca 0,270 ha.

Hrázové těleso nádrže je narušeno porostem vzrostlých stromů na návodní i vzdušné lici hráze a dochází k průsakům hrázovým tělesem, retenční prostor nádrže je zčásti zanesen sedimenty. Vodní nádrž nemá výpustné zařízení ani bezpečnostní přeliv. V současné době nádrž nespĺňuje technické a bezpečnostní parametry MVN. Místo stavby je dobře přístupné – lesní cesta vede po tělese hráze.

Popis návrhu a požadavků investora:

Zajištění stability hrázového objektu rekonstrukcí hráze, výstavba výpustného zařízení, vybudování bezpečnostního přelivu a zkapacitnění retenčního prostoru nádrže odtěžením sedimentu příp. zvětšení nádrže. Rekonstrukcí VN sloužící k plnění funkcí spojených s lesním hospodářstvím dojde zároveň i k obnově základních vodohospodářských funkcí VD.

Objednatel požaduje řešení převedení velkých vod přes těleso hráze ekonomicky nejefektivnějším způsobem, a to nejlépe korunovým bezpečnostním přelivem. V případě, že projektant na základě zajištěných podkladů považuje za vhodnější jiné převedení n-letých vod než prostřednictvím korunového bezpečnostního přelivu, budou zpracována variantní řešení s uvedením předností a nedostatků jednotlivých variant a objednatel na základě posouzení jednotlivých variant odsouhlasí konečné řešení bezpečnostního přelivu.

Odtěžený sediment a přebytečný výkopek bude využit na pozemek p.č. 1581/1 v k.ú. Lobendava. Jedná se o lesní pozemek v majetku státu s právem hospodaření pro Lesy ČR, s.p.

Podklady poskytnuté objednatelem:

Vyjádření Lesů ČR, s.p., Lesní správy Rumburk k možnosti využití sedimentu na p.p.č. 1581/1 v k.ú. Lobendava a stanovisko k záměru vydané Městským úřadem Rumburk, odborem životního prostředí.

Předpokládaný náklad na realizaci stavebních prací: 3 950 tis. Kč bez DPH

Termín provedení (dokončení a předání) díla - PD: 31.05.2022

Postup (fáze) zpracování PD a souvisejícího dílčího plnění:

- a) zajištění podkladů pro plánovaný návrh technického řešení (geodetické podklady, IGP, rozbor sedimentů a zemin dle vyhlášky 294/2005 Sb., data ČHMÚ), zpracování „Zjednodušená dokumentace“ (Pasport stavby) pro uznání existence VD

V případě zjištění nevhodných fyzikálně mechanických a hydraulických parametrů zemin z předpokládaných nebo vytípaných zemníků pro těleso hráze na základě provedeného IGP, nezajištění vhodné lokality v daném místě pro ukládání přebytečné zeminy (sedimentů a výkopků) nebo překročení limitních hodnot dle přílohy č.10 vyhlášky 294/2005 Sb. (likvidace v zařízení k využívání, odstraňování, sběru nebo výkupu odpadů dle § 14 odst. 1 zákona č. 185/2001 Sb.) a zajištění pouze nesouhlasných vyjádření vlastníků pozemků rozhodne objednatel o dalším postupu, např. ukončení provádění díla po předání vstupních podkladů požadovaných v tomto zadávacím listu.

T: 31.05.2021

- b) návrh technického řešení (včetně návrhu rozsahu záborů pozemků), projednání návrhu s vlastníky dotčených pozemků a staveb – souhlas LS Rumburk, orgánů a organizací (např. orgán státní správy lesa apod.) a zajištění jejich vyjádření pro realizaci stavby (technické řešení, tvorba zemníku, účelné využití sedimentů)

T: 31.08.2021

- c) dokončení technického návrhu včetně stanovení přesného – maximálního rozsahu záborů pozemků pro potřeby trvalých (hráz, objekty, koryta apod.) a dočasných záborů (přístupy, manipulační plochy apod.),

T: 30.11.2021

- d) předložení posudku o potřebě, popřípadě o návrhu podmínek provádění technickobezpečnostního dohledu nad vodním dílem, posudek pro zařazení VD do I. až IV. kategorie z hlediska TBD a zpracování dokumentace pro vydání stavebního povolení a pro provádění stavby.

T: 31.05.2022

Vstupní výrobní výbor se uskuteční nejpozději do 14 dnů od podpisu Smlouvy o dílo v místě plánované stavby za účasti zástupce zhotovitele a oprávněné osoby objednatele.

Koncept projektu bude projednán na výrobním výboru svolaném projektantem do: 2 měsíců od podpisu SOD

Zjednodušená dokumentace bude objednateli předložena v rámci výrobního výboru do: **15.05.2021**

Projektová dokumentace **pro vydání stavebního povolení a pro provádění stavby** bude objednateli předložena ke kontrole do závěrečné dokumentační komise do: **10.05.2022**

Případné návrhy změn (vyplývající z výsledků projednávání návrhu technického řešení) objednatelem schváleného konceptu budou zhotovitelem znovu předloženy k projednání do dokumentační komise objednatele.

Zjednodušená dokumentace bude vyhotovena ve 4 samostatných paré a ve dvou vyhotovení v elektronické (digitální) podobě.

Projekt dokumentace *pro stavební povolení a provádění stavby* bude vyhotoven v 7 samostatných paré a ve dvou vyhotovení v elektronické (digitální) podobě.

PD bude dále rozšířena o požadavky investora:

Požadované podklady:

- geodetické práce – požadujeme výškopis (BPV) a polohopis (v souřadnicovém systému JTSK), vyhotovené geodetické podklady pro projektovou činnost budou předány objednateli jako samostatná složka v tištěné a elektronické podobě na CD (formáty *.pdf, *.dxf, *.dgn, *.dwg a soupis geodetických bodů v *.txt), včetně zřízení a zaměření všech bodů, které byly použity pro účely projektování a mohou být využity při vytyčovací, kontrolních a dokumentačních činnostech, součástí geodetických podkladů bude zaměření stávajícího dna nádrže (sedimentů). Zaměření proběhne při běžné hladině vody v nádrži, tj. při geodetických prací nebude vypuštěna zátopa.

Objednatel připouští provést zaměření pomocí běžně dostupné techniky (např. totální stanice + hranol), která bude přizpůsobena pro měření sedimentů při běžné hladině vody v nádrži. Při měření množství sedimentů nesmí docházet k zaboření měřících pomůcek (chyba měření), tj. pomůcky musí být opatřeny ochranou proti zaboření (např. osazení desky na spodku teleskopické trasírky pod hranol). Pro geodetické práce je nutné disponovat vlastním plavidlem, tj. na nádrži se nenachází volně dostupné plavidlo nebo plavidlo v majetku objednatele.

Veškeré geodetické body budou vedle samostatného vyhotovení geodetického zaměření předány také jako TXT soubor v následujícím rozsahu a pořadí:

č.b. Y X Z kód

Pozor na správně zadané Y, X (pořadí, nezáporné)! Kódovací tabulka musí být přiložena!

- v případě potřeby 3D modelu terénu bude objednatelem poskytnut mapový podklad DMR 5G pro řešené území, aktuální údaje ČHMÚ,
- posudek o potřebě, popřípadě o návrhu podmínek provádění technickobezpečnostního dohledu nad vodním dílem, posudek pro zařazení VD do I. až IV. kategorie z hlediska TBD,
- **inženýrskogeologický průzkum (IGP)**, včetně potřebných zkoušek zpracovaný autorizovaným inženýrem v oboru geotechnika nebo inženýrským geologem, a to v minimálním rozsahu:
 - stanovení fyzikálně mechanických a hydraulických parametrů zemin a hornin podle geotechnické kategorie (předpokládá se 2. GK) v místech předpokládaných stavebních objektů (např. hráz, sružený objekt, bezpečnostní přeliv apod.), zátopě a zemníku,
 - stanovení, posouzení a vyhodnocení mechanických a statických vlastností materiálu stávající hráze a hráze jako zemního tělesa,
 - ověření, posouzení a zhodnocení použitelnosti zemin v zátopě pro výstavbu hrází včetně kvalitativního a kvantitativního množství (zařídění a stanovení vhodnosti zemin pro stavby hrází),
 - v lokalitě budou navrženy zhotovitelem další dvě vhodná místa pro zemníky v množství dostatečném pro hráz (např. pomocí geologických map, znalosti lokality apod.), k jejichž umístění zhotovitel zajistí souhlasné projednání s vlastníkem pozemku. Zeminy z použitelných zemníků budou na základě provedených sond a laboratorních rozborů zemin pro určení vhodnosti zemin do těles hrází vyhodnocena alespoň jako podmíněčně vhodné k přímému použití bez úpravy,
 - zařídění zemin a skalních hornin v místech předpokládaných stavebních objektů (např. hráz, výpustný objekt apod.), zátopě a zemníku do tříd těžitelnosti,
 - v místě zakládání hráze (rozšíření), předpokládaných stavebních objektů (funkční objekty) budou provedeny sondy hloubky min. 1,0 m pod předpokládané založení objektů z důvodu stanovení charakteristik zemin a skalních hornin tak, aby nedošlo ke zhoršení stávajícího stavu nebo poškození stávajících konstrukcí a konstrukčních vrstev (tj. zhotovitel připouští jednoznačně odůvodněnou změnu hloubky sond v případě naražení neztvrdlého skalního podloží), včetně určení způsobu a možností zakládání a realizace stavebních prací (např. svahování výkopů),

- objednatel s ohledem na nemožnost vypuštění VN předpokládá v prostoru hráze jádrové vrty (vrtané sondy),
- v místech zátopy a zemníku budou provedeny sondy hloubky min. 2,0 m s tím, že sonda postihne předpokládaný rozsah těžitelnosti zátopy a předpokládaný objem vyzískané zeminy v zemníku z důvodu stanovení charakteristik zemin a skalních hornin tak, aby nedošlo ke zhoršení stávajícího stavu nebo poškození stávajících konstrukcí a konstrukčních vrstev (tj. zhotovitel připouští jednoznačně odůvodněnou změnu hloubky sond v případě zastížení těsnící vrstvy), včetně určení způsobu realizace stavebních prací (např. únosnost dna zátopy),
- objednatel předpokládá provedení IGP při napuštěné nádrži a z tohoto důvodu připouští provedení kopaných sond na okraji zátopy tak, aby nedošlo k případnému porušení nepropustnosti a stability tělesa hráze a nepropustnosti dna nádrže – umístění sondy bude předem projednáno s objednatelem
- objednatel předpokládá provedení min. 4 ks sond:
 - v prostoru zátopy za účelem stanovení použitelnosti zemin pro výstavbu hrází a možnosti zakládání (1x),
 - v prostoru stávající hráze za účelem stanovení mechanických a statických vlastností materiálu, sondy budou provedeny do hloubky min. 1,0 m pod základovou spáru (1x vrtaná),
 - v prostoru zemníku (navržené lokality zemníku) za účelem použitelnosti zemin pro výstavbu hrází (1x pro jeden zemník, celkem dva zemníky – dle potřeby a výsledků odebraných vzorků = 2x sonda)
 - průzkum bude obsahovat úplný popis sond včetně grafického zobrazení (profil sondy/vrtu) a fotodokumentace (místo sondy/jádrový vrt),
 - sondy budou geodeticky zaměřeny a jejich poloha bude vyznačena do situace,
- součástí zprávy bude rešerše všech dostupných inženýrskogeologických a hydrogeologických podkladů včetně podkladů z portálu Geology.cz,
- ze sond bude odebráno potřebné množství vzorků pro laboratorní stanovení charakteristik zemin a skalních hornin (např. přirozená vlhkost, měrná hmotnost, obsah organických látek, úplná čára zrnitosti, konzistenční mez, závislost mezi vlhkostí a objemovou hmotností – zhutnitelnost, klasifikační rozbor apod.),
- sondy budou po dokončení prací vyplněny (zajištěny) vhodnou zeminou; u kopaných sond lze předpokládat využití původní vyzískané zeminy,
- objednatel připouští realizaci kopaných sond za předpokladu dodržení požadované kvality a rozsahu IGP při nepoškození stávajících konstrukcí (těleso hráze, zátopa, náspy, svahy koryta VT apod.) a nezhoršení stávajícího stavu,
- v případě využití zátopy jako zemníku bude posouzena únosnost zemin při výkopových pracích pro pohyb stavební mechanizace a případně navrhuta potřebná opatření,
- **objednatel upozorňuje na velice obtížné podmínky přístupu (podmáčený terén, svažítost terénu apod.) a případnou nutnost realizace ručně kopaných sond,**
- dále je v rámci IG průzkumu požadováno:
 - stanovení hladiny podzemní vody,
 - stanovení fyzikálně chemických ukazatelů jakosti vody (např. agresivita na stavební materiály apod.),
 - posouzení nepropustnosti dna nádrže a podloží hráze, včetně zjištění poruch návodního líce stávající hráze a navržení opatření k zajištění nepropustnosti.

IGP bude odevzdán jako samostatná příloha PD s vypořádáním veškerých výše uvedených požadavků a se závěrečným vyhodnocením a doporučením (min. pro možnosti zakládání stavebních objektů, vhodnost zemin pro výstavbu hráze, vlastnosti zemin stávající hráze) a dále bude příloha PD doplněna o posouzení stavu stávající hráze z hlediska vodohospodářských staveb autorizovaným inženýrem v oboru stavby vodního hospodářství a krajinného inženýrství s ohledem na stávající požadavky norem, předpisů a právních předpisů včetně vyhodnocení zjištěného stavu, tj. možnost ponechání stávajícího stavu, doporučení oprav nebo rekonstrukce.

Projektant přizpůsobí (rozšíří) zadání IGP potřebám projektové dokumentace, které vycházejí z projekčního návrhu (min. rozsah průzkumu je stanoven zadávacím listem), pro potřeby realizace průzkumu je nutné počítat s podmáčeným, málo únosným a obtížně přístupným terénem.

- **základní rozbor sedimentů a zemín – výkopků;** Zajištění odběru a rozboru dle příslušných norem a platné legislativy. Součástí bude rovněž komentář k vyhodnocení testovaného vzorku a možnostech nakládání vyplývajících z výsledků rozborů, dále posouzení, zda se jedná o odpad či nikoli, případné zařídění odpadu dle katalogu odpadů a zajištění (vyhotovení) základního popisu odpadu v souladu se zákonem č. 185/2009 Sb. o odpadech. V případě, že budou překročeny limitní hodnoty testovaných vzorků v základním rozboru, bude dohodnut další postup s možností zadání dodatečných rozborů na náklady objednatele (množství odebraného vzorku musí umožnit případný dodatečný rozbor, včetně nezbytně nutné doby pro archivaci – např. rozbor pro požadovanou třídu vyluhovatelnosti odpadů).

Požadované rozborů:

- sedimentů dle vyhlášky č. 294/2005 Sb. o podmínkách ukládání odpadů na skládky a jejich využívání na povrchu terénu, příloha č. 10, tabulka č. 10.3. a 10.2.,
- při dodržení limitů stanovených v příloze č. 10 k vyhlášce č. 294/2005 Sb. bude zhotovitelem zajištěno projednání s lesní správou a orgánem státní správy lesa k účelnému využití přebytečné zeminy (sedimentů a výkopků) na lesních pozemcích (např. zemník, terénní deprese apod.).

PD bude obsahovat protokol o odběru vzorků, laboratorní výsledky požadovaných rozborů a vyhodnocení zjištěných výsledků ve vztahu na následné nakládání s odpadem v souladu s platnou legislativou (vše bude zajištěno oprávněnou osobou a akreditovanou laboratoří).

Části PD – upřesnění požadavků (PD bude obsahově členěna dle příslušné vyhlášky):

- technická zpráva, doplněná o technické specifikace,
- průvodní zpráva, včetně uvedení seznamu dotčených vlastníků pozemků a staveb, seznam stavbou dotčených pozemků s uvedením jejich záborů (trvalých i dočasných) a seznam pozemků sousedních, účel stavby se uvede odpovídajícím způsobem podle číselníku Č11 Účel užití vodního díla uvedeného v příloze č. 4 vyhlášky č. 414/2013 Sb., o vodoprávní evidenci, ve znění pozdějších předpisů,
- fotodokumentace s popisem fotografií:
 - fotodokumentace bude předána jako jednotlivé soubory JPEG, a to v plné kvalitě pořízení,
 - fotodokumentace v listinné (tištěné) podobě bude předána jako samostatná příloha projektové dokumentace, veškerá paré budou obsahovat plnobarevnou přílohu,
- přehledná mapa povodí 1:50 000 s vyznačením povodí,
- přehledná mapa 1:10 000 s vyznačením stavby,
- hydrotechnické výpočty – průsaková křivka, návrh a stanovení funkčních objektů, konzumpční křivka přelivu, základní charakteristiky nádrže, kapacity objektů a koryta atd. - vždy bude uveden postup výpočtu se vstupními parametry, hydrotechnické výpočty budou doplněny o komentář zdůvodňující vstupní parametry, postup a vhodnost výpočtu, výsledky výpočtů a zdůvodnění daného návrhu, výstupem bude podélný profil se znázorněním průběhů hladin a příčné řezy zásadních profilů (dle charakteru na vtoku i na výtoku) se znázorněním hladin + tabelární výstup výpočtu,
- hydrotechnické výpočty stability objektů a koryta (*stanovení vymílací rychlosti a velikosti kamenných prvků objektů a opevnění*),
- statické výpočty (budou vypracovány tak, aby byly kontrolovatelné – vždy bude uveden postup výpočtu), výpočty budou doplněny o komentář zdůvodňující vstupní parametry, postup a vhodnost výpočtu, výsledky výpočtů a zdůvodnění daného návrhu,
- situace (v předpokládaném rozsahu – celkový situační výkres s uvedením základního výškopisu a polohopisu, koordinační, vytyčovací, podrobný situační výkres se zobrazením vrstevnic nebo výškových bodů a hodnot z geodetického zaměření, výkres vegetace) na podkladu katastrální mapy – min. v rozsahu vyhlášky 499/2006 Sb. v účinném znění a ČSN 01 3469:
 - s vyznačením nových (rekonstruovaných, opravovaných) staveb, dopravní a technické infrastruktury, zařízení staveniště, přístupových komunikací, kácených a ochráněných dřevin, hranic pozemků, maximálních záborů, vlastníků dotčených pozemků (včetně přístupů) apod.
- podrobný podélný profil minimálně v podrobnostech hydrotechnických staveb s uvedením navazujících úseků koryta vodního toku nad i pod zájmovým úsekem v délce min. 10,0 m, výkres bude doplněn o vyznačení rozsahu prováděných prací (požadujeme zvolit měřítko tak, aby byl podélný profil na 1 výkresu a veškeré kóty čitelné pouhým okem),

- příčné profily (se zákresem dotčených a sousedících nemovitostí a objektů, včetně jejich okótování, hladin, mocnosti náplavů, v případě složitých vlastnických vztahů i s vyznačením hranic pozemků), příčné profily budou vždy umístěny také do místa změny konstrukce či parametrů (např. změna typu opevnění, sklon atd.) včetně řezu stávajícího koryta VT nad a pod upravovaným úsekem toku – **každý profil bude obsahovat tabulku, ve které budou uvedeny údaje vztahující se k navrhovaným opatřením např. plochy výkopů, plochy násypů, délky svahování, označení břehů atd.,**
- vzorové příčné profily pro profily hráze, zátopy, odpadní a přívodní koryto s uvedením rozsahu a všech parametrů navrhovaných konstrukcí apod.,
- výkresy všech objektů s uvedením tvaru půdorysu, odpovídajících řezů (podélný řez, příčné řezy), pohledů a podrobností zobrazení – z výkresů musí být jasně identifikovatelný tvar konstrukce, všech konstrukčních prvků a podrobností, včetně úplného popisu materiálů, hmotových tabulek a specifických požadavků,
- prováděcí výkresy podrobností – detailů konstrukcí – zejména kladečská schémata uložení kamene (např. koruny), uložení výztuže, ukotvení kamenných obkladů, spoje dřevěných prvků, odvodnění, dilatace, pracovní spáry, osazení zábradlí, řešení přechodů konstrukcí, římsy, spárování apod.,
- výkresy výkopů a výlomů pro veškeré stavební konstrukce se zobrazením výkopů pomocí půdorysů a příčných řezů, popř. také pomocí podélného profilu, s uvedením tabulky kubatur (výkopů), délkových a výškových kót s ohledem na stávající dispozice terénu a objektů,
- výkresy pracovních postupů pro konstrukce a technologie vyžadující přesný pracovní postup požadovaný projektovou dokumentací nebo technologickým postupem použitého materiálu (těsnící matrace, injektáže, sanace, stříkaný beton, bourání apod.),
- pokud zvolená technologie výstavby uvažuje s potřebou pomocných a dočasných konstrukcí, budou součástí PD prováděcí výkresy pomocných a dočasných konstrukcí – zejména u atypických forem návrhu provádění či s ohledem na BOZP, např. převádění vody, lešení, pažení, přístupy, tvarově nestandardní bednění, ochrana dřevin apod.,
- podklady pro vytyčení stavby – vytyčovací schéma (v grafické a v elektronické podobě),
- zajištění pevných výškových bodů v systému B.p.v. a S-JTSK trvalým a nezaměnitelným způsobem (např. geodetický hřeb, měřický bod), včetně jejich fotodokumentace,
- pozemkový elaborát – situace vložena do katastrální mapy s barevným odlišením pozemků objednatele, státních podniků a organizací, obce a soukromých vlastníků (katastrální situace) s uvedením seznamu pobřežníků s tabulkovým výpisem dotčených parcel a jejich vlastníků (případně i jejich uživatelů) s uvedením katastrálního území, výměry a druhu pozemků, záborů pozemků (rozděleno na trvalý a dočasný), způsobu dotčení (využití) a ochrany pozemků – požadujeme aktuální podklady vyžádané u příslušného katastrálního úřadu (podklady katastrálního úřadu budou platné ke dni odevzdání PD), podklady musí být v maximální dostupné kvalitě. **V případě, že dojde v průběhu zpracování PD ke změnám v podkladech poskytovaných katastrálním úřadem, musí být na tuto skutečnost objednatel upozorněn a dále bude dohodnut další postup.,**
- katastrální snímky (situace zaměření – geodetické zaměření na podkladu katastrální mapy (podklady vyžádané u příslušného KÚ) bez znázornění ostatních prvků – vyšší váhu má katastrální mapa),
- zásady organizace výstavby jako samostatná příloha PD, včetně situace se zákresem staveniště, zařízení staveniště, přístupů, skládek apod. (situace ZOV). Veškeré přístupy, zařízení staveniště, skládky a dočasné deponie budou navrženy na základě uzavřených smluv s majiteli pozemků. Součástí zprávy ZOV budou rovněž požadavky na zabezpečení staveniště a stavby proti vstupu neoprávněných osob a dle potřeby popis vnitrostaveništní dopravy, nutných zpevněných sjezdů, provizorních komunikací a další náležitosti zabezpečující řádnou realizaci stavby. Dále bude uveden požadavek na případné používání speciální mechanizace s uvedením např. maximální váhy, šířky, brodivosti, použití drapáku apod.,
- technické charakteristiky, popisy a podmínky provádění stavebních prací, technologické postupy s odkazy na příslušné předpisy a normy,
- podrobná specifikace navrhovaných materiálů a konstrukcí včetně stanovení minimálních kvalitativních požadavků,
- zapracování specifických požadavků vyplývajících z dotačního titulu – objednatel předpokládá, že akce bude financována z §35 lesního zákona,

- výkaz výměr (u jednotlivých položek bude vždy uveden způsob a postup výpočtu a jejich popis) s odkazujícím popisem na příslušnou grafickou nebo textovou část projektové dokumentace, ve které bude možné daný výpočet jednoznačně ověřit,
- soupis stavebních prací, dodávek a služeb s výkazem výměr (slepý rozpočet), včetně položek vedlejších a ostatních nákladů investora vyplývajících ze zpracování projektové dokumentace a požadavků objednatele, soupis prací bude vypracován v cenové soustavě ÚRS, elektronická podoba soupisu prací bude splňovat požadavky pro zadávání veřejné zakázky, elektronická podoba soupisu bude zpracována v otevřeném formátu XLSX,
- v případě potřeby použití položek neobsažených v cenové soustavě ÚRS bude předložena a objednatelem odsouhlasená individuální kalkulace a rozbor takovýchto položek (kalkulace a rozbor „TOV“ neceníkových položek budou samostatně předány objednateli, včetně poskytnutých vzorových položek),
- dílčí a souhrnné rozpočty (kontrolní rozpočet), budou obsaženy v paré č. 1 a 2 projektové dokumentace, budou vypracovány v cenové soustavě ÚRS a v cenové úrovni platné k termínu odevzdání prací, bude-li zhotovitel v prodlení s řádným dokončením díla a jeho předáním objednateli, předá objednateli řádně dokončené dílo v podobě s položkovým rozpočtem vypracovaným v cenové soustavě ÚRS platné ke dni předání řádně dokončeného díla objednateli,
- plán bezpečnosti a ochrany zdraví při práci na staveništi vypracovaný odborně způsobilou osobou (při povinnosti doručení oznámení oblastnímu inspektorátu práce a u prací a činností vystavující fyzickou osobu zvýšenému ohrožení života nebo poškození zdraví podle nařízení vlády č. 591/2006 Sb. – příloha č. 5 – objednatel na základě předběžného posouzení předpokládá zpracování plánu BOZP),
- návrh harmonogramu prací,
- návrh povodňového plánu dle TNV 75 2931 a zákona č. 254/2001 Sb. v účinném znění s potvrzením souladu s povodňovým plánem obce,
- manipulační řád vodní nádrže pro provoz na základě technického návrhu zrealizované projektové dokumentace, včetně zahrnutí potřebné manipulace pro řádnou realizaci stavby a následnou údržbu – vypouštění, nakládání, napouštění,

Požadovaný obsah dokladové části:

- zápisy z výrobních výborů za účasti dalších zúčastněných stran dotčených stavbou,
- aktuální údaje Českého hydrometeorologického ústavu,
- vyjádření správců a vlastníků inženýrských sítí pro veškerou technickou infrastrukturu v daném místě obvyklou dle vyžádaného seznamu od příslušného stavebního úřadu, popř. z dostupného seznamu registru subjektů technické infrastruktury (www.rsti.cz), včetně vyjádření příslušné obce, popř. vlastníků dotčených pozemků k existenci inženýrských sítí a technických zařízení, Zdrojový seznam subjektů technické infrastruktury bude součástí dokladové části.
- vyjádření a souhlasy orgánů a organizací a dotčených fyzických a právnických osob, nedílnou přílohou vyjádření a souhlasu bude samostatný situační výkres s vyznačením trvalých a dočasných záborů dotčených osob, opatřený podpisem vlastníka nebo nájemce pozemku,
- stanovisko správce povodí,
- stanovisko obce (zastupitelstva obce),
- koordinované závazné stanovisko obce s rozšířenou působností,
- vyjádření o souladu navrhované stavby se záměry územního plánování (dle §15 stavebního zákona),
- zajištění rozhodnutí o povolení ke kácení dřevin rostoucích mimo les, dřeviny určené ke kácení budou v terénu vyznačeny (dřeviny s průměrem kmene v místě řezu od 10 cm včetně budou očíslovány pořadovými čísly, křoviny budou označeny např. barevným pruhem) a zakresleny do samostatné situace s uvedením jejich tabulkového výčtu dle náležitostí žádosti o povolení ke kácení (tabulka bude min. obsahovat parcelní číslo pozemku, vlastníka pozemku, druh dřeviny, obvod kmene ve 130 cm nad terénem nebo plochu křovin, průměr kmene v místě řezu, způsob kácení, způsob likvidace/ošetření pařezu)
- vyjádření odborného lesního hospodáře (dále jen „OLH“) k PD a zamýšleným činnostem na pozemcích náležejících do PUPFL (např. účelné využití zeminy apod.),
- zajištění souhlasu OLH s těžbou (kácením) v lese a vyjádřením k rozsahu prací prováděných vlastníkem lesa (manipulace s dřevní hmotou) a rozsahu a způsobu převzetí dřevní hmoty,
- stanovisko orgánu státní správy lesů a souhlas se stavbou dle § 14 lesního zákona,

- vyjádření vlastníků lesů do 50 m,
- odnětí pozemků plnění funkcí lesa (znalecké posudky a rozhodnutí) v případě nutnosti odnětí (stavba, přístupy, manipulační plochy apod.), **objednatel požaduje před podáním žádosti odsouhlasení rozsahu a druhu odnětí!**
- vyjádření Českého rybářského svazu,
- stanovisko orgánu památkové péče,
- doklad o prokazatelném oznámení Archeologickému ústavu Akademie věd ČR (při provádění prací na území s archeologickými nálezy),
- závazné stanovisko orgánu ochrany přírody k zásahu do VKP podle § 4 odst. 2. zákona č. 114/1992 Sb., v účinném znění,
- souhlas k některým činnostem ve zvláště chráněných územích podle § 44 zákona č. 114/1992 Sb., v účinném znění,
- v případě potřeby zajištění výjimky ze zákazů zvláště chráněných druhů rostlin a živočichů podle § 56 zákona č. 114/1992 Sb., v účinném znění,
Pozn.: Dle náleзовé databáze AOPK se v lokalitě nachází ropucha obecná (Bufo bufo) a skokan hnědý (Rana temporaria).
- další doklady z hlediska zájmů ochrany přírody (krajinný ráz, památné stromy, evropsky významné lokality, ptačí oblasti a další),
- vypracování souhrnu podmínek stanovených pro umístění, povolení a provádění stavby, včetně uvedení způsobu jejich vypořádání,

Ostatní požadavky:

- štítek na deskách projektu bude kromě ostatních údajů obsahovat ČHP dotčeného toku, IDVT a ř. km stavby (dle CEVT),
- součástí PD (v části Zásady organizace výstavby) bude posouzení plnění povinností zadavatele stavby podle zákona č. 309/2006 Sb., v účinném znění, zda je stavbu možné realizovat 1 zhotovitelem (např. jedná se o jednoduchou stavbu s nízkou náročností na koordinaci, neobsahující žádná technologická zařízení apod.) a zda bude stavba svým rozsahem podléhat povinnosti doručení oznámení o zahájení prací oblastnímu inspektorátu práce (celkový plánovaný objem prací a činností během realizace díla přesáhne 500 pracovních dnů v přepočtu na jednu fyzickou osobu) – tedy zda je nutné určit koordinátora bezpečnosti a ochrany zdraví při práci ve fázi přípravy díla,
- veškeré základové spáry betonových nebo zděných stavebních konstrukcí budou navrženy jako vodorovné v podélném i příčném směru, v případě potřeby vyrovnání výškových rozdílů nivelety bude základová spára odstupňována,
- způsob použití, využití a likvidace sedimentů a výkopků v souladu se zákonem č. 185/2001 Sb. o odpadech, případně způsob nakládání s odpady (vybouraný materiál, sediment, pařezy, přebytečná a jinak nevyužitelná zemina apod.) - bude vyřešeno v rámci projektové dokumentace, a to včetně zajištění splnění všech legislativních podmínek s tím spjatých (zákon o odpadech, vyhláška č. 294/2005 Sb. a 383/2001 Sb., zákon o hnojivech, zákon o ochraně ZPF a vyhláška o používání sedimentů na zemědělské půdě a další obecně závazné právní předpisy, v účinných zněních) – ve spolupráci (součinnosti) s investorem bude preferováno - vybráno ekonomicky a ekologicky nejvhodnější řešení. Návrh využití či uložení odpadu zhotovitel projedná s vlastníky a nájemci dotčených pozemků (včetně přístupů apod.), zajistí jejich vyjádření (souhlasy) včetně podmínek uzavření smlouvy pro takové využití (uložení); výsledky tohoto projednání sdělí objednateli a zároveň mu předá vyjádření s návrhem smlouvy, předem objednatel odsouhlaseným, podepsaným vlastníkem (případně i nájemcem),
- **Objednatel předpokládá vyrovnanou bilanci pro výkopek a účelné využití sedimentů na pozemcích objednatele**
- součástí PD bude návrh plánu kontrolních prohlídek stavby ve vazbě na podstatné fáze provádění stavby – plán kontrolních prohlídek stavby,
- projekt bude členěn na stavební objekty dle požadavku investora a podle charakteru finančních prostředků (provozní – investiční), všechny stavební objekty budou zaříděny do druhu a oboru stavebnictví dle klasifikace stavebních objektů;
Objednatel požaduje řešit kácení dřevin a mýcení křovin jako samostatný stavební objekt. Kácení a mýcení dřevin bude realizováno jako samostatná složka projektové dokumentace, která bude plně oddělitelná od zbylé části projektu, a to včetně textové, výkresové a rozpočtové části, tj.

Technická zpráva kácení, situace kácení a rozpočet (slepý a oceněný). Kácení bude řešeno samostatně a rozděleno na jednotlivé objekty dle druhu pozemku – PUPFL/ostatní plochy.

- zhotovitel projedná návrh technického řešení stavby na výrobních výborech, které svolá v průběhu zpracování projektové dokumentace za účasti objednatele a dalších zúčastněných stran dotčených stavbou (v minimálním předpokládaném počtu: **2 výrobní výbory**), zhotovitelem vypracované zápisy z výrobních výborů budou součástí dokladové části paré č. 1 projektové dokumentace, návrh technického řešení předkládaný dotčeným osobám, orgánům státní správy a samospráv, bude předem projednán s objednatelem,
- pro účely konání výrobních výborů předloží zhotovitel objednateli potřebné podklady v elektronické podobě minimálně 3 dny před konáním výrobního výboru,
- projektant provede odborný výklad v dokumentační komisi objednatele (v minimálním předpokládaném počtu: **2 dokumentační komise**) a poskytne dokumentační komisi potřebné podklady (např. fotodokumentace, textová část a výkresy v tištěné a elektronické podobě – formát *.pdf, *.doc a *.xls) v termínu minimálně 14 dní předem,
- zhotovitel předloží objednateli pro účely dokumentační komise, konané před odevzdáním díla, dvě kompletní paré projektové dokumentace v tištěné podobě a její elektronickou podobu, a to nejpozději 21 dní předem,
- zápisy z dokumentačních komisí budou součástí dokladové části paré č. 1 projektové dokumentace obsahující veškeré originální doklady, návrh technického řešení předkládaný dotčeným osobám bude předem projednán s objednatelem,
- PD bude předána i v elektronické podobě na CD v členění dle vyhlášky č. 499/2006 Sb. v účinném znění (celá PD ve formě needitovatelné – formát *.pdf, editovatelné - formát *.doc, *.xls, *.dwg, *.dgn),

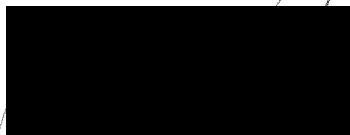
*Pozn. Objednatel preferuje doplnění elektronické podoby o odemčený formát *.pdf s jednotlivými vrstvami a úplnou strukturou výkresu.*

- originály všech dokladů budou samostatnou přílohou paré č. 1 projektové dokumentace (paré č. 1 bude navíc v rámci projektu obsahovat kopii dokladové části),
- listinné doklady správních orgánů budou investorovi předloženy v originálním vyhotovení včetně razítka a podpisu, v případě doručení listinných dokladů zhotoviteli PD datovou schránkou, budou tyto doklady opatřeny ověřovací doložkou,
- veškerá správní rozhodnutí budou investorovi předložena včetně razítka nabytí právní moci, resp. s doložkou o nabytí právní moci,
- zhotovitel souhlasí s rozmnožováním díla pro potřeby zajištění přípravy stavby a pro zadání a realizaci stavby,
- součástí zadání je i provádění autorského dozoru, který bude prováděn formou kontrolní činnosti projektanta na stavbě – účastí autorizované osoby na stavbě dle potřeb objednatele (zpravidla při kontrolních dnech, kontrolních prohlídkách stavby, při předání a převzetí zhotovené stavby apod.), v rámci výkonu autorského dozoru bude zhotovitel kontrolovat soulad prováděné stavby s jím zhotovenou ověřenou (schválenou) projektovou dokumentací, se stavebním povolením (územním rozhodnutím), jakož i s dalšími právními akty a vyjádřeními, které jsou pro realizaci stavby závazné, předpokládaný rozsah autorského dozoru na stavbě ve dnech (dle zadávací dokumentace) zadavatel stanovil pouze pro účely hodnocení nabídkové ceny, přičemž skutečný rozsah prací bude závislý na jeho konkrétních potřebách.

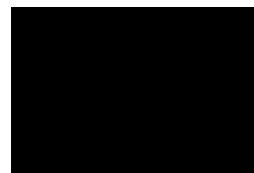
Přílohy:

- 1) Přehledná situace
- 2) Situace budoucího staveniště
- 3) Fotodokumentace

Objednatel:



Zhotovitel:



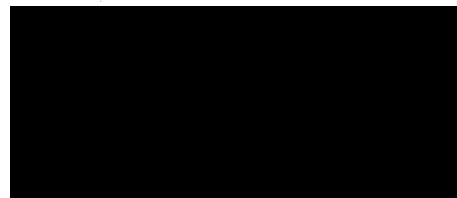
Dne:

29-01-2021

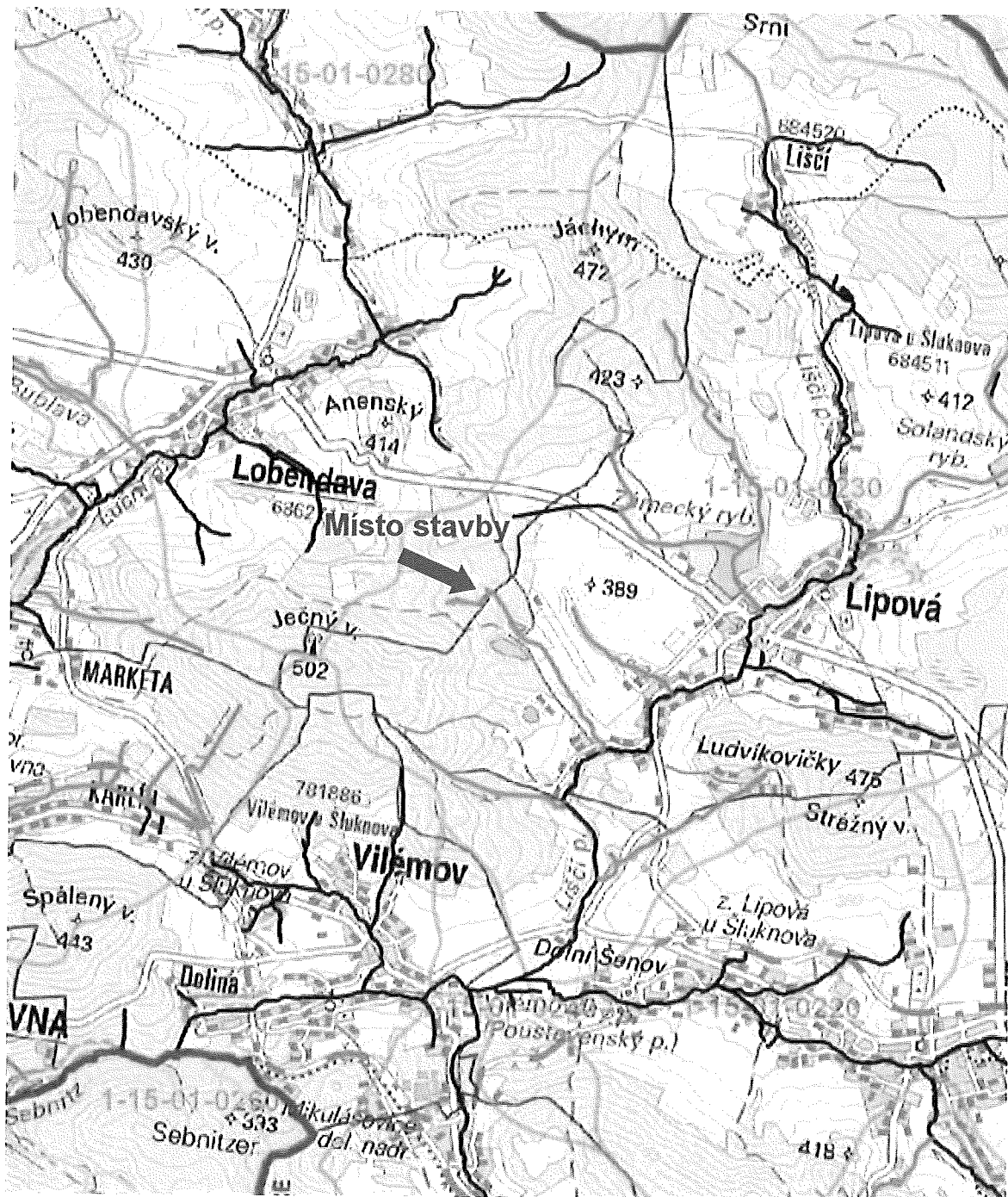


Dne:

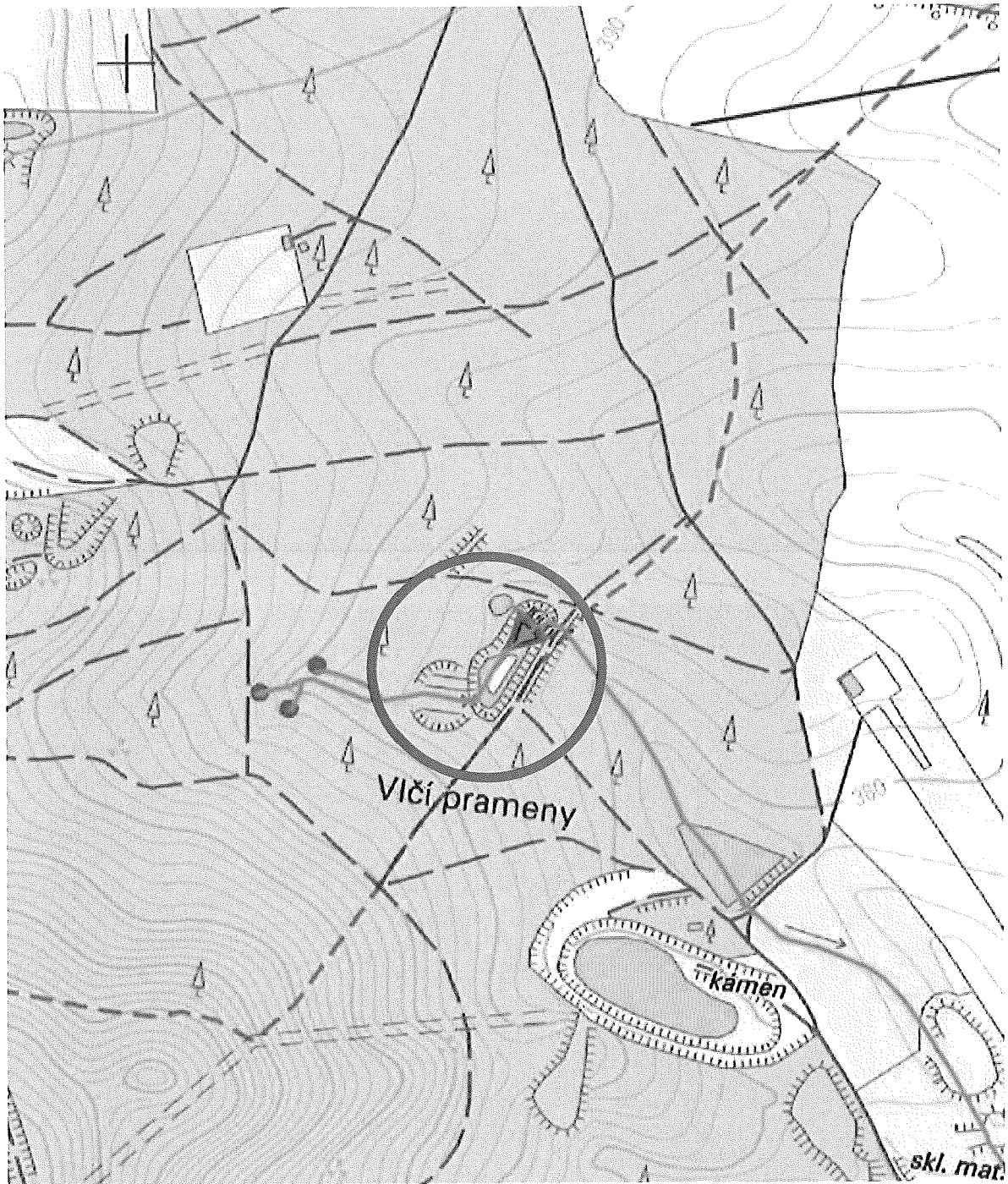
26.1.2021



Přehledná situace



Situace



Fotodokumentace



Obrázek 1: Levý břeh



Obrázek 2: Pravý břeh a cesta na hrázi



Obrázek 3: Protější břeh



Obrázek 4: Ostrůvek





Obrázek 5: Cesta na hrázi



Obrázek 6: Vtok do výtokového potrubí

Nabídkový položkový rozpočet k veřejné zakázce: „Vlčí prameny“
 Evidenční číslo zakázky: S956/2020/053

Specifikace nabídkové ceny		Díličí cena v Kč bez DPH	Cena celkem v Kč bez DPH
Projektová dokumentace (PD)	1. cena za zajištění podkladů pro plánovaný návrh technického řešení, zpracování „Zjednodušená dokumentace“ pro uznání existence VD	170 000,-	X
	2. cena za návrh technického řešení, projednání návrhu s vlastníky dotčených pozemků a staveb – souhlas LS Rumburk, orgánů a organizací a zajištění jejich vyjádření pro realizaci stavby	30 000,-	X
	3. cena za dokončení technického návrhu včetně stanovení přesného – maximálního rozsahu záborů pozemků pro potřeby trvalých a dočasných záborů	20 000,-	X
	4. cena za předložení posudku o potřebě, popřípadě o návrhu podmínek provádění technickobezpečnostního dohledu nad vodním dílem, posudek pro zařazení VD do I. až IV. kategorie z hlediska TBD a zpracování dokumentace pro vydání stavebního povolení a pro provádění stavby	76 000,-	X
	5. Cena celkem (suma 1-4) za zpracování projektové dokumentace (Cpd)	X	296 000,-
Autorský dozor (AD)	6. sazba za jeden den účasti na stavbě formou autorského dozoru (Cdoz)	2 000,-	X
	7. cena za 6 dnů účasti na stavbě formou autorského dozoru (Cdoz x Pdoz)	X	12 000,-
PD + AD	Nabídková cena celkem za PD a AD (5 + 7 = Nc)	X	308 000,-

Pozn.:

Pdoz – zadavatelem předpokládaný rozsah autorského dozoru na stavbě ve dnech (zadavatel předpokládá max. celkovou potřebu 6 dnů výkonu AD)

Pdoz“ zadavatel stanoví pouze pro účely hodnocení nabídkové ceny, přičemž skutečný rozsah prací bude závislý na jeho konkrétních potřebách.

X – buňky takto označené nevyplňovat

Nc – nabídková cena celkem za PD a AD

Nc = Cpd + (Pdoz x Cdoz)

